

รายงานประจำปี

# กองทุนเปิด แอล เอช พันธบัตรรัฐบาล ระยะสั้น

สำหรับรอบระยะเวลาตั้งแต่วันที่ 1 มีนาคม 2566 ถึงวันที่ 29 กุมภาพันธ์ 2567

**กองทุนเปิด แอล เอช พันธบัตรรัฐบาล ระยะสั้น (LHTREASURY)**

**ประเภทโครงการ** : กองทุนรวมตลาดเงินในประเทศ ประเภทรับซื้อคืนหน่วยลงทุน ที่ลงทุนแบบไม่มีความเสี่ยงต่างประเทศ

**นโยบายการลงทุน** : กองทุนจะลงทุนส่วนใหญ่ในตั๋วเงินคลัง พันธบัตรรัฐบาล พันธบัตรธนาคารแห่งประเทศไทย หรือ พันธบัตรหรือตราสารแห่งหนึ่งที่กองทุนฟื้นฟูและพัฒนาาระบบสถาบันการเงินเป็นผู้ออก ผู้รับอาวัล หรือผู้ค้ำประกัน หรือพันธบัตรหรือตราสารแห่งหนึ่งที่กระทรวงการคลังเป็นผู้ออก ผู้รับอาวัล หรือผู้ค้ำประกัน ไม่น้อยกว่าร้อยละ 80 ของมูลค่าทรัพย์สินสุทธิของกองทุน ซึ่งตราสารหนี้ที่กองทุนลงทุนจะต้องมีกำหนดวันชำระหนี้ไม่เกิน 397 วันนับแต่วันที่ลงทุน โดยจะดำรงอายุเฉลี่ยแบบถ่วงน้ำหนัก (Portfolio Duration) ของกองทุน ณ ขณะใดขณะหนึ่งไว้ไม่เกิน 92 วัน

ส่วนที่เหลือกองทุนอาจจะลงทุนในเงินฝากหรือตั๋วสัญญาใช้เงินหรือบัตรเงินฝากที่ออกโดยสถาบันการเงินหรือธนาคารที่มีกฎหมายเฉพาะจัดตั้งขึ้น หรืออาจทำธุรกรรมการให้ยืมหลักทรัพย์ หรือธุรกรรมซื้อขายโดยมีสัญญาขายคืน (Reverse Repo) โดยเป็นไปตามหลักเกณฑ์ตามที่สำนักงานคณะกรรมการ ก.ล.ต. กำหนด

กองทุนจะไม่ลงทุนในสัญญาซื้อขายล่วงหน้า (Derivatives) ตราสารที่มีลักษณะของสัญญาซื้อขายล่วงหน้าแฝง (Structured Note) ตราสารหนี้ที่มีอันดับความน่าเชื่อถือต่ำกว่าที่สามารถลงทุนได้ (Non – investment grade) และตราสารหนี้ที่ไม่ได้รับการจัดอันดับความน่าเชื่อถือ (Unrated Securities)

ทั้งนี้ ในการคำนวณสัดส่วนการลงทุนของกองทุนตามการจัดแบ่งประเภทของกองทุน บริษัทจัดการอาจไม่นับช่วงระยะเวลาดังนี้รวมด้วยก็ได้ โดยคำนึงถึงประโยชน์ของผู้ลงทุนเป็นสำคัญ

1. 30 วันนับแต่วันที่จดทะเบียนกองทุนรวม
2. 30 วันก่อนครบอายุโครงการหรือก่อนเลิกกองทุนรวม
3. ช่วงระยะเวลาที่ต้องใช้ในการจำหน่ายทรัพย์สินของกองทุนเนื่องจากได้รับคำสั่งขายคืนหรือสับเปลี่ยนหน่วยลงทุน หรือมีการโอนย้ายกองทุนจำนวนมาก หรือเพื่อการลงทุน ทั้งนี้ ต้องไม่เกินกว่า 10 วันทำการ



เรียน ท่านผู้ถือหน่วยลงทุน  
กองทุนเปิด แอล เอช พันธบัตรรัฐบาล ระยะสั้น

บริษัทหลักทรัพย์จัดการกองทุน แลนด์ แอนด์ เฮ้าส์ จำกัด ขอนำเสนอ “รายงานสรุปสถานะการลงทุน” เพื่อรายงานผลการดำเนินงานของกองทุนตั้งแต่วันที่ 1 มีนาคม 2566 ถึงวันที่ 29 กุมภาพันธ์ 2567 มาเพื่อโปรดทราบ

### ตลาดตราสารหนี้

ในช่วงต้นปี 2566 แต่ละประเทศทั่วโลกได้เผชิญกับภาวะเงินเฟ้อสูงทำให้ธนาคารกลางของแต่ละประเทศเริ่มทยอยขึ้นดอกเบี้ยเพื่อสกัดเงินเฟ้อส่งผลให้ในช่วงปลายปี 2566 อัตราดอกเบี้ยของประเทศไทยอยู่ที่ระดับร้อยละ 2.50 โดยในประชุมรอบล่าสุดวันที่ 29 พฤศจิกายน 2566 จึงมีมติคงอัตราดอกเบี้ย สาเหตุมาจากการที่ธนาคารกลางต่างๆ ทั่วโลกและไทยได้ดำเนินนโยบายการเงินสู่ภาวะสมดุล (Monetary Policy Normalization)

ในด้านธนาคารกลางสหรัฐฯ กลับมาใช้นโยบายการเงินที่ตึงตัวเพื่อต่อสู้กับเงินเฟ้อเพื่อให้กลับมาอยู่ที่ระดับเป้าหมายที่ 2% โดยสาเหตุที่ยังไม่สามารถลดเงินเฟ้อลงได้นั้นมาจากความแข็งแกร่งของภาคแรงงาน การบริโภคในประเทศที่แข็งแกร่ง ฯลฯ โดยปัจจัยสำคัญที่เพดจับตามองคือ รายงานดัชนีราคาจากรายจ่ายเพื่อการบริโภคส่วนบุคคล (PCE) ส่งผลให้เพดจำเป็นต้องขึ้นดอกเบี้ยไปอยู่ที่ระดับ 5.25% - 5.50% ตั้งแต่ต้นปีไปจนถึงรอบการประชุมเดือนกันยายนจนถึงปัจจุบันที่เปลี่ยนมาคงอัตราดอกเบี้ยไว้ที่ระดับนี้แทน ปัจจุบันตัวเลขเงินเฟ้อของสหรัฐอเมริกาอยู่ในแนวโน้มขาลง

เศรษฐกิจไทยในต้นปี 2567 มีแนวโน้มการขยายตัวที่ชะลอลงมาจากภาคการส่งออกที่ขยายตัวต่ำกว่าประเทศคู่แข่งและภาคการผลิต เนื่องจากการฟื้นตัวของประเทศจีนกลับมาช้ากว่าที่คาดไว้ ปัจจัยในประเทศ เช่น ปัญหาเชิงโครงสร้าง การท่องเที่ยว แม้จะกลับมาเติบโตแต่ยังเป็นไปได้ค่อนข้างช้า เนื่องจากนักท่องเที่ยวจีน ซึ่งมีสัดส่วนสูงในช่วงก่อนโควิดมีการเปลี่ยนพฤติกรรมเน้นการท่องเที่ยวในประเทศตัวเองเป็นหลัก โดยปัจจัยที่ขับเคลื่อนเศรษฐกิจไทยหลักๆ ยังคงเป็นการบริโภคในประเทศจากภาคเอกชนเป็นสำคัญ โดยเป็นการขยายตัวในส่วนของร้านอาหารและโรงแรม

อัตราเงินเฟ้อทั่วไปในช่วงปลายปี 2566 มีแนวโน้มลดลงจากราคาไฟฟ้า ราคาน้ำมัน เนื้อสุกร และราคาน้ำมันพืช โดยในช่วงเวลาที่ผ่านมามีประเทศไทยนั้นได้มีการออกนโยบายสนับสนุนค่าครองชีพ ส่งผลให้เงินเฟ้อเบาบางลง อย่างไรก็ตามประเทศไทยในช่วงเดือนพฤศจิกายน, ธันวาคม, มกราคม และกุมภาพันธ์ในปี 2567 เงินเฟ้อที่ออกมาจะมีแนวโน้มลดลงจนติดลบในด้านเงินเฟ้อพื้นฐานที่หักอาหารและพลังงานออกยังคงออกมาเป็นบวก และค่าเงินบาทไทยมีแนวโน้มอ่อนลงจากต้นปีที่ประมาณ 34 บาท ไปอยู่ที่ 35.90 บาท

ภาวะการเงินในปี 2567 มีแนวโน้มโดยรวมทรงตัว บริษัทเอกชนยังสามารถระดมทุนได้อย่างต่อเนื่องในตลาดตราสารหนี้ในด้านพันธบัตรตราสารหนี้รัฐบาลที่อายุน้อยกว่า 3 เดือนมีการซื้อขายต่ำกว่าที่ Policy rate ที่ 2.50% ประมาณ 25 bps ในส่วนพันธบัตรรัฐบาลระยะยาวอัตราผลตอบแทนอยู่ในแนวโน้มขาลงจากสาเหตุที่คาดว่าแนวโน้มดอกเบี้ยจะเริ่มเปลี่ยนไปอยู่ในขาลงมากขึ้น

บริษัทจัดการขอขอบพระคุณท่านผู้ถือหน่วยลงทุนเป็นอย่างสูง ที่ได้มอบความไว้วางใจให้บริษัทบริหารเงินลงทุนของท่าน บริษัทยังคงยืนยันในความตั้งใจและทุ่มเทความสามารถเพื่อบริหารเงินของท่านอย่างมีประสิทธิภาพสูงที่สุดต่อไป และหากท่านมีข้อสงสัยประการใด ท่านสามารถติดต่อมาได้ที่บริษัทหลักทรัพย์จัดการกองทุน แลนด์ แอนด์ เฮ้าส์ จำกัด หมายเลขโทรศัพท์ 02-286-3484 หรือที่อีเมล [lhfund@lhfund.co.th](mailto:lhfund@lhfund.co.th)

ขอแสดงความนับถือ

บริษัทหลักทรัพย์จัดการกองทุน แลนด์ แอนด์ เฮ้าส์ จำกัด

**รายชื่อผู้จัดการกองทุน**

ผู้จัดการกองทุนรวม	
ชื่อ-นามสกุล	วันเริ่มบริหารกองทุน
คุณพิชกันต์ ธนวรกิจสกุล	19 สิงหาคม 2565
คุณพรเพ็ญ ชูสีประเสริฐ	25 มีนาคม 2565



ธนาคารกสิกรไทย  
开泰银行 KASIKORNBANK



## ความเห็นของผู้ดูแลผลประโยชน์

เรียน ผู้ถือหน่วยลงทุน กองทุนเปิด แอล เอช พันธบัตรรัฐบาล ระยะสั้น

ข้าพเจ้า บมจ.ธนาคารกสิกรไทย ในฐานะผู้ดูแลผลประโยชน์ได้ดูแลการจัดการกองทุนเปิด แอล เอช พันธบัตรรัฐบาล ระยะสั้น ซึ่งจัดการโดย บริษัท หลักทรัพย์จัดการกองทุนแลนด์ แอนด์ เฮ้าส์ จำกัด สำหรับระยะเวลาตั้งแต่วันที่ 1 มีนาคม พ.ศ. 2566 ถึงวันที่ 29 กุมภาพันธ์ พ.ศ. 2567 แล้ว

ข้าพเจ้าเห็นว่า บริษัท หลักทรัพย์จัดการกองทุนแลนด์ แอนด์ เฮ้าส์ จำกัด ได้ปฏิบัติหน้าที่ในการจัดการ กองทุนเปิด แอล เอช พันธบัตรรัฐบาล ระยะสั้น เหมาะสมตามสมควรแห่งวัตถุประสงค์ ที่ได้กำหนดไว้ในโครงการและภายใต้พระราชบัญญัติหลักทรัพย์และตลาดหลักทรัพย์ พ.ศ. 2535

ขอแสดงความนับถือ  
บมจ. ธนาคารกสิกรไทย

(นายวิโรจน์ ลิ้มทองธรรม)

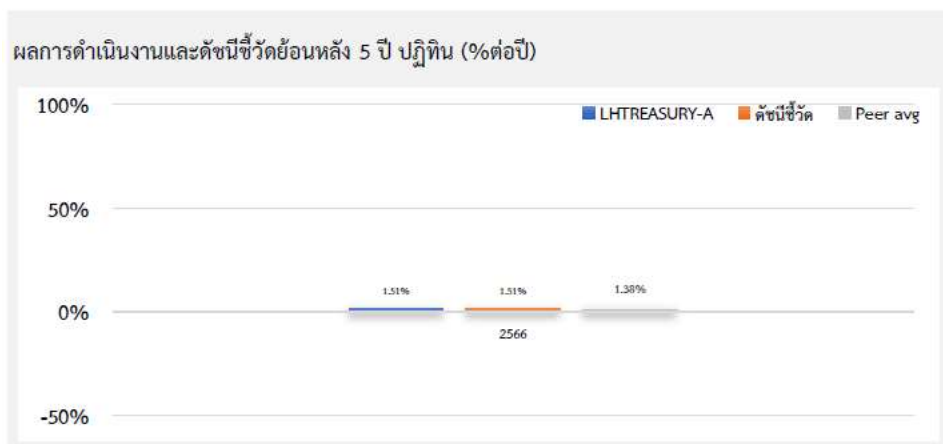
รองผู้อำนวยการฝ่ายบริการธุรกิจหลักทรัพย์

(นายวุฒิชัย รอดภัย)

หัวหน้าส่วนฝ่ายบริการธุรกิจหลักทรัพย์

วันที่ 8 มีนาคม พ.ศ. 2567

ตารางเปรียบเทียบผลการดำเนินงาน  
 ชนิดสะสมมูลค่า  
 ข้อมูล ณ วันที่ 29 กุมภาพันธ์ 2567



ผลการดำเนินงานย้อนหลังแบบปีกumul (%ต่อปี)

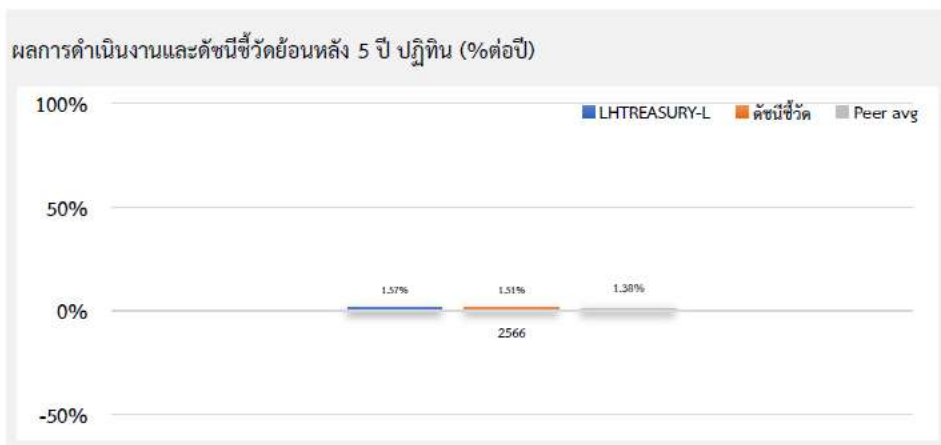
	YTD	3 เดือน	6 เดือน	1 ปี <sup>1</sup>
LHTREASURY-A	0.35	0.52	1.00	1.71
ดัชนีชี้วัด	0.33	0.47	0.97	1.71
ค่าเฉลี่ยในกลุ่มเดียวกัน	0.34	0.49	0.96	1.65
ความผันผวนกองทุน	0.06	0.07	0.08	0.09
ความผันผวนดัชนีชี้วัด	0.03	0.04	0.06	0.08
	3 ปี <sup>1</sup>	5 ปี <sup>1</sup>	10 ปี <sup>1</sup>	ตั้งแต่จัดตั้ง <sup>1</sup>
LHTREASURY-A	N/A	N/A	N/A	1.10
ดัชนีชี้วัด	N/A	N/A	N/A	1.18
ค่าเฉลี่ยในกลุ่มเดียวกัน	0.78	0.80	1.04	N/A
ความผันผวนกองทุน	N/A	N/A	N/A	0.08
ความผันผวนดัชนีชี้วัด	N/A	N/A	N/A	0.08

ชื่อกองทุน	มูลค่าหน่วยลงทุน	มูลค่าทรัพย์สินสุทธิ
LHTREASURY-A	10,2177	886,502,158.32

ข้อมูล ณ วันที่ 29 กุมภาพันธ์ 2567

- เอกสารการวัดผลการดำเนินงานของกองทุนรวมฉบับนี้ได้จัดทำขึ้นตามมาตรฐานการวัดผลการดำเนินงานของกองทุนรวมของสมาคมบริษัทจัดการลงทุน
- ผลการดำเนินงานในอดีต/ผลการเปรียบเทียบผลการดำเนินงานที่เกี่ยวข้องกับผลิตภัณฑ์ในตลาดทุน มิได้เป็นสิ่งยืนยันถึงผลการดำเนินงานในอนาคต
- ทำความเข้าใจลักษณะสินค้า เงื่อนไข ผลตอบแทน และความเสี่ยง ก่อนตัดสินใจ

ตารางเปรียบเทียบผลการดำเนินงาน  
 ชนิดผู้ถือหน่วยลงทุนกองทุนภายใต้การบริหารจัดการ  
 ข้อมูล ณ วันที่ 29 กุมภาพันธ์ 2567



ผลการดำเนินงานย้อนหลังแบบปีกลุ่ม (¹%ต่อปี)

	YTD	3 เดือน	6 เดือน	1 ปี¹
LHTREASURY-L	0.36	0.53	1.02	1.77
ดัชนีชี้วัด	0.33	0.47	0.97	1.71
ค่าเฉลี่ยในกลุ่มเดียวกัน	0.34	0.49	0.96	1.65
ความผันผวนกองทุน	0.06	0.07	0.08	0.09
ความผันผวนดัชนีชี้วัด	0.03	0.04	0.06	0.08
	3 ปี¹	5 ปี¹	10 ปี¹	ตั้งแต่จัดตั้ง¹
LHTREASURY-L	N/A	N/A	N/A	1.16
ดัชนีชี้วัด	N/A	N/A	N/A	1.18
ค่าเฉลี่ยในกลุ่มเดียวกัน	0.78	0.80	1.04	N/A
ความผันผวนกองทุน	N/A	N/A	N/A	0.08
ความผันผวนดัชนีชี้วัด	N/A	N/A	N/A	0.08

ชื่อกองทุน	มูลค่าหน่วยลงทุน	มูลค่าทรัพย์สินสุทธิ
LHTREASURY-L	10,2296	1,816,353,652.41

ข้อมูล ณ วันที่ 29 กุมภาพันธ์ 2567

- เอกสารการวัดผลการดำเนินงานของกองทุนรวมฉบับนี้ได้จัดทำขึ้นตามมาตรฐานการวัดผลการดำเนินงานของกองทุนรวมของสมาคมบริษัทจัดการลงทุน
- ผลการดำเนินงานในอดีต/ผลการเปรียบเทียบผลการดำเนินงานที่เกี่ยวข้องกับผลิตภัณฑ์ในตลาดทุน มิได้เป็นสิ่งยืนยันถึงผลการดำเนินงานในอนาคต
- ทำความเข้าใจลักษณะสินค้า เงื่อนไข ผลตอบแทน และความเสี่ยง ก่อนตัดสินใจ



รายงานสถานะการลงทุน การกู้ยืมเงิน และการก่อภาระผูกพัน  
มูลค่า ณ วันที่ 29 กุมภาพันธ์ 2567

รายละเอียดการลงทุน	มูลค่าตามราคาตลาด	%NAV
หลักทรัพย์หรือทรัพย์สินในประเทศ	2,703,480,639.20	100.02
พันธบัตรรัฐบาล		
อายุคงเหลือน้อยกว่า 1 ปี	2,618,461,232.98	96.88
เงินฝากธนาคาร	85,019,406.22	3.15
ประเภทรายการค้างรับค้างจ่ายหรือหนี้สินอื่น ๆ	-624,828.47	-0.02
<b>มูลค่าทรัพย์สินสุทธิ</b>	<b>2,702,855,810.73</b>	<b>100</b>

รายละเอียดการลงทุนในหลักทรัพย์  
มูลค่า ณ วันที่ 29 กุมภาพันธ์ 2567

รายละเอียด	อัตราส่วน (%)	จำนวนเงินต้น หรือ จำนวนหุ้น/ หน่วย	มูลค่ายุติธรรม (บาท)
<b>เงินฝากธนาคาร</b>			
ธนาคารกสิกรไทย จำกัด (มหาชน)	3.15	84,909,636.27	85,019,406.22
ธนาคารยูโอบี จำกัด (มหาชน)	0.00	0.00	0.00
<b>รวมเงินฝากธนาคาร</b>	<b>3.15</b>		<b>85,019,406.22</b>
<b>พันธบัตรรัฐบาล</b>			
กระทรวงการคลัง	3.29	89,000.00	88,933,629.14
ธนาคารแห่งประเทศไทย	93.59	2,533,000.00	2,529,527,603.84
<b>รวมพันธบัตรรัฐบาล</b>	<b>96.88</b>		<b>2,618,461,232.98</b>
<b>รวมเงินลงทุน</b>	<b>100.02</b>		<b>2,703,480,639.20</b>
รายการค้างจ่ายหรือหนี้สินอื่น ๆ	-0.02		-624,828.47
<b>มูลค่าทรัพย์สินสุทธิ</b>	<b>100</b>		<b>2,702,855,810.73</b>

รายละเอียดตัวตราสารและอันดับความน่าเชื่อถือของตราสารแห่งนี้ เงินฝาก หรือตราสารกึ่งหนี้กึ่งทุน  
มูลค่า ณ วันที่ 29 กุมภาพันธ์ 2567

ประเภท	ผู้ออก	อันดับ ความน่าเชื่อถือ	มูลค่าตาม ราคาตลาด
ตัวเงินคลัง	กระทรวงการคลัง		88,933,629.14
พันธบัตรธนาคารแห่งประเทศไทย	ธนาคารแห่งประเทศไทย		2,529,527,603.84
เงินฝากธนาคาร	ธนาคารกสิกรไทย จำกัด (มหาชน)	AA+(FITCH)	85,019,406.22

**สถาบันการจัดอันดับความน่าเชื่อถือ TRIS Rating**

**คำอธิบายการจัดอันดับเครดิตตราสารหนี้ระยะกลางและยาวมีอายุตั้งแต่ 1 ปีขึ้นไป**

- AAA อันดับเครดิตสูงสุด มีความเสี่ยงต่ำที่สุด ผู้ออกตราสารหนี้มีความสามารถในการชำระดอกเบี้ยและคืนเงินต้นในเกณฑ์สูงสุด และได้รับผลกระทบน้อยมากจากการเปลี่ยนแปลงทางธุรกิจ เศรษฐกิจ และสิ่งแวดล้อมอื่นๆ
- AA มีความเสี่ยงต่ำมาก ผู้ออกตราสารหนี้มีความสามารถในการชำระดอกเบี้ยและคืนเงินต้นในเกณฑ์สูงมาก แต่อาจได้รับผลกระทบจากการเปลี่ยนแปลงทางธุรกิจ เศรษฐกิจ และสิ่งแวดล้อมอื่นๆ มากกว่าอันดับเครดิตที่อยู่ในระดับ AAA
- A มีความเสี่ยงในระดับต่ำ ผู้ออกตราสารหนี้มีความสามารถในการชำระดอกเบี้ยและคืนเงินต้นในเกณฑ์สูง แต่อาจได้รับผลกระทบจากการเปลี่ยนแปลงทางธุรกิจ เศรษฐกิจ และสิ่งแวดล้อมอื่นๆ มากกว่าอันดับเครดิตที่อยู่ในระดับสูงกว่า
- BBB มีความเสี่ยงในระดับปานกลาง ผู้ออกตราสารหนี้มีความสามารถในการชำระดอกเบี้ยและคืนเงินต้นในเกณฑ์ที่เพียงพอ แต่มีความอ่อนไหวต่อการเปลี่ยนแปลงทางธุรกิจ เศรษฐกิจ และสิ่งแวดล้อมอื่นๆ มากกว่า และอาจมีความสามารถในการชำระหนี้อ่อนแอลงเมื่อเทียบกับอันดับเครดิตที่อยู่ในระดับสูงกว่า
- BB มีความเสี่ยงในระดับสูง ผู้ออกตราสารหนี้มีความสามารถในการชำระดอกเบี้ยและคืนเงินต้นในเกณฑ์ต่ำกว่าระดับปานกลาง และจะได้รับผลกระทบจากการเปลี่ยนแปลงทางธุรกิจ เศรษฐกิจ และสิ่งแวดล้อมอื่นๆ ค่อนข้างชัดเจน ซึ่งอาจส่งให้ความสามารถในการชำระหนี้อยู่ในเกณฑ์ที่ไม่เพียงพอ
- B มีความเสี่ยงในระดับสูงมาก ผู้ออกตราสารหนี้มีความสามารถในการชำระดอกเบี้ยและคืนเงินต้นในเกณฑ์ต่ำ และอาจจะหมดความสามารถหรือความตั้งใจในการชำระหนี้ได้ตามการเปลี่ยนแปลงของสถานการณ์ทางธุรกิจ เศรษฐกิจ และสิ่งแวดล้อมอื่นๆ
- C มีความเสี่ยงในการผิดนัดชำระหนี้สูงที่สุด ผู้ออกตราสารหนี้ไม่มีความสามารถในการชำระดอกเบี้ยและคืนเงินต้นตามกำหนดอย่างชัดเจน โดยต้องอาศัยเงื่อนไขที่เอื้ออำนวยทางธุรกิจ เศรษฐกิจ และสิ่งแวดล้อมอื่นๆ อย่างมากจึงจะมีความสามารถในการชำระหนี้ได้
- D เป็นระดับที่อยู่ในสถานะผิดนัดชำระหนี้ โดยผู้ออกตราสารหนี้ไม่สามารถชำระดอกเบี้ยและคืนเงินต้นได้ตามกำหนด
- อันดับเครดิตจาก AA ถึง C อาจมีเครื่องหมายบวก (+) หรือลบ (-) ต่อท้ายเพื่อจำแนกความแตกต่างของคุณภาพของอันดับเครดิตภายในระดับเดียวกัน

**คำอธิบายการจัดอันดับเครดิตตราสารหนี้ระยะสั้นมีอายุต่ำกว่า 1 ปี**

- T1 ผู้ออกตราสารหนี้มีสถานะทั้งทางด้านการตลาดและการเงินที่แข็งแกร่งในระดับดีมาก และนักลงทุนจะได้รับความคุ้มครองจากการผิดนัดชำระหนี้ที่ดีกว่าอันดับเครดิตในระดับอื่น ผู้ออกตราสารหนี้ได้รับอันดับเครดิตในระดับดังกล่าวซึ่งมีเครื่องหมาย “+” ด้วยจะได้รับความคุ้มครองด้านการผิดนัดชำระหนี้ที่สูงยิ่งขึ้น
- T2 ผู้ออกตราสารหนี้มีสถานะทั้งทางด้านการตลาดและการเงินที่แข็งแกร่งในระดับดี และมีความสามารถในการชำระหนี้ระยะสั้นในระดับที่น่าพอใจ
- T3 ผู้ออกตราสารหนี้มีความสามารถในการชำระหนี้ระยะสั้นในระดับที่ยอมรับได้
- T4 ผู้ออกตราสารหนี้มีความสามารถในการชำระหนี้ระยะสั้นที่ค่อนข้างอ่อนแอ

อันดับเครดิตทุกประเภทที่จัดโดย TRIS Rating เป็นอันดับเครดิตตราสารหนี้ในตระกูลเงินบาท ซึ่งสะท้อนความสามารถในการชำระหนี้ของผู้ออกตราสารโดยไม่รวมความเสี่ยงในการเปลี่ยนแปลงการชำระหนี้จากสกุลเงินบาทเป็นสกุลเงินตราต่างประเทศ

นอกจากนี้ TRIS Rating ยังกำหนด “แนวโน้มอันดับเครดิต” (Rating Outlook) เพื่อสะท้อนความเป็นไปได้ของการเปลี่ยนแปลงอันดับเครดิตของผู้ออกตราสารในระยะปานกลางหรือระยะยาว โดย TRIS Rating จะพิจารณาถึงโอกาสที่จะเกิดการเปลี่ยนแปลงของภาวะอุตสาหกรรมและสภาพแวดล้อมทางธุรกิจในอนาคตของผู้ออกตราสารที่อาจกระทบต่อความสามารถในการชำระหนี้ ทั้งนี้ แนวโน้มอันดับเครดิตที่ออกให้แก่หน่วยงานหนึ่งๆ จะเทียบเท่ากับความสามารถในการชำระหนี้ของหน่วยงานนั้นๆ แนวโน้มอันดับเครดิตแบ่งออกเป็น 4 ระดับ ได้แก่

- Positive หมายถึง อันดับเครดิตอาจปรับขึ้น
- Stable หมายถึง อันดับเครดิตอาจไม่เปลี่ยนแปลง
- Negative หมายถึง อันดับเครดิตอาจปรับลดลง
- Developing หมายถึง อันดับเครดิตอาจปรับขึ้น ปรับลดลง หรือไม่เปลี่ยนแปลง

**สถาบันการจัดอันดับความน่าเชื่อถือ Fitch Rating**

**คำอธิบายการจัดอันดับความน่าเชื่อถือระยะยาว สำหรับประเทศไทย**

- AAA(th) แสดงถึงระดับความน่าเชื่อถือขั้นสูงสุดของอันดับความน่าเชื่อถือภายในประเทศไทย ซึ่งกำหนดโดย Fitch โดยอันดับความน่าเชื่อถือนี้จะมอบให้กับอันดับความน่าเชื่อถือที่มีความเสี่ยง “น้อยที่สุด” เมื่อเปรียบเทียบกับผู้ออกตราสารหรือตราสารอื่นในประเทศไทย และโดยปกติแล้วจะกำหนดให้แก่ตราสารทางการเงินที่ออกหรือค้ำประกันโดยรัฐบาล
- AA(th) แสดงถึงระดับความน่าเชื่อถือขั้นสูงมากเปรียบเทียบกับผู้ออกตราสารหรือตราสารอื่นในประเทศไทย โดยระดับความน่าเชื่อถือของตราสารทางการเงินขั้นนี้ต่างจากผู้ออกตราสารหรือตราสารอื่นที่ได้รับการจัดอันดับความน่าเชื่อถือขั้นสูงสุดของประเทศไทยเพียงเล็กน้อย
- BBB (tha) แสดงถึงระดับความน่าเชื่อถือขั้นปานกลางเมื่อเปรียบเทียบกับผู้ออกตราสารหรือตราสารอื่นในประเทศไทย อย่างไรก็ตามมีความเป็นไปได้มากกว่าการเปลี่ยนแปลงของสถานการณ์หรือสภาพทางเศรษฐกิจจะมีผลกระทบต่อความสามารถในการชำระหนี้ได้ตรงตามกำหนดเวลาของตราสารทางการเงินเหล่านี้มากกว่าตราสารหนี้อื่นที่ได้รับการจัดอันดับความน่าเชื่อถือในประเภทที่สูงกว่า

- BB (tha) แสดงถึงระดับความน่าเชื่อถือค่อนข้างต่ำเมื่อเปรียบเทียบกับผู้ออกตราสารหรือตราสารอื่นในประเทศไทย การชำระหนี้ตามเงื่อนไขของตราสารเหล่านี้ภายในประเทศนั้นๆ มีความไม่แน่นอนในระดับหนึ่งและความสามารถในการชำระหนี้คืนตามกำหนดเวลาจะมีความไม่แน่นอนมากขึ้นตามการเปลี่ยนแปลงของเศรษฐกิจในทางลบ
- B (tha) แสดงถึงระดับความน่าเชื่อถือค่อนข้างต่ำอย่างมีนัยสำคัญเมื่อเปรียบเทียบกับผู้ออกตราสารหรือตราสารอื่นในประเทศไทย การปฏิบัติตามเงื่อนไขของตราสารหนี้และข้อผูกพันทางการเงินยังคงเป็นไปได้ในปัจจุบัน แต่ความมั่นคงยังจำกัดอยู่ในระดับหนึ่งเท่านั้น และความสามารถในการชำระหนี้คืนตามกำหนดเวลาอย่างต่อเนื่องนั้นไม่แน่นอน ขึ้นอยู่กับสภาวะที่เอื้อต่อการดำเนินธุรกิจและสภาพทางเศรษฐกิจ
- CCC(tha), CC(tha), C(tha) แสดงถึงระดับความน่าเชื่อถือค่อนข้างต่ำมากเมื่อเปรียบเทียบกับผู้ออกตราสารหรือตราสารอื่นในประเทศไทย ความสามารถในการปฏิบัติตามข้อผูกพันทางการเงินขึ้นอยู่กับสภาวะที่เอื้อต่อการดำเนินธุรกิจและการพัฒนาทางเศรษฐกิจเพียงอย่างเดียว
- D(tha) อันดับความน่าเชื่อถือเหล่านี้ จะถูกกำหนดให้สำหรับองค์กรหรือตราสารหนี้ซึ่งกำลังอยู่ในภาวะผิดนัดชำระหนี้ในปัจจุบัน

#### คำอธิบายการจัดอันดับความน่าเชื่อถือระยะสั้น สำหรับประเทศไทย

- F1 (tha) แสดงถึงระดับความสามารถขั้นสูงสุดในการชำระหนี้ตามเงื่อนไขของตราสารตรงตามกำหนดเมื่อเปรียบเทียบกับผู้ออกตราสารหรือตราสารอื่นๆในประเทศไทย ภายใต้อันดับความน่าเชื่อถือนี้จะมอบให้สำหรับอันดับความน่าเชื่อถือที่มีความเสี่ยง “น้อยที่สุด” เมื่อเปรียบเทียบกับผู้ออกตราสารอื่นในประเทศเดียวกันและโดยปกติแล้วจะกำหนดให้กับตราสารทางการเงินที่ออกหรือค้ำประกันโดยรัฐบาล ในกรณีที่มีระดับความน่าเชื่อถือสูงเป็นพิเศษจะมีสัญลักษณ์ “+” แสดงไว้เพิ่มเติมจากอันดับความน่าเชื่อถือที่กำหนด
- F2 (tha) แสดงถึงระดับความสามารถในการชำระหนี้ตามเงื่อนไขทางการเงินของตราสารตามกำหนดเวลาในระดับที่น่าพอใจเมื่อเปรียบเทียบกับผู้ออกตราสารหรือตราสารอื่นๆในประเทศไทย อย่างไรก็ตาม ระดับความน่าเชื่อถือดังกล่าวยังไม่อาจเทียบเท่ากับกรณีที่ได้รับการจัดอันดับความน่าเชื่อถือที่สูงกว่า
- F3 (tha) แสดงถึงระดับความสามารถในการชำระหนี้ตามเงื่อนไขทางการเงินของตราสารตามกำหนดเวลาในระดับปานกลางเมื่อเปรียบเทียบกับผู้ออกตราสารหรือตราสารอื่นๆในประเทศไทย ความสามารถในการชำระหนี้ดังกล่าวจะมีความไม่แน่นอนมากขึ้นไปตามความเปลี่ยนแปลงในทางลบในระยะสั้นมากกว่าตราสารที่ได้รับการจัดอันดับความน่าเชื่อถือที่สูงกว่า
- B (tha) แสดงถึงระดับความสามารถในการชำระหนี้ตามเงื่อนไขทางการเงินของตราสารตามกำหนดเวลาที่ไม่แน่นอนเมื่อเปรียบเทียบกับผู้ออกตราสารหรือตราสารอื่นในประเทศไทย ความสามารถในการชำระหนี้ดังกล่าวจะไม่แน่นอนมากขึ้นตามการเปลี่ยนแปลงทางเศรษฐกิจและการเงินในทางลบระยะสั้น
- C (tha) แสดงถึงระดับความสามารถในการชำระหนี้ตามเงื่อนไขทางการเงินของตราสารตามกำหนดเวลาที่ไม่แน่นอนสูงเมื่อเปรียบเทียบกับผู้ออกตราสารหรือตราสารอื่นในประเทศไทย ความสามารถในการปฏิบัติตามข้อผูกพันทางการเงินขึ้นอยู่กับสภาวะที่เอื้อต่อการดำเนินธุรกิจและสภาพการณ์ทางเศรษฐกิจเท่านั้น
- D (tha) แสดงถึงการผิดนัดชำระหนี้ที่ได้เกิดขึ้นแล้วหรือกำลังจะเกิดขึ้น

**หมายเหตุประกอบการจัดอันดับความน่าเชื่อถือในระยะยาว ในระยะสั้น สำหรับประเทศไทย**

เครื่องบ่งชี้พิเศษสำหรับประเทศไทย “tha” จะถูกระบุไว้ต่อจากอันดับความน่าเชื่อถือทุกระดับ เพื่อแยกความแตกต่างออกจากการจัดอันดับความน่าเชื่อถือระดับสากล เครื่องหมาย “ + ” หรือ “ - ” อาจจะถูกระบุไว้เพิ่มเติมต่อจากอันดับความน่าเชื่อถือสำหรับประเทศหนึ่งๆ เพื่อแสดงถึงสถานะย่อยโดยเปรียบเทียบกันภายในอันดับความน่าเชื่อถือชั้นหลัก ทั้งนี้ จะไม่มีการระบุสัญลักษณ์ต่อท้ายดังกล่าว สำหรับอันดับความน่าเชื่อถือระดับ “AAA (tha)” หรืออันดับที่ต่ำกว่า “CCC (tha)”

สำหรับอันดับความน่าเชื่อถือในระยะยาวและจะไม่มีการระบุสัญลักษณ์ต่อท้ายดังกล่าวสำหรับอันดับความน่าเชื่อถือในระยะสั้น นอกเหนือจาก “F1 (tha)”

สัญญาณการปรับอันดับความน่าเชื่อถือ (Rating Watch) : สัญญาณการปรับอันดับความน่าเชื่อถือจะถูกใช้เพื่อแจ้งให้นักลงทุนทราบว่ามีความเป็นไปได้ที่จะมีการเปลี่ยนแปลงอันดับความน่าเชื่อถือและแจ้งแนวโน้มทิศทางการเปลี่ยนแปลงดังกล่าว สัญญาณดังกล่าวอาจระบุเป็น “สัญญาณบวก” ซึ่งบ่งชี้แนวโน้มในการปรับอันดับความน่าเชื่อถือให้สูงขึ้น “สัญญาณลบ” จะบ่งชี้แนวโน้มในการปรับอันดับความน่าเชื่อถือให้ต่ำลง หรือ “สัญญาณวิวัฒนาการ” ในกรณีที่อันดับความน่าเชื่อถืออาจได้รับการปรับขึ้น ปรับลง หรือคงที่ โดยปกติสัญญาณการปรับอันดับความน่าเชื่อถือมักจะถูกระบุไว้สำหรับช่วงระยะเวลาสั้นๆ

**รายงานสรุปเงินลงทุน  
มูลค่า ณ วันที่ 29 กุมภาพันธ์ 2567**

กลุ่มของตราสารการลงทุน	มูลค่าตามราคาตลาด	%NAV
(ก) ตราสารภาครัฐไทย/ตราสารภาครัฐต่างประเทศ	2,618,461,232.98	96.88
(ข) ตราสารที่ธนาคารที่มีกฎหมายเฉพาะจัดตั้งขึ้น ธนาคารพาณิชย์ หรือบริษัทเงินทุนเป็นผู้ออก/ส่งจ่าย/รับอวัล/ค้ำประกัน	85,019,406.22	3.15
(ค) ตราสารที่มีอันดับความน่าเชื่อถืออยู่ในอันดับที่สามารถลงทุนได้ (Investment grade)	-	-
(ง) ตราสารที่มีอันดับความน่าเชื่อถืออยู่ในอันดับต่ำกว่าอันดับที่สามารถลงทุนได้ (Non-Investment grade) หรือไม่มี Rating	-	-

สัดส่วนเงินลงทุนชั้นสูงต่อมูลค่าทรัพย์สินสุทธิของกองทุนสำหรับกลุ่มตราสารตาม (ง) เท่ากับ 0% NAV

รายงานการลงทุนที่ไม่เป็นไปตามนโยบายการลงทุน  
รอบบัญชีระหว่างวันที่ 1 มีนาคม 2566 ถึงวันที่ 29 กุมภาพันธ์ 2567

วันที่	รายละเอียด	การดำเนินการแก้ไข
	<b>การลงทุนเป็นไปตาม นโยบายการลงทุน</b>	

การใช้สิทธิออกเสียงในที่ประชุมผู้ถือหุ้น

ผู้ลงทุนสามารถตรวจสอบแนวทางในการใช้สิทธิออกเสียงและการดำเนินการใช้สิทธิออกเสียงได้ที่ website ของบริษัท  
จัดการ [www.lhfund.co.th](http://www.lhfund.co.th)

รายงานรายชื่อของบุคคลที่เกี่ยวข้อง ที่มีการทำธุรกรรมกับกองทุนรวม

กองทุนรวมมีการทำธุรกรรมกับบุคคลที่เกี่ยวข้องในรอบระยะเวลาตั้งแต่วันที่ 1 มีนาคม 2566 ถึงวันที่ 29 กุมภาพันธ์  
2567 ตามรายชื่อ ดังนี้

- ไม่มี -

หมายเหตุ : ผู้ลงทุนสามารถตรวจสอบการทำธุรกรรมกับบุคคลที่เกี่ยวข้องกับกองทุนรวม ได้ที่บริษัทจัดการโดยตรง หรือที่ website ของบริษัทหลักทรัพย์  
จัดการกองทุน แลนด์ แอนด์ เฮาส์ จำกัด [www.lhfund.co.th](http://www.lhfund.co.th) และสำนักงานคณะกรรมการ ก.ล.ต. [www.sec.or.th](http://www.sec.or.th)

ข้อมูลการถือหน่วยลงทุนเกิน 1 ใน 3  
ณ วันที่ 29 กุมภาพันธ์ 2567

ผู้ถือหุ้น (ราย)	สัดส่วน (ร้อยละ)
1	41.3405

การรับผลประโยชน์ตอบแทนเนื่องจากการใช้บริการบุคคลอื่นๆ (Soft Commission)

จำนวน	บริษัทที่ให้ผลประโยชน์	ผลประโยชน์ที่ได้รับ	เหตุผลในการรับผลประโยชน์
1	ธนาคารกสิกรไทย จำกัด (มหาชน)	ข่าวสาร, บทวิเคราะห์	เพื่อประโยชน์ในการลงทุนของกองทุน
2	ธนาคารไทยพาณิชย์ จำกัด (มหาชน)	ข่าวสาร, บทวิเคราะห์	เพื่อประโยชน์ในการลงทุนของกองทุน
3	ธนาคารกรุงเทพ จำกัด (มหาชน)	ข่าวสาร, บทวิเคราะห์	เพื่อประโยชน์ในการลงทุนของกองทุน
4	ธนาคารกรุงศรีอยุธยา จำกัด (มหาชน)	ข่าวสาร, บทวิเคราะห์	เพื่อประโยชน์ในการลงทุนของกองทุน
5	ธนาคารกรุงไทย จำกัด (มหาชน)	ข่าวสาร, บทวิเคราะห์	เพื่อประโยชน์ในการลงทุนของกองทุน
6	ธนาคารทีสโก้ จำกัด (มหาชน)	ข่าวสาร, บทวิเคราะห์	เพื่อประโยชน์ในการลงทุนของกองทุน
7	ธนาคารซีไอเอ็มบี ไทย จำกัด (มหาชน)	ข่าวสาร, บทวิเคราะห์	เพื่อประโยชน์ในการลงทุนของกองทุน
8	ธนาคารยูโอบี จำกัด (มหาชน)	ข่าวสาร, บทวิเคราะห์	เพื่อประโยชน์ในการลงทุนของกองทุน
9	ธนาคารอมสิน	ข่าวสาร, บทวิเคราะห์	เพื่อประโยชน์ในการลงทุนของกองทุน
10	บริษัทหลักทรัพย์ เอเซีย พลัส จำกัด (มหาชน)	ข่าวสาร, บทวิเคราะห์	เพื่อประโยชน์ในการลงทุนของกองทุน
11	บริษัทหลักทรัพย์ กรุงไทย เอ็กซ์สปริง จำกัด (มหาชน)	ข่าวสาร, บทวิเคราะห์	เพื่อประโยชน์ในการลงทุนของกองทุน
12	บริษัทหลักทรัพย์ กรุงศรี พัฒนสิน จำกัด (มหาชน)	ข่าวสาร, บทวิเคราะห์	เพื่อประโยชน์ในการลงทุนของกองทุน
13	บริษัทหลักทรัพย์ เคจีไอ (ประเทศไทย) จำกัด (มหาชน)	ข่าวสาร, บทวิเคราะห์	เพื่อประโยชน์ในการลงทุนของกองทุน
14	ธนาคารทหารไทยธนชาต จำกัด(มหาชน)	ข่าวสาร, บทวิเคราะห์	เพื่อประโยชน์ในการลงทุนของกองทุน
15	บริษัทหลักทรัพย์ ทรินิตี้ จำกัด	ข่าวสาร, บทวิเคราะห์	เพื่อประโยชน์ในการลงทุนของกองทุน
16	บริษัทหลักทรัพย์ ฟิลลิป (ประเทศไทย) จำกัด (มหาชน)	ข่าวสาร, บทวิเคราะห์	เพื่อประโยชน์ในการลงทุนของกองทุน
17	ธนาคารเกียรตินาคินภัทร จำกัด (มหาชน)	ข่าวสาร, บทวิเคราะห์	เพื่อประโยชน์ในการลงทุนของกองทุน
18	ธนาคารอาคารสงเคราะห์	ข่าวสาร, บทวิเคราะห์	เพื่อประโยชน์ในการลงทุนของกองทุน
19	ธนาคารแลนด์ แอนด์ เฮาส์ จำกัด (มหาชน)	ข่าวสาร, บทวิเคราะห์	เพื่อประโยชน์ในการลงทุนของกองทุน
20	ธนาคารไอซีบีซี (ไทย) จำกัด (มหาชน)	ข่าวสาร, บทวิเคราะห์	เพื่อประโยชน์ในการลงทุนของกองทุน
21	บริษัทหลักทรัพย์ ดาโอ (ประเทศไทย) จำกัด (มหาชน)	ข่าวสาร, บทวิเคราะห์	เพื่อประโยชน์ในการลงทุนของกองทุน
22	ธนาคารซีทีแบงก์ สาขากองเทพฯ	ข่าวสาร, บทวิเคราะห์	เพื่อประโยชน์ในการลงทุนของกองทุน
23	บริษัทหลักทรัพย์ แลนด์ แอนด์ เฮาส์ จำกัด (มหาชน)	ข่าวสาร, บทวิเคราะห์	เพื่อประโยชน์ในการลงทุนของกองทุน

อัตราส่วนหมุนเวียนการลงทุนของกองทุน (Portfolio Turnover Ratio: PTR)

มูลค่า ณ วันที่ 29 กุมภาพันธ์ 2567

ชื่อกองทุน	PTR
กองทุนเปิด แอล เอช พันธบัตรรัฐบาล ระยะสั้น	1.3260

ค่าใช้จ่ายที่เรียกเก็บจากกองทุนรวม  
สำหรับรอบระยะเวลาตั้งแต่วันที่ 1 มีนาคม 2566 ถึงวันที่ 29 กุมภาพันธ์ 2567

ค่าใช้จ่ายที่เรียกเก็บจากกองทุนรวม

รายการที่เรียกเก็บ	ร้อยละของมูลค่าทรัพย์สินสุทธิ		
	ตามโครงการ	(หน่วย : พันบาท)	เรียกเก็บจริง
<b>1. ค่าธรรมเนียมและค่าใช้จ่ายรวมทั้งหมดที่ประมาณการได้</b>			
● ค่าธรรมเนียมการจัดการ (Management Fee)	ไม่เกินร้อยละ 0.540	194.48	0.00581
● ค่าธรรมเนียมผู้ดูแลผลประโยชน์ (Trustee Fee)	ไม่เกินร้อยละ 0.030	682.62	0.02038
● ค่าธรรมเนียมนายทะเบียน (Registrar Fee)	ไม่เกินร้อยละ 0.190	2,155.63	0.06435
● ค่าที่ปรึกษาการลงทุน (Advisory Fee)	ไม่มี	ไม่มี	ไม่มี
● ค่าใช้จ่ายอื่นๆ :-	ไม่เกินร้อยละ 0.310	165.09	0.00493
- ค่าโฆษณาประชาสัมพันธ์	ไม่เกินร้อยละ 0.535	ไม่มี	ไม่มี
- ค่าสอบบัญชี (Audit Fee)	จ่ายตามจริง	54.00	0.00161
- ค่าจัดตั้งและจดทะเบียนกองทุน (Setup and Registered Fund)	จ่ายตามจริง	78.61	0.00235
- ค่าใช้จ่ายในการจัดทำ จัดพิมพ์รายงานถึงผู้ถือหุ้น	จ่ายตามจริง	0.00	0.00000
- ค่าใช้จ่ายอื่นๆ ในการดำเนินโครงการ (Others Operating Expense)	จ่ายตามจริง	32.48	0.00097
<b>2. ค่าธรรมเนียมและค่าใช้จ่ายรวมทั้งหมดที่ประมาณการไม่ได้</b>			
- ไม่มี	จ่ายตามจริง	ไม่มี	ไม่มี
<b>รวมค่าใช้จ่ายทั้งหมด</b>	<b>ไม่เกินร้อยละ 1.070</b>	<b>3,197.82</b>	<b>0.09547</b>
ค่าใช้จ่ายในการซื้อขายหลักทรัพย์	จ่ายตามจริง	0.00	0.00000

หมายเหตุ :

- 1) ค่าธรรมเนียมและค่าใช้จ่ายต่าง ๆ รวมภาษีมูลค่าเพิ่ม หรือภาษีธุรกิจเฉพาะ หรือภาษีอื่นใด (ถ้ามี) แต่ยังไม่รวมค่า นายหน้าซื้อขายหลักทรัพย์และค่าธรรมเนียมต่าง ๆ ที่เกิดขึ้นจากการซื้อขายหลักทรัพย์
- 2) ค่าธรรมเนียมค่าใช้จ่ายที่เรียกเก็บจากกองทุนรวม เมื่อรวมกันทั้งหมดแล้วต้องไม่เกินอัตราร้อยละ 1.07 ต่อปี ของมูลค่าทรัพย์สินสุทธิของกองทุนรวม



กองทุนเปิด แอล เอช พันธบัตรรัฐบาล ระยะสั้น  
รายงานของผู้สอบบัญชีรับอนุญาต และงบการเงิน  
สำหรับปีสิ้นสุดวันที่ 29 กุมภาพันธ์ 2567

## รายงานของผู้สอบบัญชีรับอนุญาต

เสนอต่อ ผู้ถือหุ้นหน่วยลงทุนของกองทุนเปิด แอล เอช พันธบัตรรัฐบาล ระยะสั้น

### ความเห็น

ข้าพเจ้าได้ตรวจสอบงบการเงินของกองทุนเปิด แอล เอช พันธบัตรรัฐบาล ระยะสั้น ซึ่งประกอบด้วยงบแสดงฐานะการเงิน และงบประกอบรายละเอียดเงินลงทุน ณ วันที่ 29 กุมภาพันธ์ 2567 งบกำไรขาดทุนเบ็ดเสร็จ งบแสดงการเปลี่ยนแปลงสินทรัพย์สุทธิ สำหรับปีสิ้นสุดวันเดียวกันและหมายเหตุประกอบงบการเงินรวมถึงหมายเหตุสรุปนโยบายการบัญชีที่สำคัญ

ข้าพเจ้าเห็นว่า งบการเงินข้างต้นนี้แสดงฐานะการเงินของกองทุนเปิด แอล เอช พันธบัตรรัฐบาล ระยะสั้น ณ วันที่ 29 กุมภาพันธ์ 2567 ผลการดำเนินงาน และการเปลี่ยนแปลงสินทรัพย์สุทธิ สำหรับปีสิ้นสุดวันเดียวกัน โดยถูกต้องตามที่ควรในสาระสำคัญตามแนวปฏิบัติทางบัญชีสำหรับกองทุนรวมและกองทุนสำรองเลี้ยงชีพที่สมาคมบริษัทจัดการลงทุนกำหนดโดยได้รับความเห็นชอบจากสำนักงานคณะกรรมการกำกับหลักทรัพย์และตลาดหลักทรัพย์

### เกณฑ์ในการแสดงความเห็น

ข้าพเจ้าได้ปฏิบัติตามตรวจสอบตามมาตรฐานการสอบบัญชี ความรับผิดชอบของข้าพเจ้าได้กล่าวไว้ในวรรคความรับผิดชอบของผู้สอบบัญชีต่อการตรวจสอบงบการเงินในรายงานของข้าพเจ้า ข้าพเจ้ามีความเป็นอิสระจากกองทุนฯ ตามประมวลจรรยาบรรณของผู้ประกอบวิชาชีพบัญชี รวมถึง มาตรฐานเรื่องความอิสระ ที่กำหนดโดยสภาวิชาชีพบัญชี (ประมวลจรรยาบรรณของผู้ประกอบวิชาชีพบัญชี) ในส่วนที่เกี่ยวข้องกับการตรวจสอบงบการเงิน และข้าพเจ้าได้ปฏิบัติตามความรับผิดชอบด้านจรรยาบรรณอื่นๆ ตามประมวลจรรยาบรรณของผู้ประกอบวิชาชีพ ข้าพเจ้าเชื่อว่าการหลักฐานการสอบบัญชีที่ข้าพเจ้าได้รับเพียงพอและเหมาะสมเพื่อใช้เป็นเกณฑ์ในการแสดงความเห็นของข้าพเจ้า

### ข้อมูลอื่น

ผู้บริหารกองทุนฯ เป็นผู้รับผิดชอบต่อข้อมูลอื่น ข้อมูลอื่นประกอบด้วย ข้อมูลซึ่งรวมอยู่ในรายงานประจำปีของกองทุนฯ แต่ไม่รวมถึงงบการเงินและรายงานของผู้สอบบัญชีที่อยู่ในรายงานประจำปีนั้น ข้าพเจ้าคาดว่าข้าพเจ้าจะได้รับรายงานประจำปีภายหลังจากวันที่ในรายงานของผู้สอบบัญชีนี้

ความเห็นของข้าพเจ้าต่องบการเงินไม่ครอบคลุมถึงข้อมูลอื่นและข้าพเจ้าไม่ได้ให้ความเชื่อมั่นต่อข้อมูลอื่น

ความรับผิดชอบของข้าพเจ้าที่เกี่ยวข้องกับการตรวจสอบงบการเงินคือ การอ่านและพิจารณาว่าข้อมูลอื่นมีความขัดแย้งที่มีสาระสำคัญกับงบการเงินหรือกับความรู้ที่ได้รับจากการตรวจสอบของข้าพเจ้า หรือปรากฏว่าข้อมูลอื่นมีการแสดงข้อมูลที่ขัดต่อข้อเท็จจริงอันเป็นสาระสำคัญหรือไม่

เมื่อข้าพเจ้าได้อ่านรายงานประจำปีของกองทุนฯ และหากข้าพเจ้าสรุปได้ว่าการแสดงข้อมูลที่ขัดต่อข้อเท็จจริงอันเป็นสาระสำคัญ ข้าพเจ้าจะสื่อสารเรื่องดังกล่าวกับผู้บริหารกองทุนฯ เพื่อให้ผู้บริหารกองทุนฯ ดำเนินการแก้ไขข้อมูลที่แสดงขัดต่อข้อเท็จจริง

## ความรับผิดชอบของผู้บริหารกองทุนฯ ต่องบการเงิน

ผู้บริหารกองทุนฯ มีหน้าที่รับผิดชอบในการจัดทำและนำเสนองบการเงินเหล่านี้โดยถูกต้องตามที่ควรตามแนวปฏิบัติทางบัญชีสำหรับกองทุนรวมและกองทุนสำรองเลี้ยงชีพ ที่สมาคมบริษัทจัดการลงทุนกำหนดโดยได้รับความเห็นชอบจากสำนักงานคณะกรรมการกำกับหลักทรัพย์และตลาดหลักทรัพย์ และรับผิดชอบเกี่ยวกับการควบคุมภายในที่ผู้บริหารกองทุนฯ พิจารณาว่าจำเป็นเพื่อให้สามารถจัดทำงบการเงินที่ปราศจากการแสดงข้อมูลที่ขัดต่อข้อเท็จจริงอันเป็นสาระสำคัญไม่ว่าจะเกิดจากการทุจริตหรือข้อผิดพลาด

ในการจัดทำงบการเงิน ผู้บริหารกองทุนฯ รับผิดชอบในการประเมินความสามารถของกองทุนในการดำเนินงานต่อเนื่อง เปิดเผยเรื่องที่เกี่ยวข้องกับการดำเนินงานต่อเนื่อง (ตามความเหมาะสม) และการใช้เกณฑ์การบัญชีสำหรับการดำเนินงานต่อเนื่องเว้นแต่ผู้บริหารกองทุนฯ มีความตั้งใจที่จะเลิกกองทุนหรือหยุดดำเนินงานหรือไม่สามารถดำเนินงานต่อเนื่องต่อไปได้

ผู้บริหารกองทุนฯ มีหน้าที่ในการกำกับดูแลกระบวนการในการจัดทำรายงานทางการเงินของกองทุน

## ความรับผิดชอบของผู้สอบบัญชีต่อการตรวจสอบงบการเงิน

การตรวจสอบของข้าพเจ้ามีวัตถุประสงค์เพื่อให้ได้ความเชื่อมั่นอย่างสมเหตุสมผลว่างบการเงินโดยรวมปราศจากการแสดงข้อมูลที่ขัดต่อข้อเท็จจริงอันเป็นสาระสำคัญหรือไม่ ไม่ว่าจะเกิดจากการทุจริตหรือข้อผิดพลาด และเสนอรายงานของผู้สอบบัญชีซึ่งรวมความเห็นของข้าพเจ้าอยู่ด้วย ความเชื่อมั่นอย่างสมเหตุสมผลคือความเชื่อมั่นในระดับสูงแต่ไม่ได้เป็นการรับประกันว่าการปฏิบัติงานตรวจสอบตามมาตรฐานการสอบบัญชีจะสามารถตรวจพบข้อมูลที่ขัดต่อข้อเท็จจริงอันเป็นสาระสำคัญที่มีอยู่ได้เสมอไป ข้อมูลที่ขัดต่อข้อเท็จจริงอาจเกิดจากการทุจริตหรือข้อผิดพลาดและถือว่ามีสาระสำคัญเมื่อคาดการณ์อย่างสมเหตุสมผลว่างบการเงินที่ขัดต่อข้อเท็จจริงแต่ละรายการหรือทุกรายการรวมกันจะมีผลต่อการตัดสินใจทางเศรษฐกิจของผู้ใช้งบการเงินจากงบการเงินเหล่านี้

ในการตรวจสอบของข้าพเจ้าตามมาตรฐานการสอบบัญชี ข้าพเจ้าใช้ดุลยพินิจและการสังเกตและสงสัยเยี่ยงผู้ประกอบวิชาชีพตลอดการตรวจสอบ การปฏิบัติงานของข้าพเจ้ารวมถึง

- ระบุและประเมินความเสี่ยงจากการแสดงข้อมูลที่ขัดต่อข้อเท็จจริงอันเป็นสาระสำคัญในงบการเงินไม่ว่าจะเกิดจากการทุจริตหรือข้อผิดพลาด ออกแบบและปฏิบัติตามวิธีการตรวจสอบเพื่อตอบสนองต่อความเสี่ยงเหล่านั้น และได้หลักฐานการสอบบัญชีที่เพียงพอและเหมาะสมเพื่อเป็นเกณฑ์ในการแสดงความเห็นของข้าพเจ้า ความเสี่ยงที่ไม่พบข้อมูลที่ขัดต่อข้อเท็จจริงอันเป็นสาระสำคัญซึ่งเป็นผลมาจากการทุจริตจะสูงกว่าความเสี่ยงที่เกิดจากข้อผิดพลาด เนื่องจากการทุจริตอาจเกี่ยวกับการสมรู้ร่วมคิด การปลอมแปลงเอกสารหลักฐาน การตั้งใจละเว้นการแสดงผล การแสดงผลที่ไม่ตรงตามข้อเท็จจริงหรือการแทรกแซงการควบคุมภายใน
- ทำความเข้าใจในระบบการควบคุมภายในที่เกี่ยวข้องกับการตรวจสอบ เพื่อออกแบบวิธีการตรวจสอบที่เหมาะสมกับสถานการณ์ แต่ไม่ใช่เพื่อวัตถุประสงค์ในการแสดงความเห็นต่อความมีประสิทธิภาพของการควบคุมภายในของกองทุน
- ประเมินความเหมาะสมของนโยบายการบัญชีที่ผู้บริหารกองทุนฯ ใช้และความสมเหตุสมผลของประมาณการทางบัญชีและการเปิดเผยข้อมูลที่เกี่ยวข้องซึ่งจัดทำขึ้นโดยผู้บริหารกองทุนฯ

- สรุปเกี่ยวกับความเหมาะสมของการใช้เกณฑ์การบัญชีสำหรับการดำเนินงานต่อเนื่องของผู้บริหารกองทุนฯ และจากหลักฐานการสอบบัญชีที่ได้รับ สรุปว่ามีความไม่แน่นอนที่มีสาระสำคัญที่เกี่ยวกับเหตุการณ์หรือสถานการณ์ที่อาจเป็นเหตุให้เกิดข้อสงสัยอย่างมีนัยสำคัญต่อความสามารถของกองทุนในการดำเนินงานต่อเนื่องหรือไม่ ถ้าข้าพเจ้าได้ข้อสรุปว่ามีความไม่แน่นอนที่มีสาระสำคัญ ข้าพเจ้าต้องกล่าวไว้ในรายงานของผู้สอบบัญชีของข้าพเจ้าโดยให้ข้อสังเกตถึงการเปิดเผยข้อมูลในงบการเงินที่เกี่ยวข้อง หรือถ้าการเปิดเผยข้อมูลดังกล่าวไม่เพียงพอ ความเห็นของข้าพเจ้าจะเปลี่ยนแปลงไป ข้อสรุปของข้าพเจ้าขึ้นอยู่กับหลักฐานการสอบบัญชีที่ได้รับจนถึงวันที่ในรายงานของผู้สอบบัญชีของข้าพเจ้า อย่างไรก็ตาม เหตุการณ์หรือสถานการณ์ในอนาคตอาจเป็นเหตุให้กองทุนต้องหยุดการดำเนินงานต่อเนื่อง
- ประเมินการนำเสนอ โครงสร้างและเนื้อหาของงบการเงินโดยรวม รวมถึงการเปิดเผยข้อมูลว่างบการเงิน แสดงรายการและเหตุการณ์ในรูปแบบที่ทำให้มีการนำเสนอข้อมูลโดยถูกต้องตามที่ควรหรือไม่

ข้าพเจ้าได้สื่อสารกับผู้บริหารกองทุนฯ ในเรื่องต่างๆ ที่สำคัญ ซึ่งรวมถึงขอบเขตและช่วงเวลาของการตรวจสอบ ตามที่ได้วางแผนไว้ ประเด็นที่มีนัยสำคัญที่พบจากการตรวจสอบรวมถึงข้อบกพร่องที่มีนัยสำคัญในระบบการควบคุมภายในหากข้าพเจ้าได้พบในระหว่างการตรวจสอบของข้าพเจ้า

ข้าพเจ้าได้ให้คำรับรองแก่ผู้บริหารกองทุนฯ ว่าข้าพเจ้าได้ปฏิบัติตามข้อกำหนดจรรยาบรรณที่เกี่ยวข้องกับความ เป็นอิสระ และได้สื่อสารกับผู้บริหารกองทุนฯ เกี่ยวกับความสัมพันธ์ทั้งหมดตลอดจนเรื่องอื่นซึ่งข้าพเจ้าเชื่อว่ามี เหตุผลที่บุคคลภายนอกอาจพิจารณาว่ากระทบต่อความเป็นอิสระของข้าพเจ้าและมาตรการที่ข้าพเจ้าใช้เพื่อ ป้องกันไม่ให้ข้าพเจ้าขาดความเป็นอิสระ

จากเรื่องที่ได้สื่อสารกับผู้บริหารกองทุนฯ ข้าพเจ้าได้พิจารณาเรื่องต่างๆ ที่มีนัยสำคัญมากที่สุดในการตรวจสอบงบ การเงินในงวดปัจจุบันและกำหนดเป็นเรื่องสำคัญในการตรวจสอบ ข้าพเจ้าได้อธิบายเรื่องเหล่านี้ในรายงานของ ผู้สอบบัญชีเว้นแต่กฎหมายหรือข้อบังคับไม่ให้เปิดเผยต่อสาธารณะเกี่ยวกับเรื่องดังกล่าว หรือในสถานการณ์ที่ ยากที่จะเกิดขึ้น ข้าพเจ้าพิจารณาว่าไม่ควรสื่อสารเรื่องดังกล่าวในรายงานของข้าพเจ้าเพราะการกระทำดังกล่าว สามารถคาดการณ์ได้อย่างสมเหตุสมผลว่าจะมีผลกระทบในทางลบมากกว่าผลประโยชน์ต่อส่วนได้เสียสาธารณะ จากการสื่อสารดังกล่าว

ผู้สอบบัญชีที่รับผิดชอบงานสอบบัญชีและการนำเสนอรายงานฉบับนี้คือ นางขวัญใจ เกียรติกังวาลไกล



นางขวัญใจ เกียรติกังวาลไกล

ผู้สอบบัญชีรับอนุญาต เลขที่ 5875

บริษัท เน็คเซีย เอเอสวี (ประเทศไทย) จำกัด

(เดิมชื่อ บริษัท เอเอสวี แอนด์ แอสโซซิเอทส์ จำกัด)

กรุงเทพมหานคร

20 พฤษภาคม 2567

กองทุนเปิด แอล เอช พันธบัตรรัฐบาล ระยะสั้น

งบแสดงฐานะการเงิน

ณ วันที่ 29 กุมภาพันธ์ 2567

หน่วย : บาท

	หมายเหตุ	29/2/67	28/2/66
<b>สินทรัพย์</b>			
เงินลงทุนแสดงด้วยมูลค่ายุติธรรม	4.2, 5	2,615,729,217.21	3,917,993,824.71
เงินฝากธนาคาร		84,909,636.27	4,784,690.40
ดอกเบี้ยค้างรับ		2,841,785.72	84,379.72
ค่าใช้จ่ายรอตัดบัญชี	4.3	82,274.27	160,887.41
<b>รวมสินทรัพย์</b>		<b>2,703,562,913.47</b>	<b>3,923,023,782.24</b>
<b>หนี้สิน</b>			
เจ้าหนี้จากการซื้อเงินลงทุน		-	329,114,006.10
ค่าใช้จ่ายค้างจ่าย	7	274,690.06	280,123.51
หนี้สินอื่น		432,412.68	20,090.14
<b>รวมหนี้สิน</b>		<b>707,102.74</b>	<b>329,414,219.75</b>
<b>สินทรัพย์สุทธิ</b>		<b>2,702,855,810.73</b>	<b>3,593,609,562.49</b>
<b>สินทรัพย์สุทธิ :</b>			
ทุนที่ได้รับจากผู้ถือหุ้นลงทุน		2,643,189,987.30	3,575,420,143.13
กำไร(ขาดทุน)สะสม			
บัญชีปรับสมดุล		(16,038,764.03)	159,669.15
กำไรสะสมจากการดำเนินงาน		75,704,587.46	18,029,750.21
<b>สินทรัพย์สุทธิ</b>	8	<b>2,702,855,810.73</b>	<b>3,593,609,562.49</b>

(นางสาวศศิวิณี กฤษณะสมิต)

ผู้ช่วยกรรมการผู้อำนวยการสายปฏิบัติการ

(นางนฤมล เส้นทอง)

ผู้อำนวยการฝ่ายบัญชีกองทุน

หมายเหตุประกอบงบการเงินเป็นส่วนหนึ่งของงบการเงินนี้

กองทุนเปิด แอล เอช พันธบัตรรัฐบาล ระยะสั้น

งบประกอบรายละเอียดเงินลงทุน

ณ วันที่ 29 กุมภาพันธ์ 2567

หน่วย : บาท

การแสดงรายละเอียดเงินลงทุนใช้การจัดกลุ่มตามประเภทของเงินลงทุน

ชื่อหลักทรัพย์	ชื่อย่อหลักทรัพย์	มูลค่าที่ตราไว้	มูลค่ายุติธรรม	ร้อยละของ มูลค่าเงินลงทุน	(%) อัตราดอกเบี้ย	วันครบอายุ
<b>พันธบัตร</b>						
พันธบัตรธนาคารแห่งประเทศไทยงวดที่ 49/91/66	CB24307B	33,000,000.00	32,988,768.45	1.27	-	7/3/2567
พันธบัตรธนาคารแห่งประเทศไทยงวดที่ 50/91/66	CB24314A	76,000,000.00	75,942,151.08	2.91	-	14/3/2567
พันธบัตรธนาคารแห่งประเทศไทยงวดที่ 51/91/66	CB24321A	400,000,000.00	399,529,868.00	15.27	-	21/3/2567
พันธบัตรธนาคารแห่งประเทศไทยงวดที่ 52/91/66	CB24328A	275,000,000.00	274,550,795.75	10.50	-	28/3/2567
พันธบัตรธนาคารแห่งประเทศไทยงวดที่ 1/91/67	CB24404B	110,000,000.00	109,768,914.20	4.20	-	4/4/2567
พันธบัตรธนาคารแห่งประเทศไทยงวดที่ 2/91/67	CB24411A	100,000,000.00	99,740,075.00	3.81	-	11/4/2567
พันธบัตรธนาคารแห่งประเทศไทยงวดที่ 3/91/67	CB24418A	35,000,000.00	34,894,456.10	1.33	-	18/4/2567
พันธบัตรธนาคารแห่งประเทศไทยงวดที่ 4/91/67	CB24425A	19,000,000.00	18,935,088.97	0.72	-	25/4/2567
พันธบัตรธนาคารแห่งประเทศไทยงวดที่ 5/91/67	CB24502A	135,000,000.00	134,473,490.55	5.14	-	2/5/2567
พันธบัตรธนาคารแห่งประเทศไทยงวดที่ 6/91/67	CB24509B	50,000,000.00	49,791,978.50	1.90	-	9/5/2567
พันธบัตรธนาคารแห่งประเทศไทยงวดที่ 7/91/67	CB24516A	400,000,000.00	398,176,028.00	15.22	-	16/5/2567
พันธบัตรธนาคารแห่งประเทศไทยงวดที่ 8/91/67	CB24523A	403,000,000.00	400,993,930.48	15.33	-	23/5/2567
พันธบัตรธนาคารแห่งประเทศไทยงวดที่ 9/91/67	CB24530A	50,000,000.00	49,729,011.00	1.90	-	30/5/2567
พันธบัตรธนาคารแห่งประเทศไทยงวดที่ 8/FRB364/66	CBF24813A	50,000,000.00	50,030,854.50	1.91	2.4943	13/8/2567
พันธบัตรธนาคารแห่งประเทศไทยงวดที่ 12/FRB364/66	CBF24D16A	397,000,000.00	397,250,177.49	15.19	2.5495	16/12/2567
ตั๋วเงินคลังงวดที่ (DM)25/182/66	TB24313A	89,000,000.00	88,933,629.14	3.40	-	13/3/2567
<b>รวมพันธบัตร</b>			<b>2,615,729,217.21</b>	<b>100.00</b>		
<b>รวมเงินลงทุน</b>			<b>2,615,729,217.21</b>	<b>100.00</b>		

หมายเหตุประกอบงบการเงินเป็นส่วนหนึ่งของงบการเงินนี้

กองทุนเปิด แอล เอช พันธบัตรรัฐบาล ระยะสั้น

งบประกอบรายละเอียดเงินลงทุน

ณ วันที่ 28 กุมภาพันธ์ 2566

หน่วย : บาท

การแสดงรายละเอียดเงินลงทุนใช้การจัดกลุ่มตามประเภทของเงินลงทุน

ชื่อหลักทรัพย์	ชื่อย่อหลักทรัพย์	มูลค่าที่ตราไว้	มูลค่ายุติธรรม	ร้อยละของ มูลค่าเงินลงทุน	(%) อัตราดอกเบี้ย	วันครบอายุ
<b>พันธบัตร</b>						
พันธบัตรธนาคารแห่งประเทศไทยงวดที่ 3/364/65	CB23302A	121,000,000.00	120,998,147.49	3.09	-	2/3/2566
พันธบัตรธนาคารแห่งประเทศไทยงวดที่ 48/91/65	CB23302B	290,000,000.00	289,991,021.60	7.40	-	2/3/2566
พันธบัตรธนาคารแห่งประเทศไทยงวดที่ 49/91/65	CB23309A	205,000,000.00	204,961,822.85	5.23	-	9/3/2566
พันธบัตรธนาคารแห่งประเทศไทยงวดที่ 50/91/65	CB23316A	239,000,000.00	238,911,634.53	6.10	-	16/3/2566
พันธบัตรธนาคารแห่งประเทศไทยงวดที่ 52/91/65	CB23330A	270,000,000.00	269,839,204.20	6.89	-	30/3/2566
พันธบัตรธนาคารแห่งประเทศไทยงวดที่ 3/91/66	CB23420A	270,000,000.00	269,660,153.70	6.88	-	20/4/2566
พันธบัตรธนาคารแห่งประเทศไทยงวดที่ 4/91/66	CB23427A	370,000,000.00	369,238,861.90	9.42	-	27/4/2566
พันธบัตรธนาคารแห่งประเทศไทยงวดที่ 5/92/66	CB23505A	560,000,000.00	558,577,538.40	14.26	-	5/5/2566
พันธบัตรธนาคารแห่งประเทศไทยงวดที่ 7/91/66	CB23518A	230,000,000.00	229,279,748.10	5.85	-	18/5/2566
พันธบัตรธนาคารแห่งประเทศไทยงวดที่ 8/91/66	CB23525A	332,000,000.00	330,898,065.44	8.44	-	25/5/2566
พันธบัตรธนาคารแห่งประเทศไทยงวดที่ 7/364/65	CB23706A	140,000,000.00	139,234,552.80	3.55	-	6/7/2566
พันธบัตรธนาคารแห่งประเทศไทยงวดที่ 2/FRB182/66	CBF23807A	20,000,000.00	20,004,693.80	0.51	1.5430	7/8/2566
พันธบัตรธนาคารแห่งประเทศไทยงวดที่ 9/FRB364/65	CBF23918A	5,000,000.00	5,001,387.10	0.13	1.1918	18/9/2566
ตั๋วเงินคลัง กวดที่ (DM)24/182/65	TB23301A	50,000,000.00	50,000,000.00	1.28	-	1/3/2566
ตั๋วเงินคลัง กวดที่ (DM)3/182/66	TB23510A	80,000,000.00	79,770,523.20	2.04	-	10/5/2566
ตั๋วเงินคลัง กวดที่ (DM)3/182/66	TB23510A	330,000,000.00	329,088,021.90	8.40	-	10/5/2566
ตั๋วเงินคลัง กวดที่ (DM)6/182/66	TB23621A	180,000,000.00	179,131,530.60	4.57	-	21/6/2566
ตั๋วเงินคลัง กวดที่ (DM)8/182/66	TB23719A	95,000,000.00	94,436,743.10	2.41	-	19/7/2566
ตั๋วเงินคลัง กวดที่ (DM)10/182/66	TB23816A	140,000,000.00	138,970,174.00	3.55	-	16/8/2566
รวมพันธบัตร			<b>3,917,993,824.71</b>	<b>100.00</b>		
<b>รวมเงินลงทุน</b>			<b>3,917,993,824.71</b>	<b>100.00</b>		

หมายเหตุประกอบงบการเงินเป็นส่วนหนึ่งของงบการเงินนี้

กองทุนเปิด แอล เอช พันธบัตรรัฐบาล ระยะสั้น  
งบกำไรขาดทุนเบ็ดเสร็จ  
สำหรับปีสิ้นสุดวันที่ 29 กุมภาพันธ์ 2567

หน่วย : บาท

	หมายเหตุ	สำหรับปี 29/2/67	สำหรับงวด 15/3/65 - 28/2/66
<b>รายได้</b>			
รายได้ดอกเบี้ย		61,196,734.89	20,246,153.42
<b>รวมรายได้</b>		<b>61,196,734.89</b>	<b>20,246,153.42</b>
<b>ค่าใช้จ่าย</b>			
ค่าธรรมเนียมการจัดการ	6, 7	194,476.18	92,981.24
ค่าธรรมเนียมผู้ดูแลผลประโยชน์	6	682,616.68	646,350.94
ค่าธรรมเนียมนายทะเบียน	6, 7	2,155,631.98	1,402,356.64
ค่าธรรมเนียมวิชาชีพ		54,000.00	35,000.00
ค่าใช้จ่ายในการดำเนินโครงการ		111,094.72	78,151.76
<b>รวมค่าใช้จ่าย</b>		<b>3,197,819.56</b>	<b>2,254,840.58</b>
<b>กำไรสุทธิ</b>		<b>57,998,915.33</b>	<b>17,991,312.84</b>
<b>รายการกำไร(ขาดทุน)สุทธิจากเงินลงทุน</b>			
รายการกำไรสุทธิที่เกิดขึ้นจากเงินลงทุน		301,097.31	55,438.70
รายการกำไร(ขาดทุน)สุทธิที่ยังไม่เกิดขึ้นจากเงินลงทุน		(157,186.45)	55,745.13
<b>รวมรายการกำไรสุทธิจากเงินลงทุน</b>		<b>143,910.86</b>	<b>111,183.83</b>
<b>การเพิ่มขึ้นในสินทรัพย์สุทธิจากการดำเนินงานก่อนภาษีเงินได้</b>		<b>58,142,826.19</b>	<b>18,102,496.67</b>
<b>หัก ภาษีเงินได้</b>		<b>(467,988.94)</b>	<b>(72,746.46)</b>
<b>การเพิ่มขึ้นในสินทรัพย์สุทธิจากการดำเนินงานหลังหักภาษีเงินได้</b>		<b>57,674,837.25</b>	<b>18,029,750.21</b>

หมายเหตุประกอบงบการเงินเป็นส่วนหนึ่งของงบการเงินนี้



กองทุนเปิด แอล เอช พันธบัตรรัฐบาล ระยะสั้น  
 งบแสดงการเปลี่ยนแปลงสินทรัพย์สุทธิ  
 สำหรับปีสิ้นสุดวันที่ 29 กุมภาพันธ์ 2567

หน่วย : บาท

	สำหรับปี 29/2/67	สำหรับงวด 15/3/65 - 28/2/66
<b>การเพิ่มขึ้น(ลดลง)สุทธิของสินทรัพย์สุทธิจาก</b>		
การดำเนินงาน	57,674,837.25	18,029,750.21
การเพิ่มขึ้นของทุนที่ได้รับจากผู้ถือหน่วยลงทุนในระหว่างปี/งวด	4,992,960,408.84	4,535,615,764.92
การลดลงของทุนที่ได้รับจากผู้ถือหน่วยลงทุนในระหว่างปี/งวด	(5,941,388,997.85)	(960,035,952.64)
<b>การเพิ่มขึ้น(ลดลง)ของสินทรัพย์สุทธิในระหว่างปี/งวด</b>	<b>(890,753,751.76)</b>	<b>3,593,609,562.49</b>
สินทรัพย์สุทธิ ณ วันต้นปี/งวด	3,593,609,562.49	-
<b>สินทรัพย์สุทธิ ณ วันปลายปี/งวด</b>	<b>2,702,855,810.73</b>	<b>3,593,609,562.49</b>

หน่วย : หน่วย

	สำหรับปี 29/2/67	สำหรับงวด 15/3/65 - 28/2/66
<b>การเปลี่ยนแปลงของจำนวนหน่วยลงทุน (มูลค่าหน่วยละ 10 บาท)</b>		
หน่วยลงทุนเริ่มแรก	-	12,036,032.0070
หน่วยลงทุน ณ วันต้นปี/งวด	357,542,014.3104	-
<u>บวก</u> หน่วยลงทุนที่ขายในระหว่างปี/งวด	491,434,174.5221	441,269,163.3164
<u>หัก</u> หน่วยลงทุนที่รับซื้อคืนในระหว่างปี/งวด	(584,657,190.1073)	(95,763,181.0130)
<b>หน่วยลงทุน ณ วันปลายปี/งวด</b>	<b>264,318,998.7252</b>	<b>357,542,014.3104</b>

หมายเหตุประกอบงบการเงินเป็นส่วนหนึ่งของงบการเงินนี้

กองทุนเปิด แอล เอช พันธบัตรรัฐบาล ระยะสั้น  
หมายเหตุประกอบงบการเงิน  
สำหรับปีสิ้นสุดวันที่ 29 กุมภาพันธ์ 2567

หน่วย : บาท

1. ลักษณะของกองทุนเปิด แอล เอช พันธบัตรรัฐบาล ระยะสั้น

กองทุนเปิด แอล เอช พันธบัตรรัฐบาล ระยะสั้น ("กองทุนฯ") เป็นกองทุนรวมตลาดเงินในประเทศ ประเภทรับซื้อคืนหน่วยลงทุน โดยมีการแบ่งชนิดหน่วยลงทุนเป็น 2 ชนิด ได้แก่ ชนิดสะสมมูลค่า (LHTREASURY-A) ชนิดผู้ถือหน่วยลงทุนกองทุนภายใต้การบริหารจัดการ (LHTREASURY-L) จัดทะเบียนเป็นกองทุนรวมกับสำนักงานคณะกรรมการกำกับหลักทรัพย์และตลาดหลักทรัพย์ ("ก.ล.ต.") เมื่อวันที่ 15 มีนาคม 2565 มูลค่าโครงการ 3,000 ล้านบาท (แบ่งเป็น 300,000,000.0000 หน่วย มูลค่าหน่วยละ 10 บาท) ซึ่งไม่มีกำหนดระยะเวลาสิ้นสุดโครงการ

กองทุนฯ จัดการโดย บริษัทหลักทรัพย์จัดการกองทุน แลนด์ แอนด์ เฮ้าส์ จำกัด ("บริษัทจัดการ") เป็นผู้จัดการกองทุนและนายทะเบียนหน่วยลงทุน โดยมีธนาคารกสิกรไทย จำกัด (มหาชน) เป็นผู้ดูแลผลประโยชน์

กองทุนฯ มีนโยบายการลงทุนในตั๋วเงินคลัง พันธบัตรรัฐบาล พันธบัตรธนาคารแห่งประเทศไทย หรือพันธบัตรหรือตราสารแห่งหนึ่งที่กองทุนฯ ฟื้นฟูและพัฒนาาระบบสถาบันการเงินเป็นผู้ออก ผู้รับอาวัล หรือผู้ค้ำประกัน หรือพันธบัตรหรือตราสารแห่งหนึ่งที่กระทรวงการคลังเป็นผู้ออก ผู้รับอาวัล หรือผู้ค้ำประกัน ไม่น้อยกว่าร้อยละ 80 ของมูลค่าทรัพย์สินสุทธิของ กองทุนฯ ซึ่งตราสารหนี้ที่กองทุนฯ ลงทุนจะต้องมีกำหนดวันชำระหนี้ไม่เกิน 397 วัน นับแต่วันที่ลงทุน โดยจะดำรงอายุเฉลี่ยแบบถ่วงน้ำหนัก (Portfolio Duration) ของกองทุน ณ ขณะใดขณะหนึ่งไว้ไม่เกิน 92 วัน ส่วนที่เหลือกองทุนฯ อาจลงทุนในเงินฝากหรือตั๋วสัญญาใช้เงินหรือบัตรเงินฝากที่ออกโดยสถาบันการเงินหรือธนาคาร ที่มีกฎหมายเฉพาะจัดตั้งขึ้น หรืออาจทำธุรกรรมการให้ยืมหลักทรัพย์หรือธุรกรรมซื้อขายโดยมีสัญญาขายคืน (Reverse Repo) โดยเป็นไปตามหลักเกณฑ์ตามที่สำนักงานคณะกรรมการ ก.ล.ต. กำหนด

กองทุนฯ จะไม่ลงทุนในสัญญาซื้อขายล่วงหน้า (Derivatives) ตราสารที่มีลักษณะของสัญญาซื้อขายล่วงหน้า แฝง (Structured Note) ตราสารหนี้ที่มีอันดับความน่าเชื่อถือต่ำกว่าที่สามารถลงทุนได้ (Non - investment grade) และตราสารหนี้ที่ไม่ได้รับการจัดอันดับความน่าเชื่อถือ (Unrated Securities)

กองทุนฯ มีนโยบายไม่จ่ายเงินปันผลแก่ผู้ถือหน่วยลงทุน

2. หลักเกณฑ์ในการจัดทำงบการเงิน

2.1 งบการเงินนี้ได้จัดทำขึ้นตามแนวปฏิบัติทางบัญชีว่าด้วยการบัญชีสำหรับกองทุนรวมและกองทุนสำรองเลี้ยงชีพ ที่สมาคมบริษัทจัดการลงทุนกำหนดโดยได้รับความเห็นชอบจากสำนักงานคณะกรรมการกำกับหลักทรัพย์และตลาดหลักทรัพย์ ส่วนเรื่องที่เกี่ยวข้องกับบัญชีฉบับนี้ไม่ได้กำหนดไว้ กองทุนฯ ปฏิบัติตามมาตรฐานการรายงานทางการเงินที่ออกโดยสภาวิชาชีพบัญชีที่มีผลบังคับใช้ในรอบระยะเวลาบัญชีของงบการเงิน

2.2 งบการเงินนี้ได้จัดทำขึ้นโดยใช้เกณฑ์ราคาทุนเดิมเว้นแต่จะได้เปิดเผยเป็นอย่างอื่นในนโยบายการบัญชี

2.3 การใช้ประมาณการทางบัญชี

ในการจัดทำงบการเงินให้เป็นไปตามมาตรฐานการบัญชีและมาตรฐานการรายงานทางการเงิน ผู้บริหารต้องใช้การประมาณและข้อสมมติฐานหลายประการซึ่งมีผลกระทบต่อการกำหนดนโยบายและการรายงานจำนวนเงินที่เกี่ยวกับสินทรัพย์ หนี้สิน รายได้ และค่าใช้จ่ายผลที่เกิดขึ้นจริงจึงแตกต่างจากที่ประมาณการไว้

กองทุนเปิด แอล เอช พันธบัตรรัฐบาล ระยะสั้น  
หมายเหตุประกอบงบการเงิน  
สำหรับปีสิ้นสุดวันที่ 29 กุมภาพันธ์ 2567

หน่วย : บาท

ประมาณการและข้อสมมติฐานที่ใช้ในการจัดทำงบการเงินจะได้รับการทบทวนอย่างต่อเนื่อง การปรับประมาณการทางบัญชีจะบันทึกในงวดบัญชีที่ประมาณการดังกล่าวได้รับการทบทวนและในอนาคตที่ได้รับผลกระทบ

3. มาตรฐานการรายงานทางการเงินใหม่

มาตรฐานการรายงานทางการเงินที่เริ่มมีผลบังคับใช้ในปัจจุบันและที่จะมีผลบังคับใช้ในอนาคตมีรายละเอียดดังนี้

3.1 มาตรฐานการรายงานทางการเงินที่เริ่มมีผลบังคับใช้ในปัจจุบัน

มาตรฐานการรายงานทางการเงินใหม่และมาตรฐานการรายงานทางการเงินที่มีการปรับปรุงที่ออกโดยสภาวิชาชีพบัญชี ซึ่งมีผลบังคับใช้สำหรับรอบระยะเวลาบัญชีที่เริ่มในหรือหลังวันที่ 1 มกราคม 2566 ไม่มีผลกระทบอย่างเป็นทางการเป็นสาระสำคัญต่องบการเงินของกองทุนฯ

3.2 มาตรฐานการรายงานทางการเงินใหม่ที่ยังไม่มีผลบังคับใช้

นอกเหนือจากมาตรฐานการรายงานทางการเงินที่ออกและปรับปรุงใหม่ข้างต้น สภาวิชาชีพบัญชีได้ประกาศใช้มาตรฐานการรายงานทางการเงินฉบับอื่นๆ ซึ่งมีผลบังคับใช้สำหรับรอบระยะเวลาบัญชีที่เริ่มในหรือหลังวันที่ 1 มกราคม 2567 ฝ่ายบริหารของกองทุนฯ ได้ประเมินแล้วเห็นว่ามาตรฐานการรายงานทางการเงินข้างต้นจะไม่มีผลกระทบอย่างเป็นทางการเป็นสาระสำคัญต่องบการเงินสำหรับปีที่เริ่มใช้มาตรฐานการบัญชีดังกล่าว

4. นโยบายการบัญชีที่สำคัญ

4.1 การรับรู้รายได้และค่าใช้จ่าย

- ดอกเบี้ยรับ รับรู้เป็นรายได้ตามระยะเวลาที่พึงได้รับโดยคำนึงถึงผลตอบแทนที่แท้จริง
- บัญชีส่วนเกินและส่วนต่อมูลค่าของตราสารหนี้ตัดจำหน่ายตามวิธีอัตราดอกเบี้ยที่แท้จริงซึ่งยอดที่ตัดจำหน่ายนี้แสดงเป็นรายการปรับปรุงกับดอกเบี้ยรับ
- กำไรหรือขาดทุนที่เกิดขึ้นจากการจำหน่ายเงินลงทุนรับรู้เป็นรายได้หรือค่าใช้จ่าย ณ วันที่จำหน่ายเงินลงทุน
- ค่าใช้จ่ายรับรู้ตามเกณฑ์คงค้าง

4.2 เงินลงทุนและการวัดค่าเงินลงทุน

- กองทุนวัดมูลค่าเริ่มแรกด้วยมูลค่ายุติธรรม โดยต้นทุนในการทำรายการซึ่งเกี่ยวข้องโดยตรงกับการได้มาของเงินลงทุนนั้น ให้รับรู้ในกำไรหรือขาดทุนทันทีเมื่อเกิดขึ้น
- เงินลงทุนในตราสารหนี้ในประเทศแสดงด้วยมูลค่ายุติธรรม โดยใช้ราคาหรืออัตราผลตอบแทนจากการซื้อขายที่ประกาศโดยสมาคมตลาดตราสารหนี้ไทย ณ วันที่วัดค่าเงินลงทุน
- กองทุนฯ ใช้วิธีราคาทุนตัดจำหน่ายในการกำหนดมูลค่ายุติธรรมของตราสารหนี้ซึ่งมีอายุครบกำหนดภายใน 90 วัน นับตั้งแต่วันที่ลงทุนและไม่มีเงื่อนไขการต่ออายุเมื่อมูลค่ายุติธรรมของตราสารหนี้ไม่แตกต่างจากราคาทุนตัดจำหน่ายอย่างเป็นทางการเป็นสาระสำคัญ

กองทุนเปิด แอล เอช พันธบัตรรัฐบาล ระยะสั้น  
 หมายเหตุประกอบงบการเงิน  
 สำหรับปีสิ้นสุดวันที่ 29 กุมภาพันธ์ 2567

หน่วย : บาท

- กำไร(ขาดทุน)สุทธิที่ยังไม่เกิดขึ้นจากการปรับมูลค่าเงินลงทุนให้เป็นมูลค่ายุติธรรมจะรับรู้ในงบกำไรขาดทุนเบ็ดเสร็จ ณ วันที่วัดค่าเงินลงทุน
- ราคาทุนของเงินลงทุนที่กำหนดใช้วิธีถ่วงเฉลี่ยถ่วงน้ำหนัก

4.3 ค่าใช้จ่ายรอดตัดบัญชี

ค่าใช้จ่ายรอดตัดบัญชี เป็นค่าธรรมเนียมการจดทะเบียนกองทุนรวม ค่ายื่นจัดตั้งกองทุน ซึ่งจะตัดจำหน่ายเป็นค่าใช้จ่ายภายในระยะเวลา 3 ปี โดยใช้วิธีเส้นตรง

4.4 บัญชีปรับสมดุล

บัญชีปรับสมดุลถือเป็นส่วนหนึ่งของกำไรสะสม ซึ่งจะบันทึกเมื่อมีการขายหรือรับซื้อคืนหน่วยลงทุนของกองทุนฯ เพื่อให้ผู้ถือหน่วยลงทุนมีส่วนในสินทรัพย์สุทธิของกิจการลงทุนหรือได้รับส่วนแบ่งจากกิจการลงทุนเท่าเทียมกันไม่ว่าผู้ถือหน่วยลงทุนนั้นจะลงทุนหรือเลิกลงทุนในกิจการลงทุน ณ เวลาใด

4.5 ภาษีเงินได้

กองทุนมีหน้าที่เสียภาษีเงินได้นิติบุคคลเฉพาะเงินได้พึงประเมินตามมาตรา 40(4)(ก) แห่งประมวลรัษฎากร ในอัตราร้อยละ 15 ของรายได้ก่อนหักรายจ่ายใด ๆ โดยมีผลบังคับใช้ตั้งแต่วันที่ 20 สิงหาคม 2562

5. ข้อมูลเกี่ยวกับการซื้อขายเงินลงทุน

กองทุนฯ ได้ซื้อขายเงินลงทุนในระหว่างปี/งวดสรุปได้ดังนี้

	สำหรับปี/งวดสิ้นสุดวันที่	
	29 กุมภาพันธ์ 2567	28 กุมภาพันธ์ 2566
ซื้อเงินลงทุน	15,266,260,311.30	18,976,939,975.60
ขายเงินลงทุน	16,621,821,996.56	15,078,666,002.72

6. ค่าใช้จ่าย

บริษัทหลักทรัพย์จัดการกองทุน แลนด์ แอนด์ เฮ้าส์ จำกัด เป็นบริษัทจัดการกองทุนและนายทะเบียนหน่วยลงทุน โดยมีธนาคารกสิกรไทย จำกัด (มหาชน) เป็นผู้ดูแลผลประโยชน์ของกองทุน

ค่าธรรมเนียมการจัดการ ค่าธรรมเนียมผู้ดูแลผลประโยชน์ และค่าธรรมเนียมนายทะเบียน (ร้อยละต่อปีของมูลค่าทรัพย์สินทั้งหมดหักด้วยมูลค่าหนี้สินทั้งหมด ทั้งนี้ มูลค่าหนี้สินทั้งหมดไม่รวมค่าธรรมเนียมการจัดการ ค่าธรรมเนียมผู้ดูแลผลประโยชน์ และค่าธรรมเนียมนายทะเบียนหน่วยลงทุน ณ วันที่คำนวณ) ซึ่งสามารถสรุปได้ดังนี้ :-

ค่าใช้จ่าย	นโยบายการกำหนดราคา
ค่าธรรมเนียมการจัดการ	ไม่เกินร้อยละ 0.54 ต่อปี
ค่าธรรมเนียมผู้ดูแลผลประโยชน์	ไม่เกินร้อยละ 0.03 ต่อปี
ค่าธรรมเนียมนายทะเบียน	ไม่เกินร้อยละ 0.19 ต่อปี
ค่าธรรมเนียมดังกล่าวรวมภาษีมูลค่าเพิ่ม	

กองทุนเปิด แอล เอช พันธบัตรรัฐบาล ระยะสั้น  
 หมายเหตุประกอบงบการเงิน  
 สำหรับปีสิ้นสุดวันที่ 29 กุมภาพันธ์ 2567

หน่วย : บาท

7. รายการบัญชีที่เกี่ยวข้องกัน

ในระหว่างปี/งวด กองทุนฯ มีรายการบัญชีที่สำคัญกับกิจการที่เกี่ยวข้องกัน รายการธุรกิจดังกล่าวเป็นไปตามเงื่อนไขทางการค้าและเกณฑ์ตามที่ตกลงกันระหว่างกองทุนฯ และกิจการที่เกี่ยวข้องกัน ซึ่งเป็นไปตามปกติธุรกิจ โดยสามารถสรุปได้ดังนี้

กิจการที่เกี่ยวข้องกัน ประกอบด้วย :-

ชื่อกิจการที่เกี่ยวข้องกัน	ลักษณะความสัมพันธ์	
บริษัทหลักทรัพย์จัดการกองทุน แลนด์ แอนด์ เฮ้าส์ จำกัด	ผู้จัดการกองทุนและนายทะเบียนหน่วยลงทุน	
รายการที่สำคัญสำหรับปี/งวดสิ้นสุดวันที่ 29 กุมภาพันธ์ 2567 และ 28 กุมภาพันธ์ 2566 มีดังต่อไปนี้	29 กุมภาพันธ์	28 กุมภาพันธ์
นโยบายการกำหนดราคา	2567	2566
● บริษัทหลักทรัพย์จัดการกองทุน แลนด์ แอนด์ เฮ้าส์ จำกัด		
ค่าธรรมเนียมการจัดการ ตามเกณฑ์ที่ระบุในหนังสือชี้ชวน	194,476.18	92,981.24
ค่าธรรมเนียมนายทะเบียน ตามเกณฑ์ที่ระบุในหนังสือชี้ชวน	2,155,631.98	1,402,356.64
ณ วันที่ 29 กุมภาพันธ์ 2567 และ 28 กุมภาพันธ์ 2566 กองทุนฯ มียอดคงเหลือที่มีสาระสำคัญกับกิจการที่เกี่ยวข้องกัน ดังนี้	29 กุมภาพันธ์	28 กุมภาพันธ์
	2567	2566
● บริษัทหลักทรัพย์จัดการกองทุน แลนด์ แอนด์ เฮ้าส์ จำกัด		
ค่าธรรมเนียมการจัดการค้างจ่าย	38,597.47	7,979.08
ค่าธรรมเนียมนายทะเบียนค้างจ่าย	131,613.40	177,834.00

8. ประเภทหน่วยลงทุนที่ออกจำหน่าย

ประเภทผู้ถือหน่วยลงทุน	ณ วันที่ 29 กุมภาพันธ์ 2567		
	หน่วยลงทุน ณ วันปลายปี (หน่วย)	สินทรัพย์สุทธิ (บาท)	มูลค่าสินทรัพย์สุทธิ ต่อหน่วย (บาท)
ชนิดสะสมมูลค่า	86,761,199.8674	886,502,158.32	10.2177
ชนิดผู้ถือหน่วยลงทุนกองทุน ภายใต้การบริหารจัดการ	177,557,798.8578	1,816,353,652.41	10.2296

กองทุนเปิด แอล เอช พันธบัตรรัฐบาล ระยะสั้น  
 หมายเหตุประกอบงบการเงิน  
 สำหรับปีสิ้นสุดวันที่ 29 กุมภาพันธ์ 2567

หน่วย : บาท

ณ วันที่ 28 กุมภาพันธ์ 2566

ประเภทผู้ถือหน่วยลงทุน	หน่วยลงทุน	สินทรัพย์สุทธิ	มูลค่าสินทรัพย์สุทธิ
	ณ วันปลายงวด (หน่วย)	(บาท)	ต่อหน่วย (บาท)
ชนิดสะสมมูลค่า	16,253,430.2385	163,273,250.60	10.0454
ชนิดผู้ถือหน่วยลงทุนกองทุน ภายใต้การบริหารจัดการ	341,288,584.0719	3,430,336,311.89	10.0511

ปัจจุบันกองทุนนำเสนอหน่วยลงทุน 2 ชนิด ได้แก่ ชนิดสะสมมูลค่า (LHTREASURY-A) และชนิดผู้ถือหน่วยลงทุนกองทุนภายใต้การบริหารจัดการ (LHTREASURY-L)

- ชนิดสะสมมูลค่า (LHTREASURY-A) ผู้ลงทุนประเภทบุคคลธรรมดา และ/หรือผู้ลงทุนประเภทนิติบุคคล/สถาบัน เปิดโอกาสให้ผู้ลงทุนรับรายได้จากส่วนต่างจากการลงทุน (Capital Gain) และสะสมผลประโยชน์จากการลงทุน (Total Return)
- ชนิดผู้ถือหน่วยลงทุนกองทุนภายใต้การบริหารจัดการ (LHTREASURY-L) ผู้ลงทุนประเภทกองทุนรวม และ/หรือกองทุนส่วนบุคคล และ/หรือกองทุนอื่นที่อยู่ภายใต้การบริหารของบริษัทจัดการ โดยเปิดโอกาสให้ผู้ลงทุนรับรายได้จากส่วนต่างจากการลงทุน (Capital Gain) และ สะสมผลประโยชน์จากการลงทุน (Total return)

การเพิ่มขึ้นในสินทรัพย์สุทธิจากการดำเนินงานในระหว่างปี/งวด แยกตามประเภทผู้ถือหน่วยลงทุน มีดังนี้

	สำหรับปี/งวดสิ้นสุดวันที่	
	29 กุมภาพันธ์ 2567	28 กุมภาพันธ์ 2566
● ชนิดสะสมมูลค่า (LHTREASURY-A)	5,611,058.29	693,438.32
● ชนิดผู้ถือหน่วยลงทุนกองทุน ภายใต้การบริหารจัดการ (LHTREASURY-L)	52,063,778.96	17,336,311.89
รวม	57,674,837.25	18,029,750.21

กองทุนเปิด แอล เอช พันธบัตรรัฐบาล ระยะสั้น  
 หมายเหตุประกอบงบการเงิน  
 สำหรับปีสิ้นสุดวันที่ 29 กุมภาพันธ์ 2567

หน่วย : บาท

9. การเปิดเผยข้อมูลสำหรับเครื่องมือทางการเงิน

9.1 การประมาณมูลค่ายุติธรรม

มูลค่ายุติธรรม หมายถึง ราคาที่จะได้รับจากการขายสินทรัพย์หรือเป็นราคาที่จะจ่ายเพื่อโอนหนี้สินให้ผู้อื่น โดยรายการดังกล่าวเป็นรายการที่เกิดขึ้นในสภาพปกติระหว่างผู้ซื้อและผู้ขาย ณ วันที่วัดมูลค่า กองทุนใช้ราคาเสนอซื้อขายในตลาดที่มีสภาพคล่องในการวัดมูลค่ายุติธรรมของสินทรัพย์และหนี้สินซึ่งแนวปฏิบัติทางการบัญชีที่เกี่ยวข้องกำหนดให้ต้องวัดมูลค่าด้วยมูลค่ายุติธรรม ยกเว้นในกรณีที่ไม่มีตลาดที่มีสภาพคล่องสำหรับสินทรัพย์หรือหนี้สินที่มีลักษณะเดียวกันหรือไม่สามารถหาราคาเสนอซื้อขายในตลาดที่มีสภาพคล่องได้ กองทุนจะประมาณมูลค่ายุติธรรมโดยใช้เทคนิคการประเมินมูลค่าที่เหมาะสมกับแต่ละสถานการณ์ และพยายามใช้ข้อมูลที่สามารถสังเกตได้ที่เกี่ยวข้องกับสินทรัพย์หรือหนี้สินที่จะวัดมูลค่ายุติธรรมนั้นให้มากที่สุด

ลำดับชั้นของมูลค่ายุติธรรมที่ใช้วัดมูลค่าและเปิดเผยมูลค่ายุติธรรมของสินทรัพย์และหนี้สินในงบการเงิน ออกเป็น 3 ระดับตามประเภทของข้อมูลที่นำมาใช้ในการวัดมูลค่ายุติธรรม ดังนี้

ระดับ 1 ใช้ข้อมูลราคาเสนอซื้อขายของสินทรัพย์หรือหนี้สินอย่างเดียวกันในตลาดที่มีสภาพคล่อง

ระดับ 2 ใช้ข้อมูลอื่นที่สามารถสังเกตได้ของสินทรัพย์หรือหนี้สิน ไม่ว่าจะเป็ข้อมูลทางตรงหรือทางอ้อม

ระดับ 3 ใช้ข้อมูลที่ไม่สามารถสังเกตได้ เช่น ข้อมูลเกี่ยวกับกระแสเงินในอนาคตที่กิจการประมาณขึ้น

ทุกวันสิ้นรอบระยะเวลารายงาน กองทุนฯ จะประเมินความจำเป็นในการโอนรายการระหว่างลำดับชั้นของมูลค่ายุติธรรมสำหรับสินทรัพย์และหนี้สินที่ถืออยู่ ณ วันสิ้นรอบระยะเวลารายงานที่มีการวัดมูลค่ายุติธรรมแบบเกิดขึ้นประจำ

ตารางต่อไปนี้แสดงถึงเครื่องมือทางการเงินที่วัดมูลค่าด้วยมูลค่ายุติธรรมจำแนกตามวิธีการประมาณมูลค่าความแตกต่างของระดับข้อมูลสามารถแสดงได้ดังนี้

(หน่วย : พันบาท)

	ณ วันที่ 29 กุมภาพันธ์ 2567			
	ระดับที่ 1	ระดับที่ 2	ระดับที่ 3	รวม
<b>สินทรัพย์</b>				
ตราสารหนี้	-	2,615,729.22	-	2,615,729.22

(หน่วย : พันบาท)

	ณ วันที่ 28 กุมภาพันธ์ 2566			
	ระดับที่ 1	ระดับที่ 2	ระดับที่ 3	รวม
<b>สินทรัพย์</b>				
ตราสารหนี้	-	3,917,993.82	-	3,917,993.82

กองทุนเปิด แอล เอช พันธบัตรรัฐบาล ระยะสั้น  
 หมายเหตุประกอบงบการเงิน  
 สำหรับปีสิ้นสุดวันที่ 29 กุมภาพันธ์ 2567

หน่วย : บาท

เงินลงทุนต่างๆ ซึ่งมูลค่าเงินลงทุนมาจากราคาตลาดที่มีการอ้างอิงไว้อย่างชัดเจนในตลาดที่มีสภาพคล่องและถูกจัดประเภทอยู่ในระดับที่ 1 นั้นประกอบด้วยตราสารทุนของบริษัทจดทะเบียนที่มีสภาพคล่องและตราสารอนุพันธ์ที่ซื้อขายในตลาดที่จัดตั้งขึ้นอย่างเป็นทางการ กองทุนจะไม่ปรับราคาที่อ้างอิงสำหรับเครื่องมือเหล่านี้

เครื่องมือทางการเงินซึ่งซื้อขายในตลาดที่ไม่ได้ถูกพิจารณาว่ามีสภาพคล่องแต่ถูกประเมินค่าจากราคาตลาดที่มีการอ้างอิงไว้อย่างชัดเจน การเสนอราคาซื้อขายโดยผู้ค้าหรือแหล่งกำหนดราคาที่เป็นทางเลือกซึ่งได้รับการสนับสนุนจากข้อมูลที่สังเกตได้จะถูกจัดอยู่ในระดับที่ 2 เครื่องมือการเงินเหล่านี้ประกอบด้วยตราสารหนี้ภาคเอกชนที่อยู่ในกลุ่มนำลงทุนและอนุพันธ์ในตลาดซื้อขายกันโดยตรง

เงินลงทุนที่ถูกจัดประเภทในระดับที่ 3 มีข้อมูลที่สำคัญที่ไม่สามารถสังเกตได้เนื่องจากมีการซื้อขายไม่บ่อยนัก ตราสารทุนในระดับที่ 3 ประกอบด้วยข้อมูลความเสี่ยงด้านเครดิตและมูลค่าความเสียหายที่คาดว่าจะเกิดขึ้นสำหรับฐานะที่เกี่ยวกับตราสารทุนนั้น ข้อมูลหลักที่ป้อนเข้าตัวแบบการประเมินมูลค่าของกองทุนสำหรับเงินลงทุนนี้ประกอบด้วยอัตราส่วนราคาตลาดต่อกำไรสุทธิและการคิดลดกระแสเงินสด

9.2 ความเสี่ยงด้านอัตราดอกเบี้ย

ความเสี่ยงด้านอัตราดอกเบี้ย คือ ความเสี่ยงที่มูลค่าของสินทรัพย์และหนี้สินทางการเงินจะเปลี่ยนแปลงไปเนื่องจากการเปลี่ยนแปลงอัตราดอกเบี้ยในตลาด

ตารางต่อไปนี้ได้สรุปความเสี่ยงด้านอัตราดอกเบี้ยของกองทุน ซึ่งประกอบด้วยสินทรัพย์ของกองทุนตามมูลค่ายุติธรรมและจำแนกตามประเภทอัตราดอกเบี้ย

ณ วันที่ 29 กุมภาพันธ์ 2567

	อัตราดอกเบี้ย			
	ปรับขึ้นลงตาม	อัตราดอกเบี้ย		รวม
อัตราตลาด	คงที่	ไม่มีอัตราดอกเบี้ย		
<b>สินทรัพย์ทางการเงิน</b>				
เงินฝากธนาคาร	84,909,636.27	-	-	84,909,636.27
พันธบัตร	-	447,281,031.99	2,168,448,185.22	2,615,729,217.21
<b>รวม</b>	<b>84,909,636.27</b>	<b>447,281,031.99</b>	<b>2,168,448,185.22</b>	<b>2,700,638,853.48</b>



กองทุนเปิด แอล เอช พันธบัตรรัฐบาล ระยะสั้น  
 หมายเหตุประกอบงบการเงิน  
 สำหรับปีสิ้นสุดวันที่ 29 กุมภาพันธ์ 2567

หน่วย : บาท

ณ วันที่ 28 กุมภาพันธ์ 2566

	อัตราดอกเบี้ย			รวม
	ปรับขึ้นลงตาม อัตราตลาด	อัตราดอกเบี้ย คงที่	ไม่มีอัตราดอกเบี้ย	
<b>สินทรัพย์ทางการเงิน</b>				
เงินฝากธนาคาร	4,784,690.40	-	-	4,784,690.40
พันธบัตร	-	25,006,080.90	3,892,987,743.81	3,917,993,824.71
<b>รวม</b>	<b>4,784,690.40</b>	<b>25,006,080.90</b>	<b>3,892,987,743.81</b>	<b>3,922,778,515.11</b>

9.3 ความเสี่ยงจากการดำเนินงานของผู้ออกตราสาร (Business Risk)

ความเสี่ยงจากผลการดำเนินงานหรือฐานะการเงินของผู้ออกตราสารที่ได้รับผลกระทบจากความสามารถในการทำกำไรของผู้ออกตราสาร ซึ่งอาจกระทบต่อราคาซื้อขายของตราสาร อย่างไรก็ตาม กองทุนฯ จะพิจารณาคัดเลือกหลักทรัพย์ที่จะลงทุน โดยการวิเคราะห์สถานะการเงิน ผลการดำเนินงาน การบริหารงาน เพื่อประกอบการตัดสินใจลงทุน และยังคงจะทำการติดตามข้อมูลข่าวสารของผู้ออกตราสารอย่างใกล้ชิดและต่อเนื่อง รวมทั้งการวิเคราะห์ธุรกิจและอุตสาหกรรมประเภทเดียวกับผู้ออกตราสารอย่างสม่ำเสมอเพื่อปรับเปลี่ยนแผนการลงทุนอย่างเหมาะสม

9.4 ความเสี่ยงจากความสามารถในการชำระหนี้ของผู้ออกตราสาร (Credit Risk)

ความเสี่ยงจากการที่ผู้ออกตราสารไม่สามารถชำระคืนเงินต้นและ/หรือดอกเบี้ยได้ตามกำหนดเวลาหรือชำระไม่ครบตามจำนวนที่ได้สัญญาไว้ อย่างไรก็ตาม กองทุนฯ จะวิเคราะห์คุณภาพและความสามารถในการชำระหนี้ของผู้ออกตราสาร และทบทวนฐานะการเงินและความน่าเชื่อถือของผู้ออกตราสารอย่างสม่ำเสมอ

9.5 ความเสี่ยงจากการขาดสภาพคล่องของตราสาร (Liquidity Risk)

ความเสี่ยงจากการไม่สามารถจำหน่ายตราสารนั้นๆ ได้ในช่วงเวลาที่ต้องการหรืออาจไม่ได้ราคาตามที่คาดหวังไว้ อย่างไรก็ตาม กองทุนฯ จะพิจารณาลงทุนในหลักทรัพย์ที่มีสภาพคล่องให้สอดคล้องกับประเภทลักษณะและนโยบายการลงทุนของกองทุนฯ อย่างเหมาะสม เพื่อให้มีความคล่องตัวในการบริหารกองทุนฯ ทั้งนี้ แนวทางการบริหารความเสี่ยงจากการขาดสภาพคล่องของตราสารจะขึ้นอยู่กับ การพิจารณาตัดสินใจของกองทุนฯ โดยคำนึงถึงผลประโยชน์สูงสุดของผู้ถือหน่วยลงทุนเป็นสำคัญ

10. การอนุมัติงบการเงิน

งบการเงินนี้ได้รับอนุมัติให้ออกโดยผู้มีอำนาจของกองทุนฯ เมื่อวันที่ 20 พฤษภาคม 2567