

รายงานประจำปี

กองทุนเปิด แอล เอช ท็อปฟิค

สำหรับรอบระยะเวลาตั้งแต่วันที่ 1 ตุลาคม 2566 ถึงวันที่ 30 กันยายน 2567

กองทุนเปิด แอล เอช ท็อปพิก

ประเภทโครงการ : กองทุนเปิดตราสารทุน

นโยบายการลงทุน : กองทุนมีนโยบายที่จะลงทุนในตราสารแห่งทุนในประเทศ โดยมีมูลค่าการลงทุนสุทธิในตราสารทุน (net exposure) โดยเฉลี่ยในรอบปีบัญชีไม่น้อยกว่าร้อยละ 80 ของมูลค่าทรัพย์สินสุทธิของกองทุน โดยเน้นลงทุนในหลักทรัพย์ไม่เกิน 10 หลักทรัพย์ที่คัดเลือกแล้ว โดยจะพิจารณาจากหลักเกณฑ์การคัดเลือก ดังนี้

1 พิจารณาเลือกลงทุนในตราสารทุนที่มีปัจจัยพื้นฐานดี หรือแนวโน้มการเติบโตสูงในอนาคตและ/หรือ

2 พิจารณาเลือกลงทุนจากผลประกอบการปัจจุบันและ/หรือ

3 พิจารณาเลือกลงทุนจากแนวโน้มของผลประกอบการในอนาคต โดยพิจารณาจากรายได้ที่อาจปรับตัวเพิ่มขึ้น หรือ ผลประกอบการที่ดีขึ้น หรือ ผลกำไรที่สูงขึ้น

ทั้งนี้ ผู้จัดการกองทุนจะพิจารณาเลือกลงทุนให้สอดคล้องตามหลักเกณฑ์ที่กำหนด และ/หรือพิจารณาปรับหลักทรัพย์ที่ลงทุน และ/หรือจำนวนหลักทรัพย์ที่ลงทุนซึ่งอาจมากกว่า 10 หลักทรัพย์ เพื่อให้สอดคล้องกับสถานะเศรษฐกิจ และ/หรือเป็นไปตามประกาศที่คณะกรรมการ ก.ล.ต. หรือสำนักงานคณะกรรมการ ก.ล.ต. กำหนด โดยถือว่าได้รับความเห็นชอบจากผู้ถือหน่วยลงทุนแล้ว บริษัทจัดการขอสงวนสิทธิในการเปลี่ยนแปลง และ/หรือเพิ่มเติมหลักเกณฑ์การคัดเลือกหลักทรัพย์โดยคำนึงถึงประโยชน์ผู้ถือหน่วยเป็นสำคัญ ทั้งนี้ บริษัทจัดการจะพิจารณาจากหลักเกณฑ์ (1) และ/หรือ (2) และ/หรือ (3) รวมถึงการวิเคราะห์ข้อมูลเกี่ยวกับผลการดำเนินงานหรือฐานะการเงินของบริษัทผู้ออกตราสาร

ส่วนที่เหลือน่าพิจารณาลงทุนใน ตราสารหนี้ ตราสารกึ่งหนี้กึ่งทุน ตราสารทางการเงิน เงินฝากและ/หรือ ตราสารเทียบเท่าเงินฝาก ใบสำคัญแสดงสิทธิอนุพันธ์ หน่วยลงทุนของกองทุน เช่น หน่วย CIS หน่วยลงทุนของกองทุนอสังหาริมทรัพย์ / REITs หน่วยลงทุนของกองทุนโครงสร้างพื้นฐาน (Infra) หรือกองทุนรวมอียิปต์ (ETF) และ/หรือหน่วย private equity ตามประกาศสำนักงานคณะกรรมการ ก.ล.ต. เป็นต้น ตลอดจน หลักทรัพย์หรือทรัพย์สินอื่นหรือการหาผลตอบแทนโดยวิธีอื่นตามที่สำนักงานคณะกรรมการ ก.ล.ต. ประกาศกำหนดให้ลงทุนได้

กองทุนอาจลงทุนในหรือมีไว้ซึ่งสัญญาซื้อขายล่วงหน้า (Derivatives) เพื่อเพิ่มประสิทธิภาพในการบริหารการลงทุน (Efficient Portfolio Management) รวมถึงวัตถุประสงค์เพื่อป้องกันความเสี่ยง (Hedging) โดยพิจารณาจากสถานะตลาดในขณะนั้น กฎข้อบังคับ และปัจจัยอื่น ๆ ที่เกี่ยวข้อง เช่น ทิศทางราคาหลักทรัพย์ ค่าใช้จ่าย เป็นต้น

ทั้งนี้ กองทุนอาจลงทุนในตราสารหนี้ที่มีอันดับความน่าเชื่อถือของตราสารหรือผู้ออก (Issue/Issuer) ต่ำกว่าที่สามารถลงทุนได้ (Non-investment grade) และ/หรือตราสารที่มีลักษณะของสัญญาซื้อขายล่วงหน้าแบ่ง (Structured Note) ตราสารหนี้ที่ไม่ได้รับการจัดอันดับความน่าเชื่อถือ (Unrated) ตราสารทุนของบริษัทที่ไม่ได้จดทะเบียนซื้อขายในตลาด (Unlisted Securities) นอกจากนี้ กองทุนอาจเข้าทำธุรกรรมการซื้อขายโดยมีสัญญาขายคืน (reverse repo) และ/หรือธุรกรรมประเภทการให้ยืมหลักทรัพย์ (securities lending)



บริษัทหลักทรัพย์จัดการกองทุน แลนด์ แอนด์ เฮ้าส์ จำกัด
LAND AND HOUSES FUND MANAGEMENT CO.,LTD

เรียน ท่านผู้ถือหน่วยลงทุน
กองทุนเปิด แอล เอช ท็อปพิก

บริษัทหลักทรัพย์จัดการกองทุน แลนด์ แอนด์ เฮ้าส์ จำกัด ขอนำส่ง “รายงานสรุปสถานะการลงทุน” เพื่อรายงาน ผลการดำเนินงานของกองทุนตั้งแต่วันที่ 1 ตุลาคม 2566 ถึงวันที่ 30 กันยายน 2567 มาเพื่อโปรดทราบ

สภาพตลาดในรอบบัญชีตั้งแต่วันที่ 1 ตุลาคม 2566 ถึงวันที่ 30 กันยายน 2567

ตลาดหุ้นไทย ตลอดรอบระยะเวลาบัญชีให้ผลตอบแทนรวมเงินปันผลที่ 2.01% Underperform กับตลาดหุ้นทั่วโลก ที่ส่วนใหญ่ให้ผลตอบแทนเป็นบวกในอัตราที่สูงในรอบระยะเวลาเดียวกัน ซึ่งสาเหตุการ Underperform ของตลาดหุ้นเป็นผลมาจาก ปัจจัยทางเศรษฐกิจที่ฟื้นตัวช้ากว่าคาดและความเชื่อมั่นของนักลงทุนที่มีต่อตลาดหุ้นไทย ทั้งจากปัจจัยการเมืองภายในประเทศ รวมไปถึงปัญหาเฉพาะตัวของบริษัทจดทะเบียนฯ ซึ่งสร้างความเสียหายในวงกว้างต่อนักลงทุน ทำให้นักลงทุนลดความเสี่ยงในการลงทุนในประเทศไทยออกไปโดยเฉพาะนักลงทุนต่างชาติที่ขายหุ้นไทยสุทธิตลอดช่วงรอบระยะเวลาบัญชี

ในด้านผลประกอบการรวม บริษัทจดทะเบียนไทยฟื้นตัวช้ากว่าคาด จากการที่บริษัทจดทะเบียนขนาดใหญ่หลายแห่งของไทยมีผลประกอบการสอดคล้องไปกับเศรษฐกิจโลก ซึ่งทั้งปี 2566 นั้นพบเจอกับความผืดเคืองจากการลดสินค้าคงคลังจากคู่ค้า รวมไปถึงจำนวนนักท่องเที่ยวจีน ซึ่งเป็นกลุ่มนักท่องเที่ยวหลักที่เดินทางเข้าประเทศไทยยังคงกลับมาน้อยกว่าก่อนเกิดวิกฤติ COVID-19 โดยสาเหตุที่ออกเดินทางต่างประเทศลดลงเกิดจากปัญหาเศรษฐกิจภายในประเทศ อย่างไรก็ตามในช่วงปี 2567 ที่ผ่านมา เริ่มเห็นสัญญาณบวกกับกลุ่มนักท่องเที่ยวจีนที่เดินทางเข้าประเทศอย่างต่อเนื่อง โดยสังเกตเห็นว่ากลุ่มนักท่องเที่ยวหลายสัญชาติที่เดินทางเข้าประเทศไทยหลังผ่านวิกฤติโควิด-19 มานั้นเป็นกลุ่มที่มีกำลังซื้อที่สูงกว่าค่าเฉลี่ยเดิม เป็นผลให้ยอดขายต่อคนในการเดินทางเข้ามาในประเทศไทยเพิ่มสูงขึ้นอย่างมีนัยสำคัญ ซึ่งคาดว่าจะเป็นส่วนช่วยในการสร้างรายได้จากการท่องเที่ยวให้กับประเทศที่เพิ่มขึ้น

มองไปข้างหน้า ในปี 2567-2568 ผู้จัดการกองทุนคาดว่าสภาพแวดล้อมในการลงทุนในตลาดหุ้นไทยโดยเฉพาะในช่วงครึ่งหลังของปีจะมีโอกาสเป็นบวก โดยมีปัจจัยที่ต้องติดตามที่จะส่งผลให้ตลาดหุ้นไทยฟื้นตัว ได้แก่

- 1) Valuation ที่ค่อนข้างถูกเมื่อเทียบกับค่าเฉลี่ยย้อนหลัง
- 2) เงินทุนที่จะเริ่มทยอยไหลกลับเข้าลงทุนในตลาดเกิดใหม่ รวมถึงโอกาสที่รัฐบาลจะมีการออกนโยบายการลงทุนกองทุน ESG และกองทุนวายุภักษ์ เพื่อสนับสนุนตลาดทุน
- 3) การเบิกจ่ายงบประมาณภาครัฐที่มีอัตราเร่งเพิ่มขึ้น
- 4) จำนวนนักท่องเที่ยวที่ทยอยเพิ่มขึ้น และ
- 5) ทิศทางอัตราดอกเบี้ยนโยบายการเงินโลกมีแนวโน้มปรับตัวลดลง

กลยุทธ์การลงทุน: ผู้จัดการกองทุนยังคงกลยุทธ์การลงทุนให้เป็นไปตามนโยบายของกองทุน โดยจะปรับเปลี่ยนพอร์ตการลงทุนให้สอดคล้องกับสภาวะตลาดอย่างสม่ำเสมอ ทั้งนี้ปัจจุบันผู้จัดการกองทุนเน้นการลงทุนในกลุ่มหุ้นที่มีปัจจัยพื้นฐานดี สามารถฟื้นตัวตามภาพรวมเศรษฐกิจ และกลุ่มที่จะได้รับผลประโยชน์ทางบวกจากมาตรการกระตุ้นเศรษฐกิจของภาครัฐ ได้ประโยชน์จากทิศทางอัตราดอกเบี้ยนโยบายที่ปรับลดลง นอกจากนี้ยังเน้นลงทุนในหุ้นที่มีอัตราปันผลจ่ายสูงกว่าตลาด โดยที่ราคาหุ้นยังไม่ได้สะท้อนถึงการฟื้นตัวของผลการดำเนินงาน

บริษัทขอขอบพระคุณท่านผู้ถือหุ้นรายละเป็นอย่างสูง ที่ได้มอบความไว้วางใจให้บริษัทบริหารเงินลงทุนของท่าน บริษัทยังคงยืนยันในความตั้งใจและทุ่มเทความสามารถเพื่อบริหารเงินของท่านอย่างมีประสิทธิภาพสูงที่สุดต่อไป และหากท่านมีข้อสงสัยประการใด ท่านสามารถติดต่อมาได้ที่บริษัทหลักทรัพย์จัดการกองทุน แลนด์ แอนด์ เฮ้าส์ จำกัด หมายเลขโทรศัพท์ 02-286-3484 หรือที่อีเมล lhfund@lhfund.co.th

ขอแสดงความนับถือ

บริษัทหลักทรัพย์จัดการกองทุน แลนด์ แอนด์ เฮ้าส์ จำกัด

รายชื่อผู้จัดการกองทุน

ผู้จัดการกองทุนรวม	วันเริ่มบริหารกองทุน
ชื่อ-นามสกุล	
คุณกิติภพ ศรีปาน	1 สิงหาคม 2566
คุณสมประสงค์ แซ่จิว	3 พฤศจิกายน 2564



รายงานความเห็นของผู้ดูแลผลประโยชน์

เสนอ ผู้ถือหน่วยลงทุนกองทุนเปิด แอล เอช ท็อปพิก

ตามที่ธนาคารไทยพาณิชย์ จำกัด (มหาชน) ในฐานะผู้ดูแลผลประโยชน์กองทุนเปิด แอล เอช ท็อปพิก ซึ่งมีบริษัทหลักทรัพย์จัดการกองทุน แลนด์ แอนด์ เฮาส์ จำกัด เป็นผู้จัดการกองทุนได้ปฏิบัติหน้าที่ดูแลผลประโยชน์ของกองทุนดังกล่าว สำหรับระยะเวลาตั้งแต่วันที่ 1 ตุลาคม 2566 ถึงวันที่ 30 กันยายน 2567 แล้วนั้น

ธนาคารฯ เห็นว่าบริษัทหลักทรัพย์จัดการกองทุน แลนด์ แอนด์ เฮาส์ จำกัด ได้ปฏิบัติหน้าที่ในการจัดการกองทุนเปิด แอล เอช ท็อปพิก โดยถูกต้องตามที่ควรตามวัตถุประสงค์ ที่ได้กำหนดไว้ในโครงการจัดการที่ได้รับอนุมัติจากสำนักงานคณะกรรมการกำกับหลักทรัพย์และตลาดหลักทรัพย์และภายใต้พระราชบัญญัติหลักทรัพย์และตลาดหลักทรัพย์ พ.ศ. 2535

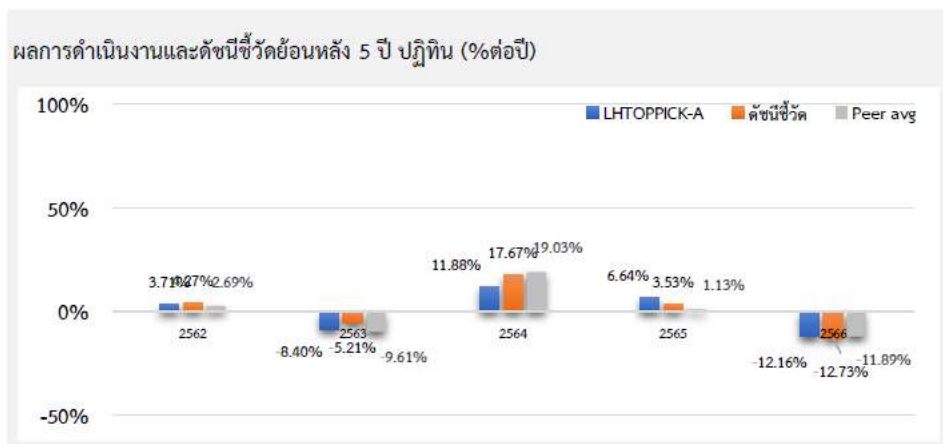
ขอแสดงความนับถือ

ธนาคารไทยพาณิชย์ จำกัด (มหาชน)

(นางสาวกรองจิต อำนวยธรรม)

ผู้จัดการบริการหลักทรัพย์

ตารางเปรียบเทียบผลการดำเนินงาน
ชนิดสะสมมูลค่า
ข้อมูล ณ วันที่ 30 กันยายน 2567



ผลการดำเนินงานย้อนหลังแบบปักหมุด (1%ต่อปี)

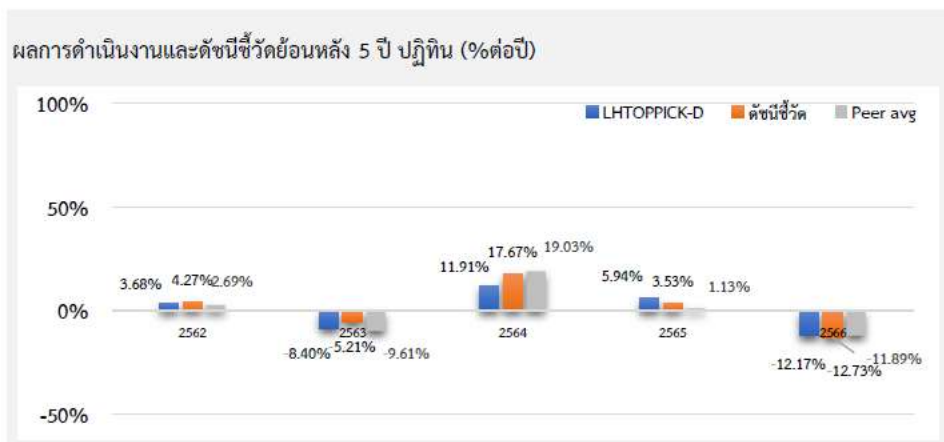
	YTD	3 เดือน	6 เดือน	1 ปี ¹
LHTOPPICK-A	-5.27	-1.29	-4.51	-11.00
ดัชนีชี้วัด	5.64	12.47	7.38	2.00
ค่าเฉลี่ยในกลุ่มเดียวกัน	2.76	9.70	4.64	-1.28
ความผันผวนกองทุน	12.77	9.18	11.11	14.77
ความผันผวนดัชนีชี้วัด	9.59	6.41	8.19	11.73
	3 ปี ¹	5 ปี ¹	10 ปี ¹	ตั้งแต่จัดตั้ง ¹
LHTOPPICK-A	-2.73	-2.28	N/A	-2.82
ดัชนีชี้วัด	-0.41	0.64	N/A	0.88
ค่าเฉลี่ยในกลุ่มเดียวกัน	-1.65	-0.85	0.76	N/A
ความผันผวนกองทุน	12.95	16.55	N/A	15.50
ความผันผวนดัชนีชี้วัด	11.25	16.89	N/A	15.35

ชื่อกองทุน	มูลค่าหน่วยลงทุน	มูลค่าทรัพย์สินสุทธิ
LHTOPPICK-A	8,186.8	45,451,128.59

ข้อมูล ณ วันที่ 30 กันยายน 2567

- เอกสารการวัดผลการดำเนินงานของกองทุนรวมฉบับนี้ได้จัดทำขึ้นตามมาตรฐานการวัดผลการดำเนินงานของกองทุนรวมของสมาคมบริษัทจัดการลงทุน
- ผลการดำเนินงานในอดีต/ผลการเปรียบเทียบผลการดำเนินงานที่เกี่ยวข้องกับผลิตภัณฑ์ในตลาดทุน มิได้เป็นสิ่งยืนยันถึงผลการดำเนินงานในอนาคต
- ทำความเข้าใจลักษณะสินค้า เงื่อนไข ผลตอบแทน และความเสี่ยง ก่อนตัดสินใจลงทุน

ตารางเปรียบเทียบผลการดำเนินงาน
 ชนิดจ่ายเงินปันผล
 ข้อมูล ณ วันที่ 30 กันยายน 2567



ผลการดำเนินงานย้อนหลังแบบปักหมุด (1%ต่อปี)

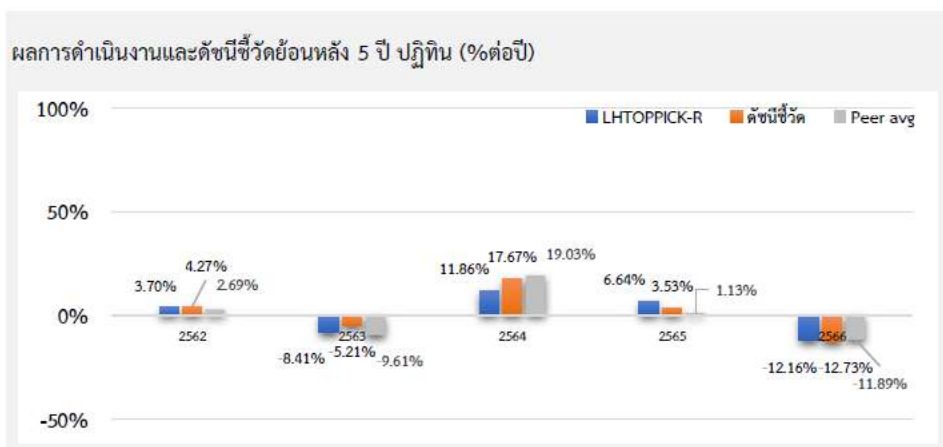
	YTD	3 เดือน	6 เดือน	1 ปี ¹
LHTOPPICK-D	-5.27	-1.29	-4.51	-10.99
ดัชนีชี้วัด	5.64	12.47	7.38	2.00
ค่าเฉลี่ยในกลุ่มเดียวกัน	2.76	9.70	4.64	-1.28
ความผันผวนกองทุน	12.77	9.18	11.11	14.77
ความผันผวนดัชนีชี้วัด	9.59	6.41	8.19	11.73
	3 ปี ¹	5 ปี ¹	10 ปี ¹	ตั้งแต่จัดตั้ง ¹
LHTOPPICK-D	-2.73	-2.28	N/A	-2.82
ดัชนีชี้วัด	-0.41	0.64	N/A	0.88
ค่าเฉลี่ยในกลุ่มเดียวกัน	-1.65	-0.85	0.76	N/A
ความผันผวนกองทุน	12.95	16.55	N/A	15.50
ความผันผวนดัชนีชี้วัด	11.25	16.89	N/A	15.35

ชื่อกองทุน	มูลค่าหน่วยลงทุน	มูลค่าทรัพย์สินสุทธิ
LHTOPPICK-D	6,4036	16,158,169.29

ข้อมูล ณ วันที่ 30 กันยายน 2567

- เอกสารการวัดผลการดำเนินงานของกองทุนรวมฉบับนี้ได้จัดทำขึ้นตามมาตรฐานการวัดผลการดำเนินงานของกองทุนรวมของสมาคมบริษัทจัดการลงทุน
- ผลการดำเนินงานในอดีต/ผลการเปรียบเทียบผลการดำเนินงานที่เกี่ยวข้องกับผลิตภัณฑ์ในตลาดทุน มิได้เป็นสิ่งยืนยันถึงผลการดำเนินงานในอนาคต
- ทำความเข้าใจลักษณะสินค้า เงื่อนไข ผลตอบแทน และความเสี่ยง ก่อนตัดสินใจลงทุน

ตารางเปรียบเทียบผลการดำเนินงาน
 ชนิดขายคืนหน่วยลงทุนอัตโนมัติ
 ข้อมูล ณ วันที่ 30 กันยายน 2567



ผลการดำเนินงานย้อนหลังแบบปักหมุด (1%ต่อปี)

	YTD	3 เดือน	6 เดือน	1 ปี ¹
LHTOPPICK-R	-5.27	-1.29	-4.51	-11.00
ดัชนีชี้วัด	5.64	12.47	7.38	2.00
ค่าเฉลี่ยในกลุ่มเดียวกัน	2.76	9.70	4.64	-1.28
ความผันผวนกองทุน	12.77	9.18	11.11	14.77
ความผันผวนดัชนีชี้วัด	9.59	6.41	8.19	11.73
	3 ปี ¹	5 ปี ¹	10 ปี ¹	ตั้งแต่จัดตั้ง ¹
LHTOPPICK-R	-2.73	-2.29	N/A	-2.82
ดัชนีชี้วัด	-0.41	0.64	N/A	0.88
ค่าเฉลี่ยในกลุ่มเดียวกัน	-1.65	-0.85	0.76	N/A
ความผันผวนกองทุน	12.95	16.55	N/A	15.50
ความผันผวนดัชนีชี้วัด	11.25	16.89	N/A	15.35

ชื่อกองทุน	มูลค่าหน่วยลงทุน	มูลค่าทรัพย์สินสุทธิ
LHTOPPICK-R	8,1843	7,559,159.00

ข้อมูล ณ วันที่ 30 กันยายน 2567

- เอกสารการวัดผลการดำเนินงานของกองทุนรวมฉบับนี้ได้จัดทำขึ้นตามมาตรฐานการวัดผลการดำเนินงานของกองทุนรวมของสมาคมบริษัทจัดการลงทุน
- ผลการดำเนินงานในอดีต/ผลการเปรียบเทียบผลการดำเนินงานที่เกี่ยวข้องกับผลิตภัณฑ์ในตลาดทุน มิได้เป็นสิ่งยืนยันถึงผลการดำเนินงานในอนาคต
- ทำความเข้าใจลักษณะสินค้า เงื่อนไข ผลตอบแทน และความเสี่ยง ก่อนตัดสินใจลงทุน

รายงานสถานะการลงทุน การกู้ยืมเงิน และการก่อภาระผูกพัน
มูลค่า ณ วันที่ 30 กันยายน 2567

รายละเอียดการลงทุน	มูลค่าตามราคาตลาด	%NAV
หลักทรัพย์หรือทรัพย์สินในประเทศ	66,384,232.25	95.97
เงินฝากธนาคาร	8,776,892.25	12.69
หุ้นสามัญ	57,607,340.00	83.29
ประเภทรายการค้างรับค้างจ่ายหรือหนี้สินอื่น ๆ	2,784,224.63	4.03
มูลค่าทรัพย์สินสุทธิ	69,168,456.88	100

รายละเอียดการลงทุนในหลักทรัพย์
มูลค่า ณ วันที่ 30 กันยายน 2567

รายละเอียด	อัตราส่วน (%)	จำนวนเงินต้น หรือ จำนวนหุ้น/หน่วย	มูลค่ายุติธรรม (บาท)
เงินฝากธนาคาร			
ธนาคารไทยพาณิชย์ จำกัด (มหาชน)	12.69	8,766,642.78	8,776,892.25
รวมเงินฝากธนาคาร	12.69		8,776,892.25
หุ้นสามัญ			
หมวดธุรกิจการแพทย์			
บริษัท บางกอก เซน ฮอสปิทอล จำกัด (มหาชน)	2.02	77,500.00	1,395,000.00
บริษัท มาสเตอร์ สไตล์ จำกัด (มหาชน)	7.34	101,599.00	5,079,950.00
บริษัท โรงพยาบาลบำรุงราษฎร์ จำกัด (มหาชน)	1.98	5,100.00	1,371,900.00
บริษัท โรงพยาบาลพระรามเก้า จำกัด (มหาชน)	5.25	162,000.00	3,628,800.00
หมวดธุรกิจเงินทุนและหลักทรัพย์			
บริษัท เงินติดล้อ จำกัด (มหาชน)	4.01	150,900.00	2,776,560.00
บริษัท ศักดิ์สยามลิสซิ่ง จำกัด (มหาชน)	1.00	135,600.00	691,560.00
หมวดธุรกิจเทคโนโลยีสารสนเทศและการสื่อสาร			
บริษัท แอดวานซ์ อินโฟร์ เซอร์วิส จำกัด (มหาชน)	8.01	21,300.00	5,538,000.00
หมวดธุรกิจธนาคาร			
ธนาคารกรุงเทพ จำกัด (มหาชน)	2.85	13,100.00	1,971,550.00
ธนาคารกรุงไทย จำกัด (มหาชน)	2.98	100,100.00	2,062,060.00
ธนาคารกสิกรไทย จำกัด (มหาชน)	3.04	14,000.00	2,100,000.00
ธนาคารไทยพาณิชย์ จำกัด (มหาชน)	2.85	18,100.00	1,972,900.00

รายละเอียด	อัตราส่วน (%)	จำนวนเงินต้น หรือ จำนวนหุ้น/ หน่วย	มูลค่ายุติธรรม (บาท)
หมวดธุรกิจพลังงานและสาธารณูปโภค			
บริษัท โกลบอล เพาเวอร์ ซินเนอร์ยี จำกัด (มหาชน)	5.24	75,500.00	3,624,000.00
บริษัท บีบีจีไอ จำกัด (มหาชน)	1.82	186,400.00	1,258,200.00
หมวดธุรกิจพัฒนาอสังหาริมทรัพย์			
บริษัท อมตะ คอร์ปอเรชั่น จำกัด (มหาชน)	4.07	112,500.00	2,812,500.00
หมวดธุรกิจพาณิชย์			
บริษัท ซีที ออลส์ จำกัด (มหาชน)	4.98	52,600.00	3,445,300.00
บริษัท ธนจิรา รีเทล คอร์ปอเรชั่น จำกัด (มหาชน)	3.94	289,900.00	2,725,060.00
บริษัท สยามโกลบอลเฮ้าส์ จำกัด (มหาชน)	2.06	89,700.00	1,426,230.00
หมวดธุรกิจแฟชั่น			
บริษัท ออโรรา ดีไซน์ จำกัด (มหาชน)	7.67	338,100.00	5,308,170.00
หมวดธุรกิจอาหารและเครื่องดื่ม			
บริษัท คาราบาวกรุ๊ป จำกัด (มหาชน)	2.20	19,300.00	1,524,700.00
บริษัท เจ้าสัว ฟู้ดส์ อินดัสทรี จำกัด (มหาชน)	3.58	219,000.00	2,474,700.00
บริษัท เอ็นเอสแอล ฟู้ดส์ จำกัด (มหาชน)	6.39	127,200.00	4,420,200.00
รวมหุ้นสามัญ	83.29		57,607,340.00
รวมเงินลงทุน	95.97		66,384,232.25
รายการค้างจ่ายหรือหนี้สินอื่น ๆ	4.03		2,784,224.63
มูลค่าทรัพย์สินสุทธิ	100		69,168,456.88

รายละเอียดตัวตราสารและอันดับความน่าเชื่อถือของตราสารแห่งนี้ เงินฝาก หรือตราสารกึ่งหนี้กึ่งทุน
มูลค่า ณ วันที่ 30 กันยายน 2567

ประเภท	ผู้ออก	อันดับ ความน่าเชื่อถือ	มูลค่าตาม ราคาตลาด
เงินฝากธนาคาร	ธนาคารไทยพาณิชย์ จำกัด (มหาชน)	AA+(FITCH)	8,776,892.25

สถาบันการจัดอันดับความน่าเชื่อถือ TRIS Rating

คำอธิบายการจัดอันดับเครดิตตราสารหนี้ระยะกลางและยาวมีอายุตั้งแต่ 1 ปีขึ้นไป

- AAA อันดับเครดิตสูงสุด มีความเสี่ยงต่ำที่สุด ผู้ออกตราสารหนี้มีความสามารถในการชำระดอกเบี้ยและคืนเงินต้นในเกณฑ์สูงสุด และได้รับผลกระทบน้อยมากจากการเปลี่ยนแปลงทางธุรกิจ เศรษฐกิจ และสิ่งแวดล้อมอื่น ๆ
- AA มีความเสี่ยงต่ำมาก ผู้ออกตราสารหนี้มีความสามารถในการชำระดอกเบี้ยและคืนเงินต้นในเกณฑ์สูงมาก แต่อาจได้รับผลกระทบจากการเปลี่ยนแปลงทางธุรกิจ เศรษฐกิจ และสิ่งแวดล้อมอื่น ๆ มากกว่าอันดับเครดิตที่อยู่ในระดับ AAA
- A มีความเสี่ยงในระดับต่ำ ผู้ออกตราสารหนี้มีความสามารถในการชำระดอกเบี้ยและคืนเงินต้นในเกณฑ์สูง แต่อาจได้รับผลกระทบจากการเปลี่ยนแปลงทางธุรกิจ เศรษฐกิจ และสิ่งแวดล้อมอื่น ๆ มากกว่าอันดับเครดิตที่อยู่ในระดับสูงกว่า
- BBB มีความเสี่ยงในระดับปานกลาง ผู้ออกตราสารหนี้มีความสามารถในการชำระดอกเบี้ยและคืนเงินต้นในเกณฑ์ที่เพียงพอ แต่มีความอ่อนไหวต่อการเปลี่ยนแปลงทางธุรกิจ เศรษฐกิจ และสิ่งแวดล้อมอื่น ๆ มากกว่า และอาจมีความสามารถในการชำระหนี้อ่อนแอลงเมื่อเทียบกับอันดับเครดิตที่อยู่ในระดับสูงกว่า
- BB มีความเสี่ยงในระดับสูง ผู้ออกตราสารหนี้มีความสามารถในการชำระดอกเบี้ยและคืนเงินต้นในเกณฑ์ต่ำกว่าระดับปานกลาง และจะได้รับผลกระทบจากการเปลี่ยนแปลงทางธุรกิจ เศรษฐกิจ และสิ่งแวดล้อมอื่น ๆ ค่อนข้างชัดเจน ซึ่งอาจส่งให้ความสามารถในการชำระหนี้อยู่ในเกณฑ์ที่ไม่เพียงพอ
- B มีความเสี่ยงในระดับสูงมาก ผู้ออกตราสารหนี้มีความสามารถในการชำระดอกเบี้ยและคืนเงินต้นในเกณฑ์ต่ำ และอาจจะหมดความสามารถหรือความตั้งใจในการชำระหนี้ได้ตามการเปลี่ยนแปลงของสถานการณ์ทางธุรกิจ เศรษฐกิจ และสิ่งแวดล้อมอื่น ๆ
- C มีความเสี่ยงในการผิดนัดชำระหนี้สูงที่สุด ผู้ออกตราสารหนี้ไม่มีความสามารถในการชำระดอกเบี้ยและคืนเงินต้นตามกำหนดอย่างชัดเจน โดยต้องอาศัยเงื่อนไขที่เอื้ออำนวยทางธุรกิจ เศรษฐกิจ และสิ่งแวดล้อมอื่น ๆ อย่างมากจึงจะมีความสามารถในการชำระหนี้ได้
- D เป็นระดับที่อยู่ในสถานะผิดนัดชำระหนี้ โดยผู้ออกตราสารหนี้ไม่สามารถชำระดอกเบี้ยและคืนเงินต้นได้ตามกำหนด
อันดับเครดิตจาก AA ถึง C อาจมีเครื่องหมายบวก (+) หรือลบ (-) ต่อท้ายเพื่อจำแนกความแตกต่างของคุณภาพของอันดับเครดิตภายในระดับเดียวกัน

คำอธิบายการจัดอันดับเครดิตตราสารหนี้ระยะสั้นมีอายุต่ำกว่า 1 ปี

- T1 ผู้ออกตราสารหนี้มีสถานะทั้งทางด้านการตลาดและการเงินที่แข็งแกร่งในระดับดีมาก และนักลงทุนจะได้รับความคุ้มครองจากการผิดนัดชำระหนี้ที่ต่ำกว่าอันดับเครดิตในระดับอื่น ผู้ออกตราสารหนี้ได้รับอันดับเครดิตในระดับดังกล่าวซึ่งมีเครื่องหมาย “+” ด้วยจะได้รับความคุ้มครองด้านการผิดนัดชำระหนี้ที่สูงยิ่งขึ้น
- T2 ผู้ออกตราสารหนี้มีสถานะทั้งทางด้านการตลาดและการเงินที่แข็งแกร่งในระดับดี และมีความสามารถในการชำระหนี้ระยะสั้นในระดับที่น่าพอใจ
- T3 ผู้ออกตราสารหนี้มีความสามารถในการชำระหนี้ระยะสั้นในระดับที่ยอมรับได้
- T4 ผู้ออกตราสารหนี้มีความสามารถในการชำระหนี้ระยะสั้นที่ค่อนข้างอ่อนแอ

อันดับเครดิตทุกประเภทที่จัดโดย TRIS Rating เป็นอันดับเครดิตตราสารหนี้ในตระกูลเงินบาท ซึ่งสะท้อนความสามารถในการชำระหนี้ของผู้ออกตราสารโดยไม่รวมความเสี่ยงในการเปลี่ยนแปลงการชำระหนี้จากสกุลเงินบาทเป็นสกุลเงินตราต่างประเทศ

นอกจากนี้ TRIS Rating ยังกำหนด “แนวโน้มอันดับเครดิต” (Rating Outlook) เพื่อสะท้อนความเป็นไปได้ของการเปลี่ยนแปลงอันดับเครดิตของผู้ออกตราสารในระยะปานกลางหรือระยะยาว โดย TRIS Rating จะพิจารณาถึงโอกาสที่จะเกิดการเปลี่ยนแปลงของภาวะอุตสาหกรรมและสภาพแวดล้อมทางธุรกิจในอนาคตของผู้ออกตราสารที่อาจกระทบต่อความสามารถในการชำระหนี้ ทั้งนี้ แนวโน้มอันดับเครดิตที่ออกให้แก่หน่วยงานหนึ่ง ๆ จะเทียบเท่ากับความสามารถในการชำระหนี้ของหน่วยงานนั้น ๆ แนวโน้มอันดับเครดิตแบ่งออกเป็น 4 ระดับ ได้แก่

Positive	หมายถึง อันดับเครดิตอาจปรับขึ้น
Stable	หมายถึง อันดับเครดิตอาจไม่เปลี่ยนแปลง
Negative	หมายถึง อันดับเครดิตอาจปรับลดลง
Developing	หมายถึง อันดับเครดิตอาจปรับขึ้น ปรับลดลง หรือไม่เปลี่ยนแปลง

สถาบันการจัดอันดับความน่าเชื่อถือ Fitch Rating

คำอธิบายการจัดอันดับความน่าเชื่อถือระยะยาว สำหรับประเทศไทย

AAA(thai)	แสดงถึงระดับความน่าเชื่อถือขั้นสูงสุดของอันดับความน่าเชื่อถือภายในประเทศไทย ซึ่งกำหนดโดย Fitch โดยอันดับความน่าเชื่อถือนี้จะมอบให้กับอันดับความน่าเชื่อถือที่มีความเสี่ยง “น้อยที่สุด” เมื่อเปรียบเทียบกับผู้ออกตราสารหรือตราสารอื่นในประเทศไทย และโดยปกติแล้วจะกำหนดให้แก่ตราสารทางการเงินที่ออกหรือค้ำประกันโดยรัฐบาล
AA(thai)	แสดงถึงระดับความน่าเชื่อถือขั้นสูงมากเปรียบเทียบกับผู้ออกตราสารหรือตราสารอื่นในประเทศไทย โดยระดับความน่าเชื่อถือของตราสารทางการเงินขั้นนี้ต่างจากผู้ออกตราสารหรือตราสารอื่นที่ได้รับการจัดอันดับความน่าเชื่อถือขั้นสูงสุดของประเทศไทยเพียงเล็กน้อย
BBB (thai)	แสดงถึงระดับความน่าเชื่อถือขั้นปานกลางเมื่อเปรียบเทียบกับผู้ออกตราสารหรือตราสารอื่นในประเทศไทย อย่างไรก็ตามมีความเป็นไปได้มากกว่าการเปลี่ยนแปลงของสถานการณ์หรือสภาพทางเศรษฐกิจจะมีผลกระทบต่อความสามารถในการชำระหนี้ได้ตรงตามกำหนดเวลาของตราสารทางการเงินเหล่านี้มากกว่าตราสารหนี้อื่นที่ได้รับการจัดอันดับความน่าเชื่อถือในประเภทที่สูงกว่า
BB (thai)	แสดงถึงระดับความน่าเชื่อถือค่อนข้างต่ำเมื่อเปรียบเทียบกับผู้ออกตราสารหรือตราสารอื่นในประเทศไทย การชำระหนี้ตามเงื่อนไขของตราสารเหล่านี้ภายในประเทศนั้น ๆ มีความไม่แน่นอนในระดับหนึ่งและความสามารถในการชำระหนี้ขึ้นตามกำหนดเวลาจะมีความไม่แน่นอนมากขึ้นตามการเปลี่ยนแปลงของเศรษฐกิจในทางลบ
B (thai)	แสดงถึงระดับความน่าเชื่อถือขั้นต่ำอย่างมีนัยสำคัญเมื่อเปรียบเทียบกับผู้ออกตราสารหรือตราสารอื่นในประเทศไทย การปฏิบัติตามเงื่อนไขของตราสารหนี้และข้อผูกพันทางการเงินยังคงเป็นไปได้ในปัจจุบัน แต่ความมั่นคงยังจำกัดอยู่ในระดับหนึ่งเท่านั้น และความสามารถในการชำระหนี้ขึ้นตามกำหนดเวลาอย่างต่อเนื่องนั้นไม่แน่นอน ขึ้นอยู่กับสถานะที่เอื้อต่อการดำเนินธุรกิจและสภาพทางเศรษฐกิจ
CCC(thai), CC(thai), C(thai)	แสดงถึงระดับความน่าเชื่อถือขั้นต่ำมากเมื่อเปรียบเทียบกับผู้ออกตราสารหรือตราสารอื่นในประเทศไทย ความสามารถในการปฏิบัติตามข้อผูกพันทางการเงินขึ้นอยู่กับสถานะที่เอื้อต่อการดำเนินธุรกิจและการพัฒนาทางเศรษฐกิจเพียงอย่างเดียว
D(thai)	อันดับความน่าเชื่อถือเหล่านี้ จะถูกกำหนดให้สำหรับองค์กรหรือตราสารหนี้ซึ่งกำลังอยู่ในภาวะผิดนัดชำระหนี้ในปัจจุบัน

คำอธิบายการจัดอันดับความน่าเชื่อถือระยะสั้น สำหรับประเทศไทย

- F1 (tha) แสดงถึงระดับความสามารถขั้นสูงสุดในการชำระหนี้ตามเงื่อนไขของตราสารตรงตามกำหนดเมื่อเปรียบเทียบกับผู้ออกตราสารหรือตราสารอื่นๆในประเทศไทย ภายใต้อันดับความน่าเชื่อถือนี้จะมอบให้สำหรับอันดับความน่าเชื่อถือที่มีความเสี่ยง “น้อยที่สุด” เมื่อเปรียบเทียบกับผู้ออกตราสารอื่นในประเทศเดียวกันและโดยปกติแล้วจะกำหนดให้กับตราสารทางการเงินที่ออกหรือค้ำประกันโดยรัฐบาล ในกรณีที่มีระดับความน่าเชื่อถือสูงเป็นพิเศษจะมีสัญลักษณ์ “+” แสดงไว้เพิ่มเติมจากอันดับความน่าเชื่อถือที่กำหนด
- F2 (tha) แสดงถึงระดับความสามารถในการชำระหนี้ตามเงื่อนไขทางการเงินของตราสารตามกำหนดเวลาในระดับที่น่าพอใจเมื่อเปรียบเทียบกับผู้ออกตราสารหรือตราสารอื่น ๆ ในประเทศไทย อย่างไรก็ตาม ระดับความน่าเชื่อถือดังกล่าวยังไม่อาจเทียบเท่ากับกรณีที่ได้รับการจัดอันดับความน่าเชื่อถือที่สูงกว่า
- F3 (tha) แสดงถึงระดับความสามารถในการชำระหนี้ตามเงื่อนไขทางการเงินของตราสารตามกำหนดเวลาในระดับปานกลางเมื่อเปรียบเทียบกับผู้ออกตราสารหรือตราสารอื่น ๆ ในประเทศไทย ความสามารถในการชำระหนี้ดังกล่าวจะมีความไม่แน่นอนมากขึ้นไปตามความเปลี่ยนแปลงในทางลบในระยะสั้นมากกว่าตราสารที่ได้รับการจัดอันดับความน่าเชื่อถือที่สูงกว่า
- B (tha) แสดงถึงระดับความสามารถในการชำระหนี้ตามเงื่อนไขทางการเงินของตราสารตามกำหนดเวลาที่ไม่แน่นอนเมื่อเปรียบเทียบกับผู้ออกตราสารหรือตราสารอื่น ๆ ในประเทศไทย ความสามารถในการชำระหนี้ดังกล่าวจะไม่แน่นอนมากขึ้นตามการเปลี่ยนแปลงทางเศรษฐกิจและการเงินในทางลบระยะสั้น
- C (tha) แสดงถึงระดับความสามารถในการชำระหนี้ตามเงื่อนไขทางการเงินของตราสารตามกำหนดเวลาที่ไม่แน่นอนสูงเมื่อเปรียบเทียบกับผู้ออกตราสารหรือตราสารอื่น ๆ ในประเทศไทย ความสามารถในการปฏิบัติตามข้อผูกพันทางการเงินขึ้นอยู่กับสถานะที่เอื้อต่อการดำเนินธุรกิจและสภาพการณ์ทางเศรษฐกิจเท่านั้น
- D (tha) แสดงถึงการผิดนัดชำระหนี้ที่ได้เกิดขึ้นแล้วหรือกำลังจะเกิดขึ้น

หมายเหตุประกอบการจัดอันดับความน่าเชื่อถือในระยะยาว ในระยะสั้น สำหรับประเทศไทย

เครื่องชี้พิเศษสำหรับประเทศไทย “tha” จะถูกระบุไว้ต่อจากอันดับความน่าเชื่อถือทุกระดับ เพื่อแยกความแตกต่างออกจากการจัดอันดับความน่าเชื่อถือระดับสากล เครื่องหมาย “+” หรือ “-” อาจจะถูกระบุไว้เพิ่มเติมต่อจากอันดับความน่าเชื่อถือสำหรับประเทศหนึ่ง ๆ เพื่อแสดงถึงสถานะย่อยโดยเปรียบเทียบกับภายในอันดับความน่าเชื่อถือชั้นหลัก ทั้งนี้ จะไม่มีการระบุสัญลักษณ์ต่อท้ายดังกล่าว สำหรับอันดับความน่าเชื่อถือระดับ “AAA (tha)” หรืออันดับที่ต่ำกว่า “CCC (tha)”

สำหรับอันดับความน่าเชื่อถือในระยะยาวและจะไม่มีการระบุสัญลักษณ์ต่อท้ายดังกล่าวสำหรับอันดับความน่าเชื่อถือในระยะสั้น นอกเหนือจาก “F1 (tha)”

สัญญาณการปรับอันดับความน่าเชื่อถือ (Rating Watch) : สัญญาณการปรับอันดับความน่าเชื่อถือจะถูกใช้เพื่อแจ้งให้นักลงทุนทราบว่ามีความเป็นไปได้ที่จะมีการเปลี่ยนแปลงอันดับความน่าเชื่อถือและแจ้งแนวโน้มทิศทางการเปลี่ยนแปลงดังกล่าว สัญญาณดังกล่าวอาจระบุเป็น “สัญญาณบวก” ซึ่งบ่งชี้แนวโน้มในการปรับอันดับความน่าเชื่อถือให้สูงขึ้น “สัญญาณลบ” จะบ่งชี้แนวโน้มในการปรับอันดับความน่าเชื่อถือให้ต่ำลง หรือ “สัญญาณวิวัฒน์” ในกรณีที่อันดับความน่าเชื่อถืออาจได้รับการปรับขึ้น ปรับลง หรือคงที่ โดยปกติสัญญาณการปรับอันดับความน่าเชื่อถือมักจะถูกระบุไว้สำหรับช่วงระยะเวลาสั้น ๆ

รายงานสรุปเงินลงทุน
มูลค่า ณ วันที่ 30 กันยายน 2567

กลุ่มของตราสารการลงทุน	มูลค่าตามราคาตลาด	%NAV
(ก) ตราสารภาครัฐไทย/ตราสารภาครัฐต่างประเทศ	-	-
(ข) ตราสารที่ธนาคารที่มีกฎหมายเฉพาะจัดตั้งขึ้น ธนาคารพาณิชย์ หรือบริษัทเงินทุนเป็นผู้ออก/ส่งจ่าย/รับอวัล/ค้ำประกัน	8,776,892.25	12.69
(ค) ตราสารที่มีอันดับความน่าเชื่อถืออยู่ในอันดับที่สามารถลงทุนได้ (Investment grade)	-	-
(ง) ตราสารที่มีอันดับความน่าเชื่อถืออยู่ในอันดับต่ำกว่าอันดับที่สามารถลงทุนได้ (Non-Investment grade) หรือไม่มี Rating	-	-

สัดส่วนเงินลงทุนชั้นสูงต่อมูลค่าทรัพย์สินสุทธิของกองทุนสำหรับกลุ่มตราสารตาม (ง) เท่ากับ 15% NAV

รายงานการลงทุนที่ไม่เป็นไปตามนโยบายการลงทุน
รอบปีบัญชีระหว่างวันที่ 1 ตุลาคม 2566 ถึงวันที่ 30 กันยายน 2567

วันที่	รายละเอียด	การดำเนินการแก้ไข
	การลงทุนเป็นไปตามนโยบายการลงทุน	

การใช้สิทธิออกเสียงในที่ประชุมผู้ถือหุ้น

ผู้ลงทุนสามารถตรวจสอบแนวทางในการใช้สิทธิออกเสียงและการดำเนินการใช้สิทธิออกเสียงได้ที่ website ของบริษัทจัดการ www.lhfund.co.th

รายงานรายชื่อของบุคคลที่เกี่ยวข้อง ที่มีการทำธุรกรรมกับกองทุนรวม

กองทุนรวมมีการทำธุรกรรมกับบุคคลที่เกี่ยวข้องในรอบระยะเวลาตั้งแต่วันที่ 1 ตุลาคม 2566 ถึงวันที่ 30 กันยายน 2567 ตามรายชื่อ ดังนี้

- บริษัทหลักทรัพย์แลนด์ แอนด์ เฮาส์ จำกัด (มหาชน)

หมายเหตุ : ผู้ลงทุนสามารถตรวจสอบการทำธุรกรรมกับบุคคลที่เกี่ยวข้องกับกองทุนรวมได้ที่บริษัทจัดการโดยตรง หรือที่ website ของบริษัทหลักทรัพย์จัดการกองทุน แลนด์ แอนด์ เฮาส์ จำกัด www.lhfund.co.th และสำนักงานคณะกรรมการ ก.ล.ด. www.sec.or.th

การรับผลประโยชน์ตอบแทนเนื่องจากการใช้บริการบุคคลอื่นๆ (Soft Commission)

จำนวน	บริษัทที่ให้ผลประโยชน์	ข่าวสาร, บทวิเคราะห์	จัดเยี่ยมชมบริษัท	สัมมนา	เหตุผลในการรับผลประโยชน์
1	บริษัทหลักทรัพย์ เอเซีย พลัส จำกัด (มหาชน)	✓	-	✓	เพื่อประโยชน์ในการลงทุนของกองทุน
2	บริษัทหลักทรัพย์ กรุงศรี พัฒนสิน จำกัด (มหาชน)	✓	-	-	เพื่อประโยชน์ในการลงทุนของกองทุน
3	บริษัทหลักทรัพย์ เคจีไอ (ประเทศไทย) จำกัด (มหาชน)	✓	✓	✓	เพื่อประโยชน์ในการลงทุนของกองทุน
4	ธนาคารทหารไทยธนชาติ จำกัด (มหาชน)	✓	-	-	เพื่อประโยชน์ในการลงทุนของกองทุน
5	บริษัทหลักทรัพย์ ทรินิตี้ จำกัด	✓	-	✓	เพื่อประโยชน์ในการลงทุนของกองทุน
6	บริษัทหลักทรัพย์ ฟิลลิป (ประเทศไทย) จำกัด(มหาชน)	✓	-	-	เพื่อประโยชน์ในการลงทุนของกองทุน
7	ธนาคารเกียรตินาคินภัทร จำกัด (มหาชน)	✓	-	-	เพื่อประโยชน์ในการลงทุนของกองทุน
8	ธนาคารอาคารสงเคราะห์	✓	-	-	เพื่อประโยชน์ในการลงทุนของกองทุน
9	ธนาคารแลนด์ แอนด์ เฮ้าส์ จำกัด (มหาชน)	✓	-	-	เพื่อประโยชน์ในการลงทุนของกองทุน
10	ธนาคารไอซีบีซี (ไทย) จำกัด (มหาชน)	✓	-	-	เพื่อประโยชน์ในการลงทุนของกองทุน
11	ธนาคารซีทีแบงก์ สาขากองเทพฯ	✓	-	-	เพื่อประโยชน์ในการลงทุนของกองทุน
12	บริษัทหลักทรัพย์ ฟินันเซีย ไซรัส จำกัด (มหาชน)	✓	✓	✓	เพื่อประโยชน์ในการลงทุนของกองทุน
13	บริษัทหลักทรัพย์ ยูโอบี เคย์เฮียน (ประเทศไทย) จำกัด (มหาชน)	✓	-	-	เพื่อประโยชน์ในการลงทุนของกองทุน
14	บริษัทหลักทรัพย์ ทิสโก้ จำกัด (มหาชน)	✓	✓	✓	เพื่อประโยชน์ในการลงทุนของกองทุน
15	บริษัทหลักทรัพย์ ภัทร จำกัด (มหาชน)	✓	✓	✓	เพื่อประโยชน์ในการลงทุนของกองทุน
16	บริษัทหลักทรัพย์ เมย์แบงก์ กิมเอ็ง (ประเทศไทย) จำกัด (มหาชน)	✓	-	-	เพื่อประโยชน์ในการลงทุนของกองทุน
17	บริษัทหลักทรัพย์ ซีจีเอส-ซีไอเอ็มบี (ประเทศไทย) จำกัด	✓	-	✓	เพื่อประโยชน์ในการลงทุนของกองทุน
18	บริษัทหลักทรัพย์ เอเซีย เวลท์ จำกัด	✓	-	-	เพื่อประโยชน์ในการลงทุนของกองทุน
19	บริษัทหลักทรัพย์ บัวหลวง จำกัด (มหาชน)	✓	✓	✓	เพื่อประโยชน์ในการลงทุนของกองทุน
20	บริษัทหลักทรัพย์ ไทยพาณิชย์ จำกัด	✓	✓	✓	เพื่อประโยชน์ในการลงทุนของกองทุน
21	บริษัทหลักทรัพย์ กรุงศรี จำกัด (มหาชน)	✓	✓	✓	เพื่อประโยชน์ในการลงทุนของกองทุน
22	บริษัทหลักทรัพย์ แลนด์ แอนด์ เฮ้าส์ จำกัด (มหาชน)	✓	-	-	เพื่อประโยชน์ในการลงทุนของกองทุน
23	บริษัทหลักทรัพย์ ดีบีเอส วิกเคอร์ส (ประเทศไทย) จำกัด	✓	✓	✓	เพื่อประโยชน์ในการลงทุนของกองทุน
24	บริษัทหลักทรัพย์อาร์เอชบี (ประเทศไทย) จำกัด (มหาชน)	✓	-	-	เพื่อประโยชน์ในการลงทุนของกองทุน
25	บริษัทหลักทรัพย์กสิกรไทย จำกัด (มหาชน)	✓	✓	✓	เพื่อประโยชน์ในการลงทุนของกองทุน
26	บริษัทหลักทรัพย์ธนชาติ จำกัด (มหาชน)	✓	✓	✓	เพื่อประโยชน์ในการลงทุนของกองทุน
27	บริษัทหลักทรัพย์ ซี แอล เอส เอ (ประเทศไทย) จำกัด	✓	-	-	เพื่อประโยชน์ในการลงทุนของกองทุน
28	บริษัทหลักทรัพย์ ดาโอ (ประเทศไทย) จำกัด (มหาชน)	✓	✓	✓	เพื่อประโยชน์ในการลงทุนของกองทุน

ค่านายหน้าซื้อขายหลักทรัพย์
ตั้งแต่วันที่ 1 ตุลาคม 2566 ถึงวันที่ 30 กันยายน 2567

ลำดับ	ชื่อบริษัทนายหน้า	ค่านายหน้า (บาท)	อัตราส่วน (%)
1	บริษัทหลักทรัพย์ แลนด์ แอนด์ เฮ้าส์ จำกัด (มหาชน)	182,565.01	28.56
2	บริษัทหลักทรัพย์ ทิสโก้ จำกัด	161,552.96	25.27
3	บริษัทหลักทรัพย์ เกียรตินาคินภัทร จำกัด (มหาชน)	70,026.71	10.95
4	บริษัทหลักทรัพย์ ฟินันเซีย ไซรัส จำกัด (มหาชน)	50,654.74	7.92
5	บริษัทหลักทรัพย์ กสิกรไทย จำกัด (มหาชน)	46,707.24	7.31
6	บริษัทหลักทรัพย์ บัวหลวง จำกัด	45,578.64	7.13
7	บริษัทหลักทรัพย์ ดาโอ (ประเทศไทย) จำกัด (มหาชน)	25,679.52	4.02
8	บริษัทหลักทรัพย์ เมย์แบงก์ (ประเทศไทย) จำกัด (มหาชน)	14,503.48	2.27
9	บริษัทหลักทรัพย์ ซีจีเอส อินเทอร์เน็ตชั่นแนล (ประเทศไทย) จำกัด	11,590.72	1.81
10	บริษัทหลักทรัพย์ ดีพีเอส วิคเคอร์ส (ประเทศไทย) จำกัด	10,680.17	1.67
11	บริษัทหลักทรัพย์ กรุงศรี พัฒนสิน จำกัด (มหาชน)	8,296.75	1.30
12	บริษัทหลักทรัพย์ อินโนเวสต์ เอกซ์ จำกัด	6,762.07	1.06
13	บริษัทหลักทรัพย์ ธนชาติ จำกัด (มหาชน)	2,067.23	0.32
14	บริษัท หลักทรัพย์ กรุงศรี จำกัด (มหาชน)	1,978.32	0.31
15	บริษัท หลักทรัพย์ ทรินิตี้ จำกัด	607.23	0.09
	รวม	639,250.79	100.00

หมายเหตุ : * รวมภาษีมูลค่าเพิ่ม

รายชื่อหุ้นที่ลงทุน 10 อันดับแรก พร้อมสัดส่วนการลงทุน
มูลค่า ณ วันที่ 30 กันยายน 2567

ลำดับ	ชื่อหลักทรัพย์	ชื่อย่อ	ร้อยละของเงินลงทุน
1	บริษัท แอดวานซ์ อินโฟร์ เซอร์วิส จำกัด (มหาชน)	ADVANC	8.01
2	บริษัท ออโรรา ดีไซน์ จำกัด (มหาชน)	AURA	7.67
3	บริษัท มาสเตอร์ สไตล์ จำกัด (มหาชน)	MASTER	7.34
4	บริษัท เอ็นเอสแอล ฟู้ดส์ จำกัด (มหาชน)	NSL	6.39
5	บริษัท โรงพยาบาลพระรามเก้า จำกัด (มหาชน)	PR9	5.25
6	บริษัท โกลบอล เพาเวอร์ ซินเนอร์ยี จำกัด (มหาชน)	GPSC	5.24
7	บริษัท ซี.พี.อลล์ จำกัด (มหาชน)	CPALL	4.98
8	บริษัท อมตะ คอร์ปอเรชั่น จำกัด (มหาชน)	AMATA	4.07
9	บริษัท เงินติดล้อ จำกัด (มหาชน)	TIDLOR	4.01
10	บริษัท ธนจิรา รีเทล คอร์ปอเรชั่น จำกัด (มหาชน)	TAN	3.94

อัตราส่วนหมุนเวียนการลงทุนของกองทุน (Portfolio Turnover Ratio: PTR)
มูลค่า ณ วันที่ 30 กันยายน 2567

ชื่อกองทุน	PTR
กองทุนเปิด แอล เอช ท็อปพิก	2.7889

ข้อมูลการถือหน่วยลงทุนเกิน 1 ใน 3
ณ วันที่ 30 กันยายน 2567

จำนวนผู้ถือหน่วย (ราย)	สัดส่วน (ร้อยละ)
N/A	N/A

ค่าใช้จ่ายที่เรียกเก็บจากกองทุนรวม
สำหรับรอบระยะเวลาตั้งแต่วันที่ 1 ตุลาคม 2566 ถึงวันที่ 30 กันยายน 2567

ค่าใช้จ่ายที่เรียกเก็บจากกองทุนรวม

รายการที่เรียกเก็บ	ร้อยละของมูลค่าทรัพย์สินสุทธิ		
	ตามโครงการ	(หน่วย : พันบาท)	เรียกเก็บจริง
1. ค่าธรรมเนียมและค่าใช้จ่ายรวมทั้งหมดที่ประมาณการได้			
● ค่าธรรมเนียมการจัดการ (Management Fee)	ไม่เกินร้อยละ 2.50	1,011.34	1.60618
● ค่าธรรมเนียมผู้ดูแลผลประโยชน์ (Trustee Fee)	ไม่เกินร้อยละ 0.10	15.17	0.02409
● ค่าธรรมเนียมนายทะเบียน (Registrar Fee)	ไม่เกินร้อยละ 1.00	236.65	0.37585
● ค่าที่ปรึกษาการลงทุน (Advisory Fee)	ไม่มี	ไม่มี	ไม่มี
● ค่าใช้จ่ายอื่นๆ : -	ไม่เกินร้อยละ 1.40	90.88	0.14433
- ค่าโฆษณาประชาสัมพันธ์	ไม่เกินร้อยละ 0.535	ไม่มี	ไม่มี
- ค่าสอบบัญชี (Audit Fee)	จ่ายตามจริง	59.00	0.09370
- ค่าจัดตั้งและจดทะเบียนกองทุน (Setup and Registered Fund)	จ่ายตามจริง	0.00	0.00000
- ค่าใช้จ่ายในการจัดทำ จัดพิมพ์รายงานถึงผู้ถือหุ้น	จ่ายตามจริง	0.00	0.00000
- ค่าใช้จ่ายอื่นๆ ในการดำเนินโครงการ (Others Operating Expense)	จ่ายตามจริง	31.88	0.05063
2. ค่าธรรมเนียมและค่าใช้จ่ายรวมทั้งหมดที่ประมาณการไม่ได้			
- ไม่มี	จ่ายตามจริง	ไม่มี	ไม่มี
รวมค่าใช้จ่ายทั้งหมด	ไม่เกินร้อยละ 5.00	1,354.04	2.15045
ค่าใช้จ่ายในการซื้อขายหลักทรัพย์	จ่ายตามจริง	639.25	1.01524

หมายเหตุ :

- 1) ค่าธรรมเนียมและค่าใช้จ่ายต่าง ๆ รวมภาษีมูลค่าเพิ่ม หรือภาษีธุรกิจเฉพาะ หรือภาษีอื่นใด (ถ้ามี) แต่ยังไม่รวมค่า นายหน้าซื้อขายหลักทรัพย์และค่าธรรมเนียมต่าง ๆ ที่เกิดขึ้นจากการซื้อขายหลักทรัพย์
- 2) ค่าธรรมเนียมค่าใช้จ่ายที่เรียกเก็บจากกองทุนรวม เมื่อรวมกันทั้งหมดแล้วต้องไม่เกินอัตราร้อยละ 5.00 ต่อปี ของมูลค่าทรัพย์สินสุทธิของกองทุนรวม

กองทุนเปิด แอล เอช ทีออปฟิค
รายงานของผู้สอบบัญชีรับอนุญาต และงบการเงิน
สำหรับปีสิ้นสุดวันที่ 30 กันยายน 2567

รายงานของผู้สอบบัญชีรับอนุญาต

เสนอต่อ ผู้ถือหุ้นหน่วยลงทุนของกองทุนเปิด แอล เอช ทีออปฟิค

ความเห็น

ข้าพเจ้าได้ตรวจสอบงบการเงินของกองทุนเปิด แอล เอช ทีออปฟิค ซึ่งประกอบด้วยงบแสดงฐานะการเงินและงบประกอบรายละเอียดเงินลงทุน ณ วันที่ 30 กันยายน 2567 งบกำไรขาดทุนเบ็ดเสร็จ งบแสดงการเปลี่ยนแปลงสินทรัพย์สุทธิ สำหรับปีสิ้นสุดวันเดียวกันและหมายเหตุประกอบงบการเงิน รวมถึงหมายเหตุสรุปนโยบายการบัญชีที่สำคัญ

ข้าพเจ้าเห็นว่า งบการเงินข้างต้นนี้แสดงฐานะการเงินของกองทุนเปิด แอล เอช ทีออปฟิค ณ วันที่ 30 กันยายน 2567 ผลการดำเนินงาน และการเปลี่ยนแปลงสินทรัพย์สุทธิ สำหรับปีสิ้นสุดวันเดียวกัน โดยถูกต้องตามที่ควรในสาระสำคัญตามแนวปฏิบัติทางบัญชีสำหรับกองทุนรวมและกองทุนสำรองเลี้ยงชีพ ที่สมาคมบริษัทจัดการลงทุน กำหนดโดยได้รับความเห็นชอบจากสำนักงานคณะกรรมการกำกับหลักทรัพย์และตลาดหลักทรัพย์

เกณฑ์ในการแสดงความเห็น

ข้าพเจ้าได้ปฏิบัติตามตรวจสอบตามมาตรฐานการสอบบัญชี ความรับผิดชอบของข้าพเจ้าได้กล่าวไว้ในวรรคความรับผิดชอบของผู้สอบบัญชีต่อการตรวจสอบงบการเงินในรายงานของข้าพเจ้า ข้าพเจ้ามีความเป็นอิสระจากกองทุนฯ ตามประมวลจรรยาบรรณของผู้ประกอบวิชาชีพบัญชี รวมถึงมาตรฐานเรื่องความอิสระ ที่กำหนดโดยสภาวิชาชีพบัญชี (ประมวลจรรยาบรรณของผู้ประกอบวิชาชีพบัญชี) ในส่วนที่เกี่ยวข้องกับการตรวจสอบงบการเงิน และข้าพเจ้าได้ปฏิบัติตามความรับผิดชอบด้านจรรยาบรรณอื่น ๆ ตามประมวลจรรยาบรรณของผู้ประกอบวิชาชีพบัญชี ข้าพเจ้าเชื่อว่าหลักฐานการสอบบัญชีที่ข้าพเจ้าได้รับเพียงพอและเหมาะสมเพื่อใช้เป็นเกณฑ์ในการแสดงความเห็นของข้าพเจ้า

ข้อมูลอื่น

ผู้บริหารกองทุนฯ เป็นผู้รับผิดชอบต่อข้อมูลอื่น ข้อมูลอื่นประกอบด้วย ข้อมูลซึ่งรวมอยู่ในรายงานประจำปีของกองทุนฯ แต่ไม่รวมถึงงบการเงินและรายงานของผู้สอบบัญชีที่อยู่ในรายงานประจำปีนั้น ข้าพเจ้าคาดว่าข้าพเจ้าจะได้รับรายงานประจำปีภายหลังวันที่ในรายงานของผู้สอบบัญชีนี้

ความเห็นของข้าพเจ้าต่องบการเงินไม่ครอบคลุมถึงข้อมูลอื่นและข้าพเจ้าไม่ได้ให้ความเชื่อมั่นต่อข้อมูลอื่น

ความรับผิดชอบของข้าพเจ้าที่เกี่ยวข้องกับการตรวจสอบงบการเงินคือ การอ่านและพิจารณาว่าข้อมูลอื่นมีความขัดแย้งที่มีสาระสำคัญกับงบการเงินหรือกับความรู้ที่ได้รับจากการตรวจสอบของข้าพเจ้า หรือปรากฏว่าข้อมูลอื่นมีการแสดงข้อมูลที่ขัดต่อข้อเท็จจริงอันเป็นสาระสำคัญหรือไม่

เมื่อข้าพเจ้าได้อ่านรายงานประจำปีของกองทุนฯ และหากข้าพเจ้าสรุปได้ว่าการแสดงข้อมูลที่ขัดต่อข้อเท็จจริงอันเป็นสาระสำคัญ ข้าพเจ้าจะสื่อสารเรื่องดังกล่าวกับผู้บริหารกองทุนฯ เพื่อให้ผู้บริหารกองทุนฯ ดำเนินการแก้ไขข้อมูลที่แสดงขัดต่อข้อเท็จจริง

ความรับผิดชอบของผู้บริหารกองทุนฯ ต่อการเงิน

ผู้บริหารกองทุนฯ มีหน้าที่รับผิดชอบในการจัดทำและนำเสนองบการเงินเหล่านี้โดยถูกต้องตามที่ควรตามแนวปฏิบัติทางบัญชีสำหรับกองทุนรวมและกองทุนสำรองเลี้ยงชีพ ที่สมาคมบริษัทจัดการลงทุนกำหนดโดยได้รับความเห็นชอบจากสำนักงานคณะกรรมการกำกับหลักทรัพย์และตลาดหลักทรัพย์ และรับผิดชอบเกี่ยวกับการควบคุมภายในที่ผู้บริหารกองทุนฯ พิจารณาว่าจำเป็นเพื่อให้สามารถจัดทำงบการเงินที่ปราศจากการแสดงข้อมูลที่ขัดต่อข้อเท็จจริงอันเป็นสาระสำคัญไม่ว่าจะเกิดจากการทุจริตหรือข้อผิดพลาด

ในการจัดทำงบการเงิน ผู้บริหารกองทุนฯ รับผิดชอบในการประเมินความสามารถของกองทุนในการดำเนินงานต่อเนื่อง เปิดเผยเรื่องที่เกี่ยวข้องกับการดำเนินงานต่อเนื่อง (ตามความเหมาะสม) และการใช้เกณฑ์การบัญชีสำหรับการดำเนินงานต่อเนื่องเว้นแต่ผู้บริหารกองทุนฯ มีความตั้งใจที่จะเลิกกองทุนหรือหยุดดำเนินงานหรือไม่สามารถดำเนินงานต่อเนื่องต่อไปได้

ผู้บริหารกองทุนฯ มีหน้าที่ในการกำกับดูแลกระบวนการในการจัดทำรายงานทางการเงินของกองทุน

ความรับผิดชอบของผู้สอบบัญชีต่อการตรวจสอบงบการเงิน

การตรวจสอบของข้าพเจ้ามีวัตถุประสงค์เพื่อให้ได้ความเชื่อมั่นอย่างสมเหตุสมผลว่างบการเงินโดยรวมปราศจากการแสดงข้อมูลที่ขัดต่อข้อเท็จจริงอันเป็นสาระสำคัญหรือไม่ ไม่ว่าจะเกิดจากการทุจริตหรือข้อผิดพลาด และเสนอรายงานของผู้สอบบัญชีซึ่งรวมความเห็นของข้าพเจ้าอยู่ด้วย ความเชื่อมั่นอย่างสมเหตุสมผลคือความเชื่อมั่นในระดับสูงแต่ไม่ได้เป็นการรับประกันว่าการปฏิบัติงานตรวจสอบตามมาตรฐานการสอบบัญชีจะสามารถตรวจพบข้อมูลที่ขัดต่อข้อเท็จจริงอันเป็นสาระสำคัญที่มีอยู่ได้เสมอไป ข้อมูลที่ขัดต่อข้อเท็จจริงอาจเกิดจากการทุจริตหรือข้อผิดพลาดและถือว่ามีสาระสำคัญเมื่อคาดการณ์อย่างสมเหตุสมผลว่ารายการที่ขัดต่อข้อเท็จจริงแต่ละรายการหรือทุกรายการรวมกันจะมีผลต่อการตัดสินใจทางเศรษฐกิจของผู้ใช้งบการเงินจากการใช้งบการเงินเหล่านี้

ในการตรวจสอบของข้าพเจ้าตามมาตรฐานการสอบบัญชี ข้าพเจ้าใช้ดุลยพินิจและการสังเกตและสงสัยเยี่ยงผู้ประกอบวิชาชีพตลอดการตรวจสอบ การปฏิบัติงานของข้าพเจ้ารวมถึง

- ระบุและประเมินความเสี่ยงจากการแสดงข้อมูลที่ขัดต่อข้อเท็จจริงอันเป็นสาระสำคัญในงบการเงินไม่ว่าจะเกิดจากการทุจริตหรือข้อผิดพลาด ออกแบบและปฏิบัติตามวิธีการตรวจสอบเพื่อตอบสนองต่อความเสี่ยงเหล่านั้น และได้หลักฐานการสอบบัญชีที่เพียงพอและเหมาะสมเพื่อเป็นเกณฑ์ในการแสดงความคิดเห็นของข้าพเจ้า ความเสี่ยงที่ไม่พบข้อมูลที่ขัดต่อข้อเท็จจริงอันเป็นสาระสำคัญซึ่งเป็นผลมาจากการทุจริตจะสูงกว่าความเสี่ยงที่เกิดจากข้อผิดพลาด เนื่องจากการทุจริตอาจเกี่ยวกับการสมรู้ร่วมคิด การปลอมแปลงเอกสารหลักฐาน การตั้งใจละเว้นการแสดงผล การแสดงผลที่ไม่ตรงตามข้อเท็จจริงหรือการแทรกแซงการควบคุมภายใน
- ทำความเข้าใจในระบบการควบคุมภายในที่เกี่ยวข้องกับการตรวจสอบ เพื่อออกแบบวิธีการตรวจสอบที่เหมาะสมกับสถานการณ์ แต่ไม่ใช่เพื่อวัตถุประสงค์ในการแสดงความเห็นต่อความมีประสิทธิภาพของการควบคุมภายในของกองทุน

- ประเมินความเหมาะสมของนโยบายการบัญชีที่ผู้บริหารกองทุนฯ ใช้และความสมเหตุสมผลของประมาณการทางบัญชีและการเปิดเผยข้อมูลที่เกี่ยวข้องซึ่งจัดทำขึ้นโดยผู้บริหารของกองทุนฯ
- สรุปเกี่ยวกับความเหมาะสมของการใช้เกณฑ์การบัญชีสำหรับการดำเนินงานต่อเนื่องของผู้บริหารกองทุนฯ และจากหลักฐานการสอบบัญชีที่ได้รับ สรุปว่ามีความไม่แน่นอนที่มีสาระสำคัญเกี่ยวกับเหตุการณ์หรือสถานการณ์ที่อาจเป็นเหตุให้เกิดข้อสงสัยอย่างมีนัยสำคัญต่อความสามารถของกองทุนในการดำเนินงานต่อเนื่องหรือไม่ ถ้าข้าพเจ้าได้ข้อสรุปว่ามีความไม่แน่นอนที่มีสาระสำคัญ ข้าพเจ้าต้องกล่าวไว้ในรายงานของผู้สอบบัญชีของข้าพเจ้าโดยให้ข้อสังเกตถึงการเปิดเผยข้อมูลในงบการเงินที่เกี่ยวข้อง หรือถ้าการเปิดเผยข้อมูลดังกล่าวไม่เพียงพอ ความเห็นของข้าพเจ้าจะเปลี่ยนแปลงไป ข้อสรุปของข้าพเจ้าขึ้นอยู่กับหลักฐานการสอบบัญชีที่ได้รับจนถึงวันที่ในรายงานของผู้สอบบัญชีของข้าพเจ้า อย่างไรก็ตาม เหตุการณ์หรือสถานการณ์ในอนาคตอาจเป็นเหตุให้กองทุนต้องหยุดการดำเนินงานต่อเนื่อง
- ประเมินการนำเสนอ โครงสร้างและเนื้อหาของงบการเงินโดยรวม รวมถึงการเปิดเผยข้อมูลว่างบการเงินแสดงรายการและเหตุการณ์ในรูปแบบที่ทำให้มีการนำเสนอข้อมูลโดยถูกต้องตามที่ควรหรือไม่

ข้าพเจ้าได้สื่อสารกับผู้บริหารกองทุนฯ ในเรื่องต่าง ๆ ที่สำคัญ ซึ่งรวมถึงขอบเขตและช่วงเวลาของการตรวจสอบตามที่ได้วางแผนไว้ ประเด็นที่มีนัยสำคัญที่พบจากการตรวจสอบ รวมถึงข้อบกพร่องที่มีนัยสำคัญในระบบการควบคุมภายในหากข้าพเจ้าได้พบในระหว่างการตรวจสอบของข้าพเจ้า

ข้าพเจ้าได้ให้คำรับรองแก่ผู้บริหารกองทุนฯ ว่าข้าพเจ้าได้ปฏิบัติตามข้อกำหนดจรรยาบรรณที่เกี่ยวข้องกับความเป็นอิสระ และได้สื่อสารกับผู้บริหารกองทุนฯ เกี่ยวกับความสัมพันธ์ทั้งหมดตลอดจนเรื่องอื่นซึ่งข้าพเจ้าเชื่อว่ามีเหตุผลที่บุคคลภายนอกอาจพิจารณาว่ากระทบต่อความเป็นอิสระของข้าพเจ้าและมาตรการที่ข้าพเจ้าใช้เพื่อป้องกันไม่ให้ข้าพเจ้าขาดความเป็นอิสระ

จากเรื่องที่สื่อสารกับผู้บริหารกองทุนฯ ข้าพเจ้าได้พิจารณาเรื่องต่าง ๆ ที่มีนัยสำคัญมากที่สุดในการตรวจสอบงบการเงินในงวดปัจจุบันและกำหนดเป็นเรื่องสำคัญในการตรวจสอบ ข้าพเจ้าได้อธิบายเรื่องเหล่านี้ในรายงานของผู้สอบบัญชีเว้นแต่กฎหมายหรือข้อบังคับไม่ให้เปิดเผยต่อสาธารณะเกี่ยวกับเรื่องดังกล่าว หรือในสถานการณ์ที่ยากที่จะเกิดขึ้น ข้าพเจ้าพิจารณาว่าไม่ควรสื่อสารเรื่องดังกล่าวในรายงานของข้าพเจ้าเพราะการกระทำดังกล่าวสามารถคาดการณ์ได้อย่างสมเหตุสมผลว่าจะมีผลกระทบในทางลบมากกว่าผลประโยชน์ต่อส่วนได้เสียสาธารณะจากการสื่อสารดังกล่าว

ข้าพเจ้าเป็นผู้รับผิดชอบงานสอบบัญชีและการนำเสนอรายงานฉบับนี้



นางขวัญใจ เกียรติกังวาลกุล

ผู้สอบบัญชีรับอนุญาต เลขที่ 5875

บริษัท เน็คเซีย เอเอสวี (ประเทศไทย) จำกัด

(เดิมชื่อ บริษัท เอเอสวี แอนด์ แอสโซซิเอตส์ จำกัด)

กรุงเทพมหานคร

17 ธันวาคม 2567

กองทุนเปิด แอล เอช ทีออปปิด

งบแสดงฐานะการเงิน

ณ วันที่ 30 กันยายน 2567

		หน่วย : บาท	
	หมายเหตุ	2567	2566
สินทรัพย์			
เงินลงทุนแสดงด้วยมูลค่ายุติธรรม	4.2, 5	57,607,340.00	67,162,279.65
เงินฝากธนาคาร		8,766,642.78	2,410,009.88
ดอกเบี้ยค้างรับ		10,249.47	4,209.95
ลูกหนี้จากการขายเงินลงทุน		6,550,592.21	-
รวมสินทรัพย์		72,934,824.46	69,576,499.48
หนี้สิน			
เจ้าหนี้จากการซื้อเงินลงทุน		3,568,699.64	-
เจ้าหนี้จากการรับซื้อคืนหน่วยลงทุน		1,789.50	5,713.16
ค่าใช้จ่ายค้างจ่าย	7	188,183.40	195,157.97
หนี้สินอื่น		7,695.04	64,244.27
รวมหนี้สิน		3,766,367.58	265,115.40
สินทรัพย์สุทธิ		69,168,456.88	69,311,384.08
สินทรัพย์สุทธิ :			
ทุนที่ได้รับจากผู้ถือหน่วยลงทุน		89,986,108.02	82,436,578.72
กำไร(ขาดทุน)สะสม			
บัญชีปรับสมดุล		51,350,312.59	50,621,847.63
ขาดทุนสะสมจากการดำเนินงาน		(72,167,963.73)	(63,747,042.27)
สินทรัพย์สุทธิ	8	69,168,456.88	69,311,384.08

(นางสาวศศิวิทย์ ฤกษ์ณะสมิต)
ผู้ช่วยกรรมการผู้อำนวยการสายปฏิบัติการ

(นางนฤมล เส้นทอง)
ผู้อำนวยการฝ่ายบัญชีกองทุน

หมายเหตุประกอบงบการเงินเป็นส่วนหนึ่งของงบการเงินนี้

กองทุนเปิด แอล เอช ทีออปฟิค
งบประกอบรายละเอียดเงินลงทุน
ณ วันที่ 30 กันยายน 2567

การแสดงรายละเอียดเงินลงทุนใช้การจัดกลุ่มตามประเภทของเงินลงทุน

	ชื่อหลักทรัพย์	ชื่อย่อหลักทรัพย์	จำนวนหน่วย	มูลค่ายุติธรรม	หน่วย : บาท ร้อยละของ มูลค่าเงินลงทุน
หลักทรัพย์จดทะเบียน					
หุ้นสามัญ					
เงินทุนและหลักทรัพย์					
	บริษัท ศักดิ์สยามลิซซิ่ง จำกัด (มหาชน)	SAK	135,600.0000	691,560.00	1.20
	บริษัท เงินติดล้อ จำกัด (มหาชน)	TIDLOR	150,900.0000	2,776,560.00	4.82
เทคโนโลยีสารสนเทศและการสื่อสาร					
	บริษัท แอดวานซ์ อินโฟร์ เซอร์วิส จำกัด (มหาชน)	ADVANC	21,300.0000	5,538,000.00	9.61
แฟชั่น					
	บริษัท ออโรรา ดีไซน์ จำกัด (มหาชน)	AURA	338,100.0000	5,308,170.00	9.21
การแพทย์					
	บริษัท บางกอก เซน ฮอสปิทอล จำกัด (มหาชน)	BCH	77,500.0000	1,395,000.00	2.42
	บริษัท โรงพยาบาลบำรุงราษฎร์ จำกัด (มหาชน)	BH	5,100.0000	1,371,900.00	2.38
	บริษัท โรงพยาบาลพระรามเก้า จำกัด (มหาชน)	PR9	162,000.0000	3,628,800.00	6.30
ธนาคาร					
	ธนาคารกรุงเทพ จำกัด (มหาชน)	BBL	13,100.0000	1,971,550.00	3.42
	ธนาคารกสิกรไทย จำกัด (มหาชน)	KBANK	14,000.0000	2,100,000.00	3.65
	ธนาคารกรุงไทย จำกัด (มหาชน)	KTB	100,100.0000	2,062,060.00	3.58
	บริษัท เอสซีบี เอกซ์ จำกัด (มหาชน)	SCB	18,100.0000	1,972,900.00	3.42
บริการ					
	บริษัท มาสเตอร์ สโตร์ จำกัด (มหาชน)	MASTER	101,599.0000	5,079,950.00	8.82
พลังงานและสาธารณูปโภค					
	บริษัท บีจีไอ จำกัด (มหาชน)	BBGI	186,400.0000	1,258,200.00	2.18
	บริษัท โกลบอล เพาเวอร์ ซินเนอร์ยี จำกัด (มหาชน)	GPSC	75,500.0000	3,624,000.00	6.29
พัฒนาอสังหาริมทรัพย์					
	บริษัท อมตะ คอร์ปอเรชั่น จำกัด (มหาชน)	AMATA	112,500.0000	2,812,500.00	4.89
พาณิชย์					
	บริษัท ซี.พี.อออลล์ จำกัด (มหาชน)	CPALL	52,600.0000	3,445,300.00	5.98
	บริษัท สยามโกลบอลเฮ้าส์ จำกัด (มหาชน)	GLOBAL	89,700.0000	1,426,230.00	2.48
	บริษัท ธนจิรา รีเทล คอร์ปอเรชั่น จำกัด (มหาชน)	TAN	289,900.0000	2,725,060.00	4.73
อาหารและเครื่องดื่ม					
	บริษัท คาราบาวกรุ๊ป จำกัด (มหาชน)	CBG	19,300.0000	1,524,700.00	2.65
	บริษัท เจ้าสัว ฟู้ดส์ อินเตอร์เนชั่นแนล จำกัด (มหาชน)	CHAO	219,000.0000	2,474,700.00	4.30
	บริษัท เอ็นเอสแอล ฟู้ดส์ จำกัด (มหาชน)	NSL	127,200.0000	4,420,200.00	7.67
รวมหลักทรัพย์จดทะเบียน				57,607,340.00	100.00
รวมเงินลงทุน				57,607,340.00	100.00

หมายเหตุประกอบงบการเงินเป็นส่วนหนึ่งของงบการเงินนี้

กองทุนเปิด แอล เอช ทีออปฟิค
งบประกอบรายละเอียดเงินลงทุน
ณ วันที่ 30 กันยายน 2566

การแสดงผลรายละเอียดเงินลงทุนใช้การจัดกลุ่มตามประเภทของเงินลงทุน

หน่วย : บาท

ชื่อหลักทรัพย์	ชื่อย่อหลักทรัพย์	จำนวนหน่วย	มูลค่ายุติธรรม	ร้อยละของมูลค่าเงินลงทุน
หลักทรัพย์จดทะเบียน				
หุ้นสามัญ				
เกษตรและอุตสาหกรรมอาหาร				
บริษัท ออฟเตอร์ยู จำกัด (มหาชน)	AU	69,600.0000	716,880.0000	1.07
เงินทุนและหลักทรัพย์				
บริษัท อีออน ธนสินทรัพย์ (ไทยแลนด์) จำกัด (มหาชน)	AEONTS	2,000.0000	326,000.0000	0.49
บริษัท เจ เอ็ม ที เน็ทเวอร์ค เซอร์วิส เซ็ส จำกัด (มหาชน)	JMT	76,500.0000	3,652,875.0000	5.44
บริษัท เมืองไทย แคปปิตอล จำกัด (มหาชน)	MTC	35,800.0000	1,288,800.00	1.92
บริษัท เงินติดล้อ จำกัด (มหาชน)	TIDLOR	39,100.0000	813,280.00	1.21
เทคโนโลยีสารสนเทศและการสื่อสาร				
บริษัท แอดวานซ์ อินโฟร์ เซอร์วิส จำกัด (มหาชน)	ADVANC	15,500.0000	3,534,000.00	5.26
บริษัท ทู คอร์ปอเรชั่น จำกัด (มหาชน)	TRUE	160,909.0000	1,142,453.90	1.70
การแพทย์				
บริษัท กรุงเทพดุสิตเวชการ จำกัด (มหาชน)	BDMS	60,700.0000	1,623,725.00	2.42
บริษัท โรงพยาบาลบำรุงราษฎร์ จำกัด (มหาชน)	BH	14,100.0000	3,778,800.00	5.63
บริษัท โรงพยาบาลพระรามเก้า จำกัด (มหาชน)	PR9	19,700.0000	338,840.00	0.50
การท่องเที่ยวและสันทนาการ				
บริษัท โรงแรมเซ็นทรัลพลาซา จำกัด (มหาชน)	CENTEL	18,600.0000	874,200.00	1.30
บริษัท ดี เยาววัฒน์ กรุ๊ป จำกัด (มหาชน)	ERW	237,200.0000	1,304,600.00	1.94
บริษัท เอส ไฮเทล แอนด์ รีสอร์ท จำกัด (มหาชน)	SHR	224,200.0000	609,824.00	0.91
ขนส่งและโลจิสติกส์				
บริษัท เอเชีย เอวิเอชั่น จำกัด (มหาชน)	AAV	132,600.0000	342,108.00	0.51
บริษัท ท่าอากาศยานไทย จำกัด (มหาชน)	AOT	60,800.0000	4,240,800.00	6.31
บริษัท ทางด่วนและรถไฟฟ้ากรุงเทพ จำกัด (มหาชน)	BEM	84,300.0000	699,690.00	1.04
ชิ้นส่วนอิเล็กทรอนิกส์				
บริษัท เดลต้า อีเลคโทรนิคส์ (ประเทศไทย) จำกัด (มหาชน)	DELTA	16,000.0000	1,324,000.00	1.97
บริษัท ฮานา ไมโครอิเล็กทรอนิกส์ จำกัด (มหาชน)	HANA	11,700.0000	696,150.00	1.04
บริษัท เคซีอี อีเลคโทรนิคส์ จำกัด (มหาชน)	KCE	28,600.0000	1,580,150.00	2.35
ธนาคาร				
ธนาคารกรุงเทพ จำกัด (มหาชน)	BBL	21,300.0000	3,567,750.00	5.31
ธนาคารกรุงไทย จำกัด (มหาชน)	KTB	53,800.0000	1,022,200.00	1.52
บริษัท เอสซีบี เอกซ์ จำกัด (มหาชน)	SCB	20,700.0000	2,121,750.00	3.16
บริการ				
บริษัท เจนก้องไกล จำกัด (มหาชน)	JPARK	40,400.0000	153,520.00	0.23
บริษัท เดอะคลีนิกส์ คลินิกเวชกรรม จำกัด (มหาชน)	KLINIQ	19,800.0000	747,450.00	1.11
บริษัท มาสเตอร์ สโตร์ จำกัด (มหาชน)	MASTER	13,000.0000	809,250.00	1.20
บริษัท เมพ คอร์ปอเรชั่น จำกัด (มหาชน)	MEB	21,300.0000	697,575.00	1.04
บริษัท ฟิวริอาร์ท กรุ๊ป จำกัด (มหาชน)	PRTR	67,700.0000	487,440.00	0.73
บริษัท สยามเวลเนสกรุ๊ป จำกัด (มหาชน)	SPA	72,700.0000	937,830.00	1.40

กองทุนเปิด แอล เอช ทีออปฟิค

งบประกอบรายละเอียดเงินลงทุน (ต่อ)

ณ วันที่ 30 กันยายน 2566

ชื่อหลักทรัพย์	ชื่อย่อหลักทรัพย์	จำนวนหน่วย	มูลค่ายุติธรรม	หน่วย : บาท
				ร้อยละของมูลค่าเงินลงทุน
พลังงานและสาธารณูปโภค				
บริษัท กัลฟ์ เอ็นเนอร์จี ดีเวลลอปเม้นท์ จำกัด (มหาชน)	GULF	70,0000	3,185.00	-
บริษัท ปตท.สำรวจและผลิตปิโตรเลียม จำกัด (มหาชน)	PTTEP	23,100,0000	3,950,100.00	5.88
พัฒนาอสังหาริมทรัพย์				
บริษัท อมตะ คอร์ปอเรชั่น จำกัด (มหาชน)	AMATA	32,900,0000	802,760.00	1.20
บริษัท เซ็นทรัลพัฒนา จำกัด (มหาชน)	CPN	27,200,0000	1,720,400.00	2.56
บริษัท ดับบลิวเอชเอ คอร์ปอเรชั่น จำกัด (มหาชน)	WHA	148,700,0000	780,675.00	1.16
พาณิชย์				
บริษัท คอมเซเว่น จำกัด (มหาชน)	COM7	58,600,0000	1,831,250.00	2.73
บริษัท ซี.พี.อออลล์ จำกัด (มหาชน)	CPALL	53,900,0000	3,260,950.00	4.86
บริษัท ซีพี แอ็กซ์ตรา จำกัด (มหาชน)	CPAXT	20,400,0000	657,900.00	0.98
บริษัท เซ็นทรัล รีเทล คอร์ปอเรชั่น จำกัด (มหาชน)	CRC	18,000,0000	697,500.00	1.04
บริษัท ดุโฮม จำกัด (มหาชน)	DOHOME	96,000,0000	1,046,400.00	1.56
บริษัท สยามโกลบอลเฮ้าส์ จำกัด (มหาชน)	GLOBAL	40,825,0000	685,860.00	1.02
บริษัท คาร์มาร์ท จำกัด (มหาชน)	KAMART	141,800,0000	1,715,780.00	2.55
บริษัท โมชิ โมชิ รีเทล คอร์ปอเรชั่น จำกัด (มหาชน)	MOSHI	26,750,0000	1,484,625.00	2.21
ยานยนต์				
บริษัท มิลเลนเนียม กรุ๊ป คอร์ปอเรชั่น (เอเชีย) จำกัด (มหาชน)	MGC	110,300,0000	827,250.00	1.23
สินค้าอุปโภคบริโภค				
บริษัท วอริกซ์ สपोर्ट จำกัด (มหาชน)	WARRIX	74,900,0000	674,100.00	1.00
สื่อและสิ่งพิมพ์				
บริษัท แพลน บี มีเดีย จำกัด (มหาชน)	PLANB	153,700,0000	1,252,655.00	1.87
อาหารและเครื่องดื่ม				
บริษัท คาราบาวกรุ๊ป จำกัด (มหาชน)	CBG	9,900,0000	811,800.00	1.21
บริษัท ไอ-เทล คอร์ปอเรชั่น จำกัด (มหาชน)	ITC	56,400,0000	1,144,920.00	1.70
บริษัท ไมเนอร์ อินเตอร์เนชั่นแนล จำกัด (มหาชน)	MINT	68,895,0000	2,152,968.75	3.21
บริษัท เอ็นเอสแอล ฟู้ดส์ จำกัด (มหาชน)	NSL	31,300,0000	694,860.00	1.04
บริษัท อาร์ แอนด์ บี ฟู้ด ซัพพลาย จำกัด (มหาชน)	RBF	62,200,0000	659,320.00	0.98
บริษัท แก้วน้ำน้อย ฟู้ดแอนด์มาร์เก็ตติ้ง จำกัด (มหาชน)	TKN	66,800,0000	875,080.00	1.30
รวมหลักทรัพย์จดทะเบียน			67,162,279.65	100.00
รวมเงินลงทุน			67,162,279.65	100.00

หมายเหตุประกอบงบการเงินเป็นส่วนหนึ่งของงบการเงินนี้

กองทุนเปิด แอล เอช ทีออปฟิค
งบกำไรขาดทุนเบ็ดเสร็จ
สำหรับปีสิ้นสุดวันที่ 30 กันยายน 2567

	หมายเหตุ	2567	หน่วย : บาท 2566
รายได้			
รายได้เงินปันผล		1,170,176.46	1,634,368.14
รายได้ดอกเบี้ย		25,766.85	13,115.08
รวมรายได้		1,195,943.31	1,647,483.22
ค่าใช้จ่าย			
ค่าธรรมเนียมการจัดการ	6, 7	1,011,340.70	1,211,479.95
ค่าธรรมเนียมผู้ดูแลผลประโยชน์	6	15,169.98	18,172.16
ค่าธรรมเนียมนายทะเบียน	6, 7	236,653.65	283,486.33
ค่าธรรมเนียมวิชาชีพ		59,000.00	60,000.00
ค่าธรรมเนียมการซื้อขายหลักทรัพย์		639,250.79	381,782.91
ค่าใช้จ่ายในการดำเนินโครงการ		31,879.32	76,142.80
รวมค่าใช้จ่าย		1,993,294.44	2,031,064.15
ขาดทุนสุทธิ		(797,351.13)	(383,580.93)
รายการกำไรสุทธิจากเงินลงทุน			
รายการกำไร(ขาดทุน)สุทธิที่เกิดขึ้นจากเงินลงทุน		(6,730,993.58)	1,585,968.16
รายการขาดทุนสุทธิที่ยังไม่เกิดขึ้นจากเงินลงทุน		(558,957.60)	(861,339.06)
รวมรายการกำไร(ขาดทุน)สุทธิจากเงินลงทุน		(7,289,951.18)	724,629.10
การเพิ่มขึ้น(ลดลง)ในสินทรัพย์สุทธิจากการดำเนินงานก่อนภาษีเงินได้		(8,087,302.31)	341,048.17
หัก ภาษีเงินได้		(3,865.03)	(1,967.26)
การเพิ่มขึ้น(ลดลง)ในสินทรัพย์สุทธิจากการดำเนินงานหลังหักภาษีเงินได้		(8,091,167.34)	339,080.91

หมายเหตุประกอบงบการเงินเป็นส่วนหนึ่งของงบการเงินนี้

กองทุนเปิด แอล เอช ทีออปฟิค
งบแสดงการเปลี่ยนแปลงสินทรัพย์สุทธิ
สำหรับปีสิ้นสุดวันที่ 30 กันยายน 2567

	หมายเหตุ	2567	หน่วย : บาท 2566
การเพิ่มขึ้น(ลดลง)สุทธิของสินทรัพย์สุทธิจาก			
การดำเนินงาน		(8,091,167.34)	339,080.91
การแบ่งปันส่วนทุนให้ผู้ถือส่วนได้เสีย	9	(329,754.12)	(1,292,843.76)
การเพิ่มขึ้นของทุนที่ได้รับจากผู้ถือหน่วยลงทุนในระหว่างปี		19,082,818.52	3,640,759.15
การลดลงของทุนที่ได้รับจากผู้ถือหน่วยลงทุนในระหว่างปี		(10,804,824.26)	(7,884,538.28)
การลดลงของสินทรัพย์สุทธิในระหว่างปี		(142,927.20)	(5,197,541.98)
สินทรัพย์สุทธิ ณ วันต้นปี		69,311,384.08	74,508,926.06
สินทรัพย์สุทธิ ณ วันปลายปี		69,168,456.88	69,311,384.08
			หน่วย : หน่วย
		2567	2566
การเปลี่ยนแปลงของจำนวนหน่วยลงทุน (มูลค่าหน่วยละ 10 บาท)			
หน่วยลงทุน ณ วันต้นปี		8,243,657.8641	8,806,501.5108
บวก หน่วยลงทุนที่ขายในระหว่างปี		2,275,205.3019	386,876.7228
หัก หน่วยลงทุนที่รับซื้อคืนในระหว่างปี		(1,520,252.3593)	(949,720.3695)
หน่วยลงทุน ณ วันปลายปี		8,998,610.8067	8,243,657.8641

หมายเหตุประกอบงบการเงินเป็นส่วนหนึ่งของงบการเงินนี้

กองทุนเปิด แอล เอช ท็อปพิก

หมายเหตุประกอบงบการเงิน

สำหรับปีสิ้นสุดวันที่ 30 กันยายน 2567

หน่วย : บาท

1. ลักษณะของกองทุนเปิด แอล เอช ท็อปพิก

กองทุนเปิด แอล เอช ท็อปพิก (“กองทุนฯ”) เป็นกองทุนรวมตราสารแห่งทุน ที่มีการกระจายลงทุนน้อยกว่าเกณฑ์มาตรฐาน (Specific fund) โดยมีการแบ่งชนิดของหน่วยลงทุนเป็น 3 ชนิด ได้แก่ ชนิดขายคืนหน่วยลงทุนอัตโนมัติ (LHTOPPICK-R) ชนิดจ่ายเงินปันผล (LHTOPPICK-D) และชนิดสะสมมูลค่า (LHTOPPICK-A) ซึ่งจดทะเบียนเป็นกองทุนร่วมกับสำนักงานคณะกรรมการกำกับหลักทรัพย์และตลาดหลักทรัพย์ (“ก.ล.ต.”) เมื่อวันที่ 5 ตุลาคม 2560 มีจำนวนเงินทุนจดทะเบียน 1,000 ล้านบาท (แบ่งเป็น 100,000,000.0000 หน่วย มูลค่าหน่วยละ 10 บาท) ไม่มีกำหนดระยะเวลาสิ้นสุดโครงการ

กองทุนฯ จัดการโดย บริษัทหลักทรัพย์จัดการกองทุน แลนด์ แอนด์ เฮ้าส์ จำกัด (“บริษัทจัดการ”) เป็นผู้จัดการกองทุนและนายทะเบียนหน่วยลงทุน โดยมีธนาคารไทยพาณิชย์ จำกัด (มหาชน) เป็นผู้ดูแลผลประโยชน์

กองทุนฯ มีนโยบายลงทุนในตราสารแห่งทุนในประเทศโดยเฉลี่ยในรอบปีบัญชีไม่น้อยกว่าร้อยละ 80 ของมูลค่าทรัพย์สินสุทธิของกองทุน โดยกองทุนฯ จะเน้นลงทุนในหลักทรัพย์ไม่เกิน 10 หลักทรัพย์ที่คัดเลือกแล้ว ทั้งนี้ กองทุนฯ จะพิจารณาเลือกลงทุนให้สอดคล้องตามหลักเกณฑ์ที่กำหนด และ/หรือพิจารณาปรับหลักทรัพย์ที่ลงทุน และ/หรือจำนวนหลักทรัพย์ที่ลงทุนซึ่งอาจมากกว่า 10 หลักทรัพย์ ส่วนที่เหลืออาจพิจารณาลงทุนในตราสารหนี้ ตราสารกึ่งหนี้กึ่งทุน ตราสารทางการเงิน เงินฝาก และ/หรือตราสารเทียบเท่าเงินฝาก ใบสำคัญแสดงสิทธิอนุพันธ์ หน่วยลงทุนของกองทุน รวมถึงหลักทรัพย์หรือทรัพย์สินอื่นหรือการหาผลตอบแทนโดยวิธีอื่นอย่างใดอย่างหนึ่งหรือหลายอย่างตามที่คณะกรรมการ ก.ล.ต. หรือสำนักงานคณะกรรมการ ก.ล.ต. ประกาศกำหนด

กองทุนฯ อาจพิจารณาลงทุนในหรือมีไว้ซึ่งสัญญาซื้อขายล่วงหน้า (Derivative) เพื่อเพิ่มประสิทธิภาพในการบริหารการลงทุน (Efficient Portfolio Management) รวมถึงวัตถุประสงค์เพื่อป้องกันความเสี่ยง (Hedging) และอาจลงทุนในหรือมีไว้ซึ่งตราสารหนี้ที่มีอันดับความน่าเชื่อถือต่ำกว่าที่สามารถลงทุนได้ (Non-investment Grade) และตราสารหนี้ที่ไม่ได้รับการจัดอันดับความน่าเชื่อถือ (Unrated) และตราสารทุนที่ไม่ได้จดทะเบียนในตลาดหลักทรัพย์ (Unlisted securities) รวมทั้งตราสารที่มีลักษณะของสัญญาซื้อขายล่วงหน้าแฝง (Structured Notes)

กองทุนฯ มีนโยบายไม่จ่ายเงินปันผลแก่ผู้ถือหน่วยลงทุนชนิดขายคืนหน่วยลงทุนอัตโนมัติ (LHTOPPICK-R) และชนิดสะสมมูลค่า (LHTOPPICK-A)

กองทุนฯ มีนโยบายจ่ายเงินปันผลแก่ผู้ถือหน่วยลงทุนชนิดจ่ายเงินปันผล (LHTOPPICK-D) ตามหลักเกณฑ์และวิธีการที่กำหนดในหนังสือชี้ชวน

กองทุนเปิด แอล เอช ทีออปฟิค

หมายเหตุประกอบงบการเงิน

สำหรับปีสิ้นสุดวันที่ 30 กันยายน 2567

หน่วย : บาท

2. หลักเกณฑ์ในการจัดทำงบการเงิน

2.1 งบการเงินนี้ได้จัดทำขึ้นตามแนวปฏิบัติทางบัญชีว่าด้วยการบัญชีสำหรับกองทุนรวมและกองทุนสำรองเลี้ยงชีพ ที่สมาคมบริษัทจัดการลงทุนกำหนดโดยได้รับความเห็นชอบจากสำนักงานคณะกรรมการกำกับหลักทรัพย์และตลาดหลักทรัพย์ ส่วนเรื่องที่ว่าแนวปฏิบัติทางบัญชีฉบับนี้ไม่ได้กำหนดไว้ กองทุนฯ ปฏิบัติตามมาตรฐานการรายงานทางการเงินที่ออกโดยสภาวิชาชีพบัญชีที่มีผลบังคับใช้ในรอบระยะเวลาบัญชีของงบการเงิน

2.2 งบการเงินนี้ได้จัดทำขึ้นโดยใช้เกณฑ์ราคาทุนเดิมเว้นแต่จะได้เปิดเผยเป็นอย่างอื่นในนโยบายการบัญชี

2.3 การใช้ประมาณการทางบัญชี

ในการจัดทำงบการเงินให้เป็นไปตามมาตรฐานการบัญชีและมาตรฐานการรายงานทางการเงิน ผู้บริหารต้องใช้การประมาณและข้อสมมติฐานหลายประการซึ่งมีผลกระทบต่อการกำหนดนโยบายและการรายงานจำนวนเงินที่เกี่ยวกับสินทรัพย์ หนี้สิน รายได้ และค่าใช้จ่ายผลที่เกิดขึ้นจริงจึงแตกต่างจากที่ประมาณการไว้

ประมาณการและข้อสมมติฐานที่ใช้ในการจัดทำงบการเงินจะได้รับการทบทวนอย่างต่อเนื่อง การปรับประมาณการทางบัญชีจะบันทึกในงวดบัญชีที่ประมาณการดังกล่าวได้รับการทบทวนและในอนาคตที่ได้รับผลกระทบ

3. มาตรฐานการรายงานทางการเงินใหม่

มาตรฐานการรายงานทางการเงินที่เริ่มมีผลบังคับในปีปัจจุบันและที่จะมีผลบังคับในอนาคตมีรายละเอียดดังนี้

3.1 มาตรฐานการรายงานทางการเงินที่เริ่มมีผลบังคับใช้ในปีปัจจุบัน

มาตรฐานการรายงานทางการเงินใหม่และมาตรฐานการรายงานทางการเงินที่มีการปรับปรุงที่ออกโดยสภาวิชาชีพบัญชี ซึ่งมีผลบังคับใช้สำหรับรอบระยะเวลาบัญชีที่เริ่มในหรือหลังวันที่ 1 มกราคม 2566 ไม่มีผลกระทบต่อความเป็นสาระสำคัญต่องบการเงินของกองทุนฯ

3.2 มาตรฐานการรายงานทางการเงินใหม่ที่ยังไม่มีผลบังคับใช้

นอกเหนือจากมาตรฐานการรายงานทางการเงินที่ออกและปรับปรุงใหม่ข้างต้น สภาวิชาชีพบัญชีได้ประกาศใช้มาตรฐานการรายงานทางการเงินฉบับอื่น ๆ ซึ่งมีผลบังคับสำหรับรอบระยะเวลาบัญชีที่เริ่มในหรือหลังวันที่ 1 มกราคม 2567 ฝ่ายบริหารของกองทุนฯ ได้ประเมินแล้วเห็นว่ามาตรฐานการรายงานทางการเงินข้างต้นจะไม่มีผลกระทบต่อความเป็นสาระสำคัญต่องบการเงินสำหรับปีที่เริ่มใช้มาตรฐานการบัญชีดังกล่าว

กองทุนเปิด แอล เอช ทีออปฟิค
 หมายเหตุประกอบงบการเงิน
 สำหรับปีสิ้นสุดวันที่ 30 กันยายน 2567

หน่วย : บาท

4. นโยบายการบัญชีที่สำคัญ

4.1 การรับรู้รายได้และค่าใช้จ่าย

- เงินปันผลรับ รับรู้เป็นรายได้ตั้งแต่วันที่ประกาศจ่ายและมีสิทธิที่จะได้รับ
- ดอกเบี้ยรับ รับรู้เป็นรายได้ตามระยะเวลาที่พึงได้รับโดยคำนึงถึงผลตอบแทนที่แท้จริง
- กำไรหรือขาดทุนที่เกิดขึ้นจากการจำหน่ายเงินลงทุนรับรู้เป็นรายได้หรือค่าใช้จ่าย ณ วันที่จำหน่ายเงินลงทุน
- ค่าใช้จ่ายรับรู้ตามเกณฑ์คงค้าง

4.2 เงินลงทุนและการวัดค่าเงินลงทุน

- กองทุนวัดมูลค่าเริ่มแรกด้วยมูลค่ายุติธรรม โดยต้นทุนในการทำรายการซึ่งเกี่ยวข้องโดยตรงกับการได้มาของเงินลงทุนนั้น ให้รับรู้ในกำไรหรือขาดทุนทันทีเมื่อเกิดขึ้น
- หลักทรัพย์ที่เป็นตราสารทุนที่มีตลาดซื้อขายคล่องรองรับ แสดงด้วยมูลค่ายุติธรรมโดยใช้ราคาปิดในตลาดหลักทรัพย์แห่งประเทศไทยของวันที่วัดค่าเงินลงทุน
- กำไร(ขาดทุน)สุทธิที่ยังไม่เกิดขึ้นจากการปรับมูลค่าเงินลงทุนให้เป็นมูลค่ายุติธรรมจะรับรู้ในงบกำไรขาดทุนเบ็ดเสร็จ ณ วันที่วัดค่าเงินลงทุน
- ราคาทุนของเงินลงทุนที่จำหน่ายใช้วิธีถ่วงเฉลี่ยถ่วงน้ำหนัก

4.3 การแบ่งปันส่วนทุนให้ผู้ถือหุ้นลงทุน

กองทุนฯ จะบันทึกยอดกำไรสะสม ณ วันที่ประกาศจ่ายเงินปันผล

4.4 บัญชีปรับสมดุล

บัญชีปรับสมดุลถือเป็นส่วนหนึ่งของกำไรสะสม ซึ่งจะบันทึกเมื่อมีการขายหรือรับซื้อคืนหน่วยลงทุนของกองทุนฯ เพื่อให้ผู้ถือหุ้นลงทุนมีส่วนในสินทรัพย์สุทธิของกิจการลงทุนหรือได้รับส่วนแบ่งจากกิจการลงทุนเท่าเทียมกันไม่ว่าผู้ถือหุ้นลงทุนนั้นจะลงทุนหรือเลิกลงทุนในกิจการลงทุน ณ เวลาใด

4.5 ภาษีเงินได้

กองทุนมีหน้าที่เสียภาษีเงินได้นิติบุคคลเฉพาะเงินได้พึงประเมินตามมาตรา 40(4)(ก) แห่งประมวลรัษฎากรในอัตราร้อยละ 15 ของรายได้ก่อนหักรายจ่ายใด ๆ โดยมีผลบังคับใช้ตั้งแต่วันที่ 20 สิงหาคม 2562

5. ข้อมูลเกี่ยวกับการซื้อขายเงินลงทุน

กองทุนฯ ได้ซื้อขายเงินลงทุนในระหว่างปีสรุปได้ดังนี้

	สำหรับปีสิ้นสุดวันที่ 30 กันยายน	
	2567	2566
ซื้อเงินลงทุน	175,797,072.61	106,931,446.12
ขายเงินลงทุน	178,062,061.08	111,212,416.32

กองทุนเปิด แอล เอช ทีออปฟิค
 หมายเหตุประกอบงบการเงิน
 สำหรับปีสิ้นสุดวันที่ 30 กันยายน 2567

หน่วย : บาท

6. ค่าใช้จ่าย

บริษัทหลักทรัพย์จัดการกองทุน แลนด์ แอนด์ เฮ้าส์ จำกัด เป็นผู้จัดการกองทุนฯ และนายทะเบียนหน่วยลงทุน โดยมีธนาคารไทยพาณิชย์ จำกัด (มหาชน) เป็นผู้ดูแลผลประโยชน์ของกองทุนฯ

ค่าธรรมเนียมการจัดการ ค่าธรรมเนียมผู้ดูแลผลประโยชน์ และค่าธรรมเนียมนายทะเบียน (ร้อยละต่อปีของมูลค่าทรัพย์สินทั้งหมดหักด้วยมูลค่าหนี้สินทั้งหมด ทั้งนี้ มูลค่าหนี้สินทั้งหมดไม่รวมค่าธรรมเนียมการจัดการ ค่าธรรมเนียมผู้ดูแลผลประโยชน์ และค่าธรรมเนียมนายทะเบียนหน่วยลงทุน ณ วันที่คำนวณ) ซึ่งสามารถสรุปได้ดังนี้ :-

ค่าใช้จ่าย	นโยบายการกำหนดราคา
ค่าธรรมเนียมการจัดการ	ไม่เกินร้อยละ 2.50 ต่อปี
ค่าธรรมเนียมผู้ดูแลผลประโยชน์	ไม่เกินร้อยละ 0.10 ต่อปี
ค่าธรรมเนียมนายทะเบียน	ไม่เกินร้อยละ 1.00 ต่อปี
ค่าธรรมเนียมดังกล่าวรวมภาษีมูลค่าเพิ่ม	

7. รายการบัญชีที่เกี่ยวข้องกัน

ในระหว่างปี กองทุนฯ มีรายการบัญชีที่สำคัญกับกิจการที่เกี่ยวข้องกัน รายการธุรกิจดังกล่าวเป็นไปตามเงื่อนไขทางการค้าและเกณฑ์ตามที่ตกลงกันระหว่างกองทุนฯ และกิจการที่เกี่ยวข้องกัน ซึ่งเป็นไปตามปกติธุรกิจ โดยสามารถสรุปได้ดังนี้

กิจการที่เกี่ยวข้องกัน ประกอบด้วย :-

ชื่อกิจการที่เกี่ยวข้องกัน	ลักษณะความสัมพันธ์
บริษัทหลักทรัพย์จัดการกองทุน แลนด์ แอนด์ เฮ้าส์ จำกัด	ผู้จัดการกองทุนและนายทะเบียนหน่วยลงทุน
บริษัท แลนด์แอนด์เฮ้าส์ จำกัด (มหาชน)	ผู้ถือหุ้นรายใหญ่ในบริษัทใหญ่
บริษัทหลักทรัพย์ แลนด์ แอนด์ เฮ้าส์ จำกัด (มหาชน)	ผู้ถือหุ้นใหญ่ร่วมกัน

กองทุนเปิด แอล เอช ทีออปฟิค
 หมายเหตุประกอบงบการเงิน
 สำหรับปีสิ้นสุดวันที่ 30 กันยายน 2567

หน่วย : บาท

รายการที่สำคัญสำหรับปีสิ้นสุดวันที่ 30 กันยายน 2567 และ 2566 มีดังต่อไปนี้

นโยบายการกำหนดราคา		2567	2566
● บริษัทหลักทรัพย์จัดการกองทุน แลนด์ แอนด์ เฮ้าส์ จำกัด			
ค่าธรรมเนียมการจัดการ	ตามเกณฑ์ที่ระบุในหนังสือชี้ชวน	1,011,340.70	1,211,479.95
ค่าธรรมเนียมนายทะเบียน	ตามเกณฑ์ที่ระบุในหนังสือชี้ชวน	236,653.65	283,486.33
● บริษัท แลนด์แอนด์เฮ้าส์ จำกัด (มหาชน)			
- ในฐานะผู้ออกหลักทรัพย์			
ซื้อหลักทรัพย์	ตามราคาตลาด	-	769,977.60
ขายหลักทรัพย์	ตามราคาตลาด	-	795,600.00
● บริษัทหลักทรัพย์ แลนด์ แอนด์ เฮ้าส์ จำกัด (มหาชน)			
- ในฐานะผู้ค้าหลักทรัพย์			
ซื้อหลักทรัพย์	ตามราคาตลาด	66,453,489.18	6,889,542.43
ขายหลักทรัพย์	ตามราคาตลาด	47,293,852.93	3,381,076.74
ค่านายหน้า	ตามที่ระบุในสัญญา	182,565.01	16,484.34
ณ วันที่ 30 กันยายน 2567 และ 2566 กองทุนฯ มียอดคงเหลือที่มีสาระสำคัญกับกิจการที่เกี่ยวข้องกัน ดังนี้			
		2567	2566
● บริษัทหลักทรัพย์จัดการกองทุน แลนด์ แอนด์ เฮ้าส์ จำกัด			
ค่าธรรมเนียมการจัดการค้างจ่าย		92,996.64	94,286.87
ค่าธรรมเนียมนายทะเบียนค้างจ่าย		21,761.21	22,063.14

8. ประเภทหน่วยลงทุนที่ออกจำหน่าย

ประเภทผู้ถือหน่วยลงทุน	ณ วันที่ 30 กันยายน 2567		
	หน่วยลงทุน ณ วันปลายปี (หน่วย)	สินทรัพย์สุทธิ (บาท)	มูลค่าสินทรัพย์สุทธิ ต่อหน่วย (บาท)
ชนิดสะสมมูลค่า	5,551,714.7583	45,451,128.59	8.1868
ชนิดขายคืนหน่วยลงทุนอัตโนมัติ	923,608.9247	7,559,159.00	8.1843
ชนิดจ่ายเงินปันผล	2,523,287.1237	16,158,169.29	6.4036

กองทุนเปิด แอล เอช ท็อปพิก
 หมายเหตุประกอบงบการเงิน
 สำหรับปีสิ้นสุดวันที่ 30 กันยายน 2567

หน่วย : บาท

ณ วันที่ 30 กันยายน 2566

ประเภทผู้ถือหน่วยลงทุน	หน่วยลงทุน ณ วันปลายปี (หน่วย)	สินทรัพย์สุทธิ (บาท)	มูลค่าสินทรัพย์สุทธิ ต่อหน่วย (บาท)
ชนิดสะสมมูลค่า	3,812,792.8591	35,091,259.82	9.2035
ชนิดขายคืนหน่วยลงทุนอัตโนมัติ	3,462,060.2496	25,306,361.83	7.3096
ชนิดจ่ายเงินปันผล	968,804.7554	8,913,762.43	9.2007

ปัจจุบันกองทุนนำเสนอหน่วยลงทุน 3 ชนิด ได้แก่ ชนิดสะสมมูลค่า (LHTOPPICK-A) ชนิดขายคืนหน่วยลงทุนอัตโนมัติ (LHTOPPICK-R) และชนิดจ่ายเงินปันผล (LHTOPPICK-D) ความแตกต่างหลักระหว่างชนิดหน่วยลงทุน คือ

- ชนิดสะสมมูลค่า (LHTOPPICK-A) ผู้ลงทุนประเภทบุคคลธรรมดา และ/หรือผู้ลงทุนประเภทนิติบุคคล/สถาบัน เปิดโอกาสให้ผู้ลงทุนรับรายได้จากส่วนต่างจากการลงทุน (Capital Gain) และสะสมผลประโยชน์จากการลงทุน (Total return)
- ชนิดขายคืนหน่วยลงทุนอัตโนมัติ (LHTOPPICK-R) ผู้ลงทุนประเภทบุคคลธรรมดา และ/หรือผู้ลงทุนประเภทนิติบุคคล/สถาบัน เปิดโอกาสให้ผู้ลงทุนรับรายได้สม่ำเสมอจากการขายคืนหน่วยลงทุนอัตโนมัติ
- ชนิดจ่ายเงินปันผล (LHTOPPICK-D) ผู้ลงทุนประเภทบุคคลธรรมดา และ/หรือผู้ลงทุนประเภทนิติบุคคล/สถาบัน เปิดโอกาสให้ผู้ลงทุนรับรายได้สม่ำเสมอจากเงินปันผล รวมถึงมีสิทธิได้รับสิทธิพิเศษทางภาษี หากปฏิบัติเป็นไปตามเกณฑ์หรือเงื่อนไขที่กรมสรรพากรกำหนด

การเพิ่มขึ้น(ลดลง)ในสินทรัพย์สุทธิจากการดำเนินงานในระหว่างปี แยกตามประเภทผู้ถือหน่วยลงทุน มีดังนี้

	สำหรับปีสิ้นสุดวันที่ 30 กันยายน	
	2567	2566
● ชนิดสะสมมูลค่า (LHTOPPICK-A)	(4,495,368.04)	62,325.32
● ชนิดขายคืนหน่วยลงทุนอัตโนมัติ (LHTOPPICK-R)	(2,639,018.33)	62,763.26
● ชนิดจ่ายเงินปันผล (LHTOPPICK-D)	(956,780.97)	213,992.33
รวม	(8,091,167.34)	339,080.91

กองทุนเปิด แอล เอช ทีออปฟิค
 หมายเหตุประกอบงบการเงิน
 สำหรับปีสิ้นสุดวันที่ 30 กันยายน 2567

หน่วย : บาท

9. การแบ่งปันส่วนทุนให้ผู้ถือส่วนได้เสีย

สำหรับปีสิ้นสุดวันที่ 30 กันยายน 2567 และ 2566 กองทุนฯ ได้จ่ายเงินปันผลให้แก่ผู้ถือหุ้นหน่วยลงทุนชนิดจ่ายเงินปันผล ดังนี้

วันที่ปิดสมุดทะเบียน	สำหรับรอบระยะเวลา	อัตราต่อหน่วย (บาท/หน่วย)	อัตรต่อหน่วย	
			2567	2566
23 มกราคม 2566	1 พฤศจิกายน 2565 - 31 ธันวาคม 2565	0.15	-	600,423.85
15 กันยายน 2566	1 กรกฎาคม 2566 - 31 สิงหาคม 2566	0.20	-	692,419.91
22 มกราคม 2567	1 พฤศจิกายน 2566 - 31 ธันวาคม 2566	0.10	329,754.12	-
		รวม	329,754.12	1,292,843.76

10. การเปิดเผยข้อมูลสำหรับเครื่องมือทางการเงิน

10.1 การประมาณมูลค่ายุติธรรม

มูลค่ายุติธรรม หมายถึง ราคาที่จะได้รับจากการขายสินทรัพย์หรือเป็นราคาที่จะจ่ายเพื่อโอนหนี้สินให้ผู้อื่น โดยรายการดังกล่าวเป็นรายการที่เกิดขึ้นในสภาพปกติระหว่างผู้ซื้อและผู้ขาย ณ วันที่วัดมูลค่า กองทุนฯ ใช้ราคาเสนอซื้อขายในตลาดที่มีสภาพคล่องในการวัดมูลค่ายุติธรรมของสินทรัพย์และหนี้สินซึ่งแนวปฏิบัติทางการบัญชีที่เกี่ยวข้องกำหนดให้ต้องวัดมูลค่าด้วยมูลค่ายุติธรรม ยกเว้นในกรณีที่ไม่มีตลาดที่มีสภาพคล่องสำหรับสินทรัพย์หรือหนี้สินที่มีลักษณะเดียวกันหรือไม่สามารถหาราคาเสนอซื้อขายในตลาดที่มีสภาพคล่องได้ กองทุนฯ จะประมาณมูลค่ายุติธรรมโดยใช้เทคนิคการประเมินมูลค่าที่เหมาะสมกับแต่ละสถานการณ์ และพยายามใช้ข้อมูลที่สามารถสังเกตได้ที่เกี่ยวข้องกับสินทรัพย์หรือหนี้สินที่จะวัดมูลค่ายุติธรรมนั้นให้มากที่สุด

ลำดับชั้นของมูลค่ายุติธรรมที่ใช้วัดมูลค่าและเปิดเผยมูลค่ายุติธรรมของสินทรัพย์และหนี้สินในงบการเงิน ออกเป็น 3 ระดับตามประเภทของข้อมูลที่นำมาใช้ในการวัดมูลค่ายุติธรรม ดังนี้

- ระดับ 1 ใช้ข้อมูลราคาเสนอซื้อขายของสินทรัพย์หรือหนี้สินอย่างเดียวกันในตลาดที่มีสภาพคล่อง
- ระดับ 2 ใช้ข้อมูลอื่นที่สามารถสังเกตได้ของสินทรัพย์หรือหนี้สิน ไม่ว่าจะ เป็นข้อมูลทางตรงหรือทางอ้อม
- ระดับ 3 ใช้ข้อมูลที่ไม่สามารถสังเกตได้ เช่น ข้อมูลเกี่ยวกับกระแสเงินในอนาคตที่กิจการประมาณขึ้น

ทุกวันสิ้นรอบระยะเวลารายงาน กองทุนฯ จะประเมินความจำเป็นในการโอนรายการระหว่างลำดับชั้นของมูลค่ายุติธรรมสำหรับสินทรัพย์และหนี้สินที่ถืออยู่ ณ วันสิ้นรอบระยะเวลารายงานที่มีการวัดมูลค่ายุติธรรมแบบเกิดขึ้นประจำ

กองทุนเปิด แอล เอช ทีออปฟิค
 หมายเหตุประกอบงบการเงิน
 สำหรับปีสิ้นสุดวันที่ 30 กันยายน 2567

หน่วย : บาท

ตารางต่อไปนี้แสดงถึงเครื่องมือทางการเงินที่วัดมูลค่าด้วยมูลค่ายุติธรรมจำแนกตามวิธีการประมาณมูลค่าความแตกต่างของระดับข้อมูลสามารถแสดงได้ดังนี้

(หน่วย : พันบาท)

ณ วันที่ 30 กันยายน 2567

	ระดับที่ 1	ระดับที่ 2	ระดับที่ 3	รวม
สินทรัพย์				
ตราสารทุน	57,607.34	-	-	57,607.34

(หน่วย : พันบาท)

ณ วันที่ 30 กันยายน 2566

	ระดับที่ 1	ระดับที่ 2	ระดับที่ 3	รวม
สินทรัพย์				
ตราสารทุน	67,162.28	-	-	67,162.28

เงินลงทุนต่าง ๆ ซึ่งมูลค่าเงินลงทุนมาจากราคาตลาดที่มีการอ้างอิงไว้อย่างชัดเจนในตลาดที่มีสภาพคล่องและถูกจัดประเภทอยู่ในระดับที่ 1 นั้นประกอบด้วยตราสารทุนของบริษัทจดทะเบียนที่มีสภาพคล่องและตราสารอนุพันธ์ที่ซื้อขายในตลาดที่จัดตั้งขึ้นอย่างเป็นทางการ กองทุนจะไม่ปรับราคาที่ยังอ้างอิงสำหรับเครื่องมือเหล่านี้

เครื่องมือทางการเงินซึ่งซื้อขายในตลาดที่ไม่ได้ถูกพิจารณาว่ามีสภาพคล่องแต่ถูกประเมินค่าจากราคาตลาดที่มีการอ้างอิงไว้อย่างชัดเจน การเสนอราคาซื้อขายโดยผู้ค้าหรือแหล่งกำหนดราคาที่เป็นทางเลือกซึ่งได้รับการสนับสนุนจากข้อมูลที่เกิดขึ้นได้จะถูกจัดอยู่ในระดับที่ 2 เครื่องมือการเงินเหล่านี้ประกอบด้วยตราสารหนี้ภาคเอกชนที่อยู่ในกลุ่มนำลงทุนและอนุพันธ์ในตลาดซื้อขายกันโดยตรง

เงินลงทุนที่ถูกจัดประเภทในระดับที่ 3 มีข้อมูลที่สำคัญที่ไม่สามารถสังเกตได้เนื่องจากการซื้อขายไม่บ่อยนัก ตราสารทุนในระดับที่ 3 ประกอบด้วยข้อมูลความเสี่ยงด้านเครดิตและมูลค่าความเสียหายที่คาดว่าจะเกิดขึ้นสำหรับฐานะที่เกี่ยวข้องกับตราสารทุนนั้น ข้อมูลหลักที่บ่อนเข้าตัวแบบการประเมินมูลค่าของกองทุนสำหรับเงินลงทุนนี้ประกอบด้วยอัตราส่วนราคาตลาดต่อกำไรสุทธิและการคิดลดกระแสเงินสด

กองทุนเปิด แอล เอช ทีออปฟิค

หมายเหตุประกอบงบการเงิน

สำหรับปีสิ้นสุดวันที่ 30 กันยายน 2567

หน่วย : บาท

10.2 ความเสี่ยงด้านอัตราดอกเบี้ย

ความเสี่ยงด้านอัตราดอกเบี้ย คือ ความเสี่ยงที่มูลค่าของสินทรัพย์และหนี้สินทางการเงินจะเปลี่ยนแปลงไป เนื่องจากการเปลี่ยนแปลงอัตราดอกเบี้ยในตลาด

ตารางต่อไปนี้ได้สรุปความเสี่ยงด้านอัตราดอกเบี้ยของกองทุน ซึ่งประกอบด้วยสินทรัพย์ของกองทุนตามมูลค่ายุติธรรมและจำแนกตามประเภทอัตราดอกเบี้ย

ณ วันที่ 30 กันยายน 2567

	อัตราดอกเบี้ยปรับ			รวม
	ขึ้นลงตามอัตรา	อัตราดอกเบี้ย	ไม่มีอัตรา	
	ตลาด	คงที่	ดอกเบี้ย	
สินทรัพย์ทางการเงิน				
เงินฝากธนาคาร	8,766,642.78	-	-	8,766,642.78
หลักทรัพย์จดทะเบียน	-	-	57,607,340.00	57,607,340.00
รวม	8,766,642.78	-	57,607,340.00	66,373,982.78

ณ วันที่ 30 กันยายน 2566

	อัตราดอกเบี้ยปรับ			รวม
	ขึ้นลงตามอัตรา	อัตราดอกเบี้ย	ไม่มีอัตรา	
	ตลาด	คงที่	ดอกเบี้ย	
สินทรัพย์ทางการเงิน				
เงินฝากธนาคาร	2,410,009.88	-	-	2,410,009.88
หลักทรัพย์จดทะเบียน	-	-	67,162,279.65	67,162,279.65
รวม	2,410,009.88	-	67,162,279.65	69,572,289.53

10.3 ความเสี่ยงจากการดำเนินงานของผู้ออกตราสาร (Business Risk)

ความเสี่ยงที่เกิดจากการดำเนินงานของผู้ออกตราสาร หากผลการดำเนินงานหรือฐานะการเงินของผู้ออกตราสาร รวมทั้งความสามารถในการทำกำไรของผู้ออกตราสารเปลี่ยนแปลงไป ซึ่งอาจกระทบต่อราคาซื้อขายของตราสาร อย่างไรก็ตาม กองทุนฯ จะพิจารณาคัดเลือกหลักทรัพย์ที่จะลงทุน โดยการวิเคราะห์สถานะทางการเงิน ผลการดำเนินงาน การบริหารงาน เพื่อประกอบการตัดสินใจลงทุน และยังคงจะทำการติดตามข้อมูลข่าวสารของผู้ออกตราสารอย่างใกล้ชิดและต่อเนื่อง เพื่อปรับเปลี่ยนแผนการลงทุนอย่างเหมาะสม

กองทุนเปิด แอล เอช ทีออปฟิค

หมายเหตุประกอบงบการเงิน

สำหรับปีสิ้นสุดวันที่ 30 กันยายน 2567

หน่วย : บาท

10.4 ความเสี่ยงจากความสามารถในการชำระหนี้ของผู้ออกตราสาร (Credit Risk)

ความเสี่ยงจากการที่บริษัทผู้ออกตราสารไม่สามารถชำระคืนเงินต้น และ/หรือดอกเบี้ยได้ตามที่กำหนด หรือไม่ครบตามจำนวนที่ได้สัญญาไว้ อย่างไรก็ตาม กองทุนฯ จะวิเคราะห์คุณภาพและความสามารถในการชำระหนี้ของผู้ออกตราสาร และทบทวนฐานะการเงินและความน่าเชื่อถือของผู้ออกตราสารอย่างสม่ำเสมอ

10.5 ความเสี่ยงจากความผันผวนของราคาตราสาร (Market Risk)

ความเสี่ยงที่เกิดจากการเปลี่ยนแปลงราคา หรือ ผลตอบแทนโดยรวมของตราสารซึ่งขึ้นอยู่กับปัจจัยต่าง ๆ เช่น แนวโน้มของอัตราดอกเบี้ย ความผันผวนของค่าเงิน ปัจจัยพื้นฐานทางเศรษฐกิจ ผลประกอบการของบริษัทผู้ออกตราสาร ปริมาณการซื้อขายหรือตราสารหนี้ เป็นต้น ซึ่งส่งผลให้ราคาตราสารที่กองทุนฯ ได้ลงทุนไว้อาจเพิ่มขึ้นหรือลดลงได้ตลอดเวลา อย่างไรก็ตาม กองทุนฯ จะวิเคราะห์และวิจัยปัจจัยต่าง ๆ ที่มีผลต่อการเปลี่ยนแปลงของราคาตราสารอย่างต่อเนื่องและสม่ำเสมอเพื่อนำไปใช้ประกอบการตัดสินใจปรับเปลี่ยนสัดส่วนในการลงทุนในตราสารแต่ละประเภทให้เหมาะสมกับสภาพการณ์ในช่วงเวลาต่าง ๆ

10.6 ความเสี่ยงจากการขาดสภาพคล่องของตราสาร (Liquidity Risk)

ความเสี่ยงที่เกิดจากการไม่สามารถขายตราสารได้ในเวลาที่ต้องการหรืออาจไม่ได้ราคาตามที่คาดหวังเอาไว้ อย่างไรก็ตาม กองทุนฯ จะพิจารณาลงทุนในหลักทรัพย์ที่มีสภาพคล่องสอดคล้องกับประเภทลักษณะและนโยบายการลงทุนของกองทุนฯ อย่างเหมาะสม เพื่อให้มีความคล่องตัวในการบริหารของกองทุนฯ ทั้งนี้ แนวทางการบริหารความเสี่ยงจากการขาดสภาพคล่องของตราสารจะขึ้นอยู่กับ การพิจารณาตัดสินใจของกองทุนฯ โดยคำนึงถึงผลประโยชน์สูงสุดของผู้ถือหน่วยลงทุนเป็นสำคัญ

11. เหตุการณ์ภายหลังรอบระยะเวลารายงาน

เมื่อวันที่ 8 พฤศจิกายน 2567 กองทุนฯ ได้มีมติให้จ่ายเงินปันผล จากการดำเนินงานตั้งแต่วันที่ 1 กันยายน 2567 ถึง วันที่ 31 ตุลาคม 2567 ในอัตราหน่วยละ 0.10 บาท รวมเป็นเงินจำนวน 0.24 ล้านบาท ซึ่งได้จ่ายให้แก่ผู้ถือหน่วยลงทุน ในวันที่ 22 พฤศจิกายน 2567

12. การอนุมัติงบการเงิน

งบการเงินนี้ได้รับอนุมัติให้ออกโดยผู้มีอำนาจของกองทุนฯ เมื่อวันที่ 17 ธันวาคม 2567