

รายงานประจำปี

# กองทุนเปิด แอล เอช สแตรทิจี อีควิตี้

สำหรับรอบระยะเวลาตั้งแต่วันที่ 1 มีนาคม 2566 ถึงวันที่ 29 กุมภาพันธ์ 2567

## กองทุนเปิด แอล เอช สแตรทิจี อีควิตี้ (LHSTRATEGY)

## ประเภทโครงการ

กองทุนรวมตราสารแห่งทุน ประเภทรับซื้อคืนหน่วยลงทุน

## นโยบายการลงทุน

กองทุนมีนโยบายที่จะลงทุนในหุ้นสามัญของบริษัทจดทะเบียนในตลาดหลักทรัพย์แห่งประเทศไทย และ/หรือตลาดหลักทรัพย์ เอ็ม เอ ไอ (mai) โดยจะเน้นการลงทุนด้วยการสร้างกลุ่มหลักทรัพย์ที่กองทุนลงทุนให้มีความผันผวนต่ำ เพื่อลดความผันผวนของการลงทุนโดยรวมของกองทุนให้อยู่ในระดับต่ำที่สุด ทั้งนี้ การลงทุนในหุ้นดังกล่าวจะส่งผลให้กองทุนมี net exposure ในตราสารทุนโดยเฉลี่ยในรอบปีบัญชีไม่น้อยกว่าร้อยละ 80 ของมูลค่าทรัพย์สินสุทธิของกองทุน สำหรับหลักเกณฑ์ในการพิจารณาหุ้นที่มีความผันผวนต่ำอยู่ภายใต้เงื่อนไขที่บริษัทจัดการกำหนด อาทิเช่น หุ้นที่มีความเคลื่อนไหวของราคาเมื่อเทียบกับดัชนีตลาดหลักทรัพย์แห่งประเทศไทยค่อนข้างต่ำ (Low Beta) และ/หรือหุ้นที่มีความเสี่ยงจากการลงทุนค่อนข้างต่ำ (Low VaR) และ/หรือหุ้นที่มีอัตราการจ่ายเงินปันผลสูงและ/หรือมีอัตราการเติบโตของอัตราการจ่ายเงินปันผลสูง เป็นต้น

เงินลงทุนส่วนที่เหลือกองทุนอาจลงทุนในหน่วยลงทุนของกองทุนรวมอสังหาริมทรัพย์/หน่วยทรัสต์ของทรัสต์เพื่อการลงทุนในอสังหาริมทรัพย์/หน่วยลงทุนของกองทุนรวมโครงสร้างพื้นฐาน/ตราสารอื่นใดที่ให้สิทธิในการได้มาหรือที่มีผลตอบแทนอ้างอิงกับตราสารดังกล่าวข้างต้น หรือกลุ่มของตราสาร/หน่วยลงทุนดังกล่าวข้างต้น/ตราสารแห่งนี้/เงินฝากธนาคาร/ตราสารกึ่งหนี้กึ่งทุน/ใบสำคัญแสดงสิทธิ และ/หรือหน่วย private equity ตามประกาศสำนักงานคณะกรรมการ ก.ล.ต. รวมถึงหลักทรัพย์หรือทรัพย์สินอื่นหรือการหาผลตอบแทนโดยวิธีอื่นตามที่ระบุไว้ในโครงการหรือตามที่คณะกรรมการ ก.ล.ต. หรือ สำนักงานคณะกรรมการ ก.ล.ต. ประกาศกำหนด โดยการลงทุนในหลักทรัพย์ และ/หรือตราสารดังกล่าวจะต้องไม่ส่งผลให้กองทุนมีฐานะการลงทุนสุทธิ (net exposure) ในหุ้นหรือตราสารทุนน้อยกว่าร้อยละ 80 ของมูลค่าทรัพย์สินสุทธิของกองทุน

กองทุนอาจลงทุนหรือมีไว้ซึ่งสัญญาซื้อขายล่วงหน้า (Derivatives) เพื่อลดความเสี่ยง (Hedging) โดยเป็นไปตามหลักเกณฑ์หรือได้รับความเห็นชอบจากสำนักงานคณะกรรมการ ก.ล.ต. และอาจลงทุนในหรือมีไว้ซึ่งตราสารหนี้ที่มีอันดับความน่าเชื่อถือต่ำกว่าที่สามารถลงทุนได้ (non – investment grade) และ/หรือตราสารหนี้ที่ไม่ได้รับการจัดอันดับความน่าเชื่อถือ (Unrated Securities) รวมทั้งตราสารทุนที่ไม่ได้จดทะเบียนในตลาดหลักทรัพย์ (Unlisted Securities) กองทุนจะไม่ลงทุนในหรือมีไว้ซึ่งตราสารที่มีลักษณะของสัญญาซื้อขายล่วงหน้าแฝง (Structured Note)



**Fund**

บริษัทหลักทรัพย์จัดการกองทุน แลนด์ แอนด์ เฮ้าส์ จำกัด  
LAND AND HOUSES FUND MANAGEMENT CO.,LTD

เรียน ท่านผู้ถือหุ้นหน่วยลงทุน  
กองทุนเปิด แอล เอช สแควร์ทีจี อีควิตี้

บริษัทหลักทรัพย์จัดการกองทุน แลนด์ แอนด์ เฮ้าส์ จำกัด ขอ นำส่ง “รายงานสรุปสถานะการลงทุน” เพื่อรายงานผลการดำเนินงานของกองทุนตั้งแต่วันที่ 1 มีนาคม 2566 ถึงวันที่ 29 กุมภาพันธ์ 2567 มาเพื่อโปรดทราบ

### สภาพตลาดในรอบบัญชีตั้งแต่วันที่ 1 มีนาคม 2566 ถึงวันที่ 29 กุมภาพันธ์ 2567

ตลาดหุ้นไทยมีการปรับตัวลดลงจากระดับ 1,622 จุด ในวันที่ 1 มีนาคม 2566 มาสู่ระดับ 1,370 จุด ในวันที่ 29 กุมภาพันธ์ 2567 หรือ คิดเป็นการปรับตัวลงประมาณ -15.5% สวนทางกับตลาดโลกและสินทรัพย์เสี่ยงส่วนใหญ่ โดยหลักๆ ยังคงถูกกดดันจากทั้งปัจจัยภายนอกและภายใน เช่น การปรับขึ้นของอัตราดอกเบี้ยพันธบัตรรัฐบาล ความล่าช้าของการเบิกจ่ายงบประมาณ และการฟื้นตัวของเศรษฐกิจที่ช้ากว่าคาด ซึ่งทำให้นักลงทุนต่างชาติตัดสินใจลดความเสี่ยงในการลงทุนในประเทศไทยออกไป (ขายสุทธิกว่าหนึ่งแสนห้าหมื่นล้านบาท) เพื่อเผื่อารอดสถานการณ์ที่จะเกิดขึ้น ทั้งนี้เมื่อรวมไปถึงปัจจัยความเสี่ยง และ ปัญหาเฉพาะตัวซึ่งเกิดขึ้นกับบริษัทจดทะเบียนของไทยหลายบริษัทช่วงต้นปี ทำให้สถานะตลาดในภาพรวมยังคงผันผวนค่อนข้างมาก ในช่วงที่ผ่านมาของปี เมื่อรวมไปถึงผลประกอบการของตลาดหุ้นไทยที่ฟื้นตัวได้ช้ากว่าที่คาดการณ์หลังจากการที่บริษัทจดทะเบียนขนาดใหญ่หลายแห่งของไทยมีผลประกอบการคล้อยไปกับเศรษฐกิจโลก ซึ่งโดนผลกระทบจากการลดสินค้าคงคลังในหลายอุตสาหกรรมเพื่อลดความเสี่ยงต่อการชะลอตัวของเศรษฐกิจโดยภาพรวม ทำให้บริษัทจดทะเบียนในประเทศไทยที่อยู่ในห่วงโซ่อุปทานได้รับผลกระทบเชิงลบจากการลดลงของยอดขายจากต่างประเทศ แต่อย่างไรก็ตามผลประกอบการในบางบริษัทที่ได้รับปัจจัยเกื้อหนุนจากการฟื้นตัวของนักท่องเที่ยวต่างชาติที่เดินทางเข้าประเทศเพิ่มขึ้นนั้นยังคงมีการเติบโตของกำไรสุทธิเพิ่มขึ้นซึ่งรวมไปถึงธนาคารพาณิชย์ที่ได้รับผลบวกจากการที่ธนาคารกลางขึ้นอัตราดอกเบี้ยนโยบายทำให้ส่วนต่างของอัตราดอกเบี้ยรับ-จ่ายของธนาคารพาณิชย์สูงขึ้นอย่างต่อเนื่อง

สำหรับมุมมองการลงทุน ทางทีมการลงทุนยังคงมองว่าตลาดหุ้นไทยจะยังคงปรับตัวไซด์เวย์อยู่ในกรอบเหมือนในช่วงหลายเดือนที่ผ่านมา โดยตลาดยังคงขาดปัจจัยหนุน และ ยังคงรอความชัดเจนทั้งในเชิงของนโยบายภาครัฐ และ นโยบายทางการเงินของธนาคารกลางแห่งประเทศไทย โดยกลุ่มที่ค่อนข้างทำผลงานได้ดีกว่าตลาดในภาพรวมตั้งแต่ต้นปีที่ผ่านมา ยังคงเป็นหุ้นกลุ่มปลอดภัย เช่น กลุ่มโรงพยาบาล และ กลุ่มสื่อสาร และ กลุ่มที่เกี่ยวข้องกับนโยบายกระตุ้นเศรษฐกิจ เช่น กลุ่มรับเหมาก่อสร้าง และ กลุ่มค้าปลีก โดยในเชิงของปัจจัยพื้นฐานในภาพรวม โดยเรายังคงมุมมองว่าเศรษฐกิจไทยจะยังคงอยู่ในทิศทางฟื้นตัวอย่างช้าๆ จากกิจกรรมในภาคบริการที่ขยายตัวต่อเนื่องโดยเฉพาะภาคการท่องเที่ยว ซึ่งสอดคล้องกับจำนวนนักท่องเที่ยวไทยและต่างชาติที่เพิ่มขึ้น ซึ่งเป็นแรงสนับสนุนหลักให้เครื่องชี้การบริโภคภาคเอกชนปรับเพิ่มขึ้นอย่างต่อเนื่อง โดยถึงแม้ว่านักลงทุนยังคงมีความคาดหวังกับปัจจัยบวกต่างๆ ที่จะเกิดขึ้นในช่วงหลังของปี เช่น นโยบายการกระตุ้นเศรษฐกิจ พัฒนาการเรื่องการเบิกจ่ายงบประมาณของทางรัฐบาล ผลประกอบการของบริษัทจดทะเบียนในไตรมาสสอง และ การปรับตัวลดลงของอัตราดอกเบี้ยนโยบายของธนาคารกลางแห่งประเทศไทย แต่อย่างไรก็ตาม ความกังวลเรื่องความเสี่ยงในเชิงต่างๆ เช่น การปรับขึ้นของราคาสินค้าพลังงาน ความเสี่ยงเรื่องปัญหาภูมิรัฐศาสตร์หลังจากเลือกตั้งของสหรัฐ และ หนี้ครัวเรือนที่อยู่ในระดับสูง ยังคงทำให้ตลาดผันผวนอยู่ในช่วงระยะสั้น

โดยกลยุทธ์การลงทุนในปี 2567: ยังคงเน้นการลงทุนในหุ้นรายตัว (Stock Selection) ที่มีปัจจัยบวกเฉพาะตัว และมีแนวโน้มผลประกอบการที่แข็งแกร่ง โดยถึงแม้ผู้จัดการกองทุนได้มีการเพิ่มน้ำหนักการลงทุนตามสถานการณ์การจัดตั้งรัฐบาล มีความชัดเจนมากขึ้น โดยให้น้ำหนักการลงทุนกับกลุ่มที่มีแนวโน้มได้ประโยชน์จากการฟื้นตัวของการบริโภคและการกระตุ้นเศรษฐกิจในประเทศในระยะสั้นๆ เช่น กลุ่ม ธนาคารพาณิชย์ ไฟแนนซ์ กลุ่มที่เกี่ยวกับการบริโภคของเศรษฐกิจฐานราก แต่ก็มีมีการปรับสมดุลพอร์ตการลงทุน โดยลงทุนในกลุ่มซึ่งเกี่ยวข้องกับนโยบายสนับสนุนของรัฐบาลเพื่อการขับเคลื่อนประเทศในระยะยาว เช่น กลุ่ม นิคมอุตสาหกรรม, ท่องเที่ยว, การแพทย์ ทั้งนี้เรายังคงให้น้ำหนักกับหุ้นที่มีปัจจัยพื้นฐานที่แข็งแกร่ง มีอัตราปันผลค่อนข้างดี และมีมูลค่าในปัจจุบันยังอยู่ในระดับที่สมเหตุสมผล แข็งแกร่ง เพื่อเป็นทางเลือกให้กับนักลงทุนที่ต้องการโฟกัสการลงทุนในหุ้นเพื่อผลตอบแทนที่ดีในระยะยาว เรายังคงแนะนำให้ทยอยลงทุน

บริษัทขอขอบพระคุณท่านผู้อ่านและผู้ถือหุ้นเป็นอย่างสูง ที่ได้มอบความไว้วางใจให้บริษัทบริหารเงินลงทุนของท่าน บริษัทยังคงยืนยันในความตั้งใจและทุ่มเทความสามารถเพื่อบริหารเงินของท่านอย่างมีประสิทธิภาพสูงที่สุดต่อไป และหากท่านมีข้อสงสัยประการใด ท่านสามารถติดต่อมาได้ที่บริษัทหลักทรัพย์จัดการกองทุน แลนด์ แอนด์ เฮ้าส์ จำกัด หมายเลขโทรศัพท์ 02-286-3484 หรือที่อีเมล [lhfund@lhfund.co.th](mailto:lhfund@lhfund.co.th)

ขอแสดงความนับถือ

บริษัทหลักทรัพย์จัดการกองทุน แลนด์ แอนด์ เฮ้าส์ จำกัด

รายชื่อผู้จัดการกองทุน

ผู้จัดการกองทุนรวม	
ชื่อ-นามสกุล	วันเริ่มบริหารกองทุน
คุณปกรณ์ เก้าเอียน	7 มีนาคม 2565
คุณสมประสงค์ แซ่จิว	3 พฤศจิกายน 2564



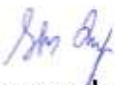
**รายงานความเห็นของผู้ดูแลผลประโยชน์**

เสนอ ผู้ถือหุ้นหน่วยลงทุนกองทุนเปิด แอล เอช สแตรทิจี อีควิตี้

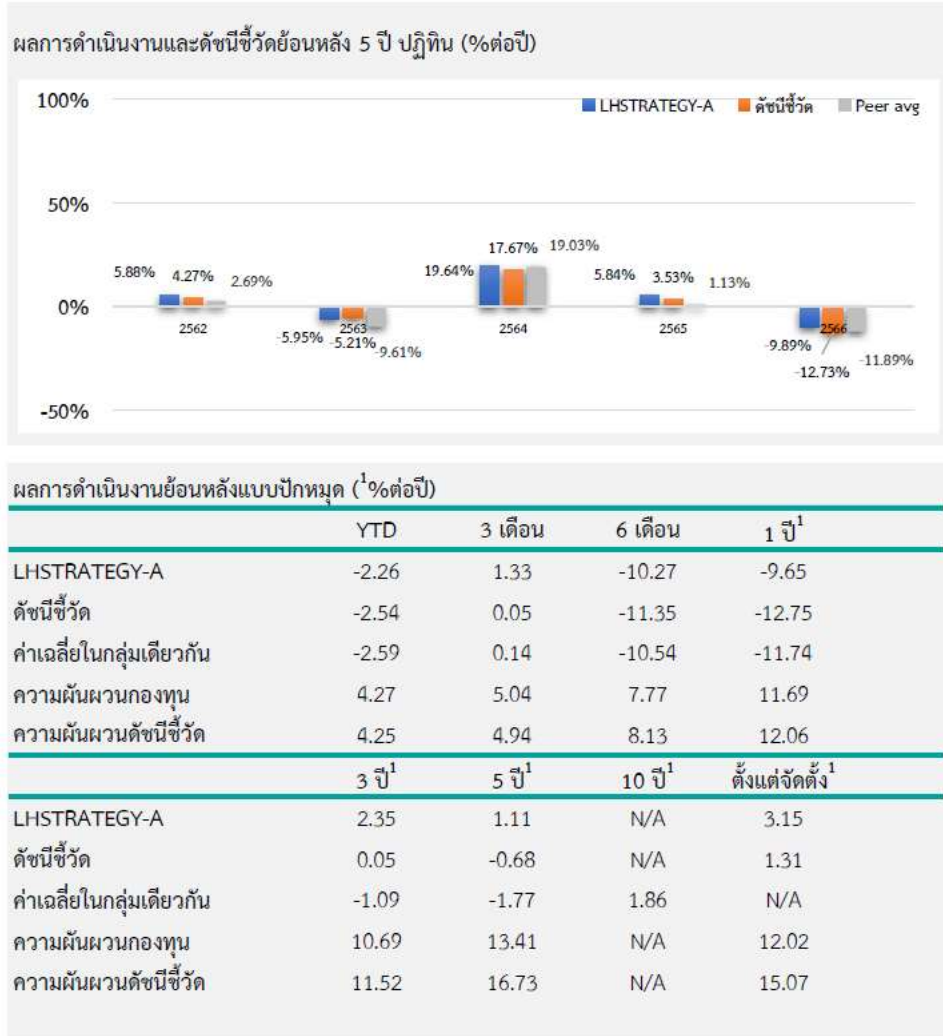
ตามที่ธนาคารไทยพาณิชย์ จำกัด (มหาชน) ในฐานะผู้ดูแลผลประโยชน์ของกองทุนเปิด แอล เอช สแตรทิจี อีควิตี้ ซึ่งมีบริษัทหลักทรัพย์จัดการกองทุน แลนด์ แอนด์ เฮาส์ จำกัด เป็นผู้จัดการกองทุนได้ปฏิบัติหน้าที่ดูแลผลประโยชน์ของกองทุนดังกล่าว สำหรับระยะเวลาตั้งแต่วันที่ 1 มีนาคม 2566 ถึงวันที่ 29 กุมภาพันธ์ 2567 แล้วนั้น

ธนาคารฯ เห็นว่าบริษัทหลักทรัพย์จัดการกองทุน แลนด์ แอนด์ เฮาส์ จำกัด ได้ปฏิบัติหน้าที่ในการจัดการกองทุนเปิด แอล เอช สแตรทิจี อีควิตี้ โดยถูกต้องตามที่ควรตามวัตถุประสงค์ที่ได้กำหนดไว้ในโครงการจัดการที่ได้รับอนุมัติจากสำนักงานคณะกรรมการกำกับหลักทรัพย์และตลาดหลักทรัพย์และภายใต้พระราชบัญญัติหลักทรัพย์และตลาดหลักทรัพย์ พ.ศ. 2535

ขอแสดงความนับถือ  
ธนาคารไทยพาณิชย์ จำกัด (มหาชน)

  
(นางสาวรองจิต ชำบุญธรรม)  
ผู้จัดการบริการหลักทรัพย์

ตารางเปรียบเทียบผลการดำเนินงานของ  
 ชนิดสะสมมูลค่า  
 ข้อมูล ณ วันที่ 29 กุมภาพันธ์ 2567



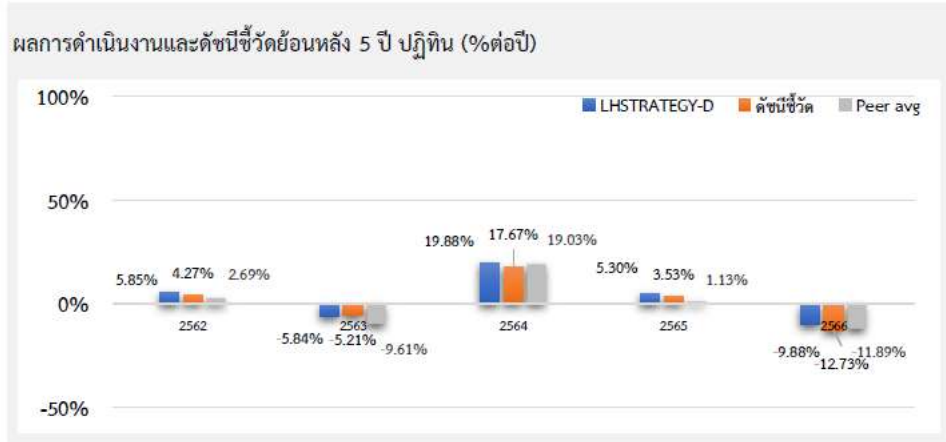
ชื่อกองทุน	มูลค่าหน่วยลงทุน	มูลค่าทรัพย์สินสุทธิ
------------	------------------	----------------------

LHSTRATEGY-A 12,4191 122,023,408.77

ข้อมูล ณ วันที่ 29 กุมภาพันธ์ 2567

- เอกสารการวัดผลการดำเนินงานของกองทุนรวมฉบับนี้ได้จัดทำขึ้นตามมาตรฐานการวัดผลการดำเนินงานของกองทุนรวมของสมาคมบริษัทจัดการลงทุน
- ผลการดำเนินงานในอดีต/ผลการเปรียบเทียบผลการดำเนินงานที่เกี่ยวข้องกับผลิตภัณฑ์ในตลาดทุน มิได้เป็นสิ่งยืนยันถึงผลการดำเนินงานในอนาคต
- ทำความเข้าใจลักษณะสินค้า เงื่อนไข ผลตอบแทน และความเสี่ยง ก่อนตัดสินใจ

ตารางเปรียบเทียบผลการดำเนินงาน  
 ชนิดจ่ายเงินปันผล  
 ข้อมูล ณ วันที่ 29 กุมภาพันธ์ 2567



ผลการดำเนินงานย้อนหลังแบบปักหมุด (1%ต่อปี)

	YTD	3 เดือน	6 เดือน	1 ปี <sup>1</sup>
LHSTRATEGY-D	-2.26	1.33	-10.26	-9.65
ดัชนีชี้วัด	-2.54	0.05	-11.35	-12.75
ค่าเฉลี่ยในกลุ่มเดียวกัน	-2.59	0.14	-10.54	-11.74
ความผันผวนกองทุน	4.27	5.04	7.77	11.69
ความผันผวนดัชนีชี้วัด	4.25	4.94	8.13	12.06
	3 ปี <sup>1</sup>	5 ปี <sup>1</sup>	10 ปี <sup>1</sup>	ตั้งแต่จัดตั้ง <sup>1</sup>
LHSTRATEGY-D	2.37	1.16	N/A	3.19
ดัชนีชี้วัด	0.05	-0.68	N/A	1.31
ค่าเฉลี่ยในกลุ่มเดียวกัน	-1.09	-1.77	1.86	N/A
ความผันผวนกองทุน	10.69	13.41	N/A	12.02
ความผันผวนดัชนีชี้วัด	11.52	16.73	N/A	15.07

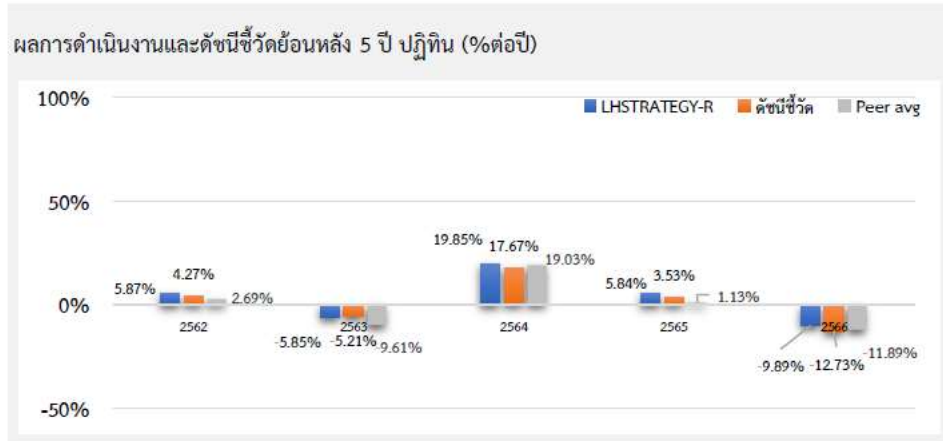
ชื่อกองทุน	มูลค่าหน่วยลงทุน	มูลค่าทรัพย์สินสุทธิ
LHSTRATEGY-D	8,6917	52,617,939.03

ข้อมูล ณ วันที่ 29 กุมภาพันธ์ 2567

- เอกสารการวัดผลการดำเนินงานของกองทุนรวมฉบับนี้ได้จัดทำขึ้นตามมาตรฐานการวัดผลการดำเนินงานของกองทุนรวมของสมาคมบริษัทจัดการลงทุน
- ผลการดำเนินงานในอดีต/ผลการเปรียบเทียบผลการดำเนินงานที่เกี่ยวข้องกับผลิตภัณฑ์ในตลาดทุน มิได้เป็นสิ่งยืนยันถึงผลการดำเนินงานในอนาคต
- ทำความเข้าใจลักษณะสินค้า เงื่อนไข ผลตอบแทน และความเสี่ยง ก่อนตัดสินใจ



ตารางเปรียบเทียบผลการดำเนินงาน  
 ชนิดขายคืนหน่วยลงทุนอัตโนมัติ  
 ข้อมูล ณ วันที่ 29 กุมภาพันธ์ 2567



ผลการดำเนินงานย้อนหลังแบบปักหมุด (¹%ต่อปี)

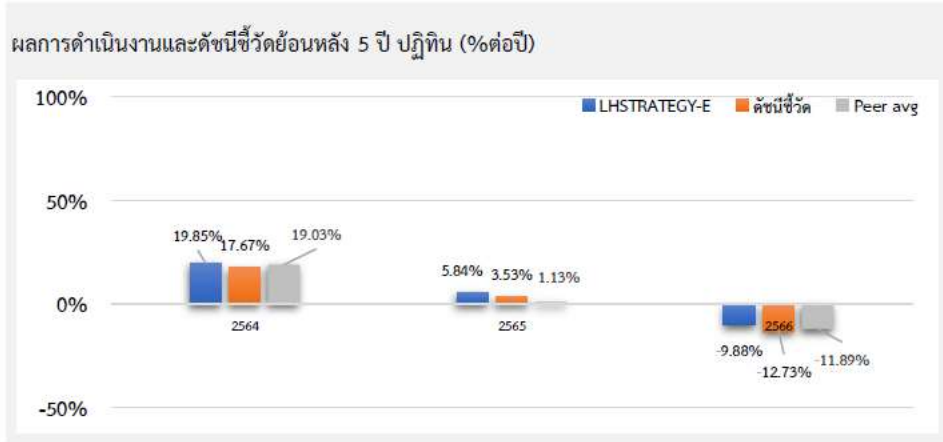
	YTD	3 เดือน	6 เดือน	1 ปี¹
LHSTRATEGY-R	-2.26	1.33	-10.27	-9.65
ดัชนีชี้วัด	-2.54	0.05	-11.35	-12.75
ค่าเฉลี่ยในกลุ่มเดียวกัน	-2.59	0.14	-10.54	-11.74
ความผันผวนกองทุน	4.27	5.04	7.77	11.69
ความผันผวนดัชนีชี้วัด	4.25	4.94	8.13	12.06
	3 ปี¹	5 ปี¹	10 ปี¹	ตั้งแต่จัดตั้ง¹
LHSTRATEGY-R	2.38	1.16	N/A	3.19
ดัชนีชี้วัด	0.05	-0.68	N/A	1.31
ค่าเฉลี่ยในกลุ่มเดียวกัน	-1.09	-1.77	1.86	N/A
ความผันผวนกองทุน	10.69	13.41	N/A	12.02
ความผันผวนดัชนีชี้วัด	11.52	16.73	N/A	15.07

ชื่อกองทุน	มูลค่าหน่วยลงทุน	มูลค่าทรัพย์สินสุทธิ
------------	------------------	----------------------

LHSTRATEGY-R 12,4516 12,297,916.43  
 ข้อมูล ณ วันที่ 29 กุมภาพันธ์ 2567

- เอกสารการวัดผลการดำเนินงานของกองทุนรวมฉบับนี้ได้จัดทำขึ้นตามมาตรฐานการวัดผลการดำเนินงานของกองทุนรวมของสมาคมบริษัทจัดการลงทุน
- ผลการดำเนินงานในอดีต/ผลการเปรียบเทียบผลการดำเนินงานที่เกี่ยวข้องกับผลิตภัณฑ์ในตลาดทุน มิได้เป็นสิ่งยืนยันถึงผลการดำเนินงานในอนาคต
- ทำความเข้าใจลักษณะสินค้า เงื่อนไข ผลตอบแทน และความเสี่ยง ก่อนตัดสินใจ

ตารางเปรียบเทียบผลการดำเนินงาน  
 ชนิดช่องทางอิเล็กทรอนิกส์  
 ข้อมูล ณ วันที่ 29 กุมภาพันธ์ 2567



ผลการดำเนินงานย้อนหลังแบบปักหมุด (1%ต่อปี)

	YTD	3 เดือน	6 เดือน	1 ปี <sup>1</sup>
LHSTRATEGY-E	-2.26	1.33	-10.27	-9.65
ดัชนีชี้วัด	-2.54	0.05	-11.35	-12.75
ค่าเฉลี่ยในกลุ่มเดียวกัน	-2.59	0.14	-10.54	-11.74
ความผันผวนกองทุน	4.27	5.04	7.77	11.69
ความผันผวนดัชนีชี้วัด	4.25	4.94	8.13	12.06
	3 ปี <sup>1</sup>	5 ปี <sup>1</sup>	10 ปี <sup>1</sup>	ตั้งแต่จัดตั้ง <sup>1</sup>
LHSTRATEGY-E	2.38	N/A	N/A	4.62
ดัชนีชี้วัด	0.05	N/A	N/A	4.50
ค่าเฉลี่ยในกลุ่มเดียวกัน	-1.09	-1.77	1.86	N/A
ความผันผวนกองทุน	10.69	N/A	N/A	11.27
ความผันผวนดัชนีชี้วัด	11.52	N/A	N/A	12.91

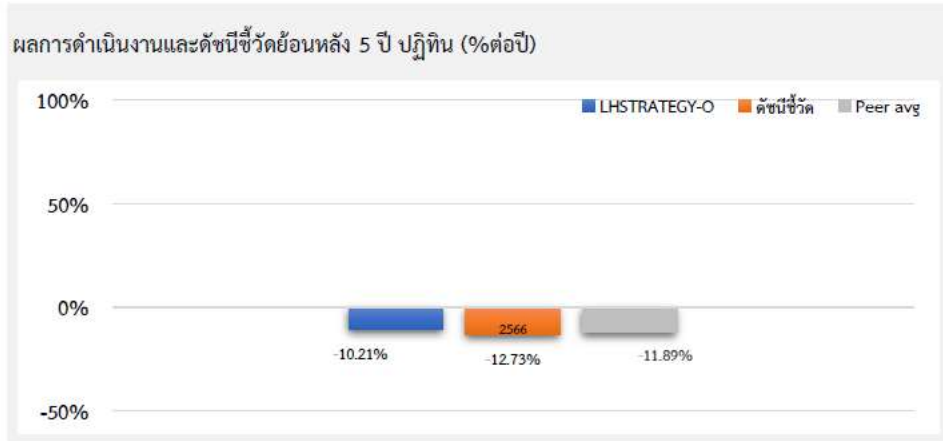
ชื่อกองทุน	มูลค่าหน่วยลงทุน	มูลค่าทรัพย์สินสุทธิ
------------	------------------	----------------------

LHSTRATEGY-E 10,5986 4,610,362.78

ข้อมูล ณ วันที่ 29 กุมภาพันธ์ 2567

- เอกสารการวัดผลการดำเนินงานของกองทุนรวมฉบับนี้ได้จัดทำขึ้นตามมาตรฐานการวัดผลการดำเนินงานของกองทุนรวมของสมาคมบริษัทจัดการลงทุน
- ผลการดำเนินงานในอดีต/ผลการเปรียบเทียบผลการดำเนินงานที่เกี่ยวข้องกับผลิตภัณฑ์ในตลาดทุน มิได้เป็นสิ่งยืนยันถึงผลการดำเนินงานในอนาคต
- ทำความเข้าใจลักษณะสินค้า เงื่อนไข ผลตอบแทน และความเสี่ยง ก่อนตัดสินใจ

ตารางเปรียบเทียบผลการดำเนินงาน  
 ชนิดบัญชีแบบไม่เปิดเผยชื่อ  
 ข้อมูล ณ วันที่ 29 กุมภาพันธ์ 2567



ผลการดำเนินงานย้อนหลังแบบปักหมุด (%ต่อปี)

	YTD	3 เดือน	6 เดือน	1 ปี <sup>1</sup>
LHSTRATEGY-O	-2.26	1.33	-10.29	-9.66
ดัชนีชี้วัด	-2.54	0.05	-11.35	-12.75
ค่าเฉลี่ยในกลุ่มเดียวกัน	-2.59	0.14	-10.54	-11.74
ความผันผวนกองทุน	4.27	5.04	7.77	11.68
ความผันผวนดัชนีชี้วัด	4.25	4.94	8.13	12.06
	3 ปี <sup>1</sup>	5 ปี <sup>1</sup>	10 ปี <sup>1</sup>	ตั้งแต่จัดตั้ง <sup>1</sup>
LHSTRATEGY-O	N/A	N/A	N/A	-6.85
ดัชนีชี้วัด	N/A	N/A	N/A	-9.58
ค่าเฉลี่ยในกลุ่มเดียวกัน	-1.09	-1.77	1.86	N/A
ความผันผวนกองทุน	N/A	N/A	N/A	10.94
ความผันผวนดัชนีชี้วัด	N/A	N/A	N/A	11.23

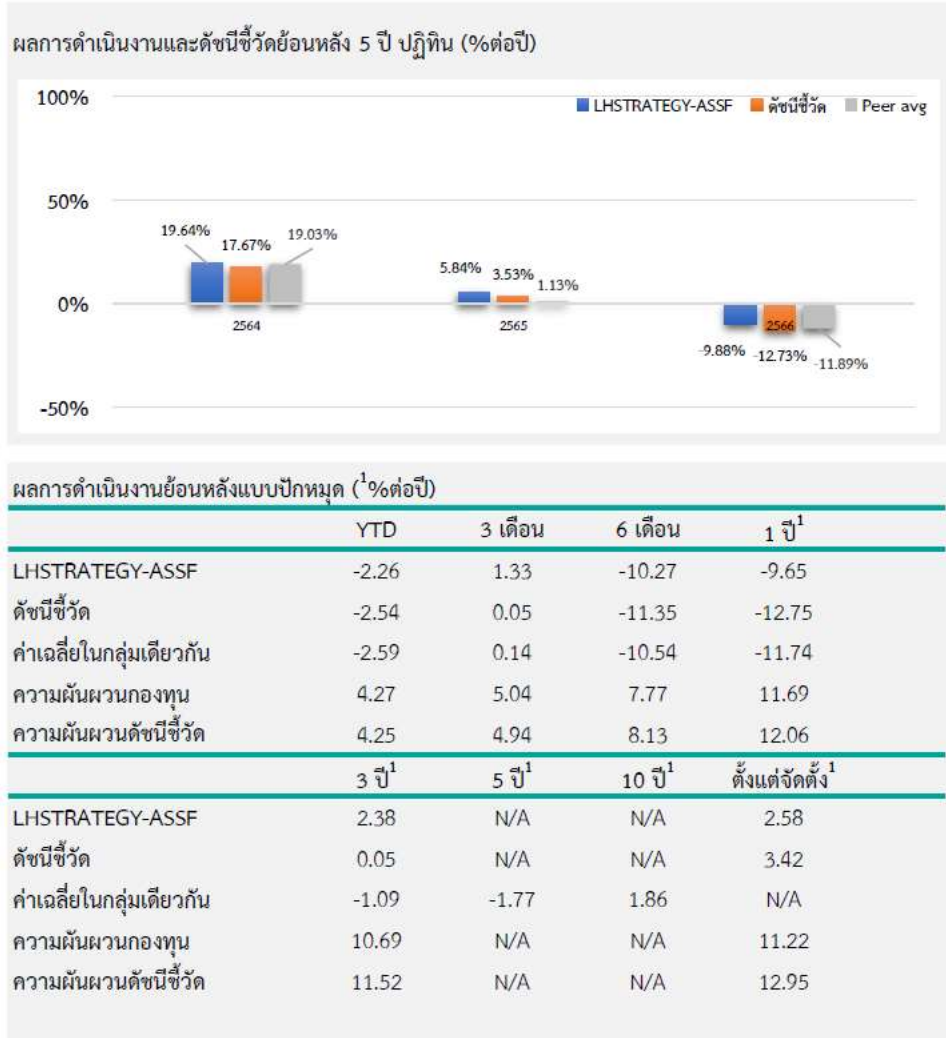
ชื่อกองทุน	มูลค่าหน่วยลงทุน	มูลค่าทรัพย์สินสุทธิ
------------	------------------	----------------------

LHSTRATEGY-O 10,8385 19,009.28

ข้อมูล ณ วันที่ 29 กุมภาพันธ์ 2567

- เอกสารการวัดผลการดำเนินงานของกองทุนรวมฉบับนี้ได้จัดทำขึ้นตามมาตรฐานการวัดผลการดำเนินงานของกองทุนรวมของสมาคมบริษัทจัดการลงทุน
- ผลการดำเนินงานในอดีต/ผลการเปรียบเทียบผลการดำเนินงานที่เกี่ยวข้องกับผลิตภัณฑ์ในตลาดทุน มิได้เป็นสิ่งยืนยันถึงผลการดำเนินงานในอนาคต
- ทำความเข้าใจลักษณะสินค้า เงื่อนไข ผลตอบแทน และความเสี่ยง ก่อนตัดสินใจ

ตารางเปรียบเทียบผลการดำเนินงาน  
 ชนิดเพื่อการออมและสะสมมูลค่า  
 ข้อมูล ณ วันที่ 29 กุมภาพันธ์ 2567



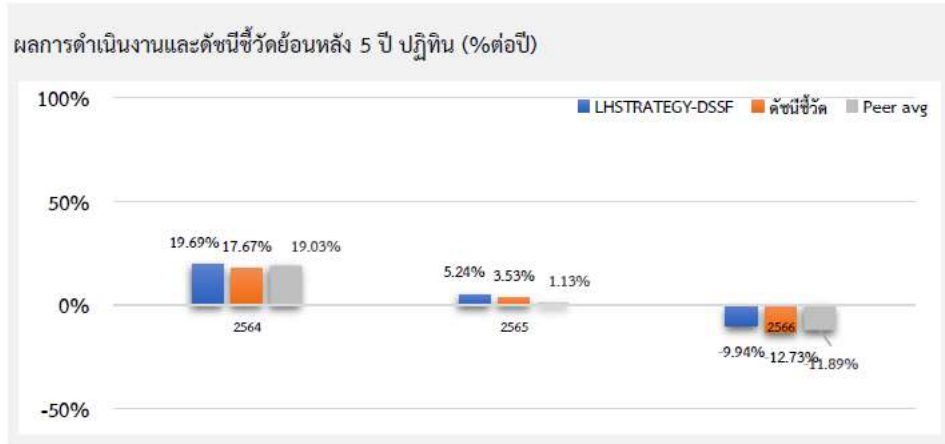
ชื่อกองทุน	มูลค่าหน่วยลงทุน	มูลค่าทรัพย์สินสุทธิ
------------	------------------	----------------------

LHSTRATEGY-ASSF 10.6702 25,212,033.10

ข้อมูล ณ วันที่ 29 กุมภาพันธ์ 2567

- เอกสารการวัดผลการดำเนินงานของกองทุนรวมฉบับนี้ได้จัดทำขึ้นตามมาตรฐานการวัดผลการดำเนินงานของกองทุนรวมของสมาคมบริษัทจัดการลงทุน
- ผลการดำเนินงานในอดีต/ผลการเปรียบเทียบผลการดำเนินงานที่เกี่ยวข้องกับผลิตภัณฑ์ในตลาดทุน มิได้เป็นสิ่งยืนยันถึงผลการดำเนินงานในอนาคต
- ทำความเข้าใจลักษณะสินค้า เงื่อนไข ผลตอบแทน และความเสี่ยง ก่อนตัดสินใจ

ตารางเปรียบเทียบผลการดำเนินงาน  
ชนิดเพื่อการออมและจ่ายเงินปันผล  
ข้อมูล ณ วันที่ 29 กุมภาพันธ์ 2567



ผลการดำเนินงานย้อนหลังแบบปีกลม (%ต่อปี)

	YTD	3 เดือน	6 เดือน	1 ปี <sup>1</sup>
LHSTRATEGY-DSSF	-2.26	1.33	-10.29	-9.67
ดัชนีชี้วัด	-2.54	0.05	-11.35	-12.75
ค่าเฉลี่ยในกลุ่มเดียวกัน	-2.59	0.14	-10.54	-11.74
ความผันผวนกองทุน	4.27	5.04	7.78	11.69
ความผันผวนดัชนีชี้วัด	4.25	4.94	8.13	12.06
	3 ปี <sup>1</sup>	5 ปี <sup>1</sup>	10 ปี <sup>1</sup>	ตั้งแต่จัดตั้ง <sup>1</sup>
LHSTRATEGY-DSSF	2.30	N/A	N/A	0.13
ดัชนีชี้วัด	0.05	N/A	N/A	3.42
ค่าเฉลี่ยในกลุ่มเดียวกัน	-1.09	-1.77	1.86	N/A
ความผันผวนกองทุน	10.69	N/A	N/A	11.96
ความผันผวนดัชนีชี้วัด	11.52	N/A	N/A	12.95

ชื่อกองทุน	มูลค่าหน่วยลงทุน	มูลค่าทรัพย์สินสุทธิ
------------	------------------	----------------------

LHSTRATEGY-DSSF 9.0817 17,735,750.06

ข้อมูล ณ วันที่ 29 กุมภาพันธ์ 2567

- เอกสารการวัดผลการดำเนินงานของกองทุนรวมฉบับนี้ได้จัดทำขึ้นตามมาตรฐานการวัดผลการดำเนินงานของกองทุนรวมของสมาคมบริษัทจัดการลงทุน
- ผลการดำเนินงานในอดีต/ผลการเปรียบเทียบผลการดำเนินงานที่เกี่ยวข้องกับผลิตภัณฑ์ในตลาดทุน มิได้เป็นสิ่งยืนยันถึงผลการดำเนินงานในอนาคต
- ทำความเข้าใจลักษณะสินค้า เงื่อนไข ผลตอบแทน และความเสี่ยง ก่อนตัดสินใจ

รายงานสถานะการลงทุน การกู้ยืมเงิน และการก่อภาระผูกพัน  
มูลค่า ณ วันที่ 29 กุมภาพันธ์ 2567

รายละเอียดการลงทุน	มูลค่าตามราคาตลาด	%NAV
หลักทรัพย์หรือทรัพย์สินในประเทศ	233,488,585.46	99.56
เงินฝากธนาคาร	19,768,259.46	8.43
หุ้นสามัญ	213,720,326.00	91.13
ประเภทรายการค้างรับค้างจ่ายหรือหนี้สินอื่น ๆ	1,027,833.99	0.44
<b>มูลค่าทรัพย์สินสุทธิ</b>	<b>234,516,419.45</b>	<b>100</b>

รายละเอียดการลงทุนในหลักทรัพย์  
มูลค่า ณ วันที่ 29 กุมภาพันธ์ 2567

รายละเอียด	อัตราส่วน (%)	จำนวนเงินต้น หรือ จำนวนหุ้น/ หน่วย	มูลค่ายุติธรรม (บาท)
<b>เงินฝากธนาคาร</b>			
ธนาคารไทยพาณิชย์ จำกัด (มหาชน)	8.43	19,741,405.73	19,768,259.46
<b>รวมเงินฝากธนาคาร</b>	<b>8.43</b>		<b>19,768,259.46</b>
<b>หุ้นสามัญ</b>			
<b>หมวดธุรกิจการท่องเที่ยวและสินค้าการ</b>			
บริษัท ดี เอราวัณ กรุ๊ป จำกัด (มหาชน)	0.95	469,300.00	2,224,482.00
บริษัท ไมเนอร์ อินเตอร์เนชั่นแนล จำกัด (มหาชน)	2.35	173,400.00	5,505,450.00
<b>หมวดธุรกิจการแพทย์</b>			
บริษัท กรุงเทพดุสิตเวชการ จำกัด(มหาชน)	3.50	287,700.00	8,199,450.00
บริษัท บางกอก เซน ฮอสปิทอล จำกัด (มหาชน)	0.98	108,800.00	2,295,680.00
บริษัท โรงพยาบาลบำรุงราษฎร์ จำกัด (มหาชน)	2.19	22,900.00	5,129,600.00
บริษัท โรงพยาบาลพระรามเก้า จำกัด (มหาชน)	1.59	196,400.00	3,731,600.00
<b>หมวดธุรกิจขนส่งและโลจิสติกส์</b>			
บริษัท การบินกรุงเทพ จำกัด (มหาชน)	0.81	119,700.00	1,903,230.00
บริษัท ท่าอากาศยานไทย จำกัด (มหาชน)	5.45	201,100.00	12,769,850.00
บริษัท เอสซีจี เจดับเบิลยูดี โลจิสติกส์ จำกัด (มหาชน)	0.77	120,200.00	1,815,020.00
<b>หมวดธุรกิจเงินทุนและหลักทรัพย์</b>			
บริษัท เงินติดล้อ จำกัด (มหาชน)	1.43	148,700.00	3,345,750.00
บริษัท เจ เอ็ม ที เนท์เวอร์ค เซอร์วิสส์ จำกัด (มหาชน)	1.10	115,400.00	2,584,960.00
บริษัท บัตรกรุงไทย จำกัด (มหาชน)	1.25	68,300.00	2,919,825.00
บริษัท เมืองไทย แคปปิตอล จำกัด (มหาชน)	1.67	85,400.00	3,907,050.00
<b>หมวดธุรกิจชิ้นส่วนอิเล็กทรอนิกส์</b>			
บริษัท เค ซี อี อีเล็กทรอนิกส์ จำกัด (มหาชน)	0.43	26,700.00	1,007,925.00
<b>หมวดธุรกิจเทคโนโลยีสารสนเทศและการสื่อสาร</b>			
บริษัท ดิทีได้ (ประเทศไทย) จำกัด (มหาชน)	1.03	100,800.00	2,419,200.00

รายละเอียด	อัตราส่วน (%)	จำนวนเงินต้น หรือ จำนวนหุ้น/หน่วย	มูลค่ายุติธรรม (บาท)
บริษัท อินเทอร์เน็ตประเทศไทย จำกัด (มหาชน)	0.98	501,700.00	2,297,786.00
บริษัท แอดวานซ์ อินโฟร์ เซอร์วิส จำกัด (มหาชน)	3.63	42,300.00	8,502,300.00
<b>หมวดธุรกิจธนาคาร</b>			
ธนาคารกรุงเทพ จำกัด (มหาชน)	2.05	33,700.00	4,819,100.00
ธนาคารไทยพาณิชย์ จำกัด (มหาชน)	2.24	46,700.00	5,253,750.00
บริษัท ทูธนชาติ จำกัด (มหาชน)	1.96	92,300.00	4,591,925.00
บริษัท ธนาคารทหารไทยธนชาติ จำกัด (มหาชน)	2.91	3,708,800.00	6,824,192.00
<b>หมวดธุรกิจบริการ</b>			
บริษัท มาสเตอร์ สตีล จำกัด (มหาชน)	3.31	105,150.00	7,754,812.50
บริษัท สยามเวลเนสกรุ๊ป จำกัด (มหาชน)	1.38	232,700.00	3,234,530.00
บริษัท เอสไอเอสบี จำกัด (มหาชน)	1.56	88,400.00	3,668,600.00
<b>หมวดธุรกิจบริการรับเหมาก่อสร้าง</b>			
บริษัท ช.การช่าง จำกัด (มหาชน)	2.22	223,900.00	5,216,870.00
<b>หมวดธุรกิจพลังงานและสาธารณูปโภค</b>			
บริษัท โกลบอล เพาเวอร์ ซินเนอร์ยี จำกัด (มหาชน)	1.89	86,900.00	4,431,900.00
บริษัท บี.กริม เพาเวอร์ จำกัด (มหาชน)	1.59	145,100.00	3,736,325.00
บริษัท ปตท.สำรวจและผลิตปิโตรเลียม จำกัด (มหาชน)	5.11	79,400.00	11,989,400.00
บริษัท สตาร์ ปิโตรเลียม รีไฟน์นิ่ง จำกัด (มหาชน)	1.02	268,000.00	2,398,600.00
<b>หมวดธุรกิจพัฒนาอสังหาริมทรัพย์</b>			
บริษัท แอสเสท เวิร์ด คอร์ป จำกัด (มหาชน)	1.97	1,196,300.00	4,617,718.00
บริษัท ดับบลิวเอชเอ คอร์ปอเรชั่น จำกัด (มหาชน)	1.45	736,900.00	3,389,740.00
บริษัท อมตะ คอร์ปอเรชั่น จำกัด (มหาชน)	1.16	120,700.00	2,715,750.00
บริษัท เซ็นทรัลพัฒนา จำกัด (มหาชน)	3.26	118,100.00	7,646,975.00
<b>หมวดธุรกิจพาณิชย์</b>			
บริษัท คาร์มาร์ท จำกัด (มหาชน)	2.65	464,400.00	6,222,960.00
บริษัท ซีพี ออลล์ จำกัด (มหาชน)	4.20	171,300.00	9,849,750.00
บริษัท ซีพี แอ็กซ์ตรา จำกัด (มหาชน)	2.01	141,800.00	4,714,850.00
บริษัท ดุโฮม จำกัด (มหาชน)	2.32	453,300.00	5,439,600.00
บริษัท ธนจิรา รีเทล คอร์ปอเรชั่น จำกัด (มหาชน)	1.13	176,100.00	2,659,110.00
บริษัท แม็คกรุ๊ป จำกัด (มหาชน)	2.14	360,300.00	5,008,170.00
บริษัท โมชิ โมชิ รีเทล คอร์ปอเรชั่น จำกัด (มหาชน)	1.20	49,670.00	2,818,772.50
บริษัท สยามโกลบอลเฮ้าส์ จำกัด (มหาชน)	1.19	164,112.00	2,789,904.00
<b>หมวดธุรกิจวัสดุก่อสร้าง</b>			
บริษัท อีสเทิร์นโพลีเมอร์ กรุ๊ป จำกัด (มหาชน)	0.98	322,900.00	2,292,590.00
<b>หมวดธุรกิจสื่อและสิ่งพิมพ์</b>			
บริษัท เดอะ วัน เอ็นเตอร์ไพรส์ จำกัด (มหาชน)	1.12	555,200.00	2,620,544.00
บริษัท แพลน บี มีเดีย จำกัด (มหาชน)	1.72	460,900.00	4,032,875.00
<b>หมวดธุรกิจอาหารและเครื่องดื่ม</b>			
บริษัท คาราบาวกรุ๊ป จำกัด (มหาชน)	1.37	46,200.00	3,210,900.00
บริษัท เคซีจี คอร์ปอเรชั่น จำกัด (มหาชน)	0.20	51,700.00	457,545.00



รายละเอียด	อัตราส่วน (%)	จำนวนเงินต้น หรือ จำนวนหุ้น/หน่วย	มูลค่ายุติธรรม (บาท)
บริษัท เช็ปปี้ จำกัด (มหาชน)	0.67	18,300.00	1,582,950.00
บริษัท เอ็นเอสแอล ฟู้ดส์ จำกัด (มหาชน)	2.11	226,900.00	4,946,420.00
บริษัท ไอ-เทล คอร์ปอเรชั่น จำกัด (มหาชน)	0.95	122,200.00	2,224,040.00
<b>รวมหุ้นสามัญ</b>	<b>91.13</b>		<b>213,720,326.00</b>
<b>รวมเงินลงทุน</b>	<b>99.56</b>		<b>233,488,585.46</b>
รายการค้างจ่ายหรือหนี้สินอื่น ๆ	0.44		1,027,833.99
<b>มูลค่าทรัพย์สินสุทธิ</b>	<b>100</b>		<b>234,516,419.45</b>

รายละเอียดตัวตราสารและอันดับความน่าเชื่อถือของตราสารแห่งนี้ เงินฝาก หรือตราสารกึ่งหนี้กึ่งทุน  
มูลค่า ณ วันที่ 29 กุมภาพันธ์ 2567

ประเภท	ผู้ออก	อันดับความน่าเชื่อถือ	มูลค่าตามราคาตลาด
เงินฝากธนาคาร	ธนาคารไทยพาณิชย์ จำกัด (มหาชน)	AA+(FITCH)	19,768,259.46

**สถาบันการจัดอันดับความน่าเชื่อถือ TRIS Rating**

**คำอธิบายการจัดอันดับเครดิตตราสารหนี้ระยะกลางและยาวมีอายุตั้งแต่ 1 ปีขึ้นไป**

- AAA อันดับเครดิตสูงสุด มีความเสี่ยงต่ำที่สุด ผู้ออกตราสารหนี้มีความสามารถในการชำระดอกเบี้ยและคืนเงินต้นในเกณฑ์สูงสุด และได้รับผลกระทบน้อยจากการเปลี่ยนแปลงทางธุรกิจ เศรษฐกิจ และสิ่งแวดล้อมอื่น ๆ
- AA มีความเสี่ยงต่ำมาก ผู้ออกตราสารหนี้มีความสามารถในการชำระดอกเบี้ยและคืนเงินต้นในเกณฑ์สูงมาก แต่อาจได้รับผลกระทบจากการเปลี่ยนแปลงทางธุรกิจ เศรษฐกิจ และสิ่งแวดล้อมอื่น ๆ มากกว่าอันดับเครดิตที่อยู่ในระดับ AAA
- A มีความเสี่ยงในระดับต่ำ ผู้ออกตราสารหนี้มีความสามารถในการชำระดอกเบี้ยและคืนเงินต้นในเกณฑ์สูง แต่อาจได้รับผลกระทบจากการเปลี่ยนแปลงทางธุรกิจ เศรษฐกิจ และสิ่งแวดล้อมอื่น ๆ มากกว่าอันดับเครดิตที่อยู่ในระดับสูงกว่า
- BBB มีความเสี่ยงในระดับปานกลาง ผู้ออกตราสารหนี้มีความสามารถในการชำระดอกเบี้ยและคืนเงินต้นในเกณฑ์ที่เพียงพอ แต่มีความอ่อนไหวต่อการเปลี่ยนแปลงทางธุรกิจ เศรษฐกิจ และสิ่งแวดล้อมอื่น ๆ มากกว่า และอาจมีความสามารถในการชำระหนี้อ่อนแอลงเมื่อเทียบกับอันดับเครดิตที่อยู่ในระดับสูงกว่า
- BB มีความเสี่ยงในระดับสูง ผู้ออกตราสารหนี้มีความสามารถในการชำระดอกเบี้ยและคืนเงินต้นในเกณฑ์ต่ำกว่าระดับปานกลาง และจะได้รับผลกระทบจากการเปลี่ยนแปลงทางธุรกิจ เศรษฐกิจ และสิ่งแวดล้อมอื่น ๆ ค่อนข้างชัดเจน ซึ่งอาจส่งให้ความสามารถในการชำระหนี้อยู่ในเกณฑ์ที่ไม่เพียงพอ
- B มีความเสี่ยงในระดับสูงมาก ผู้ออกตราสารหนี้มีความสามารถในการชำระดอกเบี้ยและคืนเงินต้นในเกณฑ์ต่ำ และอาจจะหมดความสามารถหรือความตั้งใจในการชำระหนี้ได้ตามการเปลี่ยนแปลงของสถานการณ์ทางธุรกิจ เศรษฐกิจ และสิ่งแวดล้อมอื่น ๆ
- C มีความเสี่ยงในการผิดนัดชำระหนี้สูงที่สุด ผู้ออกตราสารหนี้ไม่มีความสามารถในการชำระดอกเบี้ยและคืนเงินต้นตามกำหนดอย่างชัดเจน โดยต้องอาศัยเงื่อนไขที่เอื้ออำนวยทางธุรกิจ เศรษฐกิจ และสิ่งแวดล้อมอื่น ๆ อย่างมากจึงจะมีความสามารถในการชำระหนี้ได้
- D เป็นระดับที่อยู่ในสถานะผิดนัดชำระหนี้ โดยผู้ออกตราสารหนี้ไม่สามารถชำระดอกเบี้ยและคืนเงินต้นได้ตามกำหนด



อันดับเครดิตจาก AA ถึง C อาจมีเครื่องหมายบวก (+) หรือลบ (-) ต่อท้ายเพื่อจำแนกความแตกต่างของคุณภาพของอันดับเครดิตภายในระดับเดียวกัน

#### คำอธิบายการจัดอันดับเครดิตตราสารหนี้ระยะสั้นมีอายุต่ำกว่า 1 ปี

- T1 ผู้ออกตราสารหนี้มีสถานะทั้งทางด้านการตลาดและการเงินที่แข็งแกร่งในระดับดีมาก และนักลงทุนจะได้รับความคุ้มครองจากการผิดนัดชำระหนี้ที่ต่ำกว่าอันดับเครดิตในระดับอื่น ผู้ออกตราสารหนี้ได้รับอันดับเครดิตในระดับดังกล่าวซึ่งมีเครื่องหมาย “+” ด้วยจะได้รับความคุ้มครองด้านการผิดนัดชำระหนี้ที่สูงยิ่งขึ้น
- T2 ผู้ออกตราสารหนี้มีสถานะทั้งทางด้านการตลาดและการเงินที่แข็งแกร่งในระดับดี และมีความสามารถในการชำระหนี้ระยะสั้นในระดับที่น่าพอใจ
- T3 ผู้ออกตราสารหนี้มีความสามารถในการชำระหนี้ระยะสั้นในระดับที่ยอมรับได้
- T4 ผู้ออกตราสารหนี้มีความสามารถในการชำระหนี้ระยะสั้นที่ค่อนข้างอ่อนแอ

อันดับเครดิตทุกประเภทที่จัดโดย TRIS Rating เป็นอันดับเครดิตตราสารหนี้ในตระกูลเงินบาท ซึ่งสะท้อนความสามารถในการชำระหนี้ของผู้ออกตราสารโดยไม่รวมความเสี่ยงในการเปลี่ยนแปลงการชำระหนี้จากสกุลเงินบาทเป็นสกุลเงินตราต่างประเทศ

นอกจากนี้ TRIS Rating ยังกำหนด “แนวโน้มอันดับเครดิต” (Rating Outlook) เพื่อสะท้อนความเป็นไปได้ของการเปลี่ยนแปลงอันดับเครดิตของผู้ออกตราสารในระยะปานกลางหรือระยะยาว โดย TRIS Rating จะพิจารณาถึงโอกาสที่จะเกิดการเปลี่ยนแปลงของภาวะอุตสาหกรรมและสภาพแวดล้อมทางธุรกิจในอนาคตของผู้ออกตราสารที่อาจกระทบต่อความสามารถในการชำระหนี้ ทั้งนี้ แนวโน้มอันดับเครดิตที่ออกให้แก่หน่วยงานหนึ่ง ๆ จะเทียบเท่ากับความสามารถในการชำระหนี้ของหน่วยงานนั้น ๆ แนวโน้มอันดับเครดิตแบ่งออกเป็น 4 ระดับ ได้แก่

Positive	หมายถึง อันดับเครดิตอาจปรับขึ้น
Stable	หมายถึง อันดับเครดิตอาจไม่เปลี่ยนแปลง
Negative	หมายถึง อันดับเครดิตอาจปรับลดลง
Developing	หมายถึง อันดับเครดิตอาจปรับขึ้น ปรับลดลง หรือไม่เปลี่ยนแปลง

#### สถาบันการจัดอันดับความน่าเชื่อถือ Fitch Rating

##### คำอธิบายการจัดอันดับความน่าเชื่อถือระยะยาว สำหรับประเทศไทย

- AAA(tha) แสดงถึงระดับความน่าเชื่อถือขั้นสูงสุดของอันดับความน่าเชื่อถือภายในประเทศไทย ซึ่งกำหนดโดย Fitch โดยอันดับความน่าเชื่อถือนี้จะมอบให้กับอันดับความน่าเชื่อถือที่มีความเสี่ยง “น้อยที่สุด” เมื่อเปรียบเทียบกับผู้ออกตราสารหรือตราสารอื่นในประเทศไทย และโดยปกติแล้วจะกำหนดให้แก่ตราสารทางการเงินที่ออกหรือค้ำประกันโดยรัฐบาล
- AA(tha) แสดงถึงระดับความน่าเชื่อถือขั้นสูงมากเปรียบเทียบกับผู้ออกตราสารหรือตราสารอื่นในประเทศไทย โดยระดับความน่าเชื่อถือของตราสารทางการเงินขั้นนี้ต่างจากผู้ออกตราสารหรือตราสารอื่นที่ได้รับการจัดอันดับความน่าเชื่อถือขั้นสูงสุดของประเทศไทยเพียงเล็กน้อย
- BBB (tha) แสดงถึงระดับความน่าเชื่อถือขั้นปานกลางเมื่อเปรียบเทียบกับผู้ออกตราสารหรือตราสารอื่นในประเทศไทย อย่างไรก็ตามมีความเป็นไปได้มากกว่าการเปลี่ยนแปลงของสถานการณ์หรือสภาพทางเศรษฐกิจจะมีผลกระทบต่อความสามารถในการชำระหนี้ได้ตรงตามกำหนดเวลาของตราสารทางการเงินเหล่านี้มากกว่าตราสารหนี้อื่นที่ได้รับการจัดอันดับความน่าเชื่อถือในประเภทที่สูงกว่า

- BB (tha) แสดงถึงระดับความน่าเชื่อถือค่อนข้างต่ำเมื่อเปรียบเทียบกับผู้ออกตราสารหรือตราสารอื่นในประเทศไทย การชำระหนี้ตามเงื่อนไขของตราสารเหล่านี้ภายในประเทศนั้น ๆ มีความไม่แน่นอนในระดับหนึ่งและความสามารถในการชำระหนี้คืนตามกำหนดเวลาจะมีความไม่แน่นอนมากขึ้นตามการเปลี่ยนแปลงของเศรษฐกิจในทางลบ
- B (tha) แสดงถึงระดับความน่าเชื่อถือขั้นต่ำอย่างมีนัยสำคัญเมื่อเปรียบเทียบกับผู้ออกตราสารหรือตราสารอื่นในประเทศไทย การปฏิบัติตามเงื่อนไขของตราสารหนี้และข้อผูกพันทางการเงินยังคงเป็นไปได้ในปัจจุบัน แต่ความมั่นคงยังจำกัดอยู่ในระดับหนึ่งเท่านั้น และความสามารถในการชำระหนี้คืนตามกำหนดเวลาอย่างต่อเนื่องนั้นไม่แน่นอน ขึ้นอยู่กับสถานะที่เอื้อต่อการดำเนินธุรกิจและสภาพทางเศรษฐกิจ
- CCC(tha), CC(tha), C(tha) แสดงถึงระดับความน่าเชื่อถือขั้นต่ำมากเมื่อเปรียบเทียบกับผู้ออกตราสารหรือตราสารอื่นในประเทศไทย ความสามารถในการปฏิบัติตามข้อผูกพันทางการเงินขึ้นอยู่กับสถานะที่เอื้อต่อการดำเนินธุรกิจและการพัฒนาทางเศรษฐกิจเพียงอย่างเดียว
- D(tha) อันดับความน่าเชื่อถือเหล่านี้ จะถูกกำหนดให้สำหรับองค์กรหรือตราสารหนี้ซึ่งกำลังอยู่ในภาวะผิดนัดชำระหนี้ในปัจจุบัน

#### คำอธิบายการจัดอันดับความน่าเชื่อถือระยะสั้น สำหรับประเทศไทย

- F1 (tha) แสดงถึงระดับความสามารถขั้นสูงสุดในการชำระหนี้ตามเงื่อนไขของตราสารตรงตามกำหนดเมื่อเปรียบเทียบกับผู้ออกตราสารหรือตราสารอื่น ๆ ในประเทศไทย ภายใต้อันดับความน่าเชื่อถือนี้จะมอบให้สำหรับอันดับความน่าเชื่อถือที่มีความเสี่ยง “น้อยที่สุด” เมื่อเปรียบเทียบกับผู้ออกตราสารอื่นในประเทศเดียวกันและโดยปกติแล้วจะกำหนดให้กับตราสารทางการเงินที่ออกหรือค้ำประกันโดยรัฐบาล ในกรณีที่มีระดับความน่าเชื่อถือสูงเป็นพิเศษจะมีสัญลักษณ์ “+” แสดงไว้เพิ่มเติมจากอันดับความน่าเชื่อถือที่กำหนด
- F2 (tha) แสดงถึงระดับความสามารถในการชำระหนี้ตามเงื่อนไขทางการเงินของตราสารตามกำหนดเวลาในระดับที่น่าพอใจเมื่อเปรียบเทียบกับผู้ออกตราสารหรือตราสารอื่น ๆ ในประเทศไทย อย่างไรก็ตาม ระดับความน่าเชื่อถือดังกล่าวยังไม่อาจเทียบเท่ากับกรณีที่ได้รับการจัดอันดับความน่าเชื่อถือที่สูงกว่า
- F3 (tha) แสดงถึงระดับความสามารถในการชำระหนี้ตามเงื่อนไขทางการเงินของตราสารตามกำหนดเวลาในระดับปานกลางเมื่อเปรียบเทียบกับผู้ออกตราสารหรือตราสารอื่น ๆ ในประเทศไทย ความสามารถในการชำระหนี้ดังกล่าวจะมีความไม่แน่นอนมากขึ้นไปตามความเปลี่ยนแปลงในทางลบในระยะสั้นมากกว่าตราสารที่ได้รับการจัดอันดับความน่าเชื่อถือที่สูงกว่า
- B (tha) แสดงถึงระดับความสามารถในการชำระหนี้ตามเงื่อนไขทางการเงินของตราสารตามกำหนดเวลาที่ไม่แน่นอนเมื่อเปรียบเทียบกับผู้ออกตราสารหรือตราสารอื่น ๆ ในประเทศไทย ความสามารถในการชำระหนี้ดังกล่าวจะไม่แน่นอนมากขึ้นตามการเปลี่ยนแปลงทางเศรษฐกิจและการเงินในทางลบระยะสั้น
- C (tha) แสดงถึงระดับความสามารถในการชำระหนี้ตามเงื่อนไขทางการเงินของตราสารตามกำหนดเวลาที่ไม่แน่นอนสูงเมื่อเปรียบเทียบกับผู้ออกตราสารหรือตราสารอื่น ๆ ในประเทศไทย ความสามารถในการปฏิบัติตามข้อผูกพันทางการเงินขึ้นอยู่กับสถานะที่เอื้อต่อการดำเนินธุรกิจและสภาพการณ์ทางเศรษฐกิจเท่านั้น
- D (tha) แสดงถึงการผิดนัดชำระหนี้ที่ได้เกิดขึ้นแล้วหรือกำลังจะเกิดขึ้น

### หมายเหตุประกอบการจัดอันดับความน่าเชื่อถือในระยะยาว ในระยะสั้น สำหรับประเทศไทย

เครื่องบ่งชี้พิเศษสำหรับประเทศไทย “tha” จะถูกระบุไว้ต่อจากอันดับความน่าเชื่อถือทุกระดับ เพื่อแยกความแตกต่างออกจากการจัดอันดับความน่าเชื่อถือระดับสากล เครื่องหมาย “ + ” หรือ “ - ” อาจจะถูกระบุไว้เพิ่มเติมต่อจากอันดับความน่าเชื่อถือสำหรับประเทศหนึ่ง ๆ เพื่อแสดงถึงสถานะย่อยโดยเปรียบเทียบกันภายในอันดับความน่าเชื่อถือชั้นหลัก ทั้งนี้ จะไม่มีการระบุสัญลักษณ์ต่อท้ายดังกล่าว สำหรับอันดับความน่าเชื่อถือระดับ “AAA (tha)” หรืออันดับที่ต่ำกว่า “CCC (tha)”

สำหรับอันดับความน่าเชื่อถือในระยะยาวและจะไม่มีการระบุสัญลักษณ์ต่อท้ายดังกล่าวสำหรับอันดับความน่าเชื่อถือในระยะสั้น นอกเหนือจาก “F1 (tha)”

สัญญาณการปรับอันดับความน่าเชื่อถือ (Rating Watch) : สัญญาณการปรับอันดับความน่าเชื่อถือจะถูกใช้เพื่อแจ้งให้นักลงทุนทราบว่ามีความเป็นไปได้ที่จะมีการเปลี่ยนแปลงอันดับความน่าเชื่อถือและแจ้งแนวโน้มทิศทางการเปลี่ยนแปลงดังกล่าว สัญญาณดังกล่าวอาจระบุเป็น “สัญญาณบวก” ซึ่งบ่งชี้แนวโน้มในการปรับอันดับความน่าเชื่อถือให้สูงขึ้น “สัญญาณลบ” จะบ่งชี้แนวโน้มในการปรับอันดับความน่าเชื่อถือให้ต่ำลง หรือ “สัญญาณวิวัฒน์” ในกรณีที่อันดับความน่าเชื่อถืออาจได้รับการปรับขึ้น ปรับลง หรือคงที่ โดยปกติสัญญาณการปรับอันดับความน่าเชื่อถือมักจะถูกระบุไว้สำหรับช่วงระยะเวลาสั้น ๆ

### รายงานสรุปเงินลงทุน มูลค่า ณ วันที่ 29 กุมภาพันธ์ 2567

กลุ่มของตราสารการลงทุน	มูลค่าตามราคาตลาด	%NAV
(ก) ตราสารภาครัฐไทย/ตราสารภาครัฐต่างประเทศ	-	-
(ข) ตราสารที่ธนาคารที่มีกฎหมายเฉพาะจัดตั้งขึ้น ธนาคารพาณิชย์ หรือบริษัทเงินทุนเป็นผู้ออก/ส่งจ่าย/รับอวัล/ค้ำประกัน	19,768,259.46	8.43
(ค) ตราสารที่มีอันดับความน่าเชื่อถืออยู่ในอันดับที่สามารถลงทุนได้ (Investment grade)	-	-
(ง) ตราสารที่มีอันดับความน่าเชื่อถืออยู่ในอันดับต่ำกว่าอันดับที่สามารถลงทุนได้ (Non-Investment grade) หรือไม่มี Rating	-	-

สัดส่วนเงินลงทุนขั้นสูงต่อมูลค่าทรัพย์สินสุทธิของกองทุนสำหรับกลุ่มตราสารตาม (ง) เท่ากับ 15% NAV

รายชื่อหุ้นที่ลงทุน 10 อันดับแรก พร้อมสัดส่วนการลงทุน  
มูลค่า ณ วันที่ 29 กุมภาพันธ์ 2567

ลำดับ	ชื่อหลักทรัพย์	ชื่อย่อ	ร้อยละของเงินลงทุน
1	บริษัท ทำอากาศยานไทย จำกัด (มหาชน)	AOT	5.45
2	บริษัท ปตท.สำรวจและผลิตปิโตรเลียม จำกัด (มหาชน)	PTTEP	5.11
3	บริษัท ซี.พี.ออลล์ จำกัด (มหาชน)	CPALL	4.20
4	บริษัท แอดวานซ์ อินโฟร์ เซอร์วิส จำกัด (มหาชน)	ADVANC	3.63
5	บริษัท กรุงเทพคูสิตเวชการ จำกัด (มหาชน)	BDMS	3.50
6	บริษัท มาสเตอร์ สตีล จำกัด (มหาชน)	MASTER	3.31
7	บริษัท เซ็นทรัลพัฒนา จำกัด (มหาชน)	CPN	3.26
8	บริษัท ธนาकरทหารไทยธนาชาติ จำกัด (มหาชน)	TTB	2.91
9	บริษัท คาร์มาร์ท จำกัด (มหาชน)	KAMART	2.65
10	บริษัท ไมเนอร์ อินเตอร์เนชั่นแนล จำกัด (มหาชน)	MINT	2.35

รายงานการลงทุนที่ไม่เป็นไปตามนโยบายการลงทุน  
รอบปีบัญชีระหว่างวันที่ 1 มีนาคม 2566 ถึงวันที่ 29 กุมภาพันธ์ 2567

วันที่	รายละเอียด	การดำเนินการแก้ไข
	<b>การลงทุนเป็นไปตามนโยบายการลงทุน</b>	

การใช้สิทธิออกเสียงในที่ประชุมผู้ถือหุ้น

ผู้ลงทุนสามารถตรวจสอบแนวทางในการใช้สิทธิออกเสียงและการดำเนินการใช้สิทธิออกเสียงได้ที่ website ของบริษัทจัดการ [www.lhfund.co.th](http://www.lhfund.co.th)

รายงานรายชื่อของบุคคลที่เกี่ยวข้อง ที่มีการทำธุรกรรมกับกองทุนรวม

กองทุนรวมมีการทำธุรกรรมกับบุคคลที่เกี่ยวข้องในรอบระยะเวลาตั้งแต่วันที่ 1 มีนาคม 2566 ถึงวันที่ 29 กุมภาพันธ์ 2567 ตามรายชื่อ ดังนี้

- บริษัทหลักทรัพย์ แลนด์ แอนด์ เฮ้าส์ จำกัด (มหาชน)
- บริษัท แลนด์ แอนด์ เฮ้าส์ จำกัด (มหาชน)

หมายเหตุ : ผู้ลงทุนสามารถตรวจสอบการทำธุรกรรมกับบุคคลที่เกี่ยวข้องกับกองทุนรวม ได้ที่บริษัทจัดการโดยตรง หรือที่ website ของบริษัทหลักทรัพย์จัดการกองทุน แลนด์ แอนด์ เฮ้าส์ จำกัด [www.lhfund.co.th](http://www.lhfund.co.th) และสำนักงานคณะกรรมการ ก.ล.ต. [www.sec.or.th](http://www.sec.or.th)

การรับผลประโยชน์ตอบแทนเนื่องจากการใช้บริการบุคคลอื่นๆ (Soft Commission)

จำนวน	บริษัทที่ให้ผลประโยชน์	ข่าวสาร, บทวิเคราะห์	จัดเยี่ยมชมบริษัท	สัมมนา	เหตุผลในการรับผลประโยชน์
1	บริษัทหลักทรัพย์ เอเชีย พลัส จำกัด (มหาชน)	✓	-	✓	เพื่อประโยชน์ในการลงทุนของกองทุน
2	บริษัทหลักทรัพย์ กรุงศรี พัฒนสิน จำกัด (มหาชน)	✓	-	-	เพื่อประโยชน์ในการลงทุนของกองทุน
3	บริษัทหลักทรัพย์ เคจีไอ (ประเทศไทย) จำกัด (มหาชน)	✓	✓	✓	เพื่อประโยชน์ในการลงทุนของกองทุน
4	ธนาคารทหารไทยธนชาต จำกัด (มหาชน)	✓	-	-	เพื่อประโยชน์ในการลงทุนของกองทุน
5	บริษัทหลักทรัพย์ ทรินิตี้ จำกัด	✓	-	✓	เพื่อประโยชน์ในการลงทุนของกองทุน
6	บริษัทหลักทรัพย์ ฟิวลูป (ประเทศไทย) จำกัด (มหาชน)	✓	-	-	เพื่อประโยชน์ในการลงทุนของกองทุน
7	ธนาคารเกียรตินาคินภัทร จำกัด (มหาชน)	✓	-	-	เพื่อประโยชน์ในการลงทุนของกองทุน
8	ธนาคารอาคารสงเคราะห์	✓	-	-	เพื่อประโยชน์ในการลงทุนของกองทุน
9	ธนาคารแลนด์ แอนด์ เฮ้าส์ จำกัด (มหาชน)	✓	-	-	เพื่อประโยชน์ในการลงทุนของกองทุน
10	ธนาคารไอซีบีซี (ไทย) จำกัด (มหาชน)	✓	-	-	เพื่อประโยชน์ในการลงทุนของกองทุน
11	ธนาคารซีทีแบงก์ สาขากรุงเทพฯ	✓	-	-	เพื่อประโยชน์ในการลงทุนของกองทุน
12	บริษัทหลักทรัพย์ ฟินันเซีย ไซรัส จำกัด (มหาชน)	✓	✓	✓	เพื่อประโยชน์ในการลงทุนของกองทุน
13	บริษัทหลักทรัพย์ ยูโอบี เคย์เฮียน (ประเทศไทย) จำกัด (มหาชน)	✓	-	-	เพื่อประโยชน์ในการลงทุนของกองทุน
14	บริษัทหลักทรัพย์ ทีเอสโก้ จำกัด (มหาชน)	✓	✓	✓	เพื่อประโยชน์ในการลงทุนของกองทุน
15	บริษัทหลักทรัพย์ ภัทร จำกัด (มหาชน)	✓	✓	✓	เพื่อประโยชน์ในการลงทุนของกองทุน
16	บริษัทหลักทรัพย์ เมย์แบงก์ กิมเอ็ง (ประเทศไทย) จำกัด (มหาชน)	✓	-	-	เพื่อประโยชน์ในการลงทุนของกองทุน
17	บริษัทหลักทรัพย์ ซีจีเอส-ซีไอเอ็มบี (ประเทศไทย) จำกัด	✓	-	✓	เพื่อประโยชน์ในการลงทุนของกองทุน
18	บริษัทหลักทรัพย์ เอเชีย เวลท์ จำกัด	✓	-	-	เพื่อประโยชน์ในการลงทุนของกองทุน
19	บริษัทหลักทรัพย์ บัวหลวง จำกัด (มหาชน)	✓	✓	✓	เพื่อประโยชน์ในการลงทุนของกองทุน
20	บริษัทหลักทรัพย์ ไทยพาณิชย์ จำกัด	✓	✓	✓	เพื่อประโยชน์ในการลงทุนของกองทุน
21	บริษัทหลักทรัพย์ กรุงศรี จำกัด (มหาชน)	✓	✓	✓	เพื่อประโยชน์ในการลงทุนของกองทุน
22	บริษัทหลักทรัพย์ แลนด์ แอนด์ เฮ้าส์ จำกัด (มหาชน)	✓	-	-	เพื่อประโยชน์ในการลงทุนของกองทุน
23	บริษัทหลักทรัพย์ ดีบีเอส วิคเคอร์ส (ประเทศไทย) จำกัด	✓	✓	✓	เพื่อประโยชน์ในการลงทุนของกองทุน
24	บริษัทหลักทรัพย์อาร์เอชบี (ประเทศไทย) จำกัด (มหาชน)	✓	-	-	เพื่อประโยชน์ในการลงทุนของกองทุน
25	บริษัทหลักทรัพย์กสิกรไทย จำกัด (มหาชน)	✓	✓	✓	เพื่อประโยชน์ในการลงทุนของกองทุน
26	บริษัทหลักทรัพย์ธนชาต จำกัด (มหาชน)	✓	✓	✓	เพื่อประโยชน์ในการลงทุนของกองทุน
27	บริษัทหลักทรัพย์ ซี แอล เอส เอ (ประเทศไทย) จำกัด	✓	-	-	เพื่อประโยชน์ในการลงทุนของกองทุน
28	บริษัทหลักทรัพย์ ดาโอ (ประเทศไทย) จำกัด (มหาชน)	✓	✓	✓	เพื่อประโยชน์ในการลงทุนของกองทุน

ค่านายหน้าซื้อขายหลักทรัพย์  
ตั้งแต่วันที่ 1 มีนาคม 2566 ถึงวันที่ 29 กุมภาพันธ์ 2567

ลำดับ	ชื่อบริษัทนายหน้า	ค่านายหน้า (บาท)	อัตราส่วน (%)
1	บริษัทหลักทรัพย์ เกียรตินาคินภัทร จำกัด (มหาชน)	524,079.98	17.24
2	บริษัทหลักทรัพย์ ฟินันเซีย ไซรัส จำกัด (มหาชน)	493,294.62	16.23
3	บริษัทหลักทรัพย์ กลีกรไทย จำกัด (มหาชน)	418,387.83	13.76
4	บริษัทหลักทรัพย์ ทีเอสโก้ จำกัด	280,723.86	9.24
5	บริษัทหลักทรัพย์ แลนด์ แอนด์ เฮ้าส์ จำกัด (มหาชน)	239,974.40	7.89
6	บริษัทหลักทรัพย์ บัวหลวง จำกัด	235,285.54	7.74
7	บริษัทหลักทรัพย์ ดาโอ (ประเทศไทย) จำกัด (มหาชน)	172,922.37	5.69
8	บริษัทหลักทรัพย์ ธนชาต จำกัด (มหาชน)	141,718.97	4.66
9	บริษัทหลักทรัพย์ อินโนเวสต์ เอกซ์ จำกัด	112,962.30	3.72
10	บริษัทหลักทรัพย์ ซีจีเอส อินเตอร์เนชั่นแนล (ประเทศไทย) จำกัด	107,280.11	3.53
11	บริษัทหลักทรัพย์ กรุงศรี พัฒนสิน จำกัด (มหาชน)	93,701.19	3.08
12	บริษัทหลักทรัพย์ ดีบีเอส วิคเคอร์ส (ประเทศไทย) จำกัด	93,221.69	3.07
13	บริษัทหลักทรัพย์ เมย์แบงก์ (ประเทศไทย) จำกัด (มหาชน)	63,797.00	2.10
14	บริษัท หลักทรัพย์ ทรินิตี้ จำกัด	31,489.20	1.04
15	บริษัท หลักทรัพย์ เคจีไอ (ประเทศไทย) จำกัด (มหาชน)	30,775.75	1.01
รวม		3,039,614.81	100.00

หมายเหตุ \*รวมภาษีมูลค่าเพิ่ม

อัตราส่วนหมุนเวียนการลงทุนของกองทุน (Portfolio Turnover Ratio: PTR)  
มูลค่า ณ วันที่ 29 กุมภาพันธ์ 2567

ชื่อกองทุน	PTR
กองทุนเปิด แอล เอช สแตรทิจี อีควิตี้	2.7427

ข้อมูลการถือหน่วยลงทุนเกิน 1 ใน 3  
ณ วันที่ 29 กุมภาพันธ์ 2567

ผู้ถือหน่วย (ราย)	สัดส่วน (ร้อยละ)
N/A	N/A

ค่าใช้จ่ายที่เรียกเก็บจากกองทุนรวม  
สำหรับรอบระยะเวลาตั้งแต่วันที่ 1 มีนาคม 2566 ถึงวันที่ 29 กุมภาพันธ์ 2567

ค่าใช้จ่ายที่เรียกเก็บจากกองทุนรวม

รายการที่เรียกเก็บ	ร้อยละของมูลค่าทรัพย์สินสุทธิ		
	ตามโครงการ	(หน่วย : พันบาท)	เรียกเก็บจริง
<b>1. ค่าธรรมเนียมและค่าใช้จ่ายรวมทั้งหมดที่ประมาณการได้</b>			
● ค่าธรรมเนียมการจัดการ (Management Fee)	ไม่เกินร้อยละ 3.21	5,048.88	1.69174
● ค่าธรรมเนียมผู้ดูแลผลประโยชน์ (Trustee Fee)	ไม่เกินร้อยละ 0.11	72.02	0.02413
● ค่าธรรมเนียมนายทะเบียน (Registrar Fee)	ไม่เกินร้อยละ 0.81, 0.94	1,200.28	0.40218
● ค่าที่ปรึกษาการลงทุน (Advisory Fee)	ไม่มี	ไม่มี	ไม่มี
● ค่าใช้จ่ายอื่นๆ :-	ไม่เกินร้อยละ 4.28	134.08	0.04492
- ค่าโฆษณาประชาสัมพันธ์	ไม่เกินร้อยละ 0.50	ไม่มี	ไม่มี
- ค่าสอบบัญชี (Audit Fee)	จ่ายตามจริง	60.00	0.02010
- ค่าจัดตั้งและจดทะเบียนกองทุน (Setup and Registered Fund)	จ่ายตามจริง	0.00	0.00000
- ค่าใช้จ่ายในการจัดทำ จัดพิมพ์รายงานถึงผู้ถือหุ้น	จ่ายตามจริง	0.00	0.00000
- ค่าใช้จ่ายอื่นๆ ในการดำเนินโครงการ (Others Operating Expense)	จ่ายตามจริง	74.08	0.02482
<b>2. ค่าธรรมเนียมและค่าใช้จ่ายรวมทั้งหมดที่ประมาณการไม่ได้</b>			
- ไม่มี	จ่ายตามจริง	ไม่มี	ไม่มี
<b>รวมค่าใช้จ่ายทั้งหมด</b>	<b>ไม่เกินร้อยละ 4.28</b>	<b>6,455.26</b>	<b>2.16297</b>
ค่าใช้จ่ายในการซื้อขายหลักทรัพย์	จ่ายตามจริง	3,039.61	1.01849

หมายเหตุ :

- 1) ค่าธรรมเนียมและค่าใช้จ่ายต่าง ๆ รวมภาษีมูลค่าเพิ่ม หรือภาษีธุรกิจเฉพาะ หรือภาษีอื่นใด (ถ้ามี) แต่ยังไม่รวมค่านายหน้าซื้อขายหลักทรัพย์และค่าธรรมเนียมต่าง ๆ ที่เกิดขึ้นจากการซื้อขายหลักทรัพย์
- 2) ค่าธรรมเนียมนายทะเบียนหน่วยลงทุนชนิดขายคืนหน่วยลงทุนอัตโนมัติ, ชนิดจ่ายเงินปันผล, ชนิดช่องทางอิเล็กทรอนิกส์, ชนิดเพื่อการออมและสะสมมูลค่าและชนิดเพื่อการออมและจ่ายเงินปันผล ไม่เกินร้อยละ 0.94 ชนิดสะสมมูลค่า ไม่เกินร้อยละ 0.81
- 3) ค่าธรรมเนียมค่าใช้จ่ายที่เรียกเก็บจากกองทุนรวม เมื่อรวมกันทั้งหมดแล้วต้องไม่เกินอัตราร้อยละ 4.28 ต่อปี ของมูลค่าทรัพย์สินสุทธิของกองทุนรวม

กองทุนเปิด แอล เอช สแพรทิจ อีควิตี้  
รายงานของผู้สอบบัญชีรับอนุญาต และงบการเงิน  
สำหรับปีสิ้นสุดวันที่ 29 กุมภาพันธ์ 2567



## รายงานของผู้สอบบัญชีรับอนุญาต

เสนอต่อ ผู้ถือหุ้นหน่วยลงทุนของกองทุนเปิด แอล เอช สแตรทิจี อีควิตี้

### ความเห็น

ข้าพเจ้าได้ตรวจสอบงบการเงินของกองทุนเปิด แอล เอช สแตรทิจี อีควิตี้ ซึ่งประกอบด้วยงบแสดงฐานะการเงินและงบประกอบรายละเอียดเงินลงทุน ณ วันที่ 29 กุมภาพันธ์ 2567 งบกำไรขาดทุนเบ็ดเสร็จ งบแสดงการเปลี่ยนแปลงสินทรัพย์สุทธิ สำหรับปีสิ้นสุดวันเดียวกันและหมายเหตุประกอบงบการเงินรวมถึงหมายเหตุสรุปนโยบายการบัญชีที่สำคัญ

ข้าพเจ้าเห็นว่า งบการเงินข้างต้นนี้แสดงฐานะการเงินของกองทุนเปิด แอล เอช สแตรทิจี อีควิตี้ ณ วันที่ 29 กุมภาพันธ์ 2567 ผลการดำเนินงาน และการเปลี่ยนแปลงสินทรัพย์สุทธิ สำหรับปีสิ้นสุดวันเดียวกัน โดยถูกต้องตามที่ควรในสาระสำคัญตามแนวปฏิบัติทางบัญชีสำหรับกองทุนรวมและกองทุนสำรองเลี้ยงชีพ ที่สมาคมบริษัทจัดการลงทุนกำหนดโดยได้รับความเห็นชอบจากสำนักงานคณะกรรมการกำกับหลักทรัพย์และตลาดหลักทรัพย์

### เกณฑ์ในการแสดงความเห็น

ข้าพเจ้าได้ปฏิบัติตามตรวจสอบตามมาตรฐานการสอบบัญชี ความรับผิดชอบของข้าพเจ้าได้กล่าวไว้ในวรรคความรับผิดชอบของผู้สอบบัญชีต่อการตรวจสอบงบการเงินในรายงานของข้าพเจ้า ข้าพเจ้ามีความเป็นอิสระจากกองทุนฯ ตามประมวลจรรยาบรรณของผู้ประกอบวิชาชีพบัญชี รวมถึงมาตรฐานเรื่องความเป็นอิสระที่กำหนดโดยสภาวิชาชีพบัญชี (ประมวลจรรยาบรรณของผู้ประกอบวิชาชีพ) ในส่วนที่เกี่ยวข้องกับการตรวจสอบงบการเงิน และข้าพเจ้าได้ปฏิบัติตามความรับผิดชอบด้านจรรยาบรรณอื่นๆ ตามประมวลจรรยาบรรณของผู้ประกอบวิชาชีพบัญชี ข้าพเจ้าเชื่อว่าการสอบบัญชีที่ข้าพเจ้าได้รับเพียงพอและเหมาะสมเพื่อใช้เป็นเกณฑ์ในการแสดงความเห็นของข้าพเจ้า

### ข้อมูลอื่น

ผู้บริหารกองทุนฯ เป็นผู้รับผิดชอบต่อข้อมูลอื่น ข้อมูลอื่นประกอบด้วย ข้อมูลซึ่งรวมอยู่ในรายงานประจำปีของกองทุนฯ แต่ไม่รวมถึงงบการเงินและรายงานของผู้สอบบัญชีที่อยู่ในรายงานประจำปีนั้น ข้าพเจ้าคาดว่าข้าพเจ้าจะได้รับรายงานประจำปีภายหลังวันที่ในรายงานของผู้สอบบัญชีนี้

ความเห็นของข้าพเจ้าต่องบการเงินไม่ครอบคลุมถึงข้อมูลอื่นและข้าพเจ้าไม่ได้ให้ความเชื่อมั่นต่อข้อมูลอื่น

ความรับผิดชอบของข้าพเจ้าที่เกี่ยวเนื่องกับการตรวจสอบงบการเงินคือ การอ่านและพิจารณาว่าข้อมูลอื่นมีความขัดแย้งที่มีสาระสำคัญกับงบการเงินหรือกับความรู้ที่ได้รับจากการตรวจสอบของข้าพเจ้า หรือปรากฏว่าข้อมูลอื่นมีการแสดงข้อมูลที่ขัดต่อข้อเท็จจริงอันเป็นสาระสำคัญหรือไม่

เมื่อข้าพเจ้าได้อ่านรายงานประจำปีของกองทุนฯ และหากข้าพเจ้าสรุปได้ว่าการแสดงข้อมูลที่ขัดต่อข้อเท็จจริงอันเป็นสาระสำคัญ ข้าพเจ้าจะสื่อสารเรื่องดังกล่าวกับผู้บริหารกองทุนฯ เพื่อให้ผู้บริหารกองทุนฯ ดำเนินการแก้ไขข้อมูลที่แสดงขัดต่อข้อเท็จจริง

## ความรับผิดชอบของผู้บริหารกองทุนฯ ต่องบการเงิน

ผู้บริหารกองทุนฯ มีหน้าที่รับผิดชอบในการจัดทำและนำเสนองบการเงินเหล่านี้โดยถูกต้องตามที่ควรตามแนวปฏิบัติทางบัญชีสำหรับกองทุนรวมและกองทุนสำรองเลี้ยงชีพ ที่สมาคมบริษัทจัดการลงทุนกำหนดโดยได้รับความเห็นชอบจากสำนักงานคณะกรรมการกำกับหลักทรัพย์และตลาดหลักทรัพย์ และรับผิดชอบเกี่ยวกับการควบคุมภายในที่ผู้บริหารกองทุนฯ พิจารณาว่าจำเป็นเพื่อให้สามารถจัดทำงบการเงินที่ปราศจากการแสดงข้อมูลที่ขัดต่อข้อเท็จจริงอันเป็นสาระสำคัญไม่ว่าจะเกิดจากการทุจริตหรือข้อผิดพลาด

ในการจัดทำงบการเงิน ผู้บริหารกองทุนฯ รับผิดชอบในการประเมินความสามารถของกองทุนในการดำเนินงานต่อเนื่อง เปิดเผยเรื่องที่เกี่ยวข้องกับการดำเนินงานต่อเนื่อง (ตามความเหมาะสม) และการใช้เกณฑ์การบัญชีสำหรับการดำเนินงานต่อเนื่องเว้นแต่ผู้บริหารกองทุนฯ มีความตั้งใจที่จะเลิกกองทุนหรือหยุดดำเนินงานหรือไม่สามารถดำเนินงานต่อเนื่องต่อไปได้

ผู้บริหารกองทุนฯ มีหน้าที่ในการกำกับดูแลกระบวนการในการจัดทำรายงานทางการเงินของกองทุน

## ความรับผิดชอบของผู้สอบบัญชีต่อการตรวจสอบงบการเงิน

การตรวจสอบของข้าพเจ้ามีวัตถุประสงค์เพื่อให้ได้ความเชื่อมั่นอย่างสมเหตุสมผลว่างบการเงินโดยรวมปราศจากการแสดงข้อมูลที่ขัดต่อข้อเท็จจริงอันเป็นสาระสำคัญหรือไม่ ไม่ว่าจะเกิดจากการทุจริตหรือข้อผิดพลาด และเสนอรายงานของผู้สอบบัญชีซึ่งรวมความเห็นของข้าพเจ้าอยู่ด้วย ความเชื่อมั่นอย่างสมเหตุสมผลคือความเชื่อมั่นในระดับสูงแต่ไม่ได้เป็นการรับประกันว่าการปฏิบัติงานตรวจสอบตามมาตรฐานการสอบบัญชีจะสามารถตรวจพบข้อมูลที่ขัดต่อข้อเท็จจริงอันเป็นสาระสำคัญที่มีอยู่ได้เสมอไป ข้อมูลที่ขัดต่อข้อเท็จจริงอาจเกิดจากการทุจริตหรือข้อผิดพลาดและถือว่ามีสาระสำคัญเมื่อคาดการณ์อย่างสมเหตุสมผลว่างบการเงินที่ขัดต่อข้อเท็จจริงแต่ละรายการหรือทุกรายการรวมกันจะมีผลต่อการตัดสินใจทางเศรษฐกิจของผู้ใช้งบการเงินจากงบการเงินเหล่านี้

ในการตรวจสอบของข้าพเจ้าตามมาตรฐานการสอบบัญชี ข้าพเจ้าใช้ดุลยพินิจและการสังเกตและสงสัยเกี่ยวกับผู้ประกอบวิชาชีพตลอดการตรวจสอบ การปฏิบัติงานของข้าพเจ้ารวมถึง

- ระบุและประเมินความเสี่ยงจากการแสดงข้อมูลที่ขัดต่อข้อเท็จจริงอันเป็นสาระสำคัญในงบการเงินไม่ว่าจะเกิดจากการทุจริตหรือข้อผิดพลาด ออกแบบและปฏิบัติตามวิธีการตรวจสอบเพื่อตอบสนองต่อความเสี่ยงเหล่านั้น และได้หลักฐานการสอบบัญชีที่เพียงพอและเหมาะสมเพื่อเป็นเกณฑ์ในการแสดงความเห็นของข้าพเจ้า ความเสี่ยงที่ไม่พบข้อมูลที่ขัดต่อข้อเท็จจริงอันเป็นสาระสำคัญซึ่งเป็นผลมาจากการทุจริตจะสูงกว่าความเสี่ยงที่เกิดจากข้อผิดพลาด เนื่องจากการทุจริตอาจเกี่ยวกับการสมรู้ร่วมคิด การปลอมแปลงเอกสารหลักฐาน การตั้งใจละเว้นการแสดงผล การแสดงผลที่ไม่ตรงตามข้อเท็จจริงหรือการแทรกแซงการควบคุมภายใน
- ทำความเข้าใจในระบบการควบคุมภายในที่เกี่ยวข้องกับการตรวจสอบ เพื่อออกแบบวิธีการตรวจสอบที่เหมาะสมกับสถานการณ์ แต่ไม่ใช่เพื่อวัตถุประสงค์ในการแสดงความเห็นต่อความมีประสิทธิภาพของการควบคุมภายในของกองทุน
- ประเมินความเหมาะสมของนโยบายการบัญชีที่ผู้บริหารกองทุนฯ ใช้และความสมเหตุสมผลของประมาณการทางบัญชีและการเปิดเผยข้อมูลที่เกี่ยวข้องซึ่งจัดทำขึ้นโดยผู้บริหารกองทุนฯ

- สรุปเกี่ยวกับความเหมาะสมของการใช้เกณฑ์การบัญชีสำหรับการดำเนินงานต่อเนื่องของผู้บริหารกองทุนฯ และจากหลักฐานการสอบบัญชีที่ได้รับ สรุปว่ามีความไม่แน่นอนที่มีสาระสำคัญที่เกี่ยวกับเหตุการณ์หรือสถานการณ์ที่อาจเป็นเหตุให้เกิดข้อสงสัยอย่างมีนัยสำคัญต่อความสามารถของกองทุนในการดำเนินงานต่อเนื่องหรือไม่ ถ้าข้าพเจ้าได้ข้อสรุปว่ามีความไม่แน่นอนที่มีสาระสำคัญ ข้าพเจ้าต้องกล่าวไว้ในรายงานของผู้สอบบัญชีของข้าพเจ้าโดยให้ข้อสังเกตถึงการเปิดเผยข้อมูลในงบการเงินที่เกี่ยวข้อง หรือถ้าการเปิดเผยข้อมูลดังกล่าวไม่เพียงพอ ความเห็นของข้าพเจ้าจะเปลี่ยนแปลงไป ข้อสรุปของข้าพเจ้าขึ้นอยู่กับหลักฐานการสอบบัญชีที่ได้รับจนถึงวันที่ในรายงานของผู้สอบบัญชีของข้าพเจ้า อย่างไรก็ตาม เหตุการณ์หรือสถานการณ์ในอนาคตอาจเป็นเหตุให้กองทุนต้องหยุดการดำเนินงานต่อเนื่อง
- ประเมินการนำเสนอ โครงสร้างและเนื้อหาของงบการเงินโดยรวม รวมถึงการเปิดเผยข้อมูลว่างบการเงิน แสดงรายการและเหตุการณ์ในรูปแบบที่ทำให้มีการนำเสนอข้อมูลโดยถูกต้องตามที่ควรหรือไม่

ข้าพเจ้าได้สื่อสารกับผู้บริหารกองทุนฯ ในเรื่องต่างๆ ที่สำคัญ ซึ่งรวมถึงขอบเขตและช่วงเวลาของการตรวจสอบตามที่ได้อ้างไว้ ประเด็นที่มีนัยสำคัญที่พบจากการตรวจสอบรวมถึงข้อบกพร่องที่มีนัยสำคัญในระบบการควบคุมภายในหากข้าพเจ้าได้พบในระหว่างการตรวจสอบของข้าพเจ้า

ข้าพเจ้าได้ให้คำรับรองแก่ผู้บริหารกองทุนฯ ว่าข้าพเจ้าได้ปฏิบัติตามข้อกำหนดจรรยาบรรณที่เกี่ยวข้องกับความเป็นอิสระและได้สื่อสารกับผู้บริหารกองทุนฯ เกี่ยวกับความสัมพันธ์ทั้งหมดตลอดจนเรื่องอื่นซึ่งข้าพเจ้าเชื่อว่ามีเหตุผลที่บุคคลภายนอกอาจพิจารณาว่ากระทบต่อความเป็นอิสระของข้าพเจ้าและมาตรการที่ข้าพเจ้าใช้เพื่อป้องกันไม่ให้ข้าพเจ้าขาดความเป็นอิสระ

จากเรื่องที่ได้สื่อสารกับผู้บริหารกองทุนฯ ข้าพเจ้าได้พิจารณาเรื่องต่างๆ ที่มีนัยสำคัญมากที่สุดในการตรวจสอบงบการเงินในงวดปัจจุบันและกำหนดเป็นเรื่องสำคัญในการตรวจสอบ ข้าพเจ้าได้อธิบายเรื่องเหล่านี้ในรายงานของผู้สอบบัญชีเว้นแต่กฎหมายหรือข้อบังคับไม่ให้เปิดเผยต่อสาธารณะเกี่ยวกับเรื่องดังกล่าว หรือในสถานการณ์ที่ยากที่จะเกิดขึ้น ข้าพเจ้าพิจารณาว่าไม่ควรสื่อสารเรื่องดังกล่าวในรายงานของข้าพเจ้าเพราะการกระทำดังกล่าวสามารถคาดการณ์ได้อย่างสมเหตุสมผลว่าจะมีผลกระทบในทางลบมากกว่าผลประโยชน์ต่อส่วนได้เสียสาธารณะจากการสื่อสารดังกล่าว

ผู้สอบบัญชีที่รับผิดชอบงานสอบบัญชีและการนำเสนอรายงานฉบับนี้คือ นางขวัญใจ เกียรติกังวาฬไกล



นางขวัญใจ เกียรติกังวาฬไกล

ผู้สอบบัญชีรับอนุญาต เลขที่ 5875

บริษัท เน็คเซีย เอเอสวี (ประเทศไทย) จำกัด

(เดิมชื่อ บริษัท เอเอสวี แอนด์ แอสโซซิเอทส์ จำกัด)

กรุงเทพมหานคร

20 พฤษภาคม 2567

กองทุนเปิด แอล เอช สแตรทิจี อีควิตี้

งบแสดงฐานะการเงิน

ณ วันที่ 29 กุมภาพันธ์ 2567

หน่วย : บาท

	หมายเหตุ	29/2/67	28/2/66
<b>สินทรัพย์</b>			
เงินลงทุนแสดงด้วยมูลค่ายุติธรรม	4, 5	213,720,326.00	307,603,254.00
เงินฝากธนาคาร		19,741,405.73	14,773,398.71
ดอกเบี้ยและเงินปันผลค้างรับ		931,190.06	1,001,442.79
ลูกหนี้จากการขายเงินลงทุน		2,097,265.66	5,605,872.04
<b>รวมสินทรัพย์</b>		<b>236,490,187.45</b>	<b>328,983,967.54</b>
<b>หนี้สิน</b>			
เจ้าหนี้จากการซื้อเงินลงทุน		1,071,348.78	5,435,753.46
เจ้าหนี้จากการรับซื้อคืนหน่วยลงทุน		361,256.10	189,057.58
ค่าใช้จ่ายค้างจ่าย	7	517,597.80	597,843.39
หนี้สินอื่น		23,565.32	26,922.20
<b>รวมหนี้สิน</b>		<b>1,973,768.00</b>	<b>6,249,576.63</b>
<b>สินทรัพย์สุทธิ</b>		<b>234,516,419.45</b>	<b>322,734,390.91</b>
<b>สินทรัพย์สุทธิ :</b>			
ทุนที่ได้รับจากผู้ถือหน่วยลงทุน		216,193,341.32	262,779,083.19
กำไร(ขาดทุน)สะสม			
บัญชีปรับสมดุล		(696,915.16)	12,336,809.23
กำไรสะสมจากการดำเนินงาน		19,019,993.29	47,618,498.49
<b>สินทรัพย์สุทธิ</b>	8	<b>234,516,419.45</b>	<b>322,734,390.91</b>

(นางสาวศศิวิทย์ กฤษณะสมิต)  
ผู้ช่วยกรรมการผู้อำนวยการสายปฏิบัติการ

(นางนฤมล เส้นทอง)  
ผู้อำนวยการฝ่ายบัญชีกองทุน

หมายเหตุประกอบงบการเงินเป็นส่วนหนึ่งของงบการเงินนี้

กองทุนเปิด แอล เอช สแตรทิจิ อีควิตี้  
 งบประมาณรายละเอียดเงินลงทุน  
 ณ วันที่ 29 กุมภาพันธ์ 2567

หน่วย : บาท

การแสดงรายละเอียดเงินลงทุนใช้การจัดกลุ่มตามประเภทของเงินลงทุน

ชื่อหลักทรัพย์	ชื่อย่อหลักทรัพย์	จำนวนหน่วย	มูลค่ายุติธรรม	ร้อยละของมูลค่าเงินลงทุน
<b>หลักทรัพย์จดทะเบียน</b>				
<b>หุ้นสามัญ</b>				
<b>เงินทุนและหลักทรัพย์</b>				
บริษัท เจ เอ็ม ที เน็ทเวอร์ค เซอร์วิส จำกัด (มหาชน)	JMT	115,400,0000	2,584,960.00	1.21
บริษัท บัตรกรุงไทย จำกัด (มหาชน)	KTC	68,300,0000	2,919,825.00	1.37
บริษัท เมืองไทย แคปปิตอล จำกัด (มหาชน)	MTC	85,400,0000	3,907,050.00	1.83
บริษัท เงินติดล้อ จำกัด (มหาชน)	TIDLOR	148,700,0000	3,345,750.00	1.57
<b>เทคโนโลยีสารสนเทศและการสื่อสาร</b>				
บริษัท แอดวานซ์ อินโฟร์ เซอร์วิส จำกัด (มหาชน)	ADVANC	42,300,0000	8,502,300.00	3.98
บริษัท ดิจิทัล (ประเทศไทย) จำกัด (มหาชน)	DITTO	100,800,0000	2,419,200.00	1.13
บริษัท อินเทอร์เน็ตประเทศไทย จำกัด (มหาชน)	INET	501,700,0000	2,297,786.00	1.07
<b>การแพทย์</b>				
บริษัท บางกอก เซน ฮอสปิทอล จำกัด (มหาชน)	BCH	108,800,0000	2,295,680.00	1.07
บริษัท กรุงเทพดุสิตเวชการ จำกัด (มหาชน)	BDMS	287,700,0000	8,199,450.00	3.84
บริษัท โรงพยาบาลบำรุงราษฎร์ จำกัด (มหาชน)	BH	22,900,0000	5,129,600.00	2.40
บริษัท โรงพยาบาลพระรามเก้า จำกัด (มหาชน)	PR9	196,400,0000	3,731,600.00	1.75
<b>การท่องเที่ยวและสันทนาการ</b>				
บริษัท ดี เอร่าวัน กรุ๊ป จำกัด (มหาชน)	ERW	469,300,0000	2,224,482.00	1.04
บริษัท ไมเนอร์ อินเตอร์เนชั่นแนล จำกัด (มหาชน)	MINT	173,400,0000	5,505,450.00	2.58
<b>ขนส่งและโลจิสติกส์</b>				
บริษัท ท่าอากาศยานไทย จำกัด (มหาชน)	AOT	201,100,0000	12,769,850.00	5.97
บริษัท การบินกรุงเทพ จำกัด (มหาชน)	BA	119,700,0000	1,903,230.00	0.89
บริษัท เอสซีจี เคมิคอลส์ จำกัด (มหาชน)	SJWD	120,200,0000	1,815,020.00	0.85
<b>ชิ้นส่วนอิเล็กทรอนิกส์</b>				
บริษัท เคซีอี อีเล็คโทรนิคส์ จำกัด (มหาชน)	KCE	26,700,0000	1,007,925.00	0.47
<b>ธนาคาร</b>				
ธนาคารกรุงเทพ จำกัด (มหาชน)	BBL	33,700,0000	4,819,100.00	2.25
บริษัท เอสซีบี เอกซ์ จำกัด (มหาชน)	SCB	46,700,0000	5,253,750.00	2.46
บริษัท ทูมธนาชาติ จำกัด (มหาชน)	TCAP	92,300,0000	4,591,925.00	2.15
ธนาคารทหารไทยธนชาติ จำกัด (มหาชน)	TTB	3,708,800,0000	6,824,192.00	3.19
<b>บริการ</b>				
บริษัท มาสเตอร์ สโตร์ จำกัด (มหาชน)	MASTER	105,150,0000	7,754,812.50	3.63
บริษัท เอสไอเอสบี จำกัด (มหาชน)	SISB	88,400,0000	3,668,600.00	1.72
บริษัท สยามเวลเนสกรุ๊ป จำกัด (มหาชน)	SPA	232,700,0000	3,234,530.00	1.51
<b>บริการรับเหมาก่อสร้าง</b>				
บริษัท ข.การช่าง จำกัด (มหาชน)	CK	223,900,0000	5,216,870.00	2.44

หมายเหตุประกอบงบการเงินเป็นส่วนหนึ่งของงบการเงินนี้

กองทุนเปิด แอล เอช สแพรทิจิ อีควิตี้  
งบประกอบรายละเอียดเงินลงทุน (ต่อ)  
ณ วันที่ 29 กุมภาพันธ์ 2567

หน่วย : บาท

การแสดงรายละเอียดเงินลงทุนใช้การจัดกลุ่มตามประเภทของเงินลงทุน

ชื่อหลักทรัพย์	ชื่อย่อหลักทรัพย์	จำนวนหน่วย	มูลค่ายุติธรรม	ร้อยละของ มูลค่าเงินลงทุน
<b>หลักทรัพย์จดทะเบียน (ต่อ)</b>				
<b>พลังงานและสาธารณูปโภค</b>				
บริษัท บี.กริม เพาเวอร์ จำกัด (มหาชน)	BGRIM	145,100.0000	3,736,325.00	1.75
บริษัท โกลบอล เพาเวอร์ ซินเนอร์ยี จำกัด (มหาชน)	GPSC	86,900.0000	4,431,900.00	2.07
บริษัท ปตท.สำรวจและผลิตปิโตรเลียม จำกัด (มหาชน)	PTTEP	79,400.0000	11,989,400.00	5.61
บริษัท สตาร์ปิโตรเลียม รีไฟน์นิ่ง จำกัด (มหาชน)	SPRC	268,000.0000	2,398,600.00	1.12
<b>พัฒนาอสังหาริมทรัพย์</b>				
บริษัท อมตะ คอร์ปอเรชั่น จำกัด (มหาชน)	AMATA	120,700.0000	2,715,750.00	1.27
บริษัท แอสเสท เวิร์ด คอร์ป จำกัด (มหาชน)	AWC	1,196,300.0000	4,617,718.00	2.16
บริษัท เซ็นทรัลพัฒนา จำกัด (มหาชน)	CPN	118,100.0000	7,646,975.00	3.58
บริษัท ดับบลิวเอชเอ คอร์ปอเรชั่น จำกัด (มหาชน)	WHA	736,900.0000	3,389,740.00	1.59
<b>พาณิชย์</b>				
บริษัท ซี.พี.ฮอลส์ จำกัด (มหาชน)	CPALL	171,300.0000	9,849,750.00	4.61
บริษัท ซีพี แอ็กซ์ตรา จำกัด (มหาชน)	CPAXT	141,800.0000	4,714,850.00	2.21
บริษัท ดูโฮม จำกัด (มหาชน)	DOHOME	453,300.0000	5,439,600.00	2.55
บริษัท สยามโกลบอลเฮ้าส์ จำกัด (มหาชน)	GLOBAL	164,112.0000	2,789,904.00	1.31
บริษัท คาร์มาร์ท จำกัด (มหาชน)	KAMART	464,400.0000	6,222,960.00	2.91
บริษัท แม็คกรุ๊ป จำกัด (มหาชน)	MC	360,300.0000	5,008,170.00	2.34
บริษัท โมชิ โมชิ รีเทล คอร์ปอเรชั่น จำกัด (มหาชน)	MOSHI	49,670.0000	2,818,772.50	1.32
บริษัท ธนจิรา รีเทล คอร์ปอเรชั่น จำกัด (มหาชน)	TAN	176,100.0000	2,659,110.00	1.24
<b>วัสดุก่อสร้าง</b>				
บริษัท อีสเทิร์นโพลีเมอร์ กรุ๊ป จำกัด (มหาชน)	EPG	322,900.0000	2,292,590.00	1.07
<b>สื่อและสิ่งพิมพ์</b>				
บริษัท เดอะ วัน เอ็นเตอร์ไพรส์ จำกัด (มหาชน)	ONEE	555,200.0000	2,620,544.00	1.23
บริษัท แพลน บี มีเดีย จำกัด (มหาชน)	PLANB	460,900.0000	4,032,875.00	1.89
<b>อาหารและเครื่องดื่ม</b>				
บริษัท คาราบาวกรุ๊ป จำกัด (มหาชน)	CBG	46,200.0000	3,210,900.00	1.50
บริษัท ไอ-เทล คอร์ปอเรชั่น จำกัด (มหาชน)	ITC	122,200.0000	2,224,040.00	1.04
บริษัท เคซีจี คอร์ปอเรชั่น จำกัด (มหาชน)	KCG	51,700.0000	457,545.00	0.21
บริษัท เอ็นเอสแอล ฟู้ดส์ จำกัด (มหาชน)	NSL	226,900.0000	4,946,420.00	2.31
บริษัท เช็ปปี้ จำกัด (มหาชน)	SAPPE	18,300.0000	1,582,950.00	0.74
<b>รวมหลักทรัพย์จดทะเบียน</b>			<b>213,720,326.00</b>	<b>100.00</b>
<b>รวมเงินลงทุน</b>			<b>213,720,326.00</b>	<b>100.00</b>

หมายเหตุประกอบงบการเงินเป็นส่วนหนึ่งของงบการเงินนี้

กองทุนเปิด แอล เอช สแควร์ทีจี อีควิตี้  
 งบประมาณรายละเอียดเงินลงทุน  
 ณ วันที่ 28 กุมภาพันธ์ 2566

หน่วย : บาท

การแสดงรายละเอียดเงินลงทุนใช้การจัดกลุ่มตามประเภทของเงินลงทุน

ชื่อหลักทรัพย์	ชื่อย่อหลักทรัพย์	จำนวนหน่วย	มูลค่ายุติธรรม	ร้อยละของ มูลค่าเงินลงทุน
<b>หลักทรัพย์จดทะเบียน</b>				
<b>หุ้นสามัญ</b>				
<b>เกษตรและอุตสาหกรรมอาหาร</b>				
บริษัท ออฟโตอร์ยู จำกัด (มหาชน)	AU	212,400.0000	2,421,360.00	0.79
<b>เงินทุนและหลักทรัพย์</b>				
บริษัทบริหารสินทรัพย์ กรุงเทพพาณิชย์ จำกัด (มหาชน)	BAM	264,800.0000	3,919,040.00	1.27
<b>เทคโนโลยีสารสนเทศและการสื่อสาร</b>				
บริษัท แอดวานซ์ อินโฟร์ เซอร์วิส จำกัด (มหาชน)	ADVANC	64,400.0000	13,008,800.00	4.23
บริษัท อินทัช โฮลดิ้งส์ จำกัด (มหาชน)	INTUCH	43,600.0000	3,084,700.00	1.00
<b>การแพทย์</b>				
บริษัท บางกอก เซ็น ฮอสปิทอล จำกัด (มหาชน)	BCH	175,100.0000	3,484,490.00	1.13
บริษัท กรุงเทพดุสิตเวชการ จำกัด (มหาชน)	BDMS	382,900.0000	10,721,200.00	3.49
บริษัท โรงพยาบาลบำรุงราษฎร์ จำกัด (มหาชน)	BH	25,400.0000	5,359,400.00	1.74
บริษัท โรงพยาบาลจุฬารัตน์ จำกัด (มหาชน)	CHG	1,042,600.0000	3,899,324.00	1.27
บริษัท โรงพยาบาลพระรามเก้า จำกัด (มหาชน)	PR9	77,600.0000	1,621,840.00	0.53
<b>การท่องเที่ยวและสันทนาการ</b>				
บริษัท โรงแรมเซ็นทรัลพลาซ่า จำกัด (มหาชน)	CENTEL	83,700.0000	4,729,050.00	1.54
บริษัท ดี เอวาร์ณ กอล์ฟ จำกัด (มหาชน)	ERW	804,300.0000	4,222,575.00	1.37
บริษัท เอส ไฮเทล แอนด์ รีสอร์ท จำกัด (มหาชน)	SHR	1,162,800.0000	5,325,624.00	1.73
<b>ขนส่งและโลจิสติกส์</b>				
บริษัท เอเชีย เอวิเอชั่น จำกัด (มหาชน)	AAV	1,117,400.0000	3,195,764.00	1.04
บริษัท ท่าอากาศยานไทย จำกัด (มหาชน)	AOT	231,500.0000	16,841,625.00	5.48
บริษัท การบินกรุงเทพ จำกัด (มหาชน)	BA	368,100.0000	4,822,110.00	1.57
บริษัท ทางด่วนและรถไฟฟ้ากรุงเทพ จำกัด (มหาชน)	BEM	598,800.0000	5,538,900.00	1.80
<b>ชิ้นส่วนอิเล็กทรอนิกส์</b>				
บริษัท เคซีอี อีเลคโทรนิคส์ จำกัด (มหาชน)	KCE	5,000.0000	232,500.00	0.08
บริษัท เน็กซ์ พอยท์ จำกัด (มหาชน)	NEX	85,300.0000	1,305,090.00	0.42
<b>ธนาคาร</b>				
ธนาคารกรุงเทพ จำกัด (มหาชน)	BBL	91,400.0000	14,943,900.00	4.86
ธนาคารกสิกรไทย จำกัด (มหาชน)	KBANK	49,300.0000	6,754,100.00	2.20
บริษัท เอสซีบี เอกซ์ จำกัด (มหาชน)	SCB	100,400.0000	10,441,600.00	3.39
บริษัท ทุนธนชาติ จำกัด (มหาชน)	TCAP	54,600.0000	2,334,150.00	0.76
ธนาคารทหารไทยธนชาติ จำกัด (มหาชน)	TTB	3,785,900.0000	5,300,260.00	1.72
<b>ธุรกิจการเงิน</b>				
บริษัท เชงู้อ์ เอเชีย จำกัด (มหาชน)	CHASE	526,300.0000	1,421,010.00	0.46

หมายเหตุประกอบงบการเงินเป็นส่วนหนึ่งของการงบการเงินนี้

กองทุนเปิด แอล เอช สแควร์จี อีควิตี้  
งบประกอบรายละเอียดเงินลงทุน (ต่อ)  
ณ วันที่ 28 กุมภาพันธ์ 2566

หน่วย : บาท

การแสดงรายละเอียดเงินลงทุนใช้การจัดกลุ่มตามประเภทของเงินลงทุน

ชื่อหลักทรัพย์	ชื่อย่อหลักทรัพย์	จำนวนหน่วย	มูลค่ายุติธรรม	ร้อยละของ มูลค่าเงินลงทุน
<b>หลักทรัพย์จดทะเบียน (ต่อ)</b>				
<b>บริการ</b>				
บริษัท มาสเตอร์ สไตส์ จำกัด (มหาชน)	MASTER	42,100.0000	3,283,800.00	1.07
บริษัท สยามเวลเนสกรุ๊ป จำกัด (มหาชน)	SPA	451,900.0000	5,061,280.00	1.65
<b>บริการรับเหมาก่อสร้าง</b>				
บริษัท ช.การช่าง จำกัด (มหาชน)	CK	102,800.0000	2,189,640.00	0.71
บริษัท ซิโน-ไทย เอ็นจีเนียริ่งแอนด์คอนสตรัคชั่น จำกัด (มหาชน)	STEC	126,200.0000	1,703,700.00	0.55
<b>ประกันภัยและประกันชีวิต</b>				
บริษัท กรุงเทพประกันชีวิต จำกัด (มหาชน)	BLA	52,100.0000	1,654,175.00	0.54
<b>ปิโตรเคมีและเคมีภัณฑ์</b>				
บริษัท อินโดรามา เวนเจอร์ส จำกัด (มหาชน)	IVL	78,100.0000	2,870,175.00	0.93
บริษัท พีทีที โกลบอล เคมิคอล จำกัด (มหาชน)	PTTGC	139,400.0000	6,586,650.00	2.14
<b>พลังงานและสาธารณูปโภค</b>				
บริษัท บริการเชื้อเพลิงการบินกรุงเทพ จำกัด (มหาชน)	BAFS	49,800.0000	1,606,050.00	0.52
บริษัท บี.กริม เพาเวอร์ จำกัด (มหาชน)	BGRIM	79,500.0000	3,100,500.00	1.01
บริษัท โกลบอล เพาเวอร์ ซินเนอร์ยี จำกัด (มหาชน)	GPSC	47,100.0000	3,202,800.00	1.04
บริษัท กัลฟ์ เอ็นเนอร์จี ดีเวลลอปเม้นท์ จำกัด (มหาชน)	GULF	193,300.0000	10,148,250.00	3.30
บริษัท ปตท. สำรวจและผลิตปิโตรเลียม จำกัด (มหาชน)	PTTEP	73,700.0000	11,055,000.00	3.59
บริษัท ไทยออยล์ จำกัด (มหาชน)	TOP	66,100.0000	3,338,050.00	1.09
<b>พัฒนาอสังหาริมทรัพย์</b>				
บริษัท อมตะ คอร์ปอเรชั่น จำกัด (มหาชน)	AMATA	167,000.0000	3,323,300.00	1.08
บริษัท เอพี (ไทยแลนด์) จำกัด (มหาชน)	AP	225,900.0000	2,801,160.00	0.91
บริษัท แอสเสท เวิร์ด คอร์ป จำกัด (มหาชน)	AWC	701,600.0000	4,139,440.00	1.35
บริษัท เซ็นทรัลพัฒนา จำกัด (มหาชน)	CPN	228,900.0000	16,080,225.00	5.23
บริษัท แลนด์แอนด์เฮ้าส์ จำกัด (มหาชน)	LH	121,800.0000	1,193,640.00	0.39
บริษัท เอ็ม บี เค จำกัด (มหาชน)	MBK	347,700.0000	5,806,590.00	1.89
บริษัท โนเบิล ดีเวลลอปเม้นท์ จำกัด (มหาชน)	NOBLE	295,900.0000	1,523,885.00	0.50
บริษัท สวนอุตสาหกรรมโรจนะ จำกัด (มหาชน)	ROJNA	315,200.0000	1,891,200.00	0.61
บริษัท แسنสิริ จำกัด (มหาชน)	SIRI	868,800.0000	1,659,408.00	0.54
<b>พาณิชย์</b>				
บริษัท เบอริลี ยูคเกอร์ จำกัด (มหาชน)	BJC	66,900.0000	2,575,650.00	0.84
บริษัท คอมเซเว่น จำกัด (มหาชน)	COM7	179,400.0000	5,471,700.00	1.78
บริษัท ซี.พี.อลล์ จำกัด (มหาชน)	CPALL	249,900.0000	15,493,800.00	5.04
บริษัท เซ็นทรัล รีเทล คอร์ปอเรชั่น จำกัด (มหาชน)	CRC	103,200.0000	4,618,200.00	1.50
บริษัท ดูโฮม จำกัด (มหาชน)	DOHOME	162,900.0000	2,443,500.00	0.79
บริษัท สยามโกลบอลเฮ้าส์ จำกัด (มหาชน)	GLOBAL	306,354.0000	5,667,549.00	1.84
บริษัท คาร์มาร์ท จำกัด (มหาชน)	KAMART	202,700.0000	1,520,250.00	0.49
บริษัท สยามแม็คโคร จำกัด (มหาชน)	MAKRO	298,400.0000	12,010,600.00	3.90



กองทุนเปิด แอล เอช สแตรทิจี อีควิตี้  
งบประกอบรายละเอียดเงินลงทุน (ต่อ)  
ณ วันที่ 28 กุมภาพันธ์ 2566

หน่วย : บาท

การแสดงรายละเอียดเงินลงทุนใช้การจัดกลุ่มตามประเภทของเงินลงทุน

ชื่อหลักทรัพย์	ชื่อย่อหลักทรัพย์	จำนวนหน่วย	มูลค่ายุติธรรม	ร้อยละของ มูลค่าเงินลงทุน
<b>หลักทรัพย์จดทะเบียน (ต่อ)</b>				
<b>วัสดุก่อสร้าง</b>				
บริษัท ทีโอเอ เฟ้นท์ (ประเทศไทย) จำกัด (มหาชน)	TOA	77,900.0000	2,531,750.00	0.82
<b>สื่อและสิ่งพิมพ์</b>				
บริษัท เดอะ วัน เอ็นเตอร์ไพรส์ จำกัด (มหาชน)	ONEE	216,100.0000	1,599,140.00	0.52
บริษัท แพลน บี มีเดีย จำกัด (มหาชน)	PLANB	435,100.0000	4,263,980.00	1.39
<b>อสังหาริมทรัพย์และก่อสร้าง</b>				
บริษัท สีเคลต้า จำกัด (มหาชน)	DPAINT	256,500.0000	2,616,300.00	0.85
<b>อาหารและเครื่องดื่ม</b>				
บริษัท เอเชียน อะไลอันซ์ อินเทอร์เน็ตเนชั่นแนล จำกัด (มหาชน)	AAI	231,200.0000	1,734,000.00	0.56
บริษัท คาราบาวกรุ๊ป จำกัด (มหาชน)	CBG	14,800.0000	1,494,800.00	0.49
บริษัท ไอ-เทล คอร์ปอเรชั่น จำกัด (มหาชน)	ITC	51,300.0000	1,628,775.00	0.53
บริษัท ไมเนอร์ อินเตอร์เนชั่นแนล จำกัด (มหาชน)	MINT	286,600.0000	9,601,100.00	3.12
บริษัท เอ็นเอสแอล ฟู๊ดส์ จำกัด (มหาชน)	NSL	66,600.0000	1,518,480.00	0.49
บริษัท ซีพีปี้ จำกัด (มหาชน)	SAPPE	32,200.0000	1,666,350.00	0.54
<b>รวมหลักทรัพย์จดทะเบียน</b>			<b>307,603,254.00</b>	<b>100.00</b>
<b>รวมเงินลงทุน</b>			<b>307,603,254.00</b>	<b>100.00</b>

หมายเหตุประกอบงบการเงินเป็นส่วนหนึ่งของงบการเงินนี้

กองทุนเปิด แอล เอช สแตรทิจี อีควิตี้  
งบกำไรขาดทุนเบ็ดเสร็จ  
สำหรับปีสิ้นสุดวันที่ 29 กุมภาพันธ์ 2567

		หน่วย : บาท	
	หมายเหตุ	29/2/67	28/2/66
<b>รายได้</b>			
รายได้เงินปันผล		6,469,928.85	6,418,687.56
รายได้ดอกเบี้ย		134,260.68	51,648.50
<b>รวมรายได้</b>		<b>6,604,189.53</b>	<b>6,470,336.06</b>
<b>ค่าใช้จ่าย</b>			
ค่าธรรมเนียมการจัดการ	6, 7	5,048,877.35	4,311,297.83
ค่าธรรมเนียมผู้ดูแลผลประโยชน์	6	72,023.75	62,893.87
ค่าธรรมเนียมนายทะเบียน	6, 7	1,200,280.04	981,143.13
ค่าธรรมเนียมวิชาชีพ		60,000.00	60,000.00
ค่าธรรมเนียมการซื้อขายหลักทรัพย์		3,039,614.81	4,711,916.33
ค่าใช้จ่ายในการดำเนินโครงการ		74,078.36	90,164.51
<b>รวมค่าใช้จ่าย</b>		<b>9,494,874.31</b>	<b>10,217,415.67</b>
<b>ขาดทุนสุทธิ</b>		<b>(2,890,684.78)</b>	<b>(3,747,079.61)</b>
<b>รายการกำไร(ขาดทุน)สุทธิจากเงินลงทุน</b>			
รายการกำไร(ขาดทุน)สุทธิที่เกิดขึ้นจากเงินลงทุน		(20,820,018.86)	15,053,707.71
รายการขาดทุนสุทธิที่ยังไม่เกิดขึ้นจากเงินลงทุน		(2,702,546.90)	(6,658,410.33)
<b>รวมรายการกำไร(ขาดทุน)สุทธิจากเงินลงทุน</b>		<b>(23,522,565.76)</b>	<b>8,395,297.38</b>
การเพิ่มขึ้น(ลดลง)ในสินทรัพย์สุทธิจากการดำเนินงานก่อนภาษีเงินได้		(26,413,250.54)	4,648,217.77
หัก ภาษีเงินได้		(20,139.10)	(7,747.27)
<b>การเพิ่มขึ้น(ลดลง)ในสินทรัพย์สุทธิจากการดำเนินงานหลังหักภาษีเงินได้</b>		<b>(26,433,389.64)</b>	<b>4,640,470.50</b>

หมายเหตุประกอบงบการเงินเป็นส่วนหนึ่งของงบการเงินนี้

กองทุนเปิด แอล เอช สแพรทิจี อีควิตี้  
 งบแสดงการเปลี่ยนแปลงสินทรัพย์สุทธิ  
 สำหรับปีสิ้นสุดวันที่ 29 กุมภาพันธ์ 2567

	หมายเหตุ	29/2/67	28/2/66
หน่วย : บาท			
การเพิ่มขึ้น(ลดลง)สุทธิของสินทรัพย์สุทธิจาก			
การดำเนินงาน		(26,433,389.64)	4,640,470.50
การแบ่งปันส่วนทุนให้ผู้ถือส่วนได้เสีย	9	(2,165,115.56)	(2,795,150.96)
การเพิ่มขึ้นของทุนที่ได้รับจากผู้ถือหน่วยลงทุนในระหว่างปี		186,368,143.10	302,976,376.08
การลดลงของทุนที่ได้รับจากผู้ถือหน่วยลงทุนในระหว่างปี		(245,987,609.36)	(174,795,597.01)
การเพิ่มขึ้น(ลดลง)ของสินทรัพย์สุทธิในระหว่างปี		(88,217,971.46)	130,026,098.61
สินทรัพย์สุทธิ ณ วันต้นปี		322,734,390.91	192,708,292.30
สินทรัพย์สุทธิ ณ วันปลายปี		234,516,419.45	322,734,390.91
หน่วย : หน่วย			
		29/2/67	28/2/66
การเปลี่ยนแปลงของจำนวนหน่วยลงทุน (มูลค่าหน่วยละ 10 บาท)			
หน่วยลงทุน ณ วันต้นปี		26,277,908.2949	17,089,181.8513
บวก หน่วยลงทุนที่ขายในระหว่างปี		15,840,317.7701	22,987,769.1513
หัก หน่วยลงทุนที่รับซื้อคืนในระหว่างปี		(20,498,891.9463)	(13,799,042.7077)
หน่วยลงทุน ณ วันปลายปี		21,619,334.1187	26,277,908.2949

หมายเหตุประกอบงบการเงินเป็นส่วนหนึ่งของงบการเงินนี้

กองทุนเปิด แอล เอช สแตรทิจี อีควิตี้  
หมายเหตุประกอบงบการเงิน  
สำหรับปีสิ้นสุดวันที่ 29 กุมภาพันธ์ 2567

หน่วย : บาท

1. ลักษณะของกองทุนเปิด แอล เอช สแตรทิจี อีควิตี้

กองทุนเปิด แอล เอช สแตรทิจี อีควิตี้ (“กองทุนฯ”) เป็นกองทุนรวมตราสารแห่งทุน ประเภทรับซื้อคืนหน่วยลงทุน ซึ่งจดทะเบียนเป็นกองทุนร่วมกับสำนักงานคณะกรรมการกำกับหลักทรัพย์และตลาดหลักทรัพย์ (“ก.ล.ต.”) เมื่อวันที่ 8 มีนาคม 2560 มูลค่าโครงการ 1,000 ล้านบาท (แบ่งเป็น 100,000,000.0000 หน่วย มูลค่าหน่วยละ 10 บาท) ซึ่งไม่มีกำหนดระยะเวลาสิ้นสุดโครงการ

กองทุนฯ จัดการโดย บริษัทหลักทรัพย์จัดการกองทุน แลนด์ แอนด์ เฮ้าส์ จำกัด (“บริษัทจัดการ”) เป็นผู้จัดการกองทุนและนายทะเบียนหน่วยลงทุน โดยมีธนาคารไทยพาณิชย์ จำกัด (มหาชน) เป็นผู้ดูแลผลประโยชน์

กองทุนฯ มีนโยบายที่จะลงทุนในหุ้นสามัญของบริษัทจดทะเบียนในตลาดหลักทรัพย์แห่งประเทศไทย และ/หรือตลาดหลักทรัพย์ เอ็ม เอ ไอ (mai) โดยจะเน้นการลงทุนด้วยการสร้างกลุ่มหลักทรัพย์ที่กองทุนลงทุนให้มีความผันผวนต่ำ เพื่อลดความผันผวนของการลงทุนโดยรวมของกองทุนให้อยู่ในระดับต่ำที่สุด ทั้งนี้ การลงทุนในหุ้นดังกล่าวจะส่งผลให้กองทุนมี net exposure ในตราสารทุนโดยเฉลี่ยในรอบปีบัญชีไม่น้อยกว่าร้อยละ 80 ของมูลค่าทรัพย์สินสุทธิของกองทุน

เงินส่วนที่เหลือกองทุนอาจลงทุนในหลักทรัพย์หรือทรัพย์สินอื่นหรือการขาดทุนโดยวิธีอื่นตามที่ระบุไว้ในหนังสือชี้ชวนโครงการหรือตามที่คณะกรรมการ ก.ล.ต. หรือ สำนักงานคณะกรรมการประกาศกำหนดให้ลงทุนได้ โดยการลงทุนในหลักทรัพย์ และ/หรือตราสารดังกล่าวจะต้องไม่ส่งผลให้กองทุนมีฐานะการลงทุนสุทธิ (net exposure) ในหุ้นหรือตราสารทุนน้อยกว่าร้อยละ 80 ของมูลค่าสินทรัพย์สุทธิของกองทุน

กองทุนฯ อาจลงทุนในหรือมีไว้ซึ่งสัญญาซื้อขายล่วงหน้า (Derivatives) โดยมีวัตถุประสงค์เพื่อป้องกันความเสี่ยง (Hedging)

เมื่อวันที่ 15 กรกฎาคม 2563 กองทุนฯ ได้รับความเห็นชอบจากสำนักงานคณะกรรมการกำกับหลักทรัพย์และตลาดหลักทรัพย์ ให้แก้ไขเพิ่มเติมรายละเอียดโครงการเกี่ยวกับเรื่องการแบ่งชนิดหน่วยลงทุน (Class of Unit) โดยมีการแบ่งชนิดของหน่วยลงทุนเป็น 5 ชนิด ได้แก่ ชนิดเพื่อการออมและสะสมมูลค่า (LHSTRATEGY-ASSF) และชนิดเพื่อการออมและจ่ายเงินปันผล (LHSTRATEGY-DSSF) ทั้งนี้ ผู้ถือหน่วยลงทุนเดิมจะอยู่ที่ชนิดสะสมมูลค่า (LHSTRATEGY-A) ชนิดขายคืนหน่วยลงทุนอัตโนมัติ (LHSTRATEGY-R) และชนิดจ่ายปันผล (LHSTRATEGY-D)

เมื่อวันที่ 16 กันยายน 2563 กองทุนฯ ได้รับความเห็นชอบจากสำนักงานคณะกรรมการกำกับหลักทรัพย์และตลาดหลักทรัพย์ ให้แก้ไขเพิ่มเติมรายละเอียดโครงการเกี่ยวกับเรื่องการแบ่งชนิดหน่วยลงทุน (Class of Unit) โดยมีการแบ่งชนิดของหน่วยลงทุนเป็น 6 ชนิด ได้แก่ ชนิดช่องทางอิเล็กทรอนิกส์ (LHSTRATEGY-E) ทั้งนี้ ผู้ถือหน่วยลงทุนเดิมจะอยู่ที่ชนิดสะสมมูลค่า (LHSTRATEGY-A) ชนิดขายคืนหน่วยลงทุนอัตโนมัติ (LHSTRATEGY-R) ชนิดจ่ายปันผล (LHSTRATEGY-D) ชนิดเพื่อการออมและสะสมมูลค่า (LHSTRATEGY-ASSF) และชนิดเพื่อการออมและจ่ายเงินปันผล (LHSTRATEGY-DSSF)

กองทุนเปิด แอล เอช สแตรทิจี อีควิตี้  
หมายเหตุประกอบงบการเงิน  
สำหรับปีสิ้นสุดวันที่ 29 กุมภาพันธ์ 2567

หน่วย : บาท

เมื่อวันที่ 12 ตุลาคม 2565 กองทุนฯ ได้รับความเห็นชอบจากสำนักงานคณะกรรมการ ก.ล.ต. ให้แก้ไขเพิ่มเติมโครงการจัดการกองทุนในส่วนของการแบ่งชนิดหน่วยลงทุนของกองทุนเป็น 7 ชนิด ได้แก่ ชนิดสะสมมูลค่า (LHSTRATEGY-A) ชนิดขายคืนหน่วยลงทุนอัตโนมัติ (LHSTRATEGY-R) ชนิดจ่ายปันผล (LHSTRATEGY-D) ชนิดเพื่อการออมและสะสมมูลค่า (LHSTRATEGY-ASSF) ชนิดเพื่อการออมและจ่ายเงินปันผล (LHSTRATEGY-DSSF) ชนิดช่องทางอิเล็กทรอนิกส์ (LHSTRATEGY-E) และชนิดบัญชีแบบไม่เปิดเผยชื่อ (LHSTRATEGY-O)

กองทุนฯ มีนโยบายไม่จ่ายเงินปันผลแก่ผู้ถือหน่วยลงทุนชนิดสะสมมูลค่า (LHSTRATEGY-A) ชนิดขายคืนหน่วยลงทุนอัตโนมัติ (LHSTRATEGY-R) ชนิดเพื่อการออมและสะสมมูลค่า (LHSTRATEGY-ASSF) ชนิดช่องทางอิเล็กทรอนิกส์ (LHSTRATEGY-E) และชนิดบัญชีแบบไม่เปิดเผยชื่อ (LHSTRATEGY-O)

กองทุนฯ มีนโยบายจ่ายเงินปันผลแก่ผู้ถือหน่วยลงทุนชนิดจ่ายปันผล (LHSTRATEGY-D) และชนิดเพื่อการออมและจ่ายเงินปันผล (LHSTRATEGY-DSSF) ตามหลักเกณฑ์และวิธีการที่กำหนดในหนังสือชี้ชวน

## 2. หลักเกณฑ์ในการจัดหางบการเงิน

2.1 งบการเงินนี้ได้จัดทำขึ้นตามแนวปฏิบัติทางบัญชีว่าด้วยการบัญชีสำหรับกองทุนรวมและกองทุนสำรองเลี้ยงชีพ ที่สมาคมบริษัทจัดการลงทุนกำหนดโดยได้รับความเห็นชอบจากสำนักงานคณะกรรมการกำกับหลักทรัพย์และตลาดหลักทรัพย์ ส่วนเรื่องแนวปฏิบัติทางบัญชีฉบับนี้ไม่ได้กำหนดไว้ กองทุนฯ ปฏิบัติตามมาตรฐานการรายงานทางการเงินที่ออกโดยสภาวิชาชีพบัญชีที่มีผลบังคับใช้ในรอบระยะเวลาบัญชีของงบการเงิน

2.2 งบการเงินนี้ได้จัดทำขึ้นโดยใช้เกณฑ์ราคาทุนเดิมแต่วันแต่จะได้เปิดเผยเป็นอย่างอื่นในนโยบายการบัญชี

2.3 การใช้ประมาณการทางบัญชี

ในการจัดหางบการเงินให้เป็นไปตามมาตรฐานการบัญชีและมาตรฐานการรายงานทางการเงิน ผู้บริหารต้องใช้การประมาณและข้อสมมติฐานหลายประการซึ่งมีผลกระทบต่อการกำหนดนโยบายและการรายงานจำนวนเงินที่เกี่ยวกับสินทรัพย์ หนี้สิน รายได้ และค่าใช้จ่ายผลที่เกิดขึ้นจริงจึงแตกต่างจากที่ประมาณการไว้

ประมาณการและข้อสมมติฐานที่ใช้ในการจัดหางบการเงินจะได้รับการทบทวนอย่างต่อเนื่อง การปรับประมาณการทางบัญชีจะบันทึกในงวดบัญชีที่ประมาณการดังกล่าวได้รับการทบทวนและในอนาคตที่ได้รับผลกระทบ

กองทุนเปิด แอล เอช สแพรทิจิ อีควิตี้  
หมายเหตุประกอบงบการเงิน  
สำหรับปีสิ้นสุดวันที่ 29 กุมภาพันธ์ 2567

หน่วย : บาท

3. มาตรฐานการรายงานทางการเงินใหม่

มาตรฐานการรายงานทางการเงินที่เริ่มมีผลบังคับใช้ในปัจจุบันและที่จะมีผลบังคับใช้ในอนาคตมีรายละเอียดดังนี้

3.1 มาตรฐานการรายงานทางการเงินที่เริ่มมีผลบังคับใช้ในปัจจุบัน

มาตรฐานการรายงานทางการเงินใหม่และมาตรฐานการรายงานทางการเงินที่มีการปรับปรุงที่ออกโดยสภาวิชาชีพบัญชี ซึ่งมีผลบังคับใช้สำหรับรอบระยะเวลาบัญชีที่เริ่มในหรือหลังวันที่ 1 มกราคม 2566 ไม่มีผลกระทบอย่างเป็นทางการเป็นสาระสำคัญต่องบการเงินของกองทุนฯ

3.2 มาตรฐานการรายงานทางการเงินใหม่ที่ยังไม่มีผลบังคับใช้

นอกเหนือจากมาตรฐานการรายงานทางการเงินที่ออกและปรับปรุงใหม่ข้างต้น สภาวิชาชีพบัญชีได้ประกาศใช้มาตรฐานการรายงานทางการเงินฉบับอื่นๆ ซึ่งมีผลบังคับใช้สำหรับรอบระยะเวลาบัญชีที่เริ่มในหรือหลังวันที่ 1 มกราคม 2567 ฝ่ายบริหารของกองทุนฯ ได้ประเมินแล้วเห็นว่ามาตรฐานการรายงานทางการเงินข้างต้นจะไม่มีผลกระทบอย่างเป็นทางการเป็นสาระสำคัญต่องบการเงินสำหรับปีที่ใช้มาตรฐานการบัญชีดังกล่าว

4. นโยบายการบัญชีที่สำคัญ

4.1 การรับรู้รายได้และค่าใช้จ่าย

- ดอกเบี้ยรับ รับรู้เป็นรายได้ตามระยะเวลาที่พึงได้รับโดยคำนึงถึงผลตอบแทนที่แท้จริง
- เงินปันผลรับ รับรู้เป็นรายได้ตั้งแต่วันที่ประกาศจ่ายและมีสิทธิที่จะได้รับ
- กำไรหรือขาดทุนที่เกิดขึ้นจากการจำหน่ายเงินลงทุนรับรู้เป็นรายได้หรือค่าใช้จ่าย ณ วันที่จำหน่ายเงินลงทุน
- ค่าใช้จ่ายรับรู้ตามเกณฑ์คงค้าง

4.2 เงินลงทุนและการวัดค่าเงินลงทุน

- กองทุนวัดมูลค่าเริ่มแรกด้วยมูลค่ายุติธรรม โดยต้นทุนในการทำรายการซึ่งเกี่ยวข้องโดยตรงกับการได้มาของเงินลงทุนนั้น ให้รับรู้ในกำไรหรือขาดทุนทันทีเมื่อเกิดขึ้น
- หลักทรัพย์ที่เป็นตราสารทุนที่มีตลาดซื้อขายคล่องรองรับ แสดงด้วยมูลค่ายุติธรรมโดยใช้ราคาปิดในตลาดหลักทรัพย์แห่งประเทศไทยของวันที่วัดค่าเงินลงทุน
- กำไร(ขาดทุน)สุทธิที่ยังไม่เกิดขึ้นจากการปรับมูลค่าเงินลงทุนให้เป็นมูลค่ายุติธรรมจะรับรู้ในงบกำไรขาดทุนเบ็ดเสร็จ ณ วันที่วัดค่าเงินลงทุน
- ราคาทุนของเงินลงทุนที่จำหน่ายใช้วิธีถัวเฉลี่ยถ่วงน้ำหนัก

4.3 การแบ่งปันส่วนทุนให้ผู้ถือหน่วยลงทุน

กองทุนฯ จะบันทึกลดกำไรสะสม ณ วันที่ประกาศจ่ายเงินปันผล

4.4 บัญชีปรับสมดุล

บัญชีปรับสมดุลถือเป็นส่วนหนึ่งของกำไรสะสม ซึ่งจะบันทึกเมื่อมีการขายหรือรับซื้อคืนหน่วยลงทุนของกองทุนฯ เพื่อทำให้ผู้ถือหน่วยลงทุนมีส่วนในสินทรัพย์สุทธิของกิจการลงทุนหรือได้รับส่วนแบ่งจากกิจการลงทุนเท่าเทียมกันไม่ว่าผู้ถือหน่วยลงทุนนั้นจะลงทุนหรือเลิกลงทุนในกิจการลงทุน ณ เวลาใด

กองทุนเปิด แอล เอช สแตรทิจี อีควิตี้  
 หมายเหตุประกอบงบการเงิน  
 สำหรับปีสิ้นสุดวันที่ 29 กุมภาพันธ์ 2567

หน่วย : บาท

4.5 ภาษีเงินได้

กองทุนมีหน้าที่เสียภาษีเงินได้นิติบุคคลเฉพาะเงินได้พึงประเมินตามมาตรา 40(4)(ก) แห่งประมวลรัษฎากร ในอัตราร้อยละ 15 ของรายได้ก่อนหักรายจ่ายใด ๆ โดยมีผลบังคับใช้ตั้งแต่วันที่ 20 สิงหาคม 2562

5. ข้อมูลเกี่ยวกับการซื้อขายเงินลงทุน

กองทุนฯ ได้ซื้อขายเงินลงทุนในระหว่างปีสรุปได้ดังนี้

	สำหรับปีสิ้นสุดวันที่	
	29 กุมภาพันธ์ 2567	28 กุมภาพันธ์ 2566
ซื้อเงินลงทุน	818,115,788.69	1,375,852,119.39
ขายเงินลงทุน	888,476,150.93	1,251,623,667.77

6. ค่าใช้จ่าย

บริษัทหลักทรัพย์จัดการกองทุน แลนด์ แอนด์ เฮ้าส์ จำกัด เป็นบริษัทจัดการกองทุนและนายทะเบียนหน่วยลงทุน โดยมีธนาคารไทยพาณิชย์ จำกัด (มหาชน) เป็นผู้ดูแลผลประโยชน์ของกองทุน

ค่าธรรมเนียมการจัดการ ค่าธรรมเนียมผู้ดูแลผลประโยชน์ และค่าธรรมเนียมนายทะเบียน (ร้อยละต่อปีของมูลค่าทรัพย์สินทั้งหมดหักด้วยมูลค่าหนี้สินทั้งหมด ทั้งนี้ มูลค่าหนี้สินทั้งหมดไม่รวมค่าธรรมเนียมการจัดการ ค่าธรรมเนียมผู้ดูแลผลประโยชน์ และค่าธรรมเนียมนายทะเบียนหน่วยลงทุน ณ วันที่คำนวณ) ซึ่งสามารถสรุปได้ดังนี้ :-

ค่าใช้จ่าย	นโยบายการกำหนดราคา
ค่าธรรมเนียมการจัดการ	ไม่เกินร้อยละ 3.210 ต่อปี
ค่าธรรมเนียมผู้ดูแลผลประโยชน์	ไม่เกินร้อยละ 0.110 ต่อปี
ค่าธรรมเนียมนายทะเบียน	ไม่เกินร้อยละ 0.940 ต่อปี*

\*สำหรับชนิดสะสมมูลค่า (LHSTRATEGY-A) ไม่เกินร้อยละ 0.810 ต่อปี

ค่าธรรมเนียมดังกล่าวรวมภาษีมูลค่าเพิ่ม

7. รายการบัญชีที่เกี่ยวข้องกัน

ในระหว่างปี กองทุนฯ มีรายการบัญชีที่สำคัญกับกิจการที่เกี่ยวข้องกัน รายการธุรกิจดังกล่าวเป็นไปตามเงื่อนไขทางการค้าและเกณฑ์ตามที่ตกลงกันระหว่างกองทุนฯ และกิจการที่เกี่ยวข้องกัน ซึ่งเป็นไปตามปกติธุรกิจ โดยสามารถสรุปได้ดังนี้

กิจการที่เกี่ยวข้องกัน ประกอบด้วย :-

ชื่อกิจการที่เกี่ยวข้องกัน	ลักษณะความสัมพันธ์
บริษัทหลักทรัพย์จัดการกองทุน แลนด์ แอนด์ เฮ้าส์ จำกัด	ผู้จัดการกองทุนและนายทะเบียนหน่วยลงทุน
บริษัท แลนด์แอนด์เฮ้าส์ จำกัด (มหาชน)	ผู้ถือหุ้นรายใหญ่ในบริษัทใหญ่
บริษัทหลักทรัพย์ แลนด์ แอนด์ เฮ้าส์ จำกัด (มหาชน)	ผู้ถือหุ้นใหญ่ร่วมกัน

กองทุนเปิด แอล เอช สแตรทิจี อีควิตี้  
 หมายเหตุประกอบงบการเงิน  
 สำหรับปีสิ้นสุดวันที่ 29 กุมภาพันธ์ 2567

หน่วย : บาท

รายการที่สำคัญสำหรับปีสิ้นสุดวันที่ 29 กุมภาพันธ์ 2567 และ 28 กุมภาพันธ์ 2566 มีดังต่อไปนี้

		29 กุมภาพันธ์ 2567	28 กุมภาพันธ์ 2566
	นโยบายการกำหนดราคา		
● บริษัทหลักทรัพย์จัดการกองทุน แลนด์ แอนด์ เฮ้าส์ จำกัด			
ค่าธรรมเนียมการจัดการ ตามเกณฑ์ที่ระบุในหนังสือชี้ชวน		5,048,877.35	4,311,297.83
ค่าธรรมเนียมนายทะเบียน ตามเกณฑ์ที่ระบุในหนังสือชี้ชวน		1,200,280.04	981,143.13
● บริษัท แลนด์แอนด์เฮ้าส์ จำกัด (มหาชน)			
- ในฐานะผู้ออกหลักทรัพย์			
ชื่อหลักทรัพย์	ตามราคาตลาด	7,148,085.42	1,317,380.61
ขายหลักทรัพย์	ตามราคาตลาด	8,006,627.94	5,792,406.54
รายได้เงินปันผล	ตามราคาที่ประกาศจ่าย	107,555.00	65,775.00
● บริษัทหลักทรัพย์ แลนด์ แอนด์ เฮ้าส์ จำกัด (มหาชน)			
- ในฐานะผู้ค้ำหลักทรัพย์			
ชื่อหลักทรัพย์	ตามราคาตลาด	97,195,547.91	88,815,050.89
ขายหลักทรัพย์	ตามราคาตลาด	52,321,061.32	22,810,439.73
ค่านายหน้า	ตามที่ระบุในสัญญา	239,974.40	179,159.03
ณ วันที่ 29 กุมภาพันธ์ 2567 และ 28 กุมภาพันธ์ 2566 กองทุนฯ มียอดคงเหลือที่มีสาระสำคัญกับกิจการที่เกี่ยวข้องกัน ดังนี้			
		29 กุมภาพันธ์ 2567	28 กุมภาพันธ์ 2566
● บริษัทหลักทรัพย์จัดการกองทุน แลนด์ แอนด์ เฮ้าส์ จำกัด			
ค่าธรรมเนียมการจัดการค้างจ่าย		340,938.76	413,307.52
ค่าธรรมเนียมนายทะเบียนค้างจ่าย		94,705.35	93,594.11



กองทุนเปิด แอล เอช สแตรทิจี อีควิตี้  
 หมายเหตุประกอบงบการเงิน  
 สำหรับปีสิ้นสุดวันที่ 29 กุมภาพันธ์ 2567

หน่วย : บาท

8. ประเภทหน่วยลงทุนที่ออกจำหน่าย

ณ วันที่ 29 กุมภาพันธ์ 2567

ประเภทผู้ถือหน่วยลงทุน	หน่วยลงทุน ณ วันปลายปี (หน่วย)	สินทรัพย์สุทธิ (บาท)	มูลค่าสินทรัพย์สุทธิ ต่อหน่วย (บาท)
ชนิดสะสมมูลค่า	9,825,433.2460	122,023,408.77	12.4191
ชนิดขายคืนหน่วยลงทุนอัตโนมัติ	987,656.7291	12,297,916.43	12.4516
ชนิดจ่ายเงินปันผล	6,053,756.4321	52,617,939.03	8.6917
ชนิดเพื่อการออมและสะสมมูลค่า	2,362,830.7896	25,212,033.10	10.6702
ชนิดเพื่อการออมและจ่ายเงินปันผล	1,952,907.3152	17,735,750.06	9.0817
ชนิดช่องทางอิเล็กทรอนิกส์	434,995.7427	4,610,362.78	10.5986
ชนิดบัญชีแบบไม่เปิดเผยชื่อ	1,753.8640	19,009.28	10.8385

ณ วันที่ 28 กุมภาพันธ์ 2566

ประเภทผู้ถือหน่วยลงทุน	หน่วยลงทุน ณ วันปลายปี (หน่วย)	สินทรัพย์สุทธิ (บาท)	มูลค่าสินทรัพย์สุทธิ ต่อหน่วย (บาท)
ชนิดสะสมมูลค่า	14,079,917.3250	193,596,756.62	13.7498
ชนิดขายคืนหน่วยลงทุนอัตโนมัติ	1,003,575.6898	13,835,159.89	13.7858
ชนิดจ่ายเงินปันผล	7,765,516.4663	77,172,444.39	9.9378
ชนิดเพื่อการออมและสะสมมูลค่า	1,732,517.9216	20,467,244.56	11.8135
ชนิดเพื่อการออมและจ่ายเงินปันผล	1,521,086.6492	15,605,826.99	10.2596
ชนิดช่องทางอิเล็กทรอนิกส์	175,282.1849	2,056,813.75	11.7343
ชนิดบัญชีแบบไม่เปิดเผยชื่อ	12.0581	144.71	12.0010

ปัจจุบันกองทุนนำเสนอหน่วยลงทุน 7 ชนิด ได้แก่ ชนิดสะสมมูลค่า (LHSTRATEGY-A) ชนิดขายคืนหน่วยลงทุนอัตโนมัติ (LHSTRATEGY-R) ชนิดจ่ายเงินปันผล (LHSTRATEGY-D) ชนิดเพื่อการออมและสะสมมูลค่า (LHSTRATEGY-ASSF) ชนิดเพื่อการออมและจ่ายเงินปันผล (LHSTRATEGY-DSSF) ชนิดช่องทางอิเล็กทรอนิกส์ (LHSTRATEGY-E) และชนิดบัญชีแบบไม่เปิดเผยชื่อ (LHSTRATEGY-O) ความแตกต่างหลักระหว่างชนิดหน่วยลงทุน คือ

- ชนิดสะสมมูลค่า (LHSTRATEGY-A) ผู้ลงทุนประเภทบุคคลธรรมดา และ/หรือผู้ลงทุนประเภทนิติบุคคล/สถาบัน เปิดโอกาสให้ผู้ลงทุนรับรายได้จากส่วนต่างจากการลงทุน (Capital Gain) และสะสมผลประโยชน์จากการลงทุน (Total return)

กองทุนเปิด แอล เอช สแตรทิจี อีควิตี้  
หมายเหตุประกอบงบการเงิน  
สำหรับปีสิ้นสุดวันที่ 29 กุมภาพันธ์ 2567

หน่วย : บาท

- ชนิดขายคืนหน่วยลงทุนอัตโนมัติ (LHSTRATEGY-R)  
ผู้ลงทุนประเภทบุคคลธรรมดา และ/หรือผู้ลงทุนประเภทนิติบุคคล/สถาบัน เปิดโอกาสให้ผู้ลงทุนรับรายได้สม่ำเสมอจากการขายคืนหน่วยลงทุนอัตโนมัติ
- ชนิดจ่ายเงินปันผล (LHSTRATEGY-D)  
ผู้ลงทุนประเภทนิติบุคคล และ/หรือผู้ลงทุนประเภทนิติบุคคล/สถาบัน เปิดโอกาสให้ผู้ลงทุนรับรายได้สม่ำเสมอจากเงินปันผล รวมถึงมีสิทธิได้รับสิทธิพิเศษทางภาษี หากปฏิบัติเป็นไปตามเกณฑ์หรือเงื่อนไขที่กรมสรรพากรกำหนด
- ชนิดเพื่อการออมและสะสมมูลค่า (LHSTRATEGY-ASSF)  
ผู้ลงทุนประเภทบุคคลธรรมดา เปิดโอกาสให้ผู้ลงทุนรับรายได้จากส่วนต่างจากการลงทุน (Capital Gain) และสะสมผลประโยชน์จากการลงทุน (Total return) รวมถึงได้รับสิทธิประโยชน์ทางภาษี หากปฏิบัติเป็นไปตามหลักเกณฑ์ วิธีการ และเงื่อนไข ที่กรมสรรพากรกำหนดและ/หรือกฎหมายที่เกี่ยวข้อง
- ชนิดเพื่อการออมและจ่ายเงินปันผล (LHSTRATEGY-DSSF)  
ผู้ลงทุนประเภทบุคคลธรรมดา เปิดโอกาสให้ผู้ลงทุนรับรายได้สม่ำเสมอจากเงินปันผล รวมถึงได้รับสิทธิประโยชน์ทางภาษี หากปฏิบัติเป็นไปตามเกณฑ์หรือเงื่อนไข ที่กรมสรรพากรกำหนดและ/หรือกฎหมายที่เกี่ยวข้อง
- ชนิดช่องทางอิเล็กทรอนิกส์ (LHSTRATEGY-E)  
ผู้ลงทุนที่ทำรายการผ่านช่องทางอิเล็กทรอนิกส์ของบริษัทจัดการ รวมถึงกลุ่มผู้ลงทุนอื่นที่บริษัทจัดการประกาศเพิ่มเติมในอนาคต
- ชนิดบัญชีแบบไม่เปิดเผยชื่อ (LHSTRATEGY-O)  
ผู้ลงทุนแบบไม่เปิดเผยชื่อ (Omnibus account) ที่ทำรายการซื้อขายผ่านผู้สนับสนุนการขาย หรือรับซื้อคืนหน่วยลงทุนที่บริษัทจัดการกำหนด และเปิดโอกาสให้ผู้ลงทุนรับรายได้จากส่วนต่างจากการลงทุน (Capital Gain) และสะสมผลประโยชน์จากการลงทุน (Total return)

กองทุนเปิด แอล เอช สแตรทิจี อีควิตี้  
 หมายเหตุประกอบงบการเงิน  
 สำหรับปีสิ้นสุดวันที่ 29 กุมภาพันธ์ 2567

หน่วย : บาท

การเพิ่มขึ้น(ลดลง)ในสินทรัพย์สุทธิจากการดำเนินงานในระหว่างปี แยกตามประเภทผู้ถือหน่วยลงทุน มีดังนี้

	สำหรับปีสิ้นสุดวันที่	
	29 กุมภาพันธ์ 2567	28 กุมภาพันธ์ 2566
● ชนิดสะสมมูลค่า (LHSTRATEGY-A)	(15,243,445.30)	3,721,407.94
● ชนิดขายคืนหน่วยลงทุนอัตโนมัติ (LHSTRATEGY-R)	(1,414,992.39)	123,126.38
● ชนิดจ่ายเงินปันผล (LHSTRATEGY-D)	(5,546,914.89)	906,001.92
● ชนิดเพื่อการออมและสะสมมูลค่า (LHSTRATEGY-ASSF)	(2,230,805.59)	(112,306.27)
● ชนิดเพื่อการออมและจ่ายเงินปันผล (LHSTRATEGY-DSSF)	(1,617,946.93)	(58,259.23)
● ชนิดช่องทางอิเล็กทรอนิกส์ (LHSTRATEGY-E)	(378,516.59)	60,136.99
● ชนิดบัญชีแบบไม่เปิดเผยชื่อ (LHSTRATEGY-O)	(767.95)	362.77
รวม	(26,433,389.64)	4,640,470.50

9. การแบ่งปันส่วนทุนให้ผู้ถือส่วนได้เสีย

สำหรับปีสิ้นสุดวันที่ 29 กุมภาพันธ์ 2567 และ 28 กุมภาพันธ์ 2566 กองทุนฯ ได้จ่ายเงินปันผลให้แก่ผู้ถือหน่วยลงทุนชนิดจ่ายเงินปันผล ดังนี้

วันที่ปิดสมุด ทะเบียน	วันที่เปิดสมุด สำหรับรอบระยะเวลา	อัตราต่อหน่วย (บาท/หน่วย)	29 กุมภาพันธ์ 2567	28 กุมภาพันธ์ 2566
20 พฤษภาคม 2565	1 มีนาคม 2565 - 30 เมษายน 2565	0.05	-	563,872.63
23 กันยายน 2565	1 กรกฎาคม 2565 - 31 สิงหาคม 2565	0.05	-	541,713.26
23 มกราคม 2566	1 พฤศจิกายน 2565 - 31 ธันวาคม 2565	0.15	-	1,689,565.07
15 กันยายน 2566	1 กรกฎาคม 2566 - 31 สิงหาคม 2566	0.20	1,553,553.12	-
22 มกราคม 2567	1 พฤศจิกายน 2566 - 31 ธันวาคม 2566	0.10	611,562.44	-
		รวม	2,165,115.56	2,795,150.96

กองทุนเปิด แอล เอช สแพรทิจิ อีควิตี้  
 หมายเหตุประกอบงบการเงิน  
 สำหรับปีสิ้นสุดวันที่ 29 กุมภาพันธ์ 2567

หน่วย : บาท

10. การเปิดเผยข้อมูลสำหรับเครื่องมือทางการเงิน

10.1 การประมาณมูลค่ายุติธรรม

มูลค่ายุติธรรม หมายถึง ราคาที่จะได้รับจากการขายสินทรัพย์หรือเป็นราคาที่จะจ่ายเพื่อโอนหนี้สินให้ผู้อื่น โดยรายการดังกล่าวเป็นรายการที่เกิดขึ้นในสภาพปกติระหว่างผู้ซื้อและผู้ขาย ณ วันที่วัดมูลค่า กองทุนใช้ราคาเสนอซื้อขายในตลาดที่มีสภาพคล่องในการวัดมูลค่ายุติธรรมของสินทรัพย์และหนี้สินซึ่งแนวปฏิบัติทางการบัญชีที่เกี่ยวข้องกำหนดให้ต้องวัดมูลค่าด้วยมูลค่ายุติธรรม ยกเว้นในกรณีที่ไม่มีตลาดที่มีสภาพคล่องสำหรับสินทรัพย์หรือหนี้สินที่มีลักษณะเดียวกันหรือไม่สามารถหาราคาเสนอซื้อขายในตลาดที่มีสภาพคล่องได้ กองทุนจะประมาณมูลค่ายุติธรรมโดยใช้เทคนิคการประเมินมูลค่าที่เหมาะสมกับแต่ละสถานการณ์ และพยายามใช้ข้อมูลที่สามารถสังเกตได้ที่เกี่ยวข้องกับสินทรัพย์หรือหนี้สินที่จะวัดมูลค่ายุติธรรมนั้นให้มากที่สุด

ลำดับชั้นของมูลค่ายุติธรรมที่ใช้วัดมูลค่าและเปิดเผยมูลค่ายุติธรรมของสินทรัพย์และหนี้สินในงบการเงินออกเป็น 3 ระดับตามประเภทของข้อมูลที่นำมาใช้ในการวัดมูลค่ายุติธรรม ดังนี้

ระดับ 1 ใช้ข้อมูลราคาเสนอซื้อขายของสินทรัพย์หรือหนี้สินอย่างเดียวกันในตลาดที่มีสภาพคล่อง

ระดับ 2 ใช้ข้อมูลอื่นที่สามารถสังเกตได้ของสินทรัพย์หรือหนี้สิน ไม่ว่าจะเป็นข้อมูลทางตรงหรือทางอ้อม

ระดับ 3 ใช้ข้อมูลที่ไม่สามารถสังเกตได้ เช่น ข้อมูลเกี่ยวกับกระแสเงินในอนาคตที่กิจการประมาณขึ้น

ทุกวันสิ้นรอบระยะเวลารายงาน กองทุนฯ จะประเมินความจำเป็นในการโอนรายการระหว่างลำดับชั้นของมูลค่ายุติธรรมสำหรับสินทรัพย์และหนี้สินที่ถืออยู่ ณ วันสิ้นรอบระยะเวลารายงานที่มีการวัดมูลค่ายุติธรรมแบบเกิดขึ้นประจำ

ตารางต่อไปนี้แสดงถึงเครื่องมือทางการเงินที่วัดมูลค่าด้วยมูลค่ายุติธรรมจำแนกตามวิธีการประมาณมูลค่าความแตกต่างของระดับข้อมูลสามารถแสดงได้ดังนี้

(หน่วย : พันบาท)

	ณ วันที่ 29 กุมภาพันธ์ 2567			
	ระดับที่ 1	ระดับที่ 2	ระดับที่ 3	รวม

สินทรัพย์

ตราสารทุน	213,720.33	-	-	213,720.33
-----------	------------	---	---	------------

(หน่วย : พันบาท)

ณ วันที่ 28 กุมภาพันธ์ 2566

	ระดับที่ 1	ระดับที่ 2	ระดับที่ 3	รวม
--	------------	------------	------------	-----

สินทรัพย์

ตราสารทุน	307,603.25	-	-	307,603.25
-----------	------------	---	---	------------

กองทุนเปิด แอล เอช สแพรทิจี อีควิตี้  
 หมายเหตุประกอบงบการเงิน  
 สำหรับปีสิ้นสุดวันที่ 29 กุมภาพันธ์ 2567

หน่วย : บาท

เงินลงทุนต่างๆ ซึ่งมูลค่าเงินลงทุนมาจากราคาตลาดที่มีการอ้างอิงไว้อย่างชัดเจนในตลาดที่มีสภาพคล่องและถูกจัดประเภทอยู่ในระดับที่ 1 นั้นประกอบด้วยตราสารทุนของบริษัทจดทะเบียนที่มีสภาพคล่องและตราสารอนุพันธ์ที่ซื้อขายในตลาดที่จัดตั้งขึ้นอย่างเป็นทางการ กองทุนจะไม่ปรับราคาที่อ้างอิงสำหรับเครื่องมือเหล่านี้

เครื่องมือทางการเงินซึ่งซื้อขายในตลาดที่ไม่ได้ถูกพิจารณาว่ามีสภาพคล่องแต่ถูกประเมินค่าจากราคาตลาดที่มีการอ้างอิงไว้อย่างชัดเจน การเสนอราคาซื้อขายโดยผู้ค้าหรือแหล่งกำหนดราคาที่เป็นทางเลือกซึ่งได้รับการสนับสนุนจากข้อมูลที่เกิดขึ้นได้จะถูกจัดอยู่ในระดับที่ 2 เครื่องมือการเงินเหล่านี้ประกอบด้วยตราสารหนี้ภาคเอกชนที่อยู่ในกลุ่มนำลงทุนและอนุพันธ์ในตลาดซื้อขายกันโดยตรง

เงินลงทุนที่ถูกจัดประเภทในระดับที่ 3 มีข้อมูลที่สำคัญที่ไม่สามารถสังเกตได้เนื่องจากมีการซื้อขายไม่บ่อยนัก ตราสารทุนในระดับที่ 3 ประกอบด้วยข้อมูลความเสี่ยงด้านเครดิตและมูลค่าความเสียหายที่คาดว่าจะเกิดขึ้นสำหรับฐานะที่เกี่ยวกับตราสารทุนนั้น ข้อมูลหลักที่ป้อนเข้าตัวแบบการประเมินมูลค่าของกองทุนสำหรับเงินลงทุนนี้ประกอบด้วยอัตราส่วนราคาตลาดต่อกำไรสุทธิและการคิดลดกระแสเงินสด

10.2 ความเสี่ยงด้านอัตราดอกเบี้ย

ความเสี่ยงด้านอัตราดอกเบี้ย คือ ความเสี่ยงที่มูลค่าของสินทรัพย์และหนี้สินทางการเงินจะเปลี่ยนแปลงไปเนื่องจากการเปลี่ยนแปลงอัตราดอกเบี้ยในตลาด

ตารางต่อไปนี้ได้สรุปความเสี่ยงด้านอัตราดอกเบี้ยของกองทุน ซึ่งประกอบด้วยสินทรัพย์ของกองทุนตามมูลค่ายุติธรรมและจำแนกตามประเภทอัตราดอกเบี้ย

ณ วันที่ 29 กุมภาพันธ์ 2567

	อัตราดอกเบี้ยปรับ			
	ขึ้นลงตามอัตรา	อัตราดอกเบี้ย	ไม่มีอัตรา	รวม
	ตลาด	คงที่	ดอกเบี้ย	
<b>สินทรัพย์ทางการเงิน</b>				
เงินฝากธนาคาร	19,741,405.73	-	-	19,741,405.73
หลักทรัพย์จดทะเบียน	-	-	213,720,326.00	213,720,326.00
<b>รวม</b>	<b>19,741,405.73</b>	<b>-</b>	<b>213,720,326.00</b>	<b>233,461,731.73</b>

ณ วันที่ 28 กุมภาพันธ์ 2566

	อัตราดอกเบี้ยปรับ			
	ขึ้นลงตามอัตรา	อัตราดอกเบี้ย	ไม่มีอัตรา	รวม
	ตลาด	คงที่	ดอกเบี้ย	
<b>สินทรัพย์ทางการเงิน</b>				
เงินฝากธนาคาร	14,773,398.71	-	-	14,773,398.71
หลักทรัพย์จดทะเบียน	-	-	307,603,254.00	307,603,254.00
<b>รวม</b>	<b>14,773,398.71</b>	<b>-</b>	<b>307,603,254.00</b>	<b>322,376,652.71</b>

กองทุนเปิด แอล เอช สแตรทิจี อีควิตี้  
หมายเหตุประกอบงบการเงิน  
สำหรับปีสิ้นสุดวันที่ 29 กุมภาพันธ์ 2567

หน่วย : บาท

10.3 ความเสี่ยงจากการดำเนินงานของผู้ออกตราสาร (Business Risk)

ความเสี่ยงที่เกิดจากการดำเนินงานของผู้ออกตราสาร หากผลการดำเนินงานหรือฐานะการเงินของผู้ออกตราสาร รวมทั้งความสามารถในการทำกำไรของผู้ออกตราสารเปลี่ยนแปลงไป ซึ่งอาจกระทบต่อราคาซื้อขายของตราสาร อย่างไรก็ตาม กองทุนฯ จะพิจารณาคัดเลือกหลักทรัพย์ที่จะลงทุน โดยการวิเคราะห์สถานะทางการเงิน ผลการดำเนินงาน การบริหารงาน เพื่อประกอบการตัดสินใจลงทุน และยังคงทำการติดตามข้อมูลข่าวสารของผู้ออกตราสารอย่างใกล้ชิดและต่อเนื่อง เพื่อปรับเปลี่ยนแผนการลงทุนอย่างเหมาะสม

10.4 ความเสี่ยงจากความสามารถในการชำระหนี้ของผู้ออกตราสาร (Credit Risk)

ความเสี่ยงที่ผู้ออกตราสารไม่สามารถชำระคืนเงินต้นหรือดอกเบี้ยได้ตามกำหนดเวลาหรือชำระไม่ครบตามจำนวนที่สัญญาไว้ อย่างไรก็ตาม กองทุนฯ จะวิเคราะห์คุณภาพและความสามารถในการชำระหนี้ของผู้ออกตราสาร และทบทวนฐานะการเงินและความน่าเชื่อถือของผู้ออกตราสารอย่างสม่ำเสมอ

10.5 ความเสี่ยงจากความผันผวนของราคาตราสาร (Market Risk)

ความเสี่ยงที่เกิดจากการเปลี่ยนแปลงราคา หรือผลตอบแทนของตราสาร ซึ่งขึ้นอยู่กับปัจจัยต่างๆ เช่น แนวโน้มของอัตราดอกเบี้ย ความผันผวนของค่าเงิน ปัจจัยพื้นฐานทางเศรษฐกิจ ผลประกอบการของบริษัทผู้ออกตราสาร ปริมาณการซื้อขายหุ้นหรือตราสารหนี้ เป็นต้น ซึ่งส่งผลให้ราคาตราสารที่กองทุนได้ลงทุนไว้อาจเพิ่มขึ้นหรือลดลงได้ตลอดเวลา อย่างไรก็ตาม กองทุนฯ จะวิเคราะห์และวิจัยปัจจัยต่างๆ ที่มีผลต่อการเปลี่ยนแปลงของราคาตราสารอย่างต่อเนื่องและเหมาะสมกับสถานการณ์ในช่วงเวลาต่างๆ

10.6 ความเสี่ยงจากการขาดสภาพคล่องของตราสาร (Liquidity Risk)

เกิดจากการที่กองทุนฯ ไม่สามารถจำหน่ายตราสารนั้นๆ ได้ในราคาที่เหมาะสมหรือภายในระยะเวลาที่ต้องการ อย่างไรก็ตาม กองทุนฯ จะพิจารณาลงทุนในตราสารที่มีคุณภาพและมีสภาพคล่องให้เหมาะสมกับประเภทลักษณะและนโยบายการลงทุน เพื่อมีความคล่องตัวในการบริหารกองทุน ทั้งนี้ แนวทางการบริหารความเสี่ยงจากการขาดสภาพคล่องของตราสาร จะขึ้นอยู่กับการศึกษาตัดสินใจของกองทุนฯ โดยคำนึงถึงผลประโยชน์สูงสุดของผู้ถือหน่วยลงทุนเป็นสำคัญ

11. การอนุมัติงบการเงิน

งบการเงินนี้ได้รับอนุมัติให้ออกโดยผู้มีอำนาจของกองทุนฯ เมื่อวันที่ 20 พฤษภาคม 2567