

รายงานประจำปี

กองทุนเปิด แอล เอช สแตรทิจี อีควิตี้

สำหรับรอบระยะเวลาตั้งแต่วันที่ 1 มีนาคม 2568 ถึงวันที่ 28 กุมภาพันธ์ 2569

กองทุนเปิด แอล เอช สแตรทิจี อีควิตี้ (LHSTRATEGY)

ประเภทโครงการ

กองทุนรวมตราสารแห่งทุน ประเภทรับซื้อคืนหน่วยลงทุน

นโยบายการลงทุน

กองทุนมีนโยบายที่จะลงทุนในหุ้นสามัญของบริษัทจดทะเบียนในตลาดหลักทรัพย์แห่งประเทศไทย และ/หรือตลาดหลักทรัพย์ เอ็ม เอ ไอ (mai) โดยจะเน้นการลงทุนด้วยการสร้างกลุ่มหลักทรัพย์ที่กองทุนลงทุนให้มีความผันผวนต่ำ เพื่อลดความผันผวนของการลงทุนโดยรวมของกองทุนให้อยู่ในระดับต่ำที่สุด ทั้งนี้ การลงทุนในหุ้นดังกล่าวจะส่งผลให้กองทุนมี net exposure ในตราสารทุนโดยเฉลี่ยในรอบปีบัญชีไม่น้อยกว่าร้อยละ 80 ของมูลค่าทรัพย์สินสุทธิของกองทุน สำหรับหลักเกณฑ์ในการพิจารณาหุ้นที่มีความผันผวนต่ำอยู่ภายใต้เงื่อนไขที่บริษัทจัดการกำหนด อาทิเช่น หุ้นที่มีความเคลื่อนไหวของราคาเมื่อเทียบกับดัชนีตลาดหลักทรัพย์แห่งประเทศไทยค่อนข้างต่ำ (Low Beta) และ/หรือหุ้นที่มีความเสี่ยงจากการลงทุนค่อนข้างต่ำ (Low VaR) และ/หรือหุ้นที่มีอัตราการจ่ายเงินปันผลสูงและ/หรือมีอัตราการเติบโตของอัตราการจ่ายเงินปันผลสูง เป็นต้น

เงินลงทุนส่วนที่เหลือกองทุนอาจลงทุนในหน่วยลงทุนของกองทุนรวมอสังหาริมทรัพย์/หน่วยทรัสต์ของทรัสต์เพื่อการลงทุนในอสังหาริมทรัพย์/หน่วยลงทุนของกองทุนรวมโครงสร้างพื้นฐาน/ตราสารอื่นใดที่ให้สิทธิในการได้มาหรือที่มีผลตอบแทนอ้างอิงกับตราสารดังกล่าวข้างต้น หรือกลุ่มของตราสาร/หน่วยลงทุนดังกล่าวข้างต้น/ตราสารแห่งนี้/เงินฝากธนาคาร/ตราสารกึ่งหนี้กึ่งทุน/ใบสำคัญแสดงสิทธิ และ/หรือหน่วย private equity ตามประกาศสำนักงานคณะกรรมการ ก.ล.ต. รวมถึงหลักทรัพย์หรือทรัพย์สินอื่นหรือการหาผลตอบแทนโดยวิธีอื่นตามที่ระบุไว้ในโครงการหรือตามที่คณะกรรมการ ก.ล.ต. หรือ สำนักงานคณะกรรมการ ก.ล.ต. ประกาศกำหนด โดยการลงทุนในหลักทรัพย์ และ/หรือตราสารดังกล่าวจะต้องไม่ส่งผลให้กองทุนมีฐานะการลงทุนสุทธิ (net exposure) ในหุ้นหรือตราสารทุนน้อยกว่าร้อยละ 80 ของมูลค่าทรัพย์สินสุทธิของกองทุน

กองทุนอาจลงทุนหรือมีไว้ซึ่งสัญญาซื้อขายล่วงหน้า (Derivatives) เพื่อลดความเสี่ยง (Hedging) โดยเป็นไปตามหลักเกณฑ์หรือได้รับความเห็นชอบจากสำนักงานคณะกรรมการ ก.ล.ต. และอาจลงทุนในหรือมีไว้ซึ่งตราสารหนี้ที่มีอันดับความน่าเชื่อถือต่ำกว่าที่สามารถลงทุนได้ (non – investment grade) และ/หรือตราสารหนี้ที่ไม่ได้รับการจัดอันดับความน่าเชื่อถือ (Unrated Securities) รวมทั้งตราสารทุนที่ไม่ได้จดทะเบียนในตลาดหลักทรัพย์ (Unlisted Securities) กองทุนจะไม่ลงทุนในหรือมีไว้ซึ่งตราสารที่มีลักษณะของสัญญาซื้อขายล่วงหน้าแฝง (Structured Note)



เรียน ท่านผู้ถือหน่วยลงทุน
กองทุนเปิด แอล เอช สแควร์ อีควิตี้

บริษัทหลักทรัพย์จัดการกองทุน แลนด์ แอนด์ เฮ้าส์ จำกัด ขอ นำส่ง “รายงานสรุปสถานะการลงทุน” เพื่อรายงานผลการดำเนินงานของกองทุนตั้งแต่วันที่ 1 มีนาคม 2568 ถึงวันที่ 28 กุมภาพันธ์ 2569 มาเพื่อโปรดทราบ

รายงานภาวะตลาดหุ้นและบทวิเคราะห์เศรษฐกิจมหภาค (กันยายน 2568 – กุมภาพันธ์ 2569)

ภาพรวมตลาดหุ้นไทย ปี 2568

ภาพรวมตลาดหุ้นไทยตั้งแต่เดือนกันยายน 2568 ถึงกุมภาพันธ์ 2569 มีทิศทางฟื้นตัวต่อเนื่อง แม้ระหว่างทางยังเผชิญความผันผวนจากปัจจัยการเมืองในประเทศ ความตึงเครียดทางการค้าระหว่างประเทศ และทิศทางดอกเบี้ยโลก โดยในช่วงปลายไตรมาส 3 ถึงไตรมาส 4 ปี 2568 ตลาดได้รับแรงหนุนจากความชัดเจนทางการเมืองภายในประเทศ หลังนายอนุทิน ชาญวีรกูล ได้รับเลือกเป็นนายกรัฐมนตรี และมีการแถลงนโยบายเร่งด่วนด้านเศรษฐกิจ เช่น การลดค่าครองชีพ มาตรการคนละครึ่ง การแก้ไขปัญหานี้ และการสนับสนุน SMEs ซึ่งช่วยเพิ่มความเชื่อมั่นต่อนักลงทุน ประกอบกับมาตรการกระตุ้นเศรษฐกิจเพิ่มเติม เช่น โครงการคนละครึ่งพลัส รวมถึงผลประกอบการของบางกลุ่มอุตสาหกรรมที่ออกมาดีกว่าคาด โดยเฉพาะกลุ่มธนาคารและอิเล็กทรอนิกส์ ส่งผลให้ SET Index ปรับตัวขึ้นจากระดับ 1,274.17 จุด ณ สิ้นเดือนกันยายน มาอยู่ที่ 1,309.50 จุด ณ สิ้นเดือนตุลาคม

ในช่วงปลายปี 2568 ตลาดยังได้รับแรงสนับสนุนจากภาวะการเงินที่ผ่อนคลายมากขึ้น หลังอัตราผลตอบแทนพันธบัตรปรับตัวลดลงในลักษณะ Bull Steepening จากความคาดหวังต่อการลดดอกเบี้ยของทั้งธนาคารกลางสหรัฐฯ และ กนง. รวมถึงแรงซื้อจากนักลงทุนสถาบันและกองทุนลดหย่อนภาษีช่วงปลายปี โดยในเดือนธันวาคม Fed และ กนง. ต่างปรับลดอัตราดอกเบี้ยนโยบายลง 0.25% ทำให้ภาวะการเงินโดยรวมเอื้อต่อสินทรัพย์เสี่ยงมากขึ้น และช่วยลดแรงกดดันต่อตลาดหุ้นไทย อย่างไรก็ตาม ตลาดยังมีความผันผวนจากปัจจัยภายนอก โดยเฉพาะความตึงเครียดทางการค้าระหว่างสหรัฐฯ และจีน รวมถึงความไม่แน่นอนของทิศทางนโยบายการเงินโลก

ภาพรวมตลาดหุ้นไทย ปี 2569

เข้าสู่ช่วงต้นปี 2569 ตลาดหุ้นไทยปรับตัวดีขึ้นชัดเจน โดยในเดือนมกราคม SET Index เพิ่มขึ้น 5.2% MoM ได้แรงหนุนจากการฟื้นตัวของภาคการผลิตจีน กระแสเงินทุนต่างชาติที่เริ่มไหลกลับเข้าสู่ตลาดเกิดใหม่ และแรงซื้อในหุ้นกลุ่ม Global Play เช่น ปิโตรเคมี อิเล็กทรอนิกส์ แพคเกจจิ้ง สื่อสาร และพลังงาน ขณะเดียวกัน ภาคท่องเที่ยวไทยเริ่มมีสัญญาณฟื้นตัวอย่างค่อยเป็นค่อยไป โดยเฉพาะนักท่องเที่ยวระยะใกล้ เช่น จีน มาเลเซีย และอินเดีย อย่างไรก็ตาม การฟื้นตัวยังไม่ได้กระจายตัวทั่วทุกกลุ่ม เนื่องจากตลาดยังเผชิญแรงกดดันจากอัตราผลตอบแทนพันธบัตรสหรัฐฯ ที่ปรับสูงขึ้น เงินดอลลาร์แข็งค่า และประมาณการกำไรของ SET ที่ยังถูกปรับลดลงเล็กน้อย

แรงหนุนของตลาดชัดเจนมากขึ้นในเดือนกุมภาพันธ์ 2569 โดย SET Index ปรับตัวขึ้นโดดเด่น 15.3% MoM และ 21.3% YTD จากหลายปัจจัยบวกพร้อมกัน ได้แก่ การลดอัตราดอกเบี้ยนโยบายของ กนง. ลงสู่ระดับ 1.00% ซึ่งช่วยหนุน sentiment ตลาดหุ้น ผลประกอบการไตรมาส 4/2568 ของบริษัทจดทะเบียนที่ออกมาดีกว่าคาด โดยเฉพาะกลุ่มพลังงาน โรงกลั่น โรงไฟฟ้า ห้างสรรพสินค้า โรงแรม สื่อสาร ปิโตรเคมี และรับเหมาก่อสร้าง รวมถึงความเชื่อมั่นทางการเมืองที่เพิ่มขึ้นหลังผลการเลือกตั้งมีความชัดเจนมากขึ้น และมีความคาดหวังต่อการจัดตั้งรัฐบาลที่มีเสถียรภาพ นอกจากนี้ ตลาดยังได้รับแรงหนุนสำคัญจาก Fund Flow ต่างชาติที่กลับมาซื้อสุทธิอย่างมีนัยสำคัญ โดยต่างชาติซื้อสุทธิราว 5.5 หมื่นล้านบาทในเดือนกุมภาพันธ์ ส่งผลให้ยอดซื้อสุทธิตั้งแต่ต้นปีอยู่ที่ประมาณ 5.9 หมื่นล้านบาท

ในเชิงกลุ่มอุตสาหกรรม การฟื้นตัวของตลาดในช่วงดังกล่าวมีลักษณะกระจุกตัวในกลุ่มที่มีปัจจัยหนุนเฉพาะตัว โดยกลุ่มอิเล็กทรอนิกส์ได้รับแรงหนุนจากดีมานด์ที่เกี่ยวข้องกับ AI และ Data Center กลุ่มรับเหมาก่อสร้างได้ประโยชน์จากความชัดเจนทางการเมืองและความเชื่อมั่นต่อการลงทุนภาครัฐ กลุ่มสื่อสารยังเติบโตจากรายได้ค่าบริการมือถือและอินเทอร์เน็ตที่ขยายตัวต่อเนื่อง ขณะที่กลุ่มพลังงานได้รับแรงสนับสนุนจากความเสถียรภูมิรัฐศาสตร์ที่ช่วยพยุงราคาน้ำมัน นอกจากนี้ ตลาดเริ่มเห็นการปรับประมาณการกำไรขึ้นเล็กน้อยในช่วงต้นปี 2569 นำโดยกลุ่มอิเล็กทรอนิกส์ สื่อสาร และพลังงาน แม้บางกลุ่ม เช่น แพคเกจจิ้งและวัสดุก่อสร้าง ยังถูกปรับประมาณการลง

ทั้งนี้ ผู้จัดการกองทุนยังคงดำเนินการลงทุนภายใต้กรอบจรรยาบรรณทางวิชาชีพอย่างเคร่งครัด และเป็นไปตามนโยบายการลงทุนที่กำหนดไว้อย่างชัดเจน โดยให้ความสำคัญสูงสุดต่อผลประโยชน์ของผู้ถือหน่วยลงทุนอย่างต่อเนื่องและรอบคอบ

บริษัทขอขอบพระคุณท่านผู้ถือหน่วยลงทุนเป็นอย่างสูง ที่ได้มอบความไว้วางใจให้บริษัทบริหารเงินลงทุนของท่าน บริษัทยังคงยืนยันในความตั้งใจและทุ่มเทความสามารถเพื่อบริหารเงินของท่านอย่างมีประสิทธิภาพสูงที่สุดต่อไป และหากท่านมีข้อสงสัยประการใด ท่านสามารถติดต่อมาได้ที่บริษัทหลักทรัพย์จัดการกองทุน แลนด์ แอนด์ เฮ้าส์ จำกัด หมายเลขโทรศัพท์ 02-286-3484 หรือที่อีเมล lhfund@lhfund.co.th

ขอแสดงความนับถือ

บริษัทหลักทรัพย์จัดการกองทุน แลนด์ แอนด์ เฮ้าส์ จำกัด

รายชื่อผู้จัดการกองทุน

ผู้จัดการกองทุนรวม

ชื่อ-นามสกุล

วันเริ่มบริหารกองทุน

คุณเกรียงไกร ทำนุทัศน์

1 พฤษภาคม 2567

คุณจารุสร กิจประกอบ

6 มกราคม 2568



รายงานความเห็นของผู้ดูแลผลประโยชน์

เสนอ ผู้ถือหุ้นหน่วยลงทุนกองทุนเปิด แอล เอช สแควร์ อีควิตี้

ตามที่ธนาคารไทยพาณิชย์ จำกัด (มหาชน) ในฐานะผู้ดูแลผลประโยชน์ของกองทุนเปิด แอล เอช สแควร์ อีควิตี้ ซึ่งมีบริษัทหลักทรัพย์จัดการกองทุน แลนด์ แอนด์ เฮ้าส์ จำกัด เป็นผู้จัดการกองทุนได้ปฏิบัติหน้าที่ดูแลผลประโยชน์ของกองทุนดังกล่าว สำหรับระยะเวลาตั้งแต่วันที่ 1 มีนาคม 2568 ถึงวันที่ 28 กุมภาพันธ์ 2569 แล้วนั้น

ธนาคารฯ เห็นว่าบริษัทหลักทรัพย์จัดการกองทุน แลนด์ แอนด์ เฮ้าส์ จำกัด ได้ปฏิบัติหน้าที่ในการจัดการกองทุนเปิด แอล เอช สแควร์ อีควิตี้ โดยถูกต้องตามที่ควรตามวัตถุประสงค์ที่ได้กำหนดไว้ในโครงการจัดการที่ได้รับอนุมัติจากสำนักงานคณะกรรมการกำกับหลักทรัพย์และตลาดหลักทรัพย์และภายใต้พระราชบัญญัติหลักทรัพย์และตลาดหลักทรัพย์ พ.ศ. 2535

ขอแสดงความนับถือ

ธนาคารไทยพาณิชย์ จำกัด (มหาชน)

(นางสาวรองจิต อำนวยธรรม)

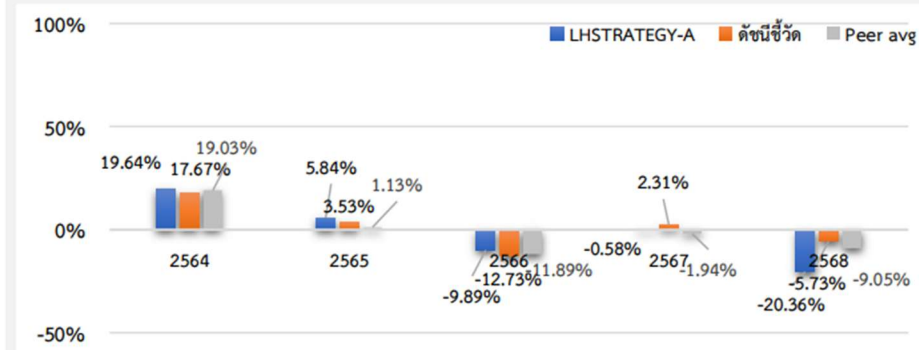
ผู้จัดการบริการหลักทรัพย์

ตารางเปรียบเทียบผลการดำเนินงาน

ชนิดสะสมมูลค่า

ข้อมูล ณ วันที่ 27 กุมภาพันธ์ 2569

ผลการดำเนินงานและดัชนีชี้วัดย้อนหลัง 5 ปี ปฏิทิน (%ต่อปี)



ผลการดำเนินงานย้อนหลังแบบปีทั้งหมด (%ต่อปี)

	YTD	3 เดือน	6 เดือน	1 ปี ¹
LHSTRATEGY-A	17.54	21.45	20.86	8.23
ดัชนีชี้วัด	20.85	23.11	25.85	31.82
ค่าเฉลี่ยในกลุ่มเดียวกัน	18.73	20.07	20.41	20.65
ความผันผวนกองทุน	6.15	6.71	8.96	15.42
ความผันผวนดัชนีชี้วัด	6.19	6.96	9.44	17.20
	3 ปี ¹	5 ปี ¹	10 ปี ¹	ตั้งแต่จัดตั้ง ¹
LHSTRATEGY-A	-4.90	0.42	N/A	1.88
ดัชนีชี้วัด	1.42	3.67	N/A	3.05
ค่าเฉลี่ยในกลุ่มเดียวกัน	-1.68	0.94	2.22	N/A
ความผันผวนกองทุน	13.32	12.15	N/A	12.50
ความผันผวนดัชนีชี้วัด	14.14	13.05	N/A	15.07

ชื่อกองทุน

มูลค่าหน่วยลงทุน

มูลค่าทรัพย์สินสุทธิ

LHSTRATEGY-A

11.8243

25,411,003.06

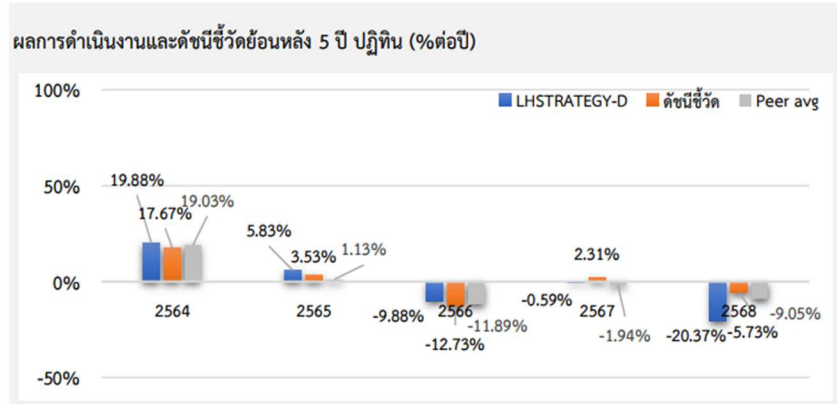
ข้อมูล ณ วันที่ 27 กุมภาพันธ์ 2569

- เอกสารการวัดผลการดำเนินงานของกองทุนรวมฉบับนี้ได้จัดทำขึ้นตามมาตรฐานการวัดผลการดำเนินงานของกองทุนรวมของสมาคมบริษัทจัดการลงทุน
- ผลการดำเนินงานในอดีต/ผลการเปรียบเทียบผลการดำเนินงานที่เกี่ยวข้องกับผลิตภัณฑ์ในตลาดทุน มิได้เป็นสิ่งยืนยันถึงผลการดำเนินงานในอนาคต
- ทำความเข้าใจลักษณะสินค้า เงื่อนไข ผลตอบแทน และความเสี่ยง ก่อนตัดสินใจลงทุน

ตารางเปรียบเทียบผลการดำเนินงาน

ชนิดจ่ายเงินปันผล

ข้อมูล ณ วันที่ 27 กุมภาพันธ์ 2569



ผลการดำเนินงานย้อนหลังแบบปักหมุด¹ (%ต่อปี)

	YTD	3 เดือน	6 เดือน	1 ปี ¹
LHSTRATEGY-D	17.54	21.45	20.85	8.22
ดัชนีชี้วัด	20.85	23.11	25.85	31.82
ค่าเฉลี่ยในกลุ่มเดียวกัน	18.73	20.07	20.41	20.65
ความผันผวนกองทุน	6.15	6.71	8.96	15.42
ความผันผวนดัชนีชี้วัด	6.19	6.96	9.44	17.20
	3 ปี ¹	5 ปี ¹	10 ปี ¹	ตั้งแต่จัดตั้ง ¹
LHSTRATEGY-D	-4.91	0.43	N/A	1.91
ดัชนีชี้วัด	1.42	3.67	N/A	3.05
ค่าเฉลี่ยในกลุ่มเดียวกัน	-1.68	0.94	2.22	N/A
ความผันผวนกองทุน	13.32	12.15	N/A	12.50
ความผันผวนดัชนีชี้วัด	14.14	13.05	N/A	15.07

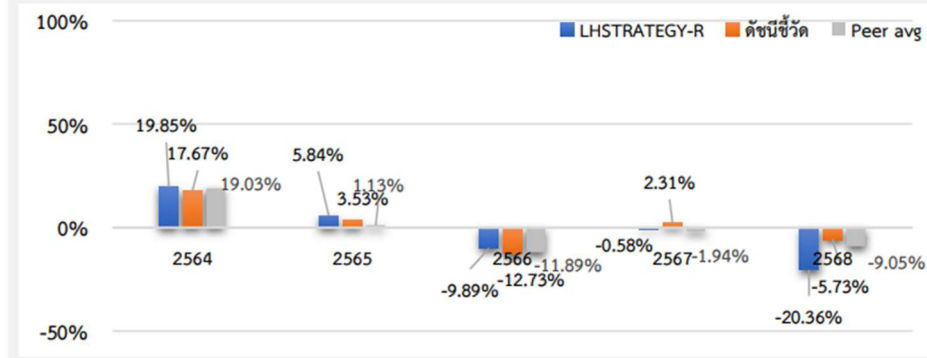
ชื่อกองทุน	มูลค่าหน่วยลงทุน	มูลค่าทรัพย์สินสุทธิ
LHSTRATEGY-D	7,8549	22,560,764.46

ข้อมูล ณ วันที่ 27 กุมภาพันธ์ 2569

- เอกสารการวัดผลการดำเนินงานของกองทุนรวมฉบับนี้ได้จัดทำขึ้นตามมาตรฐานการวัดผลการดำเนินงานของกองทุนรวมของสมาคมบริษัทจัดการลงทุน
- ผลการดำเนินงานในอดีต/ผลการเปรียบเทียบผลการดำเนินงานที่เกี่ยวข้องกับผลิตภัณฑ์ในตลาดทุน มิได้เป็นสิ่งยืนยันถึงผลการดำเนินงานในอนาคต
- ทำความเข้าใจลักษณะสินค้า เงื่อนไข ผลตอบแทน และความเสี่ยง ก่อนตัดสินใจลงทุน

ตารางเปรียบเทียบผลการดำเนินงาน
ชนิดขายคืนหน่วยลงทุนอัตโนมัติ
ข้อมูล ณ วันที่ 27 กุมภาพันธ์ 2569

ผลการดำเนินงานและดัชนีชี้วัดย้อนหลัง 5 ปี ปฏิทิน (%ต่อปี)



ผลการดำเนินงานย้อนหลังแบบปีทั้งหมด (%ต่อปี)

	YTD	3 เดือน	6 เดือน	1 ปี ¹
LHSTRATEGY-R	17.54	21.45	20.86	8.23
ดัชนีชี้วัด	20.85	23.11	25.85	31.82
ค่าเฉลี่ยในกลุ่มเดียวกัน	18.73	20.07	20.41	20.65
ความผันผวนกองทุน	6.15	6.71	8.96	15.42
ความผันผวนดัชนีชี้วัด	6.19	6.96	9.44	17.20
	3 ปี ¹	5 ปี ¹	10 ปี ¹	ตั้งแต่จัดตั้ง ¹
LHSTRATEGY-R	-4.91	0.43	N/A	1.91
ดัชนีชี้วัด	1.42	3.67	N/A	3.05
ค่าเฉลี่ยในกลุ่มเดียวกัน	-1.68	0.94	2.22	N/A
ความผันผวนกองทุน	13.32	12.15	N/A	12.50
ความผันผวนดัชนีชี้วัด	14.14	13.05	N/A	15.07

ชื่อกองทุน	มูลค่าหน่วยลงทุน	มูลค่าทรัพย์สินสุทธิ
LHSTRATEGY-R	11,8549	5,121,759.32

ข้อมูล ณ วันที่ 27 กุมภาพันธ์ 2569

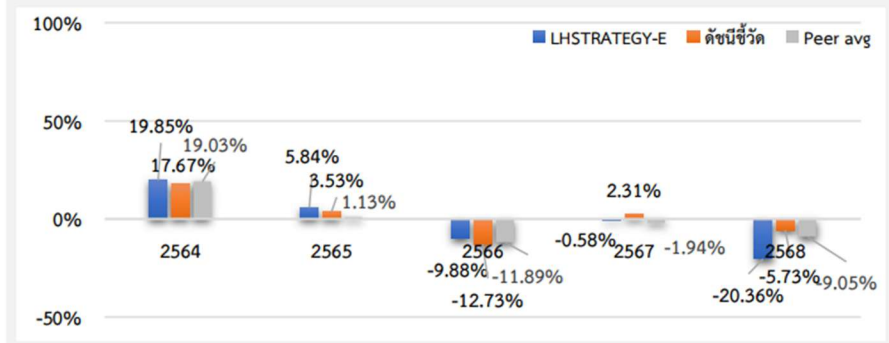
- เอกสารการวัดผลการดำเนินงานของกองทุนรวมฉบับนี้ได้จัดทำขึ้นตามมาตรฐานการวัดผลการดำเนินงานของกองทุนรวมของสมาคมบริษัทจัดการลงทุน
- ผลการดำเนินงานในอดีต/ผลการเปรียบเทียบผลการดำเนินงานที่เกี่ยวข้องกับผลิตภัณฑ์ในตลาดทุน มิได้เป็นสิ่งยืนยันถึงผลการดำเนินงานในอนาคต
- ทำความเข้าใจลักษณะสินค้า เงื่อนไข ผลตอบแทน และความเสี่ยง ก่อนตัดสินใจลงทุน

ตารางเปรียบเทียบผลการดำเนินงาน

ชนิดช่องทางอิเล็กทรอนิกส์

ข้อมูล ณ วันที่ 27 กุมภาพันธ์ 2569

ผลการดำเนินงานและดัชนีชี้วัดย้อนหลัง 5 ปี ปฏิทิน (%ต่อปี)



ผลการดำเนินงานย้อนหลังแบบปีกลุ่ม (%ต่อปี)

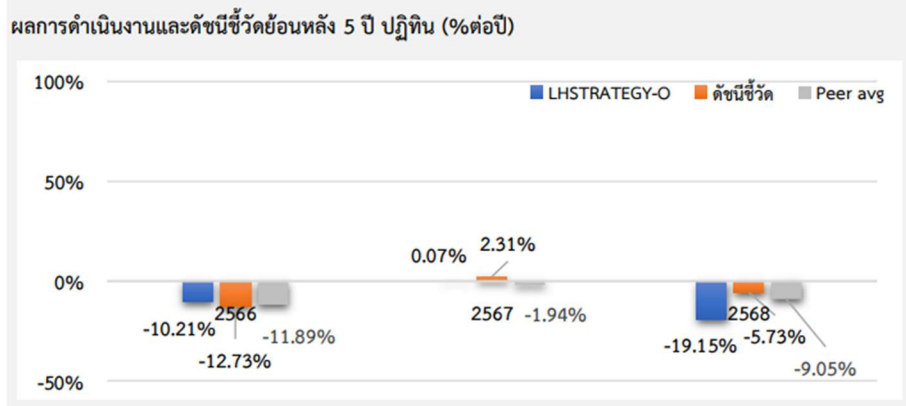
	YTD	3 เดือน	6 เดือน	1 ปี ¹
LHSTRATEGY-E	17.54	21.45	20.86	8.23
ดัชนีชี้วัด	20.85	23.11	25.85	31.82
ค่าเฉลี่ยในกลุ่มเดียวกัน	18.73	20.07	20.41	20.65
ความผันผวนกองทุน	6.15	6.71	8.96	15.42
ความผันผวนดัชนีชี้วัด	6.19	6.96	9.44	17.20
	3 ปี ¹	5 ปี ¹	10 ปี ¹	ตั้งแต่จัดตั้ง ¹
LHSTRATEGY-E	-4.91	0.43	N/A	1.98
ดัชนีชี้วัด	1.42	3.67	N/A	6.27
ค่าเฉลี่ยในกลุ่มเดียวกัน	-1.68	0.94	2.22	N/A
ความผันผวนกองทุน	13.32	12.15	N/A	12.37
ความผันผวนดัชนีชี้วัด	14.14	13.05	N/A	13.73

ชื่อกองทุน	มูลค่าหน่วยลงทุน	มูลค่าทรัพย์สินสุทธิ
LHSTRATEGY-E	10.0909	4,316,249.49

ข้อมูล ณ วันที่ 27 กุมภาพันธ์ 2569

- เอกสารการวัดผลการดำเนินงานของกองทุนรวมฉบับนี้ได้จัดทำขึ้นตามมาตรฐานการวัดผลการดำเนินงานของกองทุนรวมของสมาคมบริษัทจัดการลงทุน
- ผลการดำเนินงานในอดีต/ผลการเปรียบเทียบผลการดำเนินงานที่เกี่ยวข้องกับผลิตภัณฑ์ในตลาดทุน มิได้เป็นสิ่งยืนยันถึงผลการดำเนินงานในอนาคต
- ทำความเข้าใจลักษณะสินค้า เงื่อนไข ผลตอบแทน และความเสี่ยง ก่อนตัดสินใจลงทุน

ตารางเปรียบเทียบผลการดำเนินงาน
ชนิดบัญชีแบบไม่เปิดเผยชื่อ
ข้อมูล ณ วันที่ 27 กุมภาพันธ์ 2569



ผลการดำเนินงานย้อนหลังแบบปักหมุด (%ต่อปี)

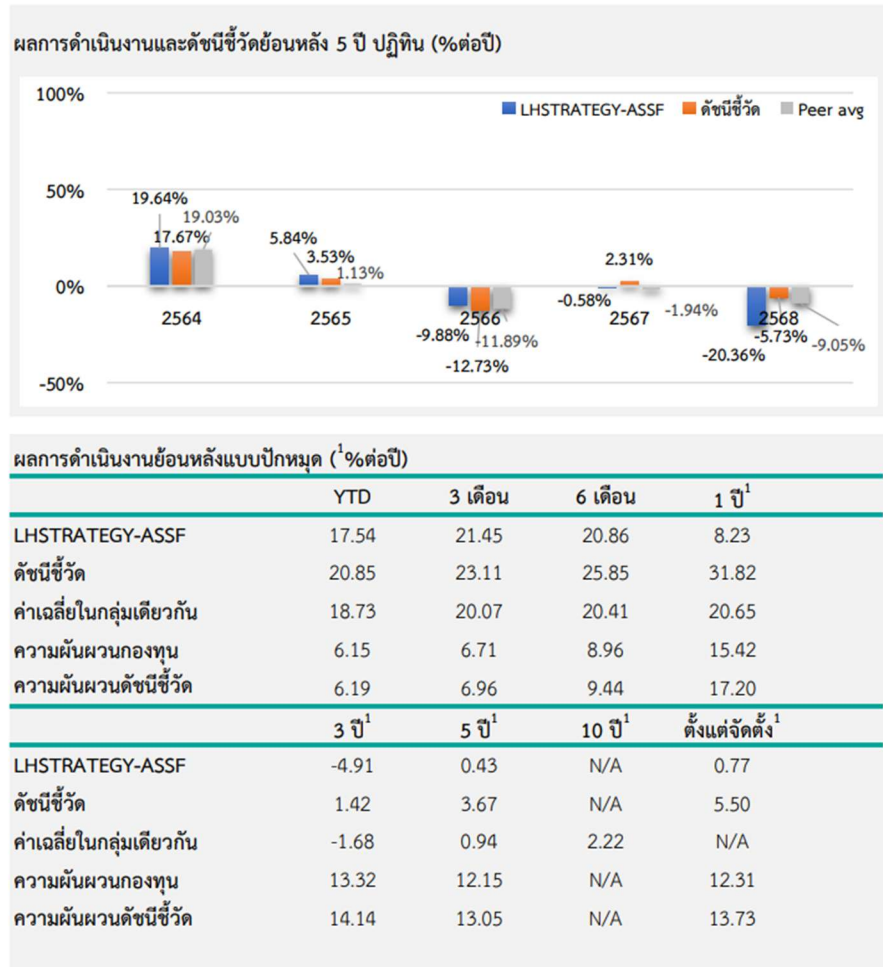
	YTD	3 เดือน	6 เดือน	1 ปี ¹
LHSTRATEGY-O	17.80	21.85	21.76	9.80
ดัชนีชี้วัด	20.85	23.11	25.85	31.82
ค่าเฉลี่ยในกลุ่มเดียวกัน	18.73	20.07	20.41	20.65
ความผันผวนกองทุน	6.16	6.72	8.96	15.42
ความผันผวนดัชนีชี้วัด	6.19	6.96	9.44	17.20
	3 ปี ¹	5 ปี ¹	10 ปี ¹	ตั้งแต่จัดตั้ง ¹
LHSTRATEGY-O	-4.15	N/A	N/A	-3.51
ดัชนีชี้วัด	1.42	N/A	N/A	1.45
ค่าเฉลี่ยในกลุ่มเดียวกัน	-1.68	0.94	2.22	N/A
ความผันผวนกองทุน	13.32	N/A	N/A	12.91
ความผันผวนดัชนีชี้วัด	14.14	N/A	N/A	13.67

ชื่อกองทุน	มูลค่าหน่วยลงทุน	มูลค่าทรัพย์สินสุทธิ
LHSTRATEGY-O	10.5687	264.61

ข้อมูล ณ วันที่ 27 กุมภาพันธ์ 2569

- เอกสารการวัดผลการดำเนินงานของกองทุนรวมฉบับนี้ได้จัดทำขึ้นตามมาตรฐานการวัดผลการดำเนินงานของกองทุนรวมของสมาคมบริษัทจัดการลงทุน
- ผลการดำเนินงานในอดีต/ผลการเปรียบเทียบผลการดำเนินงานที่เกี่ยวข้องกับผลิตภัณฑ์ในตลาดทุน มิได้เป็นสิ่งยืนยันถึงผลการดำเนินงานในอนาคต
- ทำความเข้าใจลักษณะสินค้า เงื่อนไข ผลตอบแทน และความเสี่ยง ก่อนตัดสินใจลงทุน

ตารางเปรียบเทียบผลการดำเนินงาน
ชนิดเพื่อการออมและสะสมมูลค่า
ข้อมูล ณ วันที่ 27 กุมภาพันธ์ 2569



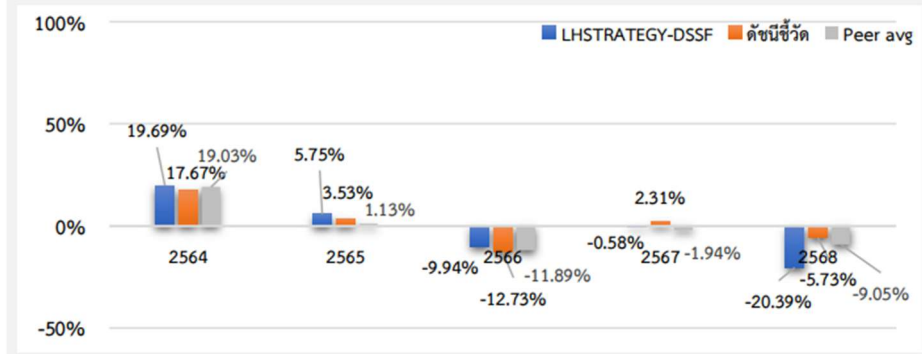
ชื่อกองทุน	มูลค่าหน่วยลงทุน	มูลค่าทรัพย์สินสุทธิ
LHSTRATEGY-ASSF	10.1590	22,416,763.54

ข้อมูล ณ วันที่ 27 กุมภาพันธ์ 2569

- เอกสารการวัดผลการดำเนินงานของกองทุนรวมฉบับนี้ได้จัดทำขึ้นตามมาตรฐานการวัดผลการดำเนินงานของกองทุนรวมของสมาคมบริษัทจัดการลงทุน
- ผลการดำเนินงานในอดีต/ผลการเปรียบเทียบผลการดำเนินงานที่เกี่ยวข้องกับผลิตภัณฑ์ในตลาดทุน มิได้เป็นสิ่งยืนยันถึงผลการดำเนินงานในอนาคต
- ทำความเข้าใจลักษณะสินค้า เงื่อนไข ผลตอบแทน และความเสี่ยง ก่อนตัดสินใจลงทุน

ตารางเปรียบเทียบผลการดำเนินงาน
ชนิดเพื่อการออมและจ่ายปันผล
ข้อมูล ณ วันที่ 27 กุมภาพันธ์ 2569

ผลการดำเนินงานและดัชนีชี้วัดย้อนหลัง 5 ปี ปฏิทิน (%ต่อปี)



ผลการดำเนินงานย้อนหลังแบบปีกลม (%ต่อปี)

	YTD	3 เดือน	6 เดือน	1 ปี ¹
LHSTRATEGY-DSSF	17.54	21.45	20.83	8.19
ดัชนีชี้วัด	20.85	23.11	25.85	31.82
ค่าเฉลี่ยในกลุ่มเดียวกัน	18.73	20.07	20.41	20.65
ความผันผวนกองทุน	6.15	6.71	8.97	15.42
ความผันผวนดัชนีชี้วัด	6.19	6.96	9.44	17.20
	3 ปี ¹	5 ปี ¹	10 ปี ¹	ตั้งแต่จัดตั้ง ¹
LHSTRATEGY-DSSF	-4.92	0.38	N/A	-0.79
ดัชนีชี้วัด	1.42	3.67	N/A	5.50
ค่าเฉลี่ยในกลุ่มเดียวกัน	-1.68	0.94	2.22	N/A
ความผันผวนกองทุน	13.32	12.15	N/A	12.75
ความผันผวนดัชนีชี้วัด	14.14	13.05	N/A	13.73

ชื่อกองทุน	มูลค่าหน่วยลงทุน	มูลค่าทรัพย์สินสุทธิ
LHSTRATEGY-DSSF	8,5831	16,153,970.43

ข้อมูล ณ วันที่ 27 กุมภาพันธ์ 2568

- เอกสารการวัดผลการดำเนินงานของกองทุนรวมฉบับนี้ได้จัดทำขึ้นตามมาตรฐานการวัดผลการดำเนินงานของกองทุนรวมของสมาคมบริษัทจัดการลงทุน
- ผลการดำเนินงานในอดีต/ผลการเปรียบเทียบผลการดำเนินงานที่เกี่ยวข้องกับผลิตภัณฑ์ในตลาดทุน มิได้เป็นสิ่งยืนยันถึงผลการดำเนินงานในอนาคต
- ทำความเข้าใจลักษณะสินค้า เงื่อนไข ผลตอบแทน และความเสี่ยง ก่อนตัดสินใจลงทุน

รายงานสถานะการลงทุน การกู้ยืมเงิน และการก่อภาระผูกพัน
มูลค่า ณ วันที่ 28 กุมภาพันธ์ 2569

รายละเอียดการลงทุน	มูลค่าตามราคาตลาด	%NAV
หลักทรัพย์หรือทรัพย์สินในประเทศ	101,558,212.67	105.82
เงินฝากธนาคาร	9,133,057.67	9.52
หุ้นสามัญ	92,425,155.00	96.30
ประเภทรายการค้างรับค้างจ่ายหรือหนี้สินอื่น ๆ	-5,583,985.53	-5.82
มูลค่าทรัพย์สินสุทธิ	95,974,227.14	100

รายละเอียดการลงทุนในหลักทรัพย์
มูลค่า ณ วันที่ 28 กุมภาพันธ์ 2569

รายละเอียด	อัตราส่วน (%)	จำนวนเงินต้น หรือ จำนวนหุ้น/หน่วย	มูลค่ายุติธรรม (บาท)
เงินฝากธนาคาร			
ธนาคารไทยพาณิชย์ จำกัด (มหาชน)	9.52	9,131,453.71	9,133,057.67
รวมเงินฝากธนาคาร	9.52		9,133,057.67
หุ้นสามัญ			
หมวดธุรกิจการแพทย์			
บริษัท โรงพยาบาลจุฬารัตน์ จำกัด (มหาชน)	3.91	2,275,400.00	3,754,410.00
หมวดธุรกิจขนส่งและโลจิสติกส์			
บริษัท การบินกรุงเทพ จำกัด (มหาชน)	5.90	316,100.00	5,658,190.00
บริษัท เอเชีย เอวิเอชั่น จำกัด (มหาชน)	3.42	2,527,100.00	3,285,230.00
หมวดธุรกิจเงินทุนและหลักทรัพย์			
บริษัท เมืองไทย แคปปิตอล จำกัด (มหาชน)	2.35	60,900.00	2,253,300.00
หมวดธุรกิจชิ้นส่วนอิเล็กทรอนิกส์			
บริษัท เดลต้า อีเลคโทรนิคส์ (ประเทศไทย) จำกัด (มหาชน)	12.30	42,300.00	11,801,700.00
บริษัท ฮานา ไมโครอิเล็กทรอนิกส์ จำกัด (มหาชน)	2.38	125,300.00	2,280,460.00
หมวดธุรกิจเทคโนโลยีสารสนเทศและการสื่อสาร			
บริษัท ทู คอร์ปอเรชั่น จำกัด (มหาชน)	2.57	170,000.00	2,465,000.00
บริษัท แอดวานซ์ อินโฟร์ เซอร์วิส จำกัด (มหาชน)	5.82	14,700.00	5,586,000.00
หมวดธุรกิจธนาคาร			
ธนาคารกรุงไทย จำกัด (มหาชน)	6.75	189,200.00	6,480,100.00
ธนาคารกสิกรไทย จำกัด (มหาชน)	4.36	20,800.00	4,180,800.00

รายละเอียด	อัตราส่วน (%)	จำนวนเงินต้น หรือ จำนวนหุ้น/หน่วย	มูลค่ายุติธรรม (บาท)
ธนาคารเกียรตินาคินภัทร จำกัด (มหาชน)	5.91	72,900.00	5,667,975.00
ธนาคารไทยพาณิชย์ จำกัด (มหาชน)	5.03	32,500.00	4,826,250.00
หมวดธุรกิจบรรจภัณฑ์			
บริษัท เอสซีจี แพคเกจจิ้ง จำกัด (มหาชน)	4.95	230,400.00	4,746,240.00
หมวดธุรกิจพลังงานและสาธารณูปโภค			
บริษัท กัลฟ์ เอ็นเนอร์จี ดีเวลลอปเมนท์ จำกัด (มหาชน)	4.18	64,700.00	4,011,400.00
บริษัท โกลบอล เพาเวอร์ ซินเนอร์ยี จำกัด (มหาชน)	4.62	101,900.00	4,432,650.00
บริษัท ไทยออยล์ จำกัด (มหาชน)	1.27	22,200.00	1,215,450.00
บริษัท ปตท. จำกัด (มหาชน)	6.52	169,200.00	6,260,400.00
หมวดธุรกิจพัฒนาอสังหาริมทรัพย์			
บริษัท เซ็นทรัลพัฒนา จำกัด (มหาชน)	5.65	77,500.00	5,425,000.00
หมวดธุรกิจพาณิชย์			
บริษัท ซีพี ออลล์ จำกัด (มหาชน)	5.26	97,600.00	5,050,800.00
บริษัท เมก้า โลฟไซแอนซ์ จำกัด (มหาชน)	3.17	80,100.00	3,043,800.00
รวมหุ้นสามัญ	96.30		92,425,155.00
รวมเงินลงทุน	105.82		101,558,212.67
รายการค้างจ่ายหรือหนี้สินอื่น ๆ	-5.82		-5,583,985.53
มูลค่าทรัพย์สินสุทธิ	100		95,974,227.14

รายละเอียดตัวตราสารและอันดับความน่าเชื่อถือของตราสารแห่งนี้ เงินฝาก หรือตราสารกึ่งหนี้กึ่งทุน
มูลค่า ณ วันที่ 28 กุมภาพันธ์ 2569

ประเภท	ผู้ออก	อันดับความน่าเชื่อถือ	มูลค่าตามราคาตลาด
เงินฝากธนาคาร	ธนาคารไทยพาณิชย์ จำกัด (มหาชน)	AA+(FITCH)	9,133,057.67

สถาบันการจัดอันดับความน่าเชื่อถือ TRIS Rating

คำอธิบายการจัดอันดับเครดิตตราสารหนี้ระยะกลางและยาวมีอายุตั้งแต่ 1 ปีขึ้นไป

- AAA อันดับเครดิตสูงสุด มีความเสี่ยงต่ำที่สุด ผู้ออกตราสารหนี้มีความสามารถในการชำระดอกเบี้ยและคืนเงินต้นในเกณฑ์สูงสุด และได้รับผลกระทบน้อยมากจากการเปลี่ยนแปลงทางธุรกิจ เศรษฐกิจ และสิ่งแวดล้อมอื่น ๆ
- AA มีความเสี่ยงต่ำมาก ผู้ออกตราสารหนี้มีความสามารถในการชำระดอกเบี้ยและคืนเงินต้นในเกณฑ์สูงมาก แต่อาจได้รับผลกระทบจากการเปลี่ยนแปลงทางธุรกิจ เศรษฐกิจ และสิ่งแวดล้อมอื่น ๆ มากกว่าอันดับเครดิตที่อยู่ในระดับ AAA

- A มีความเสี่ยงในระดับต่ำ ผู้ออกตราสารหนี้มีความสามารถในการชำระดอกเบี้ยและคืนเงินต้นในเกณฑ์สูง แต่อาจได้รับผลกระทบจากการเปลี่ยนแปลงทางธุรกิจ เศรษฐกิจ และสิ่งแวดล้อมอื่น ๆ มากกว่าอันดับเครดิตที่อยู่ในระดับสูงกว่า
- BBB มีความเสี่ยงในระดับปานกลาง ผู้ออกตราสารหนี้มีความสามารถในการชำระดอกเบี้ยและคืนเงินต้นในเกณฑ์ที่เพียงพอ แต่มีความอ่อนไหวต่อการเปลี่ยนแปลงทางธุรกิจ เศรษฐกิจ และสิ่งแวดล้อมอื่น ๆ มากกว่า และอาจมีความสามารถในการชำระหนี้อ่อนแอลงเมื่อเทียบกับอันดับเครดิตที่อยู่ในระดับสูงกว่า
- BB มีความเสี่ยงในระดับสูง ผู้ออกตราสารหนี้มีความสามารถในการชำระดอกเบี้ยและคืนเงินต้นในเกณฑ์ต่ำกว่าระดับปานกลาง และจะได้รับผลกระทบจากการเปลี่ยนแปลงทางธุรกิจ เศรษฐกิจ และสิ่งแวดล้อมอื่น ๆ ค่อนข้างชัดเจน ซึ่งอาจส่งให้ความสามารถในการชำระหนี้อยู่ในเกณฑ์ที่ไม่เพียงพอ
- B มีความเสี่ยงในระดับสูงมาก ผู้ออกตราสารหนี้มีความสามารถในการชำระดอกเบี้ยและคืนเงินต้นในเกณฑ์ต่ำ และอาจจะหมดความสามารถหรือความตั้งใจในการชำระหนี้ได้ตามการเปลี่ยนแปลงของสถานการณ์ทางธุรกิจ เศรษฐกิจ และสิ่งแวดล้อมอื่น ๆ
- C มีความเสี่ยงในการผิดนัดชำระหนี้สูงที่สุด ผู้ออกตราสารหนี้ไม่มีความสามารถในการชำระดอกเบี้ยและคืนเงินต้นตามกำหนดอย่างชัดเจน โดยต้องอาศัยเงื่อนไขที่เอื้ออำนวยทางธุรกิจ เศรษฐกิจ และสิ่งแวดล้อมอื่น ๆ อย่างมากจึงจะมีความสามารถในการชำระหนี้ได้
- D เป็นระดับที่อยู่ในสภาวะผิดนัดชำระหนี้ โดยผู้ออกตราสารหนี้ไม่สามารถชำระดอกเบี้ยและคืนเงินต้นได้ตามกำหนด
- อันดับเครดิตจาก AA ถึง C อาจมีเครื่องหมายบวก (+) หรือลบ (-) ต่อท้ายเพื่อจำแนกความแตกต่างของคุณภาพของอันดับเครดิตภายในระดับเดียวกัน

คำอธิบายการจัดอันดับเครดิตตราสารหนี้ระยะสั้นมีอายุต่ำกว่า 1 ปี

- T1 ผู้ออกตราสารหนี้มีสถานะทั้งทางด้านการตลาดและการเงินที่แข็งแกร่งในระดับดีมาก และนักลงทุนจะได้รับความคุ้มครองจากการผิดนัดชำระหนี้ที่ต่ำกว่าอันดับเครดิตในระดับอื่น ผู้ออกตราสารหนี้ได้รับอันดับเครดิตในระดับดังกล่าวซึ่งมีเครื่องหมาย “+” ด้วยจะได้รับความคุ้มครองด้านการผิดนัดชำระหนี้ที่สูงยิ่งขึ้น
- T2 ผู้ออกตราสารหนี้มีสถานะทั้งทางด้านการตลาดและการเงินที่แข็งแกร่งในระดับดี และมีความสามารถในการชำระหนี้ระยะสั้นในระดับที่น่าพอใจ
- T3 ผู้ออกตราสารหนี้มีความสามารถในการชำระหนี้ระยะสั้นในระดับที่ยอมรับได้
- T4 ผู้ออกตราสารหนี้มีความสามารถในการชำระหนี้ระยะสั้นที่ค่อนข้างอ่อนแอ

อันดับเครดิตทุกประเภทที่จัดโดย TRIS Rating เป็นอันดับเครดิตตราสารหนี้ในตระกูลเงินบาท ซึ่งสะท้อนความสามารถในการชำระหนี้ของผู้ออกตราสารโดยไม่รวมความเสี่ยงในการเปลี่ยนแปลงการชำระหนี้จากสกุลเงินบาทเป็นสกุลเงินตราต่างประเทศ

นอกจากนี้ TRIS Rating ยังกำหนด “แนวโน้มอันดับเครดิต” (Rating Outlook) เพื่อสะท้อนความเป็นไปได้ของการเปลี่ยนแปลงอันดับเครดิตของผู้ออกตราสารในระยะปานกลางหรือระยะยาว โดย TRIS Rating จะพิจารณาถึงโอกาสที่จะเกิดการเปลี่ยนแปลงของภาวะอุตสาหกรรมและสภาพแวดล้อมทางธุรกิจในอนาคตของผู้ออกตราสารที่อาจกระทบต่อความสามารถในการชำระหนี้ ทั้งนี้ แนวโน้มอันดับเครดิตที่ออกให้แก่หน่วยงานหนึ่ง ๆ จะเทียบเท่ากับความสามารถในการชำระหนี้ของหน่วยงานนั้น ๆ แนวโน้มอันดับเครดิตแบ่งออกเป็น 4 ระดับ ได้แก่

Positive	หมายถึง อันดับเครดิตอาจปรับขึ้น
Stable	หมายถึง อันดับเครดิตอาจไม่เปลี่ยนแปลง
Negative	หมายถึง อันดับเครดิตอาจปรับลดลง
Developing	หมายถึง อันดับเครดิตอาจปรับขึ้น ปรับลดลง หรือไม่เปลี่ยนแปลง

สถาบันการจัดอันดับความน่าเชื่อถือ Fitch Rating

คำอธิบายการจัดอันดับความน่าเชื่อถือระยะยาว สำหรับประเทศไทย

- AAA(th) แสดงถึงระดับความน่าเชื่อถือขั้นสูงสุดของอันดับความน่าเชื่อถือภายในประเทศไทย ซึ่งกำหนดโดย Fitch โดยอันดับความน่าเชื่อถือนี้จะมอบให้กับอันดับความน่าเชื่อถือที่มีความเสี่ยง “น้อยที่สุด” เมื่อเปรียบเทียบกับผู้ออกตราสารหรือตราสารอื่นในประเทศไทย และโดยปกติแล้วจะกำหนดให้แก่ตราสารทางการเงินที่ออกหรือค้ำประกันโดยรัฐบาล
- AA(th) แสดงถึงระดับความน่าเชื่อถือขั้นสูงมากเปรียบเทียบกับผู้ออกตราสารหรือตราสารอื่นในประเทศไทย โดยระดับความน่าเชื่อถือของตราสารทางการเงินขั้นนี้ต่างจากผู้ออกตราสารหรือตราสารอื่นที่ได้รับการจัดอันดับความน่าเชื่อถือขั้นสูงสุดของประเทศไทยเพียงเล็กน้อย
- BBB (tha) แสดงถึงระดับความน่าเชื่อถือขั้นปานกลางเมื่อเปรียบเทียบกับผู้ออกตราสารหรือตราสารอื่นในประเทศไทย อย่างไรก็ตาม ความเป็นไปได้มากกว่าการเปลี่ยนแปลงของสถานการณ์หรือสภาพทางเศรษฐกิจจะมีผลกระทบต่อความสามารถในการชำระหนี้ได้ตรงตามกำหนดเวลาของตราสารทางการเงินเหล่านี้มากกว่าตราสารหนี้อื่นที่ได้รับการจัดอันดับความน่าเชื่อถือในประเภทที่สูงกว่า
- BB (tha) แสดงถึงระดับความน่าเชื่อถือค่อนข้างต่ำเมื่อเปรียบเทียบกับผู้ออกตราสารหรือตราสารอื่นในประเทศไทย การชำระหนี้ตามเงื่อนไขของตราสารเหล่านี้ภายในประเทศนั้น ๆ มีความไม่แน่นอนในระดับหนึ่งและความสามารถในการชำระหนี้คืนตามกำหนดเวลาจะมีความไม่แน่นอนมากขึ้นตามการเปลี่ยนแปลงของเศรษฐกิจในทางลบ
- B (tha) แสดงถึงระดับความน่าเชื่อถือขั้นต่ำอย่างมีนัยสำคัญเมื่อเปรียบเทียบกับผู้ออกตราสารหรือตราสารอื่นในประเทศไทย การปฏิบัติตามเงื่อนไขของตราสารหนี้และข้อผูกพันทางการเงินยังคงเป็นไปได้ในปัจจุบัน แต่ความมั่นคงยังจำกัดอยู่ในระดับหนึ่งเท่านั้น และความสามารถในการชำระหนี้คืนตามกำหนดเวลาอย่างต่อเนื่องนั้นไม่แน่นอน ขึ้นอยู่กับสถานะที่เอื้อต่อการดำเนินธุรกิจและสภาพทางเศรษฐกิจ
- CCC(th), CC(th), C(th) แสดงถึงระดับความน่าเชื่อถือขั้นต่ำมากเมื่อเปรียบเทียบกับผู้ออกตราสารหรือตราสารอื่นในประเทศไทย ความสามารถในการปฏิบัติตามข้อผูกพันทางการเงินขึ้นอยู่กับสถานะที่เอื้อต่อการดำเนินธุรกิจและการพัฒนาทางเศรษฐกิจเพียงอย่างเดียว
- D(th) อันดับความน่าเชื่อถือเหล่านี้ จะถูกกำหนดให้สำหรับองค์กรหรือตราสารหนี้ซึ่งกำลังอยู่ในภาวะผิดนัดชำระหนี้ในปัจจุบัน

คำอธิบายการจัดอันดับความน่าเชื่อถือระยะสั้น สำหรับประเทศไทย

- F1 (tha) แสดงถึงระดับความสามารถขั้นสูงสุดในการชำระหนี้ตามเงื่อนไขของตราสารตรงตามกำหนดเมื่อเปรียบเทียบกับผู้ออกตราสารหรือตราสารอื่น ๆ ในประเทศไทย ภายใต้อันดับความน่าเชื่อถือนี้จะมอบให้สำหรับอันดับความน่าเชื่อถือที่มีความเสี่ยง “น้อยที่สุด” เมื่อเปรียบเทียบกับผู้ออกตราสารอื่นในประเทศเดียวกันและโดยปกติแล้วจะกำหนดให้แก่ตราสารทางการเงินที่ออกหรือค้ำประกันโดยรัฐบาล ในกรณีที่มีระดับความน่าเชื่อถือสูงเป็นพิเศษจะมีสัญลักษณ์ “+” แสดงไว้เพิ่มเติมจากอันดับความน่าเชื่อถือที่กำหนด
- F2 (tha) แสดงถึงระดับความสามารถในการชำระหนี้ตามเงื่อนไขทางการเงินของตราสารตามกำหนดเวลาในระดับที่น่าพอใจ เมื่อเปรียบเทียบกับผู้ออกตราสารหรือตราสารอื่น ๆ ในประเทศไทย อย่างไรก็ตาม ความเป็นไปได้ที่จะมีข้อสงสัยอาจเทียบเท่ากับกรณีที่ได้รับการจัดอันดับความน่าเชื่อถือที่สูงกว่า
- F3 (tha) แสดงถึงระดับความสามารถในการชำระหนี้ตามเงื่อนไขทางการเงินของตราสารตามกำหนดเวลาในระดับปานกลางเมื่อเปรียบเทียบกับผู้ออกตราสารหรือตราสารอื่น ๆ ในประเทศไทย ความสามารถในการชำระหนี้ดังกล่าวจะมีความไม่แน่นอนมากขึ้นไปตามการเปลี่ยนแปลงในทางลบในระยะสั้นมากกว่าตราสารที่ได้รับการจัดอันดับความน่าเชื่อถือที่สูงกว่า

- B (tha) แสดงถึงระดับความสามารถในการชำระหนี้ตามเงื่อนไขทางการเงินของตราสารตามกำหนดเวลาที่ไม่แน่นอนเมื่อเปรียบเทียบกับผู้ออกตราสารหรือตราสารอื่น ๆ ในประเทศไทย ความสามารถในการชำระหนี้ดังกล่าวจะไม่แน่นอนมากขึ้นตามการเปลี่ยนแปลงทางเศรษฐกิจและการเงินในทางลบระยะสั้น
- C (tha) แสดงถึงระดับความสามารถในการชำระหนี้ตามเงื่อนไขทางการเงินของตราสารตามกำหนดเวลาที่ไม่แน่นอนสูงเมื่อเปรียบเทียบกับผู้ออกตราสารหรือตราสารอื่น ๆ ในประเทศไทย ความสามารถในการปฏิบัติตามข้อผูกพันทางการเงินขึ้นอยู่กับสถานะที่เอื้อต่อการดำเนินธุรกิจและสภาพการณ์ทางเศรษฐกิจเท่านั้น
- D (tha) แสดงถึงการผิดนัดชำระหนี้ที่ได้เกิดขึ้นแล้วหรือกำลังจะเกิดขึ้น

หมายเหตุประกอบการจัดอันดับความน่าเชื่อถือในระยะยาว ในระยะสั้น สำหรับประเทศไทย

เครื่องบ่งชี้พิเศษสำหรับประเทศไทย “tha” จะถูกระบุไว้ต่อจากอันดับความน่าเชื่อถือทุกระดับ เพื่อแยกความแตกต่างออกจากการจัดอันดับความน่าเชื่อถือระดับสากล เครื่องหมาย “+” หรือ “-” อาจจะถูกระบุไว้เพิ่มเติมต่อจากอันดับความน่าเชื่อถือสำหรับประเทศหนึ่ง ๆ เพื่อแสดงถึงสถานะย่อยโดยเปรียบเทียบกันภายในอันดับความน่าเชื่อถือชั้นหลัก ทั้งนี้ จะไม่มีการระบุสัญลักษณ์ต่อท้ายดังกล่าว สำหรับอันดับความน่าเชื่อถือระดับ “AAA (tha)” หรืออันดับที่ต่ำกว่า “CCC (tha)”

สำหรับอันดับความน่าเชื่อถือในระยะยาวและจะไม่มีการระบุสัญลักษณ์ต่อท้ายดังกล่าวสำหรับอันดับความน่าเชื่อถือในระยะสั้น นอกเหนือจาก “F1 (tha)”

สัญญาณการปรับอันดับความน่าเชื่อถือ (Rating Watch) : สัญญาณการปรับอันดับความน่าเชื่อถือจะถูกใช้เพื่อแจ้งให้นักลงทุนทราบว่ามีความเป็นไปได้ที่จะมีการเปลี่ยนแปลงอันดับความน่าเชื่อถือและแจ้งแนวโน้มทิศทางของการเปลี่ยนแปลงดังกล่าว สัญญาณดังกล่าวอาจระบุเป็น “สัญญาณบวก” ซึ่งบ่งชี้แนวโน้มในการปรับอันดับความน่าเชื่อถือให้สูงขึ้น “สัญญาณลบ” จะบ่งชี้แนวโน้มในการปรับอันดับความน่าเชื่อถือให้ต่ำลง หรือ “สัญญาณวิวัฒน์” ในกรณีที่อันดับความน่าเชื่อถืออาจได้รับการปรับขึ้น ปรับลง หรือคงที่ โดยปกติสัญญาณการปรับอันดับความน่าเชื่อถือมักจะถูกระบุไว้สำหรับช่วงระยะเวลาสั้น ๆ

รายงานสรุปเงินลงทุน มูลค่า ณ วันที่ 28 กุมภาพันธ์ 2569

กลุ่มของตราสารการลงทุน	มูลค่าตามราคาตลาด	%NAV
(ก) ตราสารภาครัฐไทย/ตราสารภาครัฐต่างประเทศ	-	-
(ข) ตราสารที่ธนาคารที่มีกฎหมายเฉพาะจัดตั้งขึ้น ธนาคารพาณิชย์ หรือบริษัทเงินทุนเป็นผู้ออก/ส่งจ่าย/รับอวัล/ค้ำประกัน	9,133,057.67	9.52
(ค) ตราสารที่มีอันดับความน่าเชื่อถืออยู่ในอันดับที่สามารถ ลงทุนได้ (Investment grade)	-	-
(ง) ตราสารที่มีอันดับความน่าเชื่อถืออยู่ในอันดับต่ำกว่าอันดับที่สามารถลงทุนได้ (Non-Investment grade) หรือไม่มี Rating	-	-

สัดส่วนเงินลงทุนชั้นสูงต่อมูลค่าทรัพย์สินสุทธิของกองทุนสำหรับกลุ่มตราสารตาม (ง) เท่ากับ 15% NAV

รายชื่อหุ้นที่ลงทุน 10 อันดับแรก พร้อมสัดส่วนการลงทุน
มูลค่า ณ วันที่ 28 กุมภาพันธ์ 2569

ลำดับ	ชื่อหลักทรัพย์	ชื่อย่อ	ร้อยละของเงินลงทุน
1	บริษัท เดลต้า อิเล็กทรอนิกส์ (ประเทศไทย) จำกัด (มหาชน)	DELTA	12.30
2	ธนาคาร กรุงไทย จำกัด (มหาชน)	KTB	6.75
3	บริษัท ปตท. จำกัด (มหาชน)	PTT	6.52
4	ธนาคารเกียรตินาคิน จำกัด (มหาชน)	KKP	5.91
5	บริษัท การบินกรุงเทพ จำกัด (มหาชน)	BA	5.90
6	บริษัท แอดวานซ์ อินโฟร์ เซอร์วิส จำกัด (มหาชน)	ADVANC	5.82
7	บริษัท เซ็นทรัลพัฒนา จำกัด (มหาชน)	CPN	5.65
8	บริษัท ซี.พี.ออลล์ จำกัด (มหาชน)	CPALL	5.26
9	บริษัท เอสซีบี เอกซ์ จำกัด (มหาชน)	SCB	5.03
10	บริษัท เอสซีจี แพคเกจจิ้ง จำกัด (มหาชน)	SCGP	4.95

รายงานการลงทุนที่ไม่เป็นไปตามนโยบายการลงทุน
รอบปีบัญชีระหว่างวันที่ 1 มีนาคม 2568 ถึงวันที่ 28 กุมภาพันธ์ 2569

วันที่	รายละเอียด	การดำเนินการแก้ไข
	การลงทุนเป็นไปตามนโยบายการลงทุน	

การใช้สิทธิออกเสียงในที่ประชุมผู้ถือหุ้น

ผู้ลงทุนสามารถตรวจสอบแนวทางในการใช้สิทธิออกเสียงและการดำเนินการใช้สิทธิออกเสียงได้ที่ website ของบริษัทจัดการ www.lhfund.co.th

รายงานรายชื่อของบุคคลที่เกี่ยวข้อง ที่มีการทำธุรกรรมกับกองทุนรวม

กองทุนรวมมีการทำธุรกรรมกับบุคคลที่เกี่ยวข้องในรอบระยะเวลาตั้งแต่วันที่ 1 มีนาคม 2568 ถึงวันที่ 28 กุมภาพันธ์ 2569 ตามรายชื่อ ดังนี้

- บริษัท แลนด์ แอนด์ เฮ้าส์ จำกัด (มหาชน)
- บริษัท ควอลิตี้เฮ้าส์ จำกัด (มหาชน)
- บริษัทหลักทรัพย์ แลนด์ แอนด์ เฮ้าส์ จำกัด (มหาชน)

หมายเหตุ : ผู้ลงทุนสามารถตรวจสอบการทำธุรกรรมกับบุคคลที่เกี่ยวข้องกับกองทุนรวม ได้ที่บริษัทจัดการโดยตรง หรือที่ website ของบริษัทหลักทรัพย์จัดการกองทุน แลนด์ แอนด์ เฮ้าส์ จำกัด www.lhfund.co.th และสำนักงานคณะกรรมการ ก.ล.ด. www.sec.or.th

การรับผลประโยชน์ตอบแทนเนื่องจากการใช้บริการบุคคลอื่นๆ (Soft Commission)

จำนวน	บริษัทที่ให้ผลประโยชน์	ข่าวสาร, บทวิเคราะห์	จัดเยี่ยมชม ชมบริษัท	สัมมนา	เหตุผลในการรับผลประโยชน์
1	บริษัทหลักทรัพย์ เอเซีย พลัส จำกัด (มหาชน)	✓	-	✓	เพื่อประโยชน์ในการลงทุนของกองทุน
2	บริษัทหลักทรัพย์ กรุงศรี พัฒนสิน จำกัด (มหาชน)	✓	-	-	เพื่อประโยชน์ในการลงทุนของกองทุน
3	บริษัทหลักทรัพย์ เคจีไอ (ประเทศไทย) จำกัด (มหาชน)	✓	✓	✓	เพื่อประโยชน์ในการลงทุนของกองทุน
4	ธนาคารทหารไทยธนชาติ จำกัด (มหาชน)	✓	-	-	เพื่อประโยชน์ในการลงทุนของกองทุน
5	บริษัทหลักทรัพย์ ทรินิตี้ จำกัด	✓	-	✓	เพื่อประโยชน์ในการลงทุนของกองทุน
6	บริษัทหลักทรัพย์ ฟิลลิป (ประเทศไทย) จำกัด(มหาชน)	✓	-	-	เพื่อประโยชน์ในการลงทุนของกองทุน
7	ธนาคารเกียรตินาคินภัทร จำกัด (มหาชน)	✓	-	-	เพื่อประโยชน์ในการลงทุนของกองทุน
8	ธนาคารอาคารสงเคราะห์	✓	-	-	เพื่อประโยชน์ในการลงทุนของกองทุน
9	ธนาคารแลนด์ แอนด์ เฮาส์ จำกัด (มหาชน)	✓	-	-	เพื่อประโยชน์ในการลงทุนของกองทุน
10	ธนาคารไอซีบีซี (ไทย) จำกัด (มหาชน)	✓	-	-	เพื่อประโยชน์ในการลงทุนของกองทุน
11	ธนาคารซีทีแบงก์ สาขารุงเทพฯ	✓	-	-	เพื่อประโยชน์ในการลงทุนของกองทุน
12	บริษัทหลักทรัพย์ ฟินันเซีย ไซรัส จำกัด (มหาชน)	✓	✓	✓	เพื่อประโยชน์ในการลงทุนของกองทุน
13	บริษัทหลักทรัพย์ ยูโอบี เคย์เฮียน (ประเทศไทย) จำกัด (มหาชน)	✓	-	-	เพื่อประโยชน์ในการลงทุนของกองทุน
14	บริษัทหลักทรัพย์ ทีสโก้ จำกัด (มหาชน)	✓	✓	✓	เพื่อประโยชน์ในการลงทุนของกองทุน
15	บริษัทหลักทรัพย์ ภัทร จำกัด (มหาชน)	✓	✓	✓	เพื่อประโยชน์ในการลงทุนของกองทุน
16	บริษัทหลักทรัพย์ เมย์แบงก์ กิมเอ็ง (ประเทศไทย) จำกัด (มหาชน)	✓	-	-	เพื่อประโยชน์ในการลงทุนของกองทุน
17	บริษัทหลักทรัพย์ ซีจีเอส-ซีไอเอ็มบี (ประเทศไทย) จำกัด	✓	-	✓	เพื่อประโยชน์ในการลงทุนของกองทุน
18	บริษัทหลักทรัพย์ เอเซีย เวลท์ จำกัด	✓	-	-	เพื่อประโยชน์ในการลงทุนของกองทุน
19	บริษัทหลักทรัพย์ บัวหลวง จำกัด (มหาชน)	✓	✓	✓	เพื่อประโยชน์ในการลงทุนของกองทุน
20	บริษัทหลักทรัพย์ ไทยพาณิชย์ จำกัด	✓	✓	✓	เพื่อประโยชน์ในการลงทุนของกองทุน
21	บริษัทหลักทรัพย์ กรุงศรี จำกัด (มหาชน)	✓	✓	✓	เพื่อประโยชน์ในการลงทุนของกองทุน
22	บริษัทหลักทรัพย์ แลนด์ แอนด์ เฮาส์ จำกัด (มหาชน)	✓	-	-	เพื่อประโยชน์ในการลงทุนของกองทุน
23	บริษัทหลักทรัพย์ ดีบีเอส วิคเคอร์ส (ประเทศไทย) จำกัด	✓	✓	✓	เพื่อประโยชน์ในการลงทุนของกองทุน
24	บริษัทหลักทรัพย์ กสิกรไทย จำกัด (มหาชน)	✓	✓	✓	เพื่อประโยชน์ในการลงทุนของกองทุน
25	บริษัทหลักทรัพย์ ทีทีบี เวลธ์ จำกัด (มหาชน)	✓	✓	✓	เพื่อประโยชน์ในการลงทุนของกองทุน
26	บริษัทหลักทรัพย์ ซี แอล เอส เอ (ประเทศไทย) จำกัด	✓	-	-	เพื่อประโยชน์ในการลงทุนของกองทุน
27	บริษัทหลักทรัพย์ ดาโอ (ประเทศไทย) จำกัด (มหาชน)	✓	✓	✓	เพื่อประโยชน์ในการลงทุนของกองทุน

ค่านายหน้าซื้อขายหลักทรัพย์
ตั้งแต่วันที่ 1 มีนาคม 2568 ถึงวันที่ 28 กุมภาพันธ์ 2569

ลำดับ	ชื่อบริษัทยายหน้า	ค่านายหน้า (บาท)	อัตราส่วน (%)
1	บริษัทหลักทรัพย์ เกียรตินาคินภัทร จำกัด (มหาชน)	584,657.93	23.71
2	บริษัทหลักทรัพย์ ทิสโก้ จำกัด	548,600.94	22.24
3	บริษัทหลักทรัพย์ อินโนเวสต์ เอกซ์ จำกัด	345,649.05	14.01
4	บริษัทหลักทรัพย์ บัวหลวง จำกัด	307,570.55	12.47
5	บริษัท หลักทรัพย์ กรุงศรี จำกัด (มหาชน)	193,293.14	7.84
6	บริษัทหลักทรัพย์ ฟินันเซีย ไซรัส จำกัด (มหาชน)	124,542.02	5.05
7	บริษัทหลักทรัพย์ แลนด์ แอนด์ เฮ้าส์ จำกัด (มหาชน)	84,817.27	3.44
8	บริษัทหลักทรัพย์ กลีกรไทย จำกัด (มหาชน)	71,151.98	2.88
9	บริษัทหลักทรัพย์ หยวนต้า (ประเทศไทย) จำกัด	61,159.13	2.48
10	บริษัทหลักทรัพย์ ดาโอ (ประเทศไทย) จำกัด (มหาชน)	42,978.10	1.74
11	บริษัท หลักทรัพย์ ทรินิตี้ จำกัด	38,773.34	1.57
12	บริษัทหลักทรัพย์ ซีจีเอส อินเตอร์เนชั่นแนล (ประเทศไทย) จำกัด	23,697.20	0.96
13	บริษัทหลักทรัพย์ ธนชาติ จำกัด (มหาชน)	16,823.47	0.68
14	บริษัทหลักทรัพย์ ดีบีเอส วิคเคอร์ส (ประเทศไทย) จำกัด	13,336.64	0.54
15	บริษัทหลักทรัพย์ ซี แอล เอส เอ (ประเทศไทย) จำกัด	9,287.66	0.38
รวม		2,466,338.42	100.00

หมายเหตุ *รวมภาษีมูลค่าเพิ่ม

อัตราส่วนหมุนเวียนการลงทุนของกองทุน (Portfolio Turnover Ratio: PTR)
มูลค่า ณ วันที่ 28 กุมภาพันธ์ 2569

ชื่อกองทุน	PTR
กองทุนเปิด แอล เอช สแตรทิจี อีควิตี้	6.3136

ข้อมูลการถือหน่วยลงทุนเกิน 1 ใน 3
ณ วันที่ 28 กุมภาพันธ์ 2569

ผู้ถือหน่วย (ราย)	สัดส่วน (ร้อยละ)
N/A	N/A

ค่าใช้จ่ายที่เรียกเก็บจากกองทุนรวม
สำหรับรอบระยะเวลาตั้งแต่วันที่ 1 มีนาคม 2568 ถึงวันที่ 28 กุมภาพันธ์ 2569

ค่าใช้จ่ายที่เรียกเก็บจากกองทุนรวม

รายการที่เรียกเก็บ	ร้อยละของมูลค่าทรัพย์สินสุทธิ		
	ตามโครงการ	(หน่วย : พันบาท)	เรียกเก็บจริง
1. ค่าธรรมเนียมและค่าใช้จ่ายรวมทั้งหมดที่ประมาณการได้			
● ค่าธรรมเนียมการจัดการ (Management Fee) (trailer fee เป็นส่วนหนึ่งของค่าธรรมเนียมการจัดการ)	ไม่เกินร้อยละ	3.21	1,819.21
● ค่าธรรมเนียมผู้ดูแลผลประโยชน์ (Trustee Fee)	ไม่เกินร้อยละ	0.11	24.33
● ค่าธรรมเนียมนายทะเบียน (Registrar Fee)	ไม่เกินร้อยละ	0.81,0.94	586.85
● ค่าที่ปรึกษาการลงทุน (Advisory Fee)	ไม่มี		ไม่มี
● ค่าใช้จ่ายอื่นๆ :-	ไม่เกินร้อยละ	4.28	89.86
- ค่าโฆษณาประชาสัมพันธ์	ไม่เกินร้อยละ	0.50	ไม่มี
- ค่าสอบบัญชี (Audit Fee)	จ่ายตามจริง		57.00
- ค่าจัดตั้งและจดทะเบียนกองทุน (Setup and Registered Fund)	จ่ายตามจริง		0.00
- ค่าใช้จ่ายในการจัดทำ จัดพิมพ์รายงานถึงผู้ถือหุ้น	จ่ายตามจริง		0.00
- ค่าใช้จ่ายอื่นๆ ในการดำเนินโครงการ (Others Operating Expense)	จ่ายตามจริง		32.86
2. ค่าธรรมเนียมและค่าใช้จ่ายรวมทั้งหมดที่ประมาณการไม่ได้			
- ไม่มี	จ่ายตามจริง		ไม่มี
รวมค่าใช้จ่ายทั้งหมด	ไม่เกินร้อยละ	4.28	2,520.25
ค่าใช้จ่ายในการซื้อขายหลักทรัพย์	จ่ายตามจริง		2,466.34

หมายเหตุ :

- 1) ค่าธรรมเนียมและค่าใช้จ่ายต่าง ๆ รวมภาษีมูลค่าเพิ่ม หรือภาษีธุรกิจเฉพาะ หรือภาษีอื่นใด (ถ้ามี) แต่ยังไม่รวมค่า นายหน้าซื้อขายหลักทรัพย์และค่าธรรมเนียมต่าง ๆ ที่เกิดขึ้นจากการซื้อขายหลักทรัพย์
- 2) ค่าธรรมเนียมนายทะเบียนหน่วยลงทุนชนิดขายคืนหน่วยลงทุนอัตโนมัติ, ชนิดจ่ายเงินปันผล, ชนิดช่องทางอิเล็กทรอนิกส์, ชนิดเพื่อการออมและสะสมมูลค่าและชนิดเพื่อการออมและจ่ายเงินปันผล ไม่เกินร้อยละ 0.94 ชนิดสะสมมูลค่า ไม่เกินร้อยละ 0.81
- 3) ค่าธรรมเนียมค่าใช้จ่ายที่เรียกเก็บจากกองทุนรวม เมื่อรวมกันทั้งหมดแล้วต้องไม่เกินอัตราร้อยละ 4.28 ต่อปี ของมูลค่าทรัพย์สินสุทธิของกองทุนรวม

กองทุนเปิด แอล เอช สแควร์ อีควิตี้
รายงานของผู้สอบบัญชีรับอนุญาต และงบการเงิน
สำหรับปีสิ้นสุดวันที่ 28 กุมภาพันธ์ 2569

รายงานของผู้สอบบัญชีรับอนุญาต

เสนอต่อ ผู้ถือหุ้นวงษ์ลงทุนของกองทุนเปิด แอล เอช สแพรทิจี อีควิตี้

ความเห็น

ข้าพเจ้าได้ตรวจสอบงบการเงินของกองทุนเปิด แอล เอช สแพรทิจี อีควิตี้ ซึ่งประกอบด้วยงบฐานะการเงิน และงบประกอบรายละเอียดเงินลงทุน ณ วันที่ 28 กุมภาพันธ์ 2569 และงบกำไรขาดทุนเบ็ดเสร็จ งบการเปลี่ยนแปลงสินทรัพย์สุทธิ สำหรับปีสิ้นสุดวันเดียวกันและหมายเหตุประกอบงบการเงินรวมถึงหมายเหตุสรุปนโยบายการบัญชีที่สำคัญ

ข้าพเจ้าเห็นว่า งบการเงินข้างต้นนี้แสดงฐานะการเงินของกองทุนเปิด แอล เอช สแพรทิจี อีควิตี้ ณ วันที่ 28 กุมภาพันธ์ 2569 และผลการดำเนินงาน และการเปลี่ยนแปลงสินทรัพย์สุทธิ สำหรับปีสิ้นสุดวันเดียวกัน โดยถูกต้องตามที่ควรในสาระสำคัญตามแนวปฏิบัติทางบัญชีสำหรับกองทุนรวมและกองทุนสำรองเลี้ยงชีพ ที่สมาคมบริษัทจัดการลงทุนกำหนดโดยได้รับความเห็นชอบจากสำนักงานคณะกรรมการกำกับหลักทรัพย์และตลาดหลักทรัพย์

เกณฑ์ในการแสดงความเห็น

ข้าพเจ้าได้ปฏิบัติตามตรวจสอบตามมาตรฐานการสอบบัญชี ความรับผิดชอบของข้าพเจ้าได้กล่าวไว้ในวรรคความรับผิดชอบของผู้สอบบัญชีต่อการตรวจสอบงบการเงินในรายงานของข้าพเจ้า ข้าพเจ้ามีความเป็นอิสระจากกองทุนฯ ตามประมวลจรรยาบรรณของผู้ประกอบวิชาชีพบัญชี รวมถึงมาตรฐานเรื่องความเป็นอิสระที่กำหนดโดยสภาวิชาชีพบัญชี (ประมวลจรรยาบรรณของผู้ประกอบวิชาชีพ) ในส่วนที่เกี่ยวข้องกับการตรวจสอบงบการเงิน และข้าพเจ้าได้ปฏิบัติตามความรับผิดชอบด้านจรรยาบรรณอื่น ๆ ตามประมวลจรรยาบรรณของผู้ประกอบวิชาชีพบัญชี ข้าพเจ้าเชื่อว่าหลักฐานการสอบบัญชีที่ข้าพเจ้าได้รับเพียงพอและเหมาะสมเพื่อใช้เป็นเกณฑ์ในการแสดงความเห็นของข้าพเจ้า

ข้อมูลอื่น

ผู้บริหารกองทุนฯ เป็นผู้รับผิดชอบต่อข้อมูลอื่น ข้อมูลอื่นประกอบด้วย ข้อมูลซึ่งรวมอยู่ในรายงานประจำปีของกองทุนฯ แต่ไม่รวมถึงงบการเงินและรายงานของผู้สอบบัญชีที่อยู่ในรายงานประจำปีนั้น ข้าพเจ้าคาดว่าข้าพเจ้าจะได้รับรายงานประจำปีภายหลังวันที่ในรายงานของผู้สอบบัญชีนี้

ความเห็นของข้าพเจ้าต่องบการเงินไม่ครอบคลุมถึงข้อมูลอื่นและข้าพเจ้าไม่ได้ให้ความเชื่อมั่นต่อข้อมูลอื่น

ความรับผิดชอบของข้าพเจ้าที่เกี่ยวข้องกับการตรวจสอบงบการเงินคือ การอ่านและพิจารณาว่าข้อมูลอื่นมีความขัดแย้งที่มีสาระสำคัญกับงบการเงินหรือกับความรู้ที่ได้รับจากการตรวจสอบของข้าพเจ้า หรือปรากฏว่าข้อมูลอื่นมีการแสดงข้อมูลที่ขัดต่อข้อเท็จจริงอันเป็นสาระสำคัญหรือไม่

เมื่อข้าพเจ้าได้อ่านรายงานประจำปีของกองทุนฯ และหากข้าพเจ้าสรุปได้ว่าการแสดงข้อมูลที่ขัดต่อข้อเท็จจริงอันเป็นสาระสำคัญ ข้าพเจ้าจะสื่อสารเรื่องดังกล่าวกับผู้บริหารกองทุนฯ เพื่อให้มีการดำเนินการแก้ไขที่เหมาะสมต่อไป

ความรับผิดชอบของผู้บริหารกองทุนฯ ต่องบการเงิน

ผู้บริหารกองทุนฯ มีหน้าที่รับผิดชอบในการจัดทำและนำเสนองบการเงินเหล่านี้โดยถูกต้องตามที่ควรตามแนวปฏิบัติทางบัญชีสำหรับกองทุนรวมและกองทุนสำรองเลี้ยงชีพ ที่สมาคมบริษัทจัดการลงทุนกำหนดโดยได้รับความเห็นชอบจากสำนักงานคณะกรรมการกำกับหลักทรัพย์และตลาดหลักทรัพย์ และรับผิดชอบเกี่ยวกับการควบคุมภายในที่ผู้บริหารกองทุนฯ พิจารณาว่าจำเป็นเพื่อให้สามารถจัดทำงบการเงินที่ปราศจากการแสดงข้อมูลที่ขัดต่อข้อเท็จจริงอันเป็นสาระสำคัญไม่ว่าจะเกิดจากการทุจริตหรือข้อผิดพลาด

ในการจัดทำงบการเงิน ผู้บริหารกองทุนฯ รับผิดชอบในการประเมินความสามารถของกองทุนฯ ในการดำเนินงานต่อเนื่อง เปิดเผยเรื่องที่เกี่ยวข้องกับการดำเนินงานต่อเนื่อง (ตามความเหมาะสม) และการใช้เกณฑ์การบัญชีสำหรับการดำเนินงานต่อเนื่องเว้นแต่ผู้บริหารกองทุนฯ มีความตั้งใจที่จะเลิกกองทุนหรือหยุดดำเนินงานหรือไม่สามารถดำเนินงานต่อเนื่องต่อไปได้

ความรับผิดชอบของผู้สอบบัญชีต่อการตรวจสอบงบการเงิน

การตรวจสอบของข้าพเจ้ามีวัตถุประสงค์เพื่อให้ได้ความเชื่อมั่นอย่างสมเหตุสมผลว่างบการเงินโดยรวมปราศจากการแสดงข้อมูลที่ขัดต่อข้อเท็จจริงอันเป็นสาระสำคัญหรือไม่ ไม่ว่าจะเกิดจากการทุจริตหรือข้อผิดพลาด และเสนอรายงานของผู้สอบบัญชีซึ่งรวมความเห็นของข้าพเจ้าอยู่ด้วย ความเชื่อมั่นอย่างสมเหตุสมผลคือความเชื่อมั่นในระดับสูงแต่ไม่ได้เป็นการรับประกันว่าการปฏิบัติงานตรวจสอบตามมาตรฐานการสอบบัญชีจะสามารถตรวจพบข้อมูลที่ขัดต่อข้อเท็จจริงอันเป็นสาระสำคัญที่มีอยู่ได้เสมอไป ข้อมูลที่ขัดต่อข้อเท็จจริงอาจเกิดจากการทุจริตหรือข้อผิดพลาดและถือว่ามีสาระสำคัญเมื่อคาดการณ์อย่างสมเหตุสมผลว่างบการเงินที่ขัดต่อข้อเท็จจริงแต่ละรายการหรือทุกรายการรวมกันจะมีผลต่อการตัดสินใจทางเศรษฐกิจของผู้ใช้งบการเงินจากการใช้งบการเงินเหล่านี้

ในการตรวจสอบของข้าพเจ้าตามมาตรฐานการสอบบัญชี ข้าพเจ้าใช้ดุลยพินิจและการสังเกตและสงสัยเยี่ยงผู้ประกอบวิชาชีพตลอดการตรวจสอบ การปฏิบัติงานของข้าพเจ้ารวมถึง

- ระบุและประเมินความเสี่ยงจากการแสดงข้อมูลที่ขัดต่อข้อเท็จจริงอันเป็นสาระสำคัญในงบการเงินไม่ว่าจะเกิดจากการทุจริตหรือข้อผิดพลาด ออกแบบและปฏิบัติงานตามวิธีการตรวจสอบเพื่อตอบสนองต่อความเสี่ยงเหล่านั้น และได้หลักฐานการสอบบัญชีที่เพียงพอและเหมาะสมเพื่อเป็นเกณฑ์ในการแสดงความคิดเห็นของข้าพเจ้า ความเสี่ยงที่ไม่พบข้อมูลที่ขัดต่อข้อเท็จจริงอันเป็นสาระสำคัญซึ่งเป็นผลมาจากการทุจริตจะสูงกว่าความเสี่ยงที่เกิดจากข้อผิดพลาด เนื่องจากการทุจริตอาจเกี่ยวกับการสมรู้ร่วมคิด การปลอมแปลงเอกสารหลักฐาน การตั้งใจจะเว้นการแสดงผล การแสดงผลที่ไม่ตรงตามข้อเท็จจริงหรือการแทรกแซงการควบคุมภายใน
- ทำความเข้าใจในระบบการควบคุมภายในที่เกี่ยวข้องกับการตรวจสอบ เพื่อออกแบบวิธีการตรวจสอบที่เหมาะสมกับสถานการณ์ แต่ไม่ใช่เพื่อวัตถุประสงค์ในการแสดงความเห็นต่อความมีประสิทธิภาพของการควบคุมภายในของกองทุน
- ประเมินความเหมาะสมของนโยบายการบัญชีที่ผู้บริหารกองทุนฯ ใช้และความสมเหตุสมผลของประมาณการทางบัญชีและการเปิดเผยข้อมูลที่เกี่ยวข้องซึ่งจัดทำขึ้นโดยผู้บริหารกองทุนฯ

- สรุปเกี่ยวกับความเหมาะสมของการใช้เกณฑ์การบัญชีสำหรับการดำเนินงานต่อเนื่องของผู้บริหารกองทุนฯ และจากหลักฐานการสอบบัญชีที่ได้รับ สรุปว่ามีความไม่แน่นอนที่มีสาระสำคัญที่เกี่ยวกับเหตุการณ์หรือสถานการณ์ที่อาจเป็นเหตุให้เกิดข้อสงสัยอย่างมีนัยสำคัญต่อความสามารถของกองทุนในการดำเนินงาน ต่อเนื่องหรือไม่ ถ้าข้าพเจ้าได้ข้อสรุปว่ามีความไม่แน่นอนที่มีสาระสำคัญ ข้าพเจ้าต้องกล่าวไว้ในรายงานของผู้สอบบัญชีของข้าพเจ้าโดยให้ข้อสังเกตถึงการเปิดเผยข้อมูลในงบการเงินที่เกี่ยวข้อง หรือถ้าการเปิดเผยข้อมูลดังกล่าวไม่เพียงพอ ความเห็นของข้าพเจ้าจะเปลี่ยนแปลงไป ข้อสรุปของข้าพเจ้าขึ้นอยู่กับหลักฐานการสอบบัญชีที่ได้รับจนถึงวันที่ในรายงานของผู้สอบบัญชีของข้าพเจ้า อย่างไรก็ตาม เหตุการณ์หรือสถานการณ์ในอนาคตอาจเป็นเหตุให้กองทุนต้องหยุดการดำเนินงานต่อเนื่อง
- ประเมินการนำเสนอ โครงสร้างและเนื้อหาของงบการเงินโดยรวม รวมถึงการเปิดเผยข้อมูลว่างบการเงิน แสดงรายการและเหตุการณ์ในรูปแบบที่ทำให้มีการนำเสนอข้อมูลโดยถูกต้องตามที่ควรหรือไม่

ข้าพเจ้าได้สื่อสารกับผู้บริหารกองทุนฯ ในเรื่องต่าง ๆ ที่สำคัญ ซึ่งรวมถึงขอบเขตและช่วงเวลาของการตรวจสอบ ตามที่ได้วางแผนไว้ ประเด็นที่มีนัยสำคัญที่พบจากการตรวจสอบรวมถึงข้อบกพร่องที่มีนัยสำคัญในระบบการควบคุมภายในหากข้าพเจ้าได้พบในระหว่างการตรวจสอบของข้าพเจ้า

ข้าพเจ้าเป็นผู้รับผิดชอบงานสอบบัญชีและการนำเสนอรายงานฉบับนี้



นายอนุสรณ์ เกียรติกังวาลไกล
ผู้สอบบัญชีรับอนุญาต เลขที่ 2109
บริษัท เน็คเซีย เอเอสวี (ประเทศไทย) จำกัด

กรุงเทพมหานคร
14 พฤษภาคม 2569

กองทุนเปิด แอล เอช สแพรทิจิ อีควิตี้

งบฐานะการเงิน

ณ วันที่ 28 กุมภาพันธ์ 2569

หน่วย : บาท

	หมายเหตุ	2569	2568
สินทรัพย์			
เงินลงทุนแสดงด้วยมูลค่ายุติธรรม	4.2, 5	92,425,155.00	143,733,145.00
เงินฝากธนาคาร		9,131,453.71	16,800,164.77
ดอกเบี้ยและเงินปันผลค้างรับ		534,665.96	2,106,358.68
ลูกหนี้จากการขายเงินลงทุน		614,487.77	31,901,839.62
รวมสินทรัพย์		102,705,762.44	194,541,508.07
หนี้สิน			
เจ้าหนี้จากการซื้อเงินลงทุน		4,607,156.48	26,704,961.80
เจ้าหนี้จากการรับซื้อคืนหน่วยลงทุน		1,854,064.17	14,376.34
ค่าใช้จ่ายค้างจ่าย	7	260,766.83	394,906.74
หนี้สินอื่น		9,547.82	32,367.25
รวมหนี้สิน		6,731,535.30	27,146,612.13
สินทรัพย์สุทธิ		95,974,227.14	167,394,895.94
สินทรัพย์สุทธิ :			
ทุนที่ได้รับจากผู้ถือหน่วยลงทุน		99,696,832.09	176,126,334.30
กำไร (ขาดทุน) สะสม			
บัญชีปรับสมดุล		2,518,626.55	(3,017,554.84)
ขาดทุนสะสมจากการดำเนินงาน		(6,241,231.50)	(5,713,883.52)
สินทรัพย์สุทธิ	8	95,974,227.14	167,394,895.94

(นางสาวศศิวิณี กฤษณะสมิต)

ผู้ช่วยกรรมการผู้อำนวยการสายปฏิบัติการ

(นางสาวลัดดาวัลย์ คงศรี)

ผู้อำนวยการอาวุโสฝ่ายปฏิบัติการกองทุน

หมายเหตุประกอบงบการเงินเป็นส่วนหนึ่งของงบการเงินนี้

กองทุนเปิด แอล เอช สแตรทิจิ อีควิตี้

งประกอบรายละเอียดเงินลงทุน

ณ วันที่ 28 กุมภาพันธ์ 2569

หน่วย : บาท

การแสดงรายละเอียดเงินลงทุนใช้การจัดกลุ่มตามประเภทของเงินลงทุน

ชื่อหลักทรัพย์	ชื่อย่อหลักทรัพย์	จำนวนหน่วย	มูลค่ายุติธรรม	ร้อยละของ มูลค่าเงินลงทุน
หลักทรัพย์จดทะเบียน				
หุ้นสามัญ				
เงินทุนและหลักทรัพย์				
บริษัท เมืองไทย แคปปิตอล จำกัด (มหาชน)	MTC	60,900,0000	2,253,300.00	2.44
เทคโนโลยีสารสนเทศและการสื่อสาร				
บริษัท แอดวานซ์ อินโฟร์ เซอร์วิส จำกัด (มหาชน)	ADVANC	14,700,0000	5,586,000.00	6.04
บริษัท ทู คอร์ปอเรชั่น จำกัด (มหาชน)	TRUE	170,000,0000	2,465,000.00	2.67
การแพทย์				
บริษัท โรงพยาบาลจุฬารัตน์ จำกัด (มหาชน)	CHG	2,275,400,0000	3,754,410.00	4.06
ขนส่งและโลจิสติกส์				
บริษัท เอเชีย เอวิเอชั่น จำกัด (มหาชน)	AAV	2,527,100,0000	3,285,230.00	3.55
บริษัท การบินกรุงเทพ จำกัด (มหาชน)	BA	316,100,0000	5,658,190.00	6.12
ชิ้นส่วนอิเล็กทรอนิกส์				
บริษัท เดลต้า อีเลคโทรนิคส์ (ประเทศไทย) จำกัด (มหาชน)	DELTA	42,300,0000	11,801,700.00	12.77
บริษัท ฮานา ไมโครอิเล็กทรอนิกส์ จำกัด (มหาชน)	HANA	125,300,0000	2,280,460.00	2.47
ธนาคาร				
ธนาคารกสิกรไทย จำกัด (มหาชน)	KBANK	20,800,0000	4,180,800.00	4.52
ธนาคารเกียรตินาคิน จำกัด (มหาชน)	KKP	72,900,0000	5,667,975.00	6.13
ธนาคารกรุงไทย จำกัด (มหาชน)	KTB	189,200,0000	6,480,100.00	7.01
บริษัท เอสซีบี เอกซ์ จำกัด (มหาชน)	SCB	32,500,0000	4,826,250.00	5.22
บรรจภัณฑ์				
บริษัท เอสซีจี แพคเกจจิ้ง จำกัด (มหาชน)	SCGP	230,400,0000	4,746,240.00	5.14
พลังงานและสาธารณูปโภค				
บริษัท โกลบอล เพาเวอร์ ซินเนอร์ยี จำกัด (มหาชน)	GPSC	101,900,0000	4,432,650.00	4.80
บริษัท กัลฟ์ เอ็นเนอร์จี ดีเวลลอปเม้นท์ จำกัด (มหาชน)	GULF	64,700,0000	4,011,400.00	4.34
บริษัท ปตท. จำกัด (มหาชน)	PTT	169,200,0000	6,260,400.00	6.77
บริษัท ไทยออยล์ จำกัด (มหาชน)	TOP	22,200,0000	1,215,450.00	1.32
พัฒนาอสังหาริมทรัพย์				
บริษัท เซ็นทรัลพัฒนา จำกัด (มหาชน)	CPN	77,500,0000	5,425,000.00	5.87
พาณิชย์				
บริษัท ซี.พี.ฮออล์ จำกัด (มหาชน)	CPALL	97,600,0000	5,050,800.00	5.47
บริษัท เมก้า ไลฟ์สไตล์เอ็นซ์ จำกัด (มหาชน)	MEGA	80,100,0000	3,043,800.00	3.29
รวมหลักทรัพย์จดทะเบียน			92,425,155.00	100.00
รวมเงินลงทุน			92,425,155.00	100.00

หมายเหตุประกอบงบการเงินเป็นส่วนหนึ่งของงบการเงินนี้

กองทุนเปิด แอล เอช สแตรทิจี อีควิตี้

งบประกอบรายละเอียดเงินลงทุน

ณ วันที่ 28 กุมภาพันธ์ 2568

หน่วย : บาท

การแสดงรายละเอียดเงินลงทุนใช้การจัดกลุ่มตามประเภทของเงินลงทุน

ชื่อหลักทรัพย์	ชื่อย่อหลักทรัพย์	จำนวนหน่วย	มูลค่ายุติธรรม	ร้อยละของมูลค่าเงินลงทุน
หลักทรัพย์จดทะเบียน				
หุ้นสามัญ				
เงินทุนและหลักทรัพย์				
บริษัทบริหารสินทรัพย์ กรุงเทพพาณิชย์ จำกัด (มหาชน)	BAM	522,300,0000	3,316,605.00	2.31
บริษัท เมืองไทย แคปปิตอล จำกัด (มหาชน)	MTC	177,400,0000	8,337,800.00	5.80
บริษัท เงินติดล้อ จำกัด (มหาชน)	TIDLOR	484,600,0000	8,383,580.00	5.83
เทคโนโลยีสารสนเทศและการสื่อสาร				
บริษัท แอดวานซ์ อินโฟร์ เซอร์วิส จำกัด (มหาชน)	ADVANC	23,900,0000	6,596,400.00	4.59
บริษัท อินทัช โฮลดิ้งส์ จำกัด (มหาชน)	INTUCH	59,400,0000	4,707,450.00	3.28
บริษัท ซินเน็ค (ประเทศไทย) จำกัด (มหาชน)	SYNEX	154,600,0000	1,685,140.00	1.17
บริษัท ไทยคม จำกัด (มหาชน)	THCOM	152,300,0000	1,660,070.00	1.15
การแพทย์				
บริษัท บางกอก เซน ฮอสปิทอล จำกัด (มหาชน)	BCH	224,600,0000	3,638,520.00	2.53
บริษัท กรุงเทพดุสิตเวชการ จำกัด (มหาชน)	BUMS	146,400,0000	3,542,880.00	2.46
บริษัท โรงพยาบาลบำรุงราษฎร์ จำกัด (มหาชน)	BH	36,400,0000	7,116,200.00	4.95
บริษัท โรงพยาบาลพระรามเก้า จำกัด (มหาชน)	PR9	147,700,0000	3,382,330.00	2.35
ขนส่งและโลจิสติกส์				
บริษัท การบินกรุงเทพ จำกัด (มหาชน)	BA	92,500,0000	1,868,500.00	1.30
บริษัท บีทีเอส กรุ๊ป โฮลดิ้งส์ จำกัด (มหาชน)	BTS	1,101,600,0000	6,389,280.00	4.45
ชิ้นส่วนอิเล็กทรอนิกส์				
บริษัท เดลต้า อีเลคโทรนิคส์ (ประเทศไทย) จำกัด (มหาชน)	DELTA	21,700,0000	1,676,325.00	1.17
ธนาคาร				
ธนาคารกสิกรไทย จำกัด (มหาชน)	KBANK	10,900,0000	1,651,350.00	1.15
ธนาคารเกียรตินาคิน จำกัด (มหาชน)	KKP	119,200,0000	6,556,000.00	4.56
ธนาคารกรุงไทย จำกัด (มหาชน)	KTB	159,500,0000	3,588,750.00	2.50
บริษัท ทีดีเอฟไฟแนนเชียลกรุ๊ป จำกัด (มหาชน)	TISCO	106,900,0000	10,502,925.00	7.31
ประกันภัยและประกันชีวิต				
บริษัท กรุงเทพประกันชีวิต จำกัด (มหาชน)	BLA	159,600,0000	3,207,960.00	2.23
พลังงานและสาธารณูปโภค				
บริษัท บางจาก คอร์ปอเรชั่น จำกัด (มหาชน)	BCP	179,700,0000	6,918,450.00	4.81
บริษัท บางจาก ศรีราชา จำกัด (มหาชน)	BSRC	632,300,0000	3,446,035.00	2.40
บริษัท โกลบอล เพาเวอร์ ซินเนอร์ยี จำกัด (มหาชน)	GPSC	49,400,0000	1,395,550.00	0.97
บริษัท กัลฟ์ เอ็นเนอร์จี ดีเวลลอปเมนท์ จำกัด (มหาชน)	GULF	63,100,0000	3,091,900.00	2.15
บริษัท ปตท. สำรวจและผลิตปิโตรเลียม จำกัด (มหาชน)	PTTEP	14,500,0000	1,580,500.00	1.10

หมายเหตุประกอบงบการเงินเป็นส่วนหนึ่งของงบการเงินนี้

กองทุนเปิด แอล เอช สแควร์จี อีควิตี้
 งบประมาณรายละเอียดเงินลงทุน (ต่อ)
 ณ วันที่ 28 กุมภาพันธ์ 2568

หน่วย : บาท

การแสดงรายละเอียดเงินลงทุนใช้การจัดกลุ่มตามประเภทของเงินลงทุน

ชื่อหลักทรัพย์	ชื่อย่อหลักทรัพย์	จำนวนหน่วย	มูลค่ายุติธรรม	ร้อยละของ มูลค่าเงินลงทุน
หลักทรัพย์จดทะเบียน (ต่อ)				
พัฒนาอสังหาริมทรัพย์				
บริษัท เอพี (ไทยแลนด์) จำกัด (มหาชน)	AP	583,500,0000	5,222,325.00	3.63
บริษัท เซ็นทรัลพัฒนา จำกัด (มหาชน)	CPN	32,200,0000	1,585,850.00	1.10
พาณิชย์				
บริษัท แอดไวส์ ไอที อินฟินีท จำกัด (มหาชน)	ADVICE	781,400,0000	4,063,280.00	2.83
บริษัท คอมเซเว่น จำกัด (มหาชน)	COM7	76,900,0000	1,684,110.00	1.17
บริษัท ซี.พี.อออลล์ จำกัด (มหาชน)	CPALL	64,200,0000	3,466,800.00	2.41
สื่อและสิ่งพิมพ์				
บริษัท วีจีไอ จำกัด (มหาชน)	VGI	2,121,900,0000	6,577,890.00	4.58
อาหารและเครื่องดื่ม				
บริษัท เบทาโกร จำกัด (มหาชน)	BTG	86,800,0000	1,692,600.00	1.18
บริษัท คาราบาวกรุ๊ป จำกัด (มหาชน)	CBG	25,400,0000	1,720,850.00	1.20
บริษัท เจริญโภคภัณฑ์อาหาร จำกัด (มหาชน)	CPF	349,500,0000	8,527,800.00	5.94
บริษัท ศรีนันทพร มาร์เก็ตติ้ง จำกัด (มหาชน)	SNNP	134,400,0000	1,653,120.00	1.15
บริษัท ไทยยูเนี่ยน กรุ๊ป จำกัด (มหาชน)	TU	289,300,0000	3,298,020.00	2.29
รวมหลักทรัพย์จดทะเบียน			143,733,145.00	100.00
รวมเงินลงทุน			143,733,145.00	100.00

หมายเหตุประกอบงบการเงินเป็นส่วนหนึ่งของงบการเงินนี้

กองทุนเปิด แอล เอช สแพรทิจี อีควิตี้
งบกำไรขาดทุนเบ็ดเสร็จ
สำหรับปีสิ้นสุดวันที่ 28 กุมภาพันธ์ 2569

	หมายเหตุ	2569	2568
หน่วย : บาท			
รายได้			
รายได้เงินปันผล		4,237,493.48	6,853,093.50
รายได้ดอกเบี้ย		28,202.01	103,899.30
รวมรายได้		4,265,695.49	6,956,992.80
ค่าใช้จ่าย			
ค่าธรรมเนียมการจัดการ	6, 7	1,819,212.71	3,906,037.85
ค่าธรรมเนียมผู้ดูแลผลประโยชน์	6	24,332.11	52,243.05
ค่าธรรมเนียมนายทะเบียน	6, 7	586,851.05	1,085,010.85
ค่าธรรมเนียมวิชาชีพ		57,000.00	59,000.00
ค่าธรรมเนียมการซื้อขายหลักทรัพย์		2,466,338.42	4,536,035.37
ค่าใช้จ่ายในการดำเนินโครงการ		32,855.79	30,504.44
รวมค่าใช้จ่าย		4,986,590.08	9,668,831.56
ขาดทุนสุทธิ		(720,894.59)	(2,711,838.76)
รายการกำไร (ขาดทุน) สุทธิจากเงินลงทุน			
รายการขาดทุนสุทธิที่เกิดขึ้นจากเงินลงทุน		(15,506,100.20)	(18,095,591.77)
รายการกำไร (ขาดทุน) สุทธิที่ยังไม่เกิดขึ้นจากเงินลงทุน		16,491,798.11	(2,927,089.10)
รวมรายการกำไร (ขาดทุน) สุทธิจากเงินลงทุน		985,697.91	(21,022,680.87)
การเพิ่มขึ้น (ลดลง) ในสินทรัพย์สุทธิจากการดำเนินงานก่อนภาษีเงินได้		264,803.32	(23,734,519.63)
หัก ภาษีเงินได้		(4,230.30)	(15,584.89)
การเพิ่มขึ้น (ลดลง) ในสินทรัพย์สุทธิจากการดำเนินงานหลังหักภาษีเงินได้		260,573.02	(23,750,104.52)

หมายเหตุประกอบงบการเงินเป็นส่วนหนึ่งของงบการเงินนี้

กองทุนเปิด แอล เอช สแพรทิจี อีควิตี้
 งบการเปลี่ยนแปลงสินทรัพย์สุทธิ
 สำหรับปีสิ้นสุดวันที่ 28 กุมภาพันธ์ 2569

		หน่วย : บาท	
	หมายเหตุ	2569	2568
การเพิ่มขึ้น (ลดลง) สุทธิของสินทรัพย์สุทธิจาก			
การดำเนินงาน		260,573.02	(23,750,104.52)
การแบ่งปันส่วนทุนให้ผู้ถือส่วนได้เสีย	9	(787,921.00)	(983,772.29)
การเพิ่มขึ้นของทุนที่ได้รับจากผู้ถือหน่วยลงทุนในระหว่างปี		20,210,180.50	65,672,460.18
การลดลงของทุนที่ได้รับจากผู้ถือหน่วยลงทุนในระหว่างปี		(91,103,501.32)	(108,060,106.88)
การลดลงของสินทรัพย์สุทธิในระหว่างปี		(71,420,668.80)	(67,121,523.51)
สินทรัพย์สุทธิ ณ วันต้นปี		167,394,895.94	234,516,419.45
สินทรัพย์สุทธิ ณ วันปลายปี		<u>95,974,227.14</u>	<u>167,394,895.94</u>
			หน่วย : หน่วย
		2569	2568
การเปลี่ยนแปลงของจำนวนหน่วยลงทุน (มูลค่าหน่วยละ 10 บาท)			
หน่วยลงทุน ณ วันต้นปี		17,612,633.4178	21,619,334.1187
บวก หน่วยลงทุนที่ขายในระหว่างปี		2,113,550.7468	5,366,348.1143
หัก หน่วยลงทุนที่รับซื้อคืนในระหว่างปี		(9,756,500.9685)	(9,373,048.8152)
หน่วยลงทุน ณ วันปลายปี		<u>9,969,683.1961</u>	<u>17,612,633.4178</u>

หมายเหตุประกอบงบการเงินเป็นส่วนหนึ่งของงบการเงินนี้

กองทุนเปิด แอล เอช สแตรทิจี อีควิตี้
หมายเหตุประกอบงบการเงิน
สำหรับปีสิ้นสุดวันที่ 28 กุมภาพันธ์ 2569

หน่วย : บาท

1. ลักษณะของกองทุนเปิด แอล เอช สแตรทิจี อีควิตี้

กองทุนเปิด แอล เอช สแตรทิจี อีควิตี้ ("กองทุนฯ") เป็นกองทุนรวมตราสารแห่งทุน ประเภทรับซื้อคืนหน่วยลงทุน ซึ่งจดทะเบียนเป็นกองทุนรวมกับสำนักงานคณะกรรมการกำกับหลักทรัพย์และตลาดหลักทรัพย์ ("ก.ล.ต.") เมื่อวันที่ 8 มีนาคม 2560 มูลค่าโครงการ 1,000 ล้านบาท (แบ่งเป็น 100,000,000.0000 หน่วยมูลค่าหน่วยละ 10 บาท) ซึ่งไม่มีกำหนดระยะเวลาสิ้นสุดโครงการ

กองทุนฯ จัดการโดย บริษัทหลักทรัพย์จัดการกองทุน แลนด์ แอนด์ เฮ้าส์ จำกัด ("บริษัทจัดการ") เป็นผู้จัดการกองทุนและนายทะเบียนหน่วยลงทุน โดยมีธนาคารไทยพาณิชย์ จำกัด (มหาชน) เป็นผู้ดูแลผลประโยชน์

กองทุนฯ มีนโยบายที่จะลงทุนในหุ้นสามัญของบริษัทจดทะเบียนในตลาดหลักทรัพย์แห่งประเทศไทย และ/หรือตลาดหลักทรัพย์ เอ็ม เอ ไอ (mai) โดยจะเน้นการลงทุนด้วยการสร้างกลุ่มหลักทรัพย์ที่กองทุนลงทุนให้มีความผันผวนต่ำ เพื่อลดความผันผวนของการลงทุนโดยรวมของกองทุนให้อยู่ในระดับต่ำที่สุด ทั้งนี้การลงทุนในหุ้นดังกล่าวจะส่งผลให้กองทุนมี net exposure ในตราสารทุนโดยเฉลี่ยในรอบปีบัญชีไม่น้อยกว่าร้อยละ 80 ของมูลค่าทรัพย์สินสุทธิของกองทุน

เงินส่วนที่เหลือกองทุนอาจลงทุนในหลักทรัพย์หรือทรัพย์สินอื่นหรือการขาดอกผลโดยวิธีอื่นตามที่ระบุไว้ในหนังสือชี้ชวนโครงการหรือตามที่คณะกรรมการ ก.ล.ต. หรือ สำนักงานคณะกรรมการประกาศกำหนดให้ลงทุนได้ โดยการลงทุนในหลักทรัพย์ และ/หรือตราสารดังกล่าวจะต้องไม่ส่งผลให้กองทุนมีฐานะการลงทุนสุทธิ (net exposure) ในหุ้นหรือตราสารทุนน้อยกว่าร้อยละ 80 ของมูลค่าสินทรัพย์สุทธิของกองทุน

กองทุนฯ อาจลงทุนในหรือมีไว้ซึ่งสัญญาซื้อขายล่วงหน้า (Derivatives) โดยมีวัตถุประสงค์เพื่อป้องกันความเสี่ยง (Hedging)

เมื่อวันที่ 15 กรกฎาคม 2563 กองทุนฯ ได้รับความเห็นชอบจากสำนักงานคณะกรรมการกำกับหลักทรัพย์และตลาดหลักทรัพย์ ให้แก้ไขเพิ่มเติมรายละเอียดโครงการเกี่ยวกับเรื่องการแบ่งชนิดหน่วยลงทุน (Class of Unit) โดยมีการแบ่งชนิดของหน่วยลงทุนเป็น 5 ชนิด ได้แก่ ชนิดเพื่อการออมและสะสมมูลค่า (LHSTRATEGY-ASSF) และชนิดเพื่อการออมและจ่ายเงินปันผล (LHSTRATEGY-DSSF) ทั้งนี้ ผู้ถือหน่วยลงทุนเดิมจะอยู่ที่ชนิดสะสมมูลค่า (LHSTRATEGY-A) ชนิดขายคืนหน่วยลงทุนอัตโนมัติ (LHSTRATEGY-R) และชนิดจ่ายปันผล (LHSTRATEGY-D)

เมื่อวันที่ 16 กันยายน 2563 กองทุนฯ ได้รับความเห็นชอบจากสำนักงานคณะกรรมการกำกับหลักทรัพย์และตลาดหลักทรัพย์ ให้แก้ไขเพิ่มเติมรายละเอียดโครงการเกี่ยวกับเรื่องการแบ่งชนิดหน่วยลงทุน (Class of Unit) โดยมีการแบ่งชนิดของหน่วยลงทุนเป็น 6 ชนิด ได้แก่ ชนิดช่องทางอิเล็กทรอนิกส์ (LHSTRATEGY-E) ทั้งนี้ ผู้ถือหน่วยลงทุนเดิมจะอยู่ที่ชนิดสะสมมูลค่า (LHSTRATEGY-A) ชนิดขายคืนหน่วยลงทุนอัตโนมัติ (LHSTRATEGY-R) ชนิดจ่ายปันผล (LHSTRATEGY-D) ชนิดเพื่อการออมและสะสมมูลค่า (LHSTRATEGY-ASSF) และชนิดเพื่อการออมและจ่ายเงินปันผล (LHSTRATEGY-DSSF)

กองทุนเปิด แอล เอช สแตรทิจี อีควิตี้
หมายเหตุประกอบงบการเงิน
สำหรับปีสิ้นสุดวันที่ 28 กุมภาพันธ์ 2569

หน่วย : บาท

เมื่อวันที่ 12 ตุลาคม 2565 กองทุนฯ ได้รับความเห็นชอบจากสำนักงานคณะกรรมการ ก.ล.ต. ให้แก้ไขเพิ่มเติมโครงการจัดการกองทุนในส่วนของการแบ่งชนิดหน่วยลงทุนของกองทุนเป็น 7 ชนิด ได้แก่ ชนิดสะสมมูลค่า (LHSTRATEGY-A) ชนิดขายคืนหน่วยลงทุนอัตโนมัติ (LHSTRATEGY-R) ชนิดจ่ายปันผล (LHSTRATEGY-D) ชนิดเพื่อการออมและสะสมมูลค่า (LHSTRATEGY-ASSF) ชนิดเพื่อการออมและจ่ายเงินปันผล (LHSTRATEGY-DSSF) ชนิดช่องทางอิเล็กทรอนิกส์ (LHSTRATEGY-E) และชนิดบัญชีแบบไม่เปิดเผยชื่อ (LHSTRATEGY-O)

กองทุนฯ มีนโยบายไม่จ่ายเงินปันผลแก่ผู้ถือหน่วยลงทุนชนิดสะสมมูลค่า (LHSTRATEGY-A) ชนิดขายคืนหน่วยลงทุนอัตโนมัติ (LHSTRATEGY-R) ชนิดเพื่อการออมและสะสมมูลค่า (LHSTRATEGY-ASSF) ชนิดช่องทางอิเล็กทรอนิกส์ (LHSTRATEGY-E) และชนิดบัญชีแบบไม่เปิดเผยชื่อ (LHSTRATEGY-O)

กองทุนฯ มีนโยบายจ่ายเงินปันผลแก่ผู้ถือหน่วยลงทุนชนิดจ่ายปันผล (LHSTRATEGY-D) และชนิดเพื่อการออมและจ่ายเงินปันผล (LHSTRATEGY-DSSF) ตามหลักเกณฑ์และวิธีการที่กำหนดในหนังสือชี้ชวน

2. หลักเกณฑ์ในการจัดทำงบการเงิน

- 2.1 งบการเงินนี้ได้จัดทำขึ้นตามแนวปฏิบัติทางบัญชีว่าด้วยการบัญชีสำหรับกองทุนรวมและกองทุนสำรองเลี้ยงชีพ ที่สมาคมบริษัทจัดการลงทุนได้รับความเห็นชอบจากสำนักงานคณะกรรมการกำกับหลักทรัพย์และตลาดหลักทรัพย์ ส่วนเรื่องที่แนวปฏิบัติทางบัญชีฉบับนี้ไม่ได้กำหนดไว้ กองทุนฯ ปฏิบัติตามมาตรฐานการรายงานทางการเงินที่ออกโดยสภาวิชาชีพบัญชีที่มีผลบังคับใช้ในรอบระยะเวลาบัญชีของงบการเงิน
- 2.2 งบการเงินนี้ได้จัดทำขึ้นโดยใช้เกณฑ์ราคาทุนเดิมเว้นแต่จะได้เปิดเผยเป็นอย่างอื่นในนโยบายการบัญชี
- 2.3 การใช้ประมาณการทางบัญชี

ในการจัดทำงบการเงินให้เป็นไปตามแนวปฏิบัติทางบัญชีว่าด้วยการบัญชีสำหรับกองทุนรวมและกองทุนสำรองเลี้ยงชีพ และมาตรฐานการบัญชีและมาตรฐานการรายงานทางการเงิน ผู้บริหารต้องใช้การประมาณและข้อสมมติฐานหลายประการซึ่งมีผลกระทบต่อข้อกำหนดนโยบายและการรายงานจำนวนเงินที่เกี่ยวกับสินทรัพย์หนี้สิน รายได้ และค่าใช้จ่ายผลที่เกิดขึ้นจริงจึงแตกต่างจากที่ประมาณการไว้

ประมาณการและข้อสมมติฐานที่ใช้ในการจัดทำงบการเงินจะได้รับการทบทวนอย่างต่อเนื่อง การปรับประมาณการทางบัญชีจะบันทึกในงวดบัญชีที่ประมาณการดังกล่าวได้รับการทบทวนและในอนาคตที่ได้รับผลกระทบ

กองทุนเปิด แอล เอช สแพรทิจิ อีควิตี้
หมายเหตุประกอบงบการเงิน
สำหรับปีสิ้นสุดวันที่ 28 กุมภาพันธ์ 2569

หน่วย : บาท

3. มาตรฐานการรายงานทางการเงินใหม่

มาตรฐานการรายงานทางการเงินที่เริ่มมีผลบังคับใช้ในปัจจุบันและที่จะมีผลบังคับใช้ในอนาคตมีรายละเอียดดังนี้

3.1 มาตรฐานการรายงานทางการเงินที่เริ่มมีผลบังคับใช้ในปัจจุบัน

มาตรฐานการรายงานทางการเงินใหม่และมาตรฐานการรายงานทางการเงินที่มีการปรับปรุงที่ออกโดยสภาวิชาชีพบัญชี ซึ่งมีผลบังคับใช้สำหรับรอบระยะเวลาบัญชีที่เริ่มในหรือหลังวันที่ 1 มกราคม 2568 ไม่มีผลกระทบต่ออย่างเป็นสาระสำคัญต่องบการเงินของกองทุนฯ

3.2 มาตรฐานการรายงานทางการเงินใหม่ที่ยังไม่มีผลบังคับใช้

นอกเหนือจากมาตรฐานการรายงานทางการเงินที่ออกและปรับปรุงใหม่ข้างต้น สภาวิชาชีพบัญชีได้ประกาศใช้มาตรฐานการรายงานทางการเงินฉบับอื่น ๆ ซึ่งมีผลบังคับใช้สำหรับรอบระยะเวลาบัญชีที่เริ่มในหรือหลังวันที่ 1 มกราคม 2569 ฝ่ายบริหารของกองทุนฯ ได้ประเมินแล้วเห็นว่ามาตรฐานการรายงานทางการเงินข้างต้นจะไม่มีผลกระทบต่ออย่างเป็นสาระสำคัญต่องบการเงินสำหรับปีที่เริ่มใช้มาตรฐานการบัญชีดังกล่าว

4. นโยบายการบัญชีที่สำคัญ

4.1 การรับรู้รายได้และค่าใช้จ่าย

- ดอกเบี้ยรับ รับรู้เป็นรายได้ตามระยะเวลาที่พึงได้รับโดยคำนึงถึงอัตราดอกเบี้ยที่แท้จริง
- เงินปันผลรับ รับรู้เป็นรายได้ตั้งแต่วันที่ประกาศจ่ายและมีสิทธิที่จะได้รับ
- กำไรหรือขาดทุนที่เกิดขึ้นจากการจำหน่ายเงินลงทุนรับรู้เป็นรายได้หรือค่าใช้จ่าย ณ วันที่จำหน่ายเงินลงทุน
- ค่าใช้จ่ายรับรู้ตามเกณฑ์คงค้าง

4.2 เงินลงทุนและการวัดค่าเงินลงทุน

- กองทุนฯ วัดมูลค่าเริ่มแรกด้วยมูลค่ายุติธรรม โดยต้นทุนในการทำรายการซึ่งเกี่ยวข้องโดยตรงกับการได้มาของเงินลงทุนนั้น ให้รับรู้ในกำไรหรือขาดทุนทันทีเมื่อเกิดขึ้น
- หลักทรัพย์ที่เป็นตราสารทุนที่มีตลาดซื้อขายคล่องรองรับ แสดงด้วยมูลค่ายุติธรรมโดยใช้ราคาปิดในตลาดหลักทรัพย์แห่งประเทศไทยของวันที่วัดค่าเงินลงทุน
- กำไร (ขาดทุน) สุทธิที่ยังไม่เกิดขึ้นจากการปรับมูลค่าเงินลงทุนให้เป็นมูลค่ายุติธรรมจะรับรู้ในงบกำไรขาดทุนเบ็ดเสร็จ ณ วันที่วัดค่าเงินลงทุน
- ราคาทุนของเงินลงทุนที่จำหน่ายใช้วิธีถัวเฉลี่ยถ่วงน้ำหนัก

4.3 การแบ่งปันส่วนทุนให้ผู้ถือหุ้นหน่วยลงทุน

กองทุนฯ จะบันทึกลดกำไรสะสม ณ วันที่ประกาศจ่ายเงินปันผล

4.4 บัญชีปรับสมดุล

บัญชีปรับสมดุลถือเป็นส่วนหนึ่งของกำไรสะสม ซึ่งจะบันทึกเมื่อมีการขายหรือรับซื้อคืนหน่วยลงทุนของกองทุนฯ เพื่อให้ผู้ถือหุ้นหน่วยลงทุนมีส่วนในสินทรัพย์สุทธิของกิจการลงทุนหรือได้รับส่วนแบ่งจากกิจการลงทุนเท่าเทียมกันไม่ว่าผู้ถือหุ้นหน่วยลงทุนนั้นจะลงทุนหรือเลิกลงทุนในกิจการลงทุน ณ เวลาใด

กองทุนเปิด แอล เอช สแตรทิจี อีควิตี้
 หมายเหตุประกอบงบการเงิน
 สำหรับปีสิ้นสุดวันที่ 28 กุมภาพันธ์ 2569

หน่วย : บาท

4.5 ภาษีเงินได้

กองทุนฯ มีหน้าที่เสียภาษีเงินได้นิติบุคคลเฉพาะเงินได้พึงประเมินตามมาตรา 40(4)(ก) แห่งประมวล
 รัษฎากรในอัตราร้อยละ 15 ของรายได้ก่อนหักรายจ่ายใด ๆ โดยมีผลบังคับใช้ตั้งแต่วันที่ 20 สิงหาคม 2562

5. ข้อมูลเกี่ยวกับการซื้อขายเงินลงทุน

กองทุนฯ ได้ซื้อขายเงินลงทุนในระหว่างปีสรุปได้ดังนี้

	สำหรับปีสิ้นสุดวันที่ 28 กุมภาพันธ์	
	2569	2568
มูลค่าซื้อเงินลงทุน	641,900,093.42	1,216,563,743.81
มูลค่าขายเงินลงทุน	694,193,781.33	1,265,528,243.94

6. ค่าใช้จ่าย

บริษัทหลักทรัพย์จัดการกองทุน แลนด์ แอนด์ เฮ้าส์ จำกัด เป็นบริษัทจัดการกองทุนและนายทะเบียนหน่วย
 ลงทุน โดยมีธนาคารไทยพาณิชย์ จำกัด (มหาชน) เป็นผู้ดูแลผลประโยชน์ของกองทุน

ค่าธรรมเนียมการจัดการ ค่าธรรมเนียมผู้ดูแลผลประโยชน์ และค่าธรรมเนียมนายทะเบียน (ร้อยละต่อปีของมูลค่า
 ทรัพย์สินทั้งหมดหักด้วยมูลค่าหนี้สินทั้งหมด ทั้งนี้ มูลค่าหนี้สินทั้งหมดไม่รวมค่าธรรมเนียมการจัดการ
 ค่าธรรมเนียมผู้ดูแลผลประโยชน์ และค่าธรรมเนียมนายทะเบียนหน่วยลงทุน ณ วันที่คำนวณ) ซึ่งสามารถสรุปได้ดังนี้ :-

ค่าใช้จ่าย	นโยบายการกำหนดราคา
ค่าธรรมเนียมการจัดการ	ไม่เกินร้อยละ 3.210 ต่อปี
ค่าธรรมเนียมผู้ดูแลผลประโยชน์	ไม่เกินร้อยละ 0.110 ต่อปี
ค่าธรรมเนียมนายทะเบียน	ไม่เกินร้อยละ 0.940 ต่อปี*

*สำหรับชนิดสะสมมูลค่า (LHSTRATEGY-A) ไม่เกินร้อยละ 0.810 ต่อปี

ค่าธรรมเนียมดังกล่าวรวมภาษีมูลค่าเพิ่ม

7. รายการบัญชีที่เกี่ยวข้องกัน

ในระหว่างปี กองทุนฯ มีรายการบัญชีที่สำคัญกับกิจการที่เกี่ยวข้องกัน รายการธุรกิจดังกล่าวเป็นไปตาม
 เงื่อนไขทางการค้าและเกณฑ์ตามที่ตกลงกันระหว่างกองทุนฯ และกิจการที่เกี่ยวข้องกัน ซึ่งเป็นไปตามปกติ
 ธุรกิจ โดยสามารถสรุปได้ดังนี้

กิจการที่เกี่ยวข้องกัน ประกอบด้วย :-

ชื่อกิจการที่เกี่ยวข้องกัน	ลักษณะความสัมพันธ์
บริษัทหลักทรัพย์จัดการกองทุน แลนด์ แอนด์ เฮ้าส์ จำกัด	ผู้จัดการกองทุนและนายทะเบียนหน่วยลงทุน
บริษัท แลนด์แอนด์เฮ้าส์ จำกัด (มหาชน)	ผู้ถือหุ้นรายใหญ่ในบริษัทใหญ่
บริษัท ควอลิตี้ เฮาส์ จำกัด (มหาชน)	ผู้ถือหุ้นรายใหญ่ในบริษัทใหญ่
บริษัทหลักทรัพย์ แลนด์ แอนด์ เฮ้าส์ จำกัด (มหาชน)	ผู้ถือหุ้นใหญ่ร่วมกัน

กองทุนเปิด แอล เอช สแตรทิจี อีควิตี้
 หมายเหตุประกอบงบการเงิน
 สำหรับปีสิ้นสุดวันที่ 28 กุมภาพันธ์ 2569

หน่วย : บาท

รายการที่สำคัญสำหรับปีสิ้นสุดวันที่ 28 กุมภาพันธ์ 2569 และ 2568 มีดังต่อไปนี้

	นโยบายการกำหนดราคา	2569	2568
● บริษัทหลักทรัพย์จัดการกองทุน แลนด์ แอนด์ เฮ้าส์ จำกัด			
ค่าธรรมเนียมการจัดการ	ตามเกณฑ์ที่ระบุในหนังสือชี้ชวน	1,819,212.71	3,906,037.85
ค่าธรรมเนียมนายทะเบียน	ตามเกณฑ์ที่ระบุในหนังสือชี้ชวน	586,851.05	1,085,010.85
● บริษัท แลนด์แอนด์เฮ้าส์ จำกัด (มหาชน)			
- ในฐานะผู้ออกหลักทรัพย์			
ซื้อหลักทรัพย์	ตามราคาตลาด	5,695,533.27	-
ขายหลักทรัพย์	ตามราคาตลาด	5,364,621.84	-
รายได้เงินปันผล	ตามราคาที่ประกาศจ่าย	206,962.00	-
● บริษัท ควอลิตี้ เฮ้าส์ จำกัด (มหาชน)			
- ในฐานะผู้ออกหลักทรัพย์			
ซื้อหลักทรัพย์	ตามราคาตลาด	2,159,641.88	-
ขายหลักทรัพย์	ตามราคาตลาด	2,247,423.55	-
● บริษัทหลักทรัพย์ แลนด์ แอนด์ เฮ้าส์ จำกัด (มหาชน)			
- ในฐานะผู้ค้าหลักทรัพย์			
ซื้อหลักทรัพย์	ตามราคาตลาด	16,834,174.17	16,319,396.08
ขายหลักทรัพย์	ตามราคาตลาด	36,011,468.77	25,590,187.60
ค่านายหน้า	ตามที่ระบุในสัญญา	84,817.27	67,264.92
ณ วันที่ 28 กุมภาพันธ์ 2569 และ 2568 กองทุนฯ มียอดคงเหลือที่มีสาระสำคัญกับกิจการที่เกี่ยวข้องกัน ดังนี้			
		2569	2568
● บริษัทหลักทรัพย์จัดการกองทุน แลนด์ แอนด์ เฮ้าส์ จำกัด			
ค่าธรรมเนียมการจัดการค้างจ่าย		133,931.37	242,258.23
ค่าธรรมเนียมนายทะเบียนค้างจ่าย		44,639.92	67,293.99

กองทุนเปิด แอล เอช สแตรทิจี อีควิตี้
 หมายเหตุประกอบงบการเงิน
 สำหรับปีสิ้นสุดวันที่ 28 กุมภาพันธ์ 2569

หน่วย : บาท

8. ประเภทหน่วยลงทุนที่ออกจำหน่าย

ประเภทผู้ถือหน่วยลงทุน	ณ วันที่ 28 กุมภาพันธ์ 2569		
	หน่วยลงทุน ณ วันปลายปี (หน่วย)	สินทรัพย์สุทธิ (บาท)	มูลค่าสินทรัพย์สุทธิ ต่อหน่วย (บาท)
ชนิดสะสมมูลค่า	2,149,047.8333	25,409,269.55	11.8235
ชนิดขายคืนหน่วยลงทุนอัตโนมัติ	432,034.2725	5,121,409.91	11.8541
ชนิดจ่ายเงินปันผล	2,872,188.5842	22,559,225.37	7.8543
ชนิดเพื่อการออมและสะสมมูลค่า	2,206,590.2569	22,415,234.27	10.1583
ชนิดเพื่อการออมและจ่ายเงินปันผล	1,882,062.2241	16,152,868.40	8.5825
ชนิดช่องทางอิเล็กทรอนิกส์	427,734.9881	4,315,955.04	10.0902
ชนิดบัญชีแบบไม่เปิดเผยชื่อ	25.0370	264.60	10.5683

ประเภทผู้ถือหน่วยลงทุน	ณ วันที่ 28 กุมภาพันธ์ 2568		
	หน่วยลงทุน ณ วันปลายปี (หน่วย)	สินทรัพย์สุทธิ (บาท)	มูลค่าสินทรัพย์สุทธิ ต่อหน่วย (บาท)
ชนิดสะสมมูลค่า	8,068,241.7983	88,167,413.20	10.9277
ชนิดขายคืนหน่วยลงทุนอัตโนมัติ	427,887.8742	4,688,040.00	10.9562
ชนิดจ่ายเงินปันผล	4,326,301.4054	32,348,132.65	7.4770
ชนิดเพื่อการออมและสะสมมูลค่า	2,423,908.9041	22,757,671.07	9.3888
ชนิดเพื่อการออมและจ่ายเงินปันผล	1,973,365.5017	15,769,264.92	7.9910
ชนิดช่องทางอิเล็กทรอนิกส์	392,918.8167	3,664,286.32	9.3258
ชนิดบัญชีแบบไม่เปิดเผยชื่อ	9.1174	87.78	9.6277

ปัจจุบันกองทุนนำเสนอหน่วยลงทุน 7 ชนิด ได้แก่ ชนิดสะสมมูลค่า (LHSTRATEGY-A) ชนิดขายคืนหน่วยลงทุนอัตโนมัติ (LHSTRATEGY-R) ชนิดจ่ายเงินปันผล (LHSTRATEGY-D) ชนิดเพื่อการออมและสะสมมูลค่า (LHSTRATEGY-ASSF) ชนิดเพื่อการออมและจ่ายเงินปันผล (LHSTRATEGY-DSSF) ชนิดช่องทางอิเล็กทรอนิกส์ (LHSTRATEGY-E) และชนิดบัญชีแบบไม่เปิดเผยชื่อ (LHSTRATEGY-O) ความแตกต่างหลักระหว่างชนิดหน่วยลงทุน คือ

- ชนิดสะสมมูลค่า (LHSTRATEGY-A) ผู้ลงทุนประเภทบุคคลธรรมดา และ/หรือผู้ลงทุนประเภทนิติบุคคล/สถาบัน เปิดโอกาสให้ผู้ลงทุนรับรายได้จากส่วนต่างจากการลงทุน (Capital Gain) และสะสมผลประโยชน์จากการลงทุน (Total return)

กองทุนเปิด แอล เอช สแตรทิจี อีควิตี้
หมายเหตุประกอบงบการเงิน
สำหรับปีสิ้นสุดวันที่ 28 กุมภาพันธ์ 2569

หน่วย : บาท

- ชนิดขายคืนหน่วยลงทุนอัตโนมัติ (LHSTRATEGY-R) ผู้ลงทุนประเภทบุคคลธรรมดา และ/หรือผู้ลงทุนประเภทนิติบุคคล/สถาบัน เปิดโอกาสให้ผู้ลงทุนรับรายได้สม่ำเสมอจากการขายคืนหน่วยลงทุนอัตโนมัติ
- ชนิดจ่ายเงินปันผล (LHSTRATEGY-D) ผู้ลงทุนประเภทนิติบุคคล และ/หรือผู้ลงทุนประเภทนิติบุคคล/สถาบัน เปิดโอกาสให้ผู้ลงทุนรับรายได้สม่ำเสมอจากเงินปันผล รวมถึงมีสิทธิได้รับสิทธิพิเศษทางภาษี หากปฏิบัติเป็นไปตามเกณฑ์หรือเงื่อนไขที่กรมสรรพากรกำหนด
- ชนิดเพื่อการออมและสะสมมูลค่า (LHSTRATEGY-ASSF) ผู้ลงทุนประเภทบุคคลธรรมดา เปิดโอกาสให้ผู้ลงทุนรับรายได้จากส่วนต่างจากการลงทุน (Capital Gain) และสะสมผลประโยชน์จากการลงทุน (Total return) รวมถึงได้รับสิทธิประโยชน์ทางภาษี หากปฏิบัติเป็นไปตามหลักเกณฑ์ วิธีการ และเงื่อนไข ที่กรมสรรพากรกำหนดและ/หรือกฎหมายที่เกี่ยวข้อง
- ชนิดเพื่อการออมและจ่ายเงินปันผล (LHSTRATEGY-DSSF) ผู้ลงทุนประเภทบุคคลธรรมดา เปิดโอกาสให้ผู้ลงทุนรับรายได้สม่ำเสมอจากเงินปันผล รวมถึงได้รับสิทธิประโยชน์ทางภาษี หากปฏิบัติเป็นไปตามเกณฑ์หรือเงื่อนไข ที่กรมสรรพากรกำหนดและ/หรือกฎหมายที่เกี่ยวข้อง
- ชนิดช่องทางอิเล็กทรอนิกส์ (LHSTRATEGY-E) ผู้ลงทุนที่ทำรายการผ่านช่องทางอิเล็กทรอนิกส์ของบริษัทจัดการ รวมถึงกลุ่มผู้ลงทุนอื่นที่บริษัทจัดการประกาศเพิ่มเติมในอนาคต
- ชนิดบัญชีแบบไม่เปิดเผยชื่อ (LHSTRATEGY-O) ผู้ลงทุนแบบไม่เปิดเผยชื่อ (Omnibus account) ที่ทำรายการซื้อขายผ่านผู้สนับสนุนการขาย หรือรับซื้อคืนหน่วยลงทุนที่บริษัทจัดการกำหนด และเปิดโอกาสให้ผู้ลงทุนรับรายได้จากส่วนต่างจากการลงทุน (Capital Gain) และสะสมผลประโยชน์จากการลงทุน (Total return)

กองทุนเปิด แอล เอช สแตรทิจี อีควิตี้
 หมายเหตุประกอบงบการเงิน
 สำหรับปีสิ้นสุดวันที่ 28 กุมภาพันธ์ 2569

หน่วย : บาท

การเพิ่มขึ้น (ลดลง) ในสินทรัพย์สุทธิจากการดำเนินงานในระหว่างปี แยกตามประเภทผู้ถือหน่วยลงทุน มีดังนี้

	สำหรับปีสิ้นสุดวันที่ 28 กุมภาพันธ์	
	2569	2568
● ชนิดสะสมมูลค่า (LHSTRATEGY-A)	(3,756,673.52)	(12,528,350.98)
● ชนิดขายคืนหน่วยลงทุนอัตโนมัติ (LHSTRATEGY-R)	393,880.64	(842,536.46)
● ชนิดจ่ายเงินปันผล (LHSTRATEGY-D)	701,772.69	(4,588,211.19)
● ชนิดเพื่อการออมและสะสมมูลค่า (LHSTRATEGY-ASSF)	1,516,718.10	(3,151,656.66)
● ชนิดเพื่อการออมและจ่ายเงินปันผล (LHSTRATEGY-DSSF)	1,143,765.43	(2,178,337.90)
● ชนิดช่องทางอิเล็กทรอนิกส์ (LHSTRATEGY-E)	261,093.83	(461,324.78)
● ชนิดบัญชีแบบไม่เปิดเผยชื่อ (LHSTRATEGY-O)	15.85	313.45
รวม	260,573.02	(23,750,104.52)

9. การแบ่งปันส่วนทุนให้ผู้ถือส่วนได้เสีย

สำหรับปีสิ้นสุดวันที่ 28 กุมภาพันธ์ 2569 และ 2568 กองทุนฯ ได้จ่ายเงินปันผลให้แก่ผู้ถือหน่วยลงทุนชนิดจ่ายเงินปันผลและชนิดเพื่อการออมและจ่ายเงินปันผล ดังนี้

● LHSTRATEGY-D

วันที่ปิดสมุดทะเบียน	สำหรับรอบระยะเวลา	อัตราต่อหน่วย (บาท/หน่วย)	อัตราต่อหน่วย	
			2569	2568
17 พฤษภาคม 2567	1 มีนาคม 2567 - 30 เมษายน 2567	0.05	-	280,980.48
20 กันยายน 2567	1 กรกฎาคม 2567 - 31 สิงหาคม 2567	0.05	-	239,300.81
15 พฤศจิกายน 2567	1 กันยายน 2567 - 31 ตุลาคม 2567	0.10	-	463,491.00
19 กันยายน 2568	1 กรกฎาคม 2568 - 31 สิงหาคม 2568	0.15	521,356.65	-
14 พฤศจิกายน 2568	1 กันยายน 2568 - 31 ตุลาคม 2568	0.05	172,320.93	-
		รวม	693,677.58	983,772.29

● LHSTRATEGY-DSSF

วันที่ปิดสมุดทะเบียน	สำหรับรอบระยะเวลา	อัตราต่อหน่วย (บาท/หน่วย)	อัตราต่อหน่วย	
			2569	2568
14 พฤศจิกายน 2568	1 กันยายน 2568 - 31 ตุลาคม 2568	0.05	94,243.42	-
		รวม	94,243.42	-

กองทุนเปิด แอล เอช สแตรทิจี อีควิตี้
 หมายเหตุประกอบงบการเงิน
 สำหรับปีสิ้นสุดวันที่ 28 กุมภาพันธ์ 2569

หน่วย : บาท

10. การเปิดเผยข้อมูลสำหรับเครื่องมือทางการเงิน

10.1 การประมาณมูลค่ายุติธรรม

มูลค่ายุติธรรม หมายถึง ราคาที่จะได้รับจากการขายสินทรัพย์หรือเป็นราคาที่จะจ่ายเพื่อโอนหนี้สินให้ผู้อื่น โดยรายการดังกล่าวเป็นรายการที่เกิดขึ้นในสภาพปกติระหว่างผู้ซื้อและผู้ขาย ณ วันที่วัดมูลค่า กองทุนฯ ใช้ราคาเสนอซื้อขายในตลาดที่มีสภาพคล่องในการวัดมูลค่ายุติธรรมของสินทรัพย์และหนี้สินซึ่งแนวปฏิบัติทางการบัญชีที่เกี่ยวข้องกำหนดให้ต้องวัดมูลค่าด้วยมูลค่ายุติธรรม ยกเว้นในกรณีที่ไม่มีตลาดที่มีสภาพคล่องสำหรับสินทรัพย์หรือหนี้สินที่มีลักษณะเดียวกันหรือไม่สามารถหาราคาเสนอซื้อขายในตลาดที่มีสภาพคล่องได้ กองทุนฯ จะประมาณมูลค่ายุติธรรมโดยใช้เทคนิคการประเมินมูลค่าที่เหมาะสมกับแต่ละสถานการณ์ และพยายามใช้ข้อมูลที่สามารถสังเกตได้ที่เกี่ยวข้องกับสินทรัพย์หรือหนี้สินที่จะวัดมูลค่ายุติธรรมนั้นให้มากที่สุด

ลำดับชั้นของมูลค่ายุติธรรมที่ใช้วัดมูลค่าและเปิดเผยมูลค่ายุติธรรมของสินทรัพย์และหนี้สินในงบการเงิน ออกเป็น 3 ระดับตามประเภทของข้อมูลที่นำมาใช้ในการวัดมูลค่ายุติธรรม ดังนี้

ระดับ 1 ใช้ข้อมูลราคาเสนอซื้อขายของสินทรัพย์หรือหนี้สินอย่างเดียวกันในตลาดที่มีสภาพคล่อง

ระดับ 2 ใช้ข้อมูลอื่นที่สามารถสังเกตได้ของสินทรัพย์หรือหนี้สิน ไม่ว่าจะเป็ข้อมูลทางตรงหรือทางอ้อม

ระดับ 3 ใช้ข้อมูลที่ไม่สามารถสังเกตได้ เช่น ข้อมูลเกี่ยวกับกระแสเงินในอนาคตที่กิจการประมาณขึ้น

ทุกวันสิ้นรอบระยะเวลารายงาน กองทุนฯ จะประเมินความจำเป็นในการโอนรายการระหว่างลำดับชั้นของมูลค่ายุติธรรมสำหรับสินทรัพย์และหนี้สินที่ถืออยู่ ณ วันสิ้นรอบระยะเวลารายงานที่มีการวัดมูลค่ายุติธรรมแบบเกิดขึ้นประจำ

ตารางต่อไปนี้นำแสดงถึงเครื่องมือทางการเงินที่วัดมูลค่าด้วยมูลค่ายุติธรรมจำแนกตามวิธีการประมาณมูลค่าความแตกต่างของระดับข้อมูลสามารถแสดงได้ดังนี้

(หน่วย : พันบาท)

ณ วันที่ 28 กุมภาพันธ์ 2569				
	ระดับที่ 1	ระดับที่ 2	ระดับที่ 3	รวม
สินทรัพย์				
ตราสารทุน	92,425.16	-	-	92,425.16

(หน่วย : พันบาท)

ณ วันที่ 28 กุมภาพันธ์ 2568				
	ระดับที่ 1	ระดับที่ 2	ระดับที่ 3	รวม
สินทรัพย์				
ตราสารทุน	143,733.15	-	-	143,733.15

กองทุนเปิด แอล เอช สแควร์ทีจี อีควิตี้
 หมายเหตุประกอบงบการเงิน
 สำหรับปีสิ้นสุดวันที่ 28 กุมภาพันธ์ 2569

หน่วย : บาท

เงินลงทุนต่าง ๆ ซึ่งมูลค่าเงินลงทุนมาจากราคาตลาดที่มีการอ้างอิงไว้อย่างชัดเจนในตลาดที่มีสภาพคล่อง และถูกจัดประเภทอยู่ในระดับที่ 1 นั้นประกอบด้วยตราสารทุนของบริษัทจดทะเบียนที่มีสภาพคล่อง กองทุนจะไม่ปรับราคาที่อ้างอิงสำหรับเครื่องมือเหล่านี้

10.2 ความเสี่ยงด้านอัตราดอกเบี้ย

ความเสี่ยงด้านอัตราดอกเบี้ย คือ ความเสี่ยงที่มูลค่าของสินทรัพย์และหนี้สินทางการเงินจะเปลี่ยนแปลงไป เนื่องจากการเปลี่ยนแปลงอัตราดอกเบี้ยในตลาด

ตารางต่อไปนี้ได้สรุปความเสี่ยงด้านอัตราดอกเบี้ยของกองทุน ซึ่งประกอบด้วยสินทรัพย์และหนี้สินของ กองทุนตามมูลค่ายุติธรรมและจำแนกตามประเภทอัตราดอกเบี้ย

ณ วันที่ 28 กุมภาพันธ์ 2569

	อัตราดอกเบี้ย			
	ปรับขึ้นลงตาม อัตราตลาด	อัตราดอกเบี้ย		รวม
		คงที่	ไม่มีอัตราดอกเบี้ย	
สินทรัพย์ทางการเงิน				
เงินฝากธนาคาร	9,131,453.71	-	-	9,131,453.71
หลักทรัพย์จดทะเบียน	-	-	92,425,155.00	92,425,155.00
ดอกเบี้ยและเงินปันผล ค้างรับ	-	-	534,665.96	534,665.96
ลูกหนี้จากการขายเงิน ลงทุน	-	-	614,487.77	614,487.77
รวม	9,131,453.71	-	93,574,308.73	102,705,762.44
หนี้สินทางการเงิน				
เจ้าหนี้จากการซื้อเงิน ลงทุน	-	-	4,607,156.48	4,607,156.48
เจ้าหนี้จากการรับซื้อคืน หน่วยลงทุน	-	-	1,854,064.17	1,854,064.17
ค่าใช้จ่ายค้างจ่าย	-	-	260,766.83	260,766.83
เจ้าหนี้อื่น	-	-	94.38	94.38
รวม	-	-	6,722,081.86	6,722,081.86

กองทุนเปิด แอล เอช สแตรทิจี อีควิตี้
 หมายเหตุประกอบงบการเงิน
 สำหรับปีสิ้นสุดวันที่ 28 กุมภาพันธ์ 2569

หน่วย : บาท

ณ วันที่ 28 กุมภาพันธ์ 2568

	อัตราดอกเบี้ย			รวม
	ปรับขึ้นลงตาม อัตราตลาด	คงที่	ไม่มีอัตราดอกเบี้ย	
สินทรัพย์ทางการเงิน				
เงินฝากธนาคาร	16,800,164.77	-	-	16,800,164.77
หลักทรัพย์จดทะเบียน	-	-	143,733,145.00	143,733,145.00
ดอกเบี้ยและเงินปันผล ค้างรับ	-	-	2,106,358.68	2,106,358.68
ลูกหนี้จากการขายเงิน ลงทุน	-	-	31,901,839.62	31,901,839.62
รวม	16,800,164.77	-	177,741,343.30	194,541,508.07
หนี้สินทางการเงิน				
เจ้าหนี้จากการซื้อเงิน ลงทุน	-	-	26,704,961.80	26,704,961.80
เจ้าหนี้จากการรับซื้อคืน หน่วยลงทุน	-	-	14,376.34	14,376.34
ค่าใช้จ่ายค้างจ่าย	-	-	394,906.74	394,906.74
เจ้าหนี้อื่น	-	-	221.28	221.28
รวม	-	-	27,114,466.16	27,114,466.16

10.3 ความเสี่ยงจากการดำเนินงานของผู้ออกตราสาร (Business Risk)

ความเสี่ยงที่เกิดจากการดำเนินงานของผู้ออกตราสาร หากผลการดำเนินงานหรือฐานะการเงินของผู้ออกตราสาร รวมทั้งความสามารถในการทำกำไรของผู้ออกตราสารเปลี่ยนแปลงไป ซึ่งอาจกระทบต่อราคาซื้อขายของตราสาร อย่างไรก็ตาม กองทุนฯ จะพิจารณาคัดเลือกหลักทรัพย์ที่จะลงทุน โดยการวิเคราะห์สถานะทางการเงิน ผลการดำเนินงาน การบริหารงาน เพื่อประกอบการตัดสินใจลงทุน และยังคงจะทำการติดตามข้อมูลข่าวสารของผู้ออกตราสารอย่างใกล้ชิดและต่อเนื่อง เพื่อปรับเปลี่ยนแผนการลงทุนอย่างเหมาะสม

10.4 ความเสี่ยงจากความสามารถในการชำระหนี้ของผู้ออกตราสาร (Credit Risk)

ความเสี่ยงที่ผู้ออกตราสารไม่สามารถชำระคืนเงินต้นหรือดอกเบี้ยได้ตามกำหนดเวลาหรือชำระไม่ครบตามจำนวนที่สัญญาไว้ อย่างไรก็ตาม กองทุนฯ จะวิเคราะห์คุณภาพและความสามารถในการชำระหนี้ของผู้ออกตราสาร และทบทวนฐานะการเงินและความน่าเชื่อถือของผู้ออกตราสารอย่างสม่ำเสมอ

กองทุนเปิด แอล เอช สแพรทิจี อีควิตี้
หมายเหตุประกอบงบการเงิน
สำหรับปีสิ้นสุดวันที่ 28 กุมภาพันธ์ 2569

หน่วย : บาท

10.5 ความเสี่ยงจากความผันผวนของราคาตราสาร (Market Risk)

ความเสี่ยงที่เกิดจากการเปลี่ยนแปลงราคา หรือผลตอบแทนของตราสาร ซึ่งขึ้นอยู่กับปัจจัยต่าง ๆ เช่น แนวโน้มของอัตราดอกเบี้ย ความผันผวนของค่าเงิน ปัจจัยพื้นฐานทางเศรษฐกิจ ผลประกอบการของบริษัทผู้ออกตราสาร ปริมาณการซื้อขายหุ้นหรือตราสารหนี้ เป็นต้น ซึ่งส่งผลให้ราคาตราสารที่กองทุนได้ลงทุนไว้อาจเพิ่มขึ้นหรือลดลงได้ตลอดเวลา อย่างไรก็ตาม กองทุนฯ จะวิเคราะห์และวิจัยปัจจัยต่าง ๆ ที่มีผลต่อการเปลี่ยนแปลงของราคาตราสารอย่างต่อเนื่องและเหมาะสมกับสถานการณ์ในช่วงเวลาต่าง ๆ

10.6 ความเสี่ยงจากการขาดสภาพคล่องของตราสาร (Liquidity Risk)

เกิดจากการที่กองทุนฯ ไม่สามารถจำหน่ายตราสารนั้น ๆ ได้ในราคาที่เหมาะสมหรือภายในระยะเวลาที่ต้องการ อย่างไรก็ตาม กองทุนฯ จะพิจารณาลงทุนในตราสารที่มีคุณภาพและมีสภาพคล่องให้เหมาะสมกับประเภทลักษณะและนโยบายการลงทุน เพื่อมีความคล่องตัวในการบริหารกองทุน ทั้งนี้ แนวทางการบริหารความเสี่ยงจากการขาดสภาพคล่องของตราสาร จะขึ้นอยู่กับ การพิจารณาตัดสินใจของกองทุนฯ โดยคำนึงถึงผลประโยชน์สูงสุดของผู้ถือหน่วยลงทุนเป็นสำคัญ

11. เหตุการณ์ภายหลังรอบระยะเวลารายงาน

เมื่อวันที่ 22 เมษายน 2569 กองทุนฯ ได้มีมติให้จ่ายเงินปันผล จากการดำเนินงานตั้งแต่ 1 มกราคม 2569 ถึง วันที่ 31 มีนาคม 2569 ในอัตราหน่วยละ 0.10 บาท รวมเป็นเงินจำนวน 0.48 ล้านบาท ซึ่งได้จ่ายให้แก่ผู้ถือหน่วยลงทุน ในวันที่ 29 เมษายน 2569

12. การอนุมัติงบการเงิน

งบการเงินนี้ได้รับอนุมัติให้ออกโดยผู้มีอำนาจของกองทุนฯ เมื่อวันที่ 14 พฤษภาคม 2569