

รายงานประจำปี

กองทุนเปิด แอล เอช พรีเมียมพอร์ตดี อินฟรา เฟล็กซิเบิล A

สำหรับรอบระยะเวลาตั้งแต่วันที่ 1 พฤศจิกายน 2566 ถึงวันที่ 31 ตุลาคม 2567

กองทุนเปิด แอล เอช พร็อพเพอร์ตี้ อินฟรา เฟล็กซิเบิล A (LHPROPIA)

ประเภทโครงการ : กองทุนรวมผสม

นโยบายการลงทุน : กองทุนมีนโยบายการลงทุนในหลักทรัพย์ และ/หรือตราสารในกลุ่มอุตสาหกรรมอสังหาริมทรัพย์ (Property Sector Fund) ที่จดทะเบียนทั้งในประเทศไทย ประเทศอื่นในเอเชีย และประเทศออสเตรเลีย โดยเฉลี่ยในรอบปีบัญชีไม่น้อยกว่าร้อยละ 80 ของมูลค่าทรัพย์สินสุทธิของกองทุน โดยจะแบ่งสัดส่วนการลงทุนดังนี้

1. ลงทุนในหลักทรัพย์ และ/หรือตราสารดังต่อไปนี้ โดยเฉลี่ยในรอบปีบัญชีไม่น้อยกว่าร้อยละ 65 ของมูลค่าทรัพย์สินสุทธิของกองทุน

- หน่วยลงทุนของกองทุนรวมอสังหาริมทรัพย์ หน่วยทรัสต์ของทรัสต์เพื่อการลงทุนในอสังหาริมทรัพย์ หน่วยลงทุนของกองทุนรวมโครงสร้างพื้นฐาน

- ตราสารของกองทุนอสังหาริมทรัพย์ต่างประเทศ ตราสารที่ออกโดยหน่วยของกองโครงสร้างพื้นฐานที่เป็นกองทุนโครงสร้างพื้นฐานต่างประเทศ

- หน่วยลงทุนของกองทุน Exchange Traded Fund ที่เน้นลงทุนในตราสารของกองทุนอสังหาริมทรัพย์ (REITs ETF)

- ตราสารอื่นใดที่ให้สิทธิในการได้มาหรือที่มีผลตอบแทนอ้างอิงกับตราสารดังกล่าวข้างต้น หรือกลุ่มของตราสาร/หน่วยลงทุนดังกล่าวข้างต้น เช่น หน่วยลงทุนของกองทุนรวมที่มีนโยบายเน้นลงทุนในหลักทรัพย์ และ/หรือตราสารข้างต้น

2. เงินลงทุนส่วนที่เหลือจาก 1. กองทุนอาจลงทุนในหุ้นกลุ่มอุตสาหกรรมอสังหาริมทรัพย์ ตราสารหรือสัญญา

ทางการเงินที่ให้สิทธิในการได้มาซึ่งหุ้นดังกล่าวหรือให้ผลตอบแทนอ้างอิงกับหุ้นหรือกลุ่มหุ้นนั้นๆ

ส่วนที่เหลือกองทุนอาจพิจารณาลงทุนในเงินฝากธนาคาร ตราสารแห่งหนึ่ง ตราสารกึ่งหนึ่งกึ่งหุ้น ใบสำคัญแสดงสิทธิ และ/หรือหน่วย private equity ตามประกาศสำนักงานคณะกรรมการ ก.ล.ต. รวมถึงหลักทรัพย์หรือทรัพย์สินอื่นหรือการหาผลตอบแทนโดยวิธีอื่นตามที่ระบุไว้ในโครงการหรือตามที่คณะกรรมการ ก.ล.ต. หรือ สำนักงานคณะกรรมการ ก.ล.ต. ประกาศกำหนด ทั้งนี้ กองทุนสามารถลงทุนในต่างประเทศได้ ไม่เกินร้อยละ 79 ของมูลค่าทรัพย์สินสุทธิของกองทุน

กองทุนอาจจะพิจารณาลงทุนในหรือมีไว้ซึ่งสัญญาซื้อขายล่วงหน้า (Derivatives) โดยมีวัตถุประสงค์เพื่อป้องกันความเสี่ยง (Hedging) จากอัตราแลกเปลี่ยน (Foreign Exchange Rate Risk) ตามดุลยพินิจของผู้จัดการกองทุนซึ่งจะพิจารณาจากสถานะของตลาดการเงินในขณะนั้น และปัจจัยอื่นที่เกี่ยวข้อง เช่น ทิศทางแนวโน้มของค่าเงิน ในกรณีที่คาดการณ์ว่าค่าเงินดอลลาร์สหรัฐมีแนวโน้มอ่อนค่าลง ผู้จัดการกองทุนอาจพิจารณาลงทุนในสัญญาซื้อขายล่วงหน้าเพื่อป้องกันความเสี่ยงด้านอัตราแลกเปลี่ยนเงินตราต่างประเทศในสัดส่วนที่ค่อนข้างมาก แต่หากในกรณีที่ค่าเงินดอลลาร์สหรัฐมีแนวโน้มแข็งค่าขึ้น ผู้จัดการกองทุนอาจพิจารณาไม่ลงทุนในสัญญาซื้อขายล่วงหน้าเพื่อป้องกันความเสี่ยงด้านอัตราแลกเปลี่ยน

เงินตราต่างประเทศ หรืออาจลงทุนในสัดส่วนน้อย อย่างไรก็ตามหากผู้จัดการกองทุนพิจารณาว่าการป้องกันความเสี่ยงอัตราแลกเปลี่ยนอาจไม่เป็นไปเพื่อประโยชน์ของผู้ถือหน่วยลงทุน หรือทำให้ผู้ถือหน่วยลงทุนเสียประโยชน์ที่อาจได้รับ ผู้จัดการกองทุนอาจไม่ป้องกันความเสี่ยงจากอัตราแลกเปลี่ยนก็ได้ นอกจากนี้การทำธุรกรรมป้องกันความเสี่ยงดังกล่าวอาจมีต้นทุนซึ่งทำให้ผลตอบแทนของกองทุนโดยรวมลดลงจากต้นทุนที่เพิ่มขึ้น

ทั้งนี้ กองทุนจะไม่ลงทุนในหรือมีไว้ซึ่งตราสารที่มีลักษณะของสัญญาซื้อขายล่วงหน้าแปง (Structured Note) ตราสารหนี้ที่ไม่ได้รับการจัดอันดับความน่าเชื่อถือ (Unrated Securities) ตราสารทุนของบริษัทที่ไม่ได้จดทะเบียนซื้อขายในตลาด (Unlisted Securities) และตราสารหนี้ที่มีอันดับความน่าเชื่อถือของตราสารหรือผู้ออก (Issue/Issuer) ต่ำกว่าที่สามารถลงทุนได้ (Non-investment grade) อย่างไรก็ตาม กองทุนอาจมีไว้ซึ่งตราสารแห่งหนึ่งที่มีอันดับความน่าเชื่อถือที่ตัวตราสารหรือที่ผู้ออกตราสารต่ำกว่าที่สามารถลงทุนได้ (Non-investment grade) หรือตราสารทุนของบริษัทที่ไม่ได้จดทะเบียนในตลาดหลักทรัพย์ (Unlisted Securities) เฉพาะในกรณีที่ตราสารหนี้นั้นได้รับการจัดอันดับความน่าเชื่อถือที่ตัวตราสารหรือที่ผู้ออกตราสารในอันดับที่สามารถลงทุนได้ (Investment Grade) หรือตราสารทุนที่จดทะเบียนในตลาดหลักทรัพย์ (Listed Securities) แล้วแต่กรณี ในขณะที่กองทุนลงทุนเท่านั้น



Fund

บริษัทหลักทรัพย์จัดการกองทุน แลนด์ แอนด์ เฮ้าส์ จำกัด
LAND AND HOUSES FUND MANAGEMENT CO.,LTD

เรียน ท่านผู้ถือหน่วยลงทุน
กองทุนเปิด แอล เอช พร็อพเพอร์ตี้ อินฟรา เฟล็กซิเบิล A

บริษัทหลักทรัพย์จัดการกองทุน แลนด์ แอนด์ เฮ้าส์ จำกัด ขอนำส่ง “รายงานสรุปสถานะการลงทุน” เพื่อรายงานผลการดำเนินงานของกองทุนตั้งแต่วันที่ 1 พฤศจิกายน 2566 ถึงวันที่ 31 ตุลาคม 2567 มาเพื่อโปรดทราบ

สถานะการลงทุนของกองทุน LHPROPIA สำหรับ รอบระยะเวลา 1 พฤศจิกายน 2566 ถึง 31 ตุลาคม 2567

ผลตอบแทนของกอง LHPROPIA = 7.2%

ตลาด Asian REIT

ตลาด Asian REIT มีการเคลื่อนไหวในทิศทางที่ดีขึ้น นับตั้งแต่ช่วงปลายปี 2566 ถึงปลายปี 2567 จากการที่ REIT ส่วนใหญ่กลับมาเริ่มสร้างรายได้เทียบเท่าหรือมากกว่าระดับ Pre-covid รวมถึงความคาดหวังต่อการลดดอกเบี้ยของธนาคารกลางสหรัฐฯ (Fed) โดยในระหว่างปี Fed ก็ยังมีท่าทีที่ค่อนข้างระมัดระวังต่อเงินเฟ้อ ซึ่งแม้เงินเฟ้อจะมีทิศทางชะลอลงแล้ว แต่ก็ยังอยู่ในระดับที่สูงจึงทำให้ Fed ไม่ได้รีบตัดสินใจลดอัตราดอกเบี้ย เป็นเหตุให้ REIT ซึ่งเป็น Asset Class ที่เคลื่อนไหวอิงกับทิศทางของอัตราดอกเบี้ยค่อนข้างมากมีความผันผวนในระหว่างปีตามท่าทีของ Fed และความคาดหวังของตลาด

จากการคาดการณ์อัตราดอกเบี้ยนโยบายของคณะกรรมการ FOMC ผ่าน dot plot (กันยายน 2567) พบว่า คณะกรรมการส่งสัญญาณปรับดอกเบี้ยอีก 2 ครั้งในช่วงที่เหลือของปีนี้ และอีก 4 ครั้งในปี 2568 โดยปัจจัยสำคัญในช่วงปลายปีที่ต้องจับตามองอย่างใกล้ชิดคือการเลือกตั้งของสหรัฐฯ เพราะหากฝ่าย Republican ที่นำโดยนายโดนัลด์ ทรัมป์ชนะการเลือกตั้ง อาจทำให้อัตราเงินเฟ้อกลับมาสูงขึ้น จากนโยบายการขึ้นภาษีนำเข้า และลดภาษีเงินได้นิติบุคคลและบุคคลธรรมดา ซึ่งอาจทำให้แนวการดำเนินนโยบายของ Fed เปลี่ยนไปจากการประชุมล่าสุดในเดือนกันยายน

ในระยะถัดไป หากตลาดไม่เอื้อต่อการฟื้นตัวของกลุ่ม REIT ผู้จัดการกองทุนจะจัดสรรสัดส่วนการลงทุนเพื่อลดผลกระทบด้านราคาให้มากที่สุด อย่างไรก็ตาม เพื่อไม่ให้เป็นการเสียโอกาส หากตลาดปรับตัวขึ้นต่อ ผู้จัดการกองทุนจะพิจารณาลงทุนใน REIT ที่ยังมี Upside ที่สูง มีการก่อกั้นในระดับต่ำ มีความสามารถในการควบคุมต้นทุนได้ดี รวมทั้งยังอยู่ใน Sector ที่มีแนวโน้มการเติบโตที่ดีอย่างน้อยในช่วง 2-3 ปีข้างหน้า ผู้จัดการกองทุนอาจกระจายการลงทุนไปยังหลักทรัพย์ และ/หรือตราสารในกลุ่มอุตสาหกรรมอสังหาริมทรัพย์ ในรูปแบบ Selective ในกลุ่มที่มีผลประกอบการเติบโตดี และมี valuation ในระดับที่เหมาะสม

ทั้งนี้ บริษัทขอขอบพระคุณท่านผู้ถือหน่วยลงทุนเป็นอย่างสูง ที่ได้มอบความไว้วางใจให้บริษัทบริหารเงินลงทุนของท่าน บริษัทยังคงยืนยันในความตั้งใจและทุ่มเทความสามารถเพื่อบริหารเงินของท่านอย่างมีประสิทธิภาพสูงที่สุดต่อไป และหากท่านมีข้อสงสัยประการใด ท่านสามารถติดต่อมาได้ที่บริษัทหลักทรัพย์จัดการกองทุน แลนด์ แอนด์ เฮ้าส์ จำกัด หมายเลขโทรศัพท์ 02-286-3484 หรือที่อีเมล lhfund@lhfund.co.th

ขอแสดงความนับถือ

บริษัทหลักทรัพย์จัดการกองทุน แลนด์ แอนด์ เฮ้าส์ จำกัด

รายชื่อผู้จัดการกองทุน

ผู้จัดการกองทุนรวม	
ชื่อ-นามสกุล	วันเริ่มบริหารกองทุน
คุณเกรียงไกร ทำนุทัศน์	1 พฤษภาคม 2567
คุณพรเพ็ญ ชูสีประเสริฐ	25 มีนาคม 2565



รายงานความเห็นของผู้ดูแลผลประโยชน์

เสนอ ผู้ถือหุ้นหน่วยลงทุนกองทุนเปิด แอล เอช พร็อพเพอร์ตี้ อินฟรา เฟล็กซิเบิล A

ตามที่ธนาคารไทยพาณิชย์ จำกัด (มหาชน) ในฐานะผู้ดูแลผลประโยชน์กองทุนเปิด แอล เอช พร็อพเพอร์ตี้ อินฟรา เฟล็กซิเบิล A ซึ่งมีบริษัทหลักทรัพย์จัดการกองทุน แลนด์ แอนด์ เฮ้าส์ จำกัด เป็นผู้จัดการกองทุน ได้ปฏิบัติหน้าที่ดูแลผลประโยชน์ของกองทุนดังกล่าว สำหรับระยะเวลาตั้งแต่วันที่ 1 พฤศจิกายน 2566 ถึงวันที่ 31 ตุลาคม 2567 แล้วนั้น

ธนาคารฯ เห็นว่าบริษัทหลักทรัพย์จัดการกองทุน แลนด์ แอนด์ เฮ้าส์ จำกัด ได้ปฏิบัติหน้าที่ในการจัดการกองทุนเปิด แอล เอช พร็อพเพอร์ตี้ อินฟรา เฟล็กซิเบิล A โดยถูกต้องตามที่ควรตามวัตถุประสงค์ที่ได้กำหนดไว้ในโครงการจัดการที่ได้รับอนุมัติจากสำนักงานคณะกรรมการกำกับหลักทรัพย์และตลาดหลักทรัพย์และภายใต้พระราชบัญญัติหลักทรัพย์และตลาดหลักทรัพย์ พ.ศ. 2535

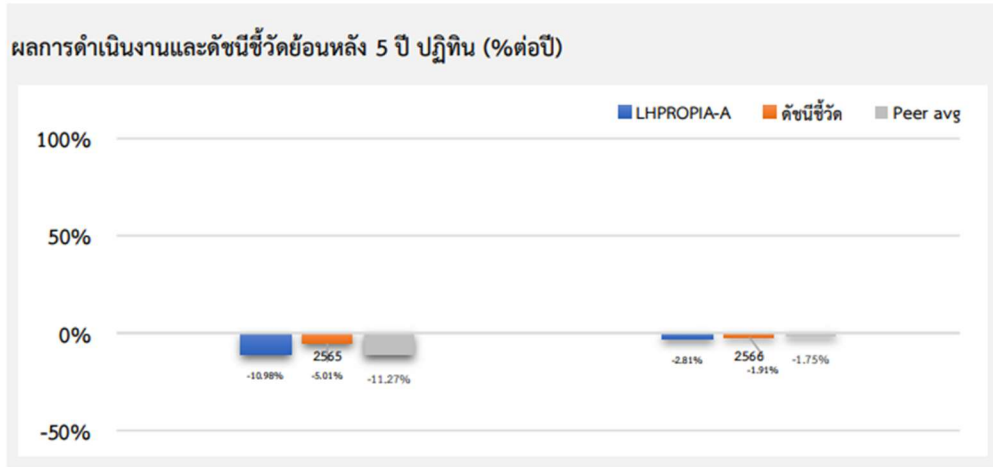
ขอแสดงความนับถือ

ธนาคารไทยพาณิชย์ จำกัด (มหาชน)

(นางสาวกรรณจิต อัญญธรรม)

ผู้จัดการบริการหลักทรัพย์

ตารางเปรียบเทียบผลการดำเนินงาน
 ชนิดสะสมมูลค่า
 ข้อมูล ณ วันที่ 31 ตุลาคม 2567



ผลการดำเนินงานย้อนหลังแบบปีกลม (%ต่อปี)

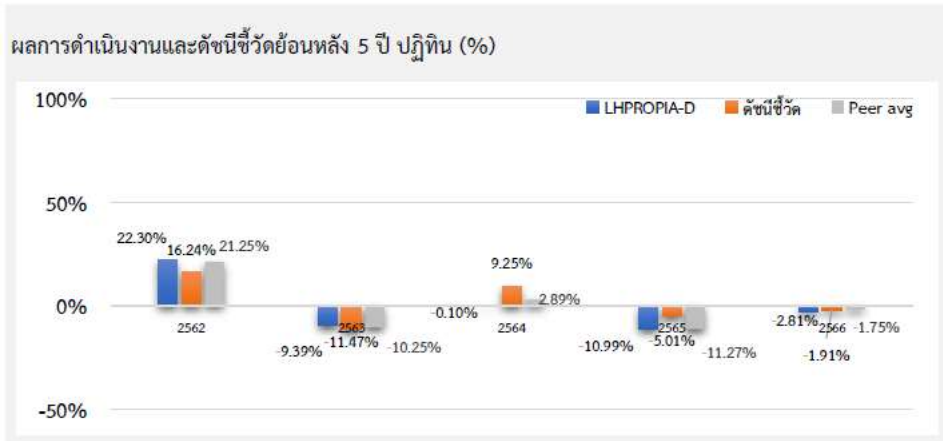
	YTD	3 เดือน	6 เดือน	1 ปี ¹
LHPROPIA-A	-3.88	4.50	4.26	7.40
ดัชนีชี้วัด	1.88	5.53	7.00	15.09
ค่าเฉลี่ยในกลุ่มเดียวกัน	0.56	4.43	6.44	13.57
ความผันผวนกองทุน	8.65	5.36	6.82	10.14
ความผันผวนดัชนีชี้วัด	8.49	4.90	6.67	9.97
	3 ปี ¹	5 ปี ¹	10 ปี ¹	ตั้งแต่จัดตั้ง ¹
LHPROPIA-A	-6.59	N/A	N/A	-5.04
ดัชนีชี้วัด	-2.27	N/A	N/A	0.21
ค่าเฉลี่ยในกลุ่มเดียวกัน	-4.77	-4.90	3.08	N/A
ความผันผวนกองทุน	9.06	N/A	N/A	8.91
ความผันผวนดัชนีชี้วัด	9.06	N/A	N/A	8.94

ชื่อกองทุน	มูลค่าหน่วยลงทุน	มูลค่าทรัพย์สินสุทธิ
LHPROPIA-A	8.4053	25,262,596.72

ข้อมูล ณ วันที่ 31 ตุลาคม 2567

- เอกสารการวัดผลการดำเนินงานของกองทุนรวมฉบับนี้ได้จัดทำขึ้นตามมาตรฐานการวัดผลการดำเนินงานของกองทุนรวมของสมาคมบริษัทจัดการลงทุน
- ผลการดำเนินงานในอดีต/ผลการเปรียบเทียบผลการดำเนินงานที่เกี่ยวข้องกับผลิตภัณฑ์ในตลาดทุน มิได้เป็นสิ่งยืนยันถึงผลการดำเนินงานในอนาคต
- ทำความเข้าใจลักษณะสินค้า เงื่อนไข ผลตอบแทน และความเสี่ยง ก่อนตัดสินใจลงทุน

ตารางเปรียบเทียบผลการดำเนินงาน
ชนิดจ่ายเงินปันผล
ข้อมูล ณ วันที่ 31 ตุลาคม 2567



ผลการดำเนินงานย้อนหลังแบบปักหมุด (1%ต่อปี)

	YTD	3 เดือน	6 เดือน	1 ปี ¹
LHPROPIA-D	-5.65	2.58	2.34	5.43
ดัชนีชี้วัด	1.88	5.53	7.00	15.09
ค่าเฉลี่ยในกลุ่มเดียวกัน	0.56	4.43	6.44	13.57
ความผันผวนกองทุน	8.81	5.65	7.04	10.30
ความผันผวนดัชนีชี้วัด	8.49	4.90	6.67	9.97
	3 ปี ¹	5 ปี ¹	10 ปี ¹	ตั้งแต่จัดตั้ง ¹
LHPROPIA-D	-7.17	-6.47	N/A	0.09
ดัชนีชี้วัด	-2.27	-2.19	N/A	2.90
ค่าเฉลี่ยในกลุ่มเดียวกัน	-4.77	-4.90	3.08	N/A
ความผันผวนกองทุน	9.11	11.54	N/A	9.69
ความผันผวนดัชนีชี้วัด	9.06	12.80	N/A	10.89

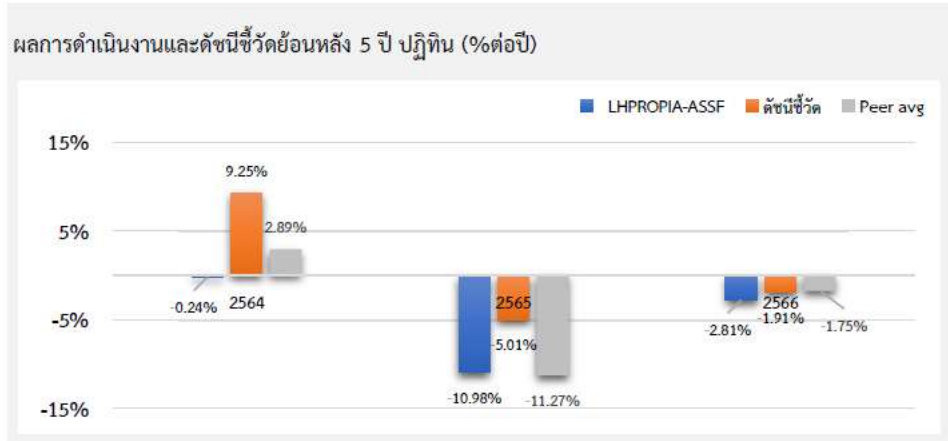
ชื่อกองทุน	มูลค่าหน่วยลงทุน	มูลค่าทรัพย์สินสุทธิ
------------	------------------	----------------------

LHPROPIA-D 7.7911 929,212,288.04

ข้อมูล ณ วันที่ 31 ตุลาคม 2567

- เอกสารการวัดผลการดำเนินงานของกองทุนรวมฉบับนี้ได้จัดทำขึ้นตามมาตรฐานการวัดผลการดำเนินงานของกองทุนรวมของสมาคมบริษัทจัดการลงทุน
- ผลการดำเนินงานในอดีต/ผลการเปรียบเทียบผลการดำเนินงานที่เกี่ยวข้องกับผลิตภัณฑ์ในตลาดทุน มิได้เป็นสิ่งยืนยันถึงผลการดำเนินงานในอนาคต
- ทำความเข้าใจลักษณะสินค้า เงื่อนไข ผลตอบแทน และความเสี่ยง ก่อนตัดสินใจลงทุน

ตารางเปรียบเทียบผลการดำเนินงาน
ชนิดเพื่อการออมและสะสมมูลค่า
ข้อมูล ณ วันที่ 31 ตุลาคม 2567



ผลการดำเนินงานย้อนหลังแบบปักหมุด¹ (%ต่อปี)

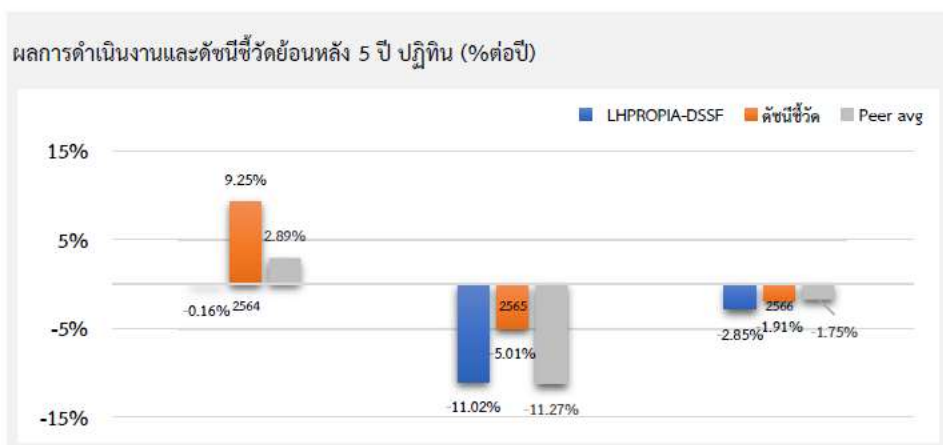
	YTD	3 เดือน	6 เดือน	1 ปี ¹
LHPROPIA-ASSF	-3.88	4.50	4.26	7.40
ดัชนีชี้วัด	1.88	5.53	7.00	15.09
ค่าเฉลี่ยในกลุ่มเดียวกัน	0.56	4.43	6.44	13.57
ความผันผวนกองทุน	8.65	5.36	6.82	10.14
ความผันผวนดัชนีชี้วัด	8.49	4.90	6.67	9.97
	3 ปี ¹	5 ปี ¹	10 ปี ¹	ตั้งแต่จัดตั้ง ¹
LHPROPIA-ASSF	-6.59	N/A	N/A	-4.74
ดัชนีชี้วัด	-2.27	N/A	N/A	0.76
ค่าเฉลี่ยในกลุ่มเดียวกัน	-4.77	-4.90	3.08	N/A
ความผันผวนกองทุน	9.06	N/A	N/A	9.03
ความผันผวนดัชนีชี้วัด	9.06	N/A	N/A	9.09

ชื่อกองทุน	มูลค่าหน่วยลงทุน	มูลค่าทรัพย์สินสุทธิ
LHPROPIA-ASSF	8,3579	1,224,417.58

ข้อมูล ณ วันที่ 31 ตุลาคม 2567

- เอกสารการวัดผลการดำเนินงานของกองทุนรวมฉบับนี้ได้จัดทำขึ้นตามมาตรฐานการวัดผลการดำเนินงานของกองทุนรวมของสมาคมบริษัทจัดการลงทุน
- ผลการดำเนินงานในอดีต/ผลการเปรียบเทียบผลการดำเนินงานที่เกี่ยวข้องกับผลิตภัณฑ์ในตลาดทุน มิได้เป็นสิ่งยืนยันถึงผลการดำเนินงานในอนาคต
- ทำความเข้าใจลักษณะสินค้า เงื่อนไข ผลตอบแทน และความเสี่ยง ก่อนตัดสินใจลงทุน

ตารางเปรียบเทียบผลการดำเนินงาน
ชนิดเพื่อการออมและจ่ายเงินปันผล
ข้อมูล ณ วันที่ 31 ตุลาคม 2567



ผลการดำเนินงานย้อนหลังแบบปักหมุด¹ (%ต่อปี)

	YTD	3 เดือน	6 เดือน	1 ปี ¹
LHPROPIA-DSSF	-3.88	4.50	4.26	7.40
ดัชนีชี้วัด	1.88	5.53	7.00	15.09
ค่าเฉลี่ยในกลุ่มเดียวกัน	0.56	4.43	6.44	13.57
ความผันผวนกองทุน	8.65	5.36	6.81	10.14
ความผันผวนดัชนีชี้วัด	8.49	4.90	6.67	9.97
	3 ปี ¹	5 ปี ¹	10 ปี ¹	ตั้งแต่จัดตั้ง ¹
LHPROPIA-DSSF	-6.62	N/A	N/A	-4.70
ดัชนีชี้วัด	-2.27	N/A	N/A	0.76
ค่าเฉลี่ยในกลุ่มเดียวกัน	-4.77	-4.90	3.08	N/A
ความผันผวนกองทุน	9.06	N/A	N/A	9.03
ความผันผวนดัชนีชี้วัด	9.06	N/A	N/A	9.09

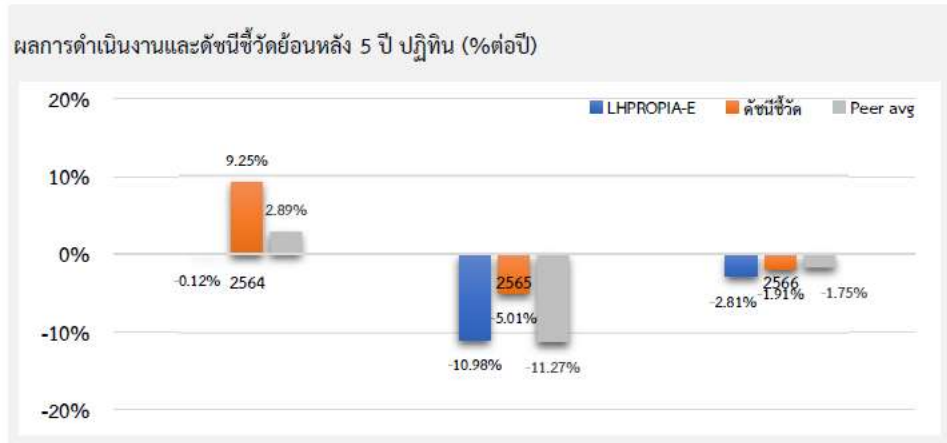
ชื่อกองทุน	มูลค่าหน่วยลงทุน	มูลค่าทรัพย์สินสุทธิ
------------	------------------	----------------------

LHPROPIA-DSSF 8,0718 2,303,312.59

ข้อมูล ณ วันที่ 31 ตุลาคม 2567

- เอกสารการวัดผลการดำเนินงานของกองทุนรวมฉบับนี้ได้จัดทำขึ้นตามมาตรฐานการวัดผลการดำเนินงานของกองทุนรวมของสมาคมบริษัทจัดการลงทุน
- ผลการดำเนินงานในอดีต/ผลการเปรียบเทียบผลการดำเนินงานที่เกี่ยวข้องกับผลิตภัณฑ์ในตลาดทุน มิได้เป็นสิ่งยืนยันถึงผลการดำเนินงานในอนาคต
- ทำความเข้าใจลักษณะสินค้า เงื่อนไข ผลตอบแทน และความเสี่ยง ก่อนตัดสินใจลงทุน

ตารางเปรียบเทียบผลการดำเนินงาน
 ชนิดช่องทางอิเล็กทรอนิกส์
 ข้อมูล ณ วันที่ 31 ตุลาคม 2567



ผลการดำเนินงานย้อนหลังแบบปักหมุด (1%ต่อปี)

	YTD	3 เดือน	6 เดือน	1 ปี ¹
LHPROPIA-E	-3.88	4.50	4.26	7.40
ดัชนีชี้วัด	1.88	5.53	7.00	15.09
ค่าเฉลี่ยในกลุ่มเดียวกัน	0.56	4.43	6.44	13.57
ความผันผวนกองทุน	8.65	5.36	6.82	10.14
ความผันผวนดัชนีชี้วัด	8.49	4.90	6.67	9.97
	3 ปี ¹	5 ปี ¹	10 ปี ¹	ตั้งแต่จัดตั้ง ¹
LHPROPIA-E	-6.59	N/A	N/A	-5.53
ดัชนีชี้วัด	-2.27	N/A	N/A	0.28
ค่าเฉลี่ยในกลุ่มเดียวกัน	-4.77	-4.90	3.08	N/A
ความผันผวนกองทุน	9.06	N/A	N/A	9.03
ความผันผวนดัชนีชี้วัด	9.06	N/A	N/A	9.11

ชื่อกองทุน	มูลค่าหน่วยลงทุน	มูลค่าทรัพย์สินสุทธิ
------------	------------------	----------------------

LHPROPIA-E 8.4020 1,328,292.15

ข้อมูล ณ วันที่ 31 ตุลาคม 2567

- เอกสารการวัดผลการดำเนินงานของกองทุนรวมฉบับนี้ได้จัดทำขึ้นตามมาตรฐานการวัดผลการดำเนินงานของกองทุนรวมของสมาคมบริษัทจัดการลงทุน
- ผลการดำเนินงานในอดีต/ผลการเปรียบเทียบผลการดำเนินงานที่เกี่ยวข้องกับผลิตภัณฑ์ในตลาดทุน มิได้เป็นสิ่งยืนยันถึงผลการดำเนินงานในอนาคต
- ทำความเข้าใจลักษณะสินค้า เงื่อนไข ผลตอบแทน และความเสี่ยง ก่อนตัดสินใจลงทุน

รายงานสถานะการลงทุน การกู้ยืมเงิน และการก่อภาระผูกพัน
มูลค่า ณ วันที่ 31 ตุลาคม 2567

รายละเอียดการลงทุน	มูลค่าตามราคาตลาด	%NAV
หลักทรัพย์หรือทรัพย์สินในประเทศ	930,375,446.77	96.98
เงินฝากธนาคาร	47,854,190.43	4.99
หุ้นสามัญ	57,599,292.61	6.00
หน่วยลงทุน	824,921,963.73	85.99
หลักทรัพย์หรือทรัพย์สินในต่างประเทศ	24,795,284.97	2.58
หุ้นสามัญ	24,795,284.97	2.58
สัญญาซื้อขายล่วงหน้า	1,357,325.18	0.14
สัญญาที่อ้างอิงกับอัตราแลกเปลี่ยน	1,357,325.18	0.14
ประเภทรายการค้างรับค้างจ่ายหรือหนี้สินอื่น ๆ	2,802,850.16	0.29
มูลค่าทรัพย์สินสุทธิ	959,330,907.08	100

รายละเอียดการลงทุนในหลักทรัพย์
มูลค่า ณ วันที่ 31 ตุลาคม 2567

รายละเอียด	อัตราส่วน (%)	จำนวนเงินต้น หรือ จำนวนหุ้น/หน่วย	มูลค่ายุติธรรม (บาท)
เงินฝากธนาคาร			
JPMORGAN CHASE BANK	4.96	2,341,726.81	47,609,269.25
ธนาคาร แอลจีที (สิงคโปร์) จำกัด	0.00	0.00	0.00
ธนาคารไทยพาณิชย์ จำกัด (มหาชน)	0.03	212,912.81	244,921.18
รวมเงินฝากธนาคาร	4.99		47,854,190.43
สัญญาซื้อขายล่วงหน้า			
สัญญาที่อ้างอิงกับอัตราแลกเปลี่ยน	0.14	555,232,785.50	1,357,325.18
รวมสัญญาซื้อขายล่วงหน้า	0.14		1,357,325.18
หน่วยลงทุน			
หมวดธุรกิจกองทุนรวมอสังหาริมทรัพย์และกองทรัสต์เพื่อการลงทุนในอสังหาริมทรัพย์			
CAPITALAND INDIA TRUST	0.54	187,000.00	5,205,023.26
CapitaLand Integrated Commercial Trust	4.15	772,492.00	39,847,394.58
CAPLAND ASCENDAS REIT	4.46	623,410.00	42,823,347.67
FRASERS CENTREPIONT TRUST (REIT)	2.68	450,000.00	25,740,388.80
FRASERS LOGISTICS & INDUSTRIAL (REIT)	3.21	1,128,700.00	30,840,177.79
KEPPEL DC REIT (REIT)	5.16	846,000.00	49,472,107.97
LINK REIT (REIT)	1.35	82,000.00	12,904,514.25

รายละเอียด	อัตราส่วน (%)	จำนวนเงินต้น หรือ จำนวนหุ้น/หน่วย	มูลค่ายุติธรรม (บาท)
MAPLETREE INDUSTRIAL TRUST (REIT)	4.12	645,326.00	39,549,862.24
MAPLETREE LOGISTICS TRUST (REIT)	2.95	833,015.00	28,291,699.27
Mapletree Pan Asia Commercial	1.88	539,802.00	18,057,613.59
PARKWAYLIFE REAL ESTATE INVESTMENT (REIT)	1.88	187,200.00	18,069,752.94
กองทุนรวมสิทธิการเช่าอสังหาริมทรัพย์สนามบินสมุย	0.00	8,585,500.00	0.00
กองทุนรวมอสังหาริมทรัพย์และสิทธิการเช่าโลตัสส์ รีเทล โกรท	7.50	5,452,600.00	71,974,320.00
ทรัสต์เพื่อการลงทุนในสิทธิการเช่า อสังหาริมทรัพย์ แอล เอช โฮเทล	5.06	3,819,100.00	48,502,570.00
ทรัสต์เพื่อการลงทุนในสิทธิการเช่าอสังหาริมทรัพย์ CPN รีเทล โกรท	7.91	6,268,000.00	75,842,800.00
ทรัสต์เพื่อการลงทุนในสิทธิการเช่าอสังหาริมทรัพย์ไอเน็ต	1.08	1,200,000.00	10,320,000.00
ทรัสต์เพื่อการลงทุนในอสังหาริมทรัพย์และสิทธิการเช่า ดับบลิวเอชเอ พรีเมียม โกรท	7.61	7,088,300.00	73,009,490.00
ทรัสต์เพื่อการลงทุนในอสังหาริมทรัพย์และสิทธิการเช่า อสังหาริมทรัพย์เพื่ออุตสาหกรรม เฟรเซอร์ส พร็อพเพอร์ตี้ ทรัสต์เพื่อการลงทุนในอสังหาริมทรัพย์อิมแพ็คโกรท	2.71	2,220,000.00	25,974,000.00
หมวดธุรกิจขนส่งและโลจิสติกส์			
กองทุนรวมโครงสร้างพื้นฐานเพื่ออนาคตประเทศไทย	1.55	2,300,000.00	14,835,000.00
กองทุนรวมโครงสร้างพื้นฐานระบบขนส่งมวลชนทางราง บีที	1.02	3,000,000.00	9,780,000.00
หมวดธุรกิจทรัสต์เพื่อการลงทุนในอสังหาริมทรัพย์			
GOODMAN GROUP	1.41	16,700.00	13,564,149.62
Highwoods Properties Inc	0.60	5,000.00	5,784,064.40
หมวดธุรกิจเทคโนโลยีสารสนเทศและการสื่อสาร			
กองทุนรวมโครงสร้างพื้นฐานโทรคมนาคม ดิจิทัล	2.73	2,800,000.00	26,180,000.00
หมวดธุรกิจหลักทรัพย์อื่นๆ			
Arena REIT	0.74	80,000.00	7,111,398.16
Iron Mountain Inc	3.61	8,050.00	34,674,082.49
Welltower Inc.(U.S.)	2.44	5,000.00	23,360,668.50
รวมหน่วยลงทุน	85.99		824,921,963.73
หุ้นสามัญ			
หมวดธุรกิจหลักทรัพย์อื่นๆ			
Arista Networks Inc	1.95	1,400.00	18,708,782.40
CBRE Group Inc	1.63	3,500.00	15,593,014.22
Centurion Corp Ltd	2.58	1,149,100.00	24,795,284.97
PulteGroup, Inc. (US)	2.43	5,300.00	23,297,495.99
รวมหุ้นสามัญ	8.59		82,394,577.58
รวมเงินลงทุน	99.71		956,528,056.92
รายการค้างจ่ายหรือหนี้สินอื่น ๆ	0.29		2,802,850.16
มูลค่าทรัพย์สินสุทธิ	100		959,330,907.08

รายละเอียดการลงทุนในสัญญาซื้อขายล่วงหน้า
มูลค่า ณ วันที่ 31 ตุลาคม 2567

ประเภทสัญญา	คู่สัญญา	วัตถุประสงค์	มูลค่าสัญญา (Notional Amount)	% NAV	วันครบกำหนด	กำไร/ขาดทุน (Net Gain/Loss)
สัญญาที่อ้างอิงกับอัตราแลกเปลี่ยน AUD/THB						
สัญญาฟอว์เวิร์ด	THE SIAM COMMERCIAL BANK PUBLIC COMPANY LIMITED	ป้องกันความเสี่ยง	8,250,371.00	0.0092	24 Jan 2025	88,391.15
สัญญาฟอว์เวิร์ด	THE SIAM COMMERCIAL BANK PUBLIC COMPANY LIMITED	ป้องกันความเสี่ยง	8,295,770.00	(0.0139)	24 Jan 2025	(133,790.15)
สัญญาที่อ้างอิงกับอัตราแลกเปลี่ยน SGD/THB						
สัญญาฟอว์เวิร์ด	THE SIAM COMMERCIAL BANK PUBLIC COMPANY LIMITED	ป้องกันความเสี่ยง	61,813,250.00	0.0048	28 Feb 2025	46,368.42
สัญญาฟอว์เวิร์ด	THE SIAM COMMERCIAL BANK PUBLIC COMPANY LIMITED	ป้องกันความเสี่ยง	61,609,550.00	(0.0134)	28 Mar 2025	(128,209.75)
สัญญาฟอว์เวิร์ด	THE SIAM COMMERCIAL BANK PUBLIC COMPANY LIMITED	ป้องกันความเสี่ยง	12,740,000.00	(0.0029)	01 Nov 2024	(28,050.00)
สัญญาฟอว์เวิร์ด	THE SIAM COMMERCIAL BANK PUBLIC COMPANY LIMITED	ป้องกันความเสี่ยง	223,733,125.00	0.0396	22 Nov 2024	379,601.25
สัญญาฟอว์เวิร์ด	THE SIAM COMMERCIAL BANK PUBLIC COMPANY LIMITED	ป้องกันความเสี่ยง	45,815,400.00	0.0064	24 Jan 2025	61,443.00
สัญญาที่อ้างอิงกับอัตราแลกเปลี่ยน USD/THB						
สัญญาฟอว์เวิร์ด	BANK OF AYUDHYA PUBLIC COMPANY LIMITED	ป้องกันความเสี่ยง	5,052,000.00	0.0010	01 Nov 2024	9,900.00
สัญญาฟอว์เวิร์ด	BANK OF AYUDHYA PUBLIC COMPANY LIMITED	ป้องกันความเสี่ยง	12,573,377.00	0.0162	24 Jan 2025	155,445.51
สัญญาฟอว์เวิร์ด	KASIKORNBANK PUBLIC COMPANY LIMITED	ป้องกันความเสี่ยง	10,416,775.00	0.0030	22 Nov 2024	28,879.60
สัญญาฟอว์เวิร์ด	KASIKORNBANK PUBLIC COMPANY LIMITED	ป้องกันความเสี่ยง	8,310,950.00	(0.0059)	28 Feb 2025	(56,373.00)
สัญญาฟอว์เวิร์ด	THE SIAM COMMERCIAL BANK PUBLIC COMPANY LIMITED	ป้องกันความเสี่ยง	13,284,000.00	(0.0090)	28 Mar 2025	(86,193.20)
สัญญาฟอว์เวิร์ด	THE SIAM COMMERCIAL BANK PUBLIC COMPANY LIMITED	ป้องกันความเสี่ยง	26,761,440.00	0.0022	28 Mar 2025	21,053.60
สัญญาฟอว์เวิร์ด	THE SIAM COMMERCIAL BANK PUBLIC COMPANY LIMITED	ป้องกันความเสี่ยง	15,714,920.00	0.0005	28 Mar 2025	4,942.99
สัญญาฟอว์เวิร์ด	THE SIAM COMMERCIAL BANK PUBLIC COMPANY LIMITED	ป้องกันความเสี่ยง	2,586,960.00	(0.0096)	28 Feb 2025	(91,798.72)
สัญญาฟอว์เวิร์ด	THE SIAM COMMERCIAL BANK PUBLIC COMPANY LIMITED	ป้องกันความเสี่ยง	4,948,297.50	(0.0252)	28 Feb 2025	(241,797.52)
สัญญาฟอว์เวิร์ด	THE SIAM COMMERCIAL BANK PUBLIC COMPANY LIMITED	ป้องกันความเสี่ยง	5,046,600.00	0.0013	24 Jan 2025	12,700.80
สัญญาฟอว์เวิร์ด	THE SIAM COMMERCIAL BANK PUBLIC COMPANY LIMITED	ป้องกันความเสี่ยง	28,280,000.00	0.1371	22 Nov 2024	1,314,811.20

รายละเอียดตัวตราสารและอันดับความน่าเชื่อถือของตราสารแห่งนี้ เงินฝาก หรือตราสารกึ่งหนี้กึ่งทุน
มูลค่า ณ วันที่ 31 ตุลาคม 2567

ประเภท	ผู้ออก	อันดับ ความน่าเชื่อถือ	มูลค่าตาม ราคาตลาด
เงินฝากธนาคาร	ธนาคารไทยพาณิชย์ จำกัด (มหาชน)	AA+(FITCH)	244,921.18
เงินฝากธนาคาร	JPMORGAN CHASE BANK		47,609,269.25

สถาบันการจัดอันดับความน่าเชื่อถือ TRIS Rating

คำอธิบายการจัดอันดับเครดิตตราสารหนี้ระยะกลางและยาวมีอายุตั้งแต่ 1 ปีขึ้นไป

AAA	อันดับเครดิตสูงสุด มีความเสี่ยงต่ำที่สุด ผู้ออกตราสารหนี้มีความสามารถในการชำระดอกเบี้ยและคืนเงินต้นในเกณฑ์สูงสุด และได้รับผลกระทบน้อยมากจากการเปลี่ยนแปลงทางธุรกิจ เศรษฐกิจ และสิ่งแวดล้อมอื่น ๆ
AA	มีความเสี่ยงต่ำมาก ผู้ออกตราสารหนี้มีความสามารถในการชำระดอกเบี้ยและคืนเงินต้นในเกณฑ์สูงมาก แต่อาจได้รับผลกระทบจากการเปลี่ยนแปลงทางธุรกิจ เศรษฐกิจ และสิ่งแวดล้อมอื่น ๆ มากกว่าอันดับเครดิตที่อยู่ในระดับ AAA

- A มีความเสี่ยงในระดับต่ำ ผู้ออกตราสารหนี้มีความสามารถในการชำระดอกเบี้ยและคืนเงินต้นในเกณฑ์สูง แต่อาจได้รับผลกระทบจากการเปลี่ยนแปลงทางธุรกิจ เศรษฐกิจ และสิ่งแวดล้อมอื่น ๆ มากกว่าอันดับเครดิตที่อยู่ในระดับสูงกว่า
- BBB มีความเสี่ยงในระดับปานกลาง ผู้ออกตราสารหนี้มีความสามารถในการชำระดอกเบี้ยและคืนเงินต้นในเกณฑ์ที่เพียงพอ แต่มีความอ่อนไหวต่อการเปลี่ยนแปลงทางธุรกิจ เศรษฐกิจ และสิ่งแวดล้อมอื่น ๆ มากกว่า และอาจมีความสามารถในการชำระหนี้อ่อนแอลงเมื่อเทียบกับอันดับเครดิตที่อยู่ในระดับสูงกว่า
- BB มีความเสี่ยงในระดับสูง ผู้ออกตราสารหนี้มีความสามารถในการชำระดอกเบี้ยและคืนเงินต้นในเกณฑ์ต่ำกว่าระดับปานกลาง และจะได้รับผลกระทบจากการเปลี่ยนแปลงทางธุรกิจ เศรษฐกิจ และสิ่งแวดล้อมอื่น ๆ ค่อนข้างชัดเจน ซึ่งอาจส่งให้ความสามารถในการชำระหนี้อยู่ในเกณฑ์ที่ไม่เพียงพอ
- B มีความเสี่ยงในระดับสูงมาก ผู้ออกตราสารหนี้มีความสามารถในการชำระดอกเบี้ยและคืนเงินต้นในเกณฑ์ต่ำ และอาจจะหมดความสามารถหรือความตั้งใจในการชำระหนี้ได้ตามการเปลี่ยนแปลงของสถานการณ์ทางธุรกิจ เศรษฐกิจ และสิ่งแวดล้อมอื่น ๆ
- C มีความเสี่ยงในการผิดนัดชำระหนี้สูงที่สุด ผู้ออกตราสารหนี้ไม่มีความสามารถในการชำระดอกเบี้ยและคืนเงินต้นตามกำหนดอย่างชัดเจน โดยต้องอาศัยเงื่อนไขที่เอื้ออำนวยทางธุรกิจ เศรษฐกิจ และสิ่งแวดล้อมอื่น ๆ อย่างมากจึงจะมีความสามารถในการชำระหนี้ได้
- D เป็นระดับที่อยู่ในสถานะผิดนัดชำระหนี้ โดยผู้ออกตราสารหนี้ไม่สามารถชำระดอกเบี้ยและคืนเงินต้นได้ตามกำหนด
- อันดับเครดิตจาก AA ถึง C อาจมีเครื่องหมายบวก (+) หรือลบ (-) ต่อท้ายเพื่อจำแนกความแตกต่างของคุณภาพของอันดับเครดิตภายในระดับเดียวกัน*

คำอธิบายการจัดอันดับเครดิตตราสารหนี้ระยะสั้นมีอายุต่ำกว่า 1 ปี

- T1 ผู้ออกตราสารหนี้มีสถานะทั้งทางด้านการตลาดและการเงินที่แข็งแกร่งในระดับดีมาก และนักลงทุนจะได้รับความคุ้มครองจากการผิดนัดชำระหนี้ที่ต่ำกว่าอันดับเครดิตในระดับอื่น ผู้ออกตราสารหนี้ได้รับอันดับเครดิตในระดับดังกล่าวซึ่งมีเครื่องหมาย “+” ด้วยจะได้รับความคุ้มครองด้านการผิดนัดชำระหนี้ที่สูงยิ่งขึ้น
- T2 ผู้ออกตราสารหนี้มีสถานะทั้งทางด้านการตลาดและการเงินที่แข็งแกร่งในระดับดี และมีความสามารถในการชำระหนี้ระยะสั้นในระดับที่น่าพอใจ
- T3 ผู้ออกตราสารหนี้มีความสามารถในการชำระหนี้ระยะสั้นในระดับที่ยอมรับได้
- T4 ผู้ออกตราสารหนี้มีความสามารถในการชำระหนี้ระยะสั้นที่ค่อนข้างอ่อนแอ

อันดับเครดิตทุกประเภทที่จัดโดย TRIS Rating เป็นอันดับเครดิตตราสารหนี้ในตระกูลเงินบาท ซึ่งสะท้อนความสามารถในการชำระหนี้ของผู้ออกตราสารโดยไม่รวมความเสี่ยงในการเปลี่ยนแปลงการชำระหนี้จากสกุลเงินบาทเป็นสกุลเงินตราต่างประเทศ

นอกจากนี้ TRIS Rating ยังกำหนด “แนวโน้มอันดับเครดิต” (Rating Outlook) เพื่อสะท้อนความเป็นไปได้ของการเปลี่ยนแปลงอันดับเครดิตของผู้ออกตราสารในระยะปานกลางหรือระยะยาว โดย TRIS Rating จะพิจารณาถึงโอกาสที่จะเกิดการเปลี่ยนแปลงของภาวะอุตสาหกรรมและสภาพแวดล้อมทางธุรกิจในอนาคตของผู้ออกตราสารที่อาจกระทบต่อความสามารถในการชำระหนี้ ทั้งนี้ แนวโน้มอันดับเครดิตที่ออกให้แก่หน่วยงานหนึ่ง ๆ จะเทียบเท่ากับความสามารถในการชำระหนี้ของหน่วยงานนั้น ๆ แนวโน้มอันดับเครดิตแบ่งออกเป็น 4 ระดับ ได้แก่

Positive	หมายถึง อันดับเครดิตอาจปรับขึ้น
Stable	หมายถึง อันดับเครดิตอาจไม่เปลี่ยนแปลง
Negative	หมายถึง อันดับเครดิตอาจปรับลดลง
Developing	หมายถึง อันดับเครดิตอาจปรับขึ้น ปรับลดลง หรือไม่เปลี่ยนแปลง

สถาบันการจัดอันดับความน่าเชื่อถือ Fitch Rating**คำอธิบายการจัดอันดับความน่าเชื่อถือระยะยาว สำหรับประเทศไทย**

- AAA(th) แสดงถึงระดับความน่าเชื่อถือขั้นสูงสุดของอันดับความน่าเชื่อถือภายในประเทศไทย ซึ่งกำหนดโดย Fitch โดยอันดับความน่าเชื่อถือนี้จะมอบให้กับอันดับความน่าเชื่อถือที่มีความเสี่ยง “น้อยที่สุด” เมื่อเปรียบเทียบกับผู้ออกตราสารหรือตราสารอื่นในประเทศไทย และโดยปกติแล้วจะกำหนดให้แก่ตราสารทางการเงินที่ออกหรือค้าประกันโดยรัฐบาล
- AA(th) แสดงถึงระดับความน่าเชื่อถือขั้นสูงมากเปรียบเทียบกับผู้ออกตราสารหรือตราสารอื่นในประเทศไทย โดยระดับความน่าเชื่อถือของตราสารทางการเงินขั้นนี้ต่างจากผู้ออกตราสารหรือตราสารอื่นที่ได้รับการจัดอันดับความน่าเชื่อถือขั้นสูงสุดของประเทศไทยเพียงเล็กน้อย
- BBB (tha) แสดงถึงระดับความน่าเชื่อถือขั้นปานกลางเมื่อเปรียบเทียบกับผู้ออกตราสารหรือตราสารอื่นในประเทศไทย อย่างไรก็ตามมีความเป็นไปได้มากกว่าการเปลี่ยนแปลงของสถานการณ์หรือสภาพทางเศรษฐกิจจะมีผลกระทบต่อความสามารถในการชำระหนี้ได้ตรงตามกำหนดเวลาของตราสารทางการเงินเหล่านี้มากกว่าตราสารหนี้อื่นที่ได้รับการจัดอันดับความน่าเชื่อถือในประเภทที่สูงกว่า
- BB (tha) แสดงถึงระดับความน่าเชื่อถือค่อนข้างต่ำเมื่อเปรียบเทียบกับผู้ออกตราสารหรือตราสารอื่นในประเทศไทย การชำระหนี้ตามเงื่อนไขของตราสารเหล่านี้ภายในประเทศนั้น ๆ มีความไม่แน่นอนในระดับหนึ่งและความสามารถในการชำระหนี้คืนตามกำหนดเวลาจะมีความไม่แน่นอนมากขึ้นตามการเปลี่ยนแปลงของเศรษฐกิจในทางลบ
- B (tha) แสดงถึงระดับความน่าเชื่อถือขั้นต่ำอย่างมีนัยสำคัญเมื่อเปรียบเทียบกับผู้ออกตราสารหรือตราสารอื่นในประเทศไทย การปฏิบัติตามเงื่อนไขของตราสารหนี้และข้อผูกพันทางการเงินยังคงเป็นไปได้ในปัจจุบัน แต่ความมั่นคงยังจำกัดอยู่ในระดับหนึ่งเท่านั้น และความสามารถในการชำระหนี้คืนตามกำหนดเวลาอย่างต่อเนื่องนั้นไม่แน่นอน ขึ้นอยู่กับสถานะที่เอื้อต่อการดำเนินธุรกิจและสภาพทางเศรษฐกิจ
- CCC(th), CC(th), C(th) แสดงถึงระดับความน่าเชื่อถือขั้นต่ำมากเมื่อเปรียบเทียบกับผู้ออกตราสารหรือตราสารอื่นในประเทศไทย ความสามารถในการปฏิบัติตามข้อผูกพันทางการเงินขึ้นอยู่กับสถานะที่เอื้อต่อการดำเนินธุรกิจและการพัฒนาทางเศรษฐกิจเพียงอย่างเดียว
- D(th) อันดับความน่าเชื่อถือเหล่านี้ จะถูกกำหนดให้สำหรับองค์กรหรือตราสารหนี้ซึ่งกำลังอยู่ในภาวะผิดนัดชำระหนี้ในปัจจุบัน

คำอธิบายการจัดอันดับความน่าเชื่อถือระยะสั้น สำหรับประเทศไทย

- F1 (tha) แสดงถึงระดับความสามารถขั้นสูงสุดในการชำระหนี้ตามเงื่อนไขของตราสารตรงตามกำหนดเมื่อเปรียบเทียบกับผู้ออกตราสารหรือตราสารอื่น ๆ ในประเทศไทย ภายใต้อันดับความน่าเชื่อถือนี้จะมอบให้สำหรับอันดับความน่าเชื่อถือที่มีความเสี่ยง “น้อยที่สุด” เมื่อเปรียบเทียบกับผู้ออกตราสารอื่นในประเทศเดียวกันและโดยปกติแล้วจะกำหนดให้กับตราสารทางการเงินที่ออกหรือค้าประกันโดยรัฐบาล ในกรณีที่มีระดับความน่าเชื่อถือสูงเป็นพิเศษจะมีสัญลักษณ์ “+” แสดงไว้เพิ่มเติมจากอันดับความน่าเชื่อถือที่กำหนด
- F2 (tha) แสดงถึงระดับความสามารถในการชำระหนี้ตามเงื่อนไขทางการเงินของตราสารตามกำหนดเวลาในระดับที่น่าพอใจเมื่อเปรียบเทียบกับผู้ออกตราสารหรือตราสารอื่น ๆ ในประเทศไทย อย่างไรก็ตามก็ดี ระดับความน่าเชื่อถือดังกล่าวยังไม่อาจเทียบเท่ากับกรณีที่ได้รับการจัดอันดับความน่าเชื่อถือที่สูงกว่า

- F3 (tha) แสดงถึงระดับความสามารถในการชำระหนี้ตามเงื่อนไขทางการเงินของตราสารตามกำหนดเวลาในระดับปานกลาง เมื่อเปรียบเทียบกับผู้ออกตราสารหรือตราสารอื่น ๆ ในประเทศไทย ความสามารถในการชำระหนี้ดังกล่าวจะมีความไม่แน่นอนมากขึ้นไปตามความเปลี่ยนแปลงในทางลบในระยะสั้นมากกว่าตราสารที่ได้รับการจัดอันดับความน่าเชื่อถือที่สูงกว่า
- B (tha) แสดงถึงระดับความสามารถในการชำระหนี้ตามเงื่อนไขทางการเงินของตราสารตามกำหนดเวลาที่ไม่แน่นอนเมื่อเปรียบเทียบกับผู้ออกตราสารหรือตราสารอื่น ๆ ในประเทศไทย ความสามารถในการชำระหนี้ดังกล่าวจะไม่แน่นอนมากขึ้นตามการเปลี่ยนแปลงทางเศรษฐกิจและการเงินในทางลบระยะสั้น
- C (tha) แสดงถึงระดับความสามารถในการชำระหนี้ตามเงื่อนไขทางการเงินของตราสารตามกำหนดเวลาที่ไม่แน่นอนสูงเมื่อเปรียบเทียบกับผู้ออกตราสารหรือตราสารอื่น ๆ ในประเทศไทย ความสามารถในการปฏิบัติตามข้อผูกพันทางการเงินขึ้นอยู่กับสถานะที่เอื้อต่อการดำเนินธุรกิจและสภาพการณ์ทางเศรษฐกิจเท่านั้น
- D (tha) แสดงถึงการผิดนัดชำระหนี้ที่ได้เกิดขึ้นแล้วหรือกำลังจะเกิดขึ้น

หมายเหตุประกอบการจัดอันดับความน่าเชื่อถือในระยะยาว ในระยะสั้น สำหรับประเทศไทย

เครื่องบ่งชี้พิเศษสำหรับประเทศไทย “tha” จะถูกระบุไว้ต่อจากอันดับความน่าเชื่อถือทุกระดับ เพื่อแยกความแตกต่างออกจากการจัดอันดับความน่าเชื่อถือระดับสากล เครื่องหมาย “ + ” หรือ “ - ” อาจจะถูกระบุไว้เพิ่มเติมต่อจากอันดับความน่าเชื่อถือสำหรับประเทศหนึ่ง ๆ เพื่อแสดงถึงสถานะย่อยโดยเปรียบเทียบกันภายในอันดับความน่าเชื่อถือขึ้นหลัก ทั้งนี้ จะไม่มีการระบุสัญลักษณ์ต่อท้ายดังกล่าว สำหรับอันดับความน่าเชื่อถือระดับ “AAA (tha)” หรืออันดับที่ต่ำกว่า “CCC (tha)”

สำหรับอันดับความน่าเชื่อถือในระยะยาวและจะไม่มีการระบุสัญลักษณ์ต่อท้ายดังกล่าวสำหรับอันดับความน่าเชื่อถือในระยะสั้น นอกเหนือจาก “F1 (tha)”

สัญญาณการปรับอันดับความน่าเชื่อถือ (Rating Watch) : สัญญาณการปรับอันดับความน่าเชื่อถือจะถูกใช้เพื่อแจ้งให้นักลงทุนทราบว่ามีความเป็นไปได้ที่จะมีการเปลี่ยนแปลงอันดับความน่าเชื่อถือและแจ้งแนวโน้มทิศทางของการเปลี่ยนแปลงดังกล่าว สัญญาณดังกล่าวอาจระบุเป็น “สัญญาณบวก” ซึ่งบ่งชี้แนวโน้มในการปรับอันดับความน่าเชื่อถือให้สูงขึ้น “สัญญาณลบ” จะบ่งชี้แนวโน้มในการปรับอันดับความน่าเชื่อถือให้ต่ำลง หรือ “สัญญาณวิวัฒน์” ในกรณีที่อันดับความน่าเชื่อถืออาจได้รับการปรับขึ้น ปรับลง หรือคงที่ โดยปกติสัญญาณการปรับอันดับความน่าเชื่อถือมักจะถูกระบุไว้สำหรับช่วงระยะเวลาสั้น ๆ

รายงานสรุปเงินลงทุนในตราสารแห่งนี้ เงินฝาก หรือตราสารกึ่งหนี้กึ่งทุน
มูลค่า ณ วันที่ 31 ตุลาคม 2567

กลุ่มของตราสารการลงทุน	มูลค่าตามราคาตลาด	%NAV
(ก) ตราสารภาครัฐไทย/ตราสารภาครัฐต่างประเทศ	-	-
(ข) ตราสารที่ธนาคารที่มีกฎหมายเฉพาะจัดตั้งขึ้น ธนาคารพาณิชย์ หรือบริษัทเงินทุนเป็นผู้ออก/ส่งจ่าย/รับอวัล/ค้ำประกัน	47,854,190.43	4.99
(ค) ตราสารที่มีอันดับความน่าเชื่อถืออยู่ในอันดับที่สามารถลงทุนได้ (Investment grade)	-	-
(ง) ตราสารที่มีอันดับความน่าเชื่อถืออยู่ในอันดับต่ำกว่าอันดับที่สามารถลงทุนได้ (Non-Investment grade) หรือไม่มี Rating	-	-

สัดส่วนเงินลงทุนขั้นสูงต่อมูลค่าทรัพย์สินสุทธิของกองทุนสำหรับกลุ่มตราสารตาม (ง) เท่ากับ 0% NAV

รายชื่อหุ้นที่ลงทุน 10 อันดับแรก พร้อมสัดส่วนการลงทุน
มูลค่า ณ วันที่ 31 ตุลาคม 2567

ลำดับ	ชื่อหลักทรัพย์	ชื่อย่อ	ร้อยละของเงินลงทุน
1	ทรัสต์เพื่อการลงทุนในสิทธิการเช่าอสังหาริมทรัพย์ CPN รีเทล โกรท	CPNREIT	7.91
2	ทรัสต์เพื่อการลงทุนในอสังหาริมทรัพย์และสิทธิการเช่าอสังหาริมทรัพย์เพื่ออุตสาหกรรม เฟรเซอร์ส พร็อพเพอร์ตี้	FTREIT	7.63
3	ทรัสต์เพื่อการลงทุนในอสังหาริมทรัพย์และสิทธิการเช่าดับบลิวเอชเอ พรีเมียม โกรท	WHART	7.61
4	กองทุนรวมอสังหาริมทรัพย์และสิทธิการเช่าโลตัสส์ รีเทล โกรท	LPF	7.50
5	ทรัสต์เพื่อการลงทุนในสิทธิการเช่าอสังหาริมทรัพย์ แอล เอช โฮเทล	LHHOTEL	5.06
6	กองทุนรวมโครงสร้างพื้นฐานโทรคมนาคม ดิจิทัล	DIF	2.73
7	ทรัสต์เพื่อการลงทุนในอสังหาริมทรัพย์อิมแพ็คโกรท	IMPACT	2.71
8	กองทุนรวมโครงสร้างพื้นฐานเพื่ออนาคตประเทศไทย	TFFIF	1.55
9	ทรัสต์เพื่อการลงทุนในสิทธิการเช่าอสังหาริมทรัพย์ไอเน็ต	INETREIT	1.08
10	กองทุนรวมโครงสร้างพื้นฐานระบบขนส่งมวลชนทางราง บีทีเอสโกรท	BTSGIF	1.02

ค่านายหน้าซื้อขายหลักทรัพย์
มูลค่า ณ วันที่ 31 ตุลาคม 2567

ลำดับ	ชื่อบริษัทยายหน้า	ค่านายหน้า (บาท)	อัตราส่วน (%)
1	บริษัทหลักทรัพย์ เกียรตินาคินภัทร จำกัด (มหาชน)	308,907.81	18.17
2	บริษัทหลักทรัพย์ บัวหลวง จำกัด	305,723.59	17.99
3	บริษัทหลักทรัพย์ เมย์แบงก์ (ประเทศไทย) จำกัด (มหาชน)	166,762.81	9.81
4	บริษัทหลักทรัพย์ ซีจีเอส อินเตอร์เนชั่นแนล (ประเทศไทย) จำกัด	166,413.64	9.79
5	บริษัทหลักทรัพย์ แลนด์ แอนด์ เฮาส์ จำกัด (มหาชน)	162,210.65	9.54
6	บริษัทหลักทรัพย์ กลสิกรไทย จำกัด (มหาชน)	121,387.74	7.14
7	บริษัทหลักทรัพย์ ทิสโก้ จำกัด	95,290.19	5.61
8	บริษัทหลักทรัพย์ ฟินันเซีย ไซรัส จำกัด (มหาชน)	80,093.86	4.71
9	บริษัทหลักทรัพย์ ดาโอ (ประเทศไทย) จำกัด (มหาชน)	73,274.14	4.31
10	บริษัทหลักทรัพย์ อินโนเวสต์ เอกซ์ จำกัด	70,275.42	4.13
11	บริษัท หลักทรัพย์ กรุงศรี จำกัด (มหาชน)	62,506.75	3.68
12	บริษัทหลักทรัพย์ ดีบีเอส วิคเคอร์ส (ประเทศไทย) จำกัด	44,652.93	2.63
13	บริษัทหลักทรัพย์ ธนชาติ จำกัด (มหาชน)	22,829.84	1.34
14	บริษัท หลักทรัพย์ ทรินิตี้ จำกัด	12,015.44	0.71
15	บริษัทหลักทรัพย์ กรุงศรี พัฒนสิน จำกัด (มหาชน)	7,520.32	0.44
รวม		1,699,865.13	100.00

ค่านายหน้าซื้อขายหลักทรัพย์-ออสเตเลียดอลลาร์
ตั้งแต่วันที่ 01 พฤศจิกายน 2566 ถึง 31 ตุลาคม 2567

ลำดับ	ชื่อบริษัทยายหน้า	ค่านายหน้า (บาท)	อัตราส่วน (%)
1	บริษัทหลักทรัพย์ ซีจีเอส อินเตอร์เนชั่นแนล (ประเทศไทย) จำกัด	9,897.78	37.00
2	บริษัทหลักทรัพย์ ยูโอบี เคย์เฮียน (ประเทศไทย) จำกัด (มหาชน)	7,031.63	26.28
3	บริษัทหลักทรัพย์ เมย์แบงก์ (ประเทศไทย) จำกัด (มหาชน)	5,047.88	18.87
4	บริษัทหลักทรัพย์ ดีบีเอส วิคเคอร์ส (ประเทศไทย) จำกัด	4,775.45	17.85
รวม		26,752.74	100.00

ค่านายหน้าซื้อขายหลักทรัพย์-ฮ่องกงดอลลาร์
ตั้งแต่วันที่ 01 พฤศจิกายน 2566 ถึง 31 ตุลาคม 2567

ลำดับ	ชื่อบริษัทยายหน้า	ค่านายหน้า (บาท)	อัตราส่วน (%)
1	บริษัทหลักทรัพย์ ดีบีเอส วิกเคอร์ส (ประเทศไทย) จำกัด	16,283.03	40.06
2	บริษัทหลักทรัพย์ ซีจีเอส อินเตอร์เนชันแนล (ประเทศไทย) จำกัด	13,998.49	34.44
3	บริษัทหลักทรัพย์ เมย์แบงก์ (ประเทศไทย) จำกัด (มหาชน)	5,187.74	12.76
4	บริษัทหลักทรัพย์ ยูโอบี เคย์เฮียน (ประเทศไทย) จำกัด (มหาชน)	5,173.70	12.73
รวม		40,642.96	100.00

ค่านายหน้าซื้อขายหลักทรัพย์-ดอลลาร์สิงคโปร์
ตั้งแต่วันที่ 01 พฤศจิกายน 2566 ถึง 31 ตุลาคม 2567

ลำดับ	ชื่อบริษัทยายหน้า	ค่านายหน้า (บาท)	อัตราส่วน (%)
1	บริษัทหลักทรัพย์ ดีบีเอส วิกเคอร์ส (ประเทศไทย) จำกัด	97,306.76	72.08
2	บริษัทหลักทรัพย์ เมย์แบงก์ (ประเทศไทย) จำกัด (มหาชน)	17,676.77	13.09
3	บริษัทหลักทรัพย์ ยูโอบี เคย์เฮียน (ประเทศไทย) จำกัด (มหาชน)	14,055.36	10.41
4	บริษัทหลักทรัพย์ ซีจีเอส อินเตอร์เนชันแนล (ประเทศไทย) จำกัด	5,953.34	4.41
รวม		134,992.23	100.00

ค่านายหน้าซื้อขายหลักทรัพย์-เยนดอลลาร์
ตั้งแต่วันที่ 01 พฤศจิกายน 2566 ถึง 31 ตุลาคม 2567

ลำดับ	ชื่อบริษัทยายหน้า	ค่านายหน้า (บาท)	อัตราส่วน (%)
1	บริษัทหลักทรัพย์ ดีบีเอส วิกเคอร์ส (ประเทศไทย) จำกัด	1,328,898.00	39.00
2	บริษัทหลักทรัพย์ เมย์แบงก์ (ประเทศไทย) จำกัด (มหาชน)	924,271.00	27.12
3	บริษัทหลักทรัพย์ ซีจีเอส อินเตอร์เนชันแนล (ประเทศไทย) จำกัด	730,799.00	21.45
4	บริษัทหลักทรัพย์ ยูโอบี เคย์เฮียน (ประเทศไทย) จำกัด (มหาชน)	423,589.00	12.43
รวม		3,407,557.00	100.00

ค่านายหน้าซื้อขายหลักทรัพย์-ดอลลาร์สหรัฐ
ตั้งแต่วันที่ 01 พฤศจิกายน 2566 ถึง 31 ตุลาคม 2567

ลำดับ	ชื่อบริษัทยายหน้า	ค่านายหน้า (บาท)	อัตราส่วน (%)
1	บริษัทหลักทรัพย์ ยูโอพี เคย์เฮียน (ประเทศไทย) จำกัด (มหาชน)	4,453.28	44.32
2	บริษัทหลักทรัพย์ ดีบีเอส วิคเคอร์ส (ประเทศไทย) จำกัด	4,348.80	43.28
3	บริษัทหลักทรัพย์ เมย์แบงก์ (ประเทศไทย) จำกัด (มหาชน)	654.60	6.51
4	บริษัทหลักทรัพย์ ซีจีเอส อินเตอร์เนชั่นแนล (ประเทศไทย) จำกัด	591.33	5.89
รวม		10,048.01	100.00

รายงานการลงทุนที่ไม่เป็นไปตามนโยบายการลงทุน
รอบปีบัญชีระหว่างวันที่ 1 พฤศจิกายน 2566 ถึงวันที่ 31 ตุลาคม 2567

วันที่	รายละเอียด	การดำเนินการแก้ไข
	การลงทุนเป็นไปตามนโยบายการลงทุน	

การใช้สิทธิออกเสียงในที่ประชุมผู้ถือหุ้น

ผู้ลงทุนสามารถตรวจสอบแนวทางในการใช้สิทธิออกเสียงและการดำเนินการใช้สิทธิออกเสียงได้ที่ website ของบริษัท
จัดการ www.lhfund.co.th

รายงานรายชื่อของบุคคลที่เกี่ยวข้อง ที่มีการทำธุรกรรมกับกองทุนรวม

กองทุนรวมมีการทำธุรกรรมกับบุคคลที่เกี่ยวข้องในรอบระยะเวลาตั้งแต่วันที่ 1 พฤศจิกายน 2566 ถึงวันที่ 31 ตุลาคม 2567 ตามรายชื่อ ดังนี้

- บริษัทหลักทรัพย์ แลนด์ แอนด์ เฮาส์ จำกัด (มหาชน)

หมายเหตุ : ผู้ลงทุนสามารถตรวจสอบการทำธุรกรรมกับบุคคลที่เกี่ยวข้องกับกองทุนรวม ได้ที่บริษัทจัดการโดยตรง หรือที่ website ของบริษัท
หลักทรัพย์จัดการกองทุน แลนด์ แอนด์ เฮาส์ จำกัด www.lhfund.co.th และสำนักงานคณะกรรมการ ก.ล.ต. www.sec.or.th

อัตราส่วนหมุนเวียนการลงทุนของกองทุน (Portfolio Turnover Ratio: PTR)
มูลค่า ณ วันที่ 31 ตุลาคม 2567

ชื่อกองทุน	PTR
กองทุนเปิด แอล เอช พร็อพเพอร์ตี้ อินฟรา เฟล็กซิเบิล A	2.3141

ข้อมูลการถือหน่วยลงทุนเกิน 1 ใน 3
ณ วันที่ 31 ตุลาคม 2567

จำนวนผู้ถือหน่วย (ราย)	สัดส่วน(ร้อยละ)
N/A	N/A

การรับผลประโยชน์ตอบแทนเนื่องจากการใช้บริการบุคคลอื่นๆ (Soft Commission)

จำนวน	บริษัทที่ให้ผลประโยชน์	ข่าวสาร, บทวิเคราะห์	จัดเยี่ยมชมบริษัท	สัมมนา	เหตุผลในการรับผลประโยชน์
1	ธนาคารกสิกรไทย จำกัด (มหาชน)	✓	-	-	เพื่อประโยชน์ในการลงทุนของกองทุน
2	ธนาคารไทยพาณิชย์ จำกัด (มหาชน)	✓	-	-	เพื่อประโยชน์ในการลงทุนของกองทุน
3	ธนาคารกรุงเทพ จำกัด (มหาชน)	✓	-	-	เพื่อประโยชน์ในการลงทุนของกองทุน
4	ธนาคารกรุงศรีอยุธยา จำกัด (มหาชน)	✓	-	-	เพื่อประโยชน์ในการลงทุนของกองทุน
5	ธนาคารกรุงไทย จำกัด (มหาชน)	✓	-	-	เพื่อประโยชน์ในการลงทุนของกองทุน
6	ธนาคารทีสโก้ จำกัด (มหาชน)	✓	-	-	เพื่อประโยชน์ในการลงทุนของกองทุน
7	ธนาคารซีไอเอ็มบี ไทย จำกัด (มหาชน)	✓	-	-	เพื่อประโยชน์ในการลงทุนของกองทุน
8	ธนาคารยูโอบี จำกัด (มหาชน)	✓	-	-	เพื่อประโยชน์ในการลงทุนของกองทุน
9	ธนาคารอมสิน	✓	-	-	เพื่อประโยชน์ในการลงทุนของกองทุน
10	บริษัทหลักทรัพย์ เอเชีย พลัส จำกัด (มหาชน)	✓	✓	✓	เพื่อประโยชน์ในการลงทุนของกองทุน
11	บริษัทหลักทรัพย์ เคที ซีมิโก้ จำกัด (มหาชน)	✓	-	-	เพื่อประโยชน์ในการลงทุนของกองทุน
12	บริษัทหลักทรัพย์ กรุงศรี พัฒนสิน จำกัด (มหาชน)	✓	-	-	เพื่อประโยชน์ในการลงทุนของกองทุน
13	บริษัทหลักทรัพย์ เคจีไอ (ประเทศไทย) จำกัด (มหาชน)	✓	✓	✓	เพื่อประโยชน์ในการลงทุนของกองทุน
14	ธนาคารทหารไทยธนชาต จำกัด(มหาชน)	✓	-	-	เพื่อประโยชน์ในการลงทุนของกองทุน
15	บริษัทหลักทรัพย์ ทรินิตี้ จำกัด	✓	✓	✓	เพื่อประโยชน์ในการลงทุนของกองทุน
16	บริษัทหลักทรัพย์ ฟิลลิป (ประเทศไทย) จำกัด(มหาชน)	✓	-	-	เพื่อประโยชน์ในการลงทุนของกองทุน
17	ธนาคารเกียรตินาคินภัทร จำกัด (มหาชน)	✓	-	-	เพื่อประโยชน์ในการลงทุนของกองทุน
18	ธนาคารอาคารสงเคราะห์	✓	-	-	เพื่อประโยชน์ในการลงทุนของกองทุน
19	ธนาคารแลนด์ แอนด์ เฮาส์ จำกัด (มหาชน)	✓	-	-	เพื่อประโยชน์ในการลงทุนของกองทุน
20	ธนาคารไอซีบีซี (ไทย) จำกัด (มหาชน)	✓	-	-	เพื่อประโยชน์ในการลงทุนของกองทุน
21	บริษัทหลักทรัพย์ ฟินันเซีย ไซรัส จำกัด (มหาชน)	✓	✓	✓	เพื่อประโยชน์ในการลงทุนของกองทุน
22	บริษัทหลักทรัพย์ ยูโอบี เคย์เสียน (ประเทศไทย) จำกัด (มหาชน)	✓	✓	✓	เพื่อประโยชน์ในการลงทุนของกองทุน
23	บริษัทหลักทรัพย์ ทีสโก้ จำกัด (มหาชน)	✓	✓	✓	เพื่อประโยชน์ในการลงทุนของกองทุน
24	บริษัทหลักทรัพย์ ภัทร จำกัด (มหาชน)	✓	✓	✓	เพื่อประโยชน์ในการลงทุนของกองทุน
25	บริษัทหลักทรัพย์ เมย์แบงก์ กิมเอ็ง (ประเทศไทย) จำกัด (มหาชน)	✓	✓	✓	เพื่อประโยชน์ในการลงทุนของกองทุน
26	บริษัทหลักทรัพย์ ซีจีเอส-ซีไอเอ็มบี (ประเทศไทย) จำกัด	✓	✓	✓	เพื่อประโยชน์ในการลงทุนของกองทุน
27	บริษัทหลักทรัพย์ เอเชีย เวลท์ จำกัด	✓	✓	✓	เพื่อประโยชน์ในการลงทุนของกองทุน
28	บริษัทหลักทรัพย์ บัวหลวง จำกัด (มหาชน)	✓	✓	✓	เพื่อประโยชน์ในการลงทุนของกองทุน
29	บริษัทหลักทรัพย์ ไทยพาณิชย์ จำกัด	✓	✓	✓	เพื่อประโยชน์ในการลงทุนของกองทุน
30	บริษัทหลักทรัพย์ กรุงศรี จำกัด (มหาชน)	✓	✓	✓	เพื่อประโยชน์ในการลงทุนของกองทุน
31	บริษัทหลักทรัพย์ แลนด์ แอนด์ เฮาส์ จำกัด (มหาชน)	✓	✓	✓	เพื่อประโยชน์ในการลงทุนของกองทุน
32	บริษัทหลักทรัพย์ ดีบีเอส วิกเคอร์ส (ประเทศไทย) จำกัด	✓	✓	✓	เพื่อประโยชน์ในการลงทุนของกองทุน
33	บริษัทหลักทรัพย์อาร์เอชบี (ประเทศไทย) จำกัด (มหาชน)	✓	✓	✓	เพื่อประโยชน์ในการลงทุนของกองทุน
35	บริษัทหลักทรัพย์กสิกรไทย จำกัด (มหาชน)	✓	✓	✓	เพื่อประโยชน์ในการลงทุนของกองทุน
36	บริษัทหลักทรัพย์ธนชาต จำกัด (มหาชน)	✓	✓	✓	เพื่อประโยชน์ในการลงทุนของกองทุน
37	บริษัทหลักทรัพย์ ซี แอล เอส เอ (ประเทศไทย) จำกัด	✓	✓	✓	เพื่อประโยชน์ในการลงทุนของกองทุน
38	บริษัทหลักทรัพย์ ดาโอ (ประเทศไทย) จำกัด (มหาชน)	✓	✓	✓	เพื่อประโยชน์ในการลงทุนของกองทุน
39	ธนาคารซีทีแบงก์ สาขากรุงเทพฯ	✓	-	-	เพื่อประโยชน์ในการลงทุนของกองทุน

ค่าใช้จ่ายที่เรียกเก็บจากกองทุนรวม
สำหรับรอบระยะเวลาตั้งแต่วันที่ 1 พฤศจิกายน 2566 ถึงวันที่ 31 ตุลาคม 2567

ค่าใช้จ่ายที่เรียกเก็บจากกองทุนรวม

รายการที่เรียกเก็บ	ร้อยละของมูลค่าทรัพย์สินสุทธิ		
	ตามโครงการ	(หน่วย : พันบาท)	เรียกเก็บจริง
1. ค่าธรรมเนียมและค่าใช้จ่ายรวมทั้งหมดที่ประมาณการได้			
● ค่าธรรมเนียมการจัดการ (Management Fee)	ไม่เกินร้อยละ 2.14	14,506.77	1.33836
● ค่าธรรมเนียมผู้ดูแลผลประโยชน์ (Trustee Fee)	ไม่เกินร้อยละ 0.11	348.16	0.03212
● ค่าธรรมเนียมนายทะเบียน (Registrar Fee)	ไม่เกินร้อยละ 0.27	2,912.96	0.26874
● ค่าที่ปรึกษาการลงทุน (Advisory Fee)	ไม่มี	ไม่มี	ไม่มี
● ค่าใช้จ่ายอื่นๆ : -	ไม่เกินร้อยละ 2.83	1,146.28	0.10575
- ค่าโฆษณาประชาสัมพันธ์	ไม่เกินร้อยละ 0.50	ไม่มี	ไม่มี
- ค่าสอบบัญชี (Audit Fee)	จ่ายตามจริง	64.00	0.00590
- ค่าจัดตั้งและจดทะเบียนกองทุน (Setup and Registered Fund)	จ่ายตามจริง	0.00	0.00000
- ค่าใช้จ่ายในการจัดทำ จัดพิมพ์รายงานถึงผู้ถือหุ้น	จ่ายตามจริง	0.00	0.00000
- ค่าใช้จ่ายอื่นๆ ในการดำเนินโครงการ (Others Operating Expense)	จ่ายตามจริง	1082.28	0.09985
2. ค่าธรรมเนียมและค่าใช้จ่ายรวมทั้งหมดที่ประมาณการไม่ได้			
- ไม่มี	จ่ายตามจริง	ไม่มี	ไม่มี
รวมค่าใช้จ่ายทั้งหมด	ไม่เกินร้อยละ 5.35	18,914.17	1.74497
ค่าใช้จ่ายในการซื้อขายหลักทรัพย์	จ่ายตามจริง	7,255.84	0.66941

หมายเหตุ :

- 1) ค่าธรรมเนียมและค่าใช้จ่ายต่าง ๆ รวมภาษีมูลค่าเพิ่ม หรือภาษีธุรกิจเฉพาะ หรือภาษีอื่นใด (ถ้ามี) แต่ยังไม่รวมค่า นายหน้าซื้อขายหลักทรัพย์ และ ค่าธรรมเนียมต่าง ๆ ที่เกิดขึ้นจากการซื้อขายหลักทรัพย์
- 2) ค่าธรรมเนียมค่าใช้จ่ายที่เรียกเก็บจากกองทุนรวม เมื่อรวมกันทั้งหมดแล้วต้องไม่เกินอัตราร้อยละ 5.35 ต่อปี ของมูลค่าทรัพย์สินสุทธิของกองทุนรวม

กองทุนเปิด แอล เอช พร็อพเพอร์ตี้ อินฟรา เฟล็กซิเบิล A
รายงานของผู้สอบบัญชีรับอนุญาต และงบการเงิน
สำหรับปีสิ้นสุดวันที่ 31 ตุลาคม 2567

รายงานของผู้สอบบัญชีรับอนุญาต

เสนอต่อ ผู้ถือหุ้นหน่วยลงทุนของกองทุนเปิด แอล เอช พร็อพเพอร์ตี้ อินฟรา เฟล็กซิเบิล A

ความเห็น

ข้าพเจ้าได้ตรวจสอบงบการเงินของกองทุนเปิด แอล เอช พร็อพเพอร์ตี้ อินฟรา เฟล็กซิเบิล A ซึ่งประกอบด้วย งบแสดงฐานะการเงินและงบประกอบรายละเอียดเงินลงทุน ณ วันที่ 31 ตุลาคม 2567 งบกำไรขาดทุนเบ็ดเสร็จ งบแสดงการเปลี่ยนแปลงสินทรัพย์สุทธิ สำหรับปีสิ้นสุดวันเดียวกันและหมายเหตุประกอบงบการเงิน รวมถึงหมายเหตุสรุปนโยบายการบัญชีที่สำคัญ

ข้าพเจ้าเห็นว่า งบการเงินข้างต้นนี้แสดงฐานะการเงินของกองทุนเปิด แอล เอช พร็อพเพอร์ตี้ อินฟรา เฟล็กซิเบิล A ณ วันที่ 31 ตุลาคม 2567 ผลการดำเนินงาน และการเปลี่ยนแปลงสินทรัพย์สุทธิ สำหรับปีสิ้นสุดวันเดียวกัน โดยถูกต้องตามที่ควรในสาระสำคัญตามแนวปฏิบัติทางบัญชีสำหรับกองทุนรวมและกองทุนสำรองเลี้ยงชีพ ที่สมาคมบริษัทจัดการลงทุนกำหนดโดยได้รับความเห็นชอบจากสำนักงานคณะกรรมการกำกับหลักทรัพย์และตลาดหลักทรัพย์

เกณฑ์ในการแสดงความเห็น

ข้าพเจ้าได้ปฏิบัติตามตรวจสอบตามมาตรฐานการสอบบัญชี ความรับผิดชอบของข้าพเจ้าได้กล่าวไว้ในวรรค ความรับผิดชอบของผู้สอบบัญชีต่อการตรวจสอบงบการเงินในรายงานของข้าพเจ้า ข้าพเจ้ามีความเป็นอิสระจาก กองทุนฯ ตามประมวลจรรยาบรรณของผู้ประกอบวิชาชีพบัญชี รวมถึงมาตรฐานเรื่องความอิสระ ที่กำหนดโดย สภาวิชาชีพบัญชี (ประมวลจรรยาบรรณของผู้ประกอบวิชาชีพบัญชี) ในส่วนที่เกี่ยวข้องกับการตรวจสอบ งบการเงิน และข้าพเจ้าได้ปฏิบัติตามความรับผิดชอบด้านจรรยาบรรณอื่น ๆ ตามประมวลจรรยาบรรณของ ผู้ประกอบวิชาชีพบัญชี ข้าพเจ้าเชื่อว่าหลักฐานการสอบบัญชีที่ข้าพเจ้าได้รับเพียงพอและเหมาะสมเพื่อใช้เป็นเกณฑ์ ในการแสดงความเห็นของข้าพเจ้า

ข้อมูลอื่น

ผู้บริหารกองทุนฯ เป็นผู้รับผิดชอบต่อข้อมูลอื่น ข้อมูลอื่นประกอบด้วย ข้อมูลซึ่งรวมอยู่ในรายงานประจำปี ของกองทุนฯ แต่ไม่รวมถึงงบการเงินและรายงานของผู้สอบบัญชีที่อยู่ในรายงานประจำปีนั้น ข้าพเจ้าคาดว่าข้าพเจ้า จะได้รับรายงานประจำปีภายหลังวันที่ในรายงานของผู้สอบบัญชีนี้

ความเห็นของข้าพเจ้าต่องบการเงินไม่ครอบคลุมถึงข้อมูลอื่นและข้าพเจ้าไม่ได้ให้ความเชื่อมั่นต่อข้อมูลอื่น

ความรับผิดชอบของข้าพเจ้าที่เกี่ยวข้องกับการตรวจสอบงบการเงินคือ การอ่านและพิจารณาว่าข้อมูลอื่นมีความ ชัดแย้งที่มีสาระสำคัญกับงบการเงินหรือกับความรู้ที่ได้รับจากการตรวจสอบของข้าพเจ้า หรือปรากฏว่าข้อมูลอื่นมี การแสดงข้อมูลที่ขัดต่อข้อเท็จจริงอันเป็นสาระสำคัญหรือไม่

เมื่อข้าพเจ้าได้อ่านรายงานประจำปีของกองทุนฯ และหากข้าพเจ้าสรุปได้ว่าการแสดงข้อมูลที่ขัดต่อข้อเท็จจริงอันเป็นสาระสำคัญ ข้าพเจ้าจะสื่อสารเรื่องดังกล่าวกับผู้บริหารกองทุนฯ เพื่อให้ผู้บริหารกองทุนฯ ดำเนินการแก้ไขข้อมูลที่แสดงขัดต่อข้อเท็จจริง

ความรับผิดชอบของผู้บริหารกองทุนฯ ต่อการเงิน

ผู้บริหารกองทุนฯ มีหน้าที่รับผิดชอบในการจัดทำและนำเสนองบการเงินเหล่านี้โดยถูกต้องตามที่ควรตามแนวปฏิบัติทางบัญชีสำหรับกองทุนรวมและกองทุนสำรองเลี้ยงชีพ ที่สมาคมบริษัทจัดการลงทุนกำหนดโดยได้รับความเห็นชอบจากสำนักงานคณะกรรมการกำกับหลักทรัพย์และตลาดหลักทรัพย์ และรับผิดชอบเกี่ยวกับการควบคุมภายในที่ผู้บริหารกองทุนฯ พิจารณาว่าจำเป็นเพื่อให้สามารถจัดทำงบการเงินที่ปราศจากการแสดงข้อมูลที่ขัดต่อข้อเท็จจริงอันเป็นสาระสำคัญไม่ว่าจะเกิดจากการทุจริตหรือข้อผิดพลาด

ในการจัดทำงบการเงิน ผู้บริหารกองทุนฯ รับผิดชอบในการประเมินความสามารถของกองทุนในการดำเนินงานต่อเนื่อง เปิดเผยเรื่องที่เกี่ยวข้องกับการดำเนินงานต่อเนื่อง (ตามความเหมาะสม) และการใช้เกณฑ์การบัญชีสำหรับการดำเนินงานต่อเนื่องเว้นแต่ผู้บริหารกองทุนฯ มีความตั้งใจที่จะเลิกกองทุนหรือหยุดดำเนินงานหรือไม่สามารถดำเนินงานต่อเนื่องต่อไปได้

ผู้บริหารกองทุนฯ มีหน้าที่ในการกำกับดูแลกระบวนการในการจัดทำรายงานทางการเงินของกองทุน

ความรับผิดชอบของผู้สอบบัญชีต่อการตรวจสอบงบการเงิน

การตรวจสอบของข้าพเจ้ามีวัตถุประสงค์เพื่อให้ได้ความเชื่อมั่นอย่างสมเหตุสมผลว่างบการเงินโดยรวมปราศจากการแสดงข้อมูลที่ขัดต่อข้อเท็จจริงอันเป็นสาระสำคัญหรือไม่ ไม่ว่าจะเกิดจากการทุจริตหรือข้อผิดพลาด และเสนอรายงานของผู้สอบบัญชีซึ่งรวมความเห็นของข้าพเจ้าอยู่ด้วย ความเชื่อมั่นอย่างสมเหตุสมผลคือความเชื่อมั่นในระดับสูงแต่ไม่ได้เป็นการรับประกันว่าการปฏิบัติงานตรวจสอบตามมาตรฐานการสอบบัญชีจะสามารถตรวจพบข้อมูลที่ขัดต่อข้อเท็จจริงอันเป็นสาระสำคัญที่มีอยู่ได้เสมอไป ข้อมูลที่ขัดต่อข้อเท็จจริงอาจเกิดจากการทุจริตหรือข้อผิดพลาดและถือว่ามีสาระสำคัญเมื่อคาดการณ์อย่างสมเหตุสมผลว่ารายการที่ขัดต่อข้อเท็จจริงแต่ละรายการหรือทุกรายการรวมกันจะมีผลต่อการตัดสินใจทางเศรษฐกิจของผู้ใช้งบการเงินจากการใช้งบการเงินเหล่านี้

ในการตรวจสอบของข้าพเจ้าตามมาตรฐานการสอบบัญชี ข้าพเจ้าใช้ดุลยพินิจและการสังเกตและสงสัยเยี่ยงผู้ประกอบวิชาชีพตลอดการตรวจสอบ การปฏิบัติงานของข้าพเจ้ารวมถึง

- ระบุนและประเมินความเสี่ยงจากการแสดงข้อมูลที่ขัดต่อข้อเท็จจริงอันเป็นสาระสำคัญในงบการเงินไม่ว่าจะเกิดจากการทุจริตหรือข้อผิดพลาด ออกแบบและปฏิบัติงานตามวิธีการตรวจสอบเพื่อตอบสนองต่อความเสี่ยงเหล่านั้น และได้หลักฐานการสอบบัญชีที่เพียงพอและเหมาะสมเพื่อเป็นเกณฑ์ในการแสดงความเห็นของข้าพเจ้า ความเสี่ยงที่ไม่พบข้อมูลที่ขัดต่อข้อเท็จจริงอันเป็นสาระสำคัญซึ่งเป็นผลมาจากการทุจริตจะสูงกว่าความเสี่ยงที่เกิดจากข้อผิดพลาด เนื่องจากการทุจริตอาจเกี่ยวกับการสมรู้ร่วมคิด การปลอมแปลงเอกสารหลักฐาน การตั้งใจจะเว้นการแสดงผล การแสดงผลที่ไม่ตรงตามข้อเท็จจริงหรือการแทรกแซงการควบคุมภายใน
- ทำความเข้าใจในระบบการควบคุมภายในที่เกี่ยวข้องกับการตรวจสอบ เพื่อออกแบบวิธีการตรวจสอบที่เหมาะสมกับสถานการณ์ แต่ไม่ใช่เพื่อวัตถุประสงค์ในการแสดงความเห็นต่อความมีประสิทธิภาพของการควบคุมภายในของกองทุน

- ประเมินความเหมาะสมของนโยบายการบัญชีที่ผู้บริหารกองทุนฯ ใช้และความสมเหตุสมผลของประมาณการทางบัญชีและการเปิดเผยข้อมูลที่เกี่ยวข้องซึ่งจัดทำขึ้นโดยผู้บริหารของกองทุนฯ
- สรุปเกี่ยวกับความเหมาะสมของการใช้เกณฑ์การบัญชีสำหรับการดำเนินงานต่อเนื่องของผู้บริหารกองทุนฯ และจากหลักฐานการสอบบัญชีที่ได้รับ สรุปว่ามีความไม่แน่นอนที่มีสาระสำคัญที่เกี่ยวกับเหตุการณ์หรือสถานการณ์ที่อาจเป็นเหตุให้เกิดข้อสงสัยอย่างมีนัยสำคัญต่อความสามารถของกองทุนในการดำเนินงานต่อเนื่องหรือไม่ ถ้าข้าพเจ้าได้ข้อสรุปว่ามีความไม่แน่นอนที่มีสาระสำคัญ ข้าพเจ้าต้องกล่าวไว้ในรายงานของผู้สอบบัญชีของข้าพเจ้าโดยให้ข้อสังเกตถึงการเปิดเผยข้อมูลในงบการเงินที่เกี่ยวข้อง หรือถ้าการเปิดเผยข้อมูลดังกล่าวไม่เพียงพอ ความเห็นของข้าพเจ้าจะเปลี่ยนแปลงไป ข้อสรุปของข้าพเจ้าขึ้นอยู่กับหลักฐานการสอบบัญชีที่ได้รับจนถึงวันที่ในรายงานของผู้สอบบัญชีของข้าพเจ้า อย่างไรก็ตาม เหตุการณ์หรือสถานการณ์ในอนาคตอาจเป็นเหตุให้กองทุนต้องหยุดการดำเนินงานต่อเนื่อง
- ประเมินการนำเสนอ โครงสร้างและเนื้อหาของงบการเงินโดยรวม รวมถึงการเปิดเผยข้อมูลว่างบการเงินแสดงรายการและเหตุการณ์ในรูปแบบที่ทำให้มีการนำเสนอข้อมูลโดยถูกต้องตามที่ควรหรือไม่

ข้าพเจ้าได้สื่อสารกับผู้บริหารกองทุนฯ ในเรื่องต่าง ๆ ที่สำคัญ ซึ่งรวมถึงขอบเขตและช่วงเวลาของการตรวจสอบตามที่ได้วางแผนไว้ ประเด็นที่มีนัยสำคัญที่พบจากการตรวจสอบ รวมถึงข้อบกพร่องที่มีนัยสำคัญในระบบการควบคุมภายในหากข้าพเจ้าได้พบในระหว่างการตรวจสอบของข้าพเจ้า

ข้าพเจ้าได้ให้คำรับรองแก่ผู้บริหารกองทุนฯ ว่าข้าพเจ้าได้ปฏิบัติตามข้อกำหนดจรรยาบรรณที่เกี่ยวข้องกับความเป็นอิสระและได้สื่อสารกับผู้บริหารกองทุนฯ เกี่ยวกับความสัมพันธ์ทั้งหมดตลอดจนเรื่องอื่นซึ่งข้าพเจ้าเชื่อว่ามีเหตุผลที่บุคคลภายนอกอาจพิจารณาว่ากระทบต่อความเป็นอิสระของข้าพเจ้าและมาตรการที่ข้าพเจ้าใช้เพื่อป้องกันไม่ให้ข้าพเจ้าขาดความเป็นอิสระ

จากเรื่องที่สื่อสารกับผู้บริหารกองทุนฯ ข้าพเจ้าได้พิจารณาเรื่องต่าง ๆ ที่มีนัยสำคัญมากที่สุดในการตรวจสอบงบการเงินในงวดปัจจุบันและกำหนดเป็นเรื่องสำคัญในการตรวจสอบ ข้าพเจ้าได้อธิบายเรื่องเหล่านี้ในรายงานของผู้สอบบัญชีเว้นแต่กฎหมายหรือข้อบังคับไม่ให้เปิดเผยต่อสาธารณะเกี่ยวกับเรื่องดังกล่าว หรือในสถานการณ์ที่ยากที่จะเกิดขึ้น ข้าพเจ้าพิจารณาว่าไม่ควรสื่อสารเรื่องดังกล่าวในรายงานของข้าพเจ้าเพราะการกระทำดังกล่าวสามารถคาดการณ์ได้อย่างสมเหตุสมผลว่าจะมีผลกระทบในทางลบมากกว่าผลประโยชน์ต่อส่วนได้เสียสาธารณะจากการสื่อสารดังกล่าว

ข้าพเจ้าเป็นผู้รับผิดชอบงานสอบบัญชีและการนำเสนอรายงานฉบับนี้



นางขวัญใจ เกียรติกังวาลไกล

ผู้สอบบัญชีรับอนุญาต เลขที่ 5875

บริษัท เน็คเซีย เอเอสวี (ประเทศไทย) จำกัด

(เดิมชื่อ บริษัท เอเอสวี แอนด์ แอสโซซิเอทส์ จำกัด)

กรุงเทพมหานคร

13 มกราคม 2568

กองทุนเปิด แอล เอช พร็อพเพอร์ตี้ อินฟรา เฟลิกซ์เบิล A

งบแสดงฐานะการเงิน

ณ วันที่ 31 ตุลาคม 2567

หน่วย : บาท

	หมายเหตุ	2567	2566
สินทรัพย์			
เงินลงทุนแสดงด้วยมูลค่ายุติธรรม	4.2, 5, 7	907,316,541.31	1,056,017,977.71
เงินฝากธนาคาร		47,822,182.06	156,884,714.10
เงินปันผลและดอกเบี้ยค้างรับ		3,182,196.32	1,580,070.67
ลูกหนี้จากการขายเงินลงทุน		14,078,795.40	10,996,620.42
สินทรัพย์ตราสารอนุพันธ์	8	2,123,537.52	3,317,822.30
รวมสินทรัพย์		974,523,252.61	1,228,797,205.20
หนี้สิน			
หนี้สินตราสารอนุพันธ์	8	766,212.34	4,076,679.00
เจ้าหนี้จากการซื้อเงินลงทุน		8,192,874.14	-
เจ้าหนี้จากการรับซื้อคืนหน่วยลงทุน		3,605,390.58	580,944.98
ค่าใช้จ่ายค้างจ่าย	7	1,470,774.65	1,904,409.05
หนี้สินอื่น		1,157,093.82	60,216.09
รวมหนี้สิน		15,192,345.53	6,622,249.12
สินทรัพย์สุทธิ		959,330,907.08	1,222,174,956.08
สินทรัพย์สุทธิ :			
ทุนที่ได้รับจากผู้ถือหน่วยลงทุน		1,228,605,524.41	1,651,650,335.77
กำไร(ขาดทุน)สะสม			
บัญชีปรับสมดุล		681,841,539.17	593,024,918.30
ขาดทุนสะสมจากการดำเนินงาน		(951,116,156.50)	(1,022,500,297.99)
สินทรัพย์สุทธิ	9	959,330,907.08	1,222,174,956.08

(นางสาวศศิวิณี กฤษณะสมิต)
ผู้ช่วยกรรมการผู้อำนวยการสายปฏิบัติการ

(นางนฤมล เส้นทอง)
ผู้อำนวยการฝ่ายบัญชีกองทุน

หมายเหตุประกอบงบการเงินเป็นส่วนหนึ่งของงบการเงินนี้

กองทุนเปิด แอล เอช พร็อพเพอร์ตี้ อินฟรา เฟล็กซิเบิล A
 งบประมาณรายละเอียดเงินลงทุน
 ณ วันที่ 31 ตุลาคม 2567

หน่วย : บาท

การแสดงรายละเอียดเงินลงทุนใช้การจัดกลุ่มตามประเภทของเงินลงทุน

ชื่อหลักทรัพย์	ชื่อย่อหลักทรัพย์	จำนวนหน่วย	มูลค่ายุติธรรม	ร้อยละของ มูลค่าเงินลงทุน
เงินลงทุนในกองทุนรวมต่างประเทศ				
LINK REIT	823 HK	82,000,0000	12,904,514.25	1.42
Centurion Corp Ltd	CENT SP	1,149,100,0000	24,795,284.97	2.73
CAPITALAND INTEGRATED COMMERCIAL TRUST	CICT SP	772,492,0000	39,847,394.58	4.39
CAPLAND ASCENDAS REIT	CLAR SP	623,410,0000	42,823,347.67	4.72
CAPITALAND INDIA TRUST	CLINT SP	187,000,0000	5,205,023.26	0.57
FRASERS CENTREPIONT TRUST	FCT SP	450,000,0000	25,740,388.80	2.84
FRASERS LOGISTICS & INDUSTRIAL	FLT SP	1,128,700,0000	30,840,177.79	3.40
KEPPEL DC REIT	KDCREIT SP	846,000,0000	49,472,107.97	5.45
MAPLETREE INDUSTRIAL TRUST	MINT SP	645,326,0000	39,549,862.24	4.36
MAPLETREE LOGISTICS TRUST	MLT SP	833,015,0000	28,291,699.27	3.12
Mapletree Pan Asia Commercial	MPACT SP	539,802,0000	18,057,613.59	1.99
PARKWAYLIFE REAL ESTATE INVESTMENT	PREIT SP	187,200,0000	18,069,752.94	1.99
GOODMAN GROUP	GMG AU	16,700,0000	13,564,149.62	1.49
Arena REIT	ARF AU	80,000,0000	7,111,398.16	0.78
Arista Networks Inc.	ANET US	1,400,0000	18,708,782.40	2.06
CBRE Group Inc.	CBRE US	3,500,0000	15,593,014.22	1.72
PulteGroup Inc	PHM US	5,300,0000	23,297,495.99	2.57
Highwoods Properties Inc	HIW US	5,000,0000	5,784,064.40	0.64
Iron Mountain Inc	IRM US	8,050,0000	34,674,082.49	3.82
Welltower Inc.(U.S.)	WELL US	5,000,0000	23,360,668.50	2.57
รวมเงินลงทุนในกองทุนรวมต่างประเทศ			477,690,823.11	52.63
หลักทรัพย์จดทะเบียน				
เทคโนโลยีสารสนเทศและการสื่อสาร				
กองทุนรวมโครงสร้างพื้นฐานโทรคมนาคม ดิจิทัล	DIF	2,800,000,0000	26,180,000.00	2.89
กองทุนรวมอสังหาริมทรัพย์และกองทรัสต์เพื่อการลงทุนในอสังหาริมทรัพย์				
ทรัสต์เพื่อการลงทุนในสิทธิการเช่าอสังหาริมทรัพย์ CPN รีเทล โกรท	CPNREIT	6,268,000,0000	75,842,800.00	8.36
ทรัสต์เพื่อการลงทุนในอสังหาริมทรัพย์และสิทธิการเช่าอสังหาริมทรัพย์เพื่ออุตสาหกรรม เฟรเซอร์ส พร็อพเพอร์ตี้	FTREIT	6,841,826,0000	73,207,538.20	8.07
ทรัสต์เพื่อการลงทุนในอสังหาริมทรัพย์อิมแพ็คโกรท	IMPACT	2,220,000,0000	25,974,000.00	2.86
ทรัสต์เพื่อการลงทุนในสิทธิการเช่าอสังหาริมทรัพย์ไอเน็ต	INETREIT	1,200,000,0000	10,320,000.00	1.14
ทรัสต์เพื่อการลงทุนในสิทธิการเช่าอสังหาริมทรัพย์ แอล เอช โฮเทล	LHHOTEL	3,819,100,0000	48,502,570.00	5.35
กองทุนรวมอสังหาริมทรัพย์และสิทธิการเช่าโลดส์สรีเทล โกรท	LPF	5,452,600,0000	71,974,320.00	7.93
กองทุนรวมสิทธิการเช่าอสังหาริมทรัพย์สนามบินสมุย	SPF	8,585,500,0000	-	-
ทรัสต์เพื่อการลงทุนในอสังหาริมทรัพย์และสิทธิการเช่าดับบลิวเอชเอ พรีเมียม โกรท	WHART	7,088,300,0000	73,009,490.00	8.05
ขนส่งและโลจิสติกส์				
กองทุนรวมโครงสร้างพื้นฐานระบบขนส่งมวลชนทางราง บีทีเอสโกรท	BTSGIF	3,000,000,0000	9,780,000.00	1.08
กองทุนรวมโครงสร้างพื้นฐานเพื่ออนาคตประเทศไทย	TFFIF	2,300,000,0000	14,835,000.00	1.64
รวมหลักทรัพย์จดทะเบียน			429,625,718.20	47.37
รวมเงินลงทุน			907,316,541.31	100.00

หมายเหตุประกอบงบการเงินเป็นส่วนหนึ่งของงบการเงินนี้

กองทุนเปิด แอล เอช พร็อพเพอร์ตี้ อินฟรา เฟลิกซิเบิล A

งบประกอบรายละเอียดเงินลงทุน

ณ วันที่ 31 ตุลาคม 2566

หน่วย : บาท

การแสดงรายละเอียดเงินลงทุนใช้การจัดกลุ่มตามประเภทของเงินลงทุน

ร้อยละของ

มูลค่าเงินลงทุน

ชื่อหลักทรัพย์	ชื่อย่อหลักทรัพย์	จำนวนหน่วย	มูลค่ายุติธรรม	มูลค่าเงินลงทุน
เงินลงทุนในกองทุนรวมต่างประเทศ				
NIPPON PROLOGIS REIT INC	3283 JP	210,0000	13,466,234.88	1.27
LASALLE LOGIPOINT REIT	3466 JP	1,050,0000	37,122,321.60	3.52
MITSUI FUDOSAN LOGISTICS PARK INC	3471 JP	239,0000	26,027,730.96	2.46
CRE Logistics REIT Inc	3487 JP	450,0000	17,068,968.00	1.62
CDL HOSPITALITY TRUSTS	CDREIT SP	315,400,0000	8,055,775.85	0.76
CAPITALAND INTEGRATED COMMERCIAL TRUST	CICT SP	1,484,800,0000	68,810,478.39	6.52
CAPLAND ASCENDAS REIT	CLAR SP	923,010,0000	63,190,778.34	5.98
CAPITALAND ASCOTT TRUST	CLAS SP	1,898,200,0000	44,984,037.13	4.26
CAPITALAND CHINA TRUST	CLCT SP	150,0000	3,120.27	-
CAPITALAND INDIA TRUST	CLINT SP	154,0000	3,892.83	-
FRASERS CENTREPIONT TRUST	FCT SP	679,000,0000	37,009,572.64	3.50
Far East Hospitality Trust	FEHT SP	2,500,000,0000	38,838,815.00	3.68
FRASERS LOGISTICS & INDUSTRIAL	FLT SP	1,357,200,0000	37,166,455.12	3.52
KEPPEL DC REIT	KDCREIT SP	1,339,500,0000	59,607,838.41	5.64
MAPLETREE INDUSTRIAL TRUST	MINT SP	1,091,326,0000	61,782,704.09	5.85
MAPLETREE LOGISTICS TRUST	MLT SP	1,512,615,0000	58,549,027.80	5.54
Mapletree Pan Asia Commercial	MPACT SP	1,231,802,0000	43,138,644.67	4.09
PARAGON REIT	PGNREIT SP	255,000,0000	5,338,033.07	0.51
PARKWAYLIFE REAL ESTATE INVESTMENT	PREIT SP	226,700,0000	20,056,943.36	1.90
AIMS APAC REIT	AAREIT SP	232,200,0000	7,336,981.30	0.69
รวมเงินลงทุนในกองทุนรวมต่างประเทศ			647,558,353.71	61.31
หลักทรัพย์จดทะเบียน				
เทคโนโลยีสารสนเทศและการสื่อสาร				
กองทุนรวมโครงสร้างพื้นฐานโทรคมนาคม ดิจิทัล	DIF	1,413,000,0000	11,374,650.00	1.08
กองทุนรวมอสังหาริมทรัพย์และทรัสต์เพื่อการลงทุนในอสังหาริมทรัพย์				
ทรัสต์เพื่อการลงทุนในสิทธิการเช่าอสังหาริมทรัพย์ อัลโล	ALLY	2,033,600,0000	11,286,480.00	1.07
ทรัสต์เพื่อการลงทุนในสิทธิการเช่าอสังหาริมทรัพย์สนามบินการบินกรุงเทพ	BAREIT	2,496,700,0000	20,472,940.00	1.94
ทรัสต์เพื่อการลงทุนในสิทธิการเช่าอสังหาริมทรัพย์ CPN รีเทล โกรท	CPNREIT	3,486,800,0000	33,124,600.00	3.14
ทรัสต์เพื่อการลงทุนในอสังหาริมทรัพย์และสิทธิการเช่าอสังหาริมทรัพย์เพื่ออุตสาหกรรม เฟรเซอร์ส พร็อพเพอร์ตี้	FTREIT	7,745,212,0000	74,354,035.20	7.04
ทรัสต์เพื่อการลงทุนในอสังหาริมทรัพย์อิมแพ็คโกรท	IMPACT	2,874,200,0000	35,927,500.00	3.40
ทรัสต์เพื่อการลงทุนในสิทธิการเช่าอสังหาริมทรัพย์ไอเน็ต	INETREIT	660,000,0000	5,610,000.00	0.53
ทรัสต์เพื่อการลงทุนในสิทธิการเช่าอสังหาริมทรัพย์ แอล เอช ไฮเทล	LHHOTEL	2,889,100,0000	29,179,910.00	2.76
ทรัสต์เพื่อการลงทุนในสิทธิการเช่าอสังหาริมทรัพย์ แอล เอช ไฮเทล-อาร์	LHHOTEL-R	980,000,0000	9,898,000.00	0.94
ทรัสต์เพื่อการลงทุนในสิทธิการเช่าอสังหาริมทรัพย์ แอล เอช ซุปเปอร์ เซ็นเตอร์	LHSC	1,663,700,0000	15,971,520.00	1.51
กองทุนรวมอสังหาริมทรัพย์และสิทธิการเช่าโลดส์รีเทล โกรท	LPF	6,288,800,0000	72,321,200.00	6.85
กองทุนรวมสิทธิการเช่าอสังหาริมทรัพย์สนามบินสมุย	SPF	8,585,500,0000	-	-
ทรัสต์เพื่อการลงทุนในอสังหาริมทรัพย์และสิทธิการเช่าดับบลิวเอชเอ พรีเมียม โกรท	WHART	8,571,096,0000	77,568,418.80	7.35
ขนส่งและโลจิสติกส์				
กองทุนรวมโครงสร้างพื้นฐานเพื่ออนาคตประเทศไทย	TFFIF	1,879,400,0000	11,370,370.00	1.08
รวมหลักทรัพย์จดทะเบียน			408,459,624.00	38.69
รวมเงินลงทุน			1,056,017,977.71	100.00

หมายเหตุประกอบงบการเงินเป็นส่วนหนึ่งของงบการเงินนี้

กองทุนเปิด แอล เอช พร็อพเพอร์ตี้ อินฟรา เฟล็กซิเบิล A
งบกำไรขาดทุนเบ็ดเสร็จ
สำหรับปีสิ้นสุดวันที่ 31 ตุลาคม 2567

	หมายเหตุ	2567	หน่วย : บาท 2566
รายได้			
รายได้เงินปันผล		63,716,764.47	77,953,351.46
รายได้ดอกเบี้ย		325,364.99	231,827.15
รายได้อื่น		366,390.00	-
รวมรายได้		64,408,519.46	78,185,178.61
ค่าใช้จ่าย			
ค่าธรรมเนียมการจัดการ	6, 7	14,506,767.63	21,010,706.18
ค่าธรรมเนียมผู้ดูแลผลประโยชน์	6	348,162.59	504,257.05
ค่าธรรมเนียมนายทะเบียน	6, 7	2,912,959.07	4,218,949.62
ค่าธรรมเนียมวิชาชีพ		64,000.00	65,000.00
ค่าธรรมเนียมการซื้อขายหลักทรัพย์		7,255,839.76	6,712,846.44
ค่าใช้จ่ายในการดำเนินโครงการ		1,082,279.11	121,969.43
รวมค่าใช้จ่าย		26,170,008.16	32,633,728.72
รายได้สุทธิ		38,238,511.30	45,551,449.89
รายการกำไร(ขาดทุน)สุทธิจากเงินลงทุน			
รายการขาดทุนสุทธิที่เกิดขึ้นจากเงินลงทุน		(190,464,660.11)	(220,683,231.45)
รายการขาดทุนสุทธิจากอัตราแลกเปลี่ยน		(41,060,370.41)	(51,847,366.28)
รายการกำไรสุทธิที่เกิดขึ้นจากตราสารอนุพันธ์		18,673,360.00	1,609,380.00
รายการกำไรสุทธิที่ยังไม่เกิดขึ้นจากเงินลงทุน		261,845,106.49	55,512,874.11
รายการกำไรสุทธิที่ยังไม่เกิดขึ้นจากตราสารอนุพันธ์		2,116,181.88	17,379,025.05
รวมรายการกำไร(ขาดทุน)สุทธิจากเงินลงทุน		51,109,617.85	(198,029,318.57)
การเพิ่มขึ้น(ลดลง)ในสินทรัพย์สุทธิจากการดำเนินงานก่อนภาษีเงินได้		89,348,129.15	(152,477,868.68)
หัก ภาษีเงินได้		(20,953.80)	(34,774.08)
การเพิ่มขึ้น(ลดลง)ในสินทรัพย์สุทธิจากการดำเนินงานหลังหักภาษีเงินได้		89,327,175.35	(152,512,642.76)

หมายเหตุประกอบงบการเงินเป็นส่วนหนึ่งของงบการเงินนี้

กองทุนเปิด แอล เอช พร็อพเพอร์ตี้ อินฟรา เฟล็กซิเบิล A
งบแสดงการเปลี่ยนแปลงสินทรัพย์สุทธิ
สำหรับปีสิ้นสุดวันที่ 31 ตุลาคม 2567

		หน่วย : บาท	
	หมายเหตุ	2567	2566
การเพิ่มขึ้น(ลดลง)สุทธิของสินทรัพย์สุทธิจาก			
การดำเนินงาน		89,327,175.35	(152,512,642.76)
การแบ่งปันส่วนทุนให้ผู้ถือส่วนได้เสีย	10	(17,943,033.86)	(28,218,133.85)
การเพิ่มขึ้นของทุนที่ได้รับจากผู้ถือหน่วยลงทุนในระหว่างปี		9,683,773.20	321,699,682.74
การลดลงของทุนที่ได้รับจากผู้ถือหน่วยลงทุนในระหว่างปี		(343,911,963.69)	(567,082,395.90)
การลดลงของสินทรัพย์สุทธิในระหว่างปี		(262,844,049.00)	(426,113,489.77)
สินทรัพย์สุทธิ ณ วันต้นปี		1,222,174,956.08	1,648,288,445.85
สินทรัพย์สุทธิ ณ วันปลายปี		959,330,907.08	1,222,174,956.08
หน่วย : หน่วย			
		2567	2566
การเปลี่ยนแปลงของจำนวนหน่วยลงทุน (มูลค่าหน่วยละ 10 บาท)			
หน่วยลงทุน ณ วันต้นปี		165,165,033.5588	195,307,508.2982
บวก หน่วยลงทุนที่ขายในระหว่างปี		1,131,409.0718	36,525,166.2436
หัก หน่วยลงทุนที่รับซื้อคืนในระหว่างปี		(43,435,890.2122)	(66,667,640.9830)
หน่วยลงทุน ณ วันปลายปี		122,860,552.4184	165,165,033.5588

หมายเหตุประกอบงบการเงินเป็นส่วนหนึ่งของงบการเงินนี้

กองทุนเปิด แอล เอช พร็อพเพอร์ตี้ อินฟรา เฟล็กซิเบิล A

หมายเหตุประกอบงบการเงิน

สำหรับปีสิ้นสุดวันที่ 31 ตุลาคม 2567

หน่วย : บาท

1. ลักษณะของกองทุนเปิด แอล เอช พร็อพเพอร์ตี้ อินฟรา เฟล็กซิเบิล A

กองทุนเปิด แอล เอช พร็อพเพอร์ตี้ อินฟรา เฟล็กซิเบิล A (“กองทุนฯ”) เป็นกองทุนรวมหน่วยลงทุน ที่เน้นลงทุนในกลุ่มอุตสาหกรรมอสังหาริมทรัพย์ และมีการกระจายการลงทุนน้อยกว่าเกณฑ์มาตรฐาน (Specific fund) ซึ่งจัดทะเบียนเป็นกองทุนร่วมกับสำนักงานคณะกรรมการกำกับหลักทรัพย์และตลาดหลักทรัพย์ (“ก.ล.ต.”) เมื่อวันที่ 23 พฤศจิกายน 2559 มีเงินทุนจดทะเบียน 1,141.68 ล้านบาท (แบ่งเป็น 114,168,410.5580 หน่วย มูลค่าหน่วยละ 10 บาท) ไม่มีกำหนดระยะเวลาสิ้นสุดโครงการ

เมื่อวันที่ 24 พฤศจิกายน 2559 กองทุนฯ ได้จัดทะเบียนเพิ่มทุนโครงการจำนวน 1,000 ล้านบาท (แบ่งเป็น 100,000,000.0000 หน่วย มูลค่าหน่วยละ 10 บาท) รวมมูลค่าโครงการ 2,141.68 ล้านบาท (แบ่งเป็น 214,168,410.5580 หน่วย มูลค่าหน่วยละ 10 บาท)

เมื่อวันที่ 4 มิถุนายน 2562 กองทุนฯ ได้จัดทะเบียนเพิ่มทุนโครงการจำนวน 1,000 ล้านบาท (แบ่งเป็น 100,000,000.0000 หน่วย มูลค่าหน่วยละ 10 บาท) รวมมูลค่าโครงการ 3,141.68 ล้านบาท (แบ่งเป็น 314,168,410.5580 หน่วย มูลค่าหน่วยละ 10 บาท)

เมื่อวันที่ 7 สิงหาคม 2562 กองทุนฯ ได้จัดทะเบียนเพิ่มทุนโครงการจำนวน 2,000 ล้านบาท (แบ่งเป็น 200,000,000.0000 หน่วย มูลค่าหน่วยละ 10 บาท) รวมมูลค่าโครงการ 5,141.68 ล้านบาท (แบ่งเป็น 514,168,410.5580 หน่วย มูลค่าหน่วยละ 10 บาท)

เมื่อวันที่ 30 มกราคม 2563 กองทุนฯ ได้จัดทะเบียนเพิ่มทุนโครงการจำนวน 1,000 ล้านบาท (แบ่งเป็น 100,000,000.0000 หน่วย มูลค่าหน่วยละ 10 บาท) รวมมูลค่าโครงการ 6,141.68 ล้านบาท (แบ่งเป็น 614,168,410.5580 หน่วย มูลค่าหน่วยละ 10 บาท)

กองทุนฯ จัดการโดย บริษัทหลักทรัพย์จัดการกองทุน แลนด์ แอนด์ เฮ้าส์ จำกัด (“บริษัทจัดการ”) เป็นผู้จัดการกองทุนและนายทะเบียนหน่วยลงทุน โดยมีธนาคารไทยพาณิชย์ จำกัด (มหาชน) เป็นผู้ดูแลผลประโยชน์

เมื่อวันที่ 22 มีนาคม 2564 กองทุนฯ ได้รับความเห็นชอบให้แก้ไขเพิ่มเติมโครงการจัดการ เพื่อเพิ่มทางเลือกให้กับผู้ถือหน่วยลงทุนสามารถเลือกลงทุนตามชนิดหน่วยลงทุนที่ต้องการ โดยมีการแบ่งชนิดของหน่วยลงทุนจาก 5 ชนิด เป็น 6 ชนิด ดังนี้

- ชนิดสะสมมูลค่า (LHPROPIA-A)
- ชนิดจ่ายเงินปันผล (LHPROPIA-D)
- ชนิดเพื่อการออมและสะสมมูลค่า (LHPROPIA-ASSF)
- ชนิดเพื่อการออมและจ่ายเงินปันผล (LHPROPIA-DSSF)
- ชนิดผู้ถือหน่วยลงทุนกองทุนภายใต้การบริหารจัดการ (LHPROPIA-L) (ยังไม่เปิดให้บริการ)
- ชนิดช่องทางอิเล็กทรอนิกส์ (LHPROPIA-E)

กองทุนเปิด แอล เอช พร็อพเพอร์ตี้ อินฟรา เฟล็กซิเบิล A

หมายเหตุประกอบงบการเงิน

สำหรับปีสิ้นสุดวันที่ 31 ตุลาคม 2567

หน่วย : บาท

กองทุนฯ มีนโยบายลงทุนในหลักทรัพย์หรือตราสารในกลุ่มอุตสาหกรรมอสังหาริมทรัพย์ (Property Sector Fund) ที่จดทะเบียนทั้งในประเทศ ประเทศอื่นในเอเชีย และประเทศออสเตรเลีย โดยเฉลี่ยในรอบปีบัญชีไม่น้อยกว่าร้อยละ 80 ของมูลค่าทรัพย์สินสุทธิของกองทุนรวม โดยแบ่งสัดส่วนการลงทุนดังนี้ 1) หน่วยลงทุนของกองทุนรวมอสังหาริมทรัพย์ หน่วยทรัสต์ของทรัสต์เพื่อการลงทุนในอสังหาริมทรัพย์ หน่วยลงทุนของกองทุนรวมโครงสร้างพื้นฐาน ตราสารของกองทุนอสังหาริมทรัพย์ต่างประเทศ หน่วยของกองทุนโครงสร้างพื้นฐานที่เป็นกองทุนโครงสร้างพื้นฐานต่างประเทศ และหน่วยลงทุนของกองทุน Exchange Traded Fund ที่เน้นลงทุนในตราสารของกองทุนอสังหาริมทรัพย์ (REITs ETF) โดยเฉลี่ยในรอบปีบัญชีไม่น้อยกว่าร้อยละ 65 ของมูลค่าทรัพย์สินสุทธิของกองทุน 2) ส่วนที่เหลืออาจลงทุนในหุ้นกลุ่มอุตสาหกรรมอสังหาริมทรัพย์ รวมถึงตราสารทุนอื่นใดที่ให้สิทธิในการได้มาหรือที่มีผลตอบแทนอ้างอิงกับตราสาร หน่วยลงทุนและหุ้นดังกล่าวข้างต้นหรือกลุ่มของตราสาร หน่วยลงทุน และหุ้นดังกล่าวข้างต้น กองทุนอาจพิจารณาลงทุนในหลักทรัพย์หรือทรัพย์สินอื่นตามที่ระบุไว้ในโครงการหรือตามที่คณะกรรมการ ก.ล.ด. หรือสำนักงานคณะกรรมการ ก.ล.ด. ประกาศกำหนด ทั้งนี้ กองทุนสามารถลงทุนในต่างประเทศได้ไม่เกินร้อยละ 79 ของมูลค่าทรัพย์สินสุทธิของกองทุน

กองทุนฯ อาจพิจารณาลงทุนในหรือมีไว้ซึ่งสัญญาซื้อขายล่วงหน้า (Derivatives) โดยมีวัตถุประสงค์เพื่อป้องกันความเสี่ยง (Hedging)

กองทุนฯ มีนโยบายจ่ายเงินปันผลแก่ผู้ถือหน่วยลงทุนชนิดจ่ายเงินปันผล (LHPROPIA-D) ชนิดเพื่อการออมและจ่ายเงินปันผล (LHPROPIA-DSSF) ชนิดผู้ถือหน่วยลงทุนกองทุนภายใต้การบริหารจัดการ (LHPROPIA-L) และชนิดช่องทางอิเล็กทรอนิกส์ (LHPROPIA-E) ตามหลักเกณฑ์และวิธีการที่กำหนดในหนังสือชี้ชวน

กองทุนฯ มีนโยบายไม่จ่ายเงินปันผลแก่ผู้ถือหน่วยลงทุนชนิดสะสมมูลค่า (LHPROPIA-A) และชนิดเพื่อการออมและสะสมมูลค่า (LHPROPIA-ASSF)

2. หลักเกณฑ์ในการจัดหางบการเงิน

2.1 งบการเงินนี้ได้จัดทำขึ้นตามแนวปฏิบัติทางบัญชีว่าด้วยการบัญชีสำหรับกองทุนรวมและกองทุนสำรองเลี้ยงชีพ ที่สมาคมบริษัทจัดการลงทุนกำหนดโดยได้รับความเห็นชอบจากสำนักงานคณะกรรมการกำกับหลักทรัพย์และตลาดหลักทรัพย์ ส่วนเรื่องที่ไม่ได้กำหนดไว้ กองทุนฯ ปฏิบัติตามมาตรฐานการรายงานทางการเงินที่ออกโดยสภาวิชาชีพบัญชีที่มีผลบังคับใช้ในรอบระยะเวลาบัญชีของงบการเงิน

2.2 งบการเงินนี้ได้จัดทำขึ้นโดยใช้เกณฑ์ราคาทุนเดิมเว้นแต่จะได้เปิดเผยเป็นอย่างอื่นในนโยบายการบัญชี

2.3 การใช้ประมาณการทางบัญชี

ในการจัดหางบการเงินให้เป็นไปตามมาตรฐานการบัญชีและมาตรฐานการรายงานทางการเงิน ผู้บริหารต้องใช้การประมาณและข้อสมมติฐานหลายประการซึ่งมีผลกระทบต่อข้อกำหนดนโยบายและการรายงานจำนวนเงินที่เกี่ยวกับสินทรัพย์ หนี้สิน รายได้ และค่าใช้จ่ายที่เกิดขึ้นจริงจึงแตกต่างจากที่ประมาณการไว้

ประมาณการและข้อสมมติฐานที่ใช้ในการจัดหางบการเงินจะได้รับการทบทวนอย่างต่อเนื่อง การปรับประมาณการทางบัญชีจะบันทึกในงวดบัญชีที่ประมาณการดังกล่าวได้รับการทบทวนและในอนาคตที่ได้รับผลกระทบ

กองทุนเปิด แอล เอช พร็อพเพอร์ตี้ อินฟรา เฟล็กซิเบิล A

หมายเหตุประกอบงบการเงิน

สำหรับปีสิ้นสุดวันที่ 31 ตุลาคม 2567

หน่วย : บาท

3. มาตรฐานการรายงานทางการเงินใหม่

มาตรฐานการรายงานทางการเงินที่เริ่มมีผลบังคับในปีปัจจุบันและที่จะมีผลบังคับในอนาคตมีรายละเอียดดังนี้

3.1 มาตรฐานการรายงานทางการเงินที่เริ่มมีผลบังคับใช้ในปีปัจจุบัน

มาตรฐานการรายงานทางการเงินใหม่และมาตรฐานการรายงานทางการเงินที่มีการปรับปรุงที่ออกโดยสภาวิชาชีพบัญชี ซึ่งมีผลบังคับใช้สำหรับรอบระยะเวลาบัญชีที่เริ่มในหรือหลังวันที่ 1 มกราคม 2566 ไม่มีผลกระทบอย่างเป็นทางการเป็นสาระสำคัญต่องบการเงินของกองทุนฯ

3.2 มาตรฐานการรายงานทางการเงินใหม่ที่ยังไม่มีผลบังคับใช้

นอกเหนือจากมาตรฐานการรายงานทางการเงินที่ออกและปรับปรุงใหม่ข้างต้น สภาวิชาชีพบัญชีได้ประกาศใช้มาตรฐานการรายงานทางการเงินฉบับอื่น ๆ ซึ่งมีผลบังคับใช้สำหรับรอบระยะเวลาบัญชีที่เริ่มในหรือหลังวันที่ 1 มกราคม 2567 ฝ่ายบริหารของกองทุนฯ ได้ประเมินแล้วเห็นว่ามาตรฐานการรายงานทางการเงินข้างต้นจะไม่มีผลกระทบอย่างเป็นทางการเป็นสาระสำคัญต่องบการเงินสำหรับปีที่เริ่มใช้มาตรฐานการบัญชีดังกล่าว

4. นโยบายการบัญชีที่สำคัญ

4.1 การรับรู้รายได้และค่าใช้จ่าย

- เงินปันผลรับ รับรู้เป็นรายได้ตั้งแต่วันที่ประกาศจ่ายและมีสิทธิที่จะได้รับ
- ดอกเบี้ยรับ รับรู้เป็นรายได้ตามระยะเวลาที่พึงได้รับโดยคำนึงถึงผลตอบแทนที่แท้จริง
- กำไรหรือขาดทุนที่เกิดขึ้นจากการจำหน่ายเงินลงทุนรับรู้เป็นรายได้หรือค่าใช้จ่าย ณ วันที่จำหน่ายเงินลงทุน
- ค่าใช้จ่ายรับรู้ตามเกณฑ์คงค้าง

4.2 เงินลงทุนและการวัดค่าเงินลงทุน

- กองทุนวัดมูลค่าเริ่มแรกด้วยมูลค่ายุติธรรม โดยต้นทุนในการทำรายการซึ่งเกี่ยวข้องโดยตรงกับการได้มาของเงินลงทุนนั้น ให้รับรู้ในกำไรหรือขาดทุนทันทีเมื่อเกิดขึ้น
- เงินลงทุนในหน่วยลงทุนที่เสนอขายในต่างประเทศ แสดงด้วยมูลค่ายุติธรรมโดยใช้ราคาซื้อขายครั้งล่าสุดของวันที่วัดค่าเงินลงทุน
- หลักทรัพย์ที่เป็นตราสารทุนที่มีตลาดซื้อขายคล่องรองรับ แสดงด้วยมูลค่ายุติธรรมโดยใช้ราคาปิดในตลาดหลักทรัพย์แห่งประเทศไทยของวันที่วัดค่าเงินลงทุน
- กำไร(ขาดทุน)สุทธิที่ยังไม่เกิดขึ้นจากการปรับมูลค่าเงินลงทุนให้เป็นมูลค่ายุติธรรมจะรับรู้ในงบกำไรขาดทุนเบ็ดเสร็จ ณ วันที่วัดค่าเงินลงทุน
- ราคาทุนของเงินลงทุนที่จำหน่ายใช้วิธีถัวเฉลี่ยถ่วงน้ำหนัก

กองทุนเปิด แอล เอช พร็อพเพอร์ตี้ อินฟรา เฟล็กซ์ิเบิล A

หมายเหตุประกอบงบการเงิน

สำหรับปีสิ้นสุดวันที่ 31 ตุลาคม 2567

หน่วย : บาท

4.3 ตราสารอนุพันธ์ทางการเงิน

กองทุนฯ มีนโยบายป้องกันความเสี่ยงเกี่ยวกับอัตราแลกเปลี่ยนสำหรับสินทรัพย์ที่เป็นเงินตราต่างประเทศ โดยการทำสัญญาซื้อขายเงินตราต่างประเทศล่วงหน้า (Forward exchange contracts (FX))

สินทรัพย์และหนี้สินของตราสารอนุพันธ์แสดงด้วยมูลค่ายุติธรรม ซึ่งคำนวณและวัดมูลค่ายุติธรรมโดยสถาบันการเงิน กำไร(ขาดทุน)จากการเปลี่ยนแปลงในมูลค่ายุติธรรมของตราสารอนุพันธ์จะรับรู้ในงบกำไรขาดทุนเบ็ดเสร็จ

4.4 บัญชีที่เป็นเงินตราต่างประเทศ

บัญชีที่เป็นเงินตราต่างประเทศ แปลงค่าเงินบาทโดยใช้อัตราแลกเปลี่ยน ณ วันเกิดรายการ สินทรัพย์และหนี้สินที่เป็นเงินตราต่างประเทศ ณ วันสิ้นปีแปลงค่าเงินบาท โดยใช้อัตราแลกเปลี่ยน ณ วันนั้น และสัญญาซื้อขายเงินตราต่างประเทศล่วงหน้า ณ วันที่เกิดรายการ แปลงค่าเงินบาทโดยใช้อัตราตามสัญญา ณ วันสิ้นปี กำไรหรือขาดทุนที่ยังไม่เกิดขึ้นจากสัญญาซื้อขายเงินตราต่างประเทศล่วงหน้าที่ยังไม่ครบกำหนดคำนวณโดยปรับสัญญาซื้อขายเงินตราต่างประเทศล่วงหน้าดังกล่าว ณ วันสิ้นปีจากอัตราตามสัญญา เป็นราคาตลาดของสัญญาซื้อขายล่วงหน้าที่มีอายุคงเหลือเช่นเดียวกัน โดยแสดงรวมในสินทรัพย์หรือหนี้สินตราสารอนุพันธ์ในงบแสดงฐานะการเงิน

กำไรหรือขาดทุนจากการแปลงค่าเงินตราต่างประเทศรับรู้เป็นรายได้หรือค่าใช้จ่ายในงบกำไรขาดทุนเบ็ดเสร็จ

4.5 การแบ่งปันส่วนทุนให้ผู้ถือหุ้นลงทุน

กองทุนฯ จะบันทึกลดกำไรสะสม ณ วันที่ประกาศจ่ายเงินปันผล

4.6 บัญชีปรับสมดุล

บัญชีปรับสมดุลถือเป็นส่วนหนึ่งของกำไรสะสม ซึ่งจะบันทึกเมื่อมีการขายหรือรับซื้อคืนหน่วยลงทุนของกองทุนฯ เพื่อให้ผู้ถือหุ้นลงทุนมีส่วนในสินทรัพย์สุทธิของกิจการลงทุนหรือได้รับส่วนแบ่งจากกิจการลงทุนเท่าเทียมกันไม่ว่าผู้ถือหุ้นลงทุนนั้นจะลงทุนหรือเลิกลงทุนในกิจการลงทุน ณ เวลาใด

4.7 ภาษีเงินได้

กองทุนมีหน้าที่เสียภาษีเงินได้นิติบุคคลเฉพาะเงินได้พึงประเมินตามมาตรา 40(4)(ก) แห่งประมวลรัษฎากรในอัตราร้อยละ 15 ของรายได้ก่อนหักรายจ่ายใด ๆ โดยมีผลบังคับใช้ตั้งแต่วันที่ 20 สิงหาคม 2562

กองทุนเปิด แอล เอช พร็อพเพอร์ตี้ อินฟรา เฟล็กซิเบิล A

หมายเหตุประกอบงบการเงิน

สำหรับปีสิ้นสุดวันที่ 31 ตุลาคม 2567

หน่วย : บาท

5. ข้อมูลเกี่ยวกับการซื้อขายเงินลงทุน

กองทุนฯ ได้ซื้อขายเงินลงทุนในระหว่างปีสรุปได้ดังนี้

	สำหรับปีสิ้นสุดวันที่ 31 ตุลาคม	
	2567	2566
ซื้อเงินลงทุน	2,499,830,076.68	1,810,384,719.27
ขายเงินลงทุน	2,751,868,538.74	1,971,081,789.08

6. ค่าใช้จ่าย

บริษัทหลักทรัพย์จัดการกองทุน แลนด์ แอนด์ เฮ้าส์ จำกัด เป็นผู้จัดการกองทุนฯ และนายทะเบียนหน่วยลงทุน โดยมีธนาคารไทยพาณิชย์ จำกัด (มหาชน) เป็นผู้ดูแลผลประโยชน์ของกองทุนฯ

ค่าธรรมเนียมการจัดการ ค่าธรรมเนียมผู้ดูแลผลประโยชน์ และค่าธรรมเนียมนายทะเบียน (ร้อยละต่อปีของมูลค่าทรัพย์สินทั้งหมดหักด้วยมูลค่าหนี้สินทั้งหมด ทั้งนี้ มูลค่าหนี้สินทั้งหมดไม่รวมค่าธรรมเนียมการจัดการ ค่าธรรมเนียมผู้ดูแลผลประโยชน์ และค่าธรรมเนียมนายทะเบียนหน่วยลงทุน ณ วันที่คำนวณ) ซึ่งสามารถสรุปได้ดังนี้ :-

ค่าใช้จ่าย	นโยบายการกำหนดราคา
ค่าธรรมเนียมการจัดการ	ไม่เกินร้อยละ 2.14 ต่อปี
ค่าธรรมเนียมผู้ดูแลผลประโยชน์	ไม่เกินร้อยละ 0.11 ต่อปี
ค่าธรรมเนียมนายทะเบียน	ไม่เกินร้อยละ 0.27 ต่อปี
ค่าธรรมเนียมดังกล่าวรวมภาษีมูลค่าเพิ่ม	

7. รายการบัญชีที่เกี่ยวข้องกัน

ในระหว่างปี กองทุนฯ มีรายการบัญชีที่สำคัญกับกิจการที่เกี่ยวข้องกัน รายการธุรกิจดังกล่าวเป็นไปตามเงื่อนไขทางการค้าและเกณฑ์ตามที่ตกลงกันระหว่างกองทุนฯ และกิจการที่เกี่ยวข้องกัน ซึ่งเป็นไปตามปกติธุรกิจ โดยสามารถสรุปได้ดังนี้

กิจการที่เกี่ยวข้องกัน ประกอบด้วย :-

ชื่อกิจการที่เกี่ยวข้องกัน	ลักษณะความสัมพันธ์
บริษัทหลักทรัพย์จัดการกองทุน แลนด์ แอนด์ เฮ้าส์ จำกัด	ผู้จัดการกองทุนและนายทะเบียนหน่วยลงทุน
บริษัทหลักทรัพย์ แลนด์ แอนด์ เฮ้าส์ จำกัด (มหาชน)	ผู้ถือหุ้นใหญ่ร่วมกัน
ทรัสต์เพื่อการลงทุนในสิทธิการเช่าอสังหาริมทรัพย์ แอล เอช ไฮเทล	กองทุนภายใต้การบริหารจัดการเดียวกัน
ทรัสต์เพื่อการลงทุนในสิทธิการเช่าอสังหาริมทรัพย์ แอล เอช ซ้อปปีง เซ็นเตอร์	กองทุนภายใต้การบริหารจัดการเดียวกัน

กองทุนเปิด แอล เอช พร็อพเพอร์ตี้ อินฟรา เฟล็กซิเบิล A

หมายเหตุประกอบงบการเงิน

สำหรับปีสิ้นสุดวันที่ 31 ตุลาคม 2567

หน่วย : บาท

รายการที่สำคัญสำหรับปีสิ้นสุดวันที่ 31 ตุลาคม 2567 และ 2566 มีดังต่อไปนี้

	นโยบายการกำหนดราคา	2567	2566
● บริษัทหลักทรัพย์จัดการกองทุน แลนด์ แอนด์ เฮ้าส์ จำกัด			
ค่าธรรมเนียมการจัดการ	ตามเกณฑ์ที่ระบุในหนังสือชี้ชวน	14,506,767.63	21,010,706.18
ค่าธรรมเนียมนายทะเบียน	ตามเกณฑ์ที่ระบุในหนังสือชี้ชวน	2,912,959.07	4,218,949.62
- ในฐานะผู้ค้าหลักทรัพย์			
ขายหลักทรัพย์	ราคาตลาด	-	6,800,000.00
● บริษัทหลักทรัพย์ แลนด์ แอนด์ เฮ้าส์ จำกัด (มหาชน)			
- ในฐานะผู้ค้าหลักทรัพย์			
ซื้อหลักทรัพย์	ราคาตลาด	32,212,620.94	23,789,085.00
ขายหลักทรัพย์	ราคาตลาด	68,853,205.24	30,838,008.60
ค่านายหน้า	ตามที่ระบุในสัญญา	162,210.65	87,676.49
● ทรัสต์เพื่อการลงทุนในสิทธิการเช่าอสังหาริมทรัพย์ แอล เอช โฮเทล			
- ในฐานะผู้ออกหลักทรัพย์			
ซื้อหลักทรัพย์	ราคาตลาด	27,882,848.83	17,387,710.00
ขายหลักทรัพย์	ราคาตลาด	25,909,405.36	729,358.70
เงินปันผล	ตามอัตราที่ประกาศจ่าย	2,815,808.00	4,191,483.00
● ทรัสต์เพื่อการลงทุนในสิทธิการเช่าอสังหาริมทรัพย์ แอล เอช ซ้อปิ้ง เซ็นเตอร์			
- ในฐานะผู้ออกหลักทรัพย์			
ขายหลักทรัพย์	ราคาตลาด	16,504,634.48	-
เงินปันผล	ตามอัตราที่ประกาศจ่าย	1,595,630.90	1,122,997.50

กองทุนเปิด แอล เอช พร็อพเพอร์ตี้ อินฟรา เฟลิกซ์เบิล A

หมายเหตุประกอบงบการเงิน

สำหรับปีสิ้นสุดวันที่ 31 ตุลาคม 2567

หน่วย : บาท

ณ วันที่ 31 ตุลาคม 2567 และ 2566 กองทุนฯ มียอดคงเหลือที่มีสาระสำคัญกับกิจการที่เกี่ยวข้องกัน ดังนี้

	2567	2566
● บริษัทหลักทรัพย์จัดการกองทุน แลนด์ แอนด์ เฮ้าส์ จำกัด		
ค่าธรรมเนียมการจัดการค้างจ่าย	1,136,245.39	1,482,817.27
ค่าธรรมเนียมนายทะเบียนค้างจ่าย	228,158.15	297,749.66
● ทรัสต์เพื่อการลงทุนในสิทธิการเช่าอสังหาริมทรัพย์ แอล เอช ไฮเทล		
หน่วยลงทุน	48,502,570.00	29,179,910.00
● ทรัสต์เพื่อการลงทุนในสิทธิการเช่าอสังหาริมทรัพย์ แอล เอช ไฮเทล - อาร์		
หน่วยลงทุน	-	9,898,000.00
● ทรัสต์เพื่อการลงทุนในสิทธิการเช่าอสังหาริมทรัพย์ แอล เอช ซ็อบปี้ง เซ็นเตอร์		
หน่วยลงทุน	-	15,971,520.00

8. อนุพันธ์ทางการเงินตามมูลค่ายุติธรรม

สัญญาอนุพันธ์ทางการเงินประกอบด้วยสัญญาซื้อขายเงินตราต่างประเทศล่วงหน้า โดยมีจำนวนเงินตามสัญญาและมูลค่ายุติธรรมดังต่อไปนี้

	จำนวนเงิน ตามสัญญา	ณ วันที่ 31 ตุลาคม 2567	
		มูลค่ายุติธรรม	
		สินทรัพย์	หนี้สิน
สัญญาซื้อขายเงินตราต่างประเทศล่วงหน้า	555,232,785.50	2,123,537.52	766,212.34
	จำนวนเงิน ตามสัญญา	ณ วันที่ 31 ตุลาคม 2566	
		มูลค่ายุติธรรม	
		สินทรัพย์	หนี้สิน
สัญญาซื้อขายเงินตราต่างประเทศล่วงหน้า	537,189,720.00	3,317,822.30	4,076,679.00

กองทุนเปิด แอล เอช พร็อพเพอร์ตี้ อินฟรา เฟล็กซ์เบิล A

หมายเหตุประกอบงบการเงิน

สำหรับปีสิ้นสุดวันที่ 31 ตุลาคม 2567

หน่วย : บาท

9. ประเภทหน่วยลงทุนที่ออกจำหน่าย

ประเภทผู้ถือหน่วยลงทุน	ณ วันที่ 31 ตุลาคม 2567		
	หน่วยลงทุน	มูลค่าสินทรัพย์	
	ณ วันปลายปี	สินทรัพย์สุทธิ	สุทธิต่อหน่วย
	(หน่วย)	(บาท)	(บาท)
ชนิดสะสมมูลค่า	3,005,543.0888	25,262,596.72	8.4053
ชนิดจ่ายเงินปันผล	119,265,070.0381	929,212,288.04	7.7911
ชนิดเพื่อการออมและสะสมมูลค่า	146,496.5677	1,224,417.58	8.3579
ชนิดเพื่อการออมและจ่ายเงินปันผล	285,350.5342	2,303,312.59	8.0718
ชนิดช่องทางอิเล็กทรอนิกส์	158,092.1896	1,328,292.15	8.4020

ประเภทผู้ถือหน่วยลงทุน	ณ วันที่ 31 ตุลาคม 2566		
	หน่วยลงทุน	มูลค่าสินทรัพย์	
	ณ วันปลายปี	สินทรัพย์สุทธิ	สุทธิต่อหน่วย
	(หน่วย)	(บาท)	(บาท)
ชนิดสะสมมูลค่า	3,560,936.9392	27,862,816.76	7.8245
ชนิดจ่ายเงินปันผล	160,909,461.1031	1,188,966,317.63	7.3890
ชนิดเพื่อการออมและสะสมมูลค่า	139,370.8520	1,084,381.30	7.7805
ชนิดเพื่อการออมและจ่ายเงินปันผล	265,396.6137	1,994,237.40	7.5141
ชนิดช่องทางอิเล็กทรอนิกส์	289,868.0508	2,267,202.99	7.8215

ปัจจุบันกองทุนนำเสนอหน่วยลงทุน 5 ชนิด ได้แก่ ชนิดสะสมมูลค่า (LHPROPIA-A) ชนิดจ่ายเงินปันผล (LHPROPIA-D) ชนิดเพื่อการออมและสะสมมูลค่า (LHPROPIA-ASSF) ชนิดเพื่อการออมและจ่ายเงินปันผล (LHPROPIA-DSSF) และชนิดช่องทางอิเล็กทรอนิกส์ (LHPROPIA-E) ความแตกต่างหลักระหว่างชนิดหน่วยลงทุน คือ

- ชนิดสะสมมูลค่า (LHPROPIA-A) ผู้ลงทุนประเภทบุคคลธรรมดาและ/หรือผู้ลงทุนนิติบุคคล/สถาบัน เปิดโอกาสให้ผู้ลงทุนรับรายได้จากส่วนต่างจากการลงทุน (Capital Gain) และสะสมผลประโยชน์จากการลงทุน (Total return)
- ชนิดจ่ายเงินปันผล (LHPROPIA-D) ผู้ลงทุนประเภทบุคคลธรรมดา และ/หรือนิติบุคคล/สถาบัน เปิดโอกาสให้ผู้ลงทุนรับรายได้สม่ำเสมอจากเงินปันผล รวมถึงมีสิทธิได้รับสิทธิพิเศษทางภาษี หากปฏิบัติเป็นไปตามเกณฑ์หรือเงื่อนไขที่กรมสรรพากรกำหนด

กองทุนเปิด แอล เอช พร็อพเพอร์ตี้ อินฟรา เฟล็กซิเบิล A

หมายเหตุประกอบงบการเงิน

สำหรับปีสิ้นสุดวันที่ 31 ตุลาคม 2567

หน่วย : บาท

- ชนิดเพื่อการออมและสะสมมูลค่า (LHPROPIA-ASSF) ผู้ลงทุนประเภทบุคคลธรรมดา เปิดโอกาสให้ผู้ลงทุนรับรายได้จากส่วนต่างจากการลงทุน (Capital Gain) และสะสมประโยชน์จากการลงทุน (Total return) รวมถึงได้รับสิทธิประโยชน์ทางภาษี หากปฏิบัติตามหลักเกณฑ์ วิธีการและเงื่อนไขที่กรมสรรพากรกำหนด และ/หรือกฎหมายที่เกี่ยวข้อง
- ชนิดเพื่อการออมและจ่ายเงินปันผล (LHPROPIA-DSSF) ผู้ลงทุนประเภทบุคคลธรรมดา เปิดโอกาสให้ผู้ลงทุนรับรายได้สม่ำเสมอจากเงินปันผล รวมถึงได้รับสิทธิประโยชน์ทางภาษี หากปฏิบัติเป็นไปตามเกณฑ์/เงื่อนไขที่กรมสรรพากรกำหนด และ/หรือกฎหมายที่เกี่ยวข้อง
- ชนิดช่องทางอิเล็กทรอนิกส์ (LHPROPIA-E) ผู้ลงทุนที่ทำรายการผ่านช่องทางอิเล็กทรอนิกส์ของบริษัทจัดการ รวมถึงกลุ่มผู้ลงทุนอื่นที่บริษัทจัดการประกาศเพิ่มเติมในอนาคต

การเพิ่มขึ้น(ลดลง)ในสินทรัพย์สุทธิจากการดำเนินงานในระหว่างปี แยกตามประเภทผู้ถือหน่วยลงทุน มีดังนี้

	สำหรับปีสิ้นสุดวันที่ 31 ตุลาคม	
	2567	2566
● ชนิดสะสมมูลค่า (LHPROPIA-A)	1,528,858.53	(1,836,724.62)
● ชนิดจ่ายเงินปันผล (LHPROPIA-D)	87,410,278.49	(150,029,710.26)
● ชนิดเพื่อการออมและสะสมมูลค่า (LHPROPIA-ASSF)	81,006.16	(130,346.03)
● ชนิดเพื่อการออมและจ่ายเงินปันผล (LHPROPIA-DSSF)	148,392.60	(244,781.98)
● ชนิดช่องทางอิเล็กทรอนิกส์ (LHPROPIA-E)	158,639.57	(271,079.87)
รวม	89,327,175.35	(152,512,642.76)

10. การแบ่งปันส่วนทุนให้ผู้ถือส่วนได้เสีย

ในระหว่างปีสิ้นสุดวันที่ 31 ตุลาคม 2567 และ 2566 กองทุนฯ ได้จ่ายเงินปันผลให้แก่ผู้ถือหน่วยลงทุนดังนี้ :-

วันที่ปิดสมุดทะเบียน	สำหรับรอบระยะเวลา	อัตราต่อหน่วย (บาท/หน่วย)	สำหรับปีสิ้นสุดวันที่ 31 ตุลาคม	
			2567	2566
17 กุมภาพันธ์ 2566	1 ธันวาคม 2565 - 31 มกราคม 2566	0.15	-	28,218,133.85
18 ตุลาคม 2567	1 สิงหาคม 2567 - 30 กันยายน 2567	0.15	17,943,033.86	-
		รวม	17,943,033.86	28,218,133.85

กองทุนเปิด แอล เอช พร็อพเพอร์ตี้ อินฟรา เฟล็กซิเบิล A

หมายเหตุประกอบงบการเงิน

สำหรับปีสิ้นสุดวันที่ 31 ตุลาคม 2567

หน่วย : บาท

11. การเปิดเผยข้อมูลสำหรับเครื่องมือทางการเงิน

11.1 การประมาณมูลค่ายุติธรรม

มูลค่ายุติธรรม หมายถึง ราคาที่จะได้รับจากการขายสินทรัพย์หรือเป็นราคาที่จะจ่ายเพื่อโอนหนี้สินให้ผู้อื่น โดยรายการดังกล่าวเป็นรายการที่เกิดขึ้นในสภาพปกติระหว่างผู้ซื้อและผู้ขาย ณ วันที่วัดมูลค่า กองทุนใช้ราคาเสนอซื้อขายในตลาดที่มีสภาพคล่องในการวัดมูลค่ายุติธรรมของสินทรัพย์และหนี้สินซึ่งแนวปฏิบัติทางการบัญชีที่เกี่ยวข้องกำหนดให้ต้องวัดมูลค่าด้วยมูลค่ายุติธรรม ยกเว้นในกรณีที่ไม่มีตลาดที่มีสภาพคล่องสำหรับสินทรัพย์หรือหนี้สินที่มีลักษณะเดียวกันหรือไม่สามารถหาราคาเสนอซื้อขายในตลาดที่มีสภาพคล่องได้ กองทุนจะประมาณมูลค่ายุติธรรมโดยใช้เทคนิคการประเมินมูลค่าที่เหมาะสมกับแต่ละสถานการณ์ และพยายามใช้ข้อมูลที่สามารถสังเกตได้ที่เกี่ยวข้องกับสินทรัพย์หรือหนี้สินที่จะวัดมูลค่ายุติธรรมนั้นให้มากที่สุด

ลำดับชั้นของมูลค่ายุติธรรมที่ใช้วัดมูลค่าและเปิดเผยมูลค่ายุติธรรมของสินทรัพย์และหนี้สินในงบการเงินออกเป็น 3 ระดับตามประเภทของข้อมูลที่นำมาใช้ในการวัดมูลค่ายุติธรรม ดังนี้

ระดับ 1 ใช้ข้อมูลราคาเสนอซื้อขายของสินทรัพย์หรือหนี้สินอย่างเดียวกันในตลาดที่มีสภาพคล่อง

ระดับ 2 ใช้ข้อมูลอื่นที่สามารถสังเกตได้ของสินทรัพย์หรือหนี้สิน ไม่ว่าจะ เป็นข้อมูลทางตรงหรือทางอ้อม

ระดับ 3 ใช้ข้อมูลที่ไม่สามารถสังเกตได้ เช่น ข้อมูลเกี่ยวกับกระแสเงินในอนาคตที่กิจการประมาณขึ้น

ทุกวันสิ้นรอบระยะเวลารายงาน กองทุนฯ จะประเมินความจำเป็นในการโอนรายการระหว่างลำดับชั้นของมูลค่ายุติธรรมสำหรับสินทรัพย์และหนี้สินที่ถืออยู่ ณ วันสิ้นรอบระยะเวลารายงานที่มีการวัดมูลค่ายุติธรรมแบบเกิดขึ้นประจำ

ตารางต่อไปนี้จะแสดงถึงเครื่องมือทางการเงินที่วัดมูลค่าด้วยมูลค่ายุติธรรมจำแนกตามวิธีการประมาณมูลค่าความแตกต่างของระดับข้อมูลสามารถแสดงได้ดังนี้

(หน่วย : พันบาท)

	ณ วันที่ 31 ตุลาคม 2567			
	ระดับที่ 1	ระดับที่ 2	ระดับที่ 3	รวม
สินทรัพย์				
กองทุน	551,043.83	356,272.71	-	907,316.54
ตราสารอนุพันธ์	-	2,123.54	-	2,123.54
หนี้สิน				
ตราสารอนุพันธ์	-	766.21	-	766.21

กองทุนเปิด แอล เอช พร็อพเพอร์ตี้ อินฟรา เฟล็กซิเบิล A

หมายเหตุประกอบงบการเงิน

สำหรับปีสิ้นสุดวันที่ 31 ตุลาคม 2567

หน่วย : บาท

(หน่วย : พันบาท)

ณ วันที่ 31 ตุลาคม 2566

	ระดับที่ 1	ระดับที่ 2	ระดับที่ 3	รวม
สินทรัพย์				
กองทุน	408,459.62	647,558.35	-	1,056,017.97
ตราสารอนุพันธ์	-	3,317.82	-	3,317.82
หนี้สิน				
ตราสารอนุพันธ์	-	4,076.68	-	4,076.68

เงินลงทุนต่าง ๆ ซึ่งมูลค่าเงินลงทุนมาจากราคาตลาดที่มีการอ้างอิงไว้อย่างชัดเจนในตลาดที่มีสภาพคล่องและถูกจัดประเภทอยู่ในระดับที่ 1 นั้นประกอบด้วยตราสารทุนของบริษัทจดทะเบียนที่มีสภาพคล่องและตราสารอนุพันธ์ที่ซื้อขายในตลาดที่จัดตั้งขึ้นอย่างเป็นทางการ กองทุนจะไม่ปรับราคาที่อ้างอิงสำหรับเครื่องมือเหล่านี้

เครื่องมือทางการเงินซึ่งซื้อขายในตลาดที่ไม่ได้ถูกพิจารณาว่ามีสภาพคล่องแต่ถูกประเมินค่าจากราคาตลาดที่มีการอ้างอิงไว้อย่างชัดเจน การเสนอราคาซื้อขายโดยผู้ค้าหรือแหล่งกำหนดราคาที่เป็นทางเลือกซึ่งได้รับการสนับสนุนจากข้อมูลที่สังเกตได้จะถูกจัดอยู่ในระดับที่ 2 เครื่องมือการเงินเหล่านี้ประกอบด้วยตราสารหนี้ภาครัฐและภาคเอกชนที่อยู่ในกลุ่มนำลงทุนและอนุพันธ์ในตลาดซื้อขายกันโดยตรง

เงินลงทุนที่ถูกจัดประเภทในระดับที่ 3 มีข้อมูลที่สำคัญที่ไม่สามารถสังเกตได้เนื่องจากการซื้อขายไม่บ่อยนัก ตราสารทุนในระดับที่ 3 ประกอบด้วยข้อมูลความเสี่ยงด้านเครดิตและมูลค่าความเสียหายที่คาดว่าจะเกิดขึ้นสำหรับฐานะที่เกี่ยวกับตราสารทุนนั้น ข้อมูลหลักที่ป้อนเข้าตัวแบบการประเมินมูลค่าของกองทุนสำหรับเงินลงทุนนี้ประกอบด้วยอัตราส่วนราคาตลาดต่อกำไรสุทธิและการคิดลดกระแสเงินสด

กองทุนเปิด แอล เอช พร็อพเพอร์ตี้ อินฟรา เฟล็กซิเบิล A

หมายเหตุประกอบงบการเงิน

สำหรับปีสิ้นสุดวันที่ 31 ตุลาคม 2567

หน่วย : บาท

11.2 ความเสี่ยงด้านอัตราดอกเบี้ย

ความเสี่ยงด้านอัตราดอกเบี้ย คือ ความเสี่ยงที่มูลค่าของสินทรัพย์และหนี้สินทางการเงินจะเปลี่ยนแปลงไป เนื่องจากการเปลี่ยนแปลงอัตราดอกเบี้ยในตลาด

ตารางต่อไปนี้ได้สรุปความเสี่ยงด้านอัตราดอกเบี้ยของกองทุน ซึ่งประกอบด้วยสินทรัพย์ของกองทุนตามมูลค่ายุติธรรมและจำแนกตามประเภทอัตราดอกเบี้ย

ณ วันที่ 31 ตุลาคม 2567

	อัตราดอกเบี้ยปรับขึ้น		อัตราดอกเบี้ย	
	ลงตามอัตราตลาด	คงที่	ไม่มีอัตราดอกเบี้ย	รวม
สินทรัพย์ทางการเงิน				
เงินฝากธนาคาร	212,912.81	-	47,609,269.25	47,822,182.06
หน่วยลงทุน	-	-	907,316,541.31	907,316,541.31
ตราสารอนุพันธ์	-	-	2,123,537.52	2,123,537.52
รวม	212,912.81	-	957,049,348.08	957,262,260.89
หนี้สินทางการเงิน				
ตราสารอนุพันธ์	-	-	766,212.34	766,212.34
รวม	-	-	766,212.34	766,212.34

ณ วันที่ 31 ตุลาคม 2566

	อัตราดอกเบี้ยปรับขึ้น		อัตราดอกเบี้ย	
	ลงตามอัตราตลาด	คงที่	ไม่มีอัตราดอกเบี้ย	รวม
สินทรัพย์ทางการเงิน				
เงินฝากธนาคาร	54,192,946.72	-	102,691,767.38	156,884,714.10
หน่วยลงทุน	-	-	1,056,017,977.71	1,056,017,977.71
ตราสารอนุพันธ์	-	-	3,317,822.30	3,317,822.30
รวม	54,192,946.72	-	1,162,027,567.39	1,216,220,514.11
หนี้สินทางการเงิน				
ตราสารอนุพันธ์	-	-	4,076,679.00	4,076,679.00
รวม	-	-	4,076,679.00	4,076,679.00

กองทุนเปิด แอล เอช พร็อพเพอร์ตี้ อินฟรา เฟลิกซ์เบิล A

หมายเหตุประกอบงบการเงิน

สำหรับปีสิ้นสุดวันที่ 31 ตุลาคม 2567

หน่วย : บาท

11.3 ความเสี่ยงด้านอัตราแลกเปลี่ยน

ณ วันที่ 31 ตุลาคม 2567 และ 2566 กองทุนฯ มีบัญชีที่เป็นเงินตราต่างประเทศดังนี้

	เยน	
	2567	2566
เงินลงทุน (มูลค่ายุติธรรม)	-	392,711,500.00
เงินฝากธนาคาร	475,660.00	1,919,897.00
เงินปันผลค้างรับ	-	2,743,159.00
	ดอลลาร์สิงคโปร์	
	2567	2566
เงินลงทุน (มูลค่ายุติธรรม)	12,636,724.21	21,034,699.95
เงินฝากธนาคาร	1,611,085.55	3,140,390.63
เงินปันผลค้างรับ	26,383.58	33,381.91
ลูกหนี้จากการขายเงินลงทุน	284,799.71	-
เจ้าหนี้จากการซื้อเงินลงทุน	320,834.98	-
	ดอลลาร์สหรัฐอเมริกา	
	2567	2566
เงินลงทุน (มูลค่ายุติธรรม)	3,598,000.00	-
เงินฝากธนาคาร	116,352.73	38,027.35
เงินปันผลค้างรับ	429.00	-
	ดอลลาร์ออสเตรเลีย	
	2567	2566
เงินลงทุน (มูลค่ายุติธรรม)	932,688.00	-
เงินฝากธนาคาร	102,932.01	803.16
เงินปันผลค้างรับ	6,706.88	-

กองทุนเปิด แอล เอช พร็อพเพอร์ตี้ อินฟรา เฟล็กซิเบิล A

หมายเหตุประกอบงบการเงิน

สำหรับปีสิ้นสุดวันที่ 31 ตุลาคม 2567

หน่วย : บาท

	ดอลลาร์ฮ่องกง	
	2567	2566
เงินลงทุน (มูลค่ายุติธรรม)	2,972,500.00	-
เงินฝากธนาคาร	35,696.52	3,952,457.96

11.4 ความเสี่ยงจากการลงทุนในกองทุนรวมหมวดอุตสาหกรรมอสังหาริมทรัพย์ (Property Sector Fund)

กองทุนฯ มีนโยบายมุ่งลงทุนในหมวดอุตสาหกรรมอสังหาริมทรัพย์เพียงหมวดเดียว จึงมีความเสี่ยงจากการลงทุนมากกว่ากองทุนที่มีการกระจายการลงทุนในหลายอุตสาหกรรม อย่างไรก็ตาม กองทุนฯ จะคัดเลือกกองทุนอสังหาริมทรัพย์ที่จะลงทุน ตามประเภทของทรัพย์สินในกลุ่มธุรกิจต่าง ๆ รวมถึงรายละเอียดโครงสร้าง และการจัดผลประโยชน์ของทรัพย์สินในกองทุนอสังหาริมทรัพย์ที่จะลงทุน เพื่อกระจายความเสี่ยงของความผันผวนของรายได้ของทรัพย์สินที่ไปลงทุนซึ่งอาจมีผลกระทบต่อราคาของทรัพย์สินที่ไปลงทุน

11.5 ความเสี่ยงด้านการตลาด (Market Risk)

ความเสี่ยงที่เกิดจากราคา หรือผลตอบแทนของตราสารมีความผันผวน เนื่องจากปัจจัยที่เกี่ยวข้อง เช่น ภาวะเศรษฐกิจ สังคม การเมือง ภาวะตลาดเงิน ตลาดทุน อัตราแลกเปลี่ยน อัตราดอกเบี้ย เป็นต้น อย่างไรก็ตาม กองทุนฯ จะวิเคราะห์ข้อมูลพื้นฐานของตราสาร และภาวะตลาด และพิจารณากระจายการลงทุนในตราสารต่าง ๆ แต่ละรายบริษัท เพื่อกำหนดสัดส่วนการลงทุนที่เหมาะสมและสอดคล้องกับนโยบายการลงทุนแต่ละกองทุน โดยคัดเลือกตราสารที่น่าสนใจลงทุน ตามปัจจัยพื้นฐานและศักยภาพของผู้ออกตราสาร โดยคำนึงถึงภาวะเศรษฐกิจ การเมือง และภาวะตลาดเงิน และตลาดทุนซึ่งอาจส่งผลกระทบต่อการลงทุนในตราสารดังกล่าว

11.6 ความเสี่ยงด้านสภาพคล่อง (Liquidity Risk)

ความเสี่ยงที่เกิดจากการไม่สามารถขายตราสารได้ในเวลาที่ต้องการหรืออาจไม่ได้ราคาตามที่คาดหวังเอาไว้ อย่างไรก็ตาม กองทุนฯ จะพิจารณาลงทุนในหลักทรัพย์ที่มีสภาพคล่องสอดคล้องกับประเภทลักษณะและนโยบายการลงทุนของกองทุนฯ อย่างเหมาะสม เพื่อให้มีความคล่องตัวในการบริหารของกองทุนฯ ทั้งนี้ แนวทางการบริหารความเสี่ยงจากการขาดสภาพคล่องของตราสารจะขึ้นอยู่กับ การพิจารณาตัดสินใจของกองทุนฯ โดยคำนึงถึงผลประโยชน์สูงสุดของผู้ถือหน่วยลงทุนเป็นสำคัญ

11.7 ความเสี่ยงจากการดำเนินงานของผู้ออกตราสาร (Business Risk)

ความเสี่ยงที่เกิดจากการดำเนินงานของผู้ออกตราสาร หากผลการดำเนินงานหรือฐานะการเงินของผู้ออกตราสาร รวมทั้งความสามารถในการทำกำไรของผู้ออกตราสารเปลี่ยนแปลงไป ซึ่งอาจกระทบต่อราคาซื้อขายของตราสาร อย่างไรก็ตาม กองทุนฯ จะพิจารณาคัดเลือกหลักทรัพย์ที่จะลงทุน โดยการวิเคราะห์สถานะทางการเงิน ผลการดำเนินงาน การบริหารงาน เพื่อประกอบการตัดสินใจลงทุน และยังคงทำการติดตามข้อมูลข่าวสารของผู้ออกตราสารอย่างใกล้ชิดและต่อเนื่อง เพื่อปรับเปลี่ยนแผนการลงทุนอย่างเหมาะสม

กองทุนเปิด แอล เอช พร็อพเพอร์ตี้ อินฟรา เฟล็กซิเบิล A

หมายเหตุประกอบงบการเงิน

สำหรับปีสิ้นสุดวันที่ 31 ตุลาคม 2567

หน่วย : บาท

11.8 ความเสี่ยงจากการลงทุนในต่างประเทศ (Country and Political Risk)

เนื่องจากกองทุนฯ อาจลงทุนในตราสารต่างประเทศ กองทุนฯ จึงมีความเสี่ยงของประเทศที่ลงทุน เช่น การเปลี่ยนแปลงของปัจจัยพื้นฐาน สถานะทางเศรษฐกิจ การเมือง ค่าเงิน และนโยบายต่างประเทศ โดยปัจจัยเหล่านี้อาจมีผลกระทบต่อราคาหน่วยลงทุน หรือหลักทรัพย์ที่กองทุนลงทุน อย่างไรก็ตาม บริษัทจัดการจะติดตามและทำการวิเคราะห์ความเสี่ยงทางด้านปัจจัยพื้นฐาน สถานะทางเศรษฐกิจ การเมือง ค่าเงิน และนโยบายต่างประเทศของประเทศที่ลงทุนอย่างสม่ำเสมอ

11.9 ความเสี่ยงจากการทำสัญญาซื้อขายล่วงหน้า (Derivative)

การทำสัญญาซื้อขายล่วงหน้า (Derivative) เพื่อป้องกันความเสี่ยง (Hedging) จากอัตราแลกเปลี่ยนอาจทำให้กองทุนเสียโอกาสในการได้รับผลตอบแทนที่เพิ่มขึ้น หากอัตราแลกเปลี่ยนมีการเปลี่ยนแปลงในทางตรงกันข้ามกับที่กองทุนคาดการณ์ไว้ อย่างไรก็ตาม กองทุนจะเข้าทำธุรกรรมดังกล่าวกับธนาคารที่มีกฎหมายเฉพาะจัดตั้งขึ้น หรือธนาคารพาณิชย์ และจะวิเคราะห์ฐานะทางการเงินของผู้สัญญาก่อนทำสัญญา รวมทั้งติดตามวิเคราะห์ความเสี่ยงในฐานะการเงินของผู้สัญญาอย่างต่อเนื่อง

12. การอนุมัติงบการเงิน

งบการเงินนี้ได้รับอนุมัติให้ออกโดยผู้มีอำนาจของกองทุนฯ เมื่อวันที่ 13 มกราคม 2568