

รายงานประจำปี

กองทุนเปิด แอล เอช ตลาดเงิน

สำหรับรอบระยะเวลาตั้งแต่วันที่ 1 ธันวาคม 2565 ถึงวันที่ 30 พฤศจิกายน 2566

กองทุนเปิด แอล เอช ตลาดเงิน (LHMM)

- ประเภทโครงการ** : กองทุนรวมตลาดเงินที่มีการลงทุนในต่างประเทศบางส่วน เพื่อผู้ลงทุนทั่วไป ประเภทรับซื้อคืนหน่วยลงทุน
- นโยบายการลงทุน** : กองทุนมีนโยบายลงทุนในหรือมีไว้ซึ่งเงินฝาก ตราสารแห่งหนึ่งระยะสั้นที่มีคุณภาพสูง อุดหนุนทางการเงินหรือตราสารทางการเงินอื่นใด ที่มีกำหนดชำระคืนเมื่อทวงถามหรือจะครบกำหนดชำระคืนหรือมีอายุสัญญาไม่เกิน 397 วันนับแต่วันที่ลงทุนในทรัพย์สินหรือเข้าทำสัญญา รวมถึงหลักทรัพย์หรือทรัพย์สินอื่นหรือการขาดอกผลโดยวิธีอื่นอย่างใดอย่างหนึ่งหรือหลายอย่างที่ไม่ขัดต่อกฎหมาย ก.ล.ต. นอกจากนี้ กองทุนอาจลงทุนในหลักทรัพย์หรือตราสารหนี้ที่เสนอขายในต่างประเทศ โดยจะทำการป้องกันความเสี่ยงด้านอัตราแลกเปลี่ยนเต็มจำนวนตลอดเวลา (Fully Hedge) ทั้งนี้ กองทุนจะดำรงอายุถัวเฉลี่ยแบบถ่วงน้ำหนักของกระแสเงินสดที่จะได้รับจากทรัพย์สินที่กองทุนลงทุนไว้ (Portfolio Duration) ณ ขณะใดขณะหนึ่งไม่เกิน 3 เดือน และในกรณีที่กองทุนมีอายุถัวเฉลี่ยแบบถ่วงน้ำหนัก ณ ขณะใดขณะหนึ่งเกิน 3 เดือนติดต่อกันเป็นระยะเวลา 5 วันทำการ บริษัทจัดการจะดำเนินการให้เป็นไปตามหลักเกณฑ์ของสำนักงานคณะกรรมการ ก.ล.ต.
- อนึ่ง กองทุนอาจลงทุนในสัญญาซื้อขายล่วงหน้า (Derivatives) โดยมีวัตถุประสงค์เพื่อลดความเสี่ยง (Hedge) และกองทุนจะไม่ลงทุนในหรือมีไว้ซึ่งตราสารหนี้ที่มีลักษณะของสัญญาซื้อขายล่วงหน้าแฝง (Structured Note)



เรียน ท่านผู้ถือหน่วยลงทุน
กองทุนเปิด แอล เอช ตลาดเงิน

บริษัทหลักทรัพย์จัดการกองทุน แลนด์ แอนด์ เฮาส์ จำกัด ขอนำเสนอ “รายงานสรุปสถานะการลงทุน” เพื่อรายงานผลการดำเนินงานของกองทุนตั้งแต่วันที่ 1 ธันวาคม 2565 ถึงวันที่ 30 พฤศจิกายน 2566 มาเพื่อโปรดทราบ

สภาพตลาดในรอบบัญชีตั้งแต่ 1 ธันวาคม 2565 ถึงวันที่ 30 พฤศจิกายน 2566

ตลาดตราสารหนี้

ในช่วงปี 2566 อัตราดอกเบี้ยของประเทศไทยอยู่ในทิศทางขาขึ้นตลอด โดยคณะกรรมการนโยบายการเงิน (กนง.) เริ่มขึ้นอัตราดอกเบี้ยในเดือนมกราคม จากร้อยละ 1.25 ไปจนถึงเดือนกันยายนที่อัตราดอกเบี้ย 2.50 โดยในประจุมรอบล่าสุดวันที่ 29 พฤศจิกายน 2566 จึงมีมติคงอัตราดอกเบี้ย สาเหตุมาจากการที่ธนาคารกลางต่างๆ ทั่วโลกและไทยได้ดำเนินนโยบายการเงินสู่ภาวะสมดุล (Monetary Policy Normalization)

โดยด้านธนาคารกลางสหรัฐกลับมาใช้นโยบายการเงินที่ตึงตัวเพื่อต่อสู้กับเงินเฟ้อเพื่อให้กลับมาอยู่ที่ระดับเป้าหมายที่ 2% โดยสาเหตุที่ยังไม่สามารถลดเงินเฟ้อลงได้นั้น มาจากความแข็งแกร่งของภาคแรงงาน การบริโภคในประเทศที่แข็งแกร่ง การขยายตัวภาคการลงทุน เป็นต้น โดยปัจจัยสำคัญที่เฟดจับตามองคือ ตัวเลขการจ้างงานที่แข็งแกร่งส่งผลให้มีความจำเป็นที่เพิ่มขึ้น การใช้จ่ายที่เพิ่มขึ้น ส่งผลให้เฟดจำเป็นต้องขึ้นดอกเบี้ยไปอยู่ที่ระดับ 5.25% - 5.50% ตั้งแต่ต้นปีไปจนถึงรอบการประชุมเดือนกันยายนจนถึงปัจจุบันที่เปลี่ยนมาคงอัตราดอกเบี้ยไว้ที่ระดับนี้แทน ปัจจุบันตัวเลขเงินเฟ้อของสหรัฐอเมริกายังอยู่ในแนวโน้มขาสูง

เศรษฐกิจไทยในภาพรวมนั้น ยังอยู่ในภาพที่เริ่มมีการฟื้นตัวอย่างต่อเนื่อง สาเหตุหลักมาจากการฟื้นตัวของอุปสงค์ในประเทศจากการท่องเที่ยว อย่างไรก็ตาม ประเทศไทยยังคงเจอแรงกดดันจากปรากฏการณ์เอลนีโญ และจากเศรษฐกิจประเทศจีนที่ไม่ฟื้นตัวตามคาด การขยายตัวของเศรษฐกิจไทยออกมาต่ำกว่าคาด ทำให้ทุกหน่วยงานทยอยปรับประมาณการเศรษฐกิจประเทศไทยลงและในด้านของการส่งออกกลับมาหดตัว จากต้นปีที่สามารถบวกได้

อัตราเงินเฟ้อทั่วไปในช่วงปลายปี 2566 มีแนวโน้มลดลงจากราคาไฟฟ้า ราคาน้ำมัน เนื้อสุกร ไก่สด และราคาน้ำมันพืช โดยในช่วงเวลาที่ผ่านมามีการผ่อนคลายนโยบายสนับสนุนค่าครองชีพ ส่งผลให้เงินเฟ้อเบาบางลง อย่างไรก็ตาม ประเทศไทยในช่วงเดือนตุลาคมและพฤศจิกายน เงินเฟ้อที่ออกมามีแนวโน้มลดลงจนติดลบ โดยต่ำสุดในรอบ 33 เดือน ในด้านเงินเฟ้อพื้นฐานที่หักอาหารและพลังงานออกยังคงออกมาเป็นบวก ดุลบัญชีเดินสะพัดมีแนวโน้มทรงตัว โดยรวมแล้วยังคงสะสมเป็นบวก ทำให้บาทยังคงค่อนข้างทรงตัว มีความผันผวนบ้างแต่ไม่ได้เหวี่ยงรุนแรงมากนัก

จากการขึ้นดอกเบี้ยที่ผ่านมา ทำให้ภาระทางการเงินโดยรวมมีความตึงตัวขึ้น เนื่องจากต้นทุนการกู้ยืมของภาคเอกชนนั้นสูงขึ้น แต่อย่างไรก็ตาม ยังไม่ได้เป็นอุปสรรคต่อการฟื้นตัวของเศรษฐกิจมากนัก บริษัทเอกชนยังสามารถระดมทุนได้อย่างต่อเนื่องในตลาดตราสารหนี้ แม้จะมีเหตุการณ์การผิดนัดชำระหนี้เกิดขึ้นบ้างในปีนี ในด้านพันธบัตรตราสารหนี้รัฐบาลที่อายุต่ำกว่า 3 เดือน มีการซื้อขายต่ำกว่าที่ Policy rate ที่ 2.50% ประมาณ 20 - 40 bps ในส่วนพันธบัตรรัฐบาลระยะยาวอัตราผลตอบแทนอยู่ในแนวโน้มขาลงจากสาเหตุที่คาดว่าแนวโน้มดอกเบี้ยจะเริ่มเปลี่ยนไปอยู่ในขาลงมากขึ้น

บริษัทขอขอบพระคุณท่านผู้ถือหน่วยลงทุนเป็นอย่างสูง ที่ได้มอบความไว้วางใจให้บริษัทบริหารเงินลงทุนของท่าน บริษัทยังคงยืนยันในความตั้งใจและทุ่มเทความสามารถเพื่อบริหารเงินของท่านอย่างมีประสิทธิภาพสูงที่สุดต่อไป และหากท่านมีข้อสงสัยประการใด ท่านสามารถติดต่อมาได้ที่บริษัทหลักทรัพย์จัดการกองทุน แลนด์ แอนด์ เฮ้าส์ จำกัด หมายเลขโทรศัพท์ 02-286-3484 หรือที่อีเมล lhfund@lhfund.co.th

ขอแสดงความนับถือ
บริษัทหลักทรัพย์จัดการกองทุน แลนด์ แอนด์ เฮ้าส์ จำกัด

รายชื่อผู้จัดการกองทุน

ผู้จัดการกองทุนรวม	
ชื่อ-นามสกุล	วันเริ่มบริหารกองทุน
คุณพิชกันต์ อนุวรกิจสกุล	19 สิงหาคม 2565
คุณพรเพ็ญ ชุติประเสริฐ	25 มีนาคม 2565



รายงานความเห็นของผู้ดูแลผลประโยชน์

เสนอ ผู้ถือหุ้นหน่วยลงทุนกองทุนเปิด แอล เอช ตลาดเงิน

ตามที่ธนาคารไทยพาณิชย์ จำกัด (มหาชน) ในฐานะผู้ดูแลผลประโยชน์กองทุนเปิด แอล เอช ตลาดเงิน ซึ่งมีบริษัทหลักทรัพย์จัดการกองทุน แลนด์ แอนด์ เฮาส์ จำกัด เป็นผู้จัดการกองทุนได้ปฏิบัติหน้าที่ดูแลผลประโยชน์ของกองทุนดังกล่าว สำหรับระยะเวลาตั้งแต่วันที่ 1 ธันวาคม 2565 ถึงวันที่ 30 พฤศจิกายน 2566 แล้วนั้น

ธนาคารฯ เห็นว่าบริษัทหลักทรัพย์จัดการกองทุน แลนด์ แอนด์ เฮาส์ จำกัด ได้ปฏิบัติหน้าที่ในการจัดการกองทุนเปิดแอล เอช ตลาดเงิน โดยถูกต้องตามที่ควรตามวัตถุประสงค์ที่ได้กำหนดไว้ในโครงการจัดการที่ได้รับอนุมัติจากสำนักงานคณะกรรมการกำกับหลักทรัพย์และตลาดหลักทรัพย์และภายใต้พระราชบัญญัติหลักทรัพย์และตลาดหลักทรัพย์ พ.ศ. 2535

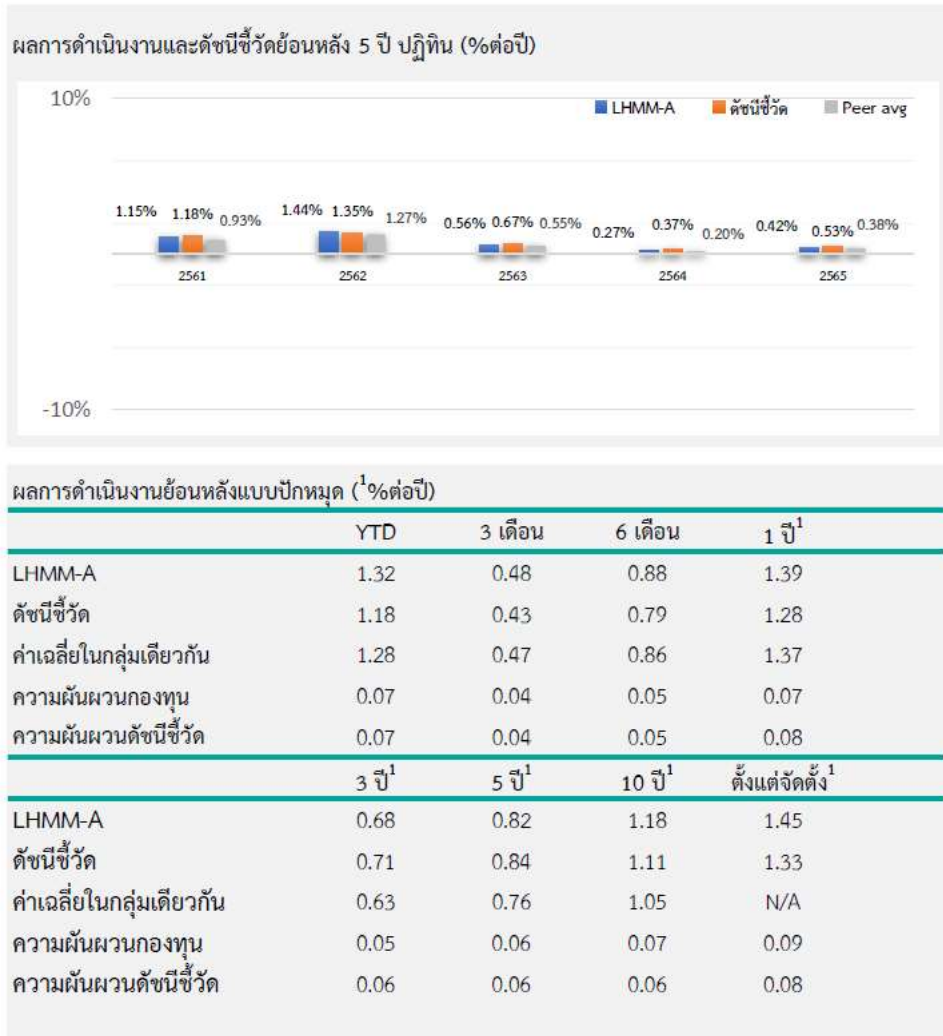
ขอแสดงความนับถือ

ธนาคารไทยพาณิชย์ จำกัด (มหาชน)

(นางสาวอรอนจิต อานุญธรรม)

ผู้จัดการบริการหลักทรัพย์

ตารางเปรียบเทียบผลการดำเนินงาน
ชนิดสะสมมูลค่า
ข้อมูล ณ 30 พฤศจิกายน 2566



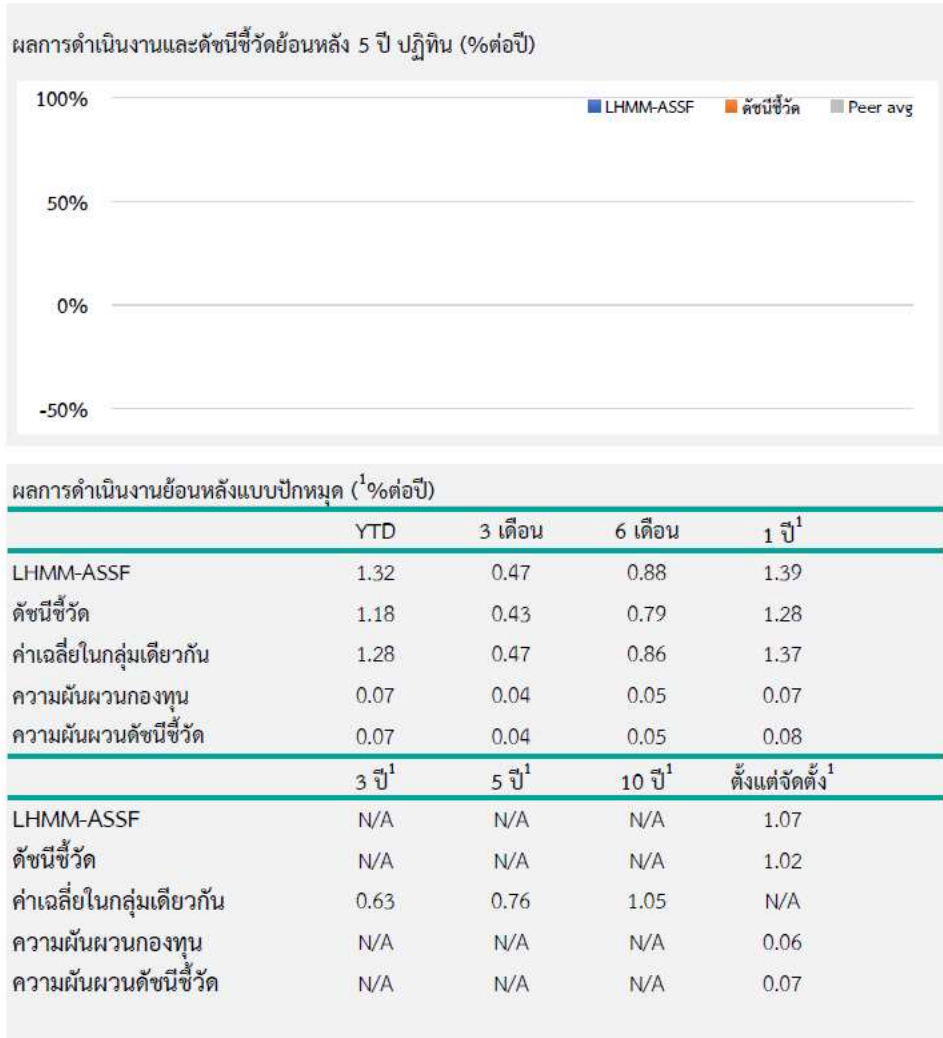
ชื่อกองทุน	มูลค่าหน่วยลงทุน	มูลค่าทรัพย์สินสุทธิ
------------	------------------	----------------------

LHMM-A 11,8839 1,388,191,791.87

ข้อมูล ณ วันที่ 30 พฤศจิกายน 2566

- เอกสารการวัดผลการดำเนินงานของกองทุนรวมฉบับนี้ได้จัดทำขึ้นตามมาตรฐานการวัดผลการดำเนินงานของกองทุนรวมของสมาคมบริษัทจัดการลงทุน
- ผลการดำเนินงานในอดีต/ผลการเปรียบเทียบผลการดำเนินงานที่เกี่ยวข้องกับผลิตภัณฑ์ในตลาดทุน มิได้เป็นสิ่งยืนยันถึงผลการดำเนินงานในอนาคต
- ทำความเข้าใจลักษณะสินค้า เงื่อนไข ผลตอบแทน และความเสี่ยง ก่อนตัดสินใจ

ตารางเปรียบเทียบผลการดำเนินงาน
ชนิดเพื่อการออมและสะสมมูลค่า
ข้อมูล ณ 30 พฤศจิกายน 2566

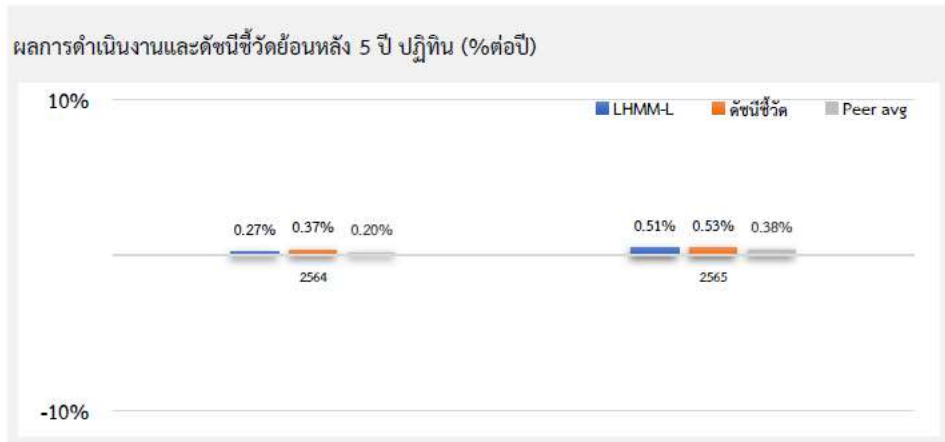


ชื่อกองทุน	มูลค่าหน่วยลงทุน	มูลค่าทรัพย์สินสุทธิ
LHMM-ASSF	11,8836	2,511,673.47

ข้อมูล ณ วันที่ 30 พฤศจิกายน 2566

- เอกสารการวัดผลการดำเนินงานของกองทุนรวมฉบับนี้ได้จัดทำขึ้นตามมาตรฐานการวัดผลการดำเนินงานของกองทุนรวมของสมาคมบริษัทจัดการลงทุน
- ผลการดำเนินงานในอดีต/ผลการเปรียบเทียบผลการดำเนินงานที่เกี่ยวข้องกับผลิตภัณฑ์ในตลาดทุน มิได้เป็นสิ่งยืนยันถึงผลการดำเนินงานในอนาคต
- ทำความเข้าใจลักษณะสินค้า เงื่อนไข ผลตอบแทน และความเสี่ยง ก่อนตัดสินใจ

ตารางเปรียบเทียบผลการดำเนินงาน
ชนิดผู้ถือหน่วยลงทุนกองทุนภายใต้การบริหารจัดการ
ข้อมูล ณ 30 พฤศจิกายน 2566



ผลการดำเนินงานย้อนหลังแบบปักหมุด (1%ต่อปี)

	YTD	3 เดือน	6 เดือน	1 ปี ¹
LHMM-L	1.47	0.51	0.96	1.56
ดัชนีชี้วัด	1.18	0.43	0.79	1.28
ค่าเฉลี่ยในกลุ่มเดียวกัน	1.28	0.47	0.86	1.37
ความผันผวนกองทุน	0.07	0.04	0.06	0.07
ความผันผวนดัชนีชี้วัด	0.07	0.04	0.05	0.08
	3 ปี ¹	5 ปี ¹	10 ปี ¹	ตั้งแต่จัดตั้ง ¹
LHMM-L	N/A	N/A	N/A	0.76
ดัชนีชี้วัด	N/A	N/A	N/A	0.71
ค่าเฉลี่ยในกลุ่มเดียวกัน	0.63	0.76	1.05	N/A
ความผันผวนกองทุน	N/A	N/A	N/A	0.06
ความผันผวนดัชนีชี้วัด	N/A	N/A	N/A	0.06

ชื่อกองทุน	มูลค่าหน่วยลงทุน	มูลค่าทรัพย์สินสุทธิ
LHMM-L	11,9119	36,754,970.11

ข้อมูล ณ วันที่ 30 พฤศจิกายน 2566

- เอกสารการวัดผลการดำเนินงานของกองทุนรวมฉบับนี้ได้จัดทำขึ้นตามมาตรฐานการวัดผลการดำเนินงานของกองทุนรวมของสมาคมบริษัทจัดการลงทุน
- ผลการดำเนินงานในอดีต/ผลการเปรียบเทียบผลการดำเนินงานที่เกี่ยวข้องกับผลิตภัณฑ์ในตลาดทุน มิได้เป็นสิ่งยืนยันถึงผลการดำเนินงานในอนาคต
- ทำความเข้าใจลักษณะสินค้า เงื่อนไข ผลตอบแทน และความเสี่ยง ก่อนตัดสินใจ

รายงานสถานะการลงทุน การกู้ยืมเงิน และการก่อภาระผูกพัน
มูลค่า ณ วันที่ 30 พฤศจิกายน 2566

รายละเอียดการลงทุน	มูลค่าตามราคาตลาด	%NAV
หลักทรัพย์หรือทรัพย์สินในประเทศ	1,477,061,377.91	103.47
พันธบัตรรัฐบาล		
อายุคงเหลือน้อยกว่า 1 ปี	1,077,481,612.78	75.48
เงินฝากธนาคาร	60,814,306.02	4.26
ตัวแลกเปลี่ยน		
ตัวแลกเปลี่ยนที่บริษัทเอกชนเป็นผู้ออกและขึ้นทะเบียนใน Thai BMA หรือตลาดตราสารหนี้	317,844,913.60	22.27
หุ้นกู้		
อายุคงเหลือน้อยกว่า 1 ปี	20,920,545.51	1.47
ประเภทรายการค้างรับค้างจ่ายหรือหนี้สินอื่น ๆ	-49,602,942.46	-3.47
มูลค่าทรัพย์สินสุทธิ	1,427,458,435.45	100

รายละเอียดตัวตราสารและอันดับความน่าเชื่อถือของตราสารทุกตัวใน Portfolio
มูลค่า ณ วันที่ 30 พฤศจิกายน 2566

ประเภท	ผู้ออก	อันดับ ความน่าเชื่อถือ	มูลค่าตาม ราคาตลาด
พันธบัตรธนาคารแห่งประเทศไทย	ธนาคารแห่งประเทศไทย		1,077,481,612.78
เงินฝากธนาคาร	ธนาคารไทยพาณิชย์ จำกัด (มหาชน)	AA+(FITCH)	60,483,130.19
เงินฝากธนาคาร	ธนาคารกรุงไทย จำกัด (มหาชน)	AA+(FITCH)	331,175.83
ตัวแลกเปลี่ยน	บริษัท เจริญโภคภัณฑ์อาหาร จำกัด (มหาชน)	A+(TRIS)	19,835,252.60
ตัวแลกเปลี่ยน	บริษัท ซีพีเอฟ (ประเทศไทย) จำกัด (มหาชน)	A+(TRIS)	39,580,051.20
ตัวแลกเปลี่ยน	บริษัท บัตรกรุงไทย จำกัด (มหาชน)	A+(TRIS)	39,980,524.40
ตัวแลกเปลี่ยน	บริษัท บ้านปู จำกัด (มหาชน)	A+(TRIS)	49,680,116.00
ตัวแลกเปลี่ยน	บริษัท บีทีเอส กรุ๊ป โฮลดิ้ง จำกัด (มหาชน)	A-(TRIS)	39,731,940.00
ตัวแลกเปลี่ยน	บริษัท ราชธานี ลิสซิ่ง จำกัด (มหาชน)	A-(TRIS)	49,907,730.80
ตัวแลกเปลี่ยน	บริษัท เอเชียเสริมกิจลิสซิ่ง จำกัด (มหาชน)	A(FITCH)	19,971,266.60
ตัวแลกเปลี่ยน	บริษัทหลักทรัพย์ เมย์แบงก์ (ประเทศไทย) จำกัด (มหาชน)	AA+(FITCH)	59,158,032.00
หุ้นกู้	บริษัท บัตรกรุงไทย จำกัด (มหาชน)	A+(TRIS)	12,956,789.43
หุ้นกู้	บริษัท โฮม โปรดักส์ เซ็นเตอร์ จำกัด (มหาชน)	AA-(TRIS)	7,963,756.08

รายละเอียดการลงทุนในหลักทรัพย์
มูลค่า ณ วันที่ 30 พฤศจิกายน 2566

รายละเอียด	อัตราส่วน (%)	จำนวนเงินต้น หรือ จำนวนหุ้น/ หน่วย	มูลค่ายุติธรรม (บาท)
เงินฝากธนาคาร			
ธนาคาร ธนชาต จำกัด (มหาชน)	0.00	0.00	0.00
ธนาคารกรุงไทย จำกัด (มหาชน)	0.02	286,330.97	331,175.83
ธนาคารไทยพาณิชย์ จำกัด (มหาชน)	4.24	60,399,878.42	60,483,130.19
ธนาคารยูโอบี จำกัด (มหาชน)	0.00	0.00	0.00
ธนาคารแลนด์ แอนด์ เฮ้าส์ จำกัด (มหาชน)	0.00	0.00	0.00
รวมเงินฝากธนาคาร	4.26		60,814,306.02
ตัวแลกเปลี่ยน			
บริษัท เจริญโภคภัณฑ์อาหาร จำกัด (มหาชน)	1.39	19,820,583.00	19,835,252.60
บริษัท ซีพีเอฟ (ประเทศไทย) จำกัด (มหาชน)	2.77	39,566,181.20	39,580,051.20
บริษัท บัตรกรุงไทย จำกัด (มหาชน)	2.80	39,980,524.40	39,980,524.40
บริษัท บ้านปู จำกัด (มหาชน)	3.48	49,644,842.00	49,680,116.00
บริษัท บีทีเอส กรุ๊ป โฮลดิ้ง จำกัด (มหาชน)	2.78	39,740,110.40	39,731,940.00
บริษัท ราชธานี ลิสซิ่ง จำกัด (มหาชน)	3.50	49,907,864.60	49,907,730.80
บริษัท เอเชียเซริมิกจีสซิ่ง จำกัด (มหาชน)	1.40	19,974,006.40	19,971,266.60
บริษัทหลักทรัพย์ เมย์แบงก์ (ประเทศไทย) จำกัด (มหาชน)	4.14	59,163,844.80	59,158,032.00
รวมตัวแลกเปลี่ยน	22.27		317,844,913.60
พันธบัตรรัฐบาล			
ธนาคารแห่งประเทศไทย	75.48	1,078,000.00	1,077,481,612.78
รวมพันธบัตรรัฐบาล	75.48		1,077,481,612.78
หุ้นกู้			
บริษัท บัตรกรุงไทย จำกัด (มหาชน)	0.91	13,000.00	12,956,789.43
บริษัท โฮม โปรดักส์ เซ็นเตอร์ จำกัด (มหาชน)	0.56	8,000.00	7,963,756.08
รวมหุ้นกู้	1.47		20,920,545.51
รวมเงินลงทุน	103.47		1,477,061,377.91
รายการค้างจ่ายหรือหนี้สินอื่น ๆ	-3.47		-49,602,942.46
มูลค่าทรัพย์สินสุทธิ	100		1,427,458,435.45

สถาบันการจัดอันดับความน่าเชื่อถือ TRIS Rating

คำอธิบายการจัดอันดับเครดิตตราสารหนี้ระยะกลางและยาวมีอายุตั้งแต่ 1 ปีขึ้นไป

- AAA อันดับเครดิตสูงสุด มีความเสี่ยงต่ำที่สุด ผู้ออกตราสารหนี้มีความสามารถในการชำระดอกเบี้ยและคืนเงินต้นในเกณฑ์สูงสุด และได้รับผลกระทบน้อยมาจากการเปลี่ยนแปลงทางธุรกิจ เศรษฐกิจ และสิ่งแวดล้อมอื่น ๆ
- AA มีความเสี่ยงต่ำมาก ผู้ออกตราสารหนี้มีความสามารถในการชำระดอกเบี้ยและคืนเงินต้นในเกณฑ์สูงมาก แต่อาจได้รับผลกระทบจากการเปลี่ยนแปลงทางธุรกิจ เศรษฐกิจ และสิ่งแวดล้อมอื่น ๆ มากกว่าอันดับเครดิตที่อยู่ในระดับ AAA
- A มีความเสี่ยงในระดับต่ำ ผู้ออกตราสารหนี้มีความสามารถในการชำระดอกเบี้ยและคืนเงินต้นในเกณฑ์สูง แต่อาจได้รับผลกระทบจากการเปลี่ยนแปลงทางธุรกิจ เศรษฐกิจ และสิ่งแวดล้อมอื่น ๆ มากกว่าอันดับเครดิตที่อยู่ในระดับสูงกว่า
- BBB มีความเสี่ยงในระดับปานกลาง ผู้ออกตราสารหนี้มีความสามารถในการชำระดอกเบี้ยและคืนเงินต้นในเกณฑ์ที่เพียงพอ แต่มีความอ่อนไหวต่อการเปลี่ยนแปลงทางธุรกิจ เศรษฐกิจ และสิ่งแวดล้อมอื่น ๆ มากกว่า และอาจมีความสามารถในการชำระหนี้อ่อนแอลงเมื่อเทียบกับอันดับเครดิตที่อยู่ในระดับสูงกว่า
- BB มีความเสี่ยงในระดับสูง ผู้ออกตราสารหนี้มีความสามารถในการชำระดอกเบี้ยและคืนเงินต้นในเกณฑ์ต่ำกว่าระดับปานกลาง และจะได้รับผลกระทบจากการเปลี่ยนแปลงทางธุรกิจ เศรษฐกิจ และสิ่งแวดล้อมอื่น ๆ ค่อนข้างชัดเจน ซึ่งอาจส่งให้ความสามารถในการชำระหนี้ที่อยู่ในเกณฑ์ที่ไม่เพียงพอ
- B มีความเสี่ยงในระดับสูงมาก ผู้ออกตราสารหนี้มีความสามารถในการชำระดอกเบี้ยและคืนเงินต้นในเกณฑ์ต่ำ และอาจจะหมดความสามารถหรือความตั้งใจในการชำระหนี้ได้ตามการเปลี่ยนแปลงของสถานการณ์ทางธุรกิจ เศรษฐกิจ และสิ่งแวดล้อมอื่น ๆ
- C มีความเสี่ยงในการผิดนัดชำระหนี้สูงที่สุด ผู้ออกตราสารหนี้ไม่มีความสามารถในการชำระดอกเบี้ยและคืนเงินต้นตามกำหนดอย่างชัดเจน โดยต้องอาศัยเงื่อนไขที่เอื้ออำนวยทางธุรกิจ เศรษฐกิจ และสิ่งแวดล้อมอื่น ๆ อย่างมากจึงจะมีความสามารถในการชำระหนี้ได้
- D เป็นระดับที่อยู่ในสถานะผิดนัดชำระหนี้ โดยผู้ออกตราสารหนี้ไม่สามารถชำระดอกเบี้ยและคืนเงินต้นได้ตามกำหนด
- อันดับเครดิตจาก AA ถึง C อาจมีเครื่องหมายบวก (+) หรือลบ (-) ต่อท้ายเพื่อจำแนกความแตกต่างของคุณภาพของอันดับเครดิตภายในระดับเดียวกัน

คำอธิบายการจัดอันดับเครดิตตราสารหนี้ระยะสั้นมีอายุต่ำกว่า 1 ปี

- T1 ผู้ออกตราสารหนี้มีสถานะทั้งทางด้านการตลาดและการเงินที่แข็งแกร่งในระดับดีมาก และนักลงทุนจะได้รับความคุ้มครองจากการผิดนัดชำระหนี้ที่ต่ำกว่าอันดับเครดิตในระดับอื่น ผู้ออกตราสารที่รับอันดับเครดิตในระดับดังกล่าวซึ่งมีเครื่องหมาย “+” ด้วยจะได้รับความคุ้มครองด้านการผิดนัดชำระหนี้ที่สูงยิ่งขึ้น
- T2 ผู้ออกตราสารหนี้มีสถานะทั้งทางด้านการตลาดและการเงินที่แข็งแกร่งในระดับดี และมีความสามารถในการชำระหนี้ระยะสั้นในระดับที่น่าพอใจ
- T3 ผู้ออกตราสารหนี้มีความสามารถในการชำระหนี้ระยะสั้นในระดับที่ยอมรับได้
- T4 ผู้ออกตราสารหนี้มีความสามารถในการชำระหนี้ระยะสั้นที่ค่อนข้างอ่อนแอ

อันดับเครดิตทุกประเภทที่จัดโดย TRIS Rating เป็นอันดับเครดิตตราสารหนี้ในตระกูลเงินบาท ซึ่งสะท้อนความสามารถในการชำระหนี้ของผู้ออกตราสารโดยไม่รวมความเสี่ยงในการเปลี่ยนแปลงการชำระหนี้จากสกุลเงินบาทเป็นสกุลเงินตราต่างประเทศ

นอกจากนี้ TRIS Rating ยังกำหนด “แนวโน้มอันดับเครดิต” (Rating Outlook) เพื่อสะท้อนความเป็นไปได้ของการเปลี่ยนแปลงอันดับเครดิตของผู้ออกตราสารในระยะปานกลางหรือระยะยาว โดย TRIS Rating จะพิจารณาถึงโอกาสที่จะเกิดการเปลี่ยนแปลงของภาวะอุตสาหกรรมและสภาพแวดล้อมทางธุรกิจในอนาคตของผู้ออกตราสารที่อาจกระทบต่อความสามารถในการชำระหนี้ ทั้งนี้ แนวโน้มอันดับเครดิตที่ออกให้แก่หน่วยงานหนึ่ง ๆ จะเทียบเท่ากับความสามารถในการชำระหนี้ของหน่วยงานนั้น ๆ แนวโน้มอันดับเครดิตแบ่งออกเป็น 4 ระดับ ได้แก่

Positive	หมายถึง อันดับเครดิตอาจปรับขึ้น
Stable	หมายถึง อันดับเครดิตอาจไม่เปลี่ยนแปลง
Negative	หมายถึง อันดับเครดิตอาจปรับลดลง
Developing	หมายถึง อันดับเครดิตอาจปรับขึ้น ปรับลดลง หรือไม่เปลี่ยนแปลง

สถาบันการจัดอันดับความน่าเชื่อถือ Fitch Rating

คำอธิบายการจัดอันดับความน่าเชื่อถือระยะยาว สำหรับประเทศไทย

AAA(tha)	แสดงถึงระดับความน่าเชื่อถือขั้นสูงสุดของอันดับความน่าเชื่อถือภายในประเทศไทย ซึ่งกำหนดโดย Fitch โดยอันดับความน่าเชื่อถือนี้จะมอบให้กับอันดับความน่าเชื่อถือที่มีความเสี่ยง “น้อยที่สุด” เมื่อเปรียบเทียบกับผู้ออกตราสารหรือตราสารอื่นในประเทศไทย และโดยปกติแล้วจะกำหนดให้แก่ตราสารทางการเงินที่ออกหรือค้ำประกันโดยรัฐบาล
AA(tha)	แสดงถึงระดับความน่าเชื่อถือขั้นสูงมากเปรียบเทียบกับผู้ออกตราสารหรือตราสารอื่นในประเทศไทย โดยระดับความน่าเชื่อถือของตราสารทางการเงินขั้นนี้ต่างจากผู้ออกตราสารหรือตราสารอื่นที่ได้รับการจัดอันดับความน่าเชื่อถือขั้นสูงสุดของประเทศไทยเพียงเล็กน้อย
BBB (tha)	แสดงถึงระดับความน่าเชื่อถือขั้นปานกลางเมื่อเปรียบเทียบกับผู้ออกตราสารหรือตราสารอื่นในประเทศไทย อย่างไรก็ตามมีความเป็นไปได้มากกว่าการเปลี่ยนแปลงของสถานการณ์หรือสภาพทางเศรษฐกิจจะมีผลกระทบต่อความสามารถในการชำระหนี้ได้ตรงตามกำหนดเวลาของตราสารทางการเงินเหล่านี้มากกว่าตราสารหนี้อื่นที่ได้รับการจัดอันดับความน่าเชื่อถือในประเภทที่สูงกว่า
BB (tha)	แสดงถึงระดับความน่าเชื่อถือค่อนข้างต่ำเมื่อเปรียบเทียบกับผู้ออกตราสารหรือตราสารอื่นในประเทศไทย การชำระหนี้ตามเงื่อนไขของตราสารเหล่านี้ภายในประเทศนั้น ๆ มีความไม่แน่นอนในระดับหนึ่งและความสามารถในการชำระหนี้คืนตามกำหนดเวลาจะมีความไม่แน่นอนมากขึ้นตามการเปลี่ยนแปลงของเศรษฐกิจในทางลบ
B (tha)	แสดงถึงระดับความน่าเชื่อถือขั้นต่ำอย่างมีนัยสำคัญเมื่อเปรียบเทียบกับผู้ออกตราสารหรือตราสารอื่นในประเทศไทย การปฏิบัติตามเงื่อนไขของตราสารหนี้และข้อผูกพันทางการเงินยังคงเป็นไปได้ในปัจจุบัน แต่ความมั่นคงยังจำกัดอยู่ในระดับหนึ่งเท่านั้น และความสามารถในการชำระหนี้คืนตามกำหนดเวลาอย่างต่อเนื่องนั้นไม่แน่นอน ขึ้นอยู่กับสภาวะที่เอื้อต่อการดำเนินธุรกิจและสภาพทางเศรษฐกิจ
CCC(tha), CC(tha), C(tha)	แสดงถึงระดับความน่าเชื่อถือขั้นต่ำมากเมื่อเปรียบเทียบกับผู้ออกตราสารหรือตราสารอื่นในประเทศไทย ความสามารถในการปฏิบัติตามข้อผูกพันทางการเงินขึ้นอยู่กับสภาวะที่เอื้อต่อการดำเนินธุรกิจและการพัฒนาทางเศรษฐกิจเพียงอย่างเดียว
D(tha)	อันดับความน่าเชื่อถือเหล่านี้ จะถูกกำหนดให้สำหรับองค์กรหรือตราสารหนี้ซึ่งกำลังอยู่ในภาวะผิดนัดชำระหนี้ในปัจจุบัน

คำอธิบายการจัดอันดับความน่าเชื่อถือระยะสั้น สำหรับประเทศไทย

- F1 (tha) แสดงถึงระดับความสามารถขั้นสูงสุดในการชำระหนี้ตามเงื่อนไขของตราสารตรงตามกำหนดเมื่อเปรียบเทียบกับผู้ออกตราสารหรือตราสารอื่น ๆ ในประเทศไทย ภายใต้อันดับความน่าเชื่อถือนี้จะมอบให้สำหรับอันดับความน่าเชื่อถือที่มีความเสี่ยง “น้อยที่สุด” เมื่อเปรียบเทียบกับผู้ออกตราสารอื่นในประเทศเดียวกันและโดยปกติแล้วจะกำหนดให้กับตราสารทางการเงินที่ออกหรือค้ำประกันโดยรัฐบาล ในกรณีที่มิมีระดับความน่าเชื่อถือสูงเป็นพิเศษจะมีสัญลักษณ์ “+” แสดงไว้เพิ่มเติมจากอันดับความน่าเชื่อถือที่กำหนด
- F2 (tha) แสดงถึงระดับความสามารถในการชำระหนี้ตามเงื่อนไขทางการเงินของตราสารตามกำหนดเวลาในระดับที่น่าพอใจเมื่อเปรียบเทียบกับผู้ออกตราสารหรือตราสารอื่น ๆ ในประเทศไทย อย่างไรก็ตาม ระดับความน่าเชื่อถือดังกล่าวยังไม่อาจเทียบเท่ากับกรณีที่ได้รับการจัดอันดับความน่าเชื่อถือที่สูงกว่า
- F3 (tha) แสดงถึงระดับความสามารถในการชำระหนี้ตามเงื่อนไขทางการเงินของตราสารตามกำหนดเวลาในระดับปานกลางเมื่อเปรียบเทียบกับผู้ออกตราสารหรือตราสารอื่น ๆ ในประเทศไทย ความสามารถในการชำระหนี้ดังกล่าวจะมีความไม่แน่นอนมากขึ้นไปตามความเปลี่ยนแปลงในทางลบในระยะสั้นมากกว่าตราสารที่ได้รับการจัดอันดับความน่าเชื่อถือที่สูงกว่า
- B (tha) แสดงถึงระดับความสามารถในการชำระหนี้ตามเงื่อนไขทางการเงินของตราสารตามกำหนดเวลาที่ไม่แน่นอนเมื่อเปรียบเทียบกับผู้ออกตราสารหรือตราสารอื่น ๆ ในประเทศไทย ความสามารถในการชำระหนี้ดังกล่าวจะไม่แน่นอนมากขึ้นตามการเปลี่ยนแปลงทางเศรษฐกิจและการเงินในทางลบระยะสั้น
- C (tha) แสดงถึงระดับความสามารถในการชำระหนี้ตามเงื่อนไขทางการเงินของตราสารตามกำหนดเวลาที่ไม่แน่นอนสูงเมื่อเปรียบเทียบกับผู้ออกตราสารหรือตราสารอื่น ๆ ในประเทศไทย ความสามารถในการปฏิบัติตามข้อผูกพันทางการเงินขึ้นอยู่กับสถานะที่เอื้อต่อการดำเนินธุรกิจและสภาพการณ์ทางเศรษฐกิจเท่านั้น
- D (tha) แสดงถึงการผิดนัดชำระหนี้ที่ได้เกิดขึ้นแล้วหรือกำลังจะเกิดขึ้น

หมายเหตุประกอบการจัดอันดับความน่าเชื่อถือในระยะยาว ในระยะสั้น สำหรับประเทศไทย

เครื่องบ่งชี้พิเศษสำหรับประเทศไทย “tha” จะถูกระบุไว้ต่อจากอันดับความน่าเชื่อถือทุกระดับ เพื่อแยกความแตกต่างออกจากการจัดอันดับความน่าเชื่อถือระดับสากล เครื่องหมาย “+” หรือ “-” อาจจะถูกระบุไว้เพิ่มเติมต่อจากอันดับความน่าเชื่อถือสำหรับประเทศหนึ่ง ๆ เพื่อแสดงถึงสถานะย่อยโดยเปรียบเทียบกันภายในอันดับความน่าเชื่อถือขึ้นหลัก ทั้งนี้ จะไม่มีการระบุสัญลักษณ์ต่อท้ายดังกล่าว สำหรับอันดับความน่าเชื่อถือระดับ “AAA (tha)” หรืออันดับที่ต่ำกว่า “CCC (tha)”

สำหรับอันดับความน่าเชื่อถือในระยะยาวและจะไม่มีการระบุสัญลักษณ์ต่อท้ายดังกล่าวสำหรับอันดับความน่าเชื่อถือในระยะสั้นนอกเหนือจาก “F1 (tha)”

สัญญาณการปรับอันดับความน่าเชื่อถือ (Rating Watch) : สัญญาณการปรับอันดับความน่าเชื่อถือจะถูกใช้เพื่อแจ้งให้นักลงทุนทราบว่ามีความเป็นไปได้ที่จะมีการเปลี่ยนแปลงอันดับความน่าเชื่อถือและแจ้งแนวโน้มทิศทางของการเปลี่ยนแปลงดังกล่าว สัญญาณดังกล่าวอาจจะเป็น “สัญญาณบวก” ซึ่งบ่งชี้แนวโน้มในการปรับอันดับความน่าเชื่อถือให้สูงขึ้น “สัญญาณลบ” จะบ่งชี้แนวโน้มในการปรับอันดับความน่าเชื่อถือให้ต่ำลง หรือ “สัญญาณวิวัฒน์” ในกรณีที่อันดับความน่าเชื่อถืออาจได้รับการปรับขึ้น ปรับลง หรือคงที่ โดยปกติสัญญาณการปรับอันดับความน่าเชื่อถือมักจะถูกระบุไว้สำหรับช่วงระยะเวลาสั้น ๆ

รายงานสรุปเงินลงทุน
มูลค่า ณ วันที่ 30 พฤศจิกายน 2566

กลุ่มของตราสารการลงทุน	มูลค่าตามราคาตลาด	%NAV
(ก) ตราสารภาครัฐไทย/ตราสารภาครัฐต่างประเทศ	1,077,481,612.78	75.48
(ข) ตราสารที่ธนาคารที่มีกฎหมายเฉพาะจัดตั้งขึ้น ธนาคารพาณิชย์ หรือบริษัทเงินทุนเป็นผู้ออก/ส่งจ่าย/รับอ่าวัล/ค้ำประกัน	60,814,306.02	4.26
(ค) ตราสารที่มีอันดับความน่าเชื่อถืออยู่ในอันดับที่สามารถลงทุนได้ (Investment grade)	338,765,459.11	23.73
(ง) ตราสารที่มีอันดับความน่าเชื่อถืออยู่ในอันดับต่ำกว่าอันดับที่สามารถลงทุนได้ (Non-Investment grade) หรือไม่มี Rating	-	-

สัดส่วนเงินลงทุนชั้นสูงต่อมูลค่าทรัพย์สินสุทธิของกองทุนสำหรับกลุ่มตราสารตาม (ง) เท่ากับ 0% NAV

รายงานการลงทุนที่ไม่เป็นไปตามนโยบายการลงทุน
รอบปีบัญชีระหว่างวันที่ 1 ธันวาคม 2565 ถึงวันที่ 30 พฤศจิกายน 2566

วันที่	รายละเอียด	การดำเนินการแก้ไข
	การลงทุนเป็นไปตามนโยบายการลงทุน	

การใช้สิทธิออกเสียงในที่ประชุมผู้ถือหุ้น

ผู้ลงทุนสามารถตรวจดูแนวทางในการใช้สิทธิออกเสียงและการดำเนินการใช้สิทธิออกเสียงได้ที่ website ของบริษัทจัดการ www.lhfund.co.th

รายงานรายชื่อของบุคคลที่เกี่ยวข้อง ที่มีการทำธุรกรรมกับกองทุนรวม

กองทุนรวมมีการทำธุรกรรมกับบุคคลที่เกี่ยวข้องในรอบระยะเวลาตั้งแต่วันที่ 1 ธันวาคม 2565 ถึงวันที่ 30 พฤศจิกายน 2566 ตามรายชื่อ ดังนี้

- บริษัท แลนด์ แอนด์ เฮ้าส์ จำกัด (มหาชน)

หมายเหตุ : ผู้ลงทุนสามารถตรวจสอบการทำธุรกรรมกับบุคคลที่เกี่ยวข้องกับกองทุนรวม ได้ที่บริษัทจัดการโดยตรง หรือที่ website ของบริษัทหลักทรัพย์จัดการกองทุน แลนด์ แอนด์ เฮ้าส์ จำกัด www.lhfund.co.th และสำนักงานคณะกรรมการ ก.ล.ต. www.sec.or.th

การรับผลประโยชน์ตอบแทนเนื่องจากการใช้บริการบุคคลอื่นๆ (Soft Commission)

จำนวน	บริษัทที่ให้ผลประโยชน์	ผลประโยชน์ที่ได้รับ	เหตุผลในการรับผลประโยชน์
1	ธนาคารกสิกรไทย จำกัด (มหาชน)	ข่าวสาร, บทวิเคราะห์	เพื่อประโยชน์ในการลงทุนของกองทุน
2	ธนาคารไทยพาณิชย์ จำกัด (มหาชน)	ข่าวสาร, บทวิเคราะห์	เพื่อประโยชน์ในการลงทุนของกองทุน
3	ธนาคารกรุงเทพ จำกัด (มหาชน)	ข่าวสาร, บทวิเคราะห์	เพื่อประโยชน์ในการลงทุนของกองทุน
4	ธนาคารกรุงศรีอยุธยา จำกัด (มหาชน)	ข่าวสาร, บทวิเคราะห์	เพื่อประโยชน์ในการลงทุนของกองทุน
5	ธนาคารกรุงไทย จำกัด (มหาชน)	ข่าวสาร, บทวิเคราะห์	เพื่อประโยชน์ในการลงทุนของกองทุน
6	ธนาคารทีสโกลี จำกัด (มหาชน)	ข่าวสาร, บทวิเคราะห์	เพื่อประโยชน์ในการลงทุนของกองทุน
7	ธนาคารซีไอเอ็มบี ไทย จำกัด (มหาชน)	ข่าวสาร, บทวิเคราะห์	เพื่อประโยชน์ในการลงทุนของกองทุน
8	ธนาคารยูโอบี จำกัด (มหาชน)	ข่าวสาร, บทวิเคราะห์	เพื่อประโยชน์ในการลงทุนของกองทุน
9	ธนาคารอมสิน	ข่าวสาร, บทวิเคราะห์	เพื่อประโยชน์ในการลงทุนของกองทุน
10	บริษัทหลักทรัพย์ เอเชีย พลัส จำกัด (มหาชน)	ข่าวสาร, บทวิเคราะห์	เพื่อประโยชน์ในการลงทุนของกองทุน
11	บริษัทหลักทรัพย์ เคที ซีมิโก้ จำกัด (มหาชน)	ข่าวสาร, บทวิเคราะห์	เพื่อประโยชน์ในการลงทุนของกองทุน
12	บริษัทหลักทรัพย์ โนมูระ พัฒนสิน จำกัด (มหาชน)	ข่าวสาร, บทวิเคราะห์	เพื่อประโยชน์ในการลงทุนของกองทุน
13	บริษัทหลักทรัพย์ เคจีไอ (ประเทศไทย) จำกัด (มหาชน)	ข่าวสาร, บทวิเคราะห์	เพื่อประโยชน์ในการลงทุนของกองทุน
14	ธนาคารทหารไทยธนชาติ จำกัด(มหาชน)	ข่าวสาร, บทวิเคราะห์	เพื่อประโยชน์ในการลงทุนของกองทุน
15	บริษัทหลักทรัพย์ ทรินิตี้ จำกัด	ข่าวสาร, บทวิเคราะห์	เพื่อประโยชน์ในการลงทุนของกองทุน
16	บริษัทหลักทรัพย์ ฟิลลิป (ประเทศไทย) จำกัด(มหาชน)	ข่าวสาร, บทวิเคราะห์	เพื่อประโยชน์ในการลงทุนของกองทุน
17	ธนาคารเกียรตินาคินภัทร จำกัด (มหาชน)	ข่าวสาร, บทวิเคราะห์	เพื่อประโยชน์ในการลงทุนของกองทุน
18	Bank of China (Thai) Public Company Limited	ข่าวสาร, บทวิเคราะห์	เพื่อประโยชน์ในการลงทุนของกองทุน
19	China Construction Bank (Asia) Corporation Limited	ข่าวสาร, บทวิเคราะห์	เพื่อประโยชน์ในการลงทุนของกองทุน
20	Agricultural Bank of China Limited Hong Kong Branch	ข่าวสาร, บทวิเคราะห์	เพื่อประโยชน์ในการลงทุนของกองทุน
21	ธนาคารอาคารสงเคราะห์	ข่าวสาร, บทวิเคราะห์	เพื่อประโยชน์ในการลงทุนของกองทุน
22	ธนาคารแลนด์ แอนด์ เฮ้าส์ จำกัด (มหาชน)	ข่าวสาร, บทวิเคราะห์	เพื่อประโยชน์ในการลงทุนของกองทุน
23	ธนาคารไอซีบีซี (ไทย) จำกัด (มหาชน)	ข่าวสาร, บทวิเคราะห์	เพื่อประโยชน์ในการลงทุนของกองทุน
24	บริษัทหลักทรัพย์ ดาโอ (ประเทศไทย) จำกัด (มหาชน)	ข่าวสาร, บทวิเคราะห์	เพื่อประโยชน์ในการลงทุนของกองทุน
25	ธนาคารซีทีแบงก์ สาขากรุงเทพฯ	ข่าวสาร, บทวิเคราะห์	เพื่อประโยชน์ในการลงทุนของกองทุน
26	บริษัทหลักทรัพย์ แลนด์ แอนด์ เฮ้าส์ จำกัด (มหาชน)	ข่าวสาร, บทวิเคราะห์	เพื่อประโยชน์ในการลงทุนของกองทุน

อัตราส่วนหมุนเวียนการลงทุนของกองทุน (Portfolio Turnover Ratio: PTR)
มูลค่า ณ วันที่ 30 พฤศจิกายน 2566

ชื่อกองทุน	PTR
กองทุนเปิด แอล เอช ตลาดเงิน	2.3291

ข้อมูลการถือหน่วยลงทุนเกิน 1 ใน 3
ณ วันที่ 30 พฤศจิกายน 2566

จำนวนผู้ถือหน่วย (ราย)	สัดส่วน (ร้อยละ)
N/A	N/A

ค่าใช้จ่ายที่เรียกเก็บจากกองทุนรวม
สำหรับรอบระยะเวลาตั้งแต่วันที่ 1 ธันวาคม 2565 ถึงวันที่ 30 พฤศจิกายน 2566

ค่าใช้จ่ายที่เรียกเก็บจากกองทุนรวม

รายการที่เรียกเก็บ	ร้อยละของมูลค่าทรัพย์สินสุทธิ		
	ตามโครงการ	(หน่วย : พันบาท)	เรียกเก็บจริง
1. ค่าธรรมเนียมและค่าใช้จ่ายรวมทั้งหมดที่ประมาณการได้			
● ค่าธรรมเนียมการจัดการ (Management Fee)	ไม่เกินร้อยละ 0.54	3,017.77	0.15823
● ค่าธรรมเนียมผู้ดูแลผลประโยชน์ (Trustee Fee)	ไม่เกินร้อยละ 0.03	459.16	0.02407
● ค่าธรรมเนียมนายทะเบียน (Registrar Fee)	ไม่เกินร้อยละ 0.19	1,755.01	0.09202
● ค่าที่ปรึกษาการลงทุน (Advisory Fee)	ไม่มี	ไม่มี	ไม่มี
● ค่าใช้จ่ายอื่นๆ :-	ไม่เกินร้อยละ 0.31	94.77	0.00497
- ค่าโฆษณาประชาสัมพันธ์	ไม่เกินร้อยละ 0.50	ไม่มี	ไม่มี
- ค่าสอบบัญชี (Audit Fee)	จ่ายตามจริง	60.00	0.00315
- ค่าจัดตั้งและจดทะเบียนกองทุน (Setup and Registered Fund)	จ่ายตามจริง	0.00	0.00000
- ค่าใช้จ่ายในการจัดทำ จัดพิมพ์รายงานถึงผู้ถือหุ้น	จ่ายตามจริง	0.00	0.00000
- ค่าใช้จ่ายอื่นๆ ในการดำเนินโครงการ (Others Operating Expense)	จ่ายตามจริง	34.77	0.00182
2. ค่าธรรมเนียมและค่าใช้จ่ายรวมทั้งหมดที่ประมาณการไม่ได้			
- ไม่มี	จ่ายตามจริง	ไม่มี	ไม่มี
รวมค่าใช้จ่ายทั้งหมด	ไม่เกินร้อยละ 1.07	5,326.71	0.27929
ค่าใช้จ่ายในการซื้อขายหลักทรัพย์	จ่ายตามจริง	0.00	0.00000

หมายเหตุ :

- 1) ค่าธรรมเนียมและค่าใช้จ่ายต่าง ๆ รวมภาษีมูลค่าเพิ่ม หรือภาษีธุรกิจเฉพาะ หรือภาษีอื่นใด (ถ้ามี) แต่ยังไม่รวมค่า นายหน้าซื้อขายหลักทรัพย์และค่าธรรมเนียมต่าง ๆ ที่เกิดขึ้นจากการซื้อขายหลักทรัพย์
- 2) ค่าธรรมเนียมค่าใช้จ่ายที่เรียกเก็บจากกองทุนรวม เมื่อรวมกันทั้งหมดแล้วต้องไม่เกินอัตราร้อยละ 1.07 ต่อปี ของมูลค่าทรัพย์สินสุทธิของกองทุนรวม

กองทุนเปิด แอล เอช ตลาดเงิน
รายงานของผู้สอบบัญชีรับอนุญาต และงบการเงิน
สำหรับปีสิ้นสุดวันที่ 30 พฤศจิกายน 2566

รายงานของผู้สอบบัญชีรับอนุญาต

เสนอต่อ ผู้ถือหุ้นหน่วยลงทุนของกองทุนเปิด แอล เอช ตลาดเงิน

ความเห็น

ข้าพเจ้าได้ตรวจสอบงบการเงินของกองทุนเปิด แอล เอช ตลาดเงิน ซึ่งประกอบด้วย งบแสดงฐานะการเงิน และ งบประกอบรายละเอียดเงินลงทุน ณ วันที่ 30 พฤศจิกายน 2566 งบกำไรขาดทุนเบ็ดเสร็จ งบแสดงการเปลี่ยนแปลงสินทรัพย์สุทธิ สำหรับปีสิ้นสุดวันเดียวกันและหมายเหตุประกอบงบการเงิน รวมถึงหมายเหตุสรุปนโยบายการบัญชีที่สำคัญ

ข้าพเจ้าเห็นว่า งบการเงินข้างต้นนี้แสดงฐานะการเงินของกองทุนเปิด แอล เอช ตลาดเงิน ณ วันที่ 30 พฤศจิกายน 2566 ผลการดำเนินงาน และการเปลี่ยนแปลงสินทรัพย์สุทธิ สำหรับปีสิ้นสุดวันเดียวกัน โดยถูกต้องตามที่ควรในสาระสำคัญตามแนวปฏิบัติทางบัญชีสำหรับกองทุนรวมและกองทุนสำรองเลี้ยงชีพ ที่สมาคมบริษัทจัดการลงทุน กำหนดโดยได้รับความเห็นชอบจากสำนักงานคณะกรรมการกำกับหลักทรัพย์และตลาดหลักทรัพย์

เกณฑ์ในการแสดงความเห็น

ข้าพเจ้าได้ปฏิบัติตามตรวจสอบตามมาตรฐานการสอบบัญชี ความรับผิดชอบของข้าพเจ้าได้กล่าวไว้ในวรรค ความรับผิดชอบของผู้สอบบัญชีต่อการตรวจสอบงบการเงินในรายงานของข้าพเจ้า ข้าพเจ้ามีความเป็นอิสระจากกองทุนฯ ตามประมวลจรรยาบรรณของผู้ประกอบวิชาชีพบัญชี รวมถึงมาตรฐานเรื่องความอิสระ ที่กำหนดโดยสภาวิชาชีพบัญชี (ประมวลจรรยาบรรณของผู้ประกอบวิชาชีพบัญชี) ในส่วนที่เกี่ยวข้องกับการตรวจสอบ งบการเงิน และข้าพเจ้าได้ปฏิบัติตามความรับผิดชอบด้านจรรยาบรรณอื่นๆ ตามประมวลจรรยาบรรณของผู้ประกอบวิชาชีพบัญชี ข้าพเจ้าเชื่อว่าหลักฐานการสอบบัญชีที่ข้าพเจ้าได้รับเพียงพอและเหมาะสมเพื่อใช้เป็นเกณฑ์ ในการแสดงความเห็นของข้าพเจ้า

ข้อมูลอื่น

ผู้บริหารกองทุนฯ เป็นผู้รับผิดชอบต่อข้อมูลอื่น ข้อมูลอื่นประกอบด้วย ข้อมูลซึ่งรวมอยู่ในรายงานประจำปีของกองทุนฯ แต่ไม่รวมถึงงบการเงินและรายงานของผู้สอบบัญชีที่อยู่ในรายงานประจำปีนั้น ข้าพเจ้าคาดว่าข้าพเจ้าจะ ได้รับรายงานประจำปีภายหลังวันที่ในรายงานของผู้สอบบัญชีนี้

ความเห็นของข้าพเจ้าต่องบการเงินไม่ครอบคลุมถึงข้อมูลอื่นและข้าพเจ้าไม่ได้ให้ความเชื่อมั่นต่อข้อมูลอื่น

ความรับผิดชอบของข้าพเจ้าที่เกี่ยวข้องกับการตรวจสอบงบการเงินคือ การอ่านและพิจารณาว่าข้อมูลอื่นมีความ ชัดแย้งที่มีสาระสำคัญกับงบการเงินหรือกับความรู้ที่ได้รับจากการตรวจสอบของข้าพเจ้า หรือปรากฏว่าข้อมูลอื่นมี การแสดงข้อมูลที่ขัดต่อข้อเท็จจริงอันเป็นสาระสำคัญหรือไม่

เมื่อข้าพเจ้าได้อ่านรายงานประจำปีของกองทุนฯ และหากข้าพเจ้าสรุปได้ว่าการแสดงข้อมูลที่ขัดต่อข้อเท็จจริงอัน เป็นสาระสำคัญ ข้าพเจ้าจะสื่อสารเรื่องดังกล่าวกับผู้บริหารกองทุนฯ เพื่อให้ผู้บริหารกองทุนฯ ดำเนินการแก้ไขข้อมูล ที่แสดงขัดต่อข้อเท็จจริง

ความรับผิดชอบของผู้บริหารกองทุนฯ ต่อการเงิน

ผู้บริหารกองทุนฯ มีหน้าที่รับผิดชอบในการจัดทำและนำเสนองบการเงินเหล่านี้โดยถูกต้องตามที่ควรตามแนวปฏิบัติทางบัญชีสำหรับกองทุนรวมและกองทุนสำรองเลี้ยงชีพ ที่สมาคมบริษัทจัดการลงทุนกำหนดโดยได้รับความเห็นชอบจากสำนักงานคณะกรรมการกำกับหลักทรัพย์และตลาดหลักทรัพย์ และรับผิดชอบเกี่ยวกับการควบคุมภายในที่ผู้บริหารกองทุนฯ พิจารณาว่าจำเป็นเพื่อให้สามารถจัดทำงบการเงินที่ปราศจากการแสดงข้อมูลที่ขัดต่อข้อเท็จจริงอันเป็นสาระสำคัญไม่ว่าจะเกิดจากการทุจริตหรือข้อผิดพลาด

ในการจัดทำงบการเงิน ผู้บริหารกองทุนฯ รับผิดชอบในการประเมินความสามารถของกองทุนในการดำเนินงานต่อเนื่อง เปิดเผยเรื่องที่เกี่ยวข้องกับการดำเนินงานต่อเนื่อง (ตามความเหมาะสม) และการใช้เกณฑ์การบัญชีสำหรับการดำเนินงานต่อเนื่องเว้นแต่ผู้บริหารกองทุนฯ มีความตั้งใจที่จะเลิกกองทุนหรือหยุดดำเนินงานหรือไม่สามารถดำเนินงานต่อเนื่องต่อไปได้

ผู้บริหารกองทุนฯ มีหน้าที่ในการกำกับดูแลกระบวนการในการจัดทำรายงานทางการเงินของกองทุน

ความรับผิดชอบของผู้สอบบัญชีต่อการตรวจสอบงบการเงิน

การตรวจสอบของข้าพเจ้ามีวัตถุประสงค์เพื่อให้ได้ความเชื่อมั่นอย่างสมเหตุสมผลว่างบการเงินโดยรวมปราศจากการแสดงข้อมูลที่ขัดต่อข้อเท็จจริงอันเป็นสาระสำคัญหรือไม่ ไม่ว่าจะเกิดจากการทุจริตหรือข้อผิดพลาด และเสนอรายงานของผู้สอบบัญชีซึ่งรวมความเห็นของข้าพเจ้าอยู่ด้วย ความเชื่อมั่นอย่างสมเหตุสมผลคือความเชื่อมั่นในระดับสูงแต่ไม่ได้เป็นการรับประกันว่าการปฏิบัติตามมาตรฐานการสอบบัญชีจะสามารถตรวจพบข้อมูลที่ขัดต่อข้อเท็จจริงอันเป็นสาระสำคัญที่มีอยู่ได้เสมอไป ข้อมูลที่ขัดต่อข้อเท็จจริงอาจเกิดจากการทุจริตหรือข้อผิดพลาดและถือว่ามีสาระสำคัญเมื่อคาดการณ์อย่างสมเหตุสมผลว่ารายการที่ขัดต่อข้อเท็จจริงแต่ละรายการหรือทุกรายการรวมกันจะมีผลต่อการตัดสินใจทางเศรษฐกิจของผู้ใช้งบการเงินจากการใช้งบการเงินเหล่านี้

ในการตรวจสอบของข้าพเจ้าตามมาตรฐานการสอบบัญชี ข้าพเจ้าใช้ดุลยพินิจและการสังเกตและสงสัยเยี่ยงผู้ประกอบวิชาชีพตลอดการตรวจสอบ การปฏิบัติงานของข้าพเจ้ารวมถึง

- ระบุและประเมินความเสี่ยงจากการแสดงข้อมูลที่ขัดต่อข้อเท็จจริงอันเป็นสาระสำคัญในงบการเงินไม่ว่าจะเกิดจากการทุจริตหรือข้อผิดพลาด ออกแบบและปฏิบัติตามวิธีการตรวจสอบเพื่อตอบสนองต่อความเสี่ยงเหล่านั้น และได้หลักฐานการสอบบัญชีที่เพียงพอและเหมาะสมเพื่อเป็นเกณฑ์ในการแสดงความเห็นของข้าพเจ้า ความเสี่ยงที่ไม่พบข้อมูลที่ขัดต่อข้อเท็จจริงอันเป็นสาระสำคัญซึ่งเป็นผลมาจากการทุจริตจะสูงกว่าความเสี่ยงที่เกิดจากข้อผิดพลาด เนื่องจากการทุจริตอาจเกี่ยวกับการสมรู้ร่วมคิด การปลอมแปลงเอกสารหลักฐาน การตั้งใจละเว้นการแสดงผล การแสดงผลที่ไม่ตรงตามข้อเท็จจริงหรือการแทรกแซงการควบคุมภายใน
- ทำความเข้าใจในระบบการควบคุมภายในที่เกี่ยวข้องกับการตรวจสอบ เพื่อออกแบบวิธีการตรวจสอบที่เหมาะสมกับสถานการณ์ แต่ไม่ใช่เพื่อวัตถุประสงค์ในการแสดงความเห็นต่อความมีประสิทธิภาพของการควบคุมภายในของกองทุน
- ประเมินความเหมาะสมของนโยบายการบัญชีที่ผู้บริหารกองทุนฯ ใช้และความสมเหตุสมผลของประมาณการทางบัญชีและการเปิดเผยข้อมูลที่เกี่ยวข้องซึ่งจัดทำขึ้นโดยผู้บริหารกองทุนฯ

- สรุปเกี่ยวกับความเหมาะสมของการใช้เกณฑ์การบัญชีสำหรับการดำเนินงานต่อเนื่องของผู้บริหารกองทุนฯ และจากหลักฐานการสอบบัญชีที่ได้รับ สรุปว่ามีความไม่แน่นอนที่มีสาระสำคัญที่เกี่ยวกับเหตุการณ์หรือสถานการณ์ที่อาจเป็นเหตุให้เกิดข้อสงสัยอย่างมีนัยสำคัญต่อความสามารถของกองทุนในการดำเนินงานต่อเนื่องหรือไม่ ถ้าข้าพเจ้าได้ข้อสรุปว่ามีความไม่แน่นอนที่มีสาระสำคัญ ข้าพเจ้าต้องกล่าวไว้ในรายงานของผู้สอบบัญชีของข้าพเจ้าโดยให้ข้อสังเกตถึงการเปิดเผยข้อมูลในงบการเงินที่เกี่ยวข้อง หรือถ้าการเปิดเผยข้อมูลดังกล่าวไม่เพียงพอ ความเห็นของข้าพเจ้าจะเปลี่ยนแปลงไป ข้อสรุปของข้าพเจ้าขึ้นอยู่กับหลักฐานการสอบบัญชีที่ได้รับจนถึงวันที่ในรายงานของผู้สอบบัญชีของข้าพเจ้า อย่างไรก็ตาม เหตุการณ์หรือสถานการณ์ในอนาคตอาจเป็นเหตุให้กองทุนต้องหยุดการดำเนินงานต่อเนื่อง
- ประเมินการนำเสนอ โครงสร้างและเนื้อหาของงบการเงินโดยรวม รวมถึงการเปิดเผยข้อมูลว่างบการเงินแสดงรายการและเหตุการณ์ในรูปแบบที่ทำให้มีการนำเสนอข้อมูลโดยถูกต้องตามที่ควรหรือไม่

ข้าพเจ้าได้สื่อสารกับผู้บริหารกองทุนฯ ในเรื่องต่างๆ ที่สำคัญ ซึ่งรวมถึงขอบเขตและช่วงเวลาของการตรวจสอบตามที่ได้วางแผนไว้ ประเด็นที่มีนัยสำคัญที่พบจากการตรวจสอบรวมถึงข้อบกพร่องที่มีนัยสำคัญในระบบการควบคุมภายในหากข้าพเจ้าได้พบในระหว่างการตรวจสอบของข้าพเจ้า

ข้าพเจ้าได้ให้คำรับรองแก่ผู้บริหารกองทุนฯ ว่าข้าพเจ้าได้ปฏิบัติตามข้อกำหนดจรรยาบรรณที่เกี่ยวข้องกับความเป็นอิสระและได้สื่อสารกับผู้บริหารกองทุนฯ เกี่ยวกับความสัมพันธ์ทั้งหมดตลอดจนเรื่องอื่นซึ่งข้าพเจ้าเชื่อว่ามีเหตุผลที่บุคคลภายนอกอาจพิจารณาว่ากระทบต่อความเป็นอิสระของข้าพเจ้าและมาตรการที่ข้าพเจ้าใช้เพื่อป้องกันไม่ให้ข้าพเจ้าขาดความเป็นอิสระ

จากเรื่องที่สื่อสารกับผู้บริหารกองทุนฯ ข้าพเจ้าได้พิจารณาเรื่องต่างๆ ที่มีนัยสำคัญมากที่สุดในการตรวจสอบงบการเงินในงวดปัจจุบันและกำหนดเป็นเรื่องสำคัญในการตรวจสอบ ข้าพเจ้าได้อธิบายเรื่องเหล่านี้ในรายงานของผู้สอบบัญชีเว้นแต่กฎหมายหรือข้อบังคับไม่ให้เปิดเผยต่อสาธารณะเกี่ยวกับเรื่องดังกล่าว หรือในสถานการณ์ที่ยากที่จะเกิดขึ้น ข้าพเจ้าพิจารณาว่าไม่ควรสื่อสารเรื่องดังกล่าวในรายงานของข้าพเจ้าเพราะการกระทำดังกล่าวสามารถคาดการณ์ได้อย่างสมเหตุสมผลว่าจะมีผลกระทบในทางลบมากกว่าผลประโยชน์ต่อส่วนได้เสียสาธารณะจากการสื่อสารดังกล่าว

ผู้สอบบัญชีที่รับผิดชอบงานสอบบัญชีและการนำเสนอรายงานฉบับนี้คือ นางขวัญใจ เกียรติกังวาลไกล

นางขวัญใจ เกียรติกังวาลไกล

ผู้สอบบัญชีรับอนุญาต เลขที่ 5875

บริษัท เน็คเซีย เอเอสวี (ประเทศไทย) จำกัด

(เดิมชื่อ บริษัท เอเอสวี แอนด์ แอสโซซิเอตส์ จำกัด)

กรุงเทพมหานคร

22 กุมภาพันธ์ 2567

กองทุนเปิด แอล เอช ตลาดเงิน

งบแสดงฐานะการเงิน

ณ วันที่ 30 พฤศจิกายน 2566

หน่วย : บาท

	หมายเหตุ	2566	2565
สินทรัพย์			
เงินลงทุนแสดงด้วยมูลค่ายุติธรรม	4.2, 5	1,414,701,192.89	2,697,126,549.97
เงินฝากธนาคาร		60,686,209.39	5,470,471.54
ดอกเบี้ยค้างรับ		1,673,975.63	1,881,866.71
ลูกหนี้จากการขายเงินลงทุน		-	4,996,358.80
รวมสินทรัพย์		1,477,061,377.91	2,709,475,247.02
หนี้สิน			
เจ้าหนี้จากการซื้อเงินลงทุน		48,933,473.23	100,145,831.00
ค่าใช้จ่ายค้างจ่าย	7	408,049.48	699,345.97
หนี้สินอื่น		261,419.75	159,890.19
รวมหนี้สิน		49,602,942.46	101,005,067.16
สินทรัพย์สุทธิ		1,427,458,435.45	2,608,470,179.86
สินทรัพย์สุทธิ :			
ทุนที่ได้รับจากผู้ถือหุ้นลงทุน		1,201,091,739.07	2,225,553,563.14
กำไร(ขาดทุน)สะสม			
บัญชีปรับสมดุล		(292,808,218.61)	(110,116,138.45)
กำไรสะสมจากการดำเนินงาน		519,174,914.99	493,032,755.17
สินทรัพย์สุทธิ	8	1,427,458,435.45	2,608,470,179.86

(นางสาวศศิวิทย์ กฤษณะสมิต)
ผู้ช่วยกรรมการผู้อำนวยการสายปฏิบัติการ

(นางนฤมล เส้นทอง)
ผู้อำนวยการฝ่ายบัญชีกองทุน

หมายเหตุประกอบงบการเงินเป็นส่วนหนึ่งของงบการเงินนี้

กองทุนเปิด แอล เซล ตลาดเงิน

งบประกอบรายละเอียดเงินลงทุน

ณ วันที่ 30 พฤศจิกายน 2566

หน่วย : บาท

การแสดงรายละเอียดเงินลงทุนใช้การจัดกลุ่มตามประเภทของเงินลงทุน

ชื่อนักลงทุน	ชื่อย่อหลักทรัพย์	มูลค่าที่ตราไว้	จำนวนหน่วย	มูลค่ายุติธรรม	ร้อยละของ (%)		วันครบอายุ
					มูลค่าเงินลงทุน	อัตราดอกเบี้ย	
ตั๋วแลกเงิน							
บริษัท เอเชียเสริมกิจสิ่งพิมพ์ จำกัด (มหาชน)	ASK23D20B	20,000,000.00	20,000,0000	19,971,266.60	1.41	-	20/12/2566
บริษัท บ้านปู จำกัด (มหาชน)	BANPU24306B	50,000,000.00	50,000,0000	49,680,116.00	3.51	-	6/3/2567
บริษัท บีทีเอส กรุ๊ป โฮลดิ้งส์ จำกัด (มหาชน)	BTS24216A	40,000,000.00	40,000,0000	39,731,940.00	2.81	-	16/2/2567
บริษัท เจริญโภคภัณฑ์อาหาร จำกัด (มหาชน)	CPF24322A	20,000,000.00	20,000,0000	19,835,252.60	1.40	-	22/3/2567
บริษัท ซีพีเอฟ (ประเทศไทย) จำกัด (มหาชน)	CPFT24417A	40,000,000.00	40,000,0000	39,580,051.20	2.80	-	17/4/2567
บริษัท บัตรกรุงไทย จำกัด (มหาชน)	KTC23D08A	40,000,000.00	40,000,0000	39,980,524.40	2.83	-	8/12/2566
บริษัท หลักทรัพย์ เมย์แบงก์ (ประเทศไทย) จำกัด (มหาชน)	MST24530A	60,000,000.00	60,000,0000	59,158,032.00	4.18	-	30/5/2567
บริษัท ราชธานีลิสซิง จำกัด (มหาชน)	THANI23D14A	30,000,000.00	30,000,0000	29,975,154.00	2.12	-	14/12/2566
บริษัท ราชธานีลิสซิง จำกัด (มหาชน)	THANI24118A	20,000,000.00	20,000,0000	19,932,576.80	1.41	-	18/1/2567
รวมตั๋วแลกเงิน				317,844,913.60	22.47		
พันธบัตร							
พันธบัตรธนาคารแห่งประเทศไทยวอดที่ 36/91/66	CB23D07A	17,000,000.00	17,000,0000	16,994,113.24	1.20	-	7/12/2566
พันธบัตรธนาคารแห่งประเทศไทยวอดที่ 38/91/66	CB23D21A	39,000,000.00	39,000,0000	38,961,572.13	2.75	-	21/12/2566
พันธบัตรธนาคารแห่งประเทศไทยวอดที่ 39/91/66	CB23D28A	81,000,000.00	81,000,0000	80,859,437.46	5.71	-	28/12/2566
พันธบัตรธนาคารแห่งประเทศไทยวอดที่ 40/91/66	CB24104B	45,000,000.00	45,000,0000	44,904,630.15	3.17	-	4/1/2567
พันธบัตรธนาคารแห่งประเทศไทยวอดที่ 41/91/66	CB24111A	60,000,000.00	60,000,0000	59,846,391.60	4.23	-	11/1/2567
พันธบัตรธนาคารแห่งประเทศไทยวอดที่ 43/91/66	CB24125A	60,000,000.00	60,000,0000	59,793,676.20	4.23	-	25/1/2567
พันธบัตรธนาคารแห่งประเทศไทยวอดที่ 43/91/66	CB24125A	10,000,000.00	10,000,0000	9,971,901.10	0.70	-	25/1/2567
พันธบัตรธนาคารแห่งประเทศไทยวอดที่ 44/91/66	CB24201A	65,000,000.00	65,000,0000	64,754,524.90	4.58	-	1/2/2567
พันธบัตรธนาคารแห่งประเทศไทยวอดที่ 45/91/66	CB24208B	40,000,000.00	40,000,0000	39,843,334.00	2.82	-	8/2/2567
พันธบัตรธนาคารแห่งประเทศไทยวอดที่ 46/91/66	CB24215A	150,000,000.00	150,000,0000	149,348,512.50	10.56	-	15/2/2567
พันธบัตรธนาคารแห่งประเทศไทยวอดที่ 47/91/66	CB24222A	30,000,000.00	30,000,0000	29,862,827.40	2.11	-	22/2/2567
พันธบัตรธนาคารแห่งประเทศไทยวอดที่ 48/91/66	CB24229A	91,000,000.00	91,000,0000	90,560,101.45	6.40	-	29/2/2567
พันธบัตรธนาคารแห่งประเทศไทยวอดที่ 7/FRB182/66	CBF24108A	10,000,000.00	10,000,0000	10,001,454.40	0.71	2.351	8/1/2567
พันธบัตรธนาคารแห่งประเทศไทยวอดที่ 8/FRB182/66	CBF24205A	50,000,000.00	50,000,0000	50,014,086.50	3.53	2.409	5/2/2567
พันธบัตรธนาคารแห่งประเทศไทยวอดที่ 10/FRB183/66	CBF24409A	120,000,000.00	120,000,0000	120,055,018.80	8.49	2.546	9/4/2567
พันธบัตรธนาคารแห่งประเทศไทยวอดที่ 11/FRB182/66	CBF24513B	125,000,000.00	125,000,0000	125,088,592.50	8.84	2.544	13/5/2567
พันธบัตรธนาคารแห่งประเทศไทยวอดที่ 8/FRB364/66	CBF24813A	50,000,000.00	50,000,0000	50,042,324.50	3.54	2.433	13/8/2567
พันธบัตรธนาคารแห่งประเทศไทยวอดที่ 10/FRB364/66	CBF24O15A	35,000,000.00	35,000,0000	35,033,234.95	2.48	2.546	15/10/2567
รวมพันธบัตร				1,075,935,733.78	76.05		
หุ้นกู้							
บริษัท โคม ปรดักส์ เซ็นเตอร์ จำกัด (มหาชน)	HMPRO242A	8,000,000.00	8,000,0000	7,963,756.08	0.56	-	9/2/2567
บริษัท บัตรกรุงไทย จำกัด (มหาชน)	KTC241A	13,000,000.00	13,000,0000	12,956,789.43	0.92	-	19/1/2567
รวมหุ้นกู้				20,920,545.51	1.48		
รวมเงินลงทุน				1,414,701,192.89	100.00		

หมายเหตุประกอบงบการเงินเป็นส่วนหนึ่งของงบการเงินนี้

กองทุนเปิด แอล เอช ตลาดเงิน
งประกอบรายละเอียดเงินลงทุน
ณ วันที่ 30 พฤศจิกายน 2565

หน่วย : บาท

การแสดงผลรายละเอียดเงินลงทุนใช้การจัดกลุ่มตามประเภทของเงินลงทุน

ชื่อหลักทรัพย์	ชื่อย่อหลักทรัพย์	มูลค่าที่ตราไว้	จำนวนหน่วย	มูลค่ายุติธรรม	ร้อยละของ มูลค่าเงินลงทุน	(%) อัตราดอกเบี้ย	วันครบอายุ
เงินฝากประจำ							
ธนาคารอาคารสงเคราะห์	-	30,000,000.00	1,0000	30,000,000.00	1.11	0.700	31/1/2566
ธนาคารอาคารสงเคราะห์	-	10,000,000.00	1,0000	10,000,000.00	0.37	0.700	1/3/2566
ธนาคารอาคารสงเคราะห์	-	10,000,000.00	1,0000	10,000,000.00	0.37	0.700	1/3/2566
ธนาคารอาคารสงเคราะห์	-	10,000,000.00	1,0000	10,000,000.00	0.37	0.700	1/3/2566
ธนาคารอาคารสงเคราะห์	-	10,000,000.00	1,0000	10,000,000.00	0.37	0.700	1/3/2566
ธนาคารอาคารสงเคราะห์	-	10,000,000.00	1,0000	10,000,000.00	0.37	0.700	14/3/2566
ธนาคารอาคารสงเคราะห์	-	10,000,000.00	1,0000	10,000,000.00	0.37	0.700	14/3/2566
ธนาคารอาคารสงเคราะห์	-	20,000,000.00	1,0000	20,000,000.00	0.74	0.750	19/4/2566
ธนาคารอาคารสงเคราะห์	-	30,000,000.00	1,0000	30,000,000.00	1.11	0.750	19/4/2566
ธนาคารอาคารสงเคราะห์	-	20,000,000.00	1,0000	20,000,000.00	0.74	0.750	24/4/2566
ธนาคารอาคารสงเคราะห์	-	20,000,000.00	1,0000	20,000,000.00	0.74	0.750	24/4/2566
ธนาคารอาคารสงเคราะห์	-	20,000,000.00	1,0000	20,000,000.00	0.74	0.800	3/5/2566
ธนาคารอาคารสงเคราะห์	-	20,000,000.00	1,0000	20,000,000.00	0.74	0.800	3/5/2566
ธนาคารอาคารสงเคราะห์	-	17,000,000.00	1,0000	17,000,000.00	0.63	1.000	5/7/2566
ธนาคารอาคารสงเคราะห์	-	10,000,000.00	1,0000	10,000,000.00	0.37	0.800	17/5/2566
ธนาคารอาคารสงเคราะห์	-	10,000,000.00	1,0000	10,000,000.00	0.37	0.800	17/5/2566
ธนาคารอาคารสงเคราะห์	-	10,000,000.00	1,0000	10,000,000.00	0.37	0.800	17/5/2566
ธนาคารอาคารสงเคราะห์	-	20,000,000.00	1,0000	20,000,000.00	0.74	0.800	19/5/2566
รวมเงินฝากประจำ				287,000,000.00	10.62		
ตั๋วแลกเงิน							
บริษัท เอเซียเซิร์มิกัลส์ซิ่ง จำกัด (มหาชน)	ASK23503A	50,000,000.00	50,000,0000	49,637,623.50	1.84	-	3/5/2566
บริษัท เบทาโกร จำกัด (มหาชน)	BTG23106A	90,000,000.00	90,000,0000	89,887,824.90	3.33	-	6/1/2566
บริษัท มีทีเอส กรุ๊ป โฮลดิ้งส์ จำกัด (มหาชน)	BTS232223A	100,000,000.00	100,000,0000	99,667,726.00	3.70	-	23/2/2566
บริษัท แลนด์แอนด์เฮ้าส์ จำกัด (มหาชน)	LH23315A	80,000,000.00	80,000,0000	79,674,395.20	2.95	-	15/3/2566
บริษัท หลักทรัพย์ เมย์แบงก์ (ประเทศไทย) จำกัด (มหาชน)	MST22D08A	120,000,000.00	120,000,0000	119,977,450.80	4.45	-	8/12/2565
บริษัท หลักทรัพย์ หนวยต้า (ประเทศไทย) จำกัด	YUANTA23223A	80,000,000.00	80,000,0000	79,725,800.80	2.96	-	23/2/2566
รวมตั๋วแลกเงิน				518,570,821.20	19.23		
พันธบัตร							
พันธบัตรธนาคารแห่งประเทศไทยงวดที่ 35/91/65	CB22D01A	322,000,000.00	322,000,0000	322,000,000.00	11.94	-	1/12/2565
พันธบัตรธนาคารแห่งประเทศไทยงวดที่ 36/91/65	CB22D08B	260,000,000.00	260,000,0000	259,967,422.00	9.64	-	8/12/2565
พันธบัตรธนาคารแห่งประเทศไทยงวดที่ 37/91/65	CB22D15A	153,000,000.00	153,000,0000	152,958,113.19	5.67	-	15/12/2565
พันธบัตรธนาคารแห่งประเทศไทยงวดที่ 38/91/65	CB22D22A	10,000,000.00	10,000,0000	9,995,715.50	0.37	-	22/12/2565
พันธบัตรธนาคารแห่งประเทศไทยงวดที่ 39/91/65	CB22D29A	35,000,000.00	35,000,0000	34,976,656.75	1.30	-	29/12/2565
พันธบัตรธนาคารแห่งประเทศไทยงวดที่ 1/364/65	CB23105A	26,000,000.00	26,000,0000	25,980,601.66	0.96	-	5/1/2566
พันธบัตรธนาคารแห่งประเทศไทยงวดที่ 41/87/65	CB23112A	150,000,000.00	150,000,0000	149,837,928.00	5.56	-	12/1/2566
พันธบัตรธนาคารแห่งประเทศไทยงวดที่ 43/91/65	CB23126A	270,000,000.00	270,000,0000	269,598,777.30	10.00	-	26/1/2566
พันธบัตรธนาคารแห่งประเทศไทยงวดที่ 46/91/65	CB23216A	85,000,000.00	85,000,0000	84,860,363.70	3.15	-	16/2/2566
พันธบัตรธนาคารแห่งประเทศไทยงวดที่ 47/91/65	CB23223A	175,000,000.00	175,000,0000	174,604,199.00	6.47	-	23/2/2566
ตั๋วเงินคลัง งวดที่ (DM)18/182/65	TB22D07A	26,000,000.00	26,000,0000	25,996,923.16	0.96	-	7/12/2565
ตั๋วเงินคลัง งวดที่ (DM)20/182/65	TB23104A	22,000,000.00	22,000,0000	21,980,548.70	0.81	-	4/1/2566
รวมพันธบัตร				1,532,757,248.96	56.83		
หุ้นกู้							
บริษัท เอเซียเซิร์มิกัลส์ซิ่ง จำกัด (มหาชน)	ASK232A	10,000,000.00	10,000,0000	9,966,086.10	0.37	-	17/2/2566
ธนาคารเกียติสิน จำกัด (มหาชน)	KKP22D22A	67,000,000.00	67,000,0000	67,000,421.43	2.49	1.030	22/12/2565
บริษัท เมอร์เซเดส-เบนซ์ (ประเทศไทย) จำกัด	MBTH231A	100,000,000.00	100,000,0000	99,831,559.00	3.70	-	17/1/2566
บริษัท ทีเอสโก้ไฟแนนเชียลกรุ๊ป จำกัด (มหาชน)	TISCOG23202A	70,000,000.00	70,000,0000	69,999,209.00	2.60	1.500	2/2/2566
บริษัท ดับบลิวเอชเอ คอร์ปอเรชั่น จำกัด (มหาชน)	WHA231A	100,000,000.00	100,000,0000	99,999,915.00	3.71	1.480	27/1/2566
บริษัท ดับบลิวเอชเอ คอร์ปอเรชั่น จำกัด (มหาชน)	WHART22DA	12,000,000.00	12,000,0000	12,001,289.28	0.45	2.300	4/12/2565
รวมหุ้นกู้				358,798,479.81	13.32		
รวมเงินลงทุน				2,697,126,549.97	100.00		

หมายเหตุประกอบงบการเงินเป็นส่วนหนึ่งของงบการเงินนี้

กองทุนเปิด แอล เอช ตลาดเงิน
งบกำไรขาดทุนเบ็ดเสร็จ
สำหรับปีสิ้นสุดวันที่ 30 พฤศจิกายน 2566

หน่วย : บาท

	หมายเหตุ	2566	2565
รายได้			
รายได้ดอกเบี้ย		31,663,032.76	19,018,103.34
รวมรายได้		31,663,032.76	19,018,103.34
ค่าใช้จ่าย			
ค่าธรรมเนียมการจัดการ	6, 7	3,017,769.90	5,057,450.80
ค่าธรรมเนียมผู้ดูแลผลประโยชน์	6	459,158.58	760,077.29
ค่าธรรมเนียมนายทะเบียน	6, 7	1,755,006.14	1,331,795.38
ค่าธรรมเนียมวิชาชีพ		60,000.00	60,000.00
ค่าใช้จ่ายในการดำเนินโครงการ		34,769.59	40,762.96
รวมค่าใช้จ่าย		5,326,704.21	7,250,086.43
รายได้สุทธิ		26,336,328.55	11,768,016.91
รายการกำไร(ขาดทุน)สุทธิจากเงินลงทุน			
รายการกำไร(ขาดทุน)สุทธิที่เกิดขึ้นจากเงินลงทุน		(4,216.87)	118,092.38
รายการกำไร(ขาดทุน)สุทธิที่ยังไม่เกิดขึ้นจากเงินลงทุน		197,620.33	(86,241.65)
รวมรายการกำไร(ขาดทุน)สุทธิจากเงินลงทุน		193,403.46	31,850.73
การเพิ่มขึ้นในสินทรัพย์สุทธิจากการดำเนินงานก่อนภาษีเงินได้		26,529,732.01	11,799,867.64
หัก ภาษีเงินได้		(387,572.19)	(196,744.25)
การเพิ่มขึ้นในสินทรัพย์สุทธิจากการดำเนินงานหลังหักภาษีเงินได้		26,142,159.82	11,603,123.39

หมายเหตุประกอบงบการเงินเป็นส่วนหนึ่งของงบการเงินนี้

กองทุนเปิด แอล เอช ตลาดเงิน

งบแสดงการเปลี่ยนแปลงสินทรัพย์สุทธิ

สำหรับปีสิ้นสุดวันที่ 30 พฤศจิกายน 2566

หน่วย : บาท

	2566	2565
การเพิ่มขึ้น(ลดลง)สุทธิของสินทรัพย์สุทธิจาก		
การดำเนินงาน	26,142,159.82	11,603,123.39
การเพิ่มขึ้นของทุนที่ได้รับจากผู้ถือหน่วยลงทุนในระหว่างปี	7,429,568,706.22	6,930,060,974.84
การลดลงของทุนที่ได้รับจากผู้ถือหน่วยลงทุนในระหว่างปี	(8,636,722,610.45)	(7,495,046,623.02)
การลดลงของสินทรัพย์สุทธิในระหว่างปี	(1,181,011,744.41)	(553,382,524.79)
สินทรัพย์สุทธิ ณ วันต้นปี	2,608,470,179.86	3,161,852,704.65
สินทรัพย์สุทธิ ณ วันปลายปี	1,427,458,435.45	2,608,470,179.86

หน่วย : หน่วย

	2566	2565
การเปลี่ยนแปลงของจำนวนหน่วยลงทุน (มูลค่าหน่วยละ 10 บาท)		
หน่วยลงทุน ณ วันต้นปี	222,555,356.3022	270,771,585.5527
บวก หน่วยลงทุนที่ขายในระหว่างปี	630,068,700.7631	592,529,655.2386
หัก หน่วยลงทุนที่รับซื้อคืนในระหว่างปี	(732,514,883.1800)	(640,745,884.4891)
หน่วยลงทุน ณ วันปลายปี	120,109,173.8853	222,555,356.3022

หมายเหตุประกอบงบการเงินเป็นส่วนหนึ่งของงบการเงินนี้

กองทุนเปิด แอล เอช ตลาดเงิน
หมายเหตุประกอบงบการเงิน
สำหรับปีสิ้นสุดวันที่ 30 พฤศจิกายน 2566

หน่วย : บาท

1. ลักษณะของกองทุนเปิด แอล เอช ตลาดเงิน

กองทุนเปิด แอล เอช ตลาดเงิน (“กองทุน”) เป็นกองทุนรวมตลาดเงินที่ลงทุนในต่างประเทศบางส่วน เปิดให้มีการขายและรับซื้อคืนหน่วยลงทุนทุกวันทำการ ไม่มีกำหนดระยะเวลาสิ้นสุดโครงการ โดยกองทุนฯ ได้จดทะเบียนกับสำนักงานคณะกรรมการกำกับหลักทรัพย์และตลาดหลักทรัพย์ (“ก.ล.ต.”) เมื่อวันที่ 1 ธันวาคม 2554 มีมูลค่าโครงการ 1,000.00 ล้านบาท (แบ่งเป็น 100,000,000.0000 หน่วย มูลค่าหน่วยละ 10 บาท) โดยมีมูลค่าจดทะเบียนเริ่มแรก 20.08 ล้านบาท (แบ่งเป็น 2,007,618.0000 หน่วย มูลค่าหน่วยละ 10 บาท)

กองทุนฯ ได้จดทะเบียนเพิ่มทุนทั้งสิ้น 7 ครั้ง จำนวนเงิน 9,000 ล้านบาท (แบ่งเป็น 900,000,000.0000 หน่วย มูลค่าหน่วยละ 10 บาท) รวมมูลค่าโครงการทั้งสิ้น 10,000 ล้านบาท (แบ่งเป็น 1,000,000,000.0000 หน่วย มูลค่าหน่วยละ 10 บาท)

เมื่อวันที่ 22 มิถุนายน 2563 กองทุนฯ ได้รับความเห็นชอบจากสำนักงานคณะกรรมการ ก.ล.ต. ให้แก้ไขเพิ่มเติมโครงการจัดการกองทุนในส่วนของ การแบ่งชนิดหน่วยลงทุนของกองทุนเป็น 3 ชนิด ได้แก่ ชนิดสะสมมูลค่า (LHMM-A) ชนิดผู้ถือหน่วยลงทุนกองทุนภายใต้การบริหารจัดการ (LHMM-L) และชนิดเพื่อการออมและสะสมมูลค่า (LHMM-ASSF)

กองทุนฯ จัดการโดย บริษัทหลักทรัพย์จัดการกองทุน แลนด์ แอนด์ เฮ้าส์ จำกัด (“บริษัทจัดการ”) เป็นผู้จัดการกองทุนและนายทะเบียนหน่วยลงทุน โดยมีธนาคารไทยพาณิชย์ จำกัด (มหาชน) เป็นผู้ดูแลผลประโยชน์

กองทุนฯ มีนโยบายลงทุนในหรือมีไว้ซึ่งเงินฝาก ตราสารแห่งหนึ่งระยะสั้นที่มีคุณภาพสูง ธุรกรรมทางการเงินหรือตราสารทางการเงินอื่นใด ที่มีกำหนดชำระคืนเมื่อทวงถามหรือจะครบกำหนดชำระคืนหรือมีอายุสัญญาไม่เกิน 397 วัน นับแต่วันที่ลงทุนในทรัพย์สินหรือเข้าทำสัญญา รวมถึงหลักทรัพย์หรือทรัพย์สินอื่นหรือการหาผลตอบแทนโดยวิธีอื่นอย่างใดอย่างหนึ่งหรือหลายอย่างที่ไม่ขัดต่อกฎหมาย ก.ล.ต. นอกจากนี้กองทุนฯ อาจลงทุนในหลักทรัพย์หรือตราสารหนี้ที่เสนอขายในต่างประเทศ โดยจะทำการป้องกันความเสี่ยงด้านอัตราแลกเปลี่ยนเต็มจำนวนตลอดเวลา (Fully Hedge) ทั้งนี้ กองทุนฯ จะดำรงอายุถัวเฉลี่ยแบบถ่วงน้ำหนักของกระแสเงินสดที่จะได้รับจากทรัพย์สินที่กองทุนฯ ลงทุนไว้ (Portfolio Duration) ณ ขณะใดขณะหนึ่งไม่เกิน 3 เดือน และในกรณีที่กองทุนฯ มีอายุถัวเฉลี่ยแบบถ่วงน้ำหนัก ณ ขณะใดขณะหนึ่งเกิน 3 เดือนติดต่อกันเป็นระยะเวลา 5 วันทำการ บริษัทจัดการจะดำเนินการให้เป็นไปตามหลักเกณฑ์ของสำนักงานคณะกรรมการ ก.ล.ต. โดยกองทุนฯ อาจลงทุนในหรือมีไว้ซึ่งสัญญาซื้อขายล่วงหน้า (Derivative) เพื่อลดความเสี่ยง (Hedging) และกองทุนฯ จะไม่ลงทุนในตราสารที่มีลักษณะของสัญญาซื้อขายล่วงหน้าแฝง (Structured Note) อย่างไรก็ตาม กองทุนฯ ยังไม่มีการลงทุนในต่างประเทศ

กองทุนฯ มีนโยบายไม่จ่ายเงินปันผลแก่ผู้ถือหน่วยลงทุนชนิดสะสมมูลค่า (LHMM-A) ชนิดผู้ถือหน่วยลงทุนกองทุนภายใต้การบริหารจัดการ (LHMM-L) และชนิดเพื่อการออมและสะสมมูลค่า (LHMM-ASSF)

กองทุนเปิด แอล เอช ตลาดเงิน
หมายเหตุประกอบงบการเงิน
สำหรับปีสิ้นสุดวันที่ 30 พฤศจิกายน 2566

หน่วย : บาท

2. หลักเกณฑ์ในการจัดหางบการเงิน

2.1 งบการเงินนี้ได้จัดทำขึ้นตามแนวปฏิบัติทางบัญชีว่าด้วยการบัญชีสำหรับกองทุนรวมและกองทุนสำรองเลี้ยงชีพ ที่สมาคมบริษัทจัดการลงทุนกำหนดโดยได้รับความเห็นชอบจากสำนักงานคณะกรรมการกำกับหลักทรัพย์และตลาดหลักทรัพย์ ส่วนเรื่องที่แนวปฏิบัติทางบัญชียังไม่ได้กำหนดไว้ กองทุนฯ ปฏิบัติตามมาตรฐานการรายงานทางการเงินที่ออกโดยสภาวิชาชีพบัญชีที่มีผลบังคับใช้ในรอบระยะเวลาบัญชีของงบการเงิน

2.2 งบการเงินนี้ได้จัดทำขึ้นโดยใช้เกณฑ์ราคาทุนเดิมเว้นแต่จะได้เปิดเผยเป็นอย่างอื่นในนโยบายการบัญชี

2.3 การใช้ประมาณการทางบัญชี

ในการจัดหางบการเงินให้เป็นไปตามมาตรฐานการบัญชีและมาตรฐานการรายงานทางการเงิน ผู้บริหารต้องใช้ในการประมาณและข้อสมมติฐานหลายประการซึ่งมีผลกระทบต่อการกำหนดนโยบายและการรายงานจำนวนเงินที่เกี่ยวข้องกับสินทรัพย์ หนี้สิน รายได้ และค่าใช้จ่ายผลที่เกิดขึ้นจริงจึงแตกต่างจากที่ประมาณการไว้

ประมาณการและข้อสมมติฐานที่ใช้ในการจัดหางบการเงินจะได้รับการทบทวนอย่างต่อเนื่อง การปรับปรุงประมาณการทางบัญชีจะบันทึกในงวดบัญชีที่ประมาณการดังกล่าวได้รับการทบทวนและในอนาคตที่ได้รับผลกระทบ

3. มาตรฐานการรายงานทางการเงินใหม่

มาตรฐานการรายงานทางการเงินที่เริ่มมีผลบังคับในปีปัจจุบันและที่จะมีผลบังคับในอนาคตมีรายละเอียดดังนี้

3.1 มาตรฐานการรายงานทางการเงินที่เริ่มมีผลบังคับใช้ในปีปัจจุบัน

มาตรฐานการรายงานทางการเงินใหม่และมาตรฐานการรายงานทางการเงินที่มีการปรับปรุงที่ออกโดยสภาวิชาชีพบัญชี ซึ่งมีผลบังคับใช้สำหรับรอบระยะเวลาบัญชีที่เริ่มในหรือหลังวันที่ 1 มกราคม 2565 ไม่มีผลกระทบต่ออย่างเป็นทางการเงินของกองทุนฯ

ทั้งนี้ กองทุนฯ ได้มีการถือปฏิบัติตามข้อยกเว้นชั่วคราวตามการปรับปรุงมาตรฐานการรายงานทางการเงินฉบับที่ 9 เรื่อง เครื่องมือทางการเงิน และมาตรฐานการรายงานทางการเงิน ฉบับที่ 7 เรื่อง การเปิดเผยข้อมูลเครื่องมือทางการเงิน สำหรับรายการที่ได้รับผลกระทบจากการปฏิรูปอัตราดอกเบี้ยอ้างอิง ซึ่งรวมถึงผลกระทบจากการเปลี่ยนแปลงกระแสเงินสดตามสัญญา หรือความสัมพันธ์ของการป้องกันความเสี่ยงที่เกิดขึ้นจากการเปลี่ยนอัตราดอกเบี้ยอ้างอิงไปใช้อัตราดอกเบี้ยอ้างอิงอื่นแทน การนำข้อยกเว้นชั่วคราวดังกล่าวมาถือปฏิบัติไม่มีผลกระทบต่ออย่างเป็นทางการเงินของกองทุนฯ

3.2 มาตรฐานการรายงานทางการเงินใหม่ที่ยังไม่มีผลบังคับใช้

นอกเหนือจากมาตรฐานการรายงานทางการเงินที่ออกและปรับปรุงใหม่ข้างต้น สภาวิชาชีพบัญชีได้ประกาศใช้มาตรฐานการรายงานทางการเงินฉบับอื่นๆ ซึ่งมีผลบังคับสำหรับรอบระยะเวลาบัญชีที่เริ่มในหรือหลังวันที่ 1 มกราคม 2566 ฝ่ายบริหารของกองทุนฯ ได้ประเมินแล้วเห็นว่ามาตรฐานการรายงานทางการเงินข้างต้นจะไม่มีผลกระทบต่ออย่างเป็นทางการเงินสำหรับปีที่ใช้มาตรฐานการบัญชีดังกล่าว

กองทุนเปิด แอล เอช ตลาดเงิน
หมายเหตุประกอบงบการเงิน
สำหรับปีสิ้นสุดวันที่ 30 พฤศจิกายน 2566

หน่วย : บาท

4. นโยบายการบัญชีที่สำคัญ

4.1 การรับรู้รายได้และค่าใช้จ่าย

- ดอกเบี้ยรับ รับรู้เป็นรายได้ตามระยะเวลาที่พึงได้รับโดยคำนึงถึงผลตอบแทนที่แท้จริง
- บัญชีส่วนเกินและส่วนต่อมูลค่างของตราสารหนี้ตัดจำหน่ายตามวิธีอัตราดอกเบี้ยที่แท้จริงซึ่งยอดที่ตัดจำหน่ายนี้แสดงเป็นรายการปรับปรุงกับดอกเบี้ยรับ
- กำไรหรือขาดทุนที่เกิดขึ้นจากการจำหน่ายเงินลงทุนรับรู้เป็นรายได้หรือค่าใช้จ่าย ณ วันที่จำหน่ายเงินลงทุน
- ค่าใช้จ่ายรับรู้ตามเกณฑ์คงค้าง

4.2 เงินลงทุนและการวัดค่าเงินลงทุน

- กองทุนวัดมูลค่าเริ่มแรกด้วยมูลค่ายุติธรรม โดยต้นทุนในการทำรายการซึ่งเกี่ยวข้องโดยตรงกับการได้มาของเงินลงทุนนั้น ให้รับรู้ในกำไรหรือขาดทุนทันทีเมื่อเกิดขึ้น
- เงินลงทุนในตราสารหนี้ในประเทศแสดงด้วยมูลค่ายุติธรรม โดยใช้ราคาหรืออัตราผลตอบแทนจากการซื้อขายที่ประกาศโดยสมาคมตลาดตราสารหนี้ไทย ณ วันที่วัดค่าเงินลงทุน
- กองทุนฯ ใช้วิธีราคาทุนตัดจำหน่ายในการกำหนดมูลค่ายุติธรรมของตราสารหนี้ซึ่งมีอายุครบกำหนดภายใน 90 วัน นับตั้งแต่วันที่ลงทุนและไม่มีเงื่อนไขการต่ออายุเมื่อมูลค่ายุติธรรมของตราสารหนี้ไม่แตกต่างจากราคาทุนตัดจำหน่ายอย่างมีสาระสำคัญ
- กำไร(ขาดทุน)สุทธิที่ยังไม่เกิดขึ้นจากการปรับมูลค่าเงินลงทุนให้เป็นมูลค่ายุติธรรมจะรับรู้ในงบกำไรขาดทุนเบ็ดเสร็จ ณ วันที่วัดค่าเงินลงทุน
- ราคาทุนของเงินลงทุนที่จำหน่ายใช้วิธีถัวเฉลี่ยถ่วงน้ำหนัก

4.3 บัญชีปรับสมดุล

บัญชีปรับสมดุลถือเป็นส่วนหนึ่งของกำไรสะสม ซึ่งจะบันทึกเมื่อมีการขายหรือรับซื้อคืนหน่วยลงทุนของกองทุนฯ เพื่อให้ผู้ถือหน่วยลงทุนมีส่วนในสินทรัพย์สุทธิของกิจการลงทุนหรือได้รับส่วนแบ่งจากกิจการลงทุนเท่าเทียมกันไม่ว่าผู้ถือหน่วยลงทุนนั้นจะลงทุนหรือเลิกลงทุนในกิจการลงทุน ณ เวลาใด

4.4 ภาษีเงินได้

กองทุนมีหน้าที่เสียภาษีเงินได้นิติบุคคลเฉพาะเงินได้พึงประเมินตามมาตรา 40(4)(ก) แห่งประมวลรัษฎากร ในอัตราร้อยละ 15 ของรายได้ก่อนหักรายจ่ายใด ๆ โดยมีผลบังคับใช้ตั้งแต่วันที่ 20 สิงหาคม 2562

5. ข้อมูลเกี่ยวกับการซื้อขายเงินลงทุน

กองทุนฯ ได้ซื้อขายเงินลงทุนในระหว่างปีสรุปได้ดังนี้

	สำหรับปีสิ้นสุดวันที่ 30 พฤศจิกายน	
	2566	2565
ซื้อเงินลงทุน	9,704,000,632.54	15,559,587,492.58
ขายเงินลงทุน	11,433,446,309.87	16,187,619,366.52

กองทุนเปิด แอล เอช ตลาดเงิน
 หมายเหตุประกอบงบการเงิน
 สำหรับปีสิ้นสุดวันที่ 30 พฤศจิกายน 2566

หน่วย : บาท

6. ค่าใช้จ่าย

บริษัทหลักทรัพย์จัดการกองทุน แลนด์ แอนด์ เฮ้าส์ จำกัด เป็นผู้จัดการกองทุนฯ และนายทะเบียนหน่วยลงทุน โดยมีธนาคารไทยพาณิชย์ จำกัด (มหาชน) เป็นผู้ดูแลผลประโยชน์ของกองทุนฯ

ค่าธรรมเนียมการจัดการ ค่าธรรมเนียมผู้ดูแลผลประโยชน์ และค่าธรรมเนียมนายทะเบียน (ร้อยละต่อปีของมูลค่าทรัพย์สินทั้งหมดหักด้วยมูลค่าหนี้สินทั้งหมด ทั้งนี้ มูลค่าหนี้สินทั้งหมดไม่รวมค่าธรรมเนียมการจัดการ ค่าธรรมเนียมผู้ดูแลผลประโยชน์ และค่าธรรมเนียมนายทะเบียนหน่วยลงทุน ณ วันที่คำนวณ) ซึ่งสามารถสรุปได้ดังนี้ :-

ค่าใช้จ่าย	นโยบายการกำหนดราคา
ค่าธรรมเนียมการจัดการ	ไม่เกินร้อยละ 0.54 ต่อปี
ค่าธรรมเนียมผู้ดูแลผลประโยชน์	ไม่เกินร้อยละ 0.03 ต่อปี
ค่าธรรมเนียมนายทะเบียน	ไม่เกินร้อยละ 0.19 ต่อปี
ค่าธรรมเนียมดังกล่าวรวมภาษีมูลค่าเพิ่ม	

7. รายการบัญชีที่เกี่ยวข้องกัน

ในระหว่างปี กองทุนฯ มีรายการบัญชีที่สำคัญกับกิจการที่เกี่ยวข้องกัน รายการธุรกิจดังกล่าวเป็นไปตามเงื่อนไขทางการค้าและเกณฑ์ตามที่ตกลงกันระหว่างกองทุนฯ และกิจการที่เกี่ยวข้องกัน ซึ่งเป็นไปตามปกติธุรกิจ โดยสามารถสรุปได้ดังนี้

กิจการที่เกี่ยวข้องกัน ประกอบด้วย :-

ชื่อกิจการที่เกี่ยวข้องกัน	ลักษณะความสัมพันธ์
บริษัทหลักทรัพย์จัดการกองทุน แลนด์ แอนด์ เฮ้าส์ จำกัด	ผู้จัดการกองทุนและนายทะเบียนหน่วยลงทุน
บริษัท แลนด์แอนด์เฮ้าส์ จำกัด (มหาชน)	ผู้ถือหุ้นรายใหญ่ในบริษัทใหญ่

รายการที่สำคัญสำหรับปีสิ้นสุดวันที่ 30 พฤศจิกายน 2566 และ 2565 มีดังต่อไปนี้

	นโยบายการกำหนดราคา	2566	2565
--	--------------------	------	------

- บริษัทหลักทรัพย์จัดการกองทุน แลนด์ แอนด์ เฮ้าส์ จำกัด

ค่าธรรมเนียมการจัดการ	ตามเกณฑ์ที่ระบุในหนังสือชี้ชวน	3,017,769.90	5,057,450.80
ค่าธรรมเนียมนายทะเบียน	ตามเกณฑ์ที่ระบุในหนังสือชี้ชวน	1,755,006.14	1,331,795.38
- บริษัท แลนด์แอนด์เฮ้าส์ จำกัด (มหาชน)
 - ในฐานะผู้ออกหลักทรัพย์

ชื่อหลักทรัพย์	ตามราคาตลาด	11,993,042.16	229,205,165.60
ขายหลักทรัพย์	ตามราคาตลาด	91,996,587.68	150,000,000.00

กองทุนเปิด แอล เอช ตลาดเงิน
 หมายเหตุประกอบงบการเงิน
 สำหรับปีสิ้นสุดวันที่ 30 พฤศจิกายน 2566

หน่วย : บาท

ณ วันที่ 30 พฤศจิกายน 2566 และ 2565 กองทุนฯ มียอดคงเหลือที่มีสาระสำคัญกับกิจการที่เกี่ยวข้องกัน ดังนี้

	2566	2565
● บริษัทหลักทรัพย์จัดการกองทุน แลนด์ แอนด์ เฮ้าส์ จำกัด		
ค่าธรรมเนียมการจัดการค้างจ่าย	191,455.64	357,341.19
ค่าธรรมเนียมนายทะเบียนค้างจ่าย	112,518.37	202,141.93
● บริษัท แลนด์แอนด์เฮ้าส์ จำกัด (มหาชน)		
หลักทรัพย์	-	79,674,395.20

8. ประเภทหน่วยลงทุนที่ออกจำหน่าย

ประเภทผู้ถือหน่วยลงทุน	ณ วันที่ 30 พฤศจิกายน 2566		
	หน่วยลงทุน ณ วันปลายปี (หน่วย)	สินทรัพย์สุทธิ (บาท)	มูลค่าสินทรัพย์สุทธิ ต่อหน่วย (บาท)
ชนิดสะสมมูลค่า	116,812,268.9424	1,388,191,791.87	11.8839
ชนิดผู้ถือหน่วยลงทุนกองทุนภายใต้ การบริหารจัดการ	3,085,549.8769	36,754,970.11	11.9119
ชนิดเพื่อการออมและสะสมมูลค่า	211,355.0660	2,511,673.47	11.8836

ประเภทผู้ถือหน่วยลงทุน	ณ วันที่ 30 พฤศจิกายน 2565		
	หน่วยลงทุน ณ วันปลายปี (หน่วย)	สินทรัพย์สุทธิ (บาท)	มูลค่าสินทรัพย์สุทธิ ต่อหน่วย (บาท)
ชนิดสะสมมูลค่า	221,820,513.8951	2,599,851,238.03	11.7205
ชนิดผู้ถือหน่วยลงทุนกองทุนภายใต้ การบริหารจัดการ	684,397.5185	8,027,700.41	11.7295
ชนิดเพื่อการออมและสะสมมูลค่า	50,444.8886	591,241.42	11.7205

ปัจจุบันกองทุนนำเสนอหน่วยลงทุน 3 ชนิด ได้แก่ ชนิดสะสมมูลค่า(LHMM-A) ชนิดผู้ถือหน่วยลงทุนกองทุนภายใต้การบริหารจัดการ(LHMM-L) และชนิดเพื่อการออมและสะสมมูลค่า (LHMM-ASSF) ความแตกต่างหลักระหว่างชนิดหน่วยลงทุน คือ

- ชนิดสะสมมูลค่า (LHMM-A) ผู้ลงทุนประเภทบุคคลธรรมดา หรือผู้ลงทุนประเภทนิติบุคคล/สถาบัน เปิดโอกาสให้ผู้ลงทุนรับรายได้จากส่วนต่างจากการลงทุน (Capital Gain) และสะสมผลประโยชน์จากการลงทุน (Total return)

กองทุนเปิด แอล เอช ตลาดเงิน
 หมายเหตุประกอบงบการเงิน
 สำหรับปีสิ้นสุดวันที่ 30 พฤศจิกายน 2566

หน่วย : บาท

- ชนิดผู้ถือหน่วยลงทุนกองทุนภายใต้การบริหารจัดการ (LHMM-L) ผู้ลงทุนประเภทกองทุนรวมอื่นที่อยู่ภายใต้การบริหารของบริษัทจัดการ หรือการลงทุนในหรือมีไว้ซึ่งหน่วยลงทุนของกองทุนรวมอื่นที่บริษัทจัดการเดียวกันเป็นผู้รับผิดชอบในการดำเนินการ อาทิ กองทุนรวมภายใต้การบริหารของบริษัทจัดการ รวมถึงกลุ่มผู้ลงทุนอื่นที่บริษัทจัดการประกาศเพิ่มเติมในอนาคต โดยเปิดโอกาสให้ผู้ลงทุนรับรายได้จากส่วนต่างจากการลงทุน (Capital Gain) และสะสมผลประโยชน์จากการลงทุน (Total return)
- ชนิดเพื่อการออมและสะสมมูลค่า (LHMM-ASSF) ผู้ลงทุนประเภทบุคคลธรรมดา เปิดโอกาสให้ผู้ลงทุนรับรายได้จากส่วนต่างจากการลงทุน (Capital Gain) และสะสมผลประโยชน์จากการลงทุน (Total Return) รวมถึงได้รับสิทธิประโยชน์ทางภาษี หากปฏิบัติตามหลักเกณฑ์ วิธีการและเงื่อนไขที่กรมสรรพากรกำหนด และ/หรือกฎหมายที่เกี่ยวข้อง

การเพิ่มขึ้นในสินทรัพย์สุทธิจากการดำเนินงานในระหว่างปี แยกตามประเภทผู้ถือหน่วยลงทุน มีดังนี้

	สำหรับปีสิ้นสุดวันที่ 30 พฤศจิกายน	
	2566	2565
● ชนิดสะสมมูลค่า (LHMM-A)	25,674,500.33	11,566,968.13
● ชนิดผู้ถือหน่วยหน่วยลงทุนกองทุนภายใต้การบริหารจัดการ (LHMM-L)	443,496.48	35,219.16
● ชนิดเพื่อการออมและสะสมมูลค่า (LHMM-ASSF)	24,163.01	936.10
รวม	26,142,159.82	11,603,123.39

9. การเปิดเผยข้อมูลสำหรับเครื่องมือทางการเงิน

9.1 การประมาณมูลค่ายุติธรรม

มูลค่ายุติธรรม หมายถึง ราคาที่จะได้รับจากการขายสินทรัพย์หรือเป็นราคาที่จะจ่ายเพื่อโอนหนี้สินให้ผู้อื่น โดยรายการดังกล่าวเป็นรายการที่เกิดขึ้นในสภาพปกติระหว่างผู้ซื้อและผู้ขาย ณ วันที่วัดมูลค่า กองทุนใช้ราคาเสนอซื้อขายในตลาดที่มีสภาพคล่องในการวัดมูลค่ายุติธรรมของสินทรัพย์และหนี้สินซึ่งแนวปฏิบัติทางการบัญชีที่เกี่ยวข้องกำหนดให้ต้องวัดมูลค่าด้วยมูลค่ายุติธรรม ยกเว้นในกรณีที่ไม่มีตลาดที่มีสภาพคล่องสำหรับสินทรัพย์หรือหนี้สินที่มีลักษณะเดียวกันหรือไม่สามารถหาราคาเสนอซื้อขายในตลาดที่มีสภาพคล่องได้ กองทุนจะประมาณมูลค่ายุติธรรมโดยใช้เทคนิคการประเมินมูลค่าที่เหมาะสมกับแต่ละสถานการณ์ และพยายามใช้ข้อมูลที่สามารถสังเกตได้ที่เกี่ยวข้องกับสินทรัพย์หรือหนี้สินที่จะวัดมูลค่ายุติธรรมนั้นให้มากที่สุด

กองทุนเปิด แอล เอช ตลาดเงิน
 หมายเหตุประกอบงบการเงิน
 สำหรับปีสิ้นสุดวันที่ 30 พฤศจิกายน 2566

หน่วย : บาท

ลำดับชั้นของมูลค่ายุติธรรมที่ใช้วัดมูลค่าและเปิดเผยมูลค่ายุติธรรมของสินทรัพย์และหนี้สินในงบการเงินออกเป็น 3 ระดับตามประเภทของข้อมูลที่ใช้ในการวัดมูลค่ายุติธรรม ดังนี้

- ระดับ 1 ใช้ข้อมูลราคาเสนอซื้อขายของสินทรัพย์หรือหนี้สินอย่างเดียวกันในตลาดที่มีสภาพคล่อง
 - ระดับ 2 ใช้ข้อมูลอื่นที่สามารถสังเกตได้ของสินทรัพย์หรือหนี้สิน ไม่ว่าจะเป็นข้อมูลทางตรงหรือทางอ้อม
 - ระดับ 3 ใช้ข้อมูลที่ไม่สามารถสังเกตได้ เช่น ข้อมูลเกี่ยวกับกระแสเงินในอนาคตที่กิจการประมาณขึ้น
- ทุกวันสิ้นรอบระยะเวลารายงาน กองทุนฯ จะประเมินความจำเป็นในการโอนรายการระหว่างลำดับชั้นของมูลค่ายุติธรรมสำหรับสินทรัพย์และหนี้สินที่ถืออยู่ ณ วันสิ้นรอบระยะเวลารายงานที่มีการวัดมูลค่ายุติธรรมแบบเกิดขึ้นประจำ

ตารางต่อไปนี้จะแสดงถึงเครื่องมือทางการเงินที่วัดมูลค่าด้วยมูลค่ายุติธรรมจำแนกตามวิธีการประมาณมูลค่าความแตกต่างของระดับข้อมูลสามารถแสดงได้ดังนี้

(หน่วย : พันบาท)

	ณ วันที่ 30 พฤศจิกายน 2566			
	ระดับที่ 1	ระดับที่ 2	ระดับที่ 3	รวม
สินทรัพย์				
ตราสารหนี้	-	1,414,701.19	-	1,414,701.19

(หน่วย : พันบาท)

	ณ วันที่ 30 พฤศจิกายน 2565			
	ระดับที่ 1	ระดับที่ 2	ระดับที่ 3	รวม
สินทรัพย์				
ตราสารหนี้	-	2,410,126.55	-	2,410,126.55

เงินลงทุนต่างๆ ซึ่งมูลค่าเงินลงทุนมาจากราคาตลาดที่มีการอ้างอิงไว้อย่างชัดเจนในตลาดที่มีสภาพคล่องและถูกจัดประเภทอยู่ในระดับที่ 1 นั้นประกอบด้วยตราสารทุนของบริษัทจดทะเบียนที่มีสภาพคล่องและตราสารอนุพันธ์ที่ซื้อขายในตลาดที่จัดตั้งขึ้นอย่างเป็นทางการ กองทุนจะไม่ปรับราคาที่อ้างอิงสำหรับเครื่องมือเหล่านี้

เครื่องมือทางการเงินซึ่งซื้อขายในตลาดที่ไม่ได้ถูกพิจารณาว่ามีสภาพคล่องแต่ถูกประเมินค่าจากราคาตลาดที่มีการอ้างอิงไว้อย่างชัดเจน การเสนอราคาซื้อขายโดยผู้ค้าหรือแหล่งกำหนดราคาที่เป็นทางเลือกซึ่งได้รับการสนับสนุนจากข้อมูลที่สังเกตได้จะถูกจัดอยู่ในระดับที่ 2 เครื่องมือการเงินเหล่านี้ประกอบด้วยตราสารหนี้ภาคเอกชนที่อยู่ในกลุ่มนำลงทุนและอนุพันธ์ในตลาดซื้อขายกันโดยตรง

เงินลงทุนที่ถูกจัดประเภทในระดับที่ 3 มีข้อมูลที่สำคัญที่ไม่สามารถสังเกตได้เนื่องจากการซื้อขายไม่บ่อยนัก ตราสารทุนในระดับที่ 3 ประกอบด้วยข้อมูลความเสี่ยงด้านเครดิตและมูลค่าความเสียหายที่คาดว่าจะเกิดขึ้นสำหรับฐานะที่เกี่ยวกับตราสารทุนนั้น ข้อมูลหลักที่ป้อนเข้าตัวแบบการประเมินมูลค่าของกองทุนสำหรับเงินลงทุนนี้ประกอบด้วยอัตราส่วนราคาตลาดต่อกำไรสุทธิและการคิดลดกระแสเงินสด

กองทุนเปิด แอล เอช ตลาดเงิน
 หมายเหตุประกอบงบการเงิน
 สำหรับปีสิ้นสุดวันที่ 30 พฤศจิกายน 2566

หน่วย : บาท

9.2 ความเสี่ยงด้านอัตราดอกเบี้ย

ความเสี่ยงด้านอัตราดอกเบี้ย คือ ความเสี่ยงที่มูลค่าของสินทรัพย์และหนี้สินทางการเงินจะเปลี่ยนแปลงไป
 เนื่องจากการเปลี่ยนแปลงอัตราดอกเบี้ยในตลาด

ตารางต่อไปนี้ได้สรุปความเสี่ยงด้านอัตราดอกเบี้ยของกองทุน ซึ่งประกอบด้วยสินทรัพย์ของกองทุนตาม
 มูลค่ายุติธรรมและจำแนกตามประเภทอัตราดอกเบี้ย

ณ วันที่ 30 พฤศจิกายน 2566

	อัตราดอกเบี้ยปรับ ขึ้นลงตามอัตรา			
	ตลาด	อัตราดอกเบี้ยคงที่	ไม่มีอัตราดอกเบี้ย	รวม
สินทรัพย์ทางการเงิน				
เงินฝากธนาคาร	60,686,209.39	-	-	60,686,209.39
ตัวแลกเปลี่ยน ⁺	-	-	317,844,913.60	317,844,913.60
พันธบัตร	-	390,234,711.65	685,701,022.13	1,075,935,733.78
หุ้นกู้	-	-	20,920,545.51	20,920,545.51
รวม	60,686,209.39	390,234,711.65	1,024,466,481.24	1,475,387,402.28

ณ วันที่ 30 พฤศจิกายน 2565

	อัตราดอกเบี้ยปรับ ขึ้นลงตามอัตรา			
	ตลาด	อัตราดอกเบี้ยคงที่	ไม่มีอัตราดอกเบี้ย	รวม
สินทรัพย์ทางการเงิน				
เงินฝากธนาคาร	5,470,471.54	287,000,000.00	-	292,470,471.54
ตัวแลกเปลี่ยน ⁺	-	-	518,570,821.20	518,570,821.20
พันธบัตร	-	-	1,532,757,248.96	1,532,757,248.96
หุ้นกู้	-	249,000,834.71	109,797,645.10	358,798,479.81
รวม	5,470,471.54	536,000,834.71	2,161,125,715.26	2,702,597,021.51

กองทุนเปิด แอล เอช ตลาดเงิน
หมายเหตุประกอบงบการเงิน
สำหรับปีสิ้นสุดวันที่ 30 พฤศจิกายน 2566

หน่วย : บาท

9.3 ความเสี่ยงจากการดำเนินงานของผู้ออกตราสาร (Business Risk)

ความเสี่ยงที่เกิดจากการดำเนินงานของผู้ออกตราสาร หากผลการดำเนินงานหรือฐานะการเงินของผู้ออกตราสาร รวมทั้งความสามารถในการทำกำไรของผู้ออกตราสารเปลี่ยนแปลงไป ซึ่งอาจกระทบต่อราคาซื้อขายของตราสาร อย่างไรก็ตาม กองทุนฯ จะพิจารณาคัดเลือกหลักทรัพย์ที่จะลงทุน โดยการวิเคราะห์สถานะทางการเงิน ผลการดำเนินงาน การบริหารงาน เพื่อประกอบการตัดสินใจลงทุน และยังคงทำการติดตามข้อมูลข่าวสารของผู้ออกตราสารอย่างใกล้ชิดและต่อเนื่อง เพื่อปรับเปลี่ยนแผนการลงทุนอย่างเหมาะสม

9.4 ความเสี่ยงจากความสามารถในการชำระหนี้ของผู้ออกตราสาร (Credit Risk)

ความเสี่ยงจากการที่บริษัทผู้ออกตราสารไม่สามารถชำระคืนเงินต้นและ/หรือดอกเบี้ยได้ตามที่กำหนดหรือไม่ครบตามจำนวนที่ได้สัญญาไว้ อย่างไรก็ตาม กองทุนฯ จะวิเคราะห์คุณภาพ และความสามารถในการชำระหนี้ของผู้ออกตราสาร ทบทวนฐานะทางการเงิน และความน่าเชื่อถือของผู้ออกตราสารอย่างสม่ำเสมอ

9.5 ความเสี่ยงจากการขาดสภาพคล่องของตราสาร (Liquidity Risk)

ความเสี่ยงที่เกิดจากการไม่สามารถจำหน่ายตราสารได้ในช่วงเวลาที่ต้องการ หรืออาจไม่ราคาตามที่คาดหวังเอาไว้ อย่างไรก็ตาม กองทุนฯ จะพิจารณาลงทุนในหลักทรัพย์ที่มีสภาพคล่องให้สอดคล้องกับประเภทลักษณะและนโยบายการลงทุนของกองทุนอย่างเหมาะสม เพื่อให้มีความคล่องตัวในการบริหารกองทุน ทั้งนี้ แนวทางการบริหารความเสี่ยงจากการขาดสภาพคล่องของตราสาร จะขึ้นอยู่กับ การพิจารณาตัดสินใจของกองทุนฯ โดยคำนึงถึงผลประโยชน์สูงสุดของผู้ถือหน่วยลงทุนเป็นสำคัญ

10. การอนุมัติงบการเงิน

งบการเงินนี้ได้รับอนุมัติให้ออกโดยผู้มีอำนาจของกองทุนฯ เมื่อวันที่ 22 กุมภาพันธ์ 2567