

รายงานประจำปี

---

# กองทุนเปิด แอล เอช เฮลธ์ อินโนเวชั่น

---

สำหรับรอบระยะเวลาตั้งแต่วันที่ 1 กันยายน 2566 ถึงวันที่ 31 สิงหาคม 2567

กองทุนเปิด แอล เอช เฮลธ์ อินโนเวชั่น (LHHEALTH)

- ประเภทโครงการ** : ประเภทรับซื้อคืนหน่วยลงทุนกองทุนรวมหน่วยลงทุนประเภท Feeder Fund (Feeder Fund)
- นโยบายการลงทุน** : กองทุนมีนโยบายเน้นลงทุนในหน่วยลงทุนของกองทุนรวมต่างประเทศ (หรือ “กองทุนหลัก (Master fund)”) เฉลี่ยในรอบปีบัญชีไม่น้อยกว่าร้อยละ 80 ของมูลค่าทรัพย์สินสุทธิทั้งหมด โดยกองทุนหลักที่ไปลงทุน คือ กองทุน AB International Health Care Portfolio ในชนิดหน่วยลงทุน class I USD สกุลเงินดอลลาร์สหรัฐฯ (USD) ซึ่งจดทะเบียนในประเทศลักเซมเบิร์ก (Luxembourg) และบริหารจัดการโดย AllianceBernstein (Luxembourg) S.à r.l. โดยมีวัตถุประสงค์การลงทุนที่จะลงทุนอย่างน้อยร้อยละ 80 ของมูลค่าทรัพย์สินทั้งหมดและลงทุนไม่น้อยกว่าสองในสามของสินทรัพย์ในตราสารทุนของบริษัท ต่าง ๆ ในธุรกิจหรืออุตสาหกรรมเกี่ยวกับสุขภาพ และที่เกี่ยวข้องกับการดูแลสุขภาพทั่วโลก รวมถึงตลาดเกิดใหม่ และลงทุนในหลากหลายสกุลเงิน
- กองทุน AB International Health Care Portfolio (“กองทุนหลัก”) ใช้กลยุทธ์การลงทุนโดยการวิเคราะห์ปัจจัยพื้นฐานและการวิเคราะห์เชิงปริมาณ โดยจะพิจารณาเลือกลงทุนในบริษัทที่มีศักยภาพและการเติบโตในระยะยาว ผลตอบแทนต่อเงินลงทุนสูง กระแสเงินสดอิสระแข็งแกร่ง มีมูลค่าที่น่าสนใจ รวมถึงให้ความสำคัญกับบริษัทที่คาดหวังว่าได้ประโยชน์จากการดำเนินธุรกิจด้านสุขภาพ เช่น พิจารณาถึงแนวทางการรักษาและการบำบัดรูปแบบใหม่ ๆ หรือการเสนอสิทธิประโยชน์ในการลดค่าใช้จ่ายในด้านการดูแลสุขภาพให้กับลูกค้า เป็นต้น
- กองทุนหลักอาจลงทุนในสัญญาซื้อขายล่วงหน้า (Derivatives) เพื่อป้องกันความเสี่ยง (Hedging) อาทิ การลงทุนสัญญาสวอป (Swaps) เป็นต้น และเพื่อเพิ่มประสิทธิภาพการบริหารการลงทุน (Efficient portfolio management) โดยสามารถลงทุนในสัญญาซื้อขายล่วงหน้าในสัดส่วนสูงสุดร้อยละ 25 ของมูลค่าทรัพย์สินทั้งหมด ซึ่งกองทุนหลักอาจลงทุนในเงินสด ตราสารที่เทียบเท่าเงินสด และ/หรือหลักทรัพย์/ตราสารระยะสั้นในบางขณะในร้อยละ 100 ของมูลค่าทรัพย์สินทั้งหมดเพื่อบริหารสภาพคล่องของกองทุนได้ นอกจากนี้ กองทุนหลักจะลงทุนโดยพิจารณาเกี่ยวกับหลักการและแนวคิดด้านสิ่งแวดล้อม สังคม และธรรมาภิบาล (ESG)
- ทั้งนี้ บริษัทจัดการขอสงวนสิทธิในการเปลี่ยนแปลงชนิดของหน่วยลงทุน (Share Class) และ/หรือสกุลเงินที่จะลงทุนอื่นใด ตามความเหมาะสม เพื่อประโยชน์ในการบริหารจัดการให้เป็นไปตามวัตถุประสงค์ของกองทุน โดยถือว่าได้รับความเห็นชอบจากผู้ถือหน่วยลงทุนแล้ว ทั้งนี้ การเปลี่ยนแปลงดังกล่าวจะคำนึงถึงและรักษาประโยชน์ของผู้ถือหน่วยลงทุนเป็นสำคัญ
- ส่วนที่เหลือกองทุนไทยจะพิจารณาลงทุนทั้งในและต่างประเทศ ในตราสารหนี้ที่มีลักษณะคล้ายเงินฝาก เงินฝาก ตราสารหนี้ ตราสารทุน ตราสารกึ่งหนี้กึ่งทุน ใบสำคัญแสดงสิทธิ รวมถึง หลักทรัพย์ และ/หรือทรัพย์สินอื่นหรือการหาผลประโยชน์โดยวิธีอื่นตามที่ระบุไว้ในโครงการ และ/หรือตามที่คณะกรรมการ ก.ล.ต. หรือ สำนักงานคณะกรรมการ ก.ล.ต. ประกาศกำหนดหรือให้ความเห็นชอบ
- กองทุนไทยอาจลงทุนในสัญญาซื้อขายล่วงหน้า (Derivatives) เพื่อเพิ่มประสิทธิภาพการบริหารการลงทุน (Efficient portfolio management) และ/หรือ เพื่อป้องกันความเสี่ยง (Hedging) จากอัตราแลกเปลี่ยน (Foreign Exchange Rate Risk) ตามดุลยพินิจของผู้จัดการกองทุน ซึ่งจะพิจารณาจากสถานะของตลาดการเงินในขณะนั้น และปัจจัยอื่นที่เกี่ยวข้อง เช่น ปัจจัยทางเศรษฐกิจ การเมือง การเงินและการคลัง เป็นต้น เพื่อคาดการณ์ทิศทางแนวโน้มของค่าเงิน ในกรณีที่คาดการณ์ว่าค่าเงินดอลลาร์สหรัฐฯ (USD) มีแนวโน้มอ่อนค่าลง ผู้จัดการกองทุนอาจพิจารณาลงทุนในสัญญาซื้อขายล่วงหน้าเพื่อป้องกันความเสี่ยงด้านอัตราแลกเปลี่ยนเงินตราต่างประเทศในสัดส่วนที่ค่อนข้างมาก แต่หากในกรณีที่ค่าเงินดอลลาร์สหรัฐฯ (USD) มีแนวโน้มแข็งค่าขึ้น ผู้จัดการกองทุนอาจพิจารณาไม่ลงทุนในสัญญาซื้อขายล่วงหน้าเพื่อป้องกันความเสี่ยงด้านอัตราแลกเปลี่ยนเงินตราต่างประเทศ หรืออาจลงทุนในสัดส่วนน้อย อย่างไรก็ตามหากผู้จัดการกองทุนพิจารณาว่าการป้องกันความเสี่ยงอัตราแลกเปลี่ยนอาจไม่เป็นไปเพื่อประโยชน์ของผู้ถือหน่วยลงทุน หรือทำให้ผู้ถือหน่วยลงทุนเสียประโยชน์ที่อาจได้รับ ผู้จัดการกองทุนอาจไม่ป้องกันความเสี่ยงจากอัตราแลกเปลี่ยนก็ได้ นอกจากนี้การที่ธุรกรรมป้องกันความเสี่ยงดังกล่าวอาจมีต้นทุนซึ่งทำให้ผลตอบแทนของกองทุนโดยรวมลดลงจากต้นทุนที่เพิ่มขึ้น



**Fund**

บริษัทหลักทรัพย์จัดการกองทุน แลนด์ แอนด์ เฮ้าส์ จำกัด  
LAND AND HOUSES FUND MANAGEMENT CO.,LTD

เรียน ท่านผู้ถือหน่วยลงทุน  
กองทุนเปิด แอล เอช เฮลธ์ อินโนเวชั่น

บริษัทหลักทรัพย์จัดการกองทุน แลนด์ แอนด์ เฮ้าส์ จำกัด ขอนำเสนอ “รายงานสรุปสถานะการลงทุน” เพื่อรายงานผลการดำเนินงานของกองทุนตั้งแต่วันที่ 1 กันยายน 2566 ถึงวันที่ 31 สิงหาคม 2567 มาเพื่อโปรดทราบ

### สภาพตลาดในรอบบัญชีตั้งแต่วันที่ 1 กันยายน 2566 ถึงวันที่ 31 สิงหาคม 2567

กองทุน LHHEALTH ในช่วงรอบระยะเวลาตั้งแต่ 1 กันยายน 2566 ถึง 31 สิงหาคม 2567 ปรับตัวเพิ่มขึ้นประมาณ 13.66% ตามปัจจัยด้านล่าง

- โดยเป็นการปรับตัวขึ้นตามตลาดหุ้นโลกที่ยังคงนำโดยหุ้นกลุ่มที่เกี่ยวข้องกับเทคโนโลยี AI และกลุ่ม Mega Cap ขนาดใหญ่ และบรรยากาศการลงทุนแบบ Goldilocks ที่เศรษฐกิจโลกโดยเฉพาะสหรัฐฯ เป็นการชะลอตัวแบบ Soft Landing ในขณะที่อัตราเงินเฟ้อทั่วโลกยังมีแนวโน้มชะลอตัวส่งผลให้ธนาคารกลางหลักหลายแห่งสามารถปรับลดอัตราดอกเบี้ยเพื่อชะลอการหดตัวของเศรษฐกิจโดยเฉพาะภาคการผลิต
- นอกจากนั้นในเดือนกันยายน 2567 นี้ FED ยังได้มีการปรับลดอัตราดอกเบี้ย 0.50% มากกว่าความคาดการณ์ของตลาดมาอยู่ที่ 4.75% - 5.00% พร้อมทั้งข่าวการประกาศถึงความตั้งใจที่จะออกนโยบายกระตุ้นเศรษฐกิจขนาดใหญ่ของจีนช่วยผลักดันตลาดหุ้นโลกหลายแห่งโดยเฉพาะสหรัฐฯ ทำ New High
- โดยทั่วไปการลงทุนในกลุ่ม healthcare ในปีที่มีการเลือกตั้งในสหรัฐฯ จะค่อนข้าง Laggard ตามความไม่ชัดเจนด้านนโยบาย โดยในปีที่มีการเลือกตั้งในสหรัฐฯ จะมีขึ้นในวันที่ 5 พฤศจิกายน 2567 ซึ่งโพลการเลือกตั้งค่อนข้างสูสี โดยมองว่าหากฝ่าย Democrat ชนะนโยบายด้าน Healthcare จะไม่เปลี่ยนแปลงมากนัก แต่หากฝั่ง Republican ชนะมองว่าจะ เป็นประโยชน์กับกลุ่ม Healthcare ซึ่ง Trump จะมีมุมมองการผ่อนคลายกฎเกณฑ์และบริษัท Healthcare ควรจะมีการบริหารเป็นไปในแนวทางอิสระหรือเชิงพาณิชย์มากขึ้น

### มุมมองต่อการลงทุน

- คาดว่าแรงกดดันและความผันผวนในตลาดหุ้นโลกมีแนวโน้มลดลงตามแนวโน้มเศรษฐกิจสหรัฐฯ ที่น่าจะเป็นการชะลอตัวแบบ Soft Landing มากกว่าที่จะเกิด Recession พร้อมทั้งธนาคารหลายแห่งที่ทยอยปรับลดอัตราดอกเบี้ยด้วยความระมัดระวังให้สอดคล้องกับแนวโน้มอัตราเงินเฟ้อและการชะลอตัวของเศรษฐกิจ อย่างไรก็ตาม นักลงทุนยังต้องจับตามองอย่างใกล้ชิดถึงพัฒนาการของตัวเลขเศรษฐกิจ โดยเฉพาะภาคการผลิตที่ยังคงหดตัวอย่างต่อเนื่อง และความเสี่ยงด้าน Geopolitical Risk โดยเฉพาะในแถบ Middle East ที่ปัจจุบันยังคงอยู่ในวงจำกัด ในขณะที่หากความเสียหายกระทบจุดยุทธศาสตร์ด้านพลังงาน ผลกระทบอาจจะกระจายเป็นวงกว้างและกระทบต่ออัตราเงินเฟ้อทั่วโลก
- เทคโนโลยี AI ที่เข้ามาช่วยพัฒนาและเพิ่มประสิทธิภาพในหลายอุตสาหกรรม รวมถึงอุตสาหกรรม Healthcare จะช่วย clinical trial ทำได้เร็วยิ่งขึ้นและลดงานเอกสาร โดยในระยะใกล้เทคโนโลยีที่จะเข้ามาเร็วที่สุดคือ Diagnostics และ Image Reading จะเข้ามาเร็วที่สุดเนื่องจากเป็นการใช้ Pattern Recognition มากกว่าการใช้ Reasoning ที่ต้องมีการวิเคราะห์

กองทุน LHHEALTH เน้นลงทุนในกองทุน AB International Health Care Portfolio โดยเฉลี่ยในรอบปีไม่ต่ำกว่า 80% โดยกองทุนเน้นลงทุนแบบ Bottom Up วิเคราะห์หุ้นรายตัวในกลุ่ม healthcare ทั่วโลกที่มีคุณภาพ รายได้ที่ชัดเจนและราคาที่เหมาะสม

บริษัทขอขอบพระคุณท่านผู้ถือหน่วยลงทุนเป็นอย่างสูง ที่ได้มอบความไว้วางใจให้บริษัทบริหารเงินลงทุนของท่าน บริษัทยังคงยืนยันในความตั้งใจและทุ่มเทความสามารถเพื่อบริหารเงินของท่านอย่างมีประสิทธิภาพสูงที่สุดต่อไป และหากท่านมีข้อสงสัยประการใด ท่านสามารถติดต่อมาได้ที่บริษัทหลักทรัพย์จัดการกองทุน แลนด์ แอนด์ เฮ้าส์ จำกัด หมายเลขโทรศัพท์ 02-286-3484 หรือที่อีเมล [lhfund@lhfund.co.th](mailto:lhfund@lhfund.co.th)

ขอแสดงความนับถือ

บริษัทหลักทรัพย์จัดการกองทุน แลนด์ แอนด์ เฮ้าส์ จำกัด

รายชื่อผู้จัดการกองทุน

**ผู้จัดการกองทุนรวม**

ชื่อ-นามสกุล

วันเริ่มบริหารกองทุน

คุณวิริยา โกโคศวรรย์

7 พฤษภาคม 2567

คุณพรเพ็ญ ชูลีประเสริฐ

25 มีนาคม 2565



Make REAL Change

ปก.ปกทก. 24/2057

6 กันยายน 2567

ความเห็นของผู้ดูแลผลประโยชน์

เรียน ผู้ถือหุ้นหน่วยลงทุน  
กองทุนเปิด แอล เอช เฮลท์ อินโนเวชั่น

ธนาคารทหารไทยธนชาติ จำกัด (มหาชน) ในฐานะผู้ดูแลผลประโยชน์ของ  
กองทุนเปิด แอล เอช เฮลท์ อินโนเวชั่น ได้ปฏิบัติหน้าที่ดูแลการจัดการของกองทุนดังกล่าวซึ่ง  
บริหารและจัดการโดย บริษัทหลักทรัพย์จัดการกองทุน แลนด์ แอนด์ เฮ้าส์ จำกัด สำหรับรอบ  
ระยะเวลาบัญชี ตั้งแต่วันที่ 1 กันยายน พ.ศ. 2566 ถึงวันที่ 31 สิงหาคม พ.ศ. 2567 นั้น

ธนาคารฯ เห็นว่า บริษัทหลักทรัพย์จัดการกองทุน แลนด์ แอนด์ เฮ้าส์ จำกัด ได้  
ปฏิบัติหน้าที่ในการบริหารและจัดการ กองทุนเปิด แอล เอช เฮลท์ อินโนเวชั่น โดยถูกต้องตามที่  
ควร ตามวัตถุประสงค์ที่ได้กำหนดไว้ในโครงการจัดการที่ได้รับอนุมัติจากสำนักงาน  
คณะกรรมการกำกับหลักทรัพย์และตลาดหลักทรัพย์ และภายใต้พระราชบัญญัติหลักทรัพย์และ  
ตลาดหลักทรัพย์ พ.ศ. 2535

(มณีวรรณ อิงศิริวาน)

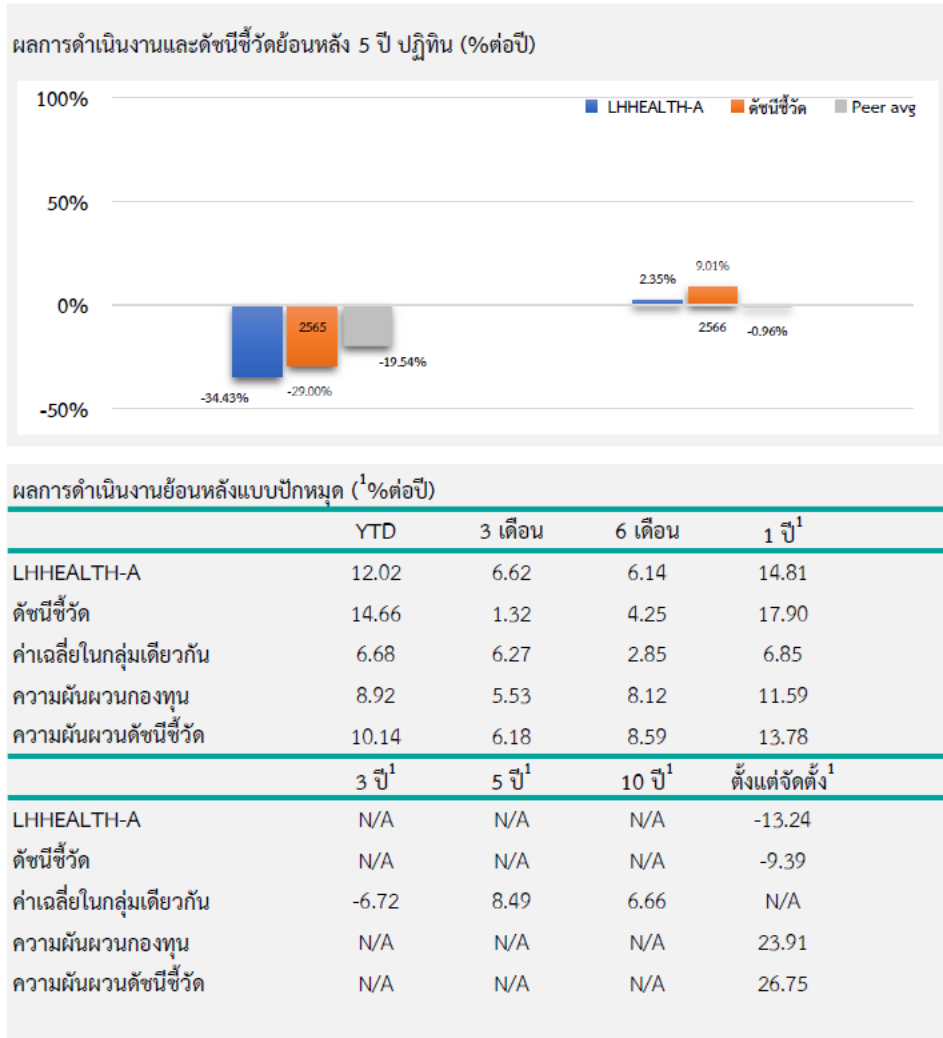
ผู้ดูแลผลประโยชน์

ธนาคารทหารไทยธนชาติ จำกัด (มหาชน)

ธนาคารทหารไทยธนชาติ จำกัด (มหาชน)  
TMBThanachart Bank Public Company Limited

3000 ถนนพหลโยธิน แขวงจตุจักร เขตจตุจักร กรุงเทพฯ 10900 ทะเบียนเลขที่/เลขประจำตัวผู้เสียภาษีอากร 0107537000017 โทร. 0 2299 1111  
3000 Phahon Yothin Rd., Chom Phon, Chatuchak, Bangkok 10900 Reg No./Tax ID No. 0107537000017 Tel. 0 2299 1111  
ttbbank.com

ตารางเปรียบเทียบผลการดำเนินงาน  
ชนิดสะสมมูลค่า  
ข้อมูล ณ วันที่ 30 สิงหาคม 2567



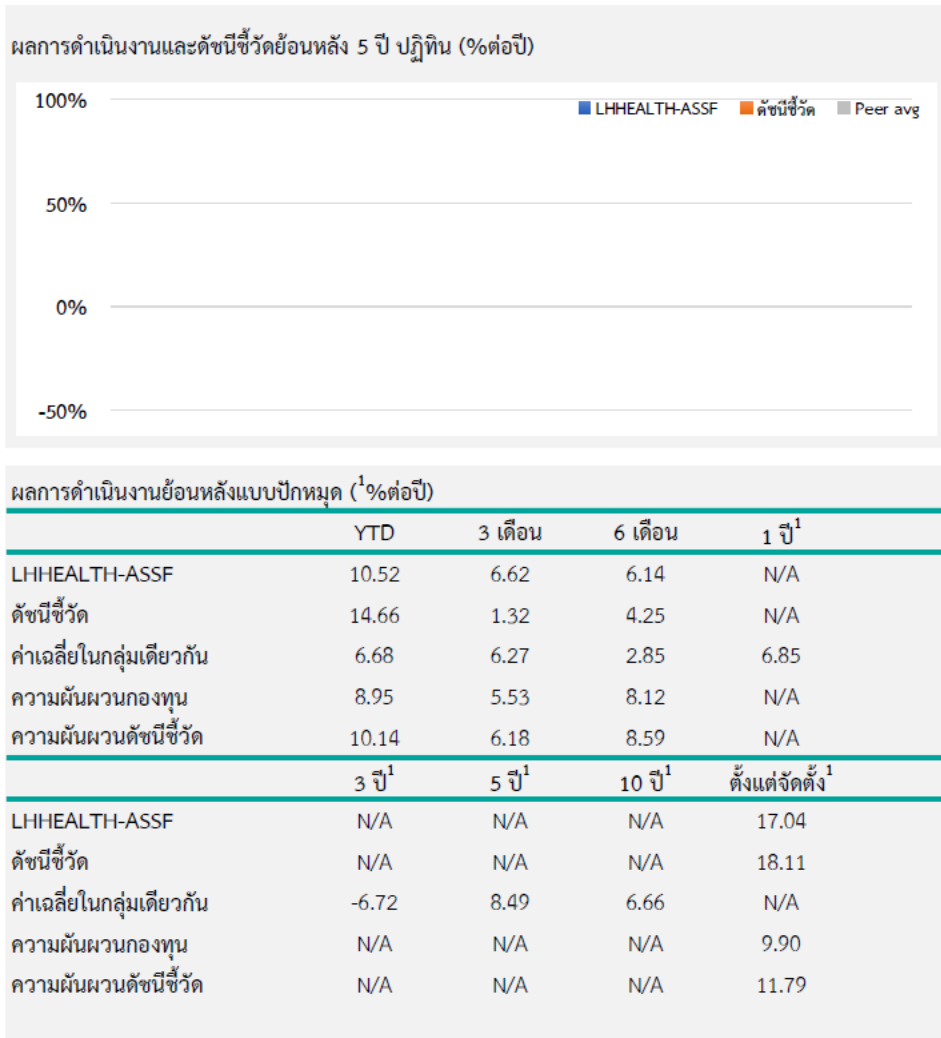
| ชื่อกองทุน | มูลค่าหน่วยลงทุน | มูลค่าทรัพย์สินสุทธิ |
|------------|------------------|----------------------|
|------------|------------------|----------------------|

LHHEALTH-A 6.6051 191,693,255.42

ข้อมูล ณ วันที่ 30 สิงหาคม 2567

- เอกสารการวัดผลการดำเนินงานของกองทุนรวมฉบับนี้ได้จัดทำขึ้นตามมาตรฐานการวัดผลการดำเนินงานของกองทุนรวมของสมาคมบริษัทจัดการลงทุน
- ผลการดำเนินงานในอดีต/ผลการเปรียบเทียบผลการดำเนินงานที่เกี่ยวข้องกับผลิตภัณฑ์ในตลาดทุน มิได้เป็นสิ่งยืนยันถึงผลการดำเนินงานในอนาคต
- ทำความเข้าใจลักษณะสินค้า เงื่อนไข ผลตอบแทน และความเสี่ยง ก่อนตัดสินใจลงทุน

ตารางเปรียบเทียบผลการดำเนินงาน  
 ชนิดเพื่อการออมและสะสมมูลค่า  
 ข้อมูล ณ วันที่ 30 สิงหาคม 2567



| ชื่อกองทุน    | มูลค่าหน่วยลงทุน | มูลค่าทรัพย์สินสุทธิ |
|---------------|------------------|----------------------|
| LHHEALTH-ASSF | 6,5349           | 220,102.05           |

LHHEALTH-ASSF

6.5349

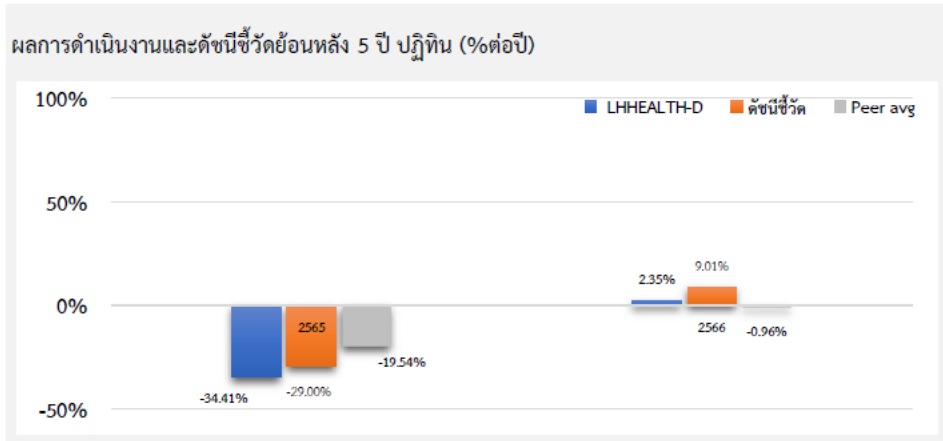
220,102.05

ข้อมูล ณ วันที่ 30 สิงหาคม 2567

- เอกสารการวัดผลการดำเนินงานของกองทุนรวมฉบับนี้ได้จัดทำขึ้นตามมาตรฐานการวัดผลการดำเนินงานของกองทุนรวมของสมาคมบริษัทจัดการลงทุน
- ผลการดำเนินงานในอดีต/ผลการเปรียบเทียบผลการดำเนินงานที่เกี่ยวข้องกับผลิตภัณฑ์ในตลาดทุน มิได้เป็นสิ่งยืนยันถึงผลการดำเนินงานในอนาคต
- ทำความเข้าใจลักษณะสินค้า เงื่อนไข ผลตอบแทน และความเสี่ยง ก่อนตัดสินใจลงทุน



ตารางเปรียบเทียบผลการดำเนินงาน  
ชนิดจ่ายเงินปันผล  
ข้อมูล ณ วันที่ 30 สิงหาคม 2567



ผลการดำเนินงานย้อนหลังแบบปักหมุด (1%ต่อปี)

|                          | YTD               | 3 เดือน           | 6 เดือน            | 1 ปี <sup>1</sup>           |
|--------------------------|-------------------|-------------------|--------------------|-----------------------------|
| LHHEALTH-D               | 12.02             | 6.62              | 6.14               | 14.80                       |
| ดัชนีชี้วัด              | 14.66             | 1.32              | 4.25               | 17.90                       |
| ค่าเฉลี่ยในกลุ่มเดียวกัน | 6.68              | 6.27              | 2.85               | 6.85                        |
| ความผันผวนกองทุน         | 8.92              | 5.53              | 8.12               | 11.59                       |
| ความผันผวนดัชนีชี้วัด    | 10.14             | 6.18              | 8.59               | 13.78                       |
|                          | 3 ปี <sup>1</sup> | 5 ปี <sup>1</sup> | 10 ปี <sup>1</sup> | ตั้งแต่จัดตั้ง <sup>1</sup> |
| LHHEALTH-D               | N/A               | N/A               | N/A                | -13.23                      |
| ดัชนีชี้วัด              | N/A               | N/A               | N/A                | -9.39                       |
| ค่าเฉลี่ยในกลุ่มเดียวกัน | -6.72             | 8.49              | 6.66               | N/A                         |
| ความผันผวนกองทุน         | N/A               | N/A               | N/A                | 23.91                       |
| ความผันผวนดัชนีชี้วัด    | N/A               | N/A               | N/A                | 26.75                       |

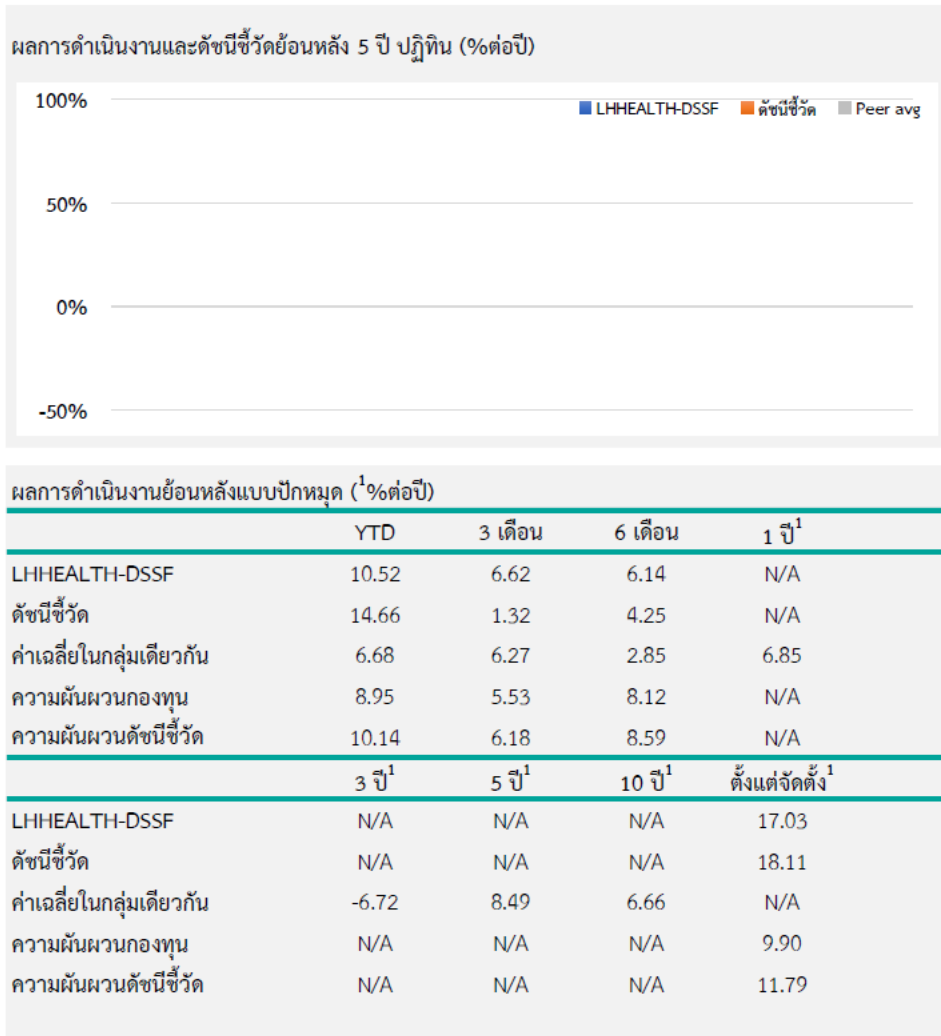
| ชื่อกองทุน | มูลค่าหน่วยลงทุน | มูลค่าทรัพย์สินสุทธิ |
|------------|------------------|----------------------|
|------------|------------------|----------------------|

LHHEALTH-D 6,2893 57,028,692.51

ข้อมูล ณ วันที่ 30 สิงหาคม 2567

- เอกสารการวัดผลการดำเนินงานของกองทุนรวมฉบับนี้ได้จัดทำขึ้นตามมาตรฐานการวัดผลการดำเนินงานของกองทุนรวมของสมาคมบริษัทจัดการลงทุน
- ผลการดำเนินงานในอดีต/ผลการเปรียบเทียบผลการดำเนินงานที่เกี่ยวข้องกับผลิตภัณฑ์ในตลาดทุน มิได้เป็นสิ่งยืนยันถึงผลการดำเนินงานในอนาคต
- ทำความเข้าใจลักษณะสินค้า เงื่อนไข ผลตอบแทน และความเสี่ยง ก่อนตัดสินใจลงทุน

ตารางเปรียบเทียบผลการดำเนินงาน  
ชนิดเพื่อการออมและจ่ายเงินปันผล  
ข้อมูล ณ วันที่ 30 สิงหาคม 2567



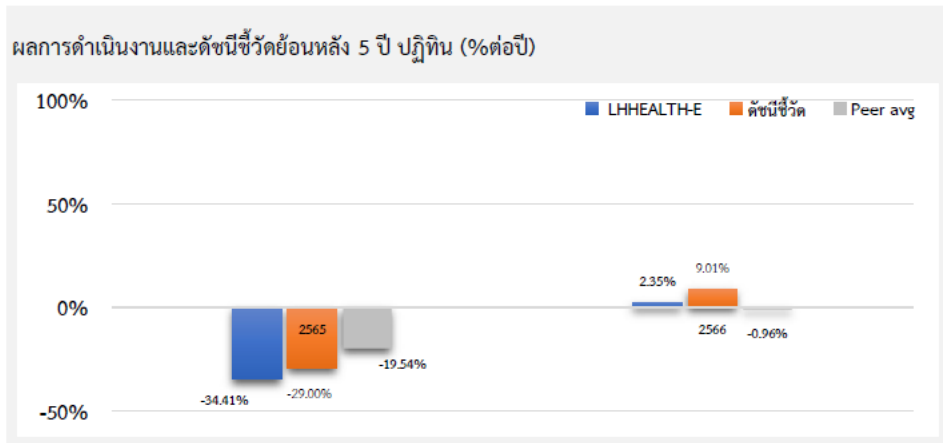
| ชื่อกองทุน | มูลค่าหน่วยลงทุน | มูลค่าทรัพย์สินสุทธิ |
|------------|------------------|----------------------|
|------------|------------------|----------------------|

LHHEALTH-DSSF 6.5340 389,038.92

ข้อมูล ณ วันที่ 30 สิงหาคม 2567

- เอกสารการวัดผลการดำเนินงานของกองทุนรวมฉบับนี้ได้จัดทำขึ้นตามมาตรฐานการวัดผลการดำเนินงานของกองทุนรวมของสมาคมบริษัทจัดการลงทุน
- ผลการดำเนินงานในอดีต/ผลการเปรียบเทียบผลการดำเนินงานที่เกี่ยวข้องกับผลิตภัณฑ์ในตลาดทุน มิได้เป็นสิ่งยืนยันถึงผลการดำเนินงานในอนาคต
- ทำความเข้าใจลักษณะสินค้า เงื่อนไข ผลตอบแทน และความเสี่ยง ก่อนตัดสินใจลงทุน

ตารางเปรียบเทียบผลการดำเนินงาน  
ชนิดช่องทางอิเล็กทรอนิกส์  
ข้อมูล ณ วันที่ 30 สิงหาคม 2567



ผลการดำเนินงานย้อนหลังแบบปีกลุ่ม (1%ต่อปี)

|                          | YTD               | 3 เดือน           | 6 เดือน            | 1 ปี <sup>1</sup>           |
|--------------------------|-------------------|-------------------|--------------------|-----------------------------|
| LHHEALTH-E               | 12.02             | 6.62              | 6.14               | 14.80                       |
| ดัชนีชี้วัด              | 14.66             | 1.32              | 4.25               | 17.90                       |
| ค่าเฉลี่ยในกลุ่มเดียวกัน | 6.68              | 6.27              | 2.85               | 6.85                        |
| ความผันผวนกองทุน         | 8.92              | 5.53              | 8.12               | 11.59                       |
| ความผันผวนดัชนีชี้วัด    | 10.14             | 6.18              | 8.59               | 13.78                       |
|                          | 3 ปี <sup>1</sup> | 5 ปี <sup>1</sup> | 10 ปี <sup>1</sup> | ตั้งแต่จัดตั้ง <sup>1</sup> |
| LHHEALTH-E               | N/A               | N/A               | N/A                | -13.23                      |
| ดัชนีชี้วัด              | N/A               | N/A               | N/A                | -9.39                       |
| ค่าเฉลี่ยในกลุ่มเดียวกัน | -6.72             | 8.49              | 6.66               | N/A                         |
| ความผันผวนกองทุน         | N/A               | N/A               | N/A                | 23.92                       |
| ความผันผวนดัชนีชี้วัด    | N/A               | N/A               | N/A                | 26.75                       |

| ชื่อกองทุน | มูลค่าหน่วยลงทุน | มูลค่าทรัพย์สินสุทธิ |
|------------|------------------|----------------------|
| LHHEALTH-E | 6.6071           | 8,646,408.11         |

ข้อมูล ณ วันที่ 30 สิงหาคม 2567

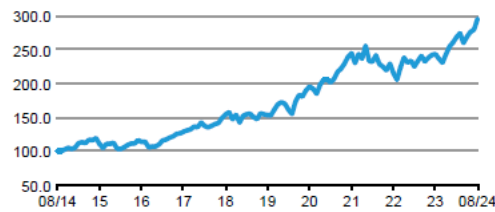
- เอกสารการวัดผลการดำเนินงานของกองทุนรวมฉบับนี้ได้จัดทำขึ้นตามมาตรฐานการวัดผลการดำเนินงานของกองทุนรวมของสมาคมบริษัทจัดการลงทุน
- ผลการดำเนินงานในอดีต/ผลการเปรียบเทียบผลการดำเนินงานที่เกี่ยวข้องกับผลิตภัณฑ์ในตลาดทุน มิได้เป็นสิ่งยืนยันถึงผลการดำเนินงานในอนาคต
- ทำความเข้าใจลักษณะสินค้า เงื่อนไข ผลตอบแทน และความเสี่ยง ก่อนตัดสินใจลงทุน

ข้อมูลกองทุนรวมต่างประเทศที่มีการลงทุนเกินร้อยละ 20 ของมูลค่าทรัพย์สินสุทธิของกองทุนรวม

|                                    |  |
|------------------------------------|--|
| ชื่อกองทุน                         | AB International Health Care Portfolio<br>ซึ่งที่จดทะเบียนในประเทศลักเซมเบิร์ก (Luxembourg) ในสกุลเงินดอลลาร์สหรัฐฯ (USD) และบริหารจัดการโดย AllianceBernstein (Luxembourg) S.à r.l.   |
| ประเภทกองทุน                       | SICAV I  |
| วันจัดตั้งกองทุน                   | 20 กรกฎาคม 2526  |
| วันจัดตั้งชนิดหน่วยลงทุน           | 18 กุมภาพันธ์ 2542   |
| นโยบายการลงทุน                     | <p>กองทุน AB International Health Care Portfolio ในชนิดหน่วยลงทุน class I USD สกุลเงินดอลลาร์สหรัฐฯ (USD) (“กองทุนหลัก”) มีวัตถุประสงค์การลงทุนที่จะลงทุนอย่างน้อยร้อยละ 80 ของมูลค่าทรัพย์สินทั้งหมดและลงทุนไม่น้อยกว่าสองในสามของสินทรัพย์ในตราสารทุนของบริษัทต่างๆ ในธุรกิจหรืออุตสาหกรรมเกี่ยวกับสุขภาพ และที่เกี่ยวข้องกับการดูแลสุขภาพทั่วโลก รวมถึงตลาดเกิดใหม่ และลงทุนในหลากหลายสกุลเงิน</p> <p>กองทุน AB International Health Care Portfolio (“กองทุนหลัก”) ใช้กลยุทธ์การลงทุนโดยการวิเคราะห์ปัจจัยพื้นฐานและการวิเคราะห์เชิงปริมาณ โดยจะพิจารณาเลือกลงทุนในบริษัทที่มีศักยภาพและการเติบโตในระยะยาว บริษัทที่มีประวัติการจ่ายผลตอบแทนที่ดีผลตอบแทนต่อเงินลงทุนสูง ฐานะการเงินกระแสเงินสดอิสระแข็งแกร่ง การประเมินมีมูลค่าที่น่าสนใจ รวมถึงให้ความสำคัญกับบริษัทที่คาดหวังว่าได้ประโยชน์จากจะมีมูลค่าเพิ่มจากการดำเนินงานด้านธุรกิจด้านสุขภาพ อาทิเช่น พิจารณาถึงแนวทางการรักษาและการบำบัดรูปแบบใหม่ ๆ หรือการเสนอสิทธิประโยชน์ในการลดค่าใช้จ่ายในด้านการดูแลสุขภาพให้กับลูกค้า เป็นต้น</p> <p>กองทุนหลักอาจลงทุนในสัญญาซื้อขายล่วงหน้า (Derivatives) เพื่อป้องกันความเสี่ยง (Hedging) อาทิ การลงทุนสัญญาสวอป (Swaps) เป็นต้น และเพื่อเพิ่มประสิทธิภาพการบริหารการลงทุน (Efficient portfolio management) โดยสามารถลงทุนในสัญญาซื้อขายล่วงหน้าในสัดส่วนสูงสุดร้อยละ 25 ของมูลค่าทรัพย์สินทั้งหมด ซึ่งกองทุนหลักอาจลงทุนในเงินสด ตราสารที่เทียบเท่าเงินสด และ/หรือหลักทรัพย์/ตราสารระยะสั้นในบางขณะในร้อยละ 100 ของมูลค่าทรัพย์สินทั้งหมด เพื่อบริหารสภาพคล่องของกองทุนได้</p> <p>นอกจากนี้ กองทุนหลักจะลงทุนโดยพิจารณาเกี่ยวกับหลักการและแนวคิดด้านสิ่งแวดล้อม สังคม และธรรมาภิบาล (ESG)</p> |
| บริษัทจัดการ                       | AllianceBernstein (AB) (Luxembourg) S.à r.l. 2-4, rue Eugène Ruppert<br>L-2453 Luxembourg  |
| สกุลเงิน                           | ดอลลาร์สหรัฐฯ (US Dollar)  |
| วันทำการซื้อขายหน่วยลงทุน          | ทุกวันทำการ  |
| อายุกองทุน                         | ไม่กำหนด   |
| นโยบายจ่ายเงินปันผล                | ไม่มี  |
| ค่าใช้จ่ายทั้งหมด (Total Expenses) | ร้อยละ 1.15 ต่อปี  |
| Management fee                     | ประมาณร้อยละ 0.95 - 1.00 ต่อปี (ขึ้นกับมูลค่าทรัพย์สินของกองทุน) ปัจจุบันเท่ากับ ร้อยละ 0.96 ต่อปี   |
| Ongoing Charge                     | ร้อยละ 1.16 ต่อปี  |
| Bloomberg Ticker                   | ACMHCI:LX  |
| ISIN Code                          | LU0097089360   |
| Benchmark                          | MSCI World Health care Index   |
| แหล่งข้อมูลเพิ่มเติมกองทุนหลัก     | <a href="https://www.abfunds.com.sg/en/investor/funds/equities/ab-international-health-care.LU0097089360.html">https://www.abfunds.com.sg/en/investor/funds/equities/ab-international-health-care.LU0097089360.html</a>  |

ผลการดำเนินงานของกองทุน

Growth of USD 10,000



Past performance does not guarantee future results.

The performance shown is net of ongoing charges and assumes an investment of USD10,000 at inception of the share class. Other personal securities account costs (e.g., custody fees) may additionally reduce performance.

Complete 12 Month Returns %

| Class     | 09/14<br>08/16 | 09/15<br>08/16 | 09/16<br>08/17 | 09/17<br>08/18 | 09/18<br>08/19 | 09/19<br>08/20 | 09/20<br>08/21 | 09/21<br>08/22 | 09/22<br>08/23 | 09/23<br>08/24 |
|-----------|----------------|----------------|----------------|----------------|----------------|----------------|----------------|----------------|----------------|----------------|
| IGBP      | -              | -              | -              | -              | -              | -              | -21.01         | 3.92           | 3.82           | 17.17          |
| IUSD      | 10.66          | 2.86           | 13.54          | 10.68          | -0.54          | 27.53          | 26.14          | -12.21         | 13.23          | 21.80          |
| Benchmark | 0.88           | -1.04          | 10.77          | 13.41          | 0.27           | 22.37          | 23.46          | -11.02         | 10.00          | 20.50          |

Past performance does not guarantee future results.

Performance % (Returns Are Annualized For Periods Longer Than One Year)

| Class     | 1 Month | YTD   | 1 Year | 3 Years | 5 Years | 10 Years | Since Inception   |
|-----------|---------|-------|--------|---------|---------|----------|-------------------|
| IGBP      | 3.56    | 12.68 | 17.17  | 8.13    | -       | -        | 12.76             |
| IUSD      | 5.82    | 16.12 | 21.50  | 6.50    | 14.03   | 11.46    | 7.75              |
| Benchmark | 5.40    | 17.64 | 20.50  | 5.60    | 12.27   | 9.34     | 7.33 <sup>A</sup> |

Past performance does not guarantee future results. <sup>A</sup>Since inception performance is from closest month-end after inception date of Class I USD. See page 2 for inception dates.

Calendar Year Performance %

| Class     | 2010  | 2020  | 2021  | 2022  | 2023  |
|-----------|-------|-------|-------|-------|-------|
| IGBP      | -     | 15.65 | 25.56 | 1.11  | 4.58  |
| IUSD      | 21.05 | 19.39 | 24.26 | -9.64 | 10.24 |
| Benchmark | 23.24 | 13.82 | 19.80 | -5.41 | 3.76  |

Past performance does not guarantee future results. The value of investments and the income from them will vary. Your capital is at risk. Performance data are provided in the share class currency, and include the change in net asset value and the reinvestment of any distributions paid on Portfolio shares for the period shown. Performance data are net of management fees, but do not reflect sales charges or the effect of taxes. Returns for other share classes will vary due to different charges and expenses.

Source: AllianceBernstein (AB).

NOTES

The Portfolio uses the Benchmark shown for comparison purposes only. The Portfolio is actively managed and the Investment Manager is not constrained by its Benchmark when implementing the Portfolio's investment strategy. The MSCI World Health Care Index is a free float-adjusted market capitalization index that is designed to measure global developed market equity performance for the Health Care Sector. The MSCI World Health Care Index consists of 23 developed market country indices. An investor cannot invest directly in an index, and their results are not indicative of the performance for any specific investment, including an AB fund. Indices do not include sales charges or operating expenses associated with an investment in a mutual fund, which would reduce total returns.

Port การลงทุน

Holdings & Allocations

| Top Ten Holdings          | Industry                         | %            | Industry Allocation              | %     | Country Allocation | %     |
|---------------------------|----------------------------------|--------------|----------------------------------|-------|--------------------|-------|
| Eli Lilly & Co.           | Pharmaceuticals                  | 8.92         | Pharmaceuticals                  | 36.34 | United States      | 76.07 |
| UnitedHealth Group, Inc.  | Health Care Providers & Services | 7.98         | Biotechnology                    | 20.98 | Denmark            | 10.70 |
| Novo Nordisk A/S          | Pharmaceuticals                  | 7.68         | Health Care Providers & Services | 17.24 | Switzerland        | 8.10  |
| Merck & Co., Inc.         | Pharmaceuticals                  | 6.06         | Health Care Equipment & Supplies | 13.80 | Japan              | 2.84  |
| Roche Holding AG          | Pharmaceuticals                  | 5.69         | Life Sciences Tools & Services   | 6.46  | Australia          | 0.97  |
| Regeneron Pharmaceuticals | Biotechnology                    | 4.78         | Health Care Technology           | 2.10  | Italy              | 0.68  |
| Vertex Pharmaceuticals    | Biotechnology                    | 4.63         | Cash & Other                     | 3.08  | India              | 0.64  |
| Gilead Sciences, Inc.     | Biotechnology                    | 4.02         |                                  |       |                    |       |
| Elevance Health, Inc.     | Health Care Providers & Services | 3.98         |                                  |       |                    |       |
| Intuitive Surgical, Inc.  | Health Care Equipment & Supplies | 3.72         |                                  |       |                    |       |
| <b>Total</b>              |                                  | <b>57.46</b> |                                  |       |                    |       |

Source: AllianceBernstein (AB). Portfolio holdings and weightings are subject to change.

รายงานสถานะการลงทุน การกู้ยืมเงิน และการก่อภาระผูกพัน  
มูลค่า ณ วันที่ 31 สิงหาคม 2567

| รายละเอียดการลงทุน                           | มูลค่าตามราคาตลาด     | %NAV       |
|--|-----------------------|------------|
| หลักทรัพย์หรือทรัพย์สินในประเทศ              | 8,877,003.31          | 3.44       |
| เงินฝากธนาคาร                                | 8,877,003.31          | 3.44       |
| หลักทรัพย์หรือทรัพย์สินในต่างประเทศ          | 240,218,132.37        | 93.12      |
| หน่วยลงทุน                                   | 240,218,132.37        | 93.12      |
| สัญญาซื้อขายล่วงหน้า                         | 10,009,446.89         | 3.88       |
| สัญญาที่อ้างอิงกับอัตราแลกเปลี่ยน            | 10,009,446.89         | 3.88       |
| ประเภทรายการค้างรับค้างจ่ายหรือหนี้สินอื่น ๆ | -1,138,547.56         | -0.44      |
| <b>มูลค่าทรัพย์สินสุทธิ</b>                  | <b>257,966,035.01</b> | <b>100</b> |

รายละเอียดการลงทุนในหลักทรัพย์  
มูลค่า ณ วันที่ 31 สิงหาคม 2567

| รายละเอียด                               | อัตราส่วน (%) | จำนวนเงินต้น หรือ จำนวนหุ้น/หน่วย | มูลค่ายุติธรรม (บาท)  |
|--|---------------|-----------------------------------|-----------------------|
| <b>เงินฝากธนาคาร</b>                     |               |                                   |                       |
| Clearstream Banking S.A.                 | 0.76          | 58,002.95                         | 1,963,573.87          |
| บริษัท ธนาคารทหารไทยธนชาติ จำกัด (มหาชน) | 2.68          | 6,912,382.40                      | 6,913,429.44          |
| <b>รวมเงินฝากธนาคาร</b>                  | <b>3.44</b>   |                                   | <b>8,877,003.31</b>   |
| <b>สัญญาซื้อขายล่วงหน้า</b>              |               |                                   |                       |
| สัญญาที่อ้างอิงกับอัตราแลกเปลี่ยน        | 3.88          | 252,732,602.50                    | 10,009,446.89         |
| <b>รวมสัญญาซื้อขายล่วงหน้า</b>           | <b>3.88</b>   |                                   | <b>10,009,446.89</b>  |
| <b>หน่วยลงทุน</b>                        |               |                                   |                       |
| หมวดธุรกิจการแพทย์                       |               |                                   |                       |
| AB SICAV I/Luxembourg                    | 93.12         | 9,021.00                          | 240,218,132.37        |
| <b>รวมหน่วยลงทุน</b>                     | <b>93.12</b>  |                                   | <b>240,218,132.37</b> |
| <b>รวมเงินลงทุน</b>                      | <b>100.44</b> |                                   | <b>259,104,582.57</b> |
| รายการค้างจ่ายหรือหนี้สินอื่น ๆ          | -0.44         |                                   | -1,138,547.56         |
| <b>มูลค่าทรัพย์สินสุทธิ</b>              | <b>100</b>    |                                   | <b>257,966,035.01</b> |

รายละเอียดการลงทุนในสัญญาซื้อขายล่วงหน้า  
มูลค่า ณ วันที่ 31 สิงหาคม 2567

| ประเภทสัญญา                               | คู่สัญญา  | วัตถุประสงค์      | มูลค่าสัญญา<br>(Notional Amount) | % NAV    | วันครบกำหนด | กำไร/ขาดทุน<br>(Net Gain/Loss) |
|---|---|-------------------|----------------------------------|----------|-------------|--------------------------------|
| สัญญาที่อ้างอิงกับอัตราแลกเปลี่ยน USD/THB |   |                   |                                  |          |             |                                |
| สัญญาฟอร์เวิร์ด                           | BANK OF AYUDHYA PUBLIC COMPANY LIMITED          | ป้องกันความเสี่ยง | 21,421,800.00                    | 0.4761   | 22 Nov 2024 | 1,228,144.20                   |
| สัญญาฟอร์เวิร์ด                           | BANK OF AYUDHYA PUBLIC COMPANY LIMITED          | ป้องกันความเสี่ยง | 16,991,050.00                    | 0.0910   | 24 Jan 2025 | 234,709.50                     |
| สัญญาฟอร์เวิร์ด                           | THE SIAM COMMERCIAL BANK PUBLIC COMPANY LIMITED | ป้องกันความเสี่ยง | 55,512,600.00                    | 0.0895   | 24 Jan 2025 | 230,815.20                     |
| สัญญาฟอร์เวิร์ด                           | THE SIAM COMMERCIAL BANK PUBLIC COMPANY LIMITED | ป้องกันความเสี่ยง | 21,958,740.00                    | 0.6541   | 27 Sep 2024 | 1,687,476.00                   |
| สัญญาฟอร์เวิร์ด                           | THE SIAM COMMERCIAL BANK PUBLIC COMPANY LIMITED | ป้องกันความเสี่ยง | 25,516,400.00                    | (0.7236) | 27 Sep 2024 | (1,866,592.00)                 |
| สัญญาฟอร์เวิร์ด                           | THE SIAM COMMERCIAL BANK PUBLIC COMPANY LIMITED | ป้องกันความเสี่ยง | 91,400,000.00                    | 2.6889   | 27 Sep 2024 | 6,936,400.00                   |
| สัญญาฟอร์เวิร์ด                           | TMBThanachart Bank Public Company Limited       | ป้องกันความเสี่ยง | 19,932,012.50                    | 0.6041   | 25 Oct 2024 | 1,558,493.99                   |

รายละเอียดตัวตราสารและอันดับความน่าเชื่อถือของตราสารแห่งนี้ เงินฝาก หรือตราสารกึ่งหนี้กึ่งทุน  
มูลค่า ณ วันที่ 31 สิงหาคม 2567

| ประเภท        | ผู้ออก                                   | อันดับ<br>ความน่าเชื่อถือ | มูลค่าตาม<br>ราคาตลาด |
|---------------|--|---------------------------|-----------------------|
| เงินฝากธนาคาร | บริษัท ธนาคารทหารไทยธนชาติ จำกัด (มหาชน) | AA-(FITCH)                | 6,913,429.44          |
| เงินฝากธนาคาร | Clearstream Banking S.A.                 |                           | 1,963,573.87          |

**สถาบันการจัดอันดับความน่าเชื่อถือ TRIS Rating**

**คำอธิบายการจัดอันดับเครดิตตราสารหนี้ระยะกลางและยาวมีอายุตั้งแต่ 1 ปีขึ้นไป**

|     |   |
|-----|---|
| AAA | อันดับเครดิตสูงสุด มีความเสี่ยงต่ำที่สุด ผู้ออกตราสารหนี้มีความสามารถในการชำระดอกเบี้ยและคืนเงินต้นในเกณฑ์สูงสุด และได้รับผลกระทบน้อยมากจากการเปลี่ยนแปลงทางธุรกิจ เศรษฐกิจ และสิ่งแวดล้อมอื่น ๆ  |
| AA  | มีความเสี่ยงต่ำมาก ผู้ออกตราสารหนี้มีความสามารถในการชำระดอกเบี้ยและคืนเงินต้นในเกณฑ์สูงมาก แต่อาจได้รับผลกระทบจากการเปลี่ยนแปลงทางธุรกิจ เศรษฐกิจ และสิ่งแวดล้อมอื่น ๆ มากกว่าอันดับเครดิตที่อยู่ในระดับ AAA  |
| A   | มีความเสี่ยงในระดับต่ำ ผู้ออกตราสารหนี้มีความสามารถในการชำระดอกเบี้ยและคืนเงินต้นในเกณฑ์สูง แต่อาจได้รับผลกระทบจากการเปลี่ยนแปลงทางธุรกิจ เศรษฐกิจ และสิ่งแวดล้อมอื่น ๆ มากกว่าอันดับเครดิตที่อยู่ในระดับสูงกว่า  |
| BBB | มีความเสี่ยงในระดับปานกลาง ผู้ออกตราสารหนี้มีความสามารถในการชำระดอกเบี้ยและคืนเงินต้นในเกณฑ์ที่เพียงพอ แต่มีความอ่อนไหวต่อการเปลี่ยนแปลงทางธุรกิจ เศรษฐกิจ และสิ่งแวดล้อมอื่น ๆ มากกว่า และอาจมีความสามารถในการชำระหนี้อ่อนแอลงเมื่อเทียบกับอันดับเครดิตที่อยู่ในระดับสูงกว่า |
| BB  | มีความเสี่ยงในระดับสูง ผู้ออกตราสารหนี้มีความสามารถในการชำระดอกเบี้ยและคืนเงินต้นในเกณฑ์ต่ำกว่าระดับปานกลาง และจะได้รับผลกระทบจากการเปลี่ยนแปลงทางธุรกิจ เศรษฐกิจ และสิ่งแวดล้อมอื่น ๆ ค่อนข้างชัดเจน ซึ่งอาจส่งให้ความสามารถในการชำระหนี้อยู่ในเกณฑ์ที่ไม่เพียงพอ            |

- B มีความเสี่ยงในระดับสูงมาก ผู้ออกตราสารหนี้มีความสามารถในการชำระดอกเบี้ยและคืนเงินต้นในเกณฑ์ต่ำ และอาจจะมีหมดความสามารถหรือความตั้งใจในการชำระหนี้ได้ตามการเปลี่ยนแปลงของสถานการณ์ทางธุรกิจ เศรษฐกิจ และสิ่งแวดล้อมอื่น ๆ
- C มีความเสี่ยงในการผิดนัดชำระหนี้สูงสุด ผู้ออกตราสารหนี้ไม่มีความสามารถในการชำระดอกเบี้ยและคืนเงินต้นตามกำหนดอย่างชัดเจน โดยต้องอาศัยเงื่อนไขที่เอื้ออำนวยทางธุรกิจ เศรษฐกิจ และสิ่งแวดล้อมอื่น ๆ อย่างมากจึงจะมีความสามารถในการชำระหนี้ได้
- D เป็นระดับที่อยู่ในสภาวะผิดนัดชำระหนี้ โดยผู้ออกตราสารหนี้ไม่สามารถชำระดอกเบี้ยและคืนเงินต้นได้ตามกำหนด  
*อันดับเครดิตจาก AA ถึง C อาจมีเครื่องหมายบวก (+) หรือลบ (-) ต่อท้ายเพื่อจำแนกความแตกต่างของคุณภาพของอันดับเครดิตภายในระดับเดียวกัน*

**คำอธิบายการจัดอันดับเครดิตตราสารหนี้ระยะสั้นมีอายุต่ำกว่า 1 ปี**

- T1 ผู้ออกตราสารหนี้มีสถานะทั้งทางด้านการตลาดและการเงินที่แข็งแกร่งในระดับดีมาก และนักลงทุนจะได้รับความคุ้มครองจากการผิดนัดชำระหนี้ที่ต่ำกว่าอันดับเครดิตในระดับอื่น ผู้ออกตราสารหนี้ได้รับอันดับเครดิตในระดับดังกล่าวซึ่งมีเครื่องหมาย “+” ด้วยจะได้รับความคุ้มครองด้านการผิดนัดชำระหนี้ที่สูงยิ่งขึ้น
- T2 ผู้ออกตราสารหนี้มีสถานะทั้งทางด้านการตลาดและการเงินที่แข็งแกร่งในระดับดี และมีความสามารถในการชำระหนี้ระยะสั้นในระดับที่น่าพอใจ
- T3 ผู้ออกตราสารหนี้มีความสามารถในการชำระหนี้ระยะสั้นในระดับที่ยอมรับได้
- T4 ผู้ออกตราสารหนี้มีความสามารถในการชำระหนี้ระยะสั้นที่ค่อนข้างอ่อนแอ

*อันดับเครดิตทุกประเภทที่จัดโดย TRIS Rating เป็นอันดับเครดิตตราสารหนี้ในตระกูลเงินบาท ซึ่งสะท้อนความสามารถในการชำระหนี้ของผู้ออกตราสารโดยไม่รวมความเสี่ยงในการเปลี่ยนแปลงการชำระหนี้จากสกุลเงินบาทเป็นสกุลเงินตราต่างประเทศ*

นอกจากนี้ TRIS Rating ยังกำหนด “แนวโน้มอันดับเครดิต” (Rating Outlook) เพื่อสะท้อนความเป็นไปได้ของการเปลี่ยนแปลงอันดับเครดิตของผู้ออกตราสารในระยะปานกลางหรือระยะยาว โดย TRIS Rating จะพิจารณาถึงโอกาสที่จะเกิดการเปลี่ยนแปลงของภาวะอุตสาหกรรมและสภาพแวดล้อมทางธุรกิจในอนาคตของผู้ออกตราสารที่อาจกระทบต่อความสามารถในการชำระหนี้ ทั้งนี้ แนวโน้มอันดับเครดิตที่ออกให้แก่หน่วยงานหนึ่ง ๆ จะเทียบเท่ากับความสามารถในการชำระหนี้ของหน่วยงานนั้น ๆ แนวโน้มอันดับเครดิตแบ่งออกเป็น 4 ระดับ ได้แก่

|            |   |
|------------|---|
| Positive   | หมายถึง อันดับเครดิตอาจปรับขึ้น                             |
| Stable     | หมายถึง อันดับเครดิตอาจไม่เปลี่ยนแปลง                       |
| Negative   | หมายถึง อันดับเครดิตอาจปรับลดลง                             |
| Developing | หมายถึง อันดับเครดิตอาจปรับขึ้น ปรับลดลง หรือไม่เปลี่ยนแปลง |



## สถาบันการจัดอันดับความน่าเชื่อถือ Fitch Rating

### คำอธิบายการจัดอันดับความน่าเชื่อถือระยะยาว สำหรับประเทศไทย

- AAA(tha) แสดงถึงระดับความน่าเชื่อถือขั้นสูงสุดของอันดับความน่าเชื่อถือภายในประเทศไทย ซึ่งกำหนดโดย Fitch โดยอันดับความน่าเชื่อถือนี้จะมอบให้กับอันดับความน่าเชื่อถือที่มีความเสี่ยง “น้อยที่สุด” เมื่อเปรียบเทียบกับผู้ออกตราสารหรือตราสารอื่นในประเทศไทย และโดยปกติแล้วจะกำหนดให้แก่ตราสารทางการเงินที่ออกหรือค้ำประกันโดยรัฐบาล
- AA(tha) แสดงถึงระดับความน่าเชื่อถือขั้นสูงมากเปรียบเทียบกับผู้ออกตราสารหรือตราสารอื่นในประเทศไทย โดยระดับความน่าเชื่อถือของตราสารทางการเงินขั้นนี้ต่างจากผู้ออกตราสารหรือตราสารอื่นที่ได้รับการจัดอันดับความน่าเชื่อถือขั้นสูงสุดของประเทศไทยเพียงเล็กน้อย
- BBB (tha) แสดงถึงระดับความน่าเชื่อถือขั้นปานกลางเมื่อเปรียบเทียบกับผู้ออกตราสารหรือตราสารอื่นในประเทศไทย อย่างไรก็ตามก็มีความเป็นไปได้มากกว่าการเปลี่ยนแปลงของสถานการณ์หรือสภาพทางเศรษฐกิจจะมีผลกระทบต่อความสามารถในการชำระหนี้ได้ตรงตามกำหนดเวลาของตราสารทางการเงินเหล่านี้มากกว่าตราสารหนี้อื่นที่ได้รับการจัดอันดับความน่าเชื่อถือในประเภทที่สูงกว่า
- BB (tha) แสดงถึงระดับความน่าเชื่อถือค่อนข้างต่ำเมื่อเปรียบเทียบกับผู้ออกตราสารหรือตราสารอื่นในประเทศไทย การชำระหนี้ตามเงื่อนไขของตราสารเหล่านี้ภายในประเทศนั้น ๆ มีความไม่แน่นอนในระดับหนึ่งและความสามารถในการชำระหนี้ขึ้นตามกำหนดเวลาจะมีความไม่แน่นอนมากขึ้นตามการเปลี่ยนแปลงของเศรษฐกิจในทางลบ
- B (tha) แสดงถึงระดับความน่าเชื่อถือขั้นต่ำอย่างมีนัยสำคัญเมื่อเปรียบเทียบกับผู้ออกตราสารหรือตราสารอื่นในประเทศไทย การปฏิบัติตามเงื่อนไขของตราสารหนี้และข้อผูกพันทางการเงินยังคงเป็นไปได้ในปัจจุบัน แต่ความมั่นคงยังจำกัดอยู่ในระดับหนึ่งเท่านั้น และความสามารถในการชำระหนี้ขึ้นตามกำหนดเวลาอย่างต่อเนื่องนั้นไม่แน่นอน ขึ้นอยู่กับสภาวะที่เอื้อต่อการดำเนินธุรกิจและสภาพทางเศรษฐกิจ
- CCC(tha), CC(tha), C(tha) แสดงถึงระดับความน่าเชื่อถือขั้นต่ำมากเมื่อเปรียบเทียบกับผู้ออกตราสารหรือตราสารอื่นในประเทศไทย ความสามารถในการปฏิบัติตามข้อผูกพันทางการเงินขึ้นอยู่กับสภาวะที่เอื้อต่อการดำเนินธุรกิจและการพัฒนาทางเศรษฐกิจเพียงอย่างเดียว
- D(tha) อันดับความน่าเชื่อถือเหล่านี้ จะถูกกำหนดให้สำหรับองค์กรหรือตราสารหนี้ซึ่งกำลังอยู่ในภาวะผิดนัดชำระหนี้ในปัจจุบัน

### คำอธิบายการจัดอันดับความน่าเชื่อถือระยะสั้น สำหรับประเทศไทย

- F1 (tha) แสดงถึงระดับความสามารถขั้นสูงสุดในการชำระหนี้ตามเงื่อนไขของตราสารตรงตามกำหนดเมื่อเปรียบเทียบกับผู้ออกตราสารหรือตราสารอื่น ๆ ในประเทศไทย ภายใต้อันดับความน่าเชื่อถือนี้จะมอบให้สำหรับอันดับความน่าเชื่อถือที่มีความเสี่ยง “น้อยที่สุด” เมื่อเปรียบเทียบกับผู้ออกตราสารอื่นในประเทศเดียวกันและโดยปกติแล้วจะกำหนดให้กับตราสารทางการเงินที่ออกหรือค้ำประกันโดยรัฐบาล ในกรณีที่มีระดับความน่าเชื่อถือสูงเป็นพิเศษจะมีสัญลักษณ์ “+” แสดงไว้เพิ่มเติมจากอันดับความน่าเชื่อถือที่กำหนด
- F2 (tha) แสดงถึงระดับความสามารถในการชำระหนี้ตามเงื่อนไขทางการเงินของตราสารตามกำหนดเวลาในระดับที่น่าพอใจเมื่อเปรียบเทียบกับผู้ออกตราสารหรือตราสารอื่น ๆ ในประเทศไทย อย่างไรก็ตามก็ดี ระดับความน่าเชื่อถือดังกล่าวยังไม่อาจเทียบเท่ากับกรณีที่ได้รับการจัดอันดับความน่าเชื่อถือที่สูงกว่า

- F3 (tha) แสดงถึงระดับความสามารถในการชำระหนี้ตามเงื่อนไขทางการเงินของตราสารตามกำหนดเวลาในระดับปานกลางเมื่อเปรียบเทียบกับผู้ออกตราสารหรือตราสารอื่น ๆ ในประเทศไทย ความสามารถในการชำระหนี้ดังกล่าวจะมีความไม่แน่นอนมากขึ้นไปตามความเปลี่ยนแปลงในทางลบในระยะสั้นมากกว่าตราสารที่ได้รับการจัดอันดับความน่าเชื่อถือที่สูงกว่า
- B (tha) แสดงถึงระดับความสามารถในการชำระหนี้ตามเงื่อนไขทางการเงินของตราสารตามกำหนดเวลาที่ไม่แน่นอนเมื่อเปรียบเทียบกับผู้ออกตราสารหรือตราสารอื่น ๆ ในประเทศไทย ความสามารถในการชำระหนี้ดังกล่าวจะไม่แน่นอนมากขึ้นตามการเปลี่ยนแปลงทางเศรษฐกิจและการเงินในทางลบระยะสั้น
- C (tha) แสดงถึงระดับความสามารถในการชำระหนี้ตามเงื่อนไขทางการเงินของตราสารตามกำหนดเวลาที่ไม่แน่นอนสูงเมื่อเปรียบเทียบกับผู้ออกตราสารหรือตราสารอื่น ๆ ในประเทศไทย ความสามารถในการปฏิบัติตามข้อผูกพันทางการเงินขึ้นอยู่กับสถานะที่เอื้อต่อการดำเนินธุรกิจและสภาพการณ์ทางเศรษฐกิจเท่านั้น
- D (tha) แสดงถึงการผิดนัดชำระหนี้ที่ได้เกิดขึ้นแล้วหรือกำลังจะเกิดขึ้น

**หมายเหตุประกอบการจัดอันดับความน่าเชื่อถือในระยะยาว ในระยะสั้น สำหรับประเทศไทย**

เครื่องบ่งชี้พิเศษสำหรับประเทศไทย “tha” จะถูกระบุไว้ต่อจากอันดับความน่าเชื่อถือทุกระดับ เพื่อแยกความแตกต่างออกจากการจัดอันดับความน่าเชื่อถือระดับสากล เครื่องหมาย “ + ” หรือ “ - ” อาจจะถูกระบุไว้เพิ่มเติมต่อจากอันดับความน่าเชื่อถือสำหรับประเทศหนึ่งๆ เพื่อแสดงถึงสถานะย่อยโดยเปรียบเทียบกันภายในอันดับความน่าเชื่อถือชั้นหลัก ทั้งนี้ จะไม่มีการระบุสัญลักษณ์ต่อท้ายดังกล่าว สำหรับอันดับความน่าเชื่อถือระดับ “AAA (tha)” หรืออันดับที่ต่ำกว่า “CCC (tha)”

สำหรับอันดับความน่าเชื่อถือในระยะยาวและจะไม่มีการระบุสัญลักษณ์ต่อท้ายดังกล่าวสำหรับอันดับความน่าเชื่อถือในระยะสั้น นอกเหนือจาก “F1 (tha)”

สัญญาณการปรับอันดับความน่าเชื่อถือ (Rating Watch) : สัญญาณการปรับอันดับความน่าเชื่อถือจะถูกใช้เพื่อแจ้งให้นักลงทุนทราบว่ามีความเป็นไปได้ที่จะมีการเปลี่ยนแปลงอันดับความน่าเชื่อถือและแจ้งแนวโน้มทิศทางการเปลี่ยนแปลงดังกล่าว สัญญาณดังกล่าวอาจระบุเป็น “สัญญาณบวก” ซึ่งบ่งชี้แนวโน้มในการปรับอันดับความน่าเชื่อถือให้สูงขึ้น “สัญญาณลบ” จะบ่งชี้แนวโน้มในการปรับอันดับความน่าเชื่อถือให้ต่ำลง หรือ “สัญญาณวิวัฒนาการ” ในกรณีที่อันดับความน่าเชื่อถืออาจได้รับการปรับขึ้น ปรับลง หรือคงที่ โดยปกติสัญญาณการปรับอันดับความน่าเชื่อถือมักจะถูกระบุไว้สำหรับช่วงระยะเวลาสั้นๆ

**รายงานสรุปเงินลงทุนในตราสารแห่งนี้ เงินฝาก หรือตราสารกึ่งหนี้กึ่งทุน  
มูลค่า ณ วันที่ 31 สิงหาคม 2567**

| กลุ่มของตราสารการลงทุน   | มูลค่าตามราคาตลาด | %NAV |
|--|-------------------|------|
| (ก) ตราสารภาครัฐไทย/ตราสารภาครัฐต่างประเทศ   | -                 | -    |
| (ข) ตราสารที่ธนาคารที่มีกฎหมายเฉพาะจัดตั้งขึ้น ธนาคารพาณิชย์ หรือบริษัทเงินทุนเป็นผู้ออก/ส่งจ่าย/รับอวัล/ค้ำประกัน     | 8,877,003.31      | 3.44 |
| (ค) ตราสารที่มีอันดับความน่าเชื่อถืออยู่ในอันดับที่สามารถลงทุนได้ (Investment grade)                                   | -                 | -    |
| (ง) ตราสารที่มีอันดับความน่าเชื่อถืออยู่ในอันดับต่ำกว่าอันดับที่สามารถลงทุนได้ (Non-Investment grade) หรือไม่มี Rating | -                 | -    |

สัดส่วนเงินลงทุนขั้นสูงต่อมูลค่าทรัพย์สินสุทธิของกองทุนสำหรับกลุ่มตราสารตาม (ง) เท่ากับ 15% NAV

การรับผลประโยชน์ตอบแทนเนื่องจากการใช้บริการบุคคลอื่นๆ (Soft Commission)

| จำนวน     | บริษัทที่ให้ผลประโยชน์ | ข่าวสาร, บทวิเคราะห์ | จัดเยี่ยมชม บริษัท | สัมมนา | เหตุผลในการรับผลประโยชน์ |
|-----------|------------------------|----------------------|--------------------|--------|--------------------------|
| - ไม่มี - |                        |                      |                    |        |                          |

รายงานการลงทุนที่ไม่เป็นไปตามนโยบายการลงทุน  
รอบปีบัญชีระหว่างวันที่ 1 กันยายน 2566 ถึงวันที่ 31 สิงหาคม 2567

| วันที่ | รายละเอียด                                  | การดำเนินการแก้ไข |
|--------|---|-------------------|
|        | <b>การลงทุนเป็นไปตามนโยบาย<br/>การลงทุน</b> |                   |

การใช้สิทธิออกเสียงในที่ประชุมผู้ถือหุ้น

ผู้ลงทุนสามารถตรวจสอบแนวทางในการใช้สิทธิออกเสียงและการดำเนินการใช้สิทธิออกเสียงได้ที่ website ของบริษัทจัดการ [www.lhfund.co.th](http://www.lhfund.co.th)

รายงานรายชื่อของบุคคลที่เกี่ยวข้อง ที่มีการทำธุรกรรมกับกองทุนรวม

กองทุนรวมมีการทำธุรกรรมกับบุคคลที่เกี่ยวข้องในรอบระยะเวลาตั้งแต่วันที่ 1 กันยายน 2566 ถึงวันที่ 31 สิงหาคม 2567 ตามรายชื่อ ดังนี้

- ไม่มี -

หมายเหตุ : ผู้ลงทุนสามารถตรวจสอบการทำธุรกรรมกับบุคคลที่เกี่ยวข้องกับกองทุนรวม ได้ที่บริษัทจัดการโดยตรง หรือที่ website ของบริษัทหลักทรัพย์จัดการกองทุน แลนด์ แอนด์ เฮ้าส์ จำกัด [www.lhfund.co.th](http://www.lhfund.co.th) และสำนักงานคณะกรรมการ ก.ล.ต. [www.sec.or.th](http://www.sec.or.th)

อัตราส่วนหมุนเวียนการลงทุนของกองทุน (Portfolio Turnover Ratio: PTR)

มูลค่า ณ วันที่ 31 สิงหาคม 2567

| ชื่อกองทุน                           | PTR    |
|--------------------------------------|--------|
| กองทุนเปิด แอล เอช เฮลธ์ อินโนเวชั่น | 0.5654 |

ข้อมูลการถือหน่วยลงทุนเกิน 1 ใน 3  
ณ วันที่ 31 สิงหาคม 2567

| ผู้ถือหน่วย (ราย) | สัดส่วน(ร้อยละ) |
|-------------------|-----------------|
| N/A               | N/A             |

ค่าใช้จ่ายที่เรียกเก็บจากกองทุนรวม  
สำหรับรอบระยะเวลาตั้งแต่วันที่ 1 กันยายน 2566 ถึงวันที่ 31 สิงหาคม 2567

ค่าใช้จ่ายที่เรียกเก็บจากกองทุนรวม

| รายการที่เรียกเก็บ  | ร้อยละของมูลค่าทรัพย์สินสุทธิ |                  |                |
|---|-------------------------------|------------------|----------------|
|   | ตามโครงการ                    | (หน่วย : พันบาท) | เรียกเก็บจริง  |
| <b>1. ค่าธรรมเนียมและค่าใช้จ่ายรวมทั้งหมดที่ประมาณการได้</b>    |                               |                  |                |
| ● ค่าธรรมเนียมการจัดการ (Management Fee)                        | ไม่เกินร้อยละ 2.500           | 2,739.97         | 1.17811        |
| ● ค่าธรรมเนียมผู้ดูแลผลประโยชน์ (Trustee Fee)                   | ไม่เกินร้อยละ 0.100           | 58.54            | 0.02517        |
| ● ค่าธรรมเนียมนายทะเบียน (Registrar Fee)                        | ไม่เกินร้อยละ 1.000           | 874.30           | 0.37593        |
| ● ค่าที่ปรึกษาการลงทุน (Advisory Fee)                           | ไม่มี                         | ไม่มี            | ไม่มี          |
| ● ค่าใช้จ่ายอื่นๆ : -   | ไม่เกินร้อยละ 1.400           | 137.61           | 0.05917        |
| - ค่าโฆษณาประชาสัมพันธ์   | ไม่เกินร้อยละ 0.535           | ไม่มี            | ไม่มี          |
| - ค่าสอบบัญชี (Audit Fee)                                       | จ่ายตามจริง                   | 59.00            | 0.02537        |
| - ค่าจัดตั้งและจดทะเบียนกองทุน (Setup and Registered Fund)      | จ่ายตามจริง                   | 50.02            | 0.02151        |
| - ค่าใช้จ่ายในการจัดทำ จัดพิมพ์รายงานถึงผู้ถือหุ้น              | จ่ายตามจริง                   | 0.00             | 0.00000        |
| - ค่าใช้จ่ายอื่นๆ ในการดำเนินโครงการ (Others Operating Expense) | จ่ายตามจริง                   | 28.59            | 0.01229        |
| <b>2. ค่าธรรมเนียมและค่าใช้จ่ายรวมทั้งหมดที่ประมาณการไม่ได้</b> |                               |                  |                |
| - ไม่มี   | จ่ายตามจริง                   | ไม่มี            | ไม่มี          |
| <b>รวมค่าใช้จ่ายทั้งหมด</b>                                     | <b>ไม่เกินร้อยละ 5.000</b>    | <b>3,810.42</b>  | <b>1.63838</b> |
| ค่าใช้จ่ายในการซื้อขายหลักทรัพย์                                | จ่ายตามจริง                   | 0.00             | 0.00000        |

หมายเหตุ :

- 1) ค่าธรรมเนียมและค่าใช้จ่ายต่าง ๆ รวมภาษีมูลค่าเพิ่ม หรือภาษีธุรกิจเฉพาะ หรือภาษีอื่นใด (ถ้ามี) แต่ยังไม่รวมค่า นายหน้าซื้อขายหลักทรัพย์และ ค่าธรรมเนียมต่าง ๆ ที่เกิดขึ้นจากการซื้อขายหลักทรัพย์
- 2) ค่าธรรมเนียมค่าใช้จ่ายที่เรียกเก็บจากกองทุนรวม เมื่อรวมกันทั้งหมดแล้วต้องไม่เกินอัตราร้อยละ 5.00 ต่อปี ของมูลค่าทรัพย์สินสุทธิของกองทุนรวม

กองทุนเปิด แอล เอช เฮลธ์ อินโนเวชั่น  
รายงานของผู้สอบบัญชีรับอนุญาต และงบการเงิน  
สำหรับปีสิ้นสุดวันที่ 31 สิงหาคม 2567

## รายงานของผู้สอบบัญชีรับอนุญาต

เสนอต่อ ผู้ถือหุ้นหน่วยลงทุนของกองทุนเปิด แอล เอช เฮลธ์ อินโนเวชั่น

### ความเห็น

ข้าพเจ้าได้ตรวจสอบงบการเงินของกองทุนเปิด แอล เอช เฮลธ์ อินโนเวชั่น ซึ่งประกอบด้วยงบแสดงฐานะการเงิน และ งบประกอบรายละเอียดเงินลงทุน ณ วันที่ 31 สิงหาคม 2567 งบกำไรขาดทุนเบ็ดเสร็จ งบแสดงการเปลี่ยนแปลงสินทรัพย์สุทธิ สำหรับปีสิ้นสุดวันเดียวกันและหมายเหตุประกอบงบการเงิน รวมถึงหมายเหตุสรุปนโยบายการบัญชีที่สำคัญ

ข้าพเจ้าเห็นว่า งบการเงินข้างต้นนี้แสดงฐานะการเงินของกองทุนเปิด แอล เอช เฮลธ์ อินโนเวชั่น ณ วันที่ 31 สิงหาคม 2567 ผลการดำเนินงาน และการเปลี่ยนแปลงสินทรัพย์สุทธิ สำหรับปีสิ้นสุดวันเดียวกัน โดยถูกต้องตามที่ควรในสาระสำคัญตามแนวปฏิบัติทางบัญชีสำหรับกองทุนรวมและกองทุนสำรองเลี้ยงชีพ ที่สมาคมบริษัทจัดการลงทุนกำหนดโดยได้รับความเห็นชอบจากสำนักงานคณะกรรมการกำกับหลักทรัพย์และตลาดหลักทรัพย์

### เกณฑ์ในการแสดงความเห็น

ข้าพเจ้าได้ปฏิบัติงานตรวจสอบตามมาตรฐานการสอบบัญชี ความรับผิดชอบของข้าพเจ้าได้กล่าวไว้ในวรรคความรับผิดชอบของผู้สอบบัญชีต่อการตรวจสอบงบการเงินในรายงานของข้าพเจ้า ข้าพเจ้ามีความเป็นอิสระจากกองทุนฯ ตามประมวลจรรยาบรรณของผู้ประกอบวิชาชีพบัญชี รวมถึงมาตรฐานเรื่องความเป็นอิสระที่กำหนดโดยสภาวิชาชีพบัญชี (ประมวลจรรยาบรรณของผู้ประกอบวิชาชีพบัญชี) ในส่วนที่เกี่ยวข้องกับการตรวจสอบงบการเงิน และข้าพเจ้าได้ปฏิบัติตามความรับผิดชอบด้านจรรยาบรรณอื่น ๆ ตามประมวลจรรยาบรรณของผู้ประกอบวิชาชีพบัญชี ข้าพเจ้าเชื่อว่าหลักฐานการสอบบัญชีที่ข้าพเจ้าได้รับเพียงพอและเหมาะสมเพื่อใช้เป็นเกณฑ์ในการแสดงความเห็นของข้าพเจ้า

### ข้อมูลอื่น

ผู้บริหารกองทุนฯ เป็นผู้รับผิดชอบต่อข้อมูลอื่น ข้อมูลอื่นประกอบด้วย ข้อมูลซึ่งรวมอยู่ในรายงานประจำปีของกองทุนฯ แต่ไม่รวมถึงงบการเงินและรายงานของผู้สอบบัญชีที่อยู่ในรายงานประจำปีนั้น ข้าพเจ้าคาดว่าข้าพเจ้าจะได้รับรายงานประจำปีภายหลังวันที่ในรายงานของผู้สอบบัญชีนี้

ความเห็นของข้าพเจ้าต่องบการเงินไม่ครอบคลุมถึงข้อมูลอื่นและข้าพเจ้าไม่ได้ให้ความเชื่อมั่นต่อข้อมูลอื่น

ความรับผิดชอบของข้าพเจ้าที่เกี่ยวข้องกับการตรวจสอบงบการเงินคือ การอ่านและพิจารณาว่าข้อมูลอื่นมีความขัดแย้งที่มีสาระสำคัญกับงบการเงินหรือกับความรู้ที่ได้รับจากการตรวจสอบของข้าพเจ้า หรือปรากฏว่าข้อมูลอื่นมีการแสดงข้อมูลที่ขัดต่อข้อเท็จจริงอันเป็นสาระสำคัญหรือไม่

เมื่อข้าพเจ้าได้อ่านรายงานประจำปีของกองทุนฯ และหากข้าพเจ้าสรุปได้ว่าการแสดงข้อมูลที่ขัดต่อข้อเท็จจริงอันเป็นสาระสำคัญ ข้าพเจ้าจะสื่อสารเรื่องดังกล่าวกับผู้บริหารกองทุนฯ เพื่อให้ผู้บริหารกองทุนฯ ดำเนินการแก้ไขข้อมูลที่แสดงขัดต่อข้อเท็จจริง

## ความรับผิดชอบของผู้บริหารกองทุนฯ ต่องบการเงิน

ผู้บริหารกองทุนฯ มีหน้าที่รับผิดชอบในการจัดทำและนำเสนองบการเงินเหล่านี้โดยถูกต้องตามที่ควรตามแนวปฏิบัติทางบัญชีสำหรับกองทุนรวมและกองทุนสำรองเลี้ยงชีพ ที่สมาคมบริษัทจัดการลงทุนกำหนดโดยได้รับความเห็นชอบจากสำนักงานคณะกรรมการกำกับหลักทรัพย์และตลาดหลักทรัพย์ และรับผิดชอบเกี่ยวกับการควบคุมภายในที่ผู้บริหารกองทุนฯ พิจารณาว่าจำเป็นเพื่อให้สามารถจัดทำงบการเงินที่ปราศจากการแสดงข้อมูลที่ขัดต่อข้อเท็จจริงอันเป็นสาระสำคัญไม่ว่าจะเกิดจากการทุจริตหรือข้อผิดพลาด

ในการจัดทำงบการเงิน ผู้บริหารกองทุนฯ รับผิดชอบในการประเมินความสามารถของกองทุนในการดำเนินงานต่อเนื่อง เปิดเผยเรื่องที่เกี่ยวข้องกับการดำเนินงานต่อเนื่อง (ตามความเหมาะสม) และการใช้เกณฑ์การบัญชีสำหรับการดำเนินงานต่อเนื่อง เว้นแต่ผู้บริหารกองทุนฯ มีความตั้งใจที่จะเลิกกองทุนหรือหยุดดำเนินงานหรือไม่สามารถดำเนินงานต่อเนื่องต่อไปได้

ผู้บริหารกองทุนฯ มีหน้าที่ในการกำกับดูแลกระบวนการในการจัดทำรายงานทางการเงินของกองทุน

## ความรับผิดชอบของผู้สอบบัญชีต่อการตรวจสอบงบการเงิน

การตรวจสอบของข้าพเจ้ามีวัตถุประสงค์เพื่อให้ได้ความเชื่อมั่นอย่างสมเหตุสมผลว่างบการเงินโดยรวมปราศจากการแสดงข้อมูลที่ขัดต่อข้อเท็จจริงอันเป็นสาระสำคัญหรือไม่ ไม่ว่าจะเกิดจากการทุจริตหรือข้อผิดพลาด และเสนอรายงานของผู้สอบบัญชีซึ่งรวมความเห็นของข้าพเจ้าอยู่ด้วย ความเชื่อมั่นอย่างสมเหตุสมผลคือความเชื่อมั่นในระดับสูงแต่ไม่ได้เป็นการรับประกันว่าการปฏิบัติงานตรวจสอบตามมาตรฐานการสอบบัญชีจะสามารถตรวจพบข้อมูลที่ขัดต่อข้อเท็จจริงอันเป็นสาระสำคัญที่มีอยู่ได้เสมอไป ข้อมูลที่ขัดต่อข้อเท็จจริงอาจเกิดจากการทุจริตหรือข้อผิดพลาดและถือว่ามีสาระสำคัญเมื่อคาดการณ์อย่างสมเหตุสมผลว่างบการเงินที่ขัดต่อข้อเท็จจริงแต่ละรายการหรือทุกรายการรวมกันจะมีผลต่อการตัดสินใจทางเศรษฐกิจของผู้ใช้งบการเงินจากการใช้งบการเงินเหล่านี้

ในการตรวจสอบของข้าพเจ้าตามมาตรฐานการสอบบัญชี ข้าพเจ้าใช้ดุลยพินิจและการสังเกตและสงสัยเชิงผู้ประกอบวิชาชีพตลอดการตรวจสอบ การปฏิบัติงานของข้าพเจ้ารวมถึง

- ระบุและประเมินความเสี่ยงจากการแสดงข้อมูลที่ขัดต่อข้อเท็จจริงอันเป็นสาระสำคัญในงบการเงินไม่ว่าจะเกิดจากการทุจริตหรือข้อผิดพลาด ออกแบบและปฏิบัติตามวิธีการตรวจสอบเพื่อตอบสนองต่อความเสี่ยงเหล่านั้น และได้หลักฐานการสอบบัญชีที่เพียงพอและเหมาะสมเพื่อเป็นเกณฑ์ในการแสดงความเห็นของข้าพเจ้า ความเสี่ยงที่ไม่พบข้อมูลที่ขัดต่อข้อเท็จจริงอันเป็นสาระสำคัญซึ่งเป็นผลมาจากการทุจริตจะสูงกว่าความเสี่ยงที่เกิดจากข้อผิดพลาด เนื่องจากการทุจริตอาจเกี่ยวกับการสมรู้ร่วมคิด การปลอมแปลงเอกสารหลักฐาน การตั้งใจละเว้นการแสดงผล การแสดงผลที่ไม่ตรงตามข้อเท็จจริงหรือการแทรกแซงการควบคุมภายใน
- ทำความเข้าใจในระบบการควบคุมภายในที่เกี่ยวข้องกับการตรวจสอบ เพื่อออกแบบวิธีการตรวจสอบที่เหมาะสมกับสถานการณ์ แต่ไม่ใช่เพื่อวัตถุประสงค์ในการแสดงความเห็นต่อความมีประสิทธิภาพของการควบคุมภายในของกองทุน
- ประเมินความเหมาะสมของนโยบายการบัญชีที่ผู้บริหารกองทุนฯ ใช้และความสมเหตุสมผลของประมาณการทางบัญชีและการเปิดเผยข้อมูลที่เกี่ยวข้องซึ่งจัดทำขึ้นโดยผู้บริหารกองทุนฯ

- สรุปเกี่ยวกับความเหมาะสมของการใช้เกณฑ์การบัญชีสำหรับการดำเนินงานต่อเนื่องของผู้บริหารกองทุนฯ และจากหลักฐานการสอบบัญชีที่ได้รับ สรุปว่ามีความไม่แน่นอนที่มีสาระสำคัญที่เกี่ยวกับเหตุการณ์หรือสถานการณ์ที่อาจเป็นเหตุให้เกิดข้อสงสัยอย่างมีนัยสำคัญต่อความสามารถของกองทุนในการดำเนินงานต่อเนื่องหรือไม่ ถ้าข้าพเจ้าได้ข้อสรุปว่ามีความไม่แน่นอนที่มีสาระสำคัญ ข้าพเจ้าต้องกล่าวไว้ในรายงานของผู้สอบบัญชีของข้าพเจ้าโดยให้ข้อสังเกตถึงการเปิดเผยข้อมูลในงบการเงินที่เกี่ยวข้อง หรือถ้าการเปิดเผยข้อมูลดังกล่าวไม่เพียงพอ ความเห็นของข้าพเจ้าจะเปลี่ยนแปลงไป ข้อสรุปของข้าพเจ้าขึ้นอยู่กับหลักฐานการสอบบัญชีที่ได้รับ จนถึงวันที่ในรายงานของผู้สอบบัญชีของข้าพเจ้า อย่างไรก็ตาม เหตุการณ์หรือสถานการณ์ในอนาคตอาจเป็นเหตุให้กองทุนต้องหยุดการดำเนินงานต่อเนื่อง
- ประเมินการนำเสนอ โครงสร้างและเนื้อหาของงบการเงินโดยรวม รวมถึงการเปิดเผยข้อมูลว่างบการเงินแสดงรายการและเหตุการณ์ในรูปแบบที่ทำให้มีการนำเสนอข้อมูลโดยถูกต้องตามที่ควรหรือไม่

ข้าพเจ้าได้สื่อสารกับผู้บริหารกองทุนฯ ในเรื่องต่าง ๆ ที่สำคัญ ซึ่งรวมถึงขอบเขตและช่วงเวลาของการตรวจสอบตามที่ได้วางแผนไว้ ประเด็นที่มีนัยสำคัญที่พบจากการตรวจสอบรวมถึงข้อบกพร่องที่มีนัยสำคัญในระบบการควบคุมภายในหากข้าพเจ้าได้พบในระหว่างการตรวจสอบของข้าพเจ้า

ข้าพเจ้าได้ให้คำรับรองแก่ผู้บริหารกองทุนฯ ว่าข้าพเจ้าได้ปฏิบัติตามข้อกำหนดจรรยาบรรณที่เกี่ยวข้องกับความเป็นอิสระและได้สื่อสารกับผู้บริหารกองทุนฯ เกี่ยวกับความสัมพันธ์ทั้งหมดตลอดจนเรื่องอื่นซึ่งข้าพเจ้าเชื่อว่ามีความเสี่ยงที่บุคคลภายนอกอาจพิจารณาว่ากระทบต่อความเป็นอิสระของข้าพเจ้าและมาตรการที่ข้าพเจ้าใช้เพื่อป้องกันไม่ให้ข้าพเจ้าขาดความเป็นอิสระ

จากเรื่องที่ได้สื่อสารกับผู้บริหารกองทุนฯ ข้าพเจ้าได้พิจารณาเรื่องต่าง ๆ ที่มีนัยสำคัญมากที่สุดในการตรวจสอบงบการเงินในงวดปัจจุบันและกำหนดเป็นเรื่องสำคัญในการตรวจสอบ ข้าพเจ้าได้อธิบายเรื่องเหล่านี้ในรายงานของผู้สอบบัญชีเว้นแต่กฎหมายหรือข้อบังคับไม่ให้เปิดเผยต่อสาธารณะเกี่ยวกับเรื่องดังกล่าว หรือในสถานการณ์ที่ยากที่จะเกิดขึ้น ข้าพเจ้าพิจารณาว่าไม่ควรสื่อสารเรื่องดังกล่าวในรายงานของข้าพเจ้าเพราะการกระทำดังกล่าวสามารถคาดการณ์ได้อย่างสมเหตุสมผลว่าจะมีผลกระทบในทางลบมากกว่าผลประโยชน์ต่อส่วนได้เสียสาธารณะจากการสื่อสารดังกล่าว

ข้าพเจ้าเป็นผู้รับผิดชอบงานผู้สอบบัญชีและการนำเสนอรายงานฉบับนี้



นายขวัญใจ เกียรติกังวาลไกล

ผู้สอบบัญชีรับอนุญาต เลขที่ 5875

บริษัท เน็คเซีย เอเอสวี (ประเทศไทย) จำกัด

(เดิมชื่อ บริษัท เอเอสวี แอนด์ แอสโซซิเอทส์ จำกัด)

กรุงเทพมหานคร

25 พฤศจิกายน 2567



กองทุนเปิด แอล เอช เฮลท์ อินโนเวชั่น

งบแสดงฐานะการเงิน

ณ วันที่ 31 สิงหาคม 2567

หน่วย : บาท

|                                    | หมายเหตุ | 2567                  | 2566                  |
|------------------------------------|----------|-----------------------|-----------------------|
| <b>สินทรัพย์</b>                   |          |                       |                       |
| เงินลงทุนแสดงด้วยมูลค่ายุติธรรม    | 4.2, 5   | 240,218,132.37        | 217,610,556.77        |
| เงินฝากธนาคาร                      |          | 8,875,956.27          | 5,281,903.33          |
| ดอกเบี้ยค้างรับ                    |          | 1,047.04              | 393.71                |
| สินทรัพย์ตราสารอนุพันธ์            | 8        | 11,876,038.89         | 266,641.25            |
| ค่าใช้จ่ายรอการตัดบัญชี            | 4.5      | 3,825.76              | 53,850.64             |
| <b>รวมสินทรัพย์</b>                |          | <b>260,975,000.33</b> | <b>223,213,345.70</b> |
| <b>หนี้สิน</b>                     |          |                       |                       |
| หนี้สินตราสารอนุพันธ์              | 8        | 1,866,592.00          | 1,547,128.92          |
| เจ้าหนี้จากการซื้อเงินลงทุน        |          | -                     | 21,987,733.34         |
| เจ้าหนี้จากการรับซื้อคืนหน่วยลงทุน |          | 725,182.91            | 547,377.78            |
| ค่าใช้จ่ายค้างจ่าย                 | 7        | 408,272.41            | 339,148.51            |
| หนี้สินอื่น                        |          | 8,918.00              | 7,626.72              |
| <b>รวมหนี้สิน</b>                  |          | <b>3,008,965.32</b>   | <b>24,429,015.27</b>  |
| <b>สินทรัพย์สุทธิ</b>              |          | <b>257,966,035.01</b> | <b>198,784,330.43</b> |
| <b>สินทรัพย์สุทธิ :</b>            |          |                       |                       |
| ทุนที่ได้รับจากผู้ถือหน่วยลงทุน    |          | 394,913,377.54        | 350,331,375.53        |
| กำไร(ขาดทุน)สะสม                   |          |                       |                       |
| บัญชีปรับสมดุล                     |          | 14,307,660.45         | 31,030,231.69         |
| ขาดทุนสะสมจากการดำเนินงาน          |          | (151,255,002.98)      | (182,577,276.79)      |
| <b>สินทรัพย์สุทธิ</b>              | 9        | <b>257,966,035.01</b> | <b>198,784,330.43</b> |

(นางสาวศศิวิณี กฤษณะสมิต)  
ผู้ช่วยกรรมการผู้อำนวยการสายปฏิบัติการ

(นางนฤมล เส้นทอง)  
ผู้อำนวยการฝ่ายบัญชีกองทุน

กองทุนเปิด แอล เอช เฮลท์ อินโนเวชั่น  
 งบประกอบรายละเอียดเงินลงทุน  
 ณ วันที่ 31 สิงหาคม 2567

หน่วย : บาท

การแสดงรายละเอียดเงินลงทุนใช้การจัดกลุ่มตามประเภทของเงินลงทุน

| ชื่อหลักทรัพย์   | ชื่อย่อหลักทรัพย์ | จำนวนหน่วย | มูลค่ายุติธรรม        | ร้อยละของ<br>มูลค่าเงินลงทุน |
|--|-------------------|------------|-----------------------|------------------------------|
| <b>เงินลงทุนในกองทุนรวมต่างประเทศ</b>                  |                   |            |                       |                              |
| AB SICAV I - International Health Care Portfolio I Acc | ACMHCI LX         | 9,021.0000 | 240,218,132.37        | 100.00                       |
| <b>เงินลงทุนในกองทุนรวมต่างประเทศ</b>                  |                   |            | <b>240,218,132.37</b> | <b>100.00</b>                |
| <b>รวมเงินลงทุน</b>                                    |                   |            | <b>240,218,132.37</b> | <b>100.00</b>                |

หมายเหตุประกอบงบการเงินเป็นส่วนหนึ่งของการงบการเงินนี้

กองทุนเปิด แอล เอช เฮลธ์ อินโนเวชั่น

งบประกอบรายละเอียดเงินลงทุน

ณ วันที่ 31 สิงหาคม 2566

หน่วย : บาท

การแสดงรายละเอียดเงินลงทุนใช้การจัดกลุ่มตามประเภทของเงินลงทุน

| ชื่อหลักทรัพย์   | ชื่อย่อหลักทรัพย์ | จำนวนหน่วย | มูลค่ายุติธรรม        | ร้อยละของ<br>มูลค่าเงินลงทุน |
|--|-------------------|------------|-----------------------|------------------------------|
| <b>เงินลงทุนในกองทุนรวมต่างประเทศ</b>                  |                   |            |                       |                              |
| AB SICAV I - International Health Care Portfolio I Acc | ACMHCII LX        | 9,600.0000 | 217,610,556.77        | 100.00                       |
| <b>เงินลงทุนในกองทุนรวมต่างประเทศ</b>                  |                   |            | <b>217,610,556.77</b> | <b>100.00</b>                |
| <b>รวมเงินลงทุน</b>                                    |                   |            | <b>217,610,556.77</b> | <b>100.00</b>                |

หมายเหตุประกอบงบการเงินเป็นส่วนหนึ่งของงบการเงินนี้

กองทุนเปิด แอล เอช เฮลธ์ อินโนเวชั่น  
งบกำไรขาดทุนเบ็ดเสร็จ  
สำหรับปีสิ้นสุดวันที่ 31 สิงหาคม 2567

หน่วย : บาท

|  | หมายเหตุ | 2567                  | 2566                   |
|--|----------|-----------------------|------------------------|
| <b>รายได้</b>  |          |                       |                        |
| รายได้เงินปันผล  |          | -                     | 120,227.93             |
| รายได้ดอกเบี้ย   |          | 8,376.10              | 5,150.56               |
| <b>รวมรายได้</b>   |          | <b>8,376.10</b>       | <b>125,378.49</b>      |
| <b>ค่าใช้จ่าย</b>  |          |                       |                        |
| ค่าธรรมเนียมการจัดการ  | 6, 7     | 2,739,965.96          | 2,599,150.24           |
| ค่าธรรมเนียมผู้ดูแลผลประโยชน์  | 6        | 58,536.02             | 55,527.23              |
| ค่าธรรมเนียมนายทะเบียน   | 6, 7     | 874,298.30            | 829,365.25             |
| ค่าธรรมเนียมวิชาชีพ  |          | 59,000.00             | 60,000.00              |
| ค่าธรรมเนียมการซื้อขายหลักทรัพย์   |          | -                     | 21,175.30              |
| ค่าใช้จ่ายในการดำเนินโครงการ   |          | 78,613.25             | 109,461.58             |
| <b>รวมค่าใช้จ่าย</b>   |          | <b>3,810,413.53</b>   | <b>3,674,679.60</b>    |
| <b>ขาดทุนสุทธิ</b>   |          | <b>(3,802,037.43)</b> | <b>(3,549,301.11)</b>  |
| <b>รายการกำไร(ขาดทุน)สุทธิจากเงินลงทุน</b>                                 |          |                       |                        |
| รายการกำไร(ขาดทุน)สุทธิที่เกิดขึ้นจากเงินลงทุน                             |          | 14,984,227.02         | (97,159,847.29)        |
| รายการขาดทุนสุทธิจากอัตราแลกเปลี่ยน  |          | (20,729,962.84)       | (18,035,324.03)        |
| รายการกำไร(ขาดทุน)สุทธิที่เกิดขึ้นจากตราสารอนุพันธ์                        |          | 1,229,440.00          | (1,821,610.00)         |
| รายการกำไรสุทธิที่ยังไม่เกิดขึ้นจากเงินลงทุน                               |          | 28,351,928.91         | 102,519,670.15         |
| รายการกำไรสุทธิที่ยังไม่เกิดขึ้นจากตราสารอนุพันธ์                          |          | 11,289,934.56         | 5,032,548.87           |
| <b>รวมรายการกำไร(ขาดทุน)สุทธิจากเงินลงทุน</b>                              |          | <b>35,125,567.65</b>  | <b>(9,464,562.30)</b>  |
| <b>การเพิ่มขึ้น(ลดลง)ในสินทรัพย์สุทธิจากการดำเนินงานก่อนภาษีเงินได้</b>    |          | <b>31,323,530.22</b>  | <b>(13,013,863.41)</b> |
| หัก ภาษีเงินได้  |          | (1,256.41)            | (772.58)               |
| <b>การเพิ่มขึ้น(ลดลง)ในสินทรัพย์สุทธิจากการดำเนินงานหลังหักภาษีเงินได้</b> |          | <b>31,322,273.81</b>  | <b>(13,014,635.99)</b> |

หมายเหตุประกอบงบการเงินเป็นส่วนหนึ่งของงบการเงินนี้

กองทุนเปิด แอล เอช เฮลธ์ อินโนเวชั่น  
 งบแสดงการเปลี่ยนแปลงสินทรัพย์สุทธิ  
 สำหรับปีสิ้นสุดวันที่ 31 สิงหาคม 2567

|   |          | หน่วย : บาท            |                        |
|---|----------|------------------------|------------------------|
|   | หมายเหตุ | 2567                   | 2566                   |
| การเพิ่มขึ้น(ลดลง)สุทธิของสินทรัพย์สุทธิจาก               |          |                        |                        |
| การดำเนินงาน  |          | 31,322,273.81          | (13,014,635.99)        |
| การแบ่งปันส่วนทุนให้ผู้ถือส่วนได้เสีย                     | 10       | -                      | (1,269,008.17)         |
| การเพิ่มขึ้นของทุนที่ได้รับจากผู้ถือหน่วยลงทุนในระหว่างปี |          | 174,746,183.35         | 9,262,512.95           |
| การลดลงของทุนที่ได้รับจากผู้ถือหน่วยลงทุนในระหว่างปี      |          | (146,886,752.58)       | (45,864,557.88)        |
| การเพิ่มขึ้น(ลดลง)ของสินทรัพย์สุทธิในระหว่างปี            |          | 59,181,704.58          | (50,885,689.09)        |
| สินทรัพย์สุทธิ ณ วันต้นปี                                 |          | 198,784,330.43         | 249,670,019.52         |
| สินทรัพย์สุทธิ ณ วันปลายปี                                |          | <u>257,966,035.01</u>  | <u>198,784,330.43</u>  |
|   |          |                        | หน่วย : หน่วย          |
|   |          | 2567                   | 2566                   |
| การเปลี่ยนแปลงของจำนวนหน่วยลงทุน (มูลค่าหน่วยละ 10 บาท)   |          |                        |                        |
| หน่วยลงทุน ณ วันต้นปี                                     |          | 35,033,137.5379        | 41,510,070.9423        |
| บวก หน่วยลงทุนที่ขายในระหว่างปี                           |          | 28,700,257.5333        | 1,621,967.6260         |
| หัก หน่วยลงทุนที่รับซื้อคืนในระหว่างปี                    |          | (24,242,057.3512)      | (8,098,901.0304)       |
| หน่วยลงทุน ณ วันปลายปี                                    |          | <u>39,491,337.7200</u> | <u>35,033,137.5379</u> |

หมายเหตุประกอบงบการเงินเป็นส่วนหนึ่งของงบการเงินนี้

กองทุนเปิด แอล เอช เฮลท์ อินโนเวชั่น  
หมายเหตุประกอบงบการเงิน  
สำหรับปีสิ้นสุดวันที่ 31 สิงหาคม 2567

หน่วย : บาท

1. ลักษณะของกองทุนเปิด แอล เอช เฮลท์ อินโนเวชั่น

กองทุนเปิด แอล เอช เฮลท์ อินโนเวชั่น (“กองทุนฯ”) เป็นกองทุนรวมหน่วยลงทุนประเภท Feeder Fund ประเภทรับซื้อคืนหน่วยลงทุน โดยมีการแบ่งชนิดหน่วยลงทุนเป็น 3 ชนิด ได้แก่ ชนิดสะสมมูลค่า (LHHEALTH-A) ชนิดจ่ายเงินปันผล (LHHEALTH-D) และชนิดช่องทางอิเล็กทรอนิกส์ (LHHEALTH-E) ซึ่งจดทะเบียนเป็นกองทุนร่วมกับสำนักงานคณะกรรมการกำกับหลักทรัพย์และตลาดหลักทรัพย์ (“ก.ล.ต.”) เมื่อวันที่ 29 กันยายน 2564 มีจำนวนเงินทุนจดทะเบียน 2,000 ล้านบาท (แบ่งเป็น 200,000,000.0000 หน่วย มูลค่าหน่วยละ 10 บาท) ซึ่งไม่มีกำหนดระยะเวลาสิ้นสุดโครงการ

เมื่อวันที่ 13 พฤศจิกายน 2566 กองทุนฯ ได้รับความเห็นชอบให้แก้ไขเพิ่มเติมโครงการจัดการ เพื่อเพิ่มทางเลือกให้กับผู้ถือหน่วยลงทุนสามารถเลือกลงทุนตามชนิดหน่วยลงทุนที่ต้องการ โดยแบ่งชนิดของหน่วยลงทุนเป็น 5 ชนิด ได้แก่ ชนิดสะสมมูลค่า (LHHEALTH-A) ชนิดจ่ายเงินปันผล (LHHEALTH-D) ชนิดช่องทางอิเล็กทรอนิกส์ (LHHEALTH-E) ชนิดเพื่อการออมและสะสมมูลค่า (LHHEALTH-ASSF) และชนิดเพื่อการออมและจ่ายเงินปันผล (LHHEALTH-DSSF)

กองทุนฯ จัดการโดย บริษัทหลักทรัพย์จัดการกองทุน แลนด์ แอนด์ เฮ้าส์ จำกัด (“บริษัทจัดการ”) เป็นผู้จัดการกองทุนและนายทะเบียนหน่วยลงทุน โดยมีธนาคารทหารไทยธนชาติ จำกัด (มหาชน) เป็นผู้ดูแลผลประโยชน์

กองทุนฯ มีนโยบายลงทุนในหน่วยลงทุนของกองทุนรวมต่างประเทศ ที่เฉลี่ยในรอบปีบัญชีไม่น้อยกว่าร้อยละ 80 ของมูลค่าทรัพย์สินสุทธิ โดยกองทุนหลักที่ไปลงทุน คือ กองทุน AB International Health Care Portfolio ในชนิดหน่วยลงทุน Class I USD สกุลเงินดอลลาร์สหรัฐฯ (USD) ซึ่งมีวัตถุประสงค์ที่จะลงทุนในบริษัทที่เกี่ยวข้องกับธุรกิจการดูแลสุขภาพที่หลากหลาย

กองทุนฯ อาจพิจารณาลงทุนในหรือมีไว้ซึ่งสัญญาซื้อขายล่วงหน้า (Derivatives) โดยมีวัตถุประสงค์เพื่อเพิ่มประสิทธิภาพการบริหารการลงทุน (Efficient portfolio management) และเพื่อป้องกันความเสี่ยง (Hedging) จากอัตราแลกเปลี่ยน (Foreign Exchange Rate Risk) ตามดุลยพินิจของผู้จัดการกองทุน

กองทุนฯ มีนโยบายไม่จ่ายเงินปันผลแก่ผู้ถือหน่วยลงทุนชนิดสะสมมูลค่า (LHHEALTH-A) ชนิดช่องทางอิเล็กทรอนิกส์ (LHHEALTH-E) และชนิดเพื่อการออมและสะสมมูลค่า (LHHEALTH-ASSF)

กองทุนฯ มีนโยบายจ่ายเงินปันผลแก่ผู้ถือหน่วยลงทุนชนิดจ่ายเงินปันผล (LHHEALTH-D) และชนิดเพื่อการออมและจ่ายเงินปันผล (LHHEALTH-DSSF) ตามหลักเกณฑ์และวิธีการที่กำหนดในหนังสือชี้ชวน

2. หลักเกณฑ์ในการจัดทำงบการเงิน

2.1 งบการเงินนี้ได้จัดทำขึ้นตามแนวปฏิบัติทางบัญชีว่าด้วยการบัญชีสำหรับกองทุนรวมและกองทุนสำรองเลี้ยงชีพ ที่สมาคมบริษัทจัดการลงทุนกำหนดโดยได้รับความเห็นชอบจากสำนักงานคณะกรรมการกำกับหลักทรัพย์และตลาดหลักทรัพย์ ส่วนเรื่องที่ไม่ได้กำหนดไว้ กองทุนฯ ปฏิบัติตามมาตรฐานการรายงานทางการเงินที่ออกโดยสภาวิชาชีพบัญชีที่มีผลบังคับใช้ในรอบระยะเวลาบัญชีของงบการเงิน

กองทุนเปิด แอล เอช เฮลธ์ อินโนเวชั่น  
หมายเหตุประกอบงบการเงิน  
สำหรับปีสิ้นสุดวันที่ 31 สิงหาคม 2567

หน่วย : บาท

- 2.2 งบการเงินนี้ได้จัดทำขึ้นโดยใช้เกณฑ์ราคาทุนเดิมเว้นแต่จะได้เปิดเผยเป็นอย่างอื่นในนโยบายการบัญชี
- 2.3 การใช้ประมาณการทางบัญชี
- ในการจัดทำงบการเงินให้เป็นไปตามมาตรฐานการบัญชีและมาตรฐานการรายงานทางการเงิน ผู้บริหารต้องใช้การประมาณและข้อสมมติฐานหลายประการซึ่งมีผลกระทบต่อการกำหนดนโยบายและการรายงานจำนวนเงินที่เกี่ยวกับสินทรัพย์ หนี้สิน รายได้ และค่าใช้จ่ายผลที่เกิดขึ้นจริงจึงแตกต่างจากที่ประมาณการไว้ ประมาณการและข้อสมมติฐานที่ใช้ในการจัดทำงบการเงินจะได้รับการทบทวนอย่างต่อเนื่อง การปรับประมาณการทางบัญชีจะบันทึกในงวดบัญชีที่ประมาณการดังกล่าวได้รับการทบทวนและในอนาคตที่ได้รับผลกระทบ
3. มาตรฐานการรายงานทางการเงินใหม่
- มาตรฐานการรายงานทางการเงินที่เริ่มมีผลบังคับในปีปัจจุบันและที่จะมีผลบังคับในอนาคตมีรายละเอียดดังนี้
- 3.1 มาตรฐานการรายงานทางการเงินที่เริ่มมีผลบังคับใช้ในปีปัจจุบัน
- มาตรฐานการรายงานทางการเงินใหม่และมาตรฐานการรายงานทางการเงินที่มีการปรับปรุงที่ออกโดยสภาวิชาชีพบัญชี ซึ่งมีผลบังคับใช้สำหรับรอบระยะเวลาบัญชีที่เริ่มในหรือหลังวันที่ 1 มกราคม 2566 ไม่มีผลกระทบอย่างเป็นทางการเป็นสาระสำคัญต่องบการเงินของกองทุนฯ
- 3.2 มาตรฐานการรายงานทางการเงินใหม่ที่ยังไม่มีผลบังคับใช้
- นอกเหนือจากมาตรฐานการรายงานทางการเงินที่ออกและปรับปรุงใหม่ข้างต้น สภาวิชาชีพบัญชีได้ประกาศใช้มาตรฐานการรายงานทางการเงินฉบับอื่น ๆ ซึ่งมีผลบังคับใช้สำหรับรอบระยะเวลาบัญชีที่เริ่มในหรือหลังวันที่ 1 มกราคม 2567 ฝ่ายบริหารของกองทุนฯ ได้ประเมินแล้วเห็นว่ามาตรฐานการรายงานทางการเงินข้างต้นจะไม่มีผลกระทบอย่างเป็นทางการเป็นสาระสำคัญต่องบการเงินสำหรับปีที่เริ่มใช้มาตรฐานการบัญชีดังกล่าว
4. นโยบายการบัญชีที่สำคัญ
- 4.1 การรับรู้รายได้และค่าใช้จ่าย
- ดอกเบี้ยรับ รับรู้เป็นรายได้ตามระยะเวลาที่พึงได้รับโดยคำนึงถึงผลตอบแทนที่แท้จริง
  - เงินปันผลรับ รับรู้เป็นรายได้ตั้งแต่วันที่ประกาศจ่ายและมีสิทธิที่จะได้รับ
  - กำไรหรือขาดทุนที่เกิดขึ้นจากการจำหน่ายเงินลงทุนรับรู้เป็นรายได้หรือค่าใช้จ่าย ณ วันที่จำหน่ายเงินลงทุน
  - ค่าใช้จ่ายรับรู้ตามเกณฑ์คงค้าง
- 4.2 เงินลงทุนและการวัดค่าเงินลงทุน
- กองทุนวัดมูลค่าเริ่มแรกด้วยมูลค่ายุติธรรม โดยต้นทุนในการทำรายการซึ่งเกี่ยวข้องโดยตรงกับการได้มาของเงินลงทุนนั้น ให้รับรู้ในกำไรหรือขาดทุนทันทีเมื่อเกิดขึ้น
  - เงินลงทุนในหน่วยลงทุนที่เสนอขายในต่างประเทศ แสดงด้วยมูลค่ายุติธรรมโดยใช้ราคาซื้อขายครั้งล่าสุดของวันที่วัดค่าเงินลงทุน

## กองทุนเปิด แอล เอช เฮลท์ อินโนเวชั่น

### หมายเหตุประกอบงบการเงิน

สำหรับปีสิ้นสุดวันที่ 31 สิงหาคม 2567

หน่วย : บาท

- กำไร(ขาดทุน)สุทธิที่ยังไม่เกิดขึ้นจากการปรับมูลค่าเงินลงทุนให้เป็นมูลค่ายุติธรรมจะรับรู้ในงบกำไรขาดทุนเบ็ดเสร็จ ณ วันที่วัดค่าเงินลงทุน
- ราคาทุนของเงินลงทุนที่จำหน่ายใช้วิธีถ่วงเฉลี่ยถ่วงน้ำหนัก

#### 4.3 ตราสารอนุพันธ์ทางการเงิน

กองทุนฯ มีนโยบายป้องกันความเสี่ยงเกี่ยวกับอัตราแลกเปลี่ยนสำหรับสินทรัพย์ที่เป็นเงินตราต่างประเทศ โดยการทำสัญญาซื้อขายเงินตราต่างประเทศล่วงหน้า (Forward exchange contracts (FX))

สินทรัพย์และหนี้สินของตราสารอนุพันธ์แสดงด้วยมูลค่ายุติธรรม ซึ่งคำนวณและวัดมูลค่ายุติธรรมโดยสถาบันการเงิน กำไร(ขาดทุน)จากการเปลี่ยนแปลงในมูลค่ายุติธรรมของตราสารอนุพันธ์จะรับรู้ในงบกำไรขาดทุนเบ็ดเสร็จ

#### 4.4 บัญชีที่เป็นเงินตราต่างประเทศ

บัญชีที่เป็นเงินตราต่างประเทศ แปลงค่าเงินบาทโดยใช้อัตราแลกเปลี่ยน ณ วันเกิดรายการ สินทรัพย์และหนี้สินที่เป็นเงินตราต่างประเทศ ณ วันสิ้นปีแปลงค่าเงินบาท โดยใช้อัตราแลกเปลี่ยน ณ วันนั้น และสัญญาซื้อขายเงินตราต่างประเทศล่วงหน้า ณ วันที่เกิดรายการ แปลงค่าเงินบาทโดยใช้อัตราตามสัญญา

ณ วันสิ้นปี กำไรหรือขาดทุนที่ยังไม่เกิดขึ้นจากสัญญาซื้อขายเงินตราต่างประเทศล่วงหน้าที่ยังไม่ครบกำหนดคำนวณโดยปรับสัญญาซื้อขายเงินตราต่างประเทศล่วงหน้าคงค้าง ณ วันสิ้นปีจากอัตราตามสัญญาเป็นราคาตลาดของสัญญาซื้อขายล่วงหน้าที่มีอายุคงเหลือเช่นเดียวกัน โดยแสดงรวมในสินทรัพย์หรือหนี้สินตราสารอนุพันธ์ในงบแสดงฐานะการเงิน

กำไรหรือขาดทุนจากการแปลงค่าเงินตราต่างประเทศรับรู้เป็นรายได้หรือค่าใช้จ่ายในงบกำไรขาดทุนเบ็ดเสร็จ

#### 4.5 ค่าใช้จ่ายรอดตัดบัญชี

ค่าใช้จ่ายรอดตัดบัญชี เป็นค่าธรรมเนียมการจดทะเบียนกองทุนรวม ค่ายื่นจัดตั้งกองทุน ซึ่งจะตัดจำหน่ายเป็นค่าใช้จ่ายภายในระยะเวลา 3 ปี โดยใช้วิธีเส้นตรง

#### 4.6 การแบ่งปันส่วนทุนให้ผู้ถือหุ้นหน่วยลงทุน

กองทุนฯ จะบันทึกลดกำไรสะสม ณ วันที่ประกาศจ่ายเงินปันผล

#### 4.7 บัญชีปรับสมดุล

บัญชีปรับสมดุลถือเป็นส่วนหนึ่งของกำไรสะสมซึ่งจะบันทึกเมื่อมีการขายหรือรับซื้อคืนหน่วยลงทุนของกองทุนฯ เพื่อให้ผู้ถือหุ้นหน่วยลงทุนมีส่วนในสินทรัพย์สุทธิของกิจการลงทุนหรือได้รับส่วนแบ่งจากกิจการลงทุนเท่าเทียมกันไม่ว่าผู้ถือหุ้นหน่วยลงทุนนั้นจะลงทุนหรือเลิกลงทุนในกิจการลงทุน ณ เวลาใด

#### 4.8 ภาษีเงินได้

กองทุนมีหน้าที่เสียภาษีเงินได้นิติบุคคลเฉพาะเงินได้พึงประเมินตามมาตรา 40(4)(ก) แห่งประมวลรัษฎากร ในอัตราร้อยละ 15 ของรายได้ก่อนหักรายจ่ายใด ๆ โดยมีผลบังคับใช้ตั้งแต่วันที่ 20 สิงหาคม 2562



กองทุนเปิด แอล เอช เฮลท์ อินโนเวชั่น  
 หมายเหตุประกอบงบการเงิน  
 สำหรับปีสิ้นสุดวันที่ 31 สิงหาคม 2567

หน่วย : บาท

5. ข้อมูลเกี่ยวกับการซื้อขายเงินลงทุน

กองทุนฯ ได้ซื้อขายเงินลงทุนในระหว่างปีสรุปได้ดังนี้

|               | สำหรับปีสิ้นสุดวันที่ 31 สิงหาคม |                |
|---------------|----------------------------------|----------------|
|               | 2567                             | 2566           |
| ซื้อเงินลงทุน | 129,490,600.74                   | 312,699,733.91 |
| ขายเงินลงทุน  | 142,989,949.53                   | 332,375,755.96 |

6. ค่าใช้จ่าย

บริษัทหลักทรัพย์จัดการกองทุน แลนด์ แอนด์ เฮ้าส์ จำกัด เป็นผู้จัดการกองทุนฯ และนายทะเบียนหน่วยลงทุน โดยมีธนาคารทหารไทยธนชาต จำกัด (มหาชน) เป็นผู้ดูแลผลประโยชน์ของกองทุนฯ

ค่าธรรมเนียมการจัดการ ค่าธรรมเนียมผู้ดูแลผลประโยชน์ และค่าธรรมเนียมนายทะเบียน (ร้อยละต่อปีของมูลค่าทรัพย์สินทั้งหมดหักด้วยมูลค่าหนี้สินทั้งหมด ทั้งนี้ มูลค่าหนี้สินทั้งหมดไม่รวมค่าธรรมเนียมการจัดการ ค่าธรรมเนียมผู้ดูแลผลประโยชน์ และค่าธรรมเนียมนายทะเบียนหน่วยลงทุน ณ วันที่คำนวณ) ซึ่งสามารถสรุปได้ดังนี้ :-

| ค่าใช้จ่าย                             | นโยบายการกำหนดราคา       |
|--|--------------------------|
| ค่าธรรมเนียมการจัดการ                  | ไม่เกินร้อยละ 2.50 ต่อปี |
| ค่าธรรมเนียมผู้ดูแลผลประโยชน์          | ไม่เกินร้อยละ 0.10 ต่อปี |
| ค่าธรรมเนียมนายทะเบียน                 | ไม่เกินร้อยละ 1.00 ต่อปี |
| ค่าธรรมเนียมดังกล่าวรวมภาษีมูลค่าเพิ่ม |                          |

7. รายการบัญชีที่เกี่ยวข้องกัน

ในระหว่างปี กองทุนฯ มีรายการบัญชีที่สำคัญกับกิจการที่เกี่ยวข้องกัน รายการธุรกิจดังกล่าวเป็นไปตามเงื่อนไขทางการค้าและเกณฑ์ตามที่ตกลงกันระหว่างกองทุนฯ และกิจการที่เกี่ยวข้องกัน ซึ่งเป็นไปตามปกติธุรกิจ โดยสามารถสรุปได้ดังนี้

กิจการที่เกี่ยวข้องกัน ประกอบด้วย :-

| ชื่อกิจการที่เกี่ยวข้องกัน                            | ลักษณะความสัมพันธ์                     |
|---|--|
| บริษัทหลักทรัพย์จัดการกองทุน แลนด์ แอนด์ เฮ้าส์ จำกัด | ผู้จัดการกองทุนและนายทะเบียนหน่วยลงทุน |

กองทุนเปิด แอล เอช เฮลท์ อินโนเวชั่น  
 หมายเหตุประกอบงบการเงิน  
 สำหรับปีสิ้นสุดวันที่ 31 สิงหาคม 2567

หน่วย : บาท

รายการที่สำคัญสำหรับปีสิ้นสุดวันที่ 31 สิงหาคม 2567 และ 2566 มีดังต่อไปนี้

|  | นโยบายการกำหนดราคา             | 2567         | 2566         |
|--|--------------------------------|--------------|--------------|
| ● บริษัทหลักทรัพย์จัดการกองทุน แลนด์ แอนด์ เฮ้าส์ จำกัด  |                                |              |              |
| ค่าธรรมเนียมการจัดการ  | ตามเกณฑ์ที่ระบุในหนังสือชี้ชวน | 2,739,965.96 | 2,599,150.24 |
| ค่าธรรมเนียมนายทะเบียน   | ตามเกณฑ์ที่ระบุในหนังสือชี้ชวน | 874,298.30   | 829,365.25   |
| ณ วันที่ 31 สิงหาคม 2567 และ 2566 กองทุนฯ มียอดคงเหลือที่มีสาระสำคัญกับกิจการที่เกี่ยวข้องกัน ดังนี้ |                                |              |              |
|  |                                | 2567         | 2566         |
| ● บริษัทหลักทรัพย์จัดการกองทุน แลนด์ แอนด์ เฮ้าส์ จำกัด  |                                |              |              |
| ค่าธรรมเนียมการจัดการค้างจ่าย  |                                | 252,336.32   | 201,611.85   |
| ค่าธรรมเนียมนายทะเบียนค้างจ่าย   |                                | 80,518.21    | 64,332.49    |

8. อนุพันธ์ทางการเงินตามมูลค่ายุติธรรม

สัญญาอนุพันธ์ทางการเงินประกอบด้วยสัญญาซื้อขายเงินตราต่างประเทศล่วงหน้า โดยมีจำนวนเงินตามสัญญาและมูลค่ายุติธรรมดังต่อไปนี้

|                                       |                   | ณ วันที่ 31 สิงหาคม 2567 |              |
|---------------------------------------|-------------------|--------------------------|--------------|
|                                       | จำนวนเงินตามสัญญา | มูลค่ายุติธรรม           |              |
|                                       |                   | สินทรัพย์                | หนี้สิน      |
| สัญญาซื้อขายเงินตราต่างประเทศล่วงหน้า | 252,732,602.50    | 11,876,038.89            | 1,866,592.00 |
|                                       |                   | ณ วันที่ 31 สิงหาคม 2566 |              |
|                                       |                   | มูลค่ายุติธรรม           |              |
|                                       |                   | สินทรัพย์                | หนี้สิน      |
| สัญญาซื้อขายเงินตราต่างประเทศล่วงหน้า | 165,932,535.00    | 266,641.25               | 1,547,128.92 |

กองทุนเปิด แอล เอช เฮลท์ อินโนเวชั่น  
 หมายเหตุประกอบงบการเงิน  
 สำหรับปีสิ้นสุดวันที่ 31 สิงหาคม 2567

หน่วย : บาท

9. ประเภทหน่วยลงทุนที่ออกจำหน่าย

| ประเภทผู้ถือหน่วยลงทุน          | ณ วันที่ 31 สิงหาคม 2567 |                         |                        |
|---------------------------------|--------------------------|-------------------------|------------------------|
|                                 | หน่วยลงทุน               | มูลค่าสินทรัพย์         |                        |
|                                 | ณ วันปลายปี<br>(หน่วย)   | สินทรัพย์สุทธิ<br>(บาท) | สุทธิต่อหน่วย<br>(บาท) |
| ชนิดสะสมมูลค่า                  | 29,021,923.9969          | 191,684,738.42          | 6.6048                 |
| ชนิดจ่ายเงินปันผล               | 9,067,537.7395           | 57,026,158.72           | 6.2890                 |
| ชนิดช่องทางอิเล็กทรอนิกส์       | 1,308,654.9128           | 8,646,023.96            | 6.6068                 |
| ชนิดเพื่อการออมและสะสมมูลค่า    | 33,680.7341              | 220,092.27              | 6.5346                 |
| ชนิดเพื่อการออมและจ่ายเงินปันผล | 59,540.3367              | 389,021.64              | 6.5337                 |

| ประเภทผู้ถือหน่วยลงทุน    | ณ วันที่ 31 สิงหาคม 2566 |                         |                        |
|---------------------------|--------------------------|-------------------------|------------------------|
|                           | หน่วยลงทุน               | มูลค่าสินทรัพย์         |                        |
|                           | ณ วันปลายงวด<br>(หน่วย)  | สินทรัพย์สุทธิ<br>(บาท) | สุทธิต่อหน่วย<br>(บาท) |
| ชนิดสะสมมูลค่า            | 23,717,058.7174          | 136,453,374.00          | 5.7533                 |
| ชนิดจ่ายเงินปันผล         | 10,097,061.8466          | 55,315,330.27           | 5.4783                 |
| ชนิดช่องทางอิเล็กทรอนิกส์ | 1,219,016.9739           | 7,015,626.16            | 5.7551                 |

ปัจจุบันกองทุนนำเสนอหน่วยลงทุน 5 ชนิด ได้แก่ ชนิดสะสมมูลค่า (LHHEALTH-A) ชนิดจ่ายเงินปันผล (LHHEALTH-D) ชนิดช่องทางอิเล็กทรอนิกส์ (LHHEALTH-E) ชนิดเพื่อการออมและสะสมมูลค่า (LHHEALTH-ASSF) และชนิดเพื่อการออมและจ่ายเงินปันผล (LHHEALTH-DSSF) ความแตกต่างหลักระหว่างชนิดหน่วยลงทุน คือ

- ชนิดสะสมมูลค่า (LHHEALTH-A) ผู้ลงทุนประเภทบุคคลธรรมดา และผู้ลงทุนประเภทนิติบุคคล/สถาบัน เปิดโอกาสให้ผู้ลงทุนรับรายได้จากส่วนต่างจากการลงทุน (Capital Gain) และสะสมผลประโยชน์จากการลงทุน (Total return)
- ชนิดจ่ายเงินปันผล (LHHEALTH-D) ผู้ลงทุนประเภทบุคคลธรรมดา และผู้ลงทุนประเภทนิติบุคคล/สถาบัน เปิดโอกาสให้ผู้ลงทุนรับรายได้สม่ำเสมอจากเงินปันผล รวมถึงมีสิทธิได้รับสิทธิพิเศษทางภาษี หากปฏิบัติเป็นไปตามเกณฑ์หรือเงื่อนไขที่กรมสรรพากรกำหนด

กองทุนเปิด แอล เอช เฮลท์ อินโนเวชั่น  
 หมายเหตุประกอบงบการเงิน  
 สำหรับปีสิ้นสุดวันที่ 31 สิงหาคม 2567

หน่วย : บาท

- ชนิดช่องทางอิเล็กทรอนิกส์ (LHHEALTH-E) ผู้ลงทุนที่ทำรายการผ่านช่องทางอิเล็กทรอนิกส์ของบริษัทจัดการ รวมถึงกลุ่มผู้ลงทุนอื่นที่บริษัทจัดการประกาศเพิ่มเติมในอนาคต
- ชนิดเพื่อการออมและสะสมมูลค่า (LHHEALTH-ASSF) ผู้ลงทุนประเภทบุคคลธรรมดา เปิดโอกาสให้ผู้ลงทุนรับรายได้จากส่วนต่างจากการลงทุน (Capital Gain) และสะสมผลประโยชน์จากการลงทุน (Total return) รวมถึงได้รับสิทธิประโยชน์ทางภาษี หากปฏิบัติตามหลักเกณฑ์และเงื่อนไขที่กรมสรรพากรกำหนด และ/หรือกฎหมายที่เกี่ยวข้อง
- ชนิดเพื่อการออมและจ่ายเงินปันผล (LHHEALTH-DSSF) ผู้ลงทุนประเภทบุคคลธรรมดา เปิดโอกาสให้ผู้ลงทุนรับรายได้สม่ำเสมอจากเงินปันผล รวมถึงได้รับสิทธิประโยชน์ทางภาษี หากปฏิบัติตามหลักเกณฑ์และเงื่อนไขที่กรมสรรพากรกำหนด และ/หรือกฎหมายที่เกี่ยวข้อง

การเพิ่มขึ้น(ลดลง)ในสินทรัพย์สุทธิจากการดำเนินงานในระหว่างปีแยกตามประเภทผู้ถือหน่วยลงทุน มีดังนี้

|   | สำหรับปีสิ้นสุดวันที่ 31 สิงหาคม |                 |
|---|----------------------------------|-----------------|
|   | 2567                             | 2566            |
| ● ชนิดสะสมมูลค่า (LHHEALTH-A)                     | 22,991,076.01                    | (8,674,456.08)  |
| ● ชนิดจ่ายเงินปันผล (LHHEALTH-D)                  | 7,205,048.78                     | (4,036,821.63)  |
| ● ชนิดช่องทางอิเล็กทรอนิกส์ (LHHEALTH-E)          | 1,083,856.47                     | (303,358.28)    |
| ● ชนิดเพื่อการออมและสะสมมูลค่า (LHHEALTH-ASSF)    | 17,921.95                        | -               |
| ● ชนิดเพื่อการออมและจ่ายเงินปันผล (LHHEALTH-DSSF) | 24,370.60                        | -               |
| รวม   | 31,322,273.81                    | (13,014,635.99) |

10. การแบ่งปันส่วนทุนให้ผู้ถือส่วนได้เสีย

สำหรับปีสิ้นสุดวันที่ 31 สิงหาคม 2567 และ 2566 กองทุนฯ ได้จ่ายเงินปันผลให้แก่ผู้ถือหน่วยลงทุนชนิดจ่ายเงินปันผล ดังนี้

| วันที่ปิดสมุดทะเบียน | สำหรับรอบระยะเวลา                 | อัตราต่อหน่วย<br>(บาท/หน่วย) | อัตรต่อหน่วย |              |
|----------------------|-----------------------------------|------------------------------|--------------|--------------|
|                      |                                   |                              | 2567         | 2566         |
| 30 ธันวาคม 2565      | 1 ตุลาคม 2565 - 30 พฤศจิกายน 2565 | 0.10                         | -            | 1,269,008.17 |
|                      |                                   | รวม                          | -            | 1,269,008.17 |

กองทุนเปิด แอล เอช เฮลธ์ อินโนเวชั่น  
 หมายเหตุประกอบงบการเงิน  
 สำหรับปีสิ้นสุดวันที่ 31 สิงหาคม 2567

หน่วย : บาท

11. การเปิดเผยข้อมูลสำหรับเครื่องมือทางการเงิน

11.1 การประมาณมูลค่ายุติธรรม

มูลค่ายุติธรรม หมายถึง ราคาที่จะได้รับจากการขายสินทรัพย์หรือเป็นราคาที่จะจ่ายเพื่อโอนหนี้สินให้ผู้อื่น โดยรายการดังกล่าวเป็นรายการที่เกิดขึ้นในสภาพปกติระหว่างผู้ซื้อและผู้ขาย ณ วันที่วัดมูลค่า กองทุนใช้ราคาเสนอซื้อขายในตลาดที่มีสภาพคล่องในการวัดมูลค่ายุติธรรมของสินทรัพย์และหนี้สินซึ่งแนวปฏิบัติทางการบัญชีที่เกี่ยวข้องกำหนดให้ต้องวัดมูลค่าด้วยมูลค่ายุติธรรม ยกเว้นในกรณีที่ไม่มีตลาดที่มีสภาพคล่องสำหรับสินทรัพย์หรือหนี้สินที่มีลักษณะเดียวกันหรือไม่สามารถหาราคาเสนอซื้อขายในตลาดที่มีสภาพคล่องได้ กองทุนจะประมาณมูลค่ายุติธรรมโดยใช้เทคนิคการประเมินมูลค่าที่เหมาะสมกับแต่ละสถานการณ์ และพยายามใช้ข้อมูลที่สามารถสังเกตได้ที่เกี่ยวข้องกับสินทรัพย์หรือหนี้สินที่จะวัดมูลค่ายุติธรรมนั้นให้มากที่สุด

ลำดับชั้นของมูลค่ายุติธรรมที่ใช้วัดมูลค่าและเปิดเผยมูลค่ายุติธรรมของสินทรัพย์และหนี้สินในงบการเงินออกเป็น 3 ระดับตามประเภทของข้อมูลที่นำมาใช้ในการวัดมูลค่ายุติธรรม ดังนี้

ระดับ 1 ใช้ข้อมูลราคาเสนอซื้อขายของสินทรัพย์หรือหนี้สินอย่างเดียวกันในตลาดที่มีสภาพคล่อง

ระดับ 2 ใช้ข้อมูลอื่นที่สามารถสังเกตได้ของสินทรัพย์หรือหนี้สิน ไม่ว่าจะ เป็นข้อมูลทางตรงหรือทางอ้อม

ระดับ 3 ใช้ข้อมูลที่ไม่สามารถสังเกตได้ เช่น ข้อมูลเกี่ยวกับกระแสเงินในอนาคตที่กิจการประมาณขึ้น

ทุกวันสิ้นรอบระยะเวลารายงาน กองทุนฯ จะประเมินความจำเป็นในการโอนรายการระหว่างลำดับชั้นของมูลค่ายุติธรรมสำหรับสินทรัพย์และหนี้สินที่ถืออยู่ ณ วันสิ้นรอบระยะเวลารายงานที่มีการวัดมูลค่ายุติธรรมแบบเกิดขึ้นประจำ

ตารางต่อไปนี้จะแสดงถึงเครื่องมือทางการเงินที่วัดมูลค่าด้วยมูลค่ายุติธรรมจำแนกตามวิธีการประมาณมูลค่าความแตกต่างของระดับข้อมูลสามารถแสดงได้ดังนี้

(หน่วย : พันบาท)

|                  | ณ วันที่ 31 สิงหาคม 2567 |            |            |            |
|------------------|--------------------------|------------|------------|------------|
|                  | ระดับที่ 1               | ระดับที่ 2 | ระดับที่ 3 | รวม        |
| <b>สินทรัพย์</b> |                          |            |            |            |
| กองทุน           | -                        | 240,218.13 | -          | 240,218.13 |
| ตราสารอนุพันธ์   | -                        | 11,876.04  | -          | 11,876.04  |
| <b>หนี้สิน</b>   |                          |            |            |            |
| ตราสารอนุพันธ์   | -                        | 1,866.59   | -          | 1,866.59   |

กองทุนเปิด แอล เอช เฮลท์ อินโนเวชั่น  
 หมายเหตุประกอบงบการเงิน  
 สำหรับปีสิ้นสุดวันที่ 31 สิงหาคม 2567

หน่วย : บาท  
 (หน่วย : พันบาท)

|                  | ณ วันที่ 31 สิงหาคม 2566 |            |            |            |
|------------------|--------------------------|------------|------------|------------|
|                  | ระดับที่ 1               | ระดับที่ 2 | ระดับที่ 3 | รวม        |
| <b>สินทรัพย์</b> |                          |            |            |            |
| กองทุน           | -                        | 217,610.56 | -          | 217,610.56 |
| ตราสารอนุพันธ์   | -                        | 266.64     | -          | 266.64     |
| <b>หนี้สิน</b>   |                          |            |            |            |
| ตราสารอนุพันธ์   | -                        | 1,547.13   | -          | 1,547.13   |

เงินลงทุนต่าง ๆ ซึ่งมูลค่าเงินลงทุนมาจากราคาตลาดที่มีการอ้างอิงไว้อย่างชัดเจนในตลาดที่มีสภาพคล่อง และถูกจัดประเภทอยู่ในระดับที่ 1 นั้นประกอบด้วยตราสารทุนของบริษัทจดทะเบียนที่มีสภาพคล่องและตราสารอนุพันธ์ที่ซื้อขายในตลาดที่จัดตั้งขึ้นอย่างเป็นทางการ กองทุนจะไม่ปรับราคาที่อ้างอิงสำหรับเครื่องมือเหล่านี้

เครื่องมือทางการเงินซึ่งซื้อขายในตลาดที่ไม่ได้ถูกพิจารณาว่ามีสภาพคล่องแต่ถูกประเมินค่าจากราคาตลาดที่มีการอ้างอิงไว้อย่างชัดเจน การเสนอราคาซื้อขายโดยผู้ค้าหรือแหล่งกำหนดราคาที่เป็นทางเลือกซึ่งได้รับการสนับสนุนจากข้อมูลที่สังเกตได้จะถูกจัดอยู่ในระดับที่ 2 เครื่องมือการเงินเหล่านี้ประกอบด้วยตราสารหนี้ภาคเอกชนที่อยู่ในกลุ่มนำลงทุนและอนุพันธ์ในตลาดซื้อขายกันโดยตรง

เงินลงทุนที่ถูกจัดประเภทในระดับที่ 3 มีข้อมูลที่สำคัญที่ไม่สามารถสังเกตได้เนื่องจากการซื้อขายไม่บ่อยนัก ตราสารทุนในระดับที่ 3 ประกอบด้วยข้อมูลความเสี่ยงด้านเครดิตและมูลค่าความเสียหายที่คาดว่าจะเกิดขึ้นสำหรับฐานะที่เกี่ยวกับตราสารทุนนั้น ข้อมูลหลักที่บ่อนเข้าตัวแบบการประเมินมูลค่าของกองทุนสำหรับเงินลงทุนนี้ประกอบด้วยอัตราส่วนราคาตลาดต่อกำไรสุทธิและการคิดลดกระแสเงินสด

กองทุนเปิด แอล เอช เฮลท์ อินโนเวชั่น  
 หมายเหตุประกอบงบการเงิน  
 สำหรับปีสิ้นสุดวันที่ 31 สิงหาคม 2567

หน่วย : บาท

11.2 ความเสี่ยงด้านอัตราดอกเบี้ย

ความเสี่ยงด้านอัตราดอกเบี้ย คือ ความเสี่ยงที่มูลค่าของสินทรัพย์และหนี้สินทางการเงินจะเปลี่ยนแปลงไปเนื่องจากการเปลี่ยนแปลงอัตราดอกเบี้ยในตลาด

ตารางต่อไปนี้ได้สรุปความเสี่ยงด้านอัตราดอกเบี้ยของกองทุน ซึ่งประกอบด้วยสินทรัพย์ของกองทุนตามมูลค่ายุติธรรมและจำแนกตามประเภทอัตราดอกเบี้ย

ณ วันที่ 31 สิงหาคม 2567

|                            | อัตราดอกเบี้ยปรับ   |                    |                       |                       |
|----------------------------|---------------------|--------------------|-----------------------|-----------------------|
|                            | ขึ้นลงตามอัตรา      |                    | ไม่มีอัตรา            |                       |
|                            | ตลาด                | อัตราดอกเบี้ยคงที่ | ดอกเบี้ย              | รวม                   |
| <b>สินทรัพย์ทางการเงิน</b> |                     |                    |                       |                       |
| เงินฝากธนาคาร              | 6,912,382.40        | -                  | 1,963,573.87          | 8,875,956.27          |
| หน่วยลงทุน                 | -                   | -                  | 240,218,132.37        | 240,218,132.37        |
| ตราสารอนุพันธ์             | -                   | -                  | 11,876,038.89         | 11,876,038.89         |
| <b>รวม</b>                 | <b>6,912,382.40</b> | <b>-</b>           | <b>254,057,745.13</b> | <b>260,970,127.53</b> |
| <b>หนี้สินทางการเงิน</b>   |                     |                    |                       |                       |
| ตราสารอนุพันธ์             | -                   | -                  | 1,866,592.00          | 1,866,592.00          |
| <b>รวม</b>                 | <b>-</b>            | <b>-</b>           | <b>1,866,592.00</b>   | <b>1,866,592.00</b>   |

ณ วันที่ 31 สิงหาคม 2566

|                            | อัตราดอกเบี้ยปรับ |                    |                       |                       |
|----------------------------|-------------------|--------------------|-----------------------|-----------------------|
|                            | ขึ้นลงตามอัตรา    |                    | ไม่มีอัตรา            |                       |
|                            | ตลาด              | อัตราดอกเบี้ยคงที่ | ดอกเบี้ย              | รวม                   |
| <b>สินทรัพย์ทางการเงิน</b> |                   |                    |                       |                       |
| เงินฝากธนาคาร              | 849,599.61        | -                  | 4,432,303.72          | 5,281,903.33          |
| หน่วยลงทุน                 | -                 | -                  | 217,610,556.77        | 217,610,556.77        |
| ตราสารอนุพันธ์             | -                 | -                  | 266,641.25            | 266,641.25            |
| <b>รวม</b>                 | <b>849,599.61</b> | <b>-</b>           | <b>222,309,501.74</b> | <b>223,159,101.35</b> |
| <b>หนี้สินทางการเงิน</b>   |                   |                    |                       |                       |
| ตราสารอนุพันธ์             | -                 | -                  | 1,547,128.92          | 1,547,128.92          |
| <b>รวม</b>                 | <b>-</b>          | <b>-</b>           | <b>1,547,128.92</b>   | <b>1,547,128.92</b>   |

กองทุนเปิด แอล เอช เฮลท์ อินโนเวชั่น  
 หมายเหตุประกอบงบการเงิน  
 สำหรับปีสิ้นสุดวันที่ 31 สิงหาคม 2567

หน่วย : บาท

11.3 ความเสี่ยงด้านอัตราแลกเปลี่ยน

ณ วันที่ 31 สิงหาคม 2567 และ 2566 กองทุนฯ มีบัญชีที่เป็นเงินตราต่างประเทศดังนี้

|                             | ดอลลาร์สหรัฐอเมริกา |              |
|-----------------------------|---------------------|--------------|
|                             | 2567                | 2566         |
| เงินลงทุน (มูลค่ายุติธรรม)  | 7,095,918.60        | 6,215,136.00 |
| เงินฝากธนาคาร               | 58,002.95           | 126,590.23   |
| เจ้าหนี้จากการซื้อเงินลงทุน | -                   | 627,987.70   |

11.4 ความเสี่ยงจากการดำเนินงานของผู้ออกตราสาร (Business Risk)

ความเสี่ยงที่เกิดจากการดำเนินงานของผู้ออกตราสาร หากผลการดำเนินงานหรือฐานะการเงินของผู้ออกตราสาร รวมทั้งความสามารถในการทำกำไรของผู้ออกตราสารเปลี่ยนแปลงไป ซึ่งอาจกระทบต่อราคาซื้อขายของตราสาร อย่างไรก็ตาม กองทุนฯ จะพิจารณาคัดเลือกหลักทรัพย์ที่จะลงทุน โดยการวิเคราะห์สถานะทางการเงิน ผลการดำเนินงาน การบริหารงาน เพื่อประกอบการตัดสินใจลงทุน และยังคงจะทำการติดตามข้อมูลข่าวสารของผู้ออกตราสารอย่างใกล้ชิดและต่อเนื่อง เพื่อปรับเปลี่ยนแผนการลงทุนอย่างเหมาะสม

11.5 ความเสี่ยงจากความสามารถในการชำระหนี้ของผู้ออกตราสาร (Credit Risk)

ความเสี่ยงจากการที่บริษัทผู้ออกตราสารไม่สามารถชำระคืนเงินต้นและ/หรือดอกเบี้ยได้ตามที่กำหนดหรือไม่ครบตามจำนวนที่ได้สัญญาไว้ อย่างไรก็ตาม กองทุนฯ จะวิเคราะห์คุณภาพและความสามารถในการชำระหนี้ของผู้ออกตราสาร และทบทวนฐานะทางการเงินและความน่าเชื่อถือของผู้ออกตราสารเป็นประจำสม่ำเสมอ หากมีการเปลี่ยนแปลงอย่างมีนัยสำคัญ ก็จะมีการพิจารณาปรับเปลี่ยนแผนการลงทุนให้เหมาะสมกับสถานการณ์

11.6 ความเสี่ยงจากการขาดสภาพคล่องของตราสาร (Liquidity Risk)

ความเสี่ยงที่เกิดจากการไม่สามารถขายตราสารได้ในช่วงเวลาที่ต้องการหรืออาจไม่ได้ราคาตามที่คาดหวังเอาไว้ อย่างไรก็ตาม กองทุนฯ จะพิจารณาลงทุนในหลักทรัพย์ที่มีสภาพคล่องให้สอดคล้องกับประเภทลักษณะและนโยบายการลงทุนของกองทุนฯ อย่างเหมาะสม เพื่อให้มีความคล่องตัวในการบริหารกองทุนฯ ทั้งนี้ แนวทางการบริหารความเสี่ยงจากการขาดสภาพคล่องของตราสารจะขึ้นอยู่กับการพิจารณาตัดสินใจของกองทุนฯ โดยคำนึงถึงผลประโยชน์สูงสุดของผู้ถือหน่วยลงทุนเป็นสำคัญ

11.7 ความเสี่ยงจากการลงทุนในต่างประเทศ (Country and Political Risk)

เนื่องจากกองทุนฯ อาจลงทุนในตราสารต่างประเทศ กองทุนฯ จึงมีความเสี่ยงของประเทศที่ลงทุน เช่น การเปลี่ยนแปลงของปัจจัยพื้นฐาน สภาวะทางเศรษฐกิจ การเมือง ค่าเงิน และนโยบายต่างประเทศ โดยปัจจัยเหล่านี้อาจมีผลกระทบต่อราคาหน่วยลงทุน หรือหลักทรัพย์ที่กองทุนลงทุน อย่างไรก็ตาม กองทุนฯ จะติดตามและทำการวิเคราะห์ความเสี่ยงทางด้านปัจจัยพื้นฐาน สภาวะทางเศรษฐกิจ การเมือง ค่าเงิน และนโยบายต่างประเทศของประเทศที่ลงทุนอย่างสม่ำเสมอ



กองทุนเปิด แอล เอช เฮลธ์ อินโนเวชั่น  
หมายเหตุประกอบงบการเงิน  
สำหรับปีสิ้นสุดวันที่ 31 สิงหาคม 2567

หน่วย : บาท

- 11.8 ความเสี่ยงจากข้อจำกัดการนำเงินลงทุนกลับประเทศ (Repatriation Risk)  
เนื่องจากกองทุนฯ อาจจะมีการลงทุนในตราสารต่างประเทศ จึงมีความเสี่ยงจากการเปลี่ยนแปลงนโยบายต่างประเทศที่เกี่ยวข้องกับการแลกเปลี่ยนเงินตราต่างประเทศ และการนำเงินลงทุนกลับเข้ามาในประเทศไทยได้ ซึ่งอาจส่งผลให้กองทุนฯ ไม่สามารถชำระเงินให้ผู้ถือหน่วยลงทุนได้ตามจำนวนหรือเวลาที่กำหนด อย่างไรก็ตาม กองทุนฯ จะติดตามสถานการณ์ของประเทศคู่ค้าที่กองทุนฯ มีการลงทุนไว้อย่างใกล้ชิด และสม่ำเสมอ
- 11.9 ความเสี่ยงจากการทำสัญญาซื้อขายล่วงหน้า (Derivative)  
การทำสัญญาซื้อขายล่วงหน้า (Derivative) เพื่อป้องกันความเสี่ยง (Hedging) จากอัตราแลกเปลี่ยนอาจทำให้กองทุนเสียโอกาสในการได้รับผลตอบแทนที่เพิ่มขึ้น หากอัตราแลกเปลี่ยนมีการเปลี่ยนแปลงในทางตรงกันข้ามกับที่กองทุนคาดการณ์ไว้ อย่างไรก็ตาม กองทุนฯ จะเข้าทำธุรกรรมดังกล่าวกับธนาคารที่มีกฎหมายเฉพาะจัดตั้งขึ้น หรือธนาคารพาณิชย์ และจะวิเคราะห์ฐานะทางการเงินของคู่สัญญาก่อนทำสัญญา รวมทั้งติดตามวิเคราะห์ความเสี่ยงในฐานะการเงินของคู่สัญญาอย่างต่อเนื่อง
- 11.10 ความเสี่ยงจากความผันผวนของราคาตราสาร (Market Risk)  
ความเสี่ยงที่เกิดจากการเปลี่ยนแปลงราคา หรือผลตอบแทนโดยรวมของตราสาร ซึ่งขึ้นอยู่กับปัจจัยต่าง ๆ เช่น แนวโน้มของอัตราดอกเบี้ย ความผันผวนของค่าเงิน ปัจจัยพื้นฐานทางเศรษฐกิจ ผลประกอบการของบริษัทผู้ออกตราสาร ปริมาณการซื้อขายหุ้นหรือตราสารหนี้ เป็นต้น ซึ่งส่งผลให้ราคาตราสารที่กองทุนได้ลงทุนไว้ อาจเพิ่มขึ้นหรือลดลงได้ตลอดเวลา อย่างไรก็ตาม กองทุนฯ จะวิเคราะห์และวิจัยปัจจัยต่าง ๆ ที่มีผลต่อการเปลี่ยนแปลงของราคาตราสารอย่างต่อเนื่องและสม่ำเสมอ เพื่อนำไปใช้ประกอบการตัดสินใจปรับเปลี่ยนสัดส่วนในการลงทุนในตราสารแต่ละประเภทให้เหมาะสมกับสภาพการณ์
12. การอนุมัติงบการเงิน  
งบการเงินนี้ได้รับอนุมัติให้ออกโดยผู้มีอำนาจของกองทุนฯ เมื่อวันที่ 25 พฤศจิกายน 2567