

รายงานประจำปี

กองทุนเปิด แอล เอช โกลด์

สำหรับรอบระยะเวลาตั้งแต่วันที่ 1 สิงหาคม 2566 ถึงวันที่ 31 กรกฎาคม 2567

กองทุนเปิด แอล เอช โกลด์ (LHGOLD)

ประเภทโครงการ : - กองทุนรวมแบบทองคำทั่วไป เป็นกองทุนรวมหน่วยลงทุนที่เน้นลงทุนในหน่วยลงทุนของกองทุนรวมอีทีเอฟทองคำต่างประเทศเพียงกองทุนเดียว (Feeder Fund) ประเภทรับซื้อคืนหน่วยลงทุน

- กองทุนรวมทรัพย์สินทางเลือก

นโยบายการลงทุน : กองทุนมีนโยบายลงทุนในหน่วยลงทุนของกองทุนรวมต่างประเทศ (หรือ “กองทุนหลัก (Master fund)”) ที่มีนโยบายลงทุนในทองคำและสร้างผลตอบแทนเทียบเคียงกับราคาทองคำ โดยเฉลี่ยในรอบปีบัญชีไม่น้อยกว่าร้อยละ 80 ของมูลค่าทรัพย์สินสุทธิ ซึ่งกองทุนเปิด แอล เอช โกลด์ จะลงทุน ในหน่วยลงทุนของกองทุน SPDR Gold Trust (“กองทุนหลัก”) ที่มีนโยบายเน้นลงทุนทองคำแท้ เพื่อสร้างผลตอบแทนเทียบเคียงกับราคาทองคำ ที่จัดตั้งและจัดการโดย World Gold Trust Services, LLC ภายใต้กฎหมายของประเทศสหรัฐอเมริกา (USA) ที่ถือหุ้นโดย World Gold Council (WGC) ซึ่งเป็นองค์กรที่ไม่แสวงหากำไร กองทุนดังกล่าวได้จดทะเบียนซื้อขายในตลาดหลักทรัพย์นิวยอร์ก ญี่ปุ่น ฮองกง และสิงคโปร์ ซึ่งบริษัทจัดการจะทำการซื้อขายกองทุนหลักในตลาดหลักทรัพย์นิวยอร์ก และลงทุนในสกุลเงินเหรียญสหรัฐ เป็นสกุลเงินหลัก

ทั้งนี้ บริษัทจัดการขอสงวนสิทธิในการเปลี่ยนแปลงการซื้อขายหน่วยลงทุนของกองทุนดังกล่าว เป็นตลาดหลักทรัพย์ของประเทศอื่นนอกเหนือจากตลาดหลักทรัพย์นิวยอร์กได้แก่ ตลาดหลักทรัพย์ฮองกง ตลาดหลักทรัพย์สิงคโปร์ หรือญี่ปุ่น และ/หรือเปลี่ยนแปลงสกุลเงินหลักเป็นสกุลเงินสิงคโปร์ดอลลาร์ สกุลเงินฮองกงดอลลาร์ หรือสกุลเงินเยน (ญี่ปุ่น) ในภายหลังก็ได้ โดยถือว่าได้รับความยินยอมจากผู้ถือหน่วยลงทุนแล้ว ในกรณีที่มีการเปลี่ยนแปลงสถานที่ (ประเทศ) ที่ทำการซื้อขายและ/หรือสกุลเงินที่ใช้ในการซื้อขายหน่วยลงทุนของกองทุนหลัก ซึ่งบริษัทจัดการจะคำนึงถึงประโยชน์ของกองทุนเป็นสำคัญ บริษัทจัดการจะแจ้งให้ผู้ลงทุนทราบล่วงหน้า และประกาศไว้ที่สำนักงานของบริษัทจัดการและผู้สนับสนุน และ/หรือสื่ออิเล็กทรอนิกส์ที่เกี่ยวข้อง

ส่วนที่เลือกกองทุนไทยจะพิจารณาลงทุนทั้งในและต่างประเทศ ในตราสารหนี้ที่มีลักษณะคล้ายเงินฝาก เงินฝากตราสารหนี้ ตราสารทุน ตราสารกึ่งหนี้กึ่งทุน ใบสำคัญแสดงสิทธิ รวมถึง หลักทรัพย์ และ/หรือทรัพย์สินอื่นหรือการหาผลตอบแทนโดยวิธีอื่นตามที่ระบุไว้ในโครงการ และ/หรือตามที่คณะกรรมการ ก.ล.ต. หรือ สำนักงานคณะกรรมการ ก.ล.ต. ประกาศกำหนดหรือให้ความเห็นชอบ

กองทุนไทยอาจลงทุนในสัญญาซื้อขายล่วงหน้า (Derivatives) เพื่อป้องกันความเสี่ยง (Hedging) จากอัตราแลกเปลี่ยน (Foreign Exchange Rate Risk) ไม่น้อยกว่าร้อยละ 90 ของมูลค่าทรัพย์สินที่ลงทุนในต่างประเทศ และ/หรือ เพื่อเพิ่มประสิทธิภาพการบริหารการลงทุน (Efficient portfolio management) ซึ่งจะพิจารณาจากสถานะของตลาดการเงินในขณะนั้น และปัจจัยอื่นที่เกี่ยวข้อง เช่น ปัจจัยทางเศรษฐกิจ การเมือง การเงินและการคลัง เป็นต้น

นอกจากนี้กองทุนอาจลงทุนหรือมีไว้ซึ่งตราสารที่มีสัญญาซื้อขายล่วงหน้าแฝง (Structured Note) และตราสารหนี้ที่มีอันดับความน่าเชื่อถือต่ำกว่าที่สามารถลงทุนได้ (Non-Investment Grade) และตราสารหนี้ที่ไม่ได้รับการจัดอันดับความน่าเชื่อถือ (Unrated) และหลักทรัพย์ของบริษัทที่ไม่ได้จดทะเบียนในตลาดหลักทรัพย์ (Unlisted Securities) รวมถึงอาจทำธุรกรรมการให้ยืมหลักทรัพย์ หรือธุรกรรมการซื้อโดยมีสัญญาขายคืน (Reverse Repo) และ/หรือ ธุรกรรมประเภทการให้ยืมหลักทรัพย์ (securities lending) และ/หรือ ทรัพย์สินอื่นหรือการหาผลตอบแทนโดยวิธีอื่นตามที่ระบุไว้ในโครงการ และ/หรือ ตามที่คณะกรรมการ ก.ล.ต. หรือ สำนักงานคณะกรรมการ ก.ล.ต. ประกาศกำหนดหรือให้ความเห็นชอบ



บริษัทหลักทรัพย์จัดการกองทุน แลนด์ แอนด์ เฮ้าส์ จำกัด
LAND AND HOUSES FUND MANAGEMENT CO.,LTD

เรียน ท่านผู้ถือหน่วยลงทุน
กองทุนเปิด แอล เอช โกลด์

บริษัทหลักทรัพย์จัดการกองทุน แลนด์ แอนด์ เฮ้าส์ จำกัด ขอนำเสนอ “รายงานสรุปสถานะการลงทุน” เพื่อรายงานผลการดำเนินงานของกองทุนตั้งแต่วันที่ 1 สิงหาคม 2566 ถึงวันที่ 31 กรกฎาคม 2567 มาเพื่อโปรดทราบ

สภาพตลาดในรอบบัญชีตั้งแต่วันที่ 1 สิงหาคม 2566 ถึงวันที่ 31 กรกฎาคม 2567

- ตั้งแต่รอบระยะเวลา 1 สิงหาคม 2566 ถึงวันที่ 31 กรกฎาคม 2567 กองทุน LHGOLD ให้ผลตอบแทน +19%
- ในปี 2023 หุ้นทั่วโลกค่อนข้างผันผวน เนื่องจากเงินเฟ้อที่ยังอยู่ในระดับสูง ทำให้ธนาคารกลาง โดยเฉพาะ Fed ยังคงขึ้นดอกเบี้ย เพื่อให้เงินเฟ้อกลับเข้ามาอยู่กรอบที่ตั้งเป้าไว้ แต่ตั้งแต่ช่วงเดือน Q4 2023 เป็นต้นไป Fed หยุดขึ้นดอกเบี้ย ทำให้สินทรัพย์เสี่ยง เช่น หุ้น ค่อนข้างทำได้ดี และตลาดเริ่มมีมุมมองเชิงบวกมากขึ้นต่อเงินเฟ้อ ว่าสามารถควบคุมได้แล้ว และมีแนวโน้มที่ Fed จะเริ่มลดดอกเบี้ยในปี 2024 แต่จำนวนครั้งยังคงต้องติดตามตัวเลข เงินเฟ้อ และ ตัวเลขเศรษฐกิจในปี 2024 ประกอบ ในขณะที่ผลประกอบการของบริษัทใหญ่ๆ เช่น กลุ่ม Mag7 ก็ทำได้ตามเป้า หรือ มากกว่าที่นักลงทุนคาดการณ์ไว้ ทำให้เป็นอีก 1 ปัจจัยที่ทำให้ตลาดหุ้นในช่วงปลายปี 2023 และ ต้นปี 2024 ทำได้ดี
- เศรษฐกิจ US ในช่วง 6 เดือนแรกของปี 2024 ยังคงแข็งแกร่ง ตัวเลขต่างๆ ทั้ง %Unemployment rate, Non-farm payroll ยังคงอยู่ใน Zone ที่ค่อนข้างเป็น Positive ต่อเศรษฐกิจ ทำให้นักลงทุน รวมถึงนักวิเคราะห์ เริ่มมีการพูดถึงว่าอาจจะไม่เกิด Recession แล้ว ประกอบกับ ตัวเลขเงินเฟ้อที่ยังลดค่อนข้างช้า แต่ลงมาเรื่อยๆ ทำให้ตลาดมีการปรับมุมมองต่อการลดดอกเบี้ยของ Fed หลายครั้ง จากเหตุผลข้างต้นทำให้ Risky asset ทำผลงานได้ค่อนข้างดี โดยเฉพาะหุ้นที่ค่อนข้าง Quality
- มุมมองในอนาคต เงินเฟ้อเริ่มลงมาตามเป้าหมายที่ Fed ตั้งไว้ทำให้นักลงทุนเริ่มลดดอกเบี้ยได้ 3-4 ครั้งในปี 2024 ในขณะที่ตัวเลขทางเศรษฐกิจมีแนวโน้มชะลอตัวลง ส่งผลให้นักลงทุนเริ่มระมัดระวังมากขึ้น รวมถึงความผันผวนต่อการเลือกตั้งของ US ที่จะเกิดขึ้นในช่วงปลายปี 2024 ทำให้ตลาดในช่วงครึ่งหลังของปี อาจจะผันผวนได้ ซึ่งเป็นจังหวะที่ทองคำน่าจะดึงดูดนักลงทุนได้มากขึ้น

Highlights

- ในช่วง 1ปีที่ผ่านมา กองทุนทำได้ค่อนข้างดี สร้างผลตอบแทนประมาณ 19% โดยปัจจัยหลักๆ ได้แก่
 1. ทองคำกลายเป็นสินทรัพย์ที่หลายประเทศทั่วโลกมีการเพิ่มการถือครองในคลังสำรองมากขึ้น โดยเฉพาะประเทศจีน
 2. ในช่วงที่ผ่านมา นักลงทุนค่อนข้างกังวลกับสงครามที่เกิดขึ้น เช่น สงครามอิสราเอลฮามาส ทำให้มองว่าอาจจะกระทบเป็นวงกว้างต่อเศรษฐกิจ เลยเข้าไปซื้อทองคำเนื่องจากหากเกิดสงครามขึ้น ทองคำจะค่อนข้างทำได้ดี

แนะนำ

“ถือ” เนื่องจาก มองว่าทองคำยังคงเป็นสินทรัพย์ที่จะได้ประโยชน์ ในอนาคต หาก Fed เริ่มลดดอกเบี้ย และ เข้าสู่ Cutting rate cycle ประกอบกับ หากเศรษฐกิจชะลอตัวลงกว่าที่ตลาดคาดการณ์ไว้ จนเข้าสู่ Recession ทองจะเป็นสินทรัพย์ที่น่าจะมี Downside ต่ำกว่า Risky asset อื่นๆ

บริษัทขอขอบพระคุณท่านผู้ถือหน่วยลงทุนเป็นอย่างสูง ที่ได้มอบความไว้วางใจให้บริษัทบริหารเงินลงทุนของท่าน บริษัทยังคงยืนยันในความตั้งใจและทุ่มเทความสามารถเพื่อบริหารเงินของท่านอย่างมีประสิทธิภาพสูงที่สุดต่อไป และหากท่านมีข้อสงสัยประการใด ท่านสามารถติดต่อมาได้ที่บริษัทหลักทรัพย์จัดการกองทุน แลนด์ แอนด์ เฮ้าส์ จำกัด หมายเลขโทรศัพท์ 02-286-3484 หรือที่อีเมล lhfund@lhfund.co.th

ขอแสดงความนับถือ

บริษัทหลักทรัพย์จัดการกองทุน แลนด์ แอนด์ เฮ้าส์ จำกัด

รายชื่อผู้จัดการกองทุน

ผู้จัดการกองทุนรวม	
ชื่อ-นามสกุล	วันเริ่มบริหารกองทุน
คุณพลสินธุ์ กิจมันถาวร	12 มกราคม 2565
คุณพรเพ็ญ ชูสีประเสริฐ	25 มีนาคม 2565



Make REAL Change

ปก.ปกท. 24/1814

7 สิงหาคม 2567

ความเห็นของผู้ดูแลผลประโยชน์

เรียน ผู้ถือหุ้นหน่วยลงทุน
กองทุนเปิด แอล เอช โกลด์

ธนาคารทหารไทยธนชาต จำกัด (มหาชน) ในฐานะผู้ดูแลผลประโยชน์ของ
กองทุนเปิด แอล เอช โกลด์ ได้ปฏิบัติหน้าที่ดูแลการจัดการของกองทุนดังกล่าวซึ่งบริหารและ
จัดการโดย บริษัทหลักทรัพย์จัดการกองทุน แลนด์ แอนด์ เฮาส์ จำกัด สำหรับรอบระยะเวลาบัญชี
ตั้งแต่วันที่ 1 สิงหาคม พ.ศ. 2566 ถึงวันที่ 31 กรกฎาคม พ.ศ. 2567 นั้น

ธนาคารฯ เห็นว่า บริษัทหลักทรัพย์จัดการกองทุน แลนด์ แอนด์ เฮาส์ จำกัด ได้
ปฏิบัติหน้าที่ในการบริหารและจัดการ กองทุนเปิด แอล เอช โกลด์ โดยถูกต้องตามที่ควร ตาม
วัตถุประสงค์ที่ได้กำหนดไว้ในโครงการจัดการที่ได้รับอนุมัติจากสำนักงานคณะกรรมการกำกับ
หลักทรัพย์และตลาดหลักทรัพย์ และภายใต้พระราชบัญญัติหลักทรัพย์และตลาดหลักทรัพย์ พ.ศ.
2535

(มนีวรรณ อิงควิธาน)

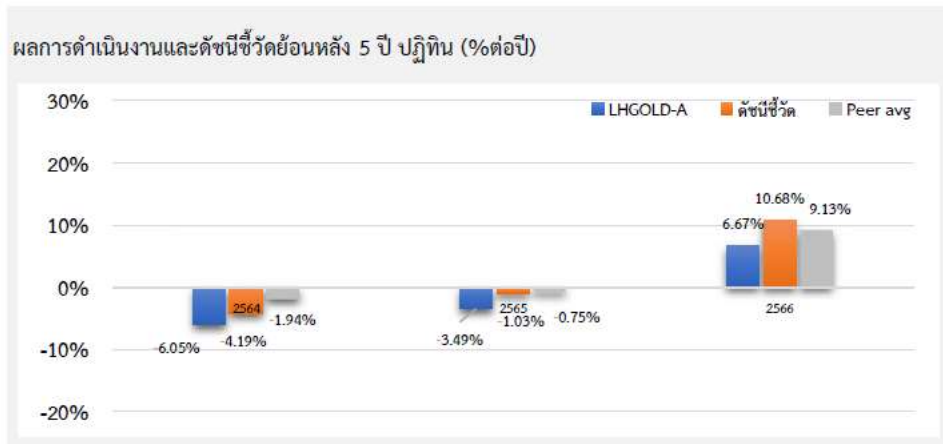
ผู้ดูแลผลประโยชน์

ธนาคารทหารไทยธนชาต จำกัด (มหาชน)

ธนาคารทหารไทยธนชาต จำกัด (มหาชน)
TMBThanachart Bank Public Company Limited

3000 ถนนพหลโยธิน แขวงจตุจักร เขตจตุจักร กรุงเทพฯ 10900 ทะเบียนเลขที่/เลขประจำตัวผู้เสียภาษี 0107537000017 โทร. 0 2299 1111
3000 Phahon Yothin Rd., Chom Phon, Chatuchak, Bangkok 10900 Reg No./Tax ID No. 0107537000017 Tel. 0 2299 1111
ttbbank.com

ตารางเปรียบเทียบผลการดำเนินงาน
 ชนิดสะสมมูลค่า
 ข้อมูล ณ วันที่ 31 กรกฎาคม 2567



ผลการดำเนินงานย้อนหลังแบบปักหมุด (%ต่อปี)

	YTD	3 เดือน	6 เดือน	1 ปี ¹
LHGOLD-A	14.66	3.04	16.48	18.76
ดัชนีชี้วัด	14.69	4.37	16.40	16.38
ค่าเฉลี่ยในกลุ่มเดียวกัน	15.79	2.51	16.95	20.89
ความผันผวนกองทุน	11.03	7.45	10.74	13.29
ความผันผวนดัชนีชี้วัด	10.43	7.52	9.85	15.95

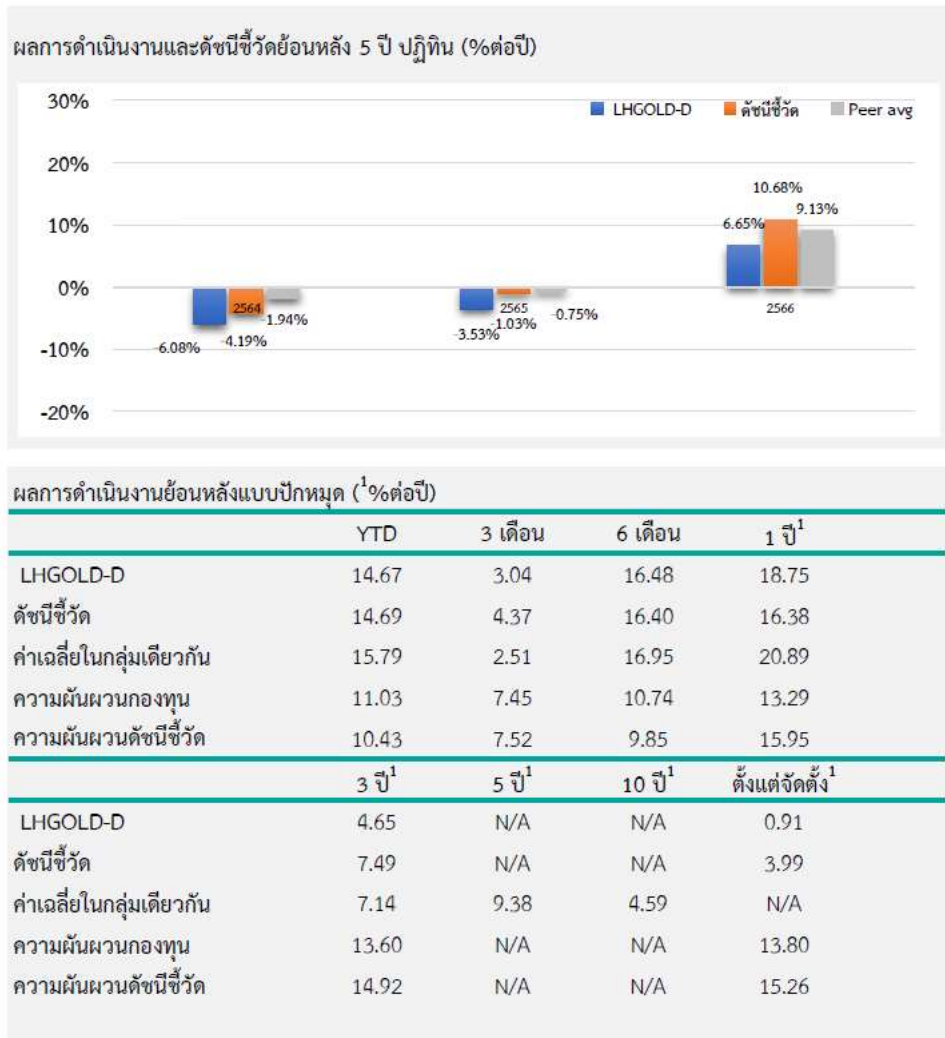
	3 ปี ¹	5 ปี ¹	10 ปี ¹	ตั้งแต่จัดตั้ง ¹
LHGOLD-A	4.68	N/A	N/A	0.93
ดัชนีชี้วัด	7.49	N/A	N/A	3.99
ค่าเฉลี่ยในกลุ่มเดียวกัน	7.14	9.38	4.59	N/A
ความผันผวนกองทุน	13.60	N/A	N/A	13.80
ความผันผวนดัชนีชี้วัด	14.92	N/A	N/A	15.26

ชื่อกองทุน	มูลค่าหน่วยลงทุน	มูลค่าทรัพย์สินสุทธิ
LHGOLD-A	10,3743	16,626,098.27

ข้อมูล ณ วันที่ 31 กรกฎาคม 2567

- เอกสารการวัดผลการดำเนินงานของกองทุนรวมฉบับนี้ได้จัดทำขึ้นตามมาตรฐานการวัดผลการดำเนินงานของกองทุนรวมของสมาคมบริษัทจัดการลงทุน
- ผลการดำเนินงานในอดีต/ผลการเปรียบเทียบผลการดำเนินงานที่เกี่ยวข้องกับผลิตภัณฑ์ในตลาดทุน มิได้เป็นสิ่งยืนยันถึงผลการดำเนินงานในอนาคต
- ทำความเข้าใจลักษณะสินค้า เงื่อนไข ผลตอบแทน และความเสี่ยง ก่อนตัดสินใจลงทุน

ตารางเปรียบเทียบผลการดำเนินงาน
ชนิดจ่ายเงินปันผล
ข้อมูล ณ วันที่ 31 กรกฎาคม 2567

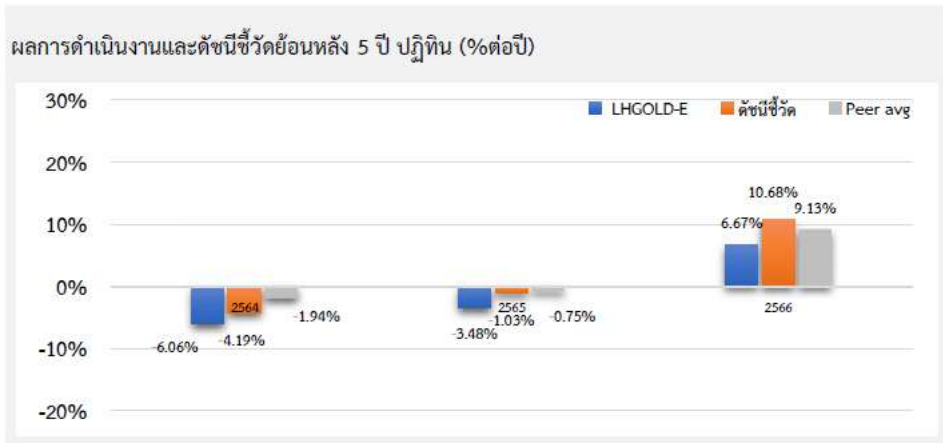


ชื่อกองทุน	มูลค่าหน่วยลงทุน	มูลค่าทรัพย์สินสุทธิ
LHGOLD-D	9,5051	2,457,235.73

ข้อมูล ณ วันที่ 31 กรกฎาคม 2567

- เอกสารการวัดผลการดำเนินงานของกองทุนรวมฉบับนี้ได้จัดทำขึ้นตามมาตรฐานการวัดผลการดำเนินงานของกองทุนรวมของสมาคมบริษัทจัดการลงทุน
- ผลการดำเนินงานในอดีต/ผลการเปรียบเทียบผลการดำเนินงานที่เกี่ยวข้องกับผลิตภัณฑ์ในตลาดทุน มิได้เป็นสิ่งยืนยันถึงผลการดำเนินงานในอนาคต
- ทำความเข้าใจลักษณะสินค้า เงื่อนไข ผลตอบแทน และความเสี่ยง ก่อนตัดสินใจลงทุน

ตารางเปรียบเทียบผลการดำเนินงาน
 ชนิดช่องทางอิเล็กทรอนิกส์
 ข้อมูล ณ วันที่ 31 กรกฎาคม 2567



ผลการดำเนินงานย้อนหลังแบบปักหมุด (%ต่อปี)

	YTD	3 เดือน	6 เดือน	1 ปี ¹
LHGOLD-E	14.66	3.04	16.48	18.76
ดัชนีชี้วัด	14.69	4.37	16.40	16.38
ค่าเฉลี่ยในกลุ่มเดียวกัน	15.79	2.51	16.95	20.89
ความผันผวนกองทุน	11.03	7.45	10.74	13.29
ความผันผวนดัชนีชี้วัด	10.43	7.52	9.85	15.95
	3 ปี ¹	5 ปี ¹	10 ปี ¹	ตั้งแต่จัดตั้ง ¹
LHGOLD-E	4.68	N/A	N/A	0.93
ดัชนีชี้วัด	7.49	N/A	N/A	3.99
ค่าเฉลี่ยในกลุ่มเดียวกัน	7.14	9.38	4.59	N/A
ความผันผวนกองทุน	13.60	N/A	N/A	13.80
ความผันผวนดัชนีชี้วัด	14.92	N/A	N/A	15.26

ชื่อกองทุน	มูลค่าหน่วยลงทุน	มูลค่าทรัพย์สินสุทธิ
LHGOLD-E	10,3751	3,188,542.95

ข้อมูล ณ วันที่ 31 กรกฎาคม 2567

- เอกสารการวัดผลการดำเนินงานของกองทุนรวมฉบับนี้ได้จัดทำขึ้นตามมาตรฐานการวัดผลการดำเนินงานของกองทุนรวมของสมาคมบริษัทจัดการลงทุน
- ผลการดำเนินงานในอดีต/ผลการเปรียบเทียบผลการดำเนินงานที่เกี่ยวข้องกับผลิตภัณฑ์ในตลาดทุน มิได้เป็นสิ่งยืนยันถึงผลการดำเนินงานในอนาคต
- ทำความเข้าใจลักษณะสินค้า เงื่อนไข ผลตอบแทน และความเสี่ยง ก่อนตัดสินใจลงทุน

ข้อมูลกองทุนรวมต่างประเทศที่มีการลงทุนเกินร้อยละ 20 ของมูลค่าทรัพย์สินสุทธิของกองทุนรวม

ชื่อกองทุน	กองทุน SPDR Gold Trust โดยจะลงทุนในกองทุน SPDR Gold Trust ซึ่งจัดตั้งขึ้นภายใต้กฎหมายของประเทศสหรัฐอเมริกา (USA) และที่จดทะเบียนและซื้อขายในตลาดหลักทรัพย์นิวยอร์ก ในสกุลเงินดอลลาร์สหรัฐฯ (USD)
ประเภท	กองทุนรวมอีทีเอฟ (Exchange Traded Fund)
วันที่จดทะเบียน	วันที่ 11 ตุลาคม 2549
นโยบายการลงทุน	กองทุนมีนโยบายการลงทุนที่มุ่งลงทุนในทองคำแท่ง เพื่อสร้างผลตอบแทนของกองทุนให้ใกล้เคียงกับผลตอบแทนของราคาทองคำหลังหักค่าธรรมเนียมและค่าใช้จ่ายในการจัดการทั้งหมดของกองทุน
บริษัทจัดการ (Sponsor)	World Gold Trust Services, LLC (WGTS) จัดตั้งขึ้นภายใต้กฎหมายของประเทศสหรัฐอเมริกา (USA) ที่ถือหุ้นโดย World Gold Council (WGC) ซึ่งเป็นองค์กรที่ไม่แสวงหากำไรที่จัดตั้งขึ้นตามกฎหมายของประเทศสวิตเซอร์แลนด์
Custodian	HSBC Bank plc 8 Canada Square, London E14 5HQ, United Kingdom
Trustee	BNY Mellon Asset Servicing, A division of The Bank of New York Mellon A division of The Bank of New York Mellon 2 Hanson Place Brooklyn, New York 11217 United States of America
ตัวแทนฝ่ายการตลาด (Marketing Agent)	State Street Global Advisors Funds Distributors, LLC
มูลค่าการซื้อขายขั้นต่ำ	5 Shares
สกุลเงิน	ดอลลาร์สหรัฐฯ (USD)
วันทำการซื้อขายหน่วยลงทุน	ทุกวันทำการซื้อขายของตลาดหลักทรัพย์นิวยอร์ก (NYSE Arca)
อายุกองทุน	ไม่กำหนด
นโยบายการจ่ายเงินปันผล	ไม่มี
ค่าธรรมเนียม	All in fees : ร้อยละ 0.40 ต่อปี ของมูลค่าทรัพย์สินสุทธิของกองทุน
ดัชนีอ้างอิง	LBMA Gold Price PM สกุลเงินดอลลาร์สหรัฐฯ
แหล่งข้อมูลกองทุนหลัก	www.spdrgoldshares.com

ผลการดำเนินงานของกองทุนหลัก SPDR Gold Trust

Total Return (As of 06/30/2024)			
	NAV (%)	Market Value (%)	LBMA Gold Price PM(%)
Cumulative			
QTD	5.16	4.52	5.26
YTD	12.80	12.47	12.15
Annualized			
1 Year	21.41	20.61	21.89
3 Year	9.31	9.08	9.74
5 Year	10.14	10.04	10.58
10 Year	5.46	5.32	5.89
Gross Expense Ratio' (%)			0.40

หมายเหตุ : Fund fact sheet ของกองทุน SPDR Gold Trust as of June 30, 2024

รายงานสถานะการลงทุน การกู้ยืมเงิน และการก่อภาระผูกพัน
มูลค่า ณ วันที่ 31 กรกฎาคม 2567

รายละเอียดการลงทุน	มูลค่าตามราคาตลาด	%NAV
หลักทรัพย์หรือทรัพย์สินในประเทศ	644,094.79	2.89
เงินฝากธนาคาร	644,094.79	2.89
หลักทรัพย์หรือทรัพย์สินในต่างประเทศ	21,201,173.28	95.19
หุ้นสามัญ	21,201,173.28	95.19
สัญญาซื้อขายล่วงหน้า	493,074.45	2.21
สัญญาที่อ้างอิงกับอัตราแลกเปลี่ยน	493,074.45	2.21
ประเภทรายการค้างรับค้างจ่ายหรือหนี้สินอื่น ๆ	-66,465.57	-0.30
มูลค่าทรัพย์สินสุทธิ	22,271,876.95	100

รายละเอียดการลงทุนในหลักทรัพย์
มูลค่า ณ วันที่ 31 กรกฎาคม 2567

รายละเอียด	อัตราส่วน (%)	จำนวนเงินต้น หรือ จำนวนหุ้น/หน่วย	มูลค่ายุติธรรม (บาท)
เงินฝากธนาคาร			
Clearstream Banking S.A.	2.65	16,539.01	589,599.17
บริษัท ธนาคารทหารไทยธนชาติ จำกัด (มหาชน)	0.24	54,444.23	54,495.62
รวมเงินฝากธนาคาร	2.89		644,094.79
สัญญาซื้อขายล่วงหน้า			
สัญญาที่อ้างอิงกับอัตราแลกเปลี่ยน	2.21	24,272,639.50	493,074.45
รวมสัญญาซื้อขายล่วงหน้า	2.21		493,074.45
หุ้นสามัญ			
หมวดธุรกิจหลักทรัพย์อื่นๆ			
SPDR GOLD TRUST	95.19	2,655.00	21,201,173.28
รวมหุ้นสามัญ	95.19		21,201,173.28
รวมเงินลงทุน	100.30		22,338,342.52
รายการค้างจ่ายหรือหนี้สินอื่น ๆ	-0.30		-66,465.57
มูลค่าทรัพย์สินสุทธิ	100		22,271,876.95

รายละเอียดการลงทุนในสัญญาซื้อขายล่วงหน้า
มูลค่า ณ วันที่ 31 กรกฎาคม 2567

ประเภทสัญญา	คู่สัญญา	วัตถุประสงค์	มูลค่าสัญญา (Notional Amount)	% NAV	วันครบกำหนด	กำไร/ขาดทุน (Net Gain/Loss)
สัญญาที่อ้างอิงกับอัตราแลกเปลี่ยน USD/THB						
สัญญาฟอเวิร์ด	BANK OF AYUDHYA PUBLIC COMPANY LIMITED	ป้องกันความเสี่ยง	3,984,420.00	0.3218	30 Aug 2024	71,665.66
สัญญาฟอเวิร์ด	KASIKORNBANK PUBLIC COMPANY LIMITED	ป้องกันความเสี่ยง	3,252,960.00	(0.2344)	30 Aug 2024	(52,197.03)
สัญญาฟอเวิร์ด	THE SIAM COMMERCIAL BANK PUBLIC COMPANY LIMITED	ป้องกันความเสี่ยง	6,734,000.00	0.8173	25 Oct 2024	182,026.49
สัญญาฟอเวิร์ด	THE SIAM COMMERCIAL BANK PUBLIC COMPANY LIMITED	ป้องกันความเสี่ยง	1,271,322.50	0.1185	30 Aug 2024	26,402.74
สัญญาฟอเวิร์ด	THE SIAM COMMERCIAL BANK PUBLIC COMPANY LIMITED	ป้องกันความเสี่ยง	764,022.00	0.0766	30 Aug 2024	17,070.14
สัญญาฟอเวิร์ด	THE SIAM COMMERCIAL BANK PUBLIC COMPANY LIMITED	ป้องกันความเสี่ยง	2,744,842.50	0.3728	27 Sep 2024	83,035.65
สัญญาฟอเวิร์ด	THE SIAM COMMERCIAL BANK PUBLIC COMPANY LIMITED	ป้องกันความเสี่ยง	4,021,600.00	0.5281	27 Sep 2024	117,616.62
สัญญาฟอเวิร์ด	TMBThanachart Bank Public Company Limited	ป้องกันความเสี่ยง	1,499,472.50	0.2131	25 Oct 2024	47,454.18

รายละเอียดตัวตราสารและอันดับความน่าเชื่อถือของตราสารแห่งนี้ เงินฝาก หรือตราสารกึ่งหนี้กึ่งทุน
มูลค่า ณ วันที่ 31 กรกฎาคม 2567

ประเภท	ผู้ออก	อันดับ ความน่าเชื่อถือ	มูลค่าตาม ราคาตลาด
เงินฝากธนาคาร	บริษัท ธนาคารทหารไทยธนชาติ จำกัด (มหาชน)	AA-(FITCH)	54,495.62
เงินฝากธนาคาร	Clearstream Banking S.A.		589,599.17

สถาบันการจัดอันดับความน่าเชื่อถือ TRIS Rating

คำอธิบายการจัดอันดับเครดิตตราสารหนี้ระยะกลางและยาวมีอายุตั้งแต่ 1 ปีขึ้นไป

AAA	อันดับเครดิตสูงสุด มีความเสี่ยงต่ำที่สุด ผู้ออกตราสารหนี้มีความสามารถในการชำระดอกเบี้ยและคืนเงินต้นในเกณฑ์สูงสุด และได้รับผลกระทบน้อยมากจากการเปลี่ยนแปลงทางธุรกิจ เศรษฐกิจ และสิ่งแวดล้อมอื่น ๆ
AA	มีความเสี่ยงต่ำมาก ผู้ออกตราสารหนี้มีความสามารถในการชำระดอกเบี้ยและคืนเงินต้นในเกณฑ์สูงมาก แต่อาจได้รับผลกระทบจากการเปลี่ยนแปลงทางธุรกิจ เศรษฐกิจ และสิ่งแวดล้อมอื่น ๆ มากกว่าอันดับเครดิตที่อยู่ในระดับ AAA
A	มีความเสี่ยงในระดับต่ำ ผู้ออกตราสารหนี้มีความสามารถในการชำระดอกเบี้ยและคืนเงินต้นในเกณฑ์สูง แต่อาจได้รับผลกระทบจากการเปลี่ยนแปลงทางธุรกิจ เศรษฐกิจ และสิ่งแวดล้อมอื่น ๆ มากกว่าอันดับเครดิตที่อยู่ในระดับสูงกว่า
BBB	มีความเสี่ยงในระดับปานกลาง ผู้ออกตราสารหนี้มีความสามารถในการชำระดอกเบี้ยและคืนเงินต้นในเกณฑ์ที่เพียงพอ แต่มีความอ่อนไหวต่อการเปลี่ยนแปลงทางธุรกิจ เศรษฐกิจ และสิ่งแวดล้อมอื่น ๆ มากกว่า และอาจมีความสามารถในการชำระหนี้อ่อนแอลงเมื่อเทียบกับอันดับเครดิตที่อยู่ในระดับสูงกว่า
BB	มีความเสี่ยงในระดับสูง ผู้ออกตราสารหนี้มีความสามารถในการชำระดอกเบี้ยและคืนเงินต้นในเกณฑ์ต่ำกว่าระดับปานกลาง และจะได้รับผลกระทบจากการเปลี่ยนแปลงทางธุรกิจ เศรษฐกิจ และสิ่งแวดล้อมอื่น ๆ ค่อนข้างชัดเจน ซึ่งอาจส่งให้ความสามารถในการชำระหนี้อยู่ในเกณฑ์ที่ไม่เพียงพอ
B	มีความเสี่ยงในระดับสูงมาก ผู้ออกตราสารหนี้มีความสามารถในการชำระดอกเบี้ยและคืนเงินต้นในเกณฑ์ต่ำ และอาจจะมีขีดความสามารถหรือความตั้งใจในการชำระหนี้ได้ตามการเปลี่ยนแปลงของสถานการณ์ทางธุรกิจ เศรษฐกิจ และสิ่งแวดล้อมอื่น ๆ
C	มีความเสี่ยงในการผิดนัดชำระหนี้สูงที่สุด ผู้ออกตราสารหนี้ไม่มีความสามารถในการชำระดอกเบี้ยและคืนเงินต้นตามกำหนดอย่างชัดเจน โดยต้องอาศัยเงื่อนไขที่เอื้ออำนวยทางธุรกิจ เศรษฐกิจ และสิ่งแวดล้อมอื่น ๆ อย่างมากจึงจะมีความสามารถในการชำระหนี้ได้
D	เป็นระดับที่อยู่ในสถานะผิดนัดชำระหนี้ โดยผู้ออกตราสารหนี้ไม่สามารถชำระดอกเบี้ยและคืนเงินต้นได้ตามกำหนด

อันดับเครดิตจาก AA ถึง C อาจมีเครื่องหมายบวก (+) หรือลบ (-) ต่อท้ายเพื่อจำแนกความแตกต่างของคุณภาพของอันดับเครดิตภายในระดับเดียวกัน

คำอธิบายการจัดอันดับเครดิตตราสารหนี้ระยะสั้นมีอายุต่ำกว่า 1 ปี

T1	ผู้ออกตราสารหนี้มีสถานะทั้งทางด้านการตลาดและการเงินที่แข็งแกร่งในระดับดีมาก และนักลงทุนจะได้รับความคุ้มครองจากการผิดนัดชำระหนี้ที่ต่ำกว่าอันดับเครดิตในระดับอื่น ผู้ออกตราสารหนี้ได้รับอันดับเครดิตในระดับดังกล่าวซึ่งมีเครื่องหมาย “+” ด้วยจะได้รับความคุ้มครองด้านการผิดนัดชำระหนี้ที่สูงยิ่งขึ้น
----	---

- T2 ผู้ออกตราสารหนี้มีสถานะทั้งทางด้านการตลาดและการเงินที่แข็งแกร่งในระดับดี และมีความสามารถในการชำระหนี้ระยะสั้นในระดับที่น่าพอใจ
- T3 ผู้ออกตราสารหนี้มีความสามารถในการชำระหนี้ระยะสั้นในระดับที่ยอมรับได้
- T4 ผู้ออกตราสารหนี้มีความสามารถในการชำระหนี้ระยะสั้นที่ค่อนข้างอ่อนแอ

อันดับเครดิตทุกประเภทที่จัดโดย TRIS Rating เป็นอันดับเครดิตตราสารหนี้ในตระกูลเงินบาท ซึ่งสะท้อนความสามารถในการชำระหนี้ของผู้ออกตราสารโดยไม่รวมความเสี่ยงในการเปลี่ยนแปลงการชำระหนี้จากสกุลเงินบาทเป็นสกุลเงินตราต่างประเทศ

นอกจากนี้ TRIS Rating ยังกำหนด “แนวโน้มอันดับเครดิต” (Rating Outlook) เพื่อสะท้อนความเป็นไปได้ของการเปลี่ยนแปลงอันดับเครดิตของผู้ออกตราสารในระยะปานกลางหรือระยะยาว โดย TRIS Rating จะพิจารณาถึงโอกาสที่จะเกิดการเปลี่ยนแปลงของภาวะอุตสาหกรรมและสภาพแวดล้อมทางธุรกิจในอนาคตของผู้ออกตราสารที่อาจกระทบต่อความสามารถในการชำระหนี้ ทั้งนี้ แนวโน้มอันดับเครดิตที่ออกให้แก่หน่วยงานหนึ่ง ๆ จะเทียบเท่ากับความสามารถในการชำระหนี้ของหน่วยงานนั้น ๆ แนวโน้มอันดับเครดิตแบ่งออกเป็น 4 ระดับ ได้แก่

Positive	หมายถึง อันดับเครดิตอาจปรับขึ้น
Stable	หมายถึง อันดับเครดิตอาจไม่เปลี่ยนแปลง
Negative	หมายถึง อันดับเครดิตอาจปรับลดลง
Developing	หมายถึง อันดับเครดิตอาจปรับขึ้น ปรับลดลง หรือไม่เปลี่ยนแปลง

สถาบันการจัดอันดับความน่าเชื่อถือ Fitch Rating

คำอธิบายการจัดอันดับความน่าเชื่อถือระยะยาว สำหรับประเทศไทย

- AAA(tha) แสดงถึงระดับความน่าเชื่อถือขั้นสูงสุดของอันดับความน่าเชื่อถือภายในประเทศไทย ซึ่งกำหนดโดย Fitch โดยอันดับความน่าเชื่อถือนี้จะมอบให้กับอันดับความน่าเชื่อถือที่มีความเสี่ยง “น้อยที่สุด” เมื่อเปรียบเทียบกับผู้ออกตราสารหรือตราสารอื่นในประเทศไทย และโดยปกติแล้วจะกำหนดให้แก่ตราสารทางการเงินที่ออกหรือค้ำประกันโดยรัฐบาล
- AA(tha) แสดงถึงระดับความน่าเชื่อถือขั้นสูงมากเปรียบเทียบกับผู้ออกตราสารหรือตราสารอื่นในประเทศไทย โดยระดับความน่าเชื่อถือของตราสารทางการเงินขั้นนี้ต่างจากผู้ออกตราสารหรือตราสารอื่นที่ได้รับการจัดอันดับความน่าเชื่อถือขั้นสูงสุดของประเทศไทยเพียงเล็กน้อย
- BBB (tha) แสดงถึงระดับความน่าเชื่อถือขั้นปานกลางเมื่อเปรียบเทียบกับผู้ออกตราสารหรือตราสารอื่นในประเทศไทย อย่างไรก็ตามมีความเป็นไปได้มากกว่าการเปลี่ยนแปลงของสถานการณ์หรือสภาพทางเศรษฐกิจจะส่งผลกระทบต่อความสามารถในการชำระหนี้ได้ตรงตามกำหนดเวลาของตราสารทางการเงินเหล่านี้มากกว่าตราสารหนี้อื่นที่ได้รับการจัดอันดับความน่าเชื่อถือในประเภทที่สูงกว่า
- BB (tha) แสดงถึงระดับความน่าเชื่อถือค่อนข้างต่ำเมื่อเปรียบเทียบกับผู้ออกตราสารหรือตราสารอื่นในประเทศไทย การชำระหนี้ตามเงื่อนไขของตราสารเหล่านี้ภายในประเทศนั้น ๆ มีความไม่แน่นอนในระดับหนึ่งและความสามารถในการชำระหนี้ขึ้นอยู่กับกำหนดเวลาจะมีความไม่แน่นอนมากขึ้นตามการเปลี่ยนแปลงของเศรษฐกิจในทางลบ

- B (tha) แสดงถึงระดับความน่าเชื่อถือขั้นต่ำอย่างมีนัยสำคัญเมื่อเปรียบเทียบกับผู้ออกตราสารหรือตราสารอื่นในประเทศไทย การปฏิบัติตามเงื่อนไขของตราสารหนี้และข้อผูกพันทางการเงินยังคงเป็นไปได้ในปัจจุบัน แต่ความมั่นคงยังจำกัดอยู่ในระดับหนึ่งเท่านั้น และความสามารถในการชำระหนี้คืนตามกำหนดเวลาอย่างต่อเนื่องนั้นไม่แน่นอน ขึ้นอยู่กับสถานะที่เอื้อต่อการดำเนินธุรกิจและสภาพทางเศรษฐกิจ
- CCC(tha), CC(tha), C(tha) แสดงถึงระดับความน่าเชื่อถือขั้นต่ำมากเมื่อเปรียบเทียบกับผู้ออกตราสารหรือตราสารอื่นในประเทศไทย ความสามารถในการปฏิบัติตามข้อผูกพันทางการเงินขึ้นอยู่กับสถานะที่เอื้อต่อการดำเนินธุรกิจและการพัฒนาทางเศรษฐกิจเพียงอย่างเดียว
- D(tha) อันดับความน่าเชื่อถือเหล่านี้ จะถูกกำหนดให้สำหรับองค์กรหรือตราสารหนี้ซึ่งกำลังอยู่ในภาวะผิดนัดชำระหนี้ในปัจจุบัน

คำอธิบายการจัดอันดับความน่าเชื่อถือระยะสั้น สำหรับประเทศไทย

- F1 (tha) แสดงถึงระดับความสามารถขั้นสูงสุดในการชำระหนี้ตามเงื่อนไขของตราสารตรงตามกำหนดเมื่อเปรียบเทียบกับผู้ออกตราสารหรือตราสารอื่น ๆ ในประเทศไทย ภายใต้อันดับความน่าเชื่อถือนี้จะมอบให้สำหรับอันดับความน่าเชื่อถือที่มีความเสี่ยง “น้อยที่สุด” เมื่อเปรียบเทียบกับผู้ออกตราสารอื่นในประเทศเดียวกันและโดยปกติแล้วจะกำหนดให้กับตราสารทางการเงินที่ออกหรือค้ำประกันโดยรัฐบาล ในกรณีที่มีระดับความน่าเชื่อถือสูงเป็นพิเศษจะมีสัญลักษณ์ “+” แสดงไว้เพิ่มเติมจากอันดับความน่าเชื่อถือที่กำหนด
- F2 (tha) แสดงถึงระดับความสามารถในการชำระหนี้ตามเงื่อนไขทางการเงินของตราสารตามกำหนดเวลาในระดับที่น่าพอใจ เมื่อเปรียบเทียบกับผู้ออกตราสารหรือตราสารอื่น ๆ ในประเทศไทย อย่างไรก็ตาม ระดับความน่าเชื่อถือดังกล่าวยังไม่อาจเทียบเท่ากับกรณีที่ได้รับการจัดอันดับความน่าเชื่อถือที่สูงกว่า
- F3 (tha) แสดงถึงระดับความสามารถในการชำระหนี้ตามเงื่อนไขทางการเงินของตราสารตามกำหนดเวลาในระดับปานกลางเมื่อเปรียบเทียบกับผู้ออกตราสารหรือตราสารอื่น ๆ ในประเทศไทย ความสามารถในการชำระหนี้ดังกล่าวจะมีความไม่แน่นอนมากขึ้นไปตามความเปลี่ยนแปลงในทางลบในระยะสั้นมากกว่าตราสารที่ได้รับการจัดอันดับความน่าเชื่อถือที่สูงกว่า
- B (tha) แสดงถึงระดับความสามารถในการชำระหนี้ตามเงื่อนไขทางการเงินของตราสารตามกำหนดเวลาที่ไม่แน่นอนเมื่อเปรียบเทียบกับผู้ออกตราสารหรือตราสารอื่น ๆ ในประเทศไทย ความสามารถในการชำระหนี้ดังกล่าวจะไม่แน่นอนมากขึ้นตามการเปลี่ยนแปลงทางเศรษฐกิจและการเงินในทางลบระยะสั้น
- C (tha) แสดงถึงระดับความสามารถในการชำระหนี้ตามเงื่อนไขทางการเงินของตราสารตามกำหนดเวลาที่ไม่แน่นอนสูงเมื่อเปรียบเทียบกับผู้ออกตราสารหรือตราสารอื่น ๆ ในประเทศไทย ความสามารถในการปฏิบัติตามข้อผูกพันทางการเงินขึ้นอยู่กับสถานะที่เอื้อต่อการดำเนินธุรกิจและสภาพการณ์ทางเศรษฐกิจเท่านั้น
- D (tha) แสดงถึงการผิดนัดชำระหนี้ที่ได้เกิดขึ้นแล้วหรือกำลังจะเกิดขึ้น

หมายเหตุประกอบการจัดอันดับความน่าเชื่อถือในระยะยาว ในระยะสั้น สำหรับประเทศไทย

เครื่องบ่งชี้พิเศษสำหรับประเทศไทย “tha” จะถูกระบุไว้ต่อจากอันดับความน่าเชื่อถือทุกระดับ เพื่อแยกความแตกต่างออกจากการจัดอันดับความน่าเชื่อถือระดับสากล เครื่องหมาย “ + ” หรือ “ - ” อาจจะถูกระบุไว้เพิ่มเติมต่อจากอันดับความน่าเชื่อถือสำหรับประเทศหนึ่ง ๆ เพื่อแสดงถึงสถานะย่อยโดยเปรียบเทียบกันภายในอันดับความน่าเชื่อถือชั้นหลัก ทั้งนี้ จะไม่มีการระบุสัญลักษณ์ต่อท้ายดังกล่าว สำหรับอันดับความน่าเชื่อถือระดับ “AAA (tha)” หรืออันดับที่ต่ำกว่า “CCC (tha)”

สำหรับอันดับความน่าเชื่อถือในระยะยาวและจะไม่มีการระบุสัญลักษณ์ต่อท้ายดังกล่าวสำหรับอันดับความน่าเชื่อถือในระยะสั้น นอกเหนือจาก “F1 (tha)”

สัญญาณการปรับอันดับความน่าเชื่อถือ (Rating Watch) : สัญญาณการปรับอันดับความน่าเชื่อถือจะถูกใช้เพื่อแจ้งให้นักลงทุนทราบว่ามีความเป็นไปได้ที่จะมีการเปลี่ยนแปลงอันดับความน่าเชื่อถือและแจ้งแนวโน้มทิศทางของการเปลี่ยนแปลงดังกล่าว สัญญาณดังกล่าวอาจระบุเป็น “สัญญาณบวก” ซึ่งบ่งชี้แนวโน้มในการปรับอันดับความน่าเชื่อถือให้สูงขึ้น “สัญญาณลบ” จะบ่งชี้แนวโน้มในการปรับอันดับความน่าเชื่อถือให้ต่ำลง หรือ “สัญญาณวิวัฒนาการ” ในกรณีที่อันดับความน่าเชื่อถืออาจได้รับการปรับขึ้น ปรับลง หรือคงที่ โดยปกติสัญญาณการปรับอันดับความน่าเชื่อถือมักจะถูกระบุไว้สำหรับช่วงระยะเวลาสั้น ๆ

รายงานสรุปเงินลงทุนในตราสารแห่งนี้ เงินฝาก หรือตราสารกึ่งหนี้กึ่งทุน มูลค่า ณ วันที่ 31 กรกฎาคม 2567

กลุ่มของตราสารการลงทุน	มูลค่าตามราคาตลาด	%NAV
(ก) ตราสารภาครัฐไทย/ตราสารภาครัฐต่างประเทศ	-	-
(ข) ตราสารที่ธนาคารที่มีกฎหมายเฉพาะจัดตั้งขึ้น ธนาคารพาณิชย์ หรือบริษัทเงินทุนเป็นผู้ออก/ส่งจ่าย/รับอวัล/ค้ำประกัน	644,094.79	2.89
(ค) ตราสารที่มีอันดับความน่าเชื่อถืออยู่ในอันดับที่สามารถลงทุนได้ (Investment grade)	-	-
(ง) ตราสารที่มีอันดับความน่าเชื่อถืออยู่ในอันดับต่ำกว่าอันดับที่สามารถลงทุนได้ (Non-Investment grade) หรือไม่มี Rating	-	-

สัดส่วนเงินลงทุนชั้นสูงต่อมูลค่าทรัพย์สินสุทธิของกองทุนสำหรับกลุ่มตราสารตาม (ง) เท่ากับ 0% NAV

รายงานการลงทุนที่ไม่เป็นไปตามนโยบายการลงทุน
รอบปีบัญชีระหว่างวันที่ 1 สิงหาคม 2566 ถึงวันที่ 31 กรกฎาคม 2567

วันที่	รายละเอียด	การดำเนินการแก้ไข
	การลงทุนเป็นไปตามนโยบายการลงทุน	

การใช้สิทธิออกเสียงในที่ประชุมผู้ถือหุ้น

ผู้ลงทุนสามารถตรวจสอบแนวทางในการใช้สิทธิออกเสียงและการดำเนินการใช้สิทธิออกเสียงได้ที่ website ของบริษัทจัดการ www.lhfund.co.th

รายงานรายชื่อของบุคคลที่เกี่ยวข้อง ที่มีการทำธุรกรรมกับกองทุนรวม

กองทุนรวมมีการทำธุรกรรมกับบุคคลที่เกี่ยวข้องในรอบระยะเวลาตั้งแต่วันที่ 1 สิงหาคม 2566 ถึงวันที่ 31 กรกฎาคม 2567 ตามรายชื่อ ดังนี้

-ไม่มี-

หมายเหตุ : ผู้ลงทุนสามารถตรวจสอบการทำธุรกรรมกับบุคคลที่เกี่ยวข้องกับกองทุนรวม ได้ที่บริษัทจัดการโดยตรง หรือที่ website ของบริษัทหลักทรัพย์จัดการกองทุน แลนด์ แอนด์ เฮาส์ จำกัด www.lhfund.co.th และสำนักงานคณะกรรมการ ก.ล.ด. www.sec.or.th

อัตราส่วนหมุนเวียนการลงทุนของกองทุน (Portfolio Turnover Ratio: PTR)
มูลค่า ณ วันที่ 31 กรกฎาคม 2567

ชื่อกองทุน	PTR
กองทุนเปิด แอล เอช โกลด์	0.9238

รายชื่อหุ้นที่ลงทุน 10 อันดับแรก พร้อมสัดส่วนการลงทุน
มูลค่า ณ วันที่ 31 กรกฎาคม 2567

ลำดับ	ชื่อหลักทรัพย์	ชื่อย่อ	ร้อยละของเงินลงทุน
1	SPDR GOLD TRUST	GLD SP	95.19

ข้อมูลการถือหน่วยลงทุนเกิน 1 ใน 3
ณ วันที่ ณ วันที่ 31 กรกฎาคม 2567

จำนวนผู้ถือหน่วย (ราย)	สัดส่วน (ร้อยละ)
N/A	N/A

ค่าใช้จ่ายที่เรียกเก็บจากกองทุนรวม
สำหรับรอบระยะเวลาตั้งแต่วันที่ 1 สิงหาคม 2566 ถึงวันที่ 31 กรกฎาคม 2567

ค่าใช้จ่ายที่เรียกเก็บจากกองทุนรวม

รายการที่เรียกเก็บ	ร้อยละของมูลค่าทรัพย์สินสุทธิ		
	ตามโครงการ	(หน่วย : พันบาท)	เรียกเก็บจริง
1. ค่าธรรมเนียมและค่าใช้จ่ายรวมทั้งหมดที่ประมาณการได้			
● ค่าธรรมเนียมการจัดการ (Management Fee)	ไม่เกินร้อยละ 2.500	59.44	0.42875
● ค่าธรรมเนียมผู้ดูแลผลประโยชน์ (Trustee Fee)	ไม่เกินร้อยละ 0.100	4.16	0.03001
● ค่าธรรมเนียมนายทะเบียน (Registrar Fee)	ไม่เกินร้อยละ 1.000	37.30	0.26904
● ค่าที่ปรึกษาการลงทุน (Advisory Fee)	ไม่มี	ไม่มี	ไม่มี
● ค่าใช้จ่ายอื่นๆ :-	ไม่เกินร้อยละ 1.400	69.00	0.49767
- ค่าโฆษณาประชาสัมพันธ์	ไม่เกินร้อยละ 0.535	ไม่มี	ไม่มี
- ค่าสอบบัญชี (Audit Fee)	จ่ายตามจริง	34.00	0.24525
- ค่าจัดตั้งและจดทะเบียนกองทุน (Setup and Registered Fund)	จ่ายตามจริง	1.88	0.01354
- ค่าใช้จ่ายในการจัดทำ จัดพิมพ์รายงานถึงผู้ถือหน่วย	จ่ายตามจริง	0.00	0.00000
- ค่าใช้จ่ายอื่นๆ ในการดำเนินโครงการ (Others Operating Expense)	จ่ายตามจริง	33.12	0.23888
2. ค่าธรรมเนียมและค่าใช้จ่ายรวมทั้งหมดที่ประมาณการไม่ได้			
- ไม่มี	จ่ายตามจริง	ไม่มี	ไม่มี
รวมค่าใช้จ่ายทั้งหมด	ไม่เกินร้อยละ 5.000	169.90	1.22547
ค่าใช้จ่ายในการซื้อขายหลักทรัพย์	จ่ายตามจริง	32.85	0.23696

หมายเหตุ :

- 1) ค่าธรรมเนียมและค่าใช้จ่ายต่าง ๆ รวมภาษีมูลค่าเพิ่ม หรือภาษีธุรกิจเฉพาะ หรือภาษีอื่นใด (ถ้ามี) แต่ยังไม่รวมค่านายหน้าซื้อขายหลักทรัพย์และ ค่าธรรมเนียมต่าง ๆ ที่เกิดขึ้นจากการซื้อขายหลักทรัพย์
- 2) ค่าธรรมเนียมค่าใช้จ่ายที่เรียกเก็บจากกองทุนรวม เมื่อรวมกันทั้งหมดแล้วต้องไม่เกินอัตราร้อยละ 5.000 ต่อปี ของมูลค่าทรัพย์สินสุทธิของกองทุนรวม

กองทุนเปิด แอล เอช โกลด์
(เดิมชื่อ กองทุนเปิด แอล เอช โกลด์เฮดจ์)
รายงานของผู้สอบบัญชีรับอนุญาต และงบการเงิน
สำหรับปีสิ้นสุดวันที่ 31 กรกฎาคม 2567

รายงานของผู้สอบบัญชีรับอนุญาต

เสนอต่อ ผู้ถือหุ้นหน่วยลงทุนของ กองทุนเปิด แอล เอช โกลด์
(เดิมชื่อ กองทุนเปิด แอล เอช โกลด์เฮดจ์)

ความเห็น

ข้าพเจ้าได้ตรวจสอบงบการเงินของกองทุนเปิด แอล เอช โกลด์ ซึ่งประกอบด้วยงบแสดงฐานะการเงินและงบประกอบรายละเอียดเงินลงทุน ณ วันที่ 31 กรกฎาคม 2567 งบกำไรขาดทุนเบ็ดเสร็จ งบแสดงการเปลี่ยนแปลงสินทรัพย์สุทธิ สำหรับปีสิ้นสุดวันเดียวกันและหมายเหตุประกอบงบการเงินรวมถึงหมายเหตุสรุปนโยบายการบัญชีที่สำคัญ

ข้าพเจ้าเห็นว่า งบการเงินข้างต้นนี้แสดงฐานะการเงินของกองทุนเปิด แอล เอช โกลด์ ณ วันที่ 31 กรกฎาคม 2567 ผลการดำเนินงาน และการเปลี่ยนแปลงสินทรัพย์สุทธิ สำหรับปีสิ้นสุดวันเดียวกัน โดยถูกต้องตามที่ควรในสาระสำคัญตามแนวปฏิบัติทางบัญชีสำหรับกองทุนรวมและกองทุนสำรองเลี้ยงชีพ ที่สมาคมบริษัทจัดการลงทุนกำหนดโดยได้รับความเห็นชอบจากสำนักงานคณะกรรมการกำกับหลักทรัพย์และตลาดหลักทรัพย์

เกณฑ์ในการแสดงความเห็น

ข้าพเจ้าได้ปฏิบัติตามตรวจสอบตามมาตรฐานการสอบบัญชี ความรับผิดชอบของข้าพเจ้าได้กล่าวไว้ในวรรคความรับผิดชอบของผู้สอบบัญชีต่อการตรวจสอบงบการเงินในรายงานของข้าพเจ้า ข้าพเจ้ามีความเป็นอิสระจากกองทุนฯ ตามประมวลจรรยาบรรณของผู้ประกอบวิชาชีพบัญชี รวมถึงมาตรฐานเรื่องความอิสระ ที่กำหนดโดยสภาวิชาชีพบัญชี (ประมวลจรรยาบรรณของผู้ประกอบวิชาชีพบัญชี) ในส่วนที่เกี่ยวข้องกับการตรวจสอบงบการเงิน และข้าพเจ้าได้ปฏิบัติตามความรับผิดชอบด้านจรรยาบรรณอื่น ๆ ตามประมวลจรรยาบรรณของผู้ประกอบวิชาชีพบัญชี ข้าพเจ้าเชื่อว่าหลักฐานการสอบบัญชีที่ข้าพเจ้าได้รับเพียงพอและเหมาะสมเพื่อใช้เป็นเกณฑ์ในการแสดงความเห็นของข้าพเจ้า

ข้อมูลอื่น

ผู้บริหารกองทุนฯ เป็นผู้รับผิดชอบต่อข้อมูลอื่น ข้อมูลอื่นประกอบด้วย ข้อมูลซึ่งรวมอยู่ในรายงานประจำปีของกองทุนฯ แต่ไม่รวมถึงงบการเงินและรายงานของผู้สอบบัญชีที่อยู่ในรายงานประจำปีนั้น ข้าพเจ้าคาดว่าข้าพเจ้าจะได้รับรายงานประจำปีภายหลังวันที่ในรายงานของผู้สอบบัญชีนี้

ความเห็นของข้าพเจ้าต่องบการเงินไม่ครอบคลุมถึงข้อมูลอื่นและข้าพเจ้าไม่ได้ให้ความเชื่อมั่นต่อข้อมูลอื่น

ความรับผิดชอบของข้าพเจ้าที่เกี่ยวข้องกับการตรวจสอบงบการเงินคือ การอ่านและพิจารณาว่าข้อมูลอื่นมีความขัดแย้งที่มีสาระสำคัญกับงบการเงินหรือกับความรู้ที่ได้รับจากการตรวจสอบของข้าพเจ้า หรือปรากฏว่าข้อมูลอื่นมีการแสดงข้อมูลที่ขัดต่อข้อเท็จจริงอันเป็นสาระสำคัญหรือไม่



เมื่อข้าพเจ้าได้อ่านรายงานประจำปีของกองทุนฯ และหากข้าพเจ้าสรุปได้ว่าการแสดงข้อมูลที่ขัดต่อข้อเท็จจริงอันเป็นสาระสำคัญ ข้าพเจ้าจะสื่อสารเรื่องดังกล่าวกับผู้บริหารกองทุนฯ เพื่อให้ผู้บริหารกองทุนฯ ดำเนินการแก้ไขข้อมูลที่แสดงขัดต่อข้อเท็จจริง

ความรับผิดชอบของผู้บริหารกองทุนฯ ต่องบการเงิน

ผู้บริหารกองทุนฯ มีหน้าที่รับผิดชอบในการจัดทำและนำเสนองบการเงินเหล่านี้โดยถูกต้องตามที่ควรตามแนวปฏิบัติทางบัญชีสำหรับกองทุนรวมและกองทุนสำรองเลี้ยงชีพ ที่สมาคมบริษัทจัดการลงทุนกำหนดโดยได้รับความเห็นชอบจากสำนักงานคณะกรรมการกำกับหลักทรัพย์และตลาดหลักทรัพย์ และรับผิดชอบเกี่ยวกับการควบคุมภายในที่ผู้บริหารกองทุนฯ พิจารณาว่าจำเป็นเพื่อให้สามารถจัดทำงบการเงินที่ปราศจากการแสดงข้อมูลที่ขัดต่อข้อเท็จจริงอันเป็นสาระสำคัญไม่ว่าจะเกิดจากการทุจริตหรือข้อผิดพลาด

ในการจัดทำงบการเงิน ผู้บริหารกองทุนฯ รับผิดชอบในการประเมินความสามารถของกองทุนในการดำเนินงานต่อเนื่อง เปิดเผยเรื่องที่เกี่ยวข้องกับการดำเนินงานต่อเนื่อง (ตามความเหมาะสม) และการใช้เกณฑ์การบัญชีสำหรับการดำเนินงานต่อเนื่องเว้นแต่ผู้บริหารกองทุนฯ มีความตั้งใจที่จะเลิกกองทุนหรือหยุดดำเนินงานหรือไม่สามารถดำเนินงานต่อเนื่องต่อไปได้

ผู้บริหารกองทุนฯ มีหน้าที่ในการกำกับดูแลกระบวนการในการจัดทำรายงานทางการเงินของกองทุน

ความรับผิดชอบของผู้สอบบัญชีต่อการตรวจสอบงบการเงิน

การตรวจสอบของข้าพเจ้ามีวัตถุประสงค์เพื่อให้ได้ความเชื่อมั่นอย่างสมเหตุสมผลว่างบการเงินโดยรวมปราศจากการแสดงข้อมูลที่ขัดต่อข้อเท็จจริงอันเป็นสาระสำคัญหรือไม่ ไม่ว่าจะเกิดจากการทุจริตหรือข้อผิดพลาด และเสนอรายงานของผู้สอบบัญชีซึ่งรวมความเห็นของข้าพเจ้าอยู่ด้วย ความเชื่อมั่นอย่างสมเหตุสมผลคือความเชื่อมั่นในระดับสูงแต่ไม่ได้เป็นการรับประกันว่าการปฏิบัติงานตรวจสอบตามมาตรฐานการสอบบัญชีจะสามารถตรวจพบข้อมูลที่ขัดต่อข้อเท็จจริงอันเป็นสาระสำคัญที่มีอยู่ได้เสมอไป ข้อมูลที่ขัดต่อข้อเท็จจริงอาจเกิดจากการทุจริตหรือข้อผิดพลาดและถือว่ามีสาระสำคัญเมื่อคาดการณ์อย่างสมเหตุสมผลว่างบการเงินที่ขัดต่อข้อเท็จจริงแต่ละรายการหรือทุกรายการรวมกันจะมีผลต่อการตัดสินใจทางเศรษฐกิจของผู้ใช้งบการเงินจากการใช้งบการเงินเหล่านี้

ในการตรวจสอบของข้าพเจ้าตามมาตรฐานการสอบบัญชี ข้าพเจ้าใช้ดุลยพินิจและการสังเกตและสงสัยเยี่ยงผู้ประกอบวิชาชีพตลอดการตรวจสอบ การปฏิบัติงานของข้าพเจ้ารวมถึง

- ระบุและประเมินความเสี่ยงจากการแสดงข้อมูลที่ขัดต่อข้อเท็จจริงอันเป็นสาระสำคัญในงบการเงินไม่ว่าจะเกิดจากการทุจริตหรือข้อผิดพลาด ออกแบบและปฏิบัติงานตามวิธีการตรวจสอบเพื่อตอบสนองต่อความเสี่ยงเหล่านั้น และได้หลักฐานการสอบบัญชีที่เพียงพอและเหมาะสมเพื่อเป็นเกณฑ์ในการแสดงความเห็นของข้าพเจ้า ความเสี่ยงที่ไม่พบข้อมูลที่ขัดต่อข้อเท็จจริงอันเป็นสาระสำคัญซึ่งเป็นผลมาจากการทุจริตจะสูงกว่าความเสี่ยงที่เกิดจากข้อผิดพลาด เนื่องจากการทุจริตอาจเกี่ยวกับการสมรู้ร่วมคิด การปลอมแปลงเอกสารหลักฐาน การตั้งใจละเว้นการแสดงผล การแสดงผลที่ไม่ตรงตามข้อเท็จจริงหรือการแทรกแซงการควบคุมภายใน
- ทำความเข้าใจในระบบการควบคุมภายในที่เกี่ยวข้องกับการตรวจสอบ เพื่อออกแบบวิธีการตรวจสอบที่เหมาะสมกับสถานการณ์ แต่ไม่ใช่เพื่อวัตถุประสงค์ในการแสดงความเห็นต่อความมีประสิทธิภาพของการควบคุมภายในของกองทุน



- ประเมินความเหมาะสมของนโยบายการบัญชีที่ผู้บริหารกองทุนฯ ใช้และความสมเหตุสมผลของประมาณการทางบัญชีและการเปิดเผยข้อมูลที่เกี่ยวข้องซึ่งจัดทำขึ้นโดยผู้บริหารกองทุนฯ
- สรุปเกี่ยวกับความเหมาะสมของการใช้เกณฑ์การบัญชีสำหรับการดำเนินงานต่อเนื่องของผู้บริหารกองทุนฯ และจากหลักฐานการสอบบัญชีที่ได้รับ สรุปว่ามีความไม่แน่นอนที่มีสาระสำคัญที่เกี่ยวกับเหตุการณ์หรือสถานการณ์ที่อาจเป็นเหตุให้เกิดข้อสงสัยอย่างมีนัยสำคัญต่อความสามารถของกองทุนในการดำเนินงานต่อเนื่องหรือไม่ ถ้าข้าพเจ้าได้ข้อสรุปว่ามีความไม่แน่นอนที่มีสาระสำคัญ ข้าพเจ้าต้องกล่าวไว้ในรายงานของผู้สอบบัญชีของข้าพเจ้าโดยให้ข้อสังเกตถึงการเปิดเผยข้อมูลในงบการเงินที่เกี่ยวข้อง หรือถ้าการเปิดเผยข้อมูลดังกล่าวไม่เพียงพอ ความเห็นของข้าพเจ้าจะเปลี่ยนแปลงไป ข้อสรุปของข้าพเจ้าขึ้นอยู่กับหลักฐานการสอบบัญชีที่ได้รับจนถึงวันที่ในรายงานของผู้สอบบัญชีของข้าพเจ้า อย่างไรก็ตาม เหตุการณ์หรือสถานการณ์ในอนาคตอาจเป็นเหตุให้กองทุนต้องหยุดการดำเนินงานต่อเนื่อง
- ประเมินการนำเสนอ โครงสร้างและเนื้อหาของงบการเงินโดยรวม รวมถึงการเปิดเผยข้อมูลว่างบการเงินแสดงรายการและเหตุการณ์ในรูปแบบที่ทำให้มีการนำเสนอข้อมูลโดยถูกต้องตามที่ควรหรือไม่

ข้าพเจ้าได้สื่อสารกับผู้บริหารกองทุนฯ ในเรื่องต่าง ๆ ที่สำคัญ ซึ่งรวมถึงขอบเขตและช่วงเวลาของการตรวจสอบตามที่ได้วางแผนไว้ ประเด็นที่มีนัยสำคัญที่พบจากการตรวจสอบรวมถึงข้อบกพร่องที่มีนัยสำคัญในระบบการควบคุมภายในหากข้าพเจ้าได้พบในระหว่างการตรวจสอบของข้าพเจ้า

ข้าพเจ้าได้ให้คำรับรองแก่ผู้บริหารกองทุนฯ ว่าข้าพเจ้าได้ปฏิบัติตามข้อกำหนดจรรยาบรรณที่เกี่ยวข้องกับความเป็นอิสระและได้สื่อสารกับผู้บริหารกองทุนฯ เกี่ยวกับความสัมพันธ์ทั้งหมดตลอดจนเรื่องอื่นซึ่งข้าพเจ้าเชื่อว่ามีเหตุผลที่บุคคลภายนอกอาจพิจารณาว่ากระทบต่อความเป็นอิสระของข้าพเจ้าและมาตรการที่ข้าพเจ้าใช้เพื่อป้องกันไม่ให้ข้าพเจ้าขาดความเป็นอิสระ

จากเรื่องที่สื่อสารกับผู้บริหารกองทุนฯ ข้าพเจ้าได้พิจารณาเรื่องต่าง ๆ ที่มีนัยสำคัญมากที่สุดในการตรวจสอบงบการเงินในงวดปัจจุบันและกำหนดเป็นเรื่องสำคัญในการตรวจสอบ ข้าพเจ้าได้อธิบายเรื่องเหล่านี้ในรายงานของผู้สอบบัญชีเว้นแต่กฎหมายหรือข้อบังคับไม่ให้เปิดเผยต่อสาธารณะเกี่ยวกับเรื่องดังกล่าว หรือในสถานการณ์ที่ยากที่จะเกิดขึ้น ข้าพเจ้าพิจารณาว่าไม่ควรสื่อสารเรื่องดังกล่าวในรายงานของข้าพเจ้าเพราะการกระทำดังกล่าวสามารถคาดการณ์ได้อย่างสมเหตุสมผลว่าจะมีผลกระทบในทางลบมากกว่าผลประโยชน์ต่อส่วนได้เสียสาธารณะจากการสื่อสารดังกล่าว

ข้าพเจ้าเป็นผู้รับผิดชอบงานสอบบัญชีและการนำเสนอรายงานฉบับนี้



นายอนุสรณ์ เกียรติกังวาลกุล

ผู้สอบบัญชีรับอนุญาต เลขที่ 2109

บริษัท เน็คเซีย เอเอสวี (ประเทศไทย) จำกัด

(เดิมชื่อ บริษัท เอเอสวี แอนด์ แอสโซซิเอตส์ จำกัด)

กรุงเทพมหานคร

22 ตุลาคม 2567

กองทุนเปิด แอล เอช โกลด์
(เดิมชื่อ กองทุนเปิด แอล เอช โกลด์เฮดจ์)
งบแสดงฐานะการเงิน
ณ วันที่ 31 กรกฎาคม 2567

	หมายเหตุ	2567	หน่วย : บาท 2566
สินทรัพย์			
เงินลงทุนแสดงด้วยมูลค่ายุติธรรม	4.2, 5	21,201,173.28	12,790,931.69
เงินฝากธนาคาร		644,043.40	301,057.61
ดอกเบี้ยค้างรับ		51.39	34.02
สินทรัพย์ตราสารอนุพันธ์	8	545,271.48	180,097.72
ค่าใช้จ่ายรอการตัดบัญชี	4.5	-	1,876.46
รวมสินทรัพย์		22,390,539.55	13,273,997.50
หนี้สิน			
หนี้สินตราสารอนุพันธ์	8	52,197.03	58,794.14
เจ้าหนี้จากการรับซื้อคืนหน่วยลงทุน		7,906.27	-
ค่าใช้จ่ายค้างจ่าย	7	58,280.70	61,327.14
หนี้สินอื่น		278.60	258.04
รวมหนี้สิน		118,662.60	120,379.32
สินทรัพย์สุทธิ		22,271,876.95	13,153,618.18
สินทรัพย์สุทธิ :			
ทุนที่ได้รับจากผู้ถือหน่วยลงทุน		21,684,583.80	15,426,012.79
กำไร(ขาดทุน)สะสม			
บัญชีปรับสมดุล		(157,690.77)	(660,220.04)
กำไร(ขาดทุน)สะสมจากการดำเนินงาน		744,983.92	(1,612,174.57)
สินทรัพย์สุทธิ	9	22,271,876.95	13,153,618.18

(นางสาวศศิวิณี กฤษณะสมิต)
ผู้ช่วยกรรมการผู้อำนวยการสายปฏิบัติการ

(นางนฤมล เส้นทอง)
ผู้อำนวยการฝ่ายบัญชีกองทุน

กองทุนเปิด แอล เอช โกลด์
 (เดิมชื่อ กองทุนเปิด แอล เอช โกลด์เฮดจ์)
 งบประกอบรายละเอียดเงินลงทุน
 ณ วันที่ 31 กรกฎาคม 2567

หน่วย : บาท

การแสดงรายละเอียดเงินลงทุนใช้การจัดกลุ่มตามประเภทของเงินลงทุน

ชื่อหลักทรัพย์	ชื่อย่อหลักทรัพย์	จำนวนหน่วย	มูลค่ายุติธรรม	ร้อยละของ มูลค่าเงินลงทุน
เงินลงทุนในกองทุนรวมต่างประเทศ				
SPDR GOLD TRUST	GLD SP	2,655.0000	21,201,173.28	100.00
รวมเงินลงทุนในกองทุนรวมต่างประเทศ			21,201,173.28	100.00
รวมเงินลงทุน			21,201,173.28	100.00

หมายเหตุประกอบงบการเงินเป็นส่วนหนึ่งของงบการเงินนี้

กองทุนเปิด แอล เอช โกลด์
 (เดิมชื่อ กองทุนเปิด แอล เอช โกลด์เฮดจ์)
 งบประกอบรายละเอียดเงินลงทุน
 ณ วันที่ 31 กรกฎาคม 2566

หน่วย : บาท

การแสดงรายละเอียดเงินลงทุนใช้การจัดกลุ่มตามประเภทของเงินลงทุน

ชื่อหลักทรัพย์	ชื่อย่อหลักทรัพย์	จำนวนหน่วย	มูลค่ายุติธรรม	ร้อยละของ มูลค่าเงินลงทุน
เงินลงทุนในกองทุนรวมต่างประเทศ				
SPDR GOLD TRUST	GLD SP	2,063.0000	12,790,931.69	100.00
รวมเงินลงทุนในกองทุนรวมต่างประเทศ			12,790,931.69	100.00
รวมเงินลงทุน			12,790,931.69	100.00

หมายเหตุประกอบงบการเงินเป็นส่วนหนึ่งของงบการเงินนี้

กองทุนเปิด แอล เอช โกลด์
(เดิมชื่อ กองทุนเปิด แอล เอช โกลด์เฮดจ์)
งบกำไรขาดทุนเบ็ดเสร็จ
สำหรับปีสิ้นสุดวันที่ 31 กรกฎาคม 2567

		หน่วย : บาท	
	หมายเหตุ	2567	2566
รายได้			
รายได้ดอกเบี้ย		510.64	448.55
รวมรายได้		510.64	448.55
ค่าใช้จ่าย			
ค่าธรรมเนียมการจัดการ	6, 7	59,440.21	55,106.13
ค่าธรรมเนียมผู้ดูแลผลประโยชน์	6	4,161.01	3,857.33
ค่าธรรมเนียมนายทะเบียน	6, 7	37,298.92	34,579.14
ค่าธรรมเนียมวิชาชีพ		34,000.00	35,000.00
ค่าธรรมเนียมการซื้อขายหลักทรัพย์		32,851.23	-
ค่าใช้จ่ายในการดำเนินโครงการ		34,993.26	102,596.24
รวมค่าใช้จ่าย		202,744.63	231,138.84
ขาดทุนสุทธิ		(202,233.99)	(230,690.29)
รายการกำไร(ขาดทุน)สุทธิจากเงินลงทุน			
รายการกำไร(ขาดทุน)สุทธิที่เกิดขึ้นจากเงินลงทุน		1,212,888.92	(236,809.91)
รายการขาดทุนสุทธิจากอัตราแลกเปลี่ยน		(918,797.76)	(1,150,357.71)
รายการกำไรสุทธิที่เกิดขึ้นจากตราสารอนุพันธ์		201,652.50	55,995.00
รายการกำไรสุทธิที่ยังไม่เกิดขึ้นจากเงินลงทุน		1,799,891.65	1,334,016.44
รายการกำไรสุทธิที่ยังไม่เกิดขึ้นจากตราสารอนุพันธ์		371,770.87	622,554.96
รวมรายการกำไรสุทธิจากเงินลงทุน		2,667,406.18	625,398.78
การเพิ่มขึ้นในสินทรัพย์สุทธิจากการดำเนินงานก่อนภาษีเงินได้		2,465,172.19	394,708.49
หัก ภาษีเงินได้		(76.61)	(67.29)
การเพิ่มขึ้นในสินทรัพย์สุทธิจากการดำเนินงานหลังหักภาษีเงินได้		2,465,095.58	394,641.20

หมายเหตุประกอบงบการเงินเป็นส่วนหนึ่งของงบการเงินนี้

กองทุนเปิด แอล เอช โกลด์
 (เดิมชื่อ กองทุนเปิด แอล เอช โกลด์เฮดจ์)
 งบแสดงการเปลี่ยนแปลงสินทรัพย์สุทธิ
 สำหรับปีสิ้นสุดวันที่ 31 กรกฎาคม 2567

	หมายเหตุ	2567	หน่วย : บาท 2566
การเพิ่มขึ้น(ลดลง)สุทธิของสินทรัพย์สุทธิจาก			
การดำเนินงาน		2,465,095.58	394,641.20
การแบ่งปันส่วนทุนให้ผู้ถือส่วนได้เสีย	10	(107,937.09)	(119,163.21)
การเพิ่มขึ้นของทุนที่ได้รับจากผู้ถือหน่วยลงทุนในระหว่างปี		24,063,629.06	12,930,829.99
การลดลงของทุนที่ได้รับจากผู้ถือหน่วยลงทุนในระหว่างปี		(17,302,528.78)	(12,422,181.00)
การเพิ่มขึ้นของสินทรัพย์สุทธิในระหว่างปี		9,118,258.77	784,126.98
สินทรัพย์สุทธิ ณ วันต้นปี		13,153,618.18	12,369,491.20
สินทรัพย์สุทธิ ณ วันปลายปี		22,271,876.95	13,153,618.18
			หน่วย : หน่วย
		2567	2566
การเปลี่ยนแปลงของจำนวนหน่วยลงทุน (มูลค่าหน่วยละ 10 บาท)			
หน่วยลงทุน ณ วันต้นปี		1,542,601.2784	1,500,268.9835
บวก หน่วยลงทุนที่ขายในระหว่างปี		2,469,423.7688	1,521,890.4666
หัก หน่วยลงทุนที่รับซื้อคืนในระหว่างปี		(1,843,566.6954)	(1,479,558.1717)
หน่วยลงทุน ณ วันปลายปี		2,168,458.3518	1,542,601.2784

หมายเหตุประกอบงบการเงินเป็นส่วนหนึ่งของงบการเงินนี้

กองทุนเปิด แอล เอช โกลด์
(เดิมชื่อ กองทุนเปิด แอล เอช โกลด์เฮดจ์)
หมายเหตุประกอบงบการเงิน
สำหรับปีสิ้นสุดวันที่ 31 กรกฎาคม 2567

หน่วย : บาท

1. ลักษณะของกองทุนเปิด แอล เอช โกลด์

กองทุนเปิด แอล เอช โกลด์ (เดิมชื่อ กองทุนเปิด แอล เอช โกลด์เฮดจ์ จัดทะเบียนเปลี่ยนชื่อเมื่อวันที่ 16 ตุลาคม 2566) เป็นกองทุนรวมหน่วยลงทุนประเภท Feeder Funds โดยมีการแบ่งชนิดของหน่วยลงทุน เป็น 3 ชนิด ได้แก่ ชนิดสะสมมูลค่า (LHGOLD-A) ชนิดจ่ายเงินปันผล (LHGOLD-D) และชนิดช่องทางอิเล็กทรอนิกส์ (LHGOLD-E) ซึ่งจดทะเบียนเป็นกองทุนรวมกับสำนักงานคณะกรรมการกำกับหลักทรัพย์ และตลาดหลักทรัพย์ (“ก.ล.ต.”) เมื่อวันที่ 17 สิงหาคม 2563 มูลค่าโครงการ 1,000 ล้านบาท (แบ่งเป็น 100,000,000.0000 หน่วย มูลค่าหน่วยละ 10 บาท) ซึ่งไม่มีกำหนดระยะเวลาสิ้นสุดโครงการ

กองทุนฯ จัดการโดย บริษัทหลักทรัพย์จัดการกองทุน แลนด์ แอนด์ เฮ้าส์ จำกัด (“บริษัทจัดการ”) เป็นผู้จัดการกองทุนและนายทะเบียนหน่วยลงทุน โดยมีธนาคารทหารไทยธนชาติ จำกัด (มหาชน) เป็นผู้ดูแลผลประโยชน์กองทุนฯ มีนโยบายลงทุนในหน่วยลงทุนของกองทุนรวมต่างประเทศ หรือกองทุนหลัก (Master fund) ที่มีนโยบายลงทุนในทองคำและสร้างผลตอบแทนเทียบเคียงราคาทองคำ โดยเฉลี่ยในรอบปีบัญชีไม่น้อยกว่าร้อยละ 80 ของมูลค่าทรัพย์สินสุทธิของกองทุน ซึ่งกองทุนหลักที่กองทุนจะลงทุนคือกองทุน SPDR Gold Trust ที่จัดตั้งและจัดการโดย World Gold Trust Services, LLC ภายใต้กฎหมายของประเทศสหรัฐอเมริกา ที่ถือหุ้นโดย World Gold Council (WGC) ซึ่งจะทำการซื้อขายกองทุนหลักในตลาดหลักทรัพย์ของประเทศสิงคโปร์และลงทุนในสกุลเงินเหรียญสหรัฐ เป็นสกุลเงินหลัก

กองทุนฯ อาจพิจารณาลงทุนในหรือมีไว้ซึ่งสัญญาซื้อขายล่วงหน้า (Derivatives) โดยมีวัตถุประสงค์เพื่อป้องกันความเสี่ยง (Hedging) จากอัตราแลกเปลี่ยน (Foreign Exchange Rate Risk) ตามดุลยพินิจของผู้จัดการกองทุน (Dynamic Hedged)

กองทุนฯ มีนโยบายไม่จ่ายเงินปันผลแก่ผู้ถือหน่วยลงทุนชนิดสะสมมูลค่า (LHGOLD-A) และชนิดช่องทางอิเล็กทรอนิกส์ (LHGOLD-E)

กองทุนฯ มีนโยบายจ่ายเงินปันผลแก่ผู้ถือหน่วยลงทุนชนิดจ่ายเงินปันผล (LHGOLD-D) ตามหลักเกณฑ์และวิธีการที่กำหนดในหนังสือชี้ชวน

2. หลักเกณฑ์ในการจัดทำงบการเงิน

2.1 งบการเงินนี้ได้จัดทำขึ้นตามแนวปฏิบัติทางบัญชีว่าด้วยการบัญชีสำหรับกองทุนรวมและกองทุนสำรองเลี้ยงชีพ ที่สมาคมบริษัทจัดการลงทุนกำหนดโดยได้รับความเห็นชอบจากสำนักงานคณะกรรมการกำกับหลักทรัพย์และตลาดหลักทรัพย์ ส่วนเรื่องที่แนวปฏิบัติทางบัญชียังไม่ได้กำหนดไว้ กองทุนฯ ปฏิบัติตามมาตรฐานการรายงานทางการเงินที่ออกโดยสภาวิชาชีพบัญชีที่มีผลบังคับใช้ในรอบระยะเวลาบัญชีของงบการเงิน

2.2 งบการเงินนี้ได้จัดทำขึ้นโดยใช้เกณฑ์ราคาทุนเดิมเว้นแต่จะเปิดเผยเป็นอย่างอื่นในนโยบายการบัญชี

กองทุนเปิด แอล เอช โกลด์
(เดิมชื่อ กองทุนเปิด แอล เอช โกลด์เฮดจ์)
หมายเหตุประกอบงบการเงิน
สำหรับปีสิ้นสุดวันที่ 31 กรกฎาคม 2567

หน่วย : บาท

2.3 การใช้ประมาณการทางบัญชี

ในการจัดทำงบการเงินให้เป็นไปตามมาตรฐานการบัญชีและมาตรฐานการรายงานทางการเงิน ผู้บริหารต้องใช้ในการประมาณและข้อสมมติฐานหลายประการซึ่งมีผลกระทบต่อการกำหนดนโยบายและการรายงานจำนวนเงินที่เกี่ยวกับสินทรัพย์ หนี้สิน รายได้ และค่าใช้จ่ายผลที่เกิดขึ้นจริงจึงแตกต่างจากที่ประมาณการไว้

ประมาณการและข้อสมมติฐานที่ใช้ในการจัดทำงบการเงินจะได้รับการทบทวนอย่างต่อเนื่อง การปรับประมาณการทางบัญชีจะบันทึกในงวดบัญชีที่ประมาณการดังกล่าวได้รับการทบทวนและในอนาคตที่ได้รับผลกระทบ

3. มาตรฐานการรายงานทางการเงินใหม่

มาตรฐานการรายงานทางการเงินที่เริ่มมีผลบังคับในปีปัจจุบันและที่จะมีผลบังคับในอนาคตมีรายละเอียดดังนี้

3.1 มาตรฐานการรายงานทางการเงินที่เริ่มมีผลบังคับใช้ในปีปัจจุบัน

มาตรฐานการรายงานทางการเงินใหม่และมาตรฐานการรายงานทางการเงินที่มีการปรับปรุงที่ออกโดยสภาวิชาชีพบัญชี ซึ่งมีผลบังคับใช้สำหรับรอบระยะเวลาบัญชีที่เริ่มในหรือหลังวันที่ 1 มกราคม 2566 ไม่มีผลกระทบอย่างเป็นทางการเป็นสาระสำคัญต่องบการเงินของกองทุนฯ

3.2 มาตรฐานการรายงานทางการเงินใหม่ที่ยังไม่มีผลบังคับใช้

นอกเหนือจากมาตรฐานการรายงานทางการเงินที่ออกและปรับปรุงใหม่ข้างต้น สภาวิชาชีพบัญชีได้ประกาศใช้มาตรฐานการรายงานทางการเงินฉบับอื่น ๆ ซึ่งมีผลบังคับสำหรับรอบระยะเวลาบัญชีที่เริ่มในหรือหลังวันที่ 1 มกราคม 2567 ฝ่ายบริหารของกองทุนฯ ได้ประเมินแล้วเห็นว่ามาตรฐานการรายงานทางการเงินข้างต้นจะไม่มีผลกระทบอย่างเป็นทางการเป็นสาระสำคัญต่องบการเงินสำหรับปีที่เริ่มใช้มาตรฐานการบัญชีดังกล่าว

4. นโยบายการบัญชีที่สำคัญ

4.1 การรับรู้รายได้และค่าใช้จ่าย

- ดอกเบี้ยรับ รับรู้เป็นรายได้ตามระยะเวลาที่พึงได้รับโดยคำนึงถึงผลตอบแทนที่แท้จริง
- กำไรหรือขาดทุนที่เกิดขึ้นจากการจำหน่ายเงินลงทุนรับรู้เป็นรายได้หรือค่าใช้จ่าย ณ วันที่จำหน่ายเงินลงทุน
- ค่าใช้จ่ายรับรู้ตามเกณฑ์คงค้าง

กองทุนเปิด แอล เอช โกลด์
(เดิมชื่อ กองทุนเปิด แอล เอช โกลด์เฮดจ์)
หมายเหตุประกอบงบการเงิน
สำหรับปีสิ้นสุดวันที่ 31 กรกฎาคม 2567

หน่วย : บาท

4.2 เงินลงทุนและการวัดค่าเงินลงทุน

- กองทุนวัดมูลค่าเริ่มแรกด้วยมูลค่ายุติธรรม โดยต้นทุนในการทำรายการซึ่งเกี่ยวข้องโดยตรงกับการได้มาของเงินลงทุนนั้น ให้รับรู้ในกำไรหรือขาดทุนทันทีเมื่อเกิดขึ้น
- เงินลงทุนในหน่วยลงทุนที่เสนอขายในต่างประเทศ แสดงด้วยมูลค่ายุติธรรมโดยใช้ราคาซื้อขายครั้งล่าสุดของวันที่วัดค่าเงินลงทุน
- กำไร(ขาดทุน)สุทธิที่ยังไม่เกิดขึ้นจากการปรับมูลค่าเงินลงทุนให้เป็นมูลค่ายุติธรรมจะรับรู้ในงบกำไรขาดทุนเบ็ดเสร็จ ณ วันที่วัดค่าเงินลงทุน
- ราคาทุนของเงินลงทุนที่จำหน่ายใช้วิธีถัวเฉลี่ยถ่วงน้ำหนัก

4.3 ตราสารอนุพันธ์ทางการเงิน

กองทุนฯ มีนโยบายป้องกันความเสี่ยงเกี่ยวกับอัตราแลกเปลี่ยนสำหรับสินทรัพย์ที่เป็นเงินตราต่างประเทศ โดยการทำสัญญาซื้อขายเงินตราต่างประเทศล่วงหน้า (Forward exchange contracts (FX))

สินทรัพย์และหนี้สินของตราสารอนุพันธ์แสดงด้วยมูลค่ายุติธรรม ซึ่งคำนวณและวัดมูลค่ายุติธรรมโดยสถาบันการเงิน กำไร(ขาดทุน)จากการเปลี่ยนแปลงในมูลค่ายุติธรรมของตราสารอนุพันธ์จะรับรู้ในงบกำไรขาดทุนเบ็ดเสร็จ

4.4 บัญชีที่เป็นเงินตราต่างประเทศ

บัญชีที่เป็นเงินตราต่างประเทศ แปลงค่าเงินบาทโดยใช้อัตราแลกเปลี่ยน ณ วันเกิดรายการ สินทรัพย์และหนี้สินที่เป็นเงินตราต่างประเทศ ณ วันสิ้นปีแปลงค่าเงินบาท โดยใช้อัตราแลกเปลี่ยน ณ วันนั้น และสัญญาซื้อขายเงินตราต่างประเทศล่วงหน้า ณ วันที่เกิดรายการ แปลงค่าเงินบาทโดยใช้อัตราตามสัญญา

ณ วันสิ้นปี กำไรหรือขาดทุนที่ยังไม่เกิดขึ้นจากสัญญาซื้อขายเงินตราต่างประเทศล่วงหน้าที่ยังไม่ครบกำหนดคำนวณโดยปรับสัญญาซื้อขายเงินตราต่างประเทศล่วงหน้าคงค้าง ณ วันสิ้นปีจากอัตราตามสัญญา เป็นราคาตลาดของสัญญาซื้อขายล่วงหน้าที่มีอายุคงเหลือเช่นเดียวกัน โดยแสดงรวมในสินทรัพย์หรือหนี้สินตราสารอนุพันธ์ในงบแสดงฐานะการเงิน

กำไรหรือขาดทุนจากการแปลงค่าเงินตราต่างประเทศรับรู้เป็นรายได้หรือค่าใช้จ่ายในงบกำไรขาดทุนเบ็ดเสร็จ

4.5 ค่าใช้จ่ายรอดตัดบัญชี

ค่าใช้จ่ายรอดตัดบัญชี เป็นค่าธรรมเนียมการจดทะเบียนกองทุนรวม และค่าจัดตั้งกองทุนซึ่งจะตัดจำหน่ายเป็นค่าใช้จ่ายภายในระยะเวลา 3 ปี โดยใช้วิธีเส้นตรง

4.6 การแบ่งปันส่วนทุนให้ผู้ถือหน่วยลงทุน

กองทุนฯ จะบันทึกผลกำไรสะสม ณ วันที่ประกาศจ่ายเงินปันผล

4.7 บัญชีปรับสมดุล

บัญชีปรับสมดุลถือเป็นส่วนหนึ่งของกำไรสะสม ซึ่งจะบันทึกเมื่อมีการขายหรือรับซื้อคืนหน่วยลงทุนของกองทุนฯ เพื่อให้ผู้ถือหน่วยลงทุนมีส่วนในสินทรัพย์สุทธิของกิจการลงทุนหรือได้รับส่วนแบ่งจากกิจการลงทุนเท่าเทียมกันไม่ว่าผู้ถือหน่วยลงทุนนั้นจะลงทุนหรือเลิกลงทุนในกิจการลงทุน ณ เวลาใด

กองทุนเปิด แอล เอช โกลด์
(เดิมชื่อ กองทุนเปิด แอล เอช โกลด์เฮดจ์)
หมายเหตุประกอบงบการเงิน
สำหรับปีสิ้นสุดวันที่ 31 กรกฎาคม 2567

หน่วย : บาท

4.8 ภาษีเงินได้

กองทุนมีหน้าที่เสียภาษีเงินได้นิติบุคคลเฉพาะเงินได้พึงประเมินตามมาตรา 40(4)(ก) แห่งประมวลรัษฎากร ในอัตราร้อยละ 15 ของรายได้ก่อนหักรายจ่ายใด ๆ โดยมีผลบังคับใช้ตั้งแต่วันที่ 20 สิงหาคม 2562

5. ข้อมูลเกี่ยวกับการซื้อขายเงินลงทุน

กองทุนฯ ได้ซื้อขายเงินลงทุนในระหว่างปีสรุปได้ดังนี้

	สำหรับปีสิ้นสุดวันที่ 31 กรกฎาคม	
	2567	2566
ซื้อเงินลงทุน	17,891,034.98	11,004,525.73
ขายเงินลงทุน	12,691,743.61	10,708,292.58

6. ค่าใช้จ่าย

บริษัทหลักทรัพย์จัดการกองทุน แลนด์ แอนด์ เฮ้าส์ จำกัด เป็นบริษัทจัดการกองทุนฯ และนายทะเบียนหน่วยลงทุน โดยมีธนาคารทหารไทยธนชาติ จำกัด (มหาชน) เป็นผู้ดูแลผลประโยชน์ของกองทุนฯ

ค่าธรรมเนียมการจัดการ ค่าธรรมเนียมผู้ดูแลผลประโยชน์ และค่าธรรมเนียมนายทะเบียน (ร้อยละต่อปีของมูลค่าทรัพย์สินทั้งหมดหักด้วยมูลค่าหนี้สินทั้งหมด ทั้งนี้ มูลค่าหนี้สินทั้งหมดไม่รวมค่าธรรมเนียมการจัดการ ค่าธรรมเนียมผู้ดูแลผลประโยชน์ และค่าธรรมเนียมนายทะเบียนหน่วยลงทุน ณ วันที่คำนวณ) ซึ่งสามารถสรุปได้ดังนี้ :-

ค่าใช้จ่าย	นโยบายการกำหนดราคา
ค่าธรรมเนียมการจัดการ	ไม่เกินร้อยละ 2.50 ต่อปี
ค่าธรรมเนียมผู้ดูแลผลประโยชน์	ไม่เกินร้อยละ 0.10 ต่อปี
ค่าธรรมเนียมนายทะเบียน	ไม่เกินร้อยละ 1.00 ต่อปี
ค่าธรรมเนียมดังกล่าวรวมภาษีมูลค่าเพิ่ม	

กองทุนเปิด แอล เอช โกลด์
(เดิมชื่อ กองทุนเปิด แอล เอช โกลด์เฮดจ์)
หมายเหตุประกอบงบการเงิน
สำหรับปีสิ้นสุดวันที่ 31 กรกฎาคม 2567

หน่วย : บาท

7. รายการบัญชีที่เกี่ยวข้องกัน

ในระหว่างปี กองทุนฯ มีรายการบัญชีที่สำคัญกับกิจการที่เกี่ยวข้องกัน รายการธุรกิจดังกล่าวเป็นไปตามเงื่อนไขทางการค้าและเกณฑ์ตามที่ตกลงกันระหว่างกองทุนฯ และกิจการที่เกี่ยวข้องกัน ซึ่งเป็นไปตามปกติธุรกิจ โดยสามารถสรุปได้ดังนี้

กิจการที่เกี่ยวข้องกัน ประกอบด้วย :-

ชื่อกิจการที่เกี่ยวข้องกัน	ลักษณะความสัมพันธ์	
บริษัทหลักทรัพย์จัดการกองทุน แลนด์ แอนด์ เฮ้าส์ จำกัด	ผู้จัดการกองทุนและนายทะเบียนหน่วยลงทุน	
รายการที่สำคัญสำหรับปีสิ้นสุดวันที่ 31 กรกฎาคม 2567 และ 2566 มีดังต่อไปนี้		
นโยบายการกำหนดราคา	2567	2566
● บริษัทหลักทรัพย์จัดการกองทุน แลนด์ แอนด์ เฮ้าส์ จำกัด		
ค่าธรรมเนียมการจัดการ ตามเกณฑ์ที่ระบุในหนังสือชี้ชวน	59,440.21	55,106.13
ค่าธรรมเนียมนายทะเบียน ตามเกณฑ์ที่ระบุในหนังสือชี้ชวน	37,298.92	34,579.14
ณ วันที่ 31 กรกฎาคม 2567 และ 2566 กองทุนฯ มียอดคงเหลือที่มีสาระสำคัญกับกิจการที่เกี่ยวข้องกัน ดังนี้		
	2567	2566
● บริษัทหลักทรัพย์จัดการกองทุน แลนด์ แอนด์ เฮ้าส์ จำกัด		
ค่าธรรมเนียมการจัดการค้างจ่าย	9,027.51	5,111.16
ค่าธรรมเนียมนายทะเบียนค้างจ่าย	5,664.79	3,207.30

8. อนุพันธ์ทางการเงินตามมูลค่ายุติธรรม

สัญญาอนุพันธ์ทางการเงินประกอบด้วยสัญญาซื้อขายเงินตราต่างประเทศล่วงหน้า โดยมีจำนวนเงินตามสัญญาและมูลค่ายุติธรรมดังต่อไปนี้

	จำนวนเงิน ตามสัญญา	ณ วันที่ 31 กรกฎาคม 2567	
		มูลค่ายุติธรรม	
		สินทรัพย์	หนี้สิน
สัญญาซื้อขายเงินตราต่างประเทศล่วงหน้า	24,272,639.50	545,271.48	52,197.03

กองทุนเปิด แอล เอช โกลด์
(เดิมชื่อ กองทุนเปิด แอล เอช โกลด์เฮดจ์)
หมายเหตุประกอบงบการเงิน
สำหรับปีสิ้นสุดวันที่ 31 กรกฎาคม 2567

หน่วย : บาท

	จำนวนเงิน ตามสัญญา	ณ วันที่ 31 กรกฎาคม 2566	
		มูลค่ายุติธรรม	
		สินทรัพย์	หนี้สิน
สัญญาซื้อขายเงินตราต่างประเทศล่วงหน้า	15,633,137.50	180,097.72	58,794.14

9. ประเภทหน่วยลงทุนที่ออกจำหน่าย

ประเภทผู้ถือหน่วยลงทุน	ณ วันที่ 31 กรกฎาคม 2567		
	หน่วยลงทุน ณ วันปลายปี (หน่วย)	สินทรัพย์สุทธิ (บาท)	มูลค่าสินทรัพย์สุทธิ ต่อหน่วย (บาท)
ชนิดสะสมมูลค่า	1,602,616.8758	16,626,098.27	10.3743
ชนิดจ่ายเงินปันผล	258,515.1627	2,457,235.73	9.5051
ชนิดช่องทางอิเล็กทรอนิกส์	307,326.3133	3,188,542.95	10.3751

ประเภทผู้ถือหน่วยลงทุน	ณ วันที่ 31 กรกฎาคม 2566		
	หน่วยลงทุน ณ วันปลายปี (หน่วย)	สินทรัพย์สุทธิ (บาท)	มูลค่าสินทรัพย์สุทธิ ต่อหน่วย (บาท)
ชนิดสะสมมูลค่า	632,571.1926	5,523,144.20	8.7312
ชนิดจ่ายเงินปันผล	628,903.7871	5,175,630.79	8.2296
ชนิดช่องทางอิเล็กทรอนิกส์	281,126.2987	2,454,843.19	8.7321

ปัจจุบันกองทุนนำเสนอหน่วยลงทุน 3 ชนิด ได้แก่ ชนิดสะสมมูลค่า (LHGOLD-A) ชนิดจ่ายเงินปันผล (LHGOLD-D) และชนิดช่องทางอิเล็กทรอนิกส์ (LHGOLD-E) ความแตกต่างหลักระหว่างชนิดหน่วยลงทุน คือ

- ชนิดสะสมมูลค่า (LHGOLD-A) ผู้ลงทุนประเภทบุคคลธรรมดา และผู้ลงทุนประเภทนิติบุคคล/สถาบัน เปิดโอกาสให้ผู้ลงทุนรับรายได้จากส่วนต่างจากการลงทุน (Capital Gain) และสะสมผลประโยชน์จากการลงทุน (Total return)
- ชนิดจ่ายเงินปันผล (LHGOLD-D) ผู้ลงทุนประเภทบุคคลธรรมดา และผู้ลงทุนประเภทนิติบุคคล/สถาบัน เปิดโอกาสให้ผู้ลงทุนรับรายได้สม่ำเสมอจากเงินปันผล รวมถึงมีสิทธิได้รับสิทธิพิเศษทางภาษี หากปฏิบัติเป็นไปตามเกณฑ์หรือเงื่อนไขที่กรมสรรพากรกำหนด

กองทุนเปิด แอล เอช โกลด์
(เดิมชื่อ กองทุนเปิด แอล เอช โกลด์เฮดจ์)
หมายเหตุประกอบงบการเงิน
สำหรับปีสิ้นสุดวันที่ 31 กรกฎาคม 2567

หน่วย : บาท

- ชนิดช่องทางอิเล็กทรอนิกส์ (LHGOLD-E) ผู้ลงทุนที่ทำรายการผ่านช่องทางอิเล็กทรอนิกส์ของบริษัทจัดการ รวมถึงกลุ่มผู้ลงทุนอื่นที่บริษัทจัดการประกาศเพิ่มเติมในอนาคต

การเพิ่มขึ้นในสินทรัพย์สุทธิจากการดำเนินงานในระหว่างปี แยกตามประเภทผู้ถือหน่วยลงทุนมีดังนี้

	สำหรับปีสิ้นสุดวันที่ 31 กรกฎาคม	
	2567	2566
● ชนิดสะสมมูลค่า (LHGOLD-A)	1,364,881.13	125,042.49
● ชนิดจ่ายเงินปันผล (LHGOLD-D)	575,988.46	202,381.83
● ชนิดช่องทางอิเล็กทรอนิกส์ (LHGOLD-E)	524,225.99	67,216.88
รวม	2,465,095.58	394,641.20

10. การแบ่งปันส่วนทุนให้ผู้ถือส่วนได้เสีย

ในระหว่างปีสิ้นสุดวันที่ 31 กรกฎาคม 2567 และ 2566 กองทุนฯ ได้จ่ายเงินปันผลให้แก่ผู้ถือหน่วยลงทุน ชนิดจ่ายเงินปันผล ดังนี้

วันที่ปิดสมุดทะเบียน	วันที่ปิดสมุดทะเบียน	สำหรับรอบระยะเวลา	อัตราต่อหน่วย (บาท/หน่วย)	สำหรับปีสิ้นสุดวันที่ 31 กรกฎาคม	
				2567	2566
30 ธันวาคม 2565	1 ตุลาคม 2565 - 30 พฤศจิกายน 2565	0.10	-	59,400.17	
17 กุมภาพันธ์ 2566	1 ธันวาคม 2565 - 31 มกราคม 2566	0.10	-	59,763.04	
18 ธันวาคม 2566	1 ตุลาคม 2566 - 31 พฤศจิกายน 2566	0.10	62,205.03	-	
23 เมษายน 2567	1 กุมภาพันธ์ 2567 - 31 มีนาคม 2567	0.15	45,732.06	-	
	รวม		107,937.09	119,163.21	

11. การเปิดเผยข้อมูลสำหรับเครื่องมือทางการเงิน

11.1 การประมาณมูลค่ายุติธรรม

มูลค่ายุติธรรม หมายถึง ราคาที่จะได้รับจากการขายสินทรัพย์หรือเป็นราคาที่จะจ่ายเพื่อโอนหนี้สินให้ผู้อื่น โดยรายการดังกล่าวเป็นรายการที่เกิดขึ้นในสภาพปกติระหว่างผู้ซื้อและผู้ขาย ณ วันที่วัดมูลค่า กองทุนใช้ราคาเสนอซื้อขายในตลาดที่มีสภาพคล่องในการวัดมูลค่ายุติธรรมของสินทรัพย์และหนี้สินซึ่งแนวปฏิบัติทางการบัญชีที่เกี่ยวข้องกำหนดให้ต้องวัดมูลค่าด้วยมูลค่ายุติธรรม ยกเว้นในกรณีที่ไม่มีตลาดที่มีสภาพคล่องสำหรับสินทรัพย์หรือหนี้สินที่มีลักษณะเดียวกันหรือไม่สามารถหาราคาเสนอซื้อขายในตลาดที่มีสภาพคล่องได้ กองทุนจะประมาณมูลค่ายุติธรรมโดยใช้เทคนิคการประเมินมูลค่าที่เหมาะสมกับแต่ละสถานการณ์ และพยายามใช้ข้อมูลที่สามารถสังเกตได้ที่เกี่ยวข้องกับสินทรัพย์หรือหนี้สินที่จะวัดมูลค่ายุติธรรมนั้นให้มากที่สุด

กองทุนเปิด แอล เอช โกลด์
(เดิมชื่อ กองทุนเปิด แอล เอช โกลด์เฮดจ์)
หมายเหตุประกอบงบการเงิน
สำหรับปีสิ้นสุดวันที่ 31 กรกฎาคม 2567

หน่วย : บาท

ลำดับชั้นของมูลค่ายุติธรรมที่ใช้วัดมูลค่าและเปิดเผยมูลค่ายุติธรรมของสินทรัพย์และหนี้สินในงบการเงินออกเป็น 3 ระดับตามประเภทของข้อมูลที่นำมาใช้ในการวัดมูลค่ายุติธรรม ดังนี้

ระดับ 1 ใช้ข้อมูลราคาเสนอซื้อขายของสินทรัพย์หรือหนี้สินอย่างเดียวกันในตลาดที่มีสภาพคล่อง

ระดับ 2 ใช้ข้อมูลอื่นที่สามารถสังเกตได้ของสินทรัพย์หรือหนี้สิน ไม่ว่าจะ เป็นข้อมูลทางตรงหรือทางอ้อม

ระดับ 3 ใช้ข้อมูลที่ไม่สามารถสังเกตได้ เช่น ข้อมูลเกี่ยวกับกระแสเงินในอนาคตที่กิจการประมาณขึ้น

ทุกวันสิ้นรอบระยะเวลารายงาน กองทุนฯ จะประเมินความจำเป็นในการโอนรายการระหว่างลำดับชั้นของมูลค่ายุติธรรมสำหรับสินทรัพย์และหนี้สินที่ถืออยู่ ณ วันสิ้นรอบระยะเวลารายงานที่มีการวัดมูลค่ายุติธรรมแบบเกิดขึ้นประจำ

ตารางต่อไปนี้จะแสดงถึงเครื่องมือทางการเงินที่วัดมูลค่าด้วยมูลค่ายุติธรรมจำแนกตามวิธีการประมาณมูลค่าความแตกต่างของระดับข้อมูลสามารถแสดงได้ดังนี้

(หน่วย : พันบาท)

	ณ วันที่ 31 กรกฎาคม 2567			
	ระดับที่ 1	ระดับที่ 2	ระดับที่ 3	รวม
สินทรัพย์				
กองทุน	24,272.64	-	-	24,272.64
ตราสารอนุพันธ์	-	545.27	-	545.27
หนี้สิน				
ตราสารอนุพันธ์	-	52.20	-	52.20

(หน่วย : พันบาท)

	ณ วันที่ 31 กรกฎาคม 2566			
	ระดับที่ 1	ระดับที่ 2	ระดับที่ 3	รวม
สินทรัพย์				
กองทุน	12,790.93	-	-	12,790.93
ตราสารอนุพันธ์	-	180.10	-	180.10
หนี้สิน				
ตราสารอนุพันธ์	-	58.79	-	58.79

กองทุนเปิด แอล เอช โกลด์
(เดิมชื่อ กองทุนเปิด แอล เอช โกลด์เฮดจ์)
หมายเหตุประกอบงบการเงิน
สำหรับปีสิ้นสุดวันที่ 31 กรกฎาคม 2567

หน่วย : บาท

เงินลงทุนต่าง ๆ ซึ่งมูลค่าเงินลงทุนมาจากราคาตลาดที่มีการอ้างอิงไว้อย่างชัดเจนในตลาดที่มีสภาพคล่องและถูกจัดประเภทอยู่ในระดับที่ 1 นั้นประกอบด้วยตราสารทุนของบริษัทจดทะเบียนที่มีสภาพคล่องและตราสารอนุพันธ์ที่ซื้อขายในตลาดที่จัดตั้งขึ้นอย่างเป็นทางการ กองทุนจะไม่ปรับราคาที่อ้างอิงสำหรับเครื่องมือเหล่านี้

เครื่องมือทางการเงินซึ่งซื้อขายในตลาดที่ไม่ได้ถูกพิจารณาว่ามีสภาพคล่องแต่ถูกประเมินค่าจากราคาตลาดที่มีการอ้างอิงไว้อย่างชัดเจน การเสนอราคาซื้อขายโดยผู้ค้าหรือแหล่งกำหนดราคาที่เป็นทางเลือกซึ่งได้รับการสนับสนุนจากข้อมูลที่เกิดขึ้นได้จะถูกจัดอยู่ในระดับที่ 2 เครื่องมือการเงินเหล่านี้ประกอบด้วยตราสารหนี้ภาคเอกชนที่อยู่ในกลุ่มนำลงทุนและอนุพันธ์ในตลาดซื้อขายกันโดยตรง

เงินลงทุนที่ถูกจัดประเภทในระดับที่ 3 มีข้อมูลที่สำคัญที่ไม่สามารถสังเกตได้เนื่องจากการซื้อขายไม่บ่อยนัก ตราสารทุนในระดับที่ 3 ประกอบด้วยข้อมูลความเสี่ยงด้านเครดิตและมูลค่าความเสียหายที่คาดว่าจะเกิดขึ้นสำหรับฐานะที่เกี่ยวข้องกับตราสารทุนนั้น ข้อมูลหลักที่ป้อนเข้าตัวแบบการประเมินมูลค่าของกองทุนสำหรับเงินลงทุนนี้ประกอบด้วยอัตราส่วนราคาตลาดต่อกำไรสุทธิและการคิดลดกระแสเงินสด

11.2 ความเสี่ยงด้านอัตราดอกเบี้ย

ความเสี่ยงด้านอัตราดอกเบี้ย คือ ความเสี่ยงที่มูลค่าของสินทรัพย์และหนี้สินทางการเงินจะเปลี่ยนแปลงไปเนื่องจากการเปลี่ยนแปลงอัตราดอกเบี้ยในตลาด

ตารางต่อไปนี้ได้สรุปความเสี่ยงด้านอัตราดอกเบี้ยของกองทุน ซึ่งประกอบด้วยสินทรัพย์ของกองทุนตามมูลค่ายุติธรรมและจำแนกตามประเภทอัตราดอกเบี้ย

ณ วันที่ 31 กรกฎาคม 2567

	อัตราดอกเบี้ยปรับ		ไม่มีอัตรา	
	ขึ้นลงตามอัตรา	อัตราดอกเบี้ยคงที่	ดอกเบี้ย	รวม
	ตลาด			
สินทรัพย์ทางการเงิน				
เงินฝากธนาคาร	54,444.23	-	589,599.17	644,043.40
หน่วยลงทุน	-	-	24,272,639.50	24,272,639.50
ตราสารอนุพันธ์	-	-	545,271.48	545,271.48
รวม	54,444.23	-	25,407,510.15	25,461,954.38
หนี้สินทางการเงิน				
ตราสารอนุพันธ์	-	-	52,197.03	52,197.03
รวม	-	-	52,197.03	52,197.03

กองทุนเปิด แอล เอช โกลด์
(เดิมชื่อ กองทุนเปิด แอล เอช โกลด์เฮดจ์)
หมายเหตุประกอบงบการเงิน
สำหรับปีสิ้นสุดวันที่ 31 กรกฎาคม 2567

หน่วย : บาท

ณ วันที่ 31 กรกฎาคม 2566

	อัตราดอกเบี้ยปรับ		ไม่มีอัตราดอกเบี้ย	รวม
	ขึ้นลงตามอัตราตลาด	อัตราดอกเบี้ยคงที่		
สินทรัพย์ทางการเงิน				
เงินฝากธนาคาร	195,065.93	-	105,991.68	301,057.61
หน่วยลงทุน	-	-	12,790,931.69	12,790,931.69
ตราสารอนุพันธ์	-	-	180,097.72	180,097.72
รวม	195,065.93	-	13,077,021.09	13,272,087.02
หนี้สินทางการเงิน				
ตราสารอนุพันธ์	-	-	58,794.14	58,794.14
รวม	-	-	58,794.14	58,794.14

11.3 ความเสี่ยงด้านอัตราแลกเปลี่ยน

ณ วันที่ 31 กรกฎาคม 2567 และ 2566 กองทุนฯ มีบัญชีที่เป็นเงินตราต่างประเทศดังนี้

	ดอลลาร์สหรัฐอเมริกา	
	2567	2566
เงินลงทุน (มูลค่ายุติธรรม)	594,720.00	373,774.34
เงินฝากธนาคาร	16,539.01	3,097.27

11.4 ความเสี่ยงจากการดำเนินงานของผู้ออกตราสาร (Business Risk)

ความเสี่ยงที่เกิดจากการดำเนินงานของผู้ออกตราสาร หากผลการดำเนินงานหรือฐานะการเงินของผู้ออกตราสาร รวมทั้งความสามารถในการทำกำไรของผู้ออกตราสารเปลี่ยนแปลงไป ซึ่งอาจกระทบต่อราคาซื้อขายของตราสาร อย่างไรก็ตาม กองทุนฯ จะพิจารณาคัดเลือกหลักทรัพย์ที่จะลงทุน โดยการวิเคราะห์สถานะทางการเงิน ผลการดำเนินงาน การบริหารงาน เพื่อประกอบการตัดสินใจลงทุน และยังคงทำการติดตามข้อมูลข่าวสารของผู้ออกตราสารอย่างใกล้ชิดและต่อเนื่อง เพื่อปรับเปลี่ยนแผนการลงทุนอย่างเหมาะสม

11.5 ความเสี่ยงจากความสามารถในการชำระหนี้ของผู้ออกตราสาร (Credit Risk)

ความเสี่ยงที่ผู้ออกตราสารไม่สามารถชำระคืนเงินต้นหรือดอกเบี้ยได้ตามกำหนดเวลาหรือชำระไม่ครบตามจำนวนที่สัญญาไว้ อย่างไรก็ตาม กองทุนฯ จะวิเคราะห์คุณภาพและความสามารถในการชำระหนี้ของผู้ออกตราสาร และทบทวนฐานะการเงินและความน่าเชื่อถือของผู้ออกตราสารอย่างสม่ำเสมอ

กองทุนเปิด แอล เอช โกลด์
(เดิมชื่อ กองทุนเปิด แอล เอช โกลด์เฮดจ์)
หมายเหตุประกอบงบการเงิน
สำหรับปีสิ้นสุดวันที่ 31 กรกฎาคม 2567

หน่วย : บาท

11.6 ความเสี่ยงจากการขาดสภาพคล่องของตราสาร (Liquidity Risk)

ความเสี่ยงที่เกิดจากการไม่สามารถขายตราสารได้ในช่วงเวลาที่ต้องการหรืออาจไม่ได้ราคาตามที่คาดหวังเอาไว้ อย่างไรก็ตาม กองทุนฯ จะพิจารณาลงทุนในหลักทรัพย์ที่มีสภาพคล่องสอดคล้องกับประเภทลักษณะและนโยบายการลงทุนของกองทุนฯ อย่างเหมาะสม เพื่อให้มีความคล่องตัวในการบริหารของกองทุนฯ ทั้งนี้ แนวทางการบริหารความเสี่ยงจากการขาดสภาพคล่องของตราสารจะขึ้นอยู่กับ การพิจารณาตัดสินใจของกองทุนฯ โดยคำนึงถึงผลประโยชน์สูงสุดของผู้ถือหน่วยลงทุนเป็นสำคัญ

11.7 ความเสี่ยงจากการลงทุนในต่างประเทศ (Country and Political Risk)

เนื่องจากกองทุนฯ อาจลงทุนในตราสารต่างประเทศ กองทุนฯ จึงมีความเสี่ยงของประเทศที่ลงทุน เช่น การเปลี่ยนแปลงของปัจจัยพื้นฐาน สภาวะทางเศรษฐกิจ การเมือง ค่าเงิน และนโยบายต่างประเทศ โดยปัจจัยเหล่านี้ อาจมีผลกระทบต่อราคาหน่วยลงทุน หรือหลักทรัพย์ที่กองทุนลงทุน อย่างไรก็ตาม กองทุนฯ จะติดตามและทำการวิเคราะห์ความเสี่ยงทางด้านปัจจัยพื้นฐาน สภาวะทางเศรษฐกิจ การเมือง ค่าเงิน และนโยบายต่างประเทศของประเทศที่ลงทุนอย่างสม่ำเสมอ

11.8 ความเสี่ยงจากข้อจำกัดการนำเงินลงทุนกลับประเทศ (Repatriation Risk)

เนื่องจากกองทุนฯ อาจจะมีการลงทุนในตราสารต่างประเทศ จึงมีความเสี่ยงจากการเปลี่ยนแปลงนโยบายต่างประเทศที่เกี่ยวกับการแลกเปลี่ยนเงินตราต่างประเทศ และการนำเงินลงทุนกลับเข้ามาในประเทศได้ ซึ่งอาจส่งผลให้กองทุนฯ ไม่สามารถชำระเงินให้ผู้ถือหน่วยลงทุนได้ตามจำนวนหรือเวลาที่กำหนด อย่างไรก็ตาม กองทุนฯ จะติดตามสถานการณ์ของประเทศคู่ค้าที่กองทุนฯ มีการลงทุนไว้อย่างใกล้ชิด และสม่ำเสมอเพื่อลดความเสี่ยงดังกล่าว

11.9 ความเสี่ยงจากการทำสัญญาซื้อขายล่วงหน้า (Derivative)

การทำสัญญาซื้อขายล่วงหน้า (Derivative) เพื่อป้องกันความเสี่ยง (Hedging) จากอัตราแลกเปลี่ยนอาจทำให้กองทุนฯ เสี่ยงโอกาสในการได้รับผลตอบแทนที่เพิ่มขึ้น หากอัตราแลกเปลี่ยนมีการเปลี่ยนแปลงในทางตรงกันข้ามกับที่กองทุนฯ คาดการณ์ไว้ อย่างไรก็ตาม กองทุนฯ จะเข้าทำธุรกรรมดังกล่าวกับธนาคารที่มีกฎหมายเฉพาะจัดตั้งขึ้น หรือธนาคารพาณิชย์ และจะวิเคราะห์ฐานะทางการเงินของคู่สัญญาก่อนทำสัญญา รวมทั้งติดตามวิเคราะห์ความเสี่ยงในสถานะการเงินของคู่สัญญาอย่างต่อเนื่อง

12. การอนุมัติงบการเงิน

งบการเงินนี้ได้รับอนุมัติให้ออกโดยผู้มีอำนาจของกองทุนฯ เมื่อวันที่ 22 ตุลาคม 2567