

รายงานประจำปี

## กองทุนเปิด แอล เอช โกลบอล อีควิตี้ เพื่อการเลี้ยงชีพ

สำหรับรอบระยะเวลาตั้งแต่วันที่ 1 กันยายน 2566 ถึงวันที่ 31 สิงหาคม 2567

## กองทุนเปิด แอล เอช โกลบอล อีควิตี้ เพื่อการเลี้ยงชีพ (LHGEQRMF)

**ประเภทโครงการ** : กองทุนรวมที่ลงทุนในหน่วยลงทุนกองทุนต่างประเทศเพียงกองทุนเดียว (Feeder Fund) และเป็นกองทุนรวมเพื่อการเลี้ยงชีพ (RMF) ประเภทรับซื้อคืนหน่วยลงทุน

**นโยบายการลงทุน** : กองทุนจะเน้นลงทุนในหน่วยลงทุนของกองทุนรวมต่างประเทศที่มีนโยบายลงทุนในตราสารทุนทั่วโลก (หรือ “กองทุนหลัก Master fund”) โดยเฉลี่ยในรอบปีบัญชีไม่น้อยกว่าร้อยละ 80 ของมูลค่าทรัพย์สินสุทธิ ซึ่งกองทุนหลักที่กองทุนจะลงทุนคือกองทุน GMO Quality Investment Fund (“กองทุนหลัก”) ซึ่งกองทุนดังกล่าวได้จดทะเบียนในประเทศไอร์แลนด์ (Ireland) และอยู่ภายใต้ UCITS ทั้งนี้ กองทุนจะลงทุนในหน่วยลงทุนของกองทุนหลักในชนิดหน่วยลงทุน “Class USD” สกุลเงินดอลลาร์สหรัฐฯ (USD) ซึ่งจัดตั้งและจัดการโดย Waystone Management Company (IE) Limited และบริหารการลงทุนโดย Grantham, Mayo, Van Otterloo & Co. LL (GMO LLC)

กองทุน GMO Quality Investment Fund (กองทุนหลัก) มีนโยบายลงทุนในตราสารทุนและหลักทรัพย์ที่เกี่ยวข้องกับตราสารทุนที่ผู้จัดการการลงทุนเชื่อว่ามีความเสี่ยงสูง กองทุนอาจลงทุนในตราสารทุนของบริษัทต่าง ๆ ที่มีภาวะจดทะเบียนหรือมีการซื้อขายในตลาดที่อยู่ภายใต้การกำกับดูแลของทางการ (Regulated Markets) ทั่วโลก รวมถึงลงทุนในประเทศตลาดเกิดใหม่ (Emerging Market Countries)

กองทุนหลักอาจลงทุนในสัญญาซื้อขายล่วงหน้า (Derivatives) เพื่อเพิ่มประสิทธิภาพการบริหารการลงทุน (Efficient Portfolio Management) และ ป้องกันความเสี่ยง (Hedging)

กองทุนหลักอาจลงทุนในสัญญาซื้อขายล่วงหน้า (Derivatives) เพื่อเพิ่มประสิทธิภาพการบริหารการลงทุน (Efficient Portfolio Management) และ ป้องกันความเสี่ยง (Hedging)

ทั้งนี้ บริษัทจัดการขอสงวนสิทธิในการเปลี่ยนแปลงชนิดของหน่วยลงทุน (Share Class) และ/หรือสกุลเงินที่จะลงทุนอื่นใด ตามความเหมาะสม เพื่อประโยชน์ในการบริหารจัดการให้เป็นไปตามวัตถุประสงค์ของกองทุน โดยถือว่าได้รับความเห็นชอบจากผู้ถือหน่วยลงทุนแล้ว ทั้งนี้ การเปลี่ยนแปลงดังกล่าวจะคำนึงถึงและรักษาประโยชน์ของผู้ถือหน่วยลงทุนเป็นสำคัญ

กองทุนไทยอาจลงทุนในสัญญาซื้อขายล่วงหน้า (Derivatives) เพื่อเพิ่มประสิทธิภาพการบริหารการลงทุน (Efficient portfolio management) และ/หรือ เพื่อป้องกันความเสี่ยง (Hedging) จากอัตราแลกเปลี่ยน (Foreign Exchange Rate Risk) ตามดุลยพินิจของผู้จัดการกองทุน ซึ่งจะพิจารณาจากสถานะของตลาดการเงินในขณะนั้น และปัจจัยอื่นที่เกี่ยวข้อง เช่น ปัจจัยทางเศรษฐกิจ การเมือง การเงินและการคลัง เป็นต้น เพื่อคาดการณ์ทิศทางแนวโน้มของค่าเงิน ในกรณีที่คาดการณ์ว่าค่าเงินดอลลาร์สหรัฐฯ (USD) มีแนวโน้มอ่อนค่าลง ผู้จัดการกองทุนอาจพิจารณาลงทุนในสัญญาซื้อขายล่วงหน้าเพื่อป้องกันความเสี่ยงด้านอัตราแลกเปลี่ยนเงินตราต่างประเทศในสัดส่วนที่ค่อนข้างมาก แต่หากในกรณีที่ค่าเงินดอลลาร์สหรัฐฯ (USD) มีแนวโน้มแข็งค่าขึ้น ผู้จัดการกองทุนอาจพิจารณาไม่ลงทุนในสัญญาซื้อขายล่วงหน้าเพื่อป้องกันความเสี่ยงด้านอัตราแลกเปลี่ยนเงินตราต่างประเทศ หรืออาจลงทุนในสัดส่วนน้อย อย่างไรก็ตามหากผู้จัดการกองทุนพิจารณาว่าการป้องกันความเสี่ยงอัตราแลกเปลี่ยนอาจไม่เป็นไปเพื่อประโยชน์ของผู้ถือหน่วยลงทุน หรือทำให้ผู้ถือหน่วยลงทุนเสียประโยชน์ที่อาจได้รับ ผู้จัดการกองทุนอาจไม่ป้องกันความเสี่ยงจากอัตราแลกเปลี่ยนก็ได้ นอกจากนี้การทำธุรกรรมป้องกันความเสี่ยงดังกล่าวอาจมีต้นทุนซึ่งทำให้ผลตอบแทนของกองทุนโดยรวมลดลงจากต้นทุนที่เพิ่มขึ้น

สำหรับการลงทุนในประเทศของกองทุนเปิด แอล เอช โกลบอล อีควิตี้ เพื่อการเลี้ยงชีพกองทุนอาจลงทุนหรือมีไว้ซึ่งตราสารที่มีสัญญาซื้อขายล่วงหน้าแฝง (Structured Note) และตราสารหนี้ที่มีอันดับความน่าเชื่อถือต่ำกว่าที่สามารถลงทุนได้ (Non-investment grade) และตราสารหนี้ที่ไม่ได้รับการจัดอันดับความน่าเชื่อถือ (Unrated) และหลักทรัพย์ของบริษัทที่ไม่ได้จดทะเบียนในตลาดหลักทรัพย์ (Unlisted Securities) รวมถึงอาจทำธุรกรรมการให้ยืมหลักทรัพย์ หรือธุรกรรมการซื้อโดยมีสัญญาขายคืน (Reverse Repo) และ/หรือ ธุรกรรมประเภทการให้ยืมหลักทรัพย์ (securities lending) และ/หรือ ทรัพย์สินอื่นหรือการหาดอกผลโดยวิธีอื่นตามที่ระบุไว้ในโครงการ และ/หรือ ตามที่คณะกรรมการ ก.ล.ต. หรือ สำนักงานคณะกรรมการ ก.ล.ต. ประกาศกำหนดหรือให้ความเห็นชอบ



Fund

บริษัทหลักทรัพย์จัดการกองทุน แลนด์ แอนด์ เฮ้าส์ จำกัด  
LAND AND HOUSES FUND MANAGEMENT CO.,LTD

เรียน ท่านผู้ถือหุ้นหน่วยลงทุน  
กองทุนเปิด แอล เอช โกลบอล อีควิตี้ เพื่อการเลี้ยงชีพ

บริษัทหลักทรัพย์จัดการกองทุน แลนด์ แอนด์ เฮ้าส์ จำกัด ขอนำส่ง “รายงานสรุปสถานะการลงทุน” เพื่อรายงานผลการดำเนินงานของกองทุนตั้งแต่วันที่ 1 กันยายน 2566 ถึงวันที่ 31 สิงหาคม 2567 มาเพื่อโปรดทราบ

กองทุน LHGEQRMF ในช่วงรอบระยะเวลาตั้งแต่ 1 กันยายน 2566 ถึงวันที่ 31 สิงหาคม 2567 ให้ผลตอบแทน 16.45%

- ตั้งแต่เดือนกันยายน 2566 จนถึงสิ้นเดือนสิงหาคม 2567 ดัชนีตลาดหุ้นสหรัฐอเมริกามีการทยอยปรับตัวขึ้นมาตลอดจากข่าวที่ตลาดคาดว่าจะมีการลดดอกเบี้ย เนื่องจากสาเหตุเงินเฟ้ออยู่ในแนวโน้มขาลง ประกอบกับตัวเลขต่างๆ ของประเทศสหรัฐอเมริกาที่มีการประกาศออกมาอย่างแข็งแกร่ง สะท้อนถึงภาวะ Goldilocks
- ค่าเงิน USD มีแนวโน้มอ่อนลงตั้งแต่เดือนกรกฎาคมจากการที่ตลาดคาดว่าธนาคารกลางสหรัฐน่าจะมีการปรับลดอัตราดอกเบี้ยถึง 50 bps ในการประชุมรอบเดือนกันยายนนี้ ส่งผลให้ค่าสเปรดพันธบัตรรัฐบาลทั้งสองประเทศลดลง ทำให้เงินบาทแข็งค่าขึ้นค่อนข้างมาก

#### มุมมอง

- การลงทุนในหุ้นที่มีการกระจายการลงทุนไปทั่วโลก ช่วยลดความผันผวน ซึ่งผลการดำเนินงานจะไม่ขึ้นอยู่กับแนวโน้มเศรษฐกิจประเทศใดประเทศหนึ่งมากเกินไป และกองทุนที่บริหารโดยคัดเลือกหุ้นที่สามารถเติบโตได้อย่างยั่งยืนจะสามารถช่วยลดความเสี่ยงที่ผลการดำเนินงานจะขึ้นอยู่กับความสามารถเฉพาะตัวของผู้จัดการกองทุนที่มาบริหารได้ และสามารถเลือกใช้เป็นกองทุนหลักในกลยุทธ์สำหรับบริหารพอร์ตการลงทุน เนื่องจากผลการดำเนินงานสอดคล้องไปกับดัชนีชี้วัดที่ส่วนมากมักเปรียบเทียบกับหุ้นโลก
- ในครึ่งปีหลังของปี 2567 คาดว่าจะเห็นนโยบายทางการเงินของแต่ละประเทศมีการลดดอกเบี้ยจากการเข้าสู่ Rate cut cycle การกระจายการลงทุนทั่วโลกมีแนวโน้มสร้างผลตอบแทนได้ ยังมีโอกาสสำหรับหุ้นโลกที่ยังสามารถมีการเติบโตสูง เหมาะสมกับการลงทุนระยะยาว

ทั้งนี้ บริษัทขอขอบพระคุณท่านผู้ถือหุ้นหน่วยลงทุนเป็นอย่างสูง ที่ได้มอบความไว้วางใจให้บริษัทบริหารเงินลงทุนของท่าน บริษัทยังคงยืนยันในความตั้งใจ และทุ่มเทความสามารถเพื่อบริหารเงินของท่านอย่างมีประสิทธิภาพสูงที่สุดต่อไป และหากท่านมีข้อสงสัยประการใด ท่านสามารถติดต่อมาได้ที่บริษัทหลักทรัพย์จัดการกองทุน แลนด์ แอนด์ เฮ้าส์ จำกัด หมายเลขโทรศัพท์ 02-286-3484 หรือที่อีเมล [lhfund@lhfund.co.th](mailto:lhfund@lhfund.co.th)

ขอแสดงความนับถือ

บริษัทหลักทรัพย์จัดการกองทุน แลนด์ แอนด์ เฮ้าส์ จำกัด

**รายชื่อผู้จัดการกองทุน**

| <b>ผู้จัดการกองทุนรวม</b> |                      |
|---------------------------|----------------------|
| ชื่อ-นามสกุล              | วันเริ่มบริหารกองทุน |
| คุณวิริยา โกโคศวรรย์      | 7 พฤษภาคม 2567       |
| คุณพรเพ็ญ ชุติประเสริฐ    | 25 มีนาคม 2565       |



Make REAL Change

ปก.ปทก. 24/2055

6 กันยายน 2567

### ความเห็นของผู้ดูแลผลประโยชน์

เรียน ผู้ถือหุ้นหน่วยลงทุน  
กองทุนเปิด แอล เอช โกลบอล อีควิตี้ เพื่อการเลี้ยงชีพ

ธนาคารทหารไทยธนชาต จำกัด (มหาชน) ในฐานะผู้ดูแลผลประโยชน์ของ  
กองทุนเปิด แอล เอช โกลบอล อีควิตี้ เพื่อการเลี้ยงชีพ ได้ปฏิบัติหน้าที่ดูแลการจัดการของกองทุน  
ดังกล่าวซึ่งบริหารและจัดการโดย บริษัทหลักทรัพย์จัดการกองทุน แลนด์ แอนด์ เฮ้าส์ จำกัด  
สำหรับรอบระยะเวลาบัญชี ตั้งแต่วันที่ 1 กันยายน พ.ศ. 2566 ถึงวันที่ 31 สิงหาคม พ.ศ. 2567 นั้น

ธนาคารฯ เห็นว่า บริษัทหลักทรัพย์จัดการกองทุน แลนด์ แอนด์ เฮ้าส์ จำกัด ได้  
ปฏิบัติหน้าที่ในการบริหารและจัดการ กองทุนเปิด แอล เอช โกลบอล อีควิตี้ เพื่อการเลี้ยงชีพ โดย  
ถูกต้องตามที่ควร ตามวัตถุประสงค์ที่ได้กำหนดไว้ในโครงการจัดการที่ได้รับอนุมัติจากสำนักงาน  
คณะกรรมการกำกับหลักทรัพย์และตลาดหลักทรัพย์ และภายใต้พระราชบัญญัติหลักทรัพย์และ  
ตลาดหลักทรัพย์ พ.ศ. 2535

(มณีวรรณ อิงควิธาน)

ผู้ดูแลประโยชน์

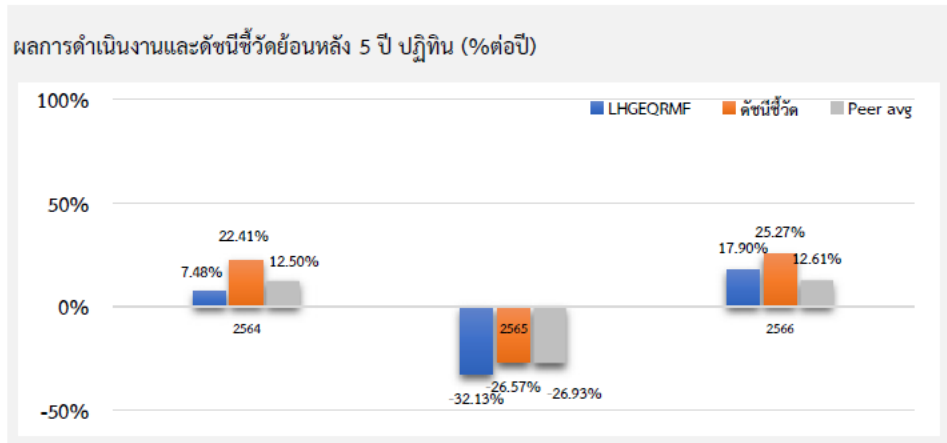
ธนาคารทหารไทยธนชาต จำกัด (มหาชน)

ธนาคารทหารไทยธนชาต จำกัด (มหาชน)  
TMBThanachart Bank Public Company Limited

3000 ถนนพหลโยธิน แขวงจตุจักร เขตจตุจักร กรุงเทพฯ 10900 ทะเบียนเลขที่/เลขประจำตัวผู้เสียภาษี 0107537000017 โทร. 0 2299 1111  
3000 Phahon Yothin Rd., Chom Phon, Chatuchak, Bangkok 10900 Reg No./Tax ID No. 0107537000017 Tel. 0 2299 1111

ttbbank.com

ตารางเปรียบเทียบผลการดำเนินงาน  
ข้อมูล ณ วันที่ 30 สิงหาคม 2567



ผลการดำเนินงานย้อนหลังแบบปักหมุด (1%ต่อปี)

|                          | YTD   | 3 เดือน | 6 เดือน | 1 ปี <sup>1</sup> |
|--------------------------|-------|---------|---------|-------------------|
| LHGEQRMF                 | 12.87 | 5.11    | 6.38    | 16.63             |
| ดัชนีชี้วัด              | 17.32 | -0.13   | 4.58    | 22.40             |
| ค่าเฉลี่ยในกลุ่มเดียวกัน | 5.56  | 1.32    | 3.10    | 8.60              |
| ความผันผวนกองทุน         | 8.86  | 4.95    | 7.29    | 11.57             |
| ความผันผวนดัชนีชี้วัด    | 10.49 | 5.76    | 8.10    | 13.04             |

|                          | 3 ปี <sup>1</sup> | 5 ปี <sup>1</sup> | 10 ปี <sup>1</sup> | ตั้งแต่จัดตั้ง <sup>1</sup> |
|--------------------------|-------------------|-------------------|--------------------|-----------------------------|
| LHGEQRMF                 | -4.34             | N/A               | N/A                | 4.05                        |
| ดัชนีชี้วัด              | 3.09              | N/A               | N/A                | 12.36                       |
| ค่าเฉลี่ยในกลุ่มเดียวกัน | -5.63             | 6.77              | 3.23               | N/A                         |
| ความผันผวนกองทุน         | 18.73             | N/A               | N/A                | 18.04                       |
| ความผันผวนดัชนีชี้วัด    | 19.50             | N/A               | N/A                | 18.81                       |

| ชื่อกองทุน | มูลค่าหน่วยลงทุน | มูลค่าทรัพย์สินสุทธิ |
|------------|------------------|----------------------|
|------------|------------------|----------------------|

LHGEQRMF 11.6949 270,586,305.05

ข้อมูล ณ วันที่ 30 สิงหาคม 2567

- เอกสารการวัดผลการดำเนินงานของกองทุนรวมฉบับนี้ได้จัดทำขึ้นตามมาตรฐานการวัดผลการดำเนินงานของกองทุนรวมของสมาคมบริษัทจัดการลงทุน
- ผลการดำเนินงานในอดีต/ผลการเปรียบเทียบผลการดำเนินงานที่เกี่ยวข้องกับผลิตภัณฑ์ในตลาดทุน มิได้เป็นสิ่งยืนยันถึงผลการดำเนินงานในอนาคต
- ทำความเข้าใจลักษณะสินค้า เงื่อนไข ผลตอบแทน และความเสี่ยง ก่อนตัดสินใจลงทุน

ข้อมูลกองทุนต่างประเทศ

✓ กองทุนหลัก GMO Quality Investment Fund (มีผลการเปลี่ยนแปลงมีผลตั้งแต่วันที่ 15 กุมภาพันธ์ 2567)

|                      |   |
|----------------------|---|
| ชื่อกองทุน           | กองทุน GMO Quality Investment Fund จัดทะเบียนจัดตั้งในประเทศไอร์แลนด์ (Ireland) ภายใต้กฎหมายของประเทศไอร์แลนด์ และ UCITS ซึ่งจัดตั้งและจัดการโดย Waystone Management Company (IE) Limited และบริหารการลงทุนโดย Grantham, Mayo, Van Otterloo & Co. LL (GMO LLC)  |
| วัตถุประสงค์การลงทุน | กองทุน GMO Quality Investment Fund มีวัตถุประสงค์เพื่อแสวงหาผลตอบแทนทั้งหมดผ่านการลงทุนในตราสารทุนของบริษัทต่าง ๆ และหลักทรัพย์ที่เกี่ยวข้องกับตราสารทุนที่ผู้จัดการการลงทุนเชื่อว่ามีคุณภาพสูง กองทุนอาจลงทุนในตราสารทุนของบริษัทต่าง ๆ ที่มีการจดทะเบียนหรือมีการซื้อขายในตลาดที่อยู่ภายใต้การกำกับดูแลของทางการ (Regulated Markets) ทั่วโลก รวมถึงลงทุนในประเทศตลาดเกิดใหม่ (Emerging Market Countries) ในสัดส่วนไม่เกินร้อยละ 20 ของมูลค่าทรัพย์สินสุทธิของกองทุน<br>กองทุนไม่ได้แสวงหาการจัดการลงทุนให้สอดคล้องหรือพยายามควบคุมความเสี่ยงที่เกี่ยวข้องให้สอดคล้องกับดัชนี S&P 500, ดัชนี MSCI ACWI หรือดัชนี หรือเกณฑ์มาตรฐานอื่น ๆ  |
| นโยบายการลงทุน       | กองทุน GMO Quality Investment Fund มีนโยบายการลงทุนเพื่อแสวงหาผลตอบแทนทั้งหมด ผ่านการลงทุนในตราสารทุนและหลักทรัพย์ที่เกี่ยวข้องกับตราสารทุน โดยผู้จัดการการลงทุนเชื่อว่ามีคุณภาพสูง ซึ่ง บริษัทที่มีคุณภาพสูงมักเป็นบริษัทที่ผู้จัดการการลงทุนเชื่อว่าเป็นบริษัทที่จะสามารถดำเนินธุรกิจและให้ผลตอบแทนจากการลงทุนในอดีตในระดับสูงตาม และจะใช้กระแสเงินสดจากการลงทุนคืนให้แก่ผู้ถือหุ้น ผ่านการจ่ายเงินปันผล การซื้อหุ้นคืน หรือกลไกรอื่น ๆ โดยกองทุนอาจลงทุนในหลักทรัพย์ในบริษัทที่จดทะเบียนหรือซื้อขายในตลาดที่อยู่ภายใต้การกำกับดูแลของทางการ (Regulated Markets) ทั่วโลก<br>ในการคัดเลือกหลักทรัพย์เข้ากองทุน ผู้จัดการการลงทุนใช้วิธีการลงทุนผสมผสานกันและอาจพิจารณาทั้งสองปัจจัย โดยขึ้นอยู่กับความสามารถในการทำกำไร ความมั่นคงของกำไร การใช้ประโยชน์ และข้อมูลทางการเงินอื่น ๆ ที่เปิดเผยต่อสาธารณะ และปัจจัยการพิจารณา โดยอิงจากการประเมินความสามารถในการทำกำไร การจัดสรรเงินทุน ความยั่งยืนเมื่อเทียบกับการแข่งขัน และโอกาสในการเติบโตในอนาคต ที่ผู้จัดการการลงทุนอาจอาศัยวิธีการประเมินมูลค่า เช่น การวิเคราะห์กระแสเงินสดคิดลดและการทวิคูณของราคาต่อรายได้ รายรับ มูลค่าตามบัญชี หรือตัวชี้วัดพื้นฐานอื่น ๆ นอกจากนี้ผู้จัดการการลงทุนอาจพิจารณาเกณฑ์ ESG (สิ่งแวดล้อม สังคม และการกำกับดูแล) ร่วมด้วยตลอดจนรูปแบบของการซื้อขาย เช่น การเคลื่อนไหวของราคาหรือความผันผวนของหลักทรัพย์หรือกลุ่มหลักทรัพย์<br>ในบางครั้งกองทุนอาจมีความเสี่ยงที่สำคัญต่อประเภทสินทรัพย์ อุตสาหกรรม ภาคส่วน ประเทศ ภูมิภาค สกุลเงินหรือผู้ออกหลักทรัพย์ กองทุนอาจลงทุนในหลักทรัพย์ของบริษัทที่มีมูลค่าตามราคาตลาดใดก็ได้ ปัจจัยที่ผู้จัดการการลงทุนพิจารณาและวิธีการลงทุนที่ใช้สามารถเปลี่ยนแปลงได้ตลอดเวลา ผู้จัดการการลงทุนไม่ได้บริหารจัดการกองทุนหรือควบคุมความเสี่ยงของกองทุนที่เกี่ยวข้องกับหลักทรัพย์ใด ๆ ในดัชนีหรือเกณฑ์มาตรฐานก็ได้<br>กองทุนอาจลงทุนในหุ้นสามัญ (common stocks) ใบสำคัญแสดงสิทธิ American Depository Receipts (ADRs), European Depository Receipts (EDRs) and Global Depository Receipts (GDRs) และ หลักทรัพย์ที่เกี่ยวข้อง เช่น หลักทรัพย์ |



|   |   |
|---|---|
|   | <p>แปลงสภาพ (convertibles securities), หุ้นบุริมสิทธิ (preferred stocks), income trusts, royalty trusts, MLPs, กองทุนรวมอีทีเอฟ (ETFs), ทรัสต์เพื่อการลงทุนในอสังหาริมทรัพย์ (REITs), หุ้นเพิ่มทุน (private placements), สิทธิ (rights) และใบสำคัญแสดงสิทธิ (warrants) รวมถึงกองทุนอีทีเอฟ (ETFs) ที่อยู่ภายใต้การกำกับของ UCITS</p> <p>นอกจากนี้กองทุนอาจถือเงินสดและลงทุนในตราสารหนี้ที่ได้รับการจัดอันดับความน่าเชื่อถือของตราสารอยู่ในอันดับที่สามารถลงทุนได้ (Investment Grade) และตราสารหนี้ที่มีอันดับความน่าเชื่อถือต่ำกว่าที่สามารถลงทุนได้ (non – investment grade) และ/หรือตราสารหนี้ที่ไม่ได้รับการจัดอันดับความน่าเชื่อถือ (Unrated Securities) ในสัดส่วนไม่เกินร้อยละ 20 ของมูลค่าทรัพย์สินสุทธิของกองทุน</p> <p>กองทุนอาจลงทุนในประเทศตลาดเกิดใหม่ (Emerging Market Countries) ในสัดส่วนไม่เกินร้อยละ 20 ของมูลค่าทรัพย์สินสุทธิของกองทุน และอาจลงทุนในทรัสต์เพื่อการลงทุนในอสังหาริมทรัพย์ (REITs) ในสัดส่วนไม่เกินร้อยละ 15 ของมูลค่าทรัพย์สินสุทธิของกองทุน</p> <p>กองทุนอาจใช้สัญญาซื้อขายล่วงหน้า (Derivatives) เพื่อป้องกันความเสี่ยงและเพื่อเพิ่มประสิทธิภาพการบริหารในการลงทุน</p> |
| บริษัทจัดการ (Asset Management Company) | Waystone Management Company (IE) Limited  |
| ผู้จัดการการลงทุน (Investment Managers) | Grantham, Mayo, Van Otterloo & Co. LL (GMO LLC)   |
| ผู้ดูแลผลประโยชน์/ผู้เก็บรักษาทรัพย์สิน | State Street Custodial Services (Ireland) Limited   |
| สกุลเงิน                                | ดอลลาร์สหรัฐฯ (US Dollar)   |
| วันที่จัดตั้งกองทุน                     | 10 พฤศจิกายน 2553   |
| วันทำการซื้อขายหน่วยลงทุน               | ทุกวันทำการ   |
| อายุกองทุน                              | ไม่กำหนด  |
| นโยบายการจ่ายเงินปันผล                  | ไม่มี   |
| ค่าธรรมเนียม                            | Management fee ไม่เกินร้อยละ 0.48 ต่อปี   |
| Index                                   | MSCI World  |
| Alternate Index                         | S&P 500 (Net)   |
| ISIN Codes                              | IE00B3SBSR82  |
| Bloomberg                               | GMOQIDQ ID EQUITY   |
| แหล่งข้อมูลกองทุนหลัก                   | <a href="https://www.gmo.com/globalassets/documents---manually-loaded/documents/fact-sheets/quality-investment-fund">https://www.gmo.com/globalassets/documents---manually-loaded/documents/fact-sheets/quality-investment-fund</a>   |

Port การลงทุน

TOP HOLDINGS

| <i>Company</i>                            | <i>Sector</i>          | <i>%</i>    |
|---|------------------------|-------------|
| Microsoft Corp                            | Information Technology | 6.0         |
| Apple Inc                                 | Information Technology | 5.2         |
| Alphabet Inc                              | Communication Services | 4.1         |
| Meta Platforms Inc                        | Communication Services | 4.0         |
| UnitedHealth Group Inc                    | Health Care            | 3.6         |
| Johnson & Johnson                         | Health Care            | 3.6         |
| Taiwan Semiconductor Manufacturing Co Ltd | Information Technology | 3.5         |
| Elevance Health Inc                       | Health Care            | 3.3         |
| Coca-Cola Co/The                          | Consumer Staples       | 3.3         |
| Texas Instruments Inc                     | Information Technology | 3.2         |
| <b>Total</b>                              |                        | <b>39.8</b> |

SECTORS (%)

| <i>Sector</i>          | <i>Portfolio</i> | <i>Index</i> | <i>Alternate Index</i> |
|------------------------|------------------|--------------|------------------------|
| Communication Services | 8.1              | 7.4          | 8.8                    |
| Consumer Discretionary | 10.3             | 9.9          | 9.7                    |
| Consumer Staples       | 11.3             | 6.5          | 6.0                    |
| Energy                 | 0.0              | 4.1          | 3.5                    |
| Financials             | 7.3              | 15.5         | 13.3                   |
| Health Care            | 25.2             | 12.3         | 12.2                   |
| Industrials            | 4.7              | 11.0         | 8.5                    |
| Information Technology | 33.2             | 24.7         | 31.0                   |
| Materials              | 0.0              | 3.7          | 2.2                    |
| Real Estate            | 0.0              | 2.3          | 2.4                    |
| Utilities              | 0.0              | 2.6          | 2.4                    |

TOP COUNTRIES (%)

| <i>Country</i> | <i>Portfolio</i> | <i>Index</i> | <i>Alternate Index</i> |
|----------------|------------------|--------------|------------------------|
| United States  | 77.2             | 71.6         | 100.0                  |
| United Kingdom | 7.3              | 3.8          | 0.0                    |
| France         | 4.1              | 2.9          | 0.0                    |
| Taiwan         | 3.5              | 0.0          | 0.0                    |
| Germany        | 3.5              | 2.2          | 0.0                    |
| Switzerland    | 2.8              | 2.5          | 0.0                    |
| Cash           | 1.0              | 0.0          | 0.0                    |
| Spain          | 0.6              | 0.7          | 0.0                    |
| Australia      | 0.0              | 1.9          | 0.0                    |
| Austria        | 0.0              | 0.0          | 0.0                    |

**ผลการดำเนินงาน**

**CUMULATIVE TOTAL RETURNS (USD, NET OF FEES, %)**

|                 | <i>MTD</i> | <i>QTD</i> | <i>YTD</i> | <i>2023</i> | <i>2022</i> | <i>2021</i> | <i>2020</i> | <i>2019</i> |
|-----------------|------------|------------|------------|-------------|-------------|-------------|-------------|-------------|
| USD Class       | 2.95       | 3.97       | 19.29      | 29.04       | -15.56      | 25.53       | 17.49       | 30.40       |
| Index           | 2.64       | 4.45       | 16.72      | 23.79       | -18.14      | 21.82       | 15.90       | 27.67       |
| Alternate Index | 2.38       | 3.60       | 19.19      | 25.67       | -18.51      | 28.16       | 17.75       | 30.70       |

**ANNUALIZED TOTAL RETURNS (USD, NET OF FEES, %)**

|                 | <i>1 Year</i> | <i>3 Years</i> | <i>5 Years</i> | <i>10 Years</i> | <i>ITD</i> |
|-----------------|---------------|----------------|----------------|-----------------|------------|
| USD Class       | 26.48         | 10.51          | 16.30          | 13.84           | 14.00      |
| Index           | 24.43         | 6.90           | 13.10          | 9.57            | 10.13      |
| Alternate Index | 26.58         | 8.87           | 15.35          | 12.36           | 13.26      |

หมายเหตุ : Factsheet กองทุน GMO Quality Investment Fund ณ วันที่ 31 สิงหาคม 2567

**รายงานสถานะการลงทุน การกู้ยืมเงิน และการก่อภาระผูกพัน  
มูลค่า ณ วันที่ 31 สิงหาคม 2567**

| <b>รายละเอียดการลงทุน</b>                    | <b>มูลค่าตามราคาตลาด</b> | <b>%NAV</b> |
|--|--------------------------|-------------|
| หลักทรัพย์หรือทรัพย์สินในประเทศ              | 8,702,218.64             | 3.22        |
| เงินฝากธนาคาร                                | 8,702,218.64             | 3.22        |
| หลักทรัพย์หรือทรัพย์สินในต่างประเทศ          | 247,696,300.69           | 91.55       |
| หน่วยลงทุน                                   | 247,696,300.69           | 91.55       |
| สัญญาซื้อขายล่วงหน้า                         | 14,756,312.26            | 5.45        |
| สัญญาที่อ้างอิงกับอัตราแลกเปลี่ยน            | 14,756,312.26            | 5.45        |
| ประเภทรายการค้างรับค้างจ่ายหรือหนี้สินอื่น ๆ | -585,875.55              | -0.22       |
| <b>มูลค่าทรัพย์สินสุทธิ</b>                  | <b>270,568,956.04</b>    | <b>100</b>  |

รายละเอียดการลงทุนในหลักทรัพย์  
มูลค่า ณ วันที่ 31 สิงหาคม 2567

| รายละเอียด                               | อัตราส่วน (%) | จำนวนเงินต้น หรือ จำนวนหุ้น/หน่วย | มูลค่ายุติธรรม (บาท)  |
|--|---------------|-----------------------------------|-----------------------|
| <b>เงินฝากธนาคาร</b>                     |               |                                   |                       |
| Clearstream Banking S.A.                 | 0.07          | 5,891.97                          | 199,460.86            |
| บริษัท ธนาคารทหารไทยธนชาติ จำกัด (มหาชน) | 3.14          | 8,501,286.71                      | 8,502,757.78          |
| <b>รวมเงินฝากธนาคาร</b>                  | <b>3.22</b>   |                                   | <b>8,702,218.64</b>   |
| <b>สัญญาซื้อขายล่วงหน้า</b>              |               |                                   |                       |
| สัญญาที่อ้างอิงกับอัตราแลกเปลี่ยน        | 5.45          | 214,706,467.00                    | 14,756,312.26         |
| <b>รวมสัญญาซื้อขายล่วงหน้า</b>           | <b>5.45</b>   |                                   | <b>14,756,312.26</b>  |
| <b>หน่วยลงทุน</b>                        |               |                                   |                       |
| หมวดธุรกิจหลักทรัพย์อื่นๆ                |               |                                   |                       |
| GMO Funds PLC/Ireland                    | 91.55         | 59,915.00                         | 247,696,300.69        |
| <b>รวมหน่วยลงทุน</b>                     | <b>91.55</b>  |                                   | <b>247,696,300.69</b> |
| <b>รวมเงินลงทุน</b>                      | <b>100.22</b> |                                   | <b>271,154,831.59</b> |
| <b>รายการค้างจ่ายหรือหนี้สินอื่น ๆ</b>   | <b>-0.22</b>  |                                   | <b>-585,875.55</b>    |
| <b>มูลค่าทรัพย์สินสุทธิ</b>              | <b>100</b>    |                                   | <b>270,568,956.04</b> |

การรับผลประโยชน์ตอบแทนเนื่องจากการใช้บริการบุคคลอื่นๆ (Soft Commission)

| จำนวน     | บริษัทที่ให้ผลประโยชน์ | ข่าวสาร, บทวิเคราะห์ | จัดเยี่ยมชมบริษัท | สัมมนา | เหตุผลในการรับผลประโยชน์ |
|-----------|------------------------|----------------------|-------------------|--------|--------------------------|
| - ไม่มี - |                        |                      |                   |        |                          |

รายละเอียดการลงทุนในสัญญาซื้อขายล่วงหน้า

| ประเภทสัญญา                                      | คู่สัญญา  | วัตถุประสงค์      | มูลค่าสัญญา (Notional Amount) | % NAV  | วันครบกำหนด | กำไร/ขาดทุน (Net Gain/Loss) |
|--|---|-------------------|-------------------------------|--------|-------------|-----------------------------|
| <b>สัญญาที่อ้างอิงกับอัตราแลกเปลี่ยน USD/THB</b> |   |                   |                               |        |             |                             |
| สัญญาฟอร์เวิร์ด                                  | THE SIAM COMMERCIAL BANK PUBLIC COMPANY LIMITED | ป้องกันความเสี่ยง | 21,226,782.00                 | 0.6029 | 27 Sep 2024 | 1,631,226.80                |
| สัญญาฟอร์เวิร์ด                                  | THE SIAM COMMERCIAL BANK PUBLIC COMPANY LIMITED | ป้องกันความเสี่ยง | 13,298,410.00                 | 0.3573 | 27 Sep 2024 | 966,724.40                  |
| สัญญาฟอร์เวิร์ด                                  | THE SIAM COMMERCIAL BANK PUBLIC COMPANY LIMITED | ป้องกันความเสี่ยง | 135,272,000.00                | 3.7942 | 27 Sep 2024 | 10,265,872.00               |
| สัญญาฟอร์เวิร์ด                                  | THE SIAM COMMERCIAL BANK PUBLIC COMPANY LIMITED | ป้องกันความเสี่ยง | 21,868,600.00                 | 0.0336 | 24 Jan 2025 | 90,927.20                   |
| สัญญาฟอร์เวิร์ด                                  | TMBThanachart Bank Public Company Limited       | ป้องกันความเสี่ยง | 23,040,675.00                 | 0.6658 | 25 Oct 2024 | 1,801,561.86                |

รายละเอียดตัวตราสารและอันดับความน่าเชื่อถือของตราสารแห่งนี้ เงินฝาก หรือตราสารกึ่งหนี้กึ่งทุน  
มูลค่า ณ วันที่ 31 สิงหาคม 2567

| ประเภท        | ผู้ออก                                   | อันดับ<br>ความน่าเชื่อถือ | มูลค่าตาม<br>ราคาตลาด |
|---------------|--|---------------------------|-----------------------|
| เงินฝากธนาคาร | บริษัท ธนาคารทหารไทยชนชาติ จำกัด (มหาชน) | AA-(FITCH)                | 8,502,757.78          |
| เงินฝากธนาคาร | Clearstream Banking S.A.                 |                           | 199,460.86            |

**สถาบันการจัดอันดับความน่าเชื่อถือ TRIS Rating**

**คำอธิบายการจัดอันดับเครดิตตราสารหนี้ระยะกลางและยาวมีอายุตั้งแต่ 1 ปีขึ้นไป**

- AAA อันดับเครดิตสูงสุด มีความเสี่ยงต่ำที่สุด ผู้ออกตราสารหนี้มีความสามารถในการชำระดอกเบี้ยและคืนเงินต้นในเกณฑ์สูงสุด และได้รับผลกระทบน้อยมากจากการเปลี่ยนแปลงทางธุรกิจ เศรษฐกิจ และสิ่งแวดล้อมอื่น ๆ
- AA มีความเสี่ยงต่ำมาก ผู้ออกตราสารหนี้มีความสามารถในการชำระดอกเบี้ยและคืนเงินต้นในเกณฑ์สูงมาก แต่อาจได้รับผลกระทบจากการเปลี่ยนแปลงทางธุรกิจ เศรษฐกิจ และสิ่งแวดล้อมอื่น ๆ มากกว่าอันดับเครดิตที่อยู่ในระดับ AAA
- A มีความเสี่ยงในระดับต่ำ ผู้ออกตราสารหนี้มีความสามารถในการชำระดอกเบี้ยและคืนเงินต้นในเกณฑ์สูง แต่อาจได้รับผลกระทบจากการเปลี่ยนแปลงทางธุรกิจ เศรษฐกิจ และสิ่งแวดล้อมอื่น ๆ มากกว่าอันดับเครดิตที่อยู่ในระดับสูงกว่า
- BBB มีความเสี่ยงในระดับปานกลาง ผู้ออกตราสารหนี้มีความสามารถในการชำระดอกเบี้ยและคืนเงินต้นในเกณฑ์ที่เพียงพอ แต่มีความอ่อนไหวต่อการเปลี่ยนแปลงทางธุรกิจ เศรษฐกิจ และสิ่งแวดล้อมอื่น ๆ มากกว่า และอาจมีความสามารถในการชำระหนี้อ่อนแอลงเมื่อเทียบกับอันดับเครดิตที่อยู่ในระดับสูงกว่า
- BB มีความเสี่ยงในระดับสูง ผู้ออกตราสารหนี้มีความสามารถในการชำระดอกเบี้ยและคืนเงินต้นในเกณฑ์ต่ำกว่าระดับปานกลาง และจะได้รับผลกระทบจากการเปลี่ยนแปลงทางธุรกิจ เศรษฐกิจ และสิ่งแวดล้อมอื่น ๆ ค่อนข้างชัดเจน ซึ่งอาจส่งให้ความสามารถในการชำระหนี้อยู่ในเกณฑ์ที่ไม่เพียงพอ
- B มีความเสี่ยงในระดับสูงมาก ผู้ออกตราสารหนี้มีความสามารถในการชำระดอกเบี้ยและคืนเงินต้นในเกณฑ์ต่ำ และอาจจะมีหมดความสามารถหรือความตั้งใจในการชำระหนี้ได้ตามการเปลี่ยนแปลงของสถานการณ์ทางธุรกิจ เศรษฐกิจ และสิ่งแวดล้อมอื่น ๆ
- C มีความเสี่ยงในการผิดนัดชำระหนี้สูงที่สุด ผู้ออกตราสารหนี้ไม่มีความสามารถในการชำระดอกเบี้ยและคืนเงินต้นตามกำหนดอย่างชัดเจน โดยต้องอาศัยเงื่อนไขที่เอื้ออำนวยทางธุรกิจ เศรษฐกิจ และสิ่งแวดล้อมอื่น ๆ อย่างมากจึงจะมีความสามารถในการชำระหนี้ได้
- D เป็นระดับที่อยู่ในสภาวะผิดนัดชำระหนี้ โดยผู้ออกตราสารหนี้ไม่สามารถชำระดอกเบี้ยและคืนเงินต้นได้ตามกำหนด

อันดับเครดิตจาก AA ถึง C อาจมีเครื่องหมายบวก (+) หรือลบ (-) ต่อท้ายเพื่อจำแนกความแตกต่างของคุณภาพของอันดับเครดิตภายในระดับเดียวกัน

**คำอธิบายการจัดอันดับเครดิตตราสารหนี้ระยะสั้นมีอายุต่ำกว่า 1 ปี**

- T1 ผู้ออกตราสารหนี้มีสถานะทั้งทางด้านการตลาดและการเงินที่แข็งแกร่งในระดับดีมาก และนักลงทุนจะได้รับความคุ้มครองจากการผิดนัดชำระหนี้ที่ต่ำกว่าอันดับเครดิตในระดับอื่น ผู้ออกตราสารหนี้ที่ได้รับอันดับเครดิตในระดับดังกล่าวซึ่งมีเครื่องหมาย “+” ด้วยจะได้รับความคุ้มครองด้านการผิดนัดชำระหนี้ที่สูงยิ่งขึ้น
- T2 ผู้ออกตราสารหนี้มีสถานะทั้งทางด้านการตลาดและการเงินที่แข็งแกร่งในระดับดี และมีความสามารถในการชำระหนี้ระยะสั้นในระดับที่น่าพอใจ
- T3 ผู้ออกตราสารหนี้มีความสามารถในการชำระหนี้ระยะสั้นในระดับที่ยอมรับได้

T4 ผู้ออกตราสารหนี้มีความสามารถในการชำระหนี้ระยะสั้นที่ค่อนข้างอ่อนแอ

อันดับเครดิตทุกประเภทที่จัดโดย TRIS Rating เป็นอันดับเครดิตตราสารหนี้ในตระกูลเงินบาท ซึ่งสะท้อนความสามารถในการชำระหนี้ของผู้ออกตราสารโดยไม่รวมความเสี่ยงในการเปลี่ยนแปลงการชำระหนี้จากสกุลเงินบาทเป็นสกุลเงินตราต่างประเทศ

นอกจากนี้ TRIS Rating ยังกำหนด “แนวโน้มอันดับเครดิต” (Rating Outlook) เพื่อสะท้อนความเป็นไปได้ของการเปลี่ยนแปลงอันดับเครดิตของผู้ออกตราสารในระยะปานกลางหรือระยะยาว โดย TRIS Rating จะพิจารณาถึงโอกาสที่จะเกิดการเปลี่ยนแปลงของภาวะอุตสาหกรรมและสภาพแวดล้อมทางธุรกิจในอนาคตของผู้ออกตราสารที่อาจกระทบต่อความสามารถในการชำระหนี้ ทั้งนี้ แนวโน้มอันดับเครดิตที่ออกให้แก่หน่วยงานหนึ่ง ๆ จะเทียบเท่ากับความสามารถในการชำระหนี้ของหน่วยงานนั้น ๆ แนวโน้มอันดับเครดิตแบ่งออกเป็น 4 ระดับ ได้แก่

|            |   |
|------------|---|
| Positive   | หมายถึง อันดับเครดิตอาจปรับขึ้น                             |
| Stable     | หมายถึง อันดับเครดิตอาจไม่เปลี่ยนแปลง                       |
| Negative   | หมายถึง อันดับเครดิตอาจปรับลดลง                             |
| Developing | หมายถึง อันดับเครดิตอาจปรับขึ้น ปรับลดลง หรือไม่เปลี่ยนแปลง |

#### **สถาบันการจัดอันดับความน่าเชื่อถือ Fitch Rating**

##### **คำอธิบายการจัดอันดับความน่าเชื่อถือระยะยาว สำหรับประเทศไทย**

|                        |  |
|------------------------|--|
| AAA(th)                | แสดงถึงระดับความน่าเชื่อถือขั้นสูงสุดของอันดับความน่าเชื่อถือภายในประเทศไทย ซึ่งกำหนดโดย Fitch โดยอันดับความน่าเชื่อถือนี้จะมอบให้กับอันดับความน่าเชื่อถือที่มีความเสี่ยง “น้อยที่สุด” เมื่อเปรียบเทียบกับผู้ออกตราสารหรือตราสารอื่นในประเทศไทย และโดยปกติแล้วจะกำหนดให้แก่ตราสารทางการเงินที่ออกหรือค้ำประกันโดยรัฐบาล  |
| AA(th)                 | แสดงถึงระดับความน่าเชื่อถือขั้นสูงมากเปรียบเทียบกับผู้ออกตราสารหรือตราสารอื่นในประเทศไทย โดยระดับความน่าเชื่อถือของตราสารทางการเงินขั้นนี้ต่างจากผู้ออกตราสารหรือตราสารอื่นที่ได้รับการจัดอันดับความน่าเชื่อถือขั้นสูงสุดของประเทศไทยเพียงเล็กน้อย   |
| BBB (tha)              | แสดงถึงระดับความน่าเชื่อถือขั้นปานกลางเมื่อเปรียบเทียบกับผู้ออกตราสารหรือตราสารอื่นในประเทศไทย อย่างไรก็ตามมีความเป็นไปได้มากกว่าการเปลี่ยนแปลงของสถานการณ์หรือสภาพทางเศรษฐกิจจะมีผลกระทบต่อความสามารถในการชำระหนี้ได้ตรงตามกำหนดเวลาของตราสารทางการเงินเหล่านี้มากกว่าตราสารหนี้อื่นที่ได้รับการจัดอันดับความน่าเชื่อถือในประเภทที่สูงกว่า                                |
| BB (tha)               | แสดงถึงระดับความน่าเชื่อถือค่อนข้างต่ำเมื่อเปรียบเทียบกับผู้ออกตราสารหรือตราสารอื่นในประเทศไทย การชำระหนี้ตามเงื่อนไขของตราสารเหล่านี้ภายในประเทศนั้น ๆ มีความไม่แน่นอนในระดับหนึ่งและความสามารถในการชำระหนี้คืนตามกำหนดเวลาจะมีความไม่แน่นอนมากขึ้นตามการเปลี่ยนแปลงของเศรษฐกิจในทางลบ  |
| B (tha)                | แสดงถึงระดับความน่าเชื่อถือขั้นต่ำอย่างมีนัยสำคัญเมื่อเปรียบเทียบกับผู้ออกตราสารหรือตราสารอื่นในประเทศไทย การปฏิบัติตามเงื่อนไขของตราสารหนี้และข้อผูกพันทางการเงินยังคงเป็นไปได้ในปัจจุบัน แต่ความมั่นคงยังจำกัดอยู่ในระดับหนึ่งเท่านั้น และความสามารถในการชำระหนี้คืนตามกำหนดเวลาอย่างต่อเนื่องนั้นไม่แน่นอน ขึ้นอยู่กับสถานะที่เอื้อต่อการดำเนินธุรกิจและสภาพทางเศรษฐกิจ |
| CCC(th), CC(th), C(th) | แสดงถึงระดับความน่าเชื่อถือขั้นต่ำมากเมื่อเปรียบเทียบกับผู้ออกตราสารหรือตราสารอื่นในประเทศไทย ความสามารถในการปฏิบัติตามข้อผูกพันทางการเงินขึ้นอยู่กับสถานะที่เอื้อต่อการดำเนินธุรกิจและการพัฒนาทางเศรษฐกิจเพียงอย่างเดียว  |
| D(th)                  | อันดับความน่าเชื่อถือเหล่านี้ จะถูกกำหนดให้สำหรับองค์กรหรือตราสารหนี้ซึ่งกำลังอยู่ในภาวะผิดนัดชำระหนี้ในปัจจุบัน   |

### คำอธิบายการจัดอันดับความน่าเชื่อถือระยะสั้น สำหรับประเทศไทย

- F1 (tha) แสดงถึงระดับความสามารถขั้นสูงสุดในการชำระหนี้ตามเงื่อนไขของตราสารตรงตามกำหนดเมื่อเปรียบเทียบกับผู้ออกตราสารหรือตราสารอื่น ๆ ในประเทศไทย ภายใต้อันดับความน่าเชื่อถือนี้จะมอบให้สำหรับอันดับความน่าเชื่อถือที่มีความเสี่ยง “น้อยที่สุด” เมื่อเปรียบเทียบกับผู้ออกตราสารอื่นในประเทศเดียวกันและโดยปกติแล้วจะกำหนดให้กับตราสารทางการเงินที่ออกหรือค้ำประกันโดยรัฐบาล ในกรณีที่มึระดับความน่าเชื่อถือสูงเป็นพิเศษจะมีสัญลักษณ์ “+” แสดงไว้เพิ่มเติมจากอันดับความน่าเชื่อถือที่กำหนด
- F2 (tha) แสดงถึงระดับความสามารถในการชำระหนี้ตามเงื่อนไขทางการเงินของตราสารตามกำหนดเวลาในระดับที่น่าพอใจ เมื่อเปรียบเทียบกับผู้ออกตราสารหรือตราสารอื่น ๆ ในประเทศไทย อย่างไรก็ตาม ระดับความน่าเชื่อถือดังกล่าวยังไม่อาจเทียบเท่ากับกรณีที่ได้รับการจัดอันดับความน่าเชื่อถือที่สูงกว่า
- F3 (tha) แสดงถึงระดับความสามารถในการชำระหนี้ตามเงื่อนไขทางการเงินของตราสารตามกำหนดเวลาในระดับปานกลาง เมื่อเปรียบเทียบกับผู้ออกตราสารหรือตราสารอื่น ๆ ในประเทศไทย ความสามารถในการชำระหนี้ดังกล่าวจะมีความไม่แน่นอนมากขึ้นไปตามความเปลี่ยนแปลงในทางลบในระยะสั้นมากกว่าตราสารที่ได้รับการจัดอันดับความน่าเชื่อถือที่สูงกว่า
- B (tha) แสดงถึงระดับความสามารถในการชำระหนี้ตามเงื่อนไขทางการเงินของตราสารตามกำหนดเวลาที่ไม่แน่นอนเมื่อเปรียบเทียบกับผู้ออกตราสารหรือตราสารอื่น ๆ ในประเทศไทย ความสามารถในการชำระหนี้ดังกล่าวจะไม่แน่นอนมากขึ้นตามการเปลี่ยนแปลงทางเศรษฐกิจและการเงินในทางลบระยะสั้น
- C (tha) แสดงถึงระดับความสามารถในการชำระหนี้ตามเงื่อนไขทางการเงินของตราสารตามกำหนดเวลาที่ไม่แน่นอนสูงเมื่อเปรียบเทียบกับผู้ออกตราสารหรือตราสารอื่น ๆ ในประเทศไทย ความสามารถในการปฏิบัติตามข้อผูกพันทางการเงินขึ้นอยู่กับสถานะที่เอื้อต่อการดำเนินธุรกิจและสภาพการณ์ทางเศรษฐกิจเท่านั้น
- D (tha) แสดงถึงการผิดนัดชำระหนี้ที่ได้เกิดขึ้นแล้วหรือกำลังจะเกิดขึ้น

### หมายเหตุประกอบการจัดอันดับความน่าเชื่อถือในระยะยาว ในระยะสั้น สำหรับประเทศไทย

เครื่องบ่งชี้พิเศษสำหรับประเทศไทย “tha” จะถูกระบุไว้ต่อจากอันดับความน่าเชื่อถือทุกระดับ เพื่อแยกความแตกต่างออกจากการจัดอันดับความน่าเชื่อถือระดับสากล เครื่องหมาย “+” หรือ “-” อาจจะถูกระบุไว้เพิ่มเติมต่อจากอันดับความน่าเชื่อถือสำหรับประเทศหนึ่ง ๆ เพื่อแสดงถึงสถานะย่อยโดยเปรียบเทียบกันภายในอันดับความน่าเชื่อถือชั้นหลัก ทั้งนี้ จะไม่มีการระบุสัญลักษณ์ต่อท้ายดังกล่าว สำหรับอันดับความน่าเชื่อถือระดับ “AAA (tha)” หรืออันดับที่ต่ำกว่า “CCC (tha)”

สำหรับอันดับความน่าเชื่อถือในระยะยาวและจะไม่มีการระบุสัญลักษณ์ต่อท้ายดังกล่าวสำหรับอันดับความน่าเชื่อถือในระยะสั้น นอกเหนือจาก “F1 (tha)”

สัญญาณการปรับอันดับความน่าเชื่อถือ (Rating Watch) : สัญญาณการปรับอันดับความน่าเชื่อถือจะถูกใช้เพื่อแจ้งให้นักลงทุนทราบว่ามีความเป็นไปได้ที่จะมีการเปลี่ยนแปลงอันดับความน่าเชื่อถือและแจ้งแนวโน้มทิศทางการเปลี่ยนแปลงดังกล่าว สัญญาณดังกล่าวอาจระบุเป็น “สัญญาณบวก” ซึ่งบ่งชี้แนวโน้มในการปรับอันดับความน่าเชื่อถือให้สูงขึ้น “สัญญาณลบ” จะบ่งชี้แนวโน้มในการปรับอันดับความน่าเชื่อถือให้ต่ำลง หรือ “สัญญาณวิวัฒน์” ในกรณีที่อันดับความน่าเชื่อถืออาจได้รับการปรับขึ้น ปรับลง หรือคงที่ โดยปกติสัญญาณการปรับอันดับความน่าเชื่อถือนักจะถูกระบุไว้สำหรับช่วงระยะเวลาสั้น ๆ

รายงานสรุปเงินลงทุนในตราสารแห่งนี้ เงินฝาก หรือตราสารกึ่งหนี้กึ่งทุน  
มูลค่า ณ วันที่ 31 สิงหาคม 2567

| กลุ่มของตราสารการลงทุน   | มูลค่าตามราคาตลาด | %NAV |
|--|-------------------|------|
| (ก) ตราสารภาครัฐไทย/ตราสารภาครัฐต่างประเทศ   | -                 | -    |
| (ข) ตราสารที่ธนาคารที่มีกฎหมายเฉพาะจัดตั้งขึ้น ธนาคารพาณิชย์ หรือบริษัทเงินทุนเป็นผู้ออก/ส่งจ่าย/รับอวัล/ค้ำประกัน     | 8,702,218.64      | 3.22 |
| (ค) ตราสารที่มีอันดับความน่าเชื่อถืออยู่ในอันดับที่สามารถลงทุนได้ (Investment grade)                                   | -                 | -    |
| (ง) ตราสารที่มีอันดับความน่าเชื่อถืออยู่ในอันดับต่ำกว่าอันดับที่สามารถลงทุนได้ (Non-Investment grade) หรือไม่มี Rating | -                 | -    |

สัดส่วนเงินลงทุนขั้นสูงต่อมูลค่าทรัพย์สินสุทธิของกองทุนสำหรับกลุ่มตราสารตาม (ง) เท่ากับ 15% NAV

รายงานการลงทุนที่ไม่เป็นไปตามนโยบายการลงทุน  
รอบปีบัญชีระหว่างวันที่ 1 กันยายน 2566 ถึงวันที่ 31 สิงหาคม 2567

| วันที่ | รายละเอียด                             | การดำเนินการแก้ไข |
|--------|--|-------------------|
|        | <b>การลงทุนเป็นไปตามนโยบายการลงทุน</b> |                   |

การใช้สิทธิออกเสียงในที่ประชุมผู้ถือหุ้น

ผู้ลงทุนสามารถตรวจสอบแนวทางในการใช้สิทธิออกเสียงและการดำเนินการใช้สิทธิออกเสียงได้ที่ website ของบริษัทจัดการ [www.lhfund.co.th](http://www.lhfund.co.th)

รายงานรายชื่อของบุคคลที่เกี่ยวข้อง ที่มีการทำธุรกรรมกับกองทุนรวม

กองทุนรวมมีการทำธุรกรรมกับบุคคลที่เกี่ยวข้องในรอบระยะเวลาตั้งแต่วันที่ 1 กันยายน 2566 ถึงวันที่ 31 สิงหาคม 2567 ตามรายชื่อ ดังนี้

- ไม่มี -

หมายเหตุ : ผู้ลงทุนสามารถตรวจสอบการทำธุรกรรมกับบุคคลที่เกี่ยวข้องกับกองทุนรวม ได้ที่บริษัทจัดการโดยตรง หรือที่ website ของบริษัท หลักทรัพย์จัดการกองทุน แลนด์ แอนด์ เฮาส์ จำกัด [www.lhfund.co.th](http://www.lhfund.co.th) และสำนักงานคณะกรรมการ ก.ล.ต. [www.sec.or.th](http://www.sec.or.th)



อัตราส่วนหมุนเวียนการลงทุนของกองทุน (Portfolio Turnover Ratio: PTR)  
มูลค่า ณ วันที่ 31 สิงหาคม 2567

| ชื่อกองทุน   | PTR    |
|--|--------|
| กองทุนเปิด แอล เอช โกลบอล อีควิตี้ เพื่อการเลี้ยงชีพ | 1.0742 |

ข้อมูลการถือหน่วยลงทุนเกิน 1 ใน 3  
ณ วันที่ 31 สิงหาคม 2567

| ผู้ถือหน่วย (ราย) | สัดส่วน (ร้อยละ) |
|-------------------|------------------|
| N/A               | N/A              |

ค่าใช้จ่ายที่เรียกเก็บจากกองทุนรวม  
สำหรับรอบระยะเวลาตั้งแต่วันที่ 1 กันยายน 2566 ถึงวันที่ 31 สิงหาคม 2567

ค่าใช้จ่ายที่เรียกเก็บจากกองทุนรวม

| รายการที่เรียกเก็บ  | ร้อยละของมูลค่าทรัพย์สินสุทธิ |                  |                |
|---|-------------------------------|------------------|----------------|
|   | ตามโครงการ                    | (หน่วย : พันบาท) | เรียกเก็บจริง  |
| <b>1. ค่าธรรมเนียมและค่าใช้จ่ายรวมทั้งหมดที่ประมาณการได้</b>    |                               |                  |                |
| ● ค่าธรรมเนียมการจัดการ (Management Fee)                        | ไม่เกินร้อยละ 2.50            | 3,302.05         | 1.71351        |
| ● ค่าธรรมเนียมผู้ดูแลผลประโยชน์ (Trustee Fee)                   | ไม่เกินร้อยละ 0.10            | 57.79            | 0.02999        |
| ● ค่าธรรมเนียมนายทะเบียน (Registrar Fee)                        | ไม่เกินร้อยละ 1.00            | 918.72           | 0.47674        |
| ● ค่าที่ปรึกษาการลงทุน (Advisory Fee)                           | ไม่มี                         | ไม่มี            | ไม่มี          |
| ● ค่าใช้จ่ายอื่นๆ : -   | ไม่เกินร้อยละ 1.40            | 68.07            | 0.03532        |
| - ค่าโฆษณาประชาสัมพันธ์   | ไม่เกินร้อยละ 0.535           | ไม่มี            | ไม่มี          |
| - ค่าสอบบัญชี (Audit Fee)                                       | จ่ายตามจริง                   | 34.00            | 0.01764        |
| - ค่าจัดตั้งและจดทะเบียนกองทุน (Setup and Registered Fund)      | จ่ายตามจริง                   | 5.48             | 0.00284        |
| - ค่าใช้จ่ายในการจัดทำ จัดพิมพ์รายงานถึงผู้ถือหุ้น              | จ่ายตามจริง                   | 0.00             | 0.00000        |
| - ค่าใช้จ่ายอื่นๆ ในการดำเนินโครงการ (Others Operating Expense) | จ่ายตามจริง                   | 28.59            | 0.01484        |
| <b>2. ค่าธรรมเนียมและค่าใช้จ่ายรวมทั้งหมดที่ประมาณการไม่ได้</b> |                               |                  |                |
| - ไม่มี   | จ่ายตามจริง                   | ไม่มี            | ไม่มี          |
| <b>รวมค่าใช้จ่ายทั้งหมด</b>                                     | <b>ไม่เกินร้อยละ 5.00</b>     | <b>4,346.63</b>  | <b>2.25556</b> |
| ค่าใช้จ่ายในการซื้อขายหลักทรัพย์                                | จ่ายตามจริง                   | 277.31           | 0.14390        |

หมายเหตุ :

- 1) ค่าธรรมเนียมและค่าใช้จ่ายต่าง ๆ รวมภาษีมูลค่าเพิ่ม หรือภาษีธุรกิจเฉพาะ หรือภาษีอื่นใด (ถ้ามี) แต่ยังไม่รวมค่า นายหน้าซื้อขายหลักทรัพย์และค่าธรรมเนียมต่าง ๆ ที่เกิดขึ้นจากการซื้อขายหลักทรัพย์
- 2) ค่าธรรมเนียมค่าใช้จ่ายที่เรียกเก็บจากกองทุนรวม เมื่อรวมกันทั้งหมดแล้วต้องไม่เกินอัตราร้อยละ 5.00 ต่อปี ของมูลค่าทรัพย์สินสุทธิของกองทุนรวม

กองทุนเปิด แอล เอช โกลบอล อีควิตี้ เพื่อการเลี้ยงชีพ  
รายงานของผู้สอบบัญชีรับอนุญาต และงบการเงิน  
สำหรับปีสิ้นสุดวันที่ 31 สิงหาคม 2567

## รายงานของผู้สอบบัญชีรับอนุญาต

เสนอต่อ ผู้ถือหุ้นหน่วยลงทุนของกองทุนเปิด แอล เอช โกลบอล อีควิตี้ เพื่อการเลี้ยงชีพ

### ความเห็น

ข้าพเจ้าได้ตรวจสอบงบการเงินของกองทุนเปิด แอล เอช โกลบอล อีควิตี้ เพื่อการเลี้ยงชีพ ซึ่งประกอบด้วยงบแสดงฐานะการเงิน และงบประกอบรายละเอียดเงินลงทุน ณ วันที่ 31 สิงหาคม 2567 งบกำไรขาดทุนเบ็ดเสร็จ งบแสดงการเปลี่ยนแปลงสินทรัพย์สุทธิ สำหรับปีสิ้นสุดวันเดียวกันและหมายเหตุประกอบงบการเงิน รวมถึงหมายเหตุสรุปนโยบายการบัญชีที่สำคัญ

ข้าพเจ้าเห็นว่า งบการเงินข้างต้นนี้แสดงฐานะการเงินของกองทุนเปิด แอล เอช โกลบอล อีควิตี้ เพื่อการเลี้ยงชีพ ณ วันที่ 31 สิงหาคม 2567 ผลการดำเนินงาน และการเปลี่ยนแปลงสินทรัพย์สุทธิ สำหรับปีสิ้นสุดวันเดียวกัน โดยถูกต้องตามที่ควรในสาระสำคัญตามแนวปฏิบัติทางบัญชีสำหรับกองทุนรวมและกองทุนสำรองเลี้ยงชีพ ที่สมาคมบริษัทจัดการลงทุนกำหนดโดยได้รับความเห็นชอบจากสำนักงานคณะกรรมการกำกับหลักทรัพย์และตลาดหลักทรัพย์

### เกณฑ์ในการแสดงความเห็น

ข้าพเจ้าได้ปฏิบัติตามตรวจสอบตามมาตรฐานการสอบบัญชี ความรับผิดชอบของข้าพเจ้าได้กล่าวไว้ในวรรคความรับผิดชอบของผู้สอบบัญชีต่อการตรวจสอบงบการเงินในรายงานของข้าพเจ้า ข้าพเจ้ามีความเป็นอิสระจากกองทุนฯ ตามประมวลจรรยาบรรณของผู้ประกอบวิชาชีพบัญชี รวมถึงมาตรฐานเรื่องความเป็นอิสระที่กำหนดโดยสภาวิชาชีพบัญชี (ประมวลจรรยาบรรณของผู้ประกอบวิชาชีพบัญชี) ในส่วนที่เกี่ยวข้องกับการตรวจสอบงบการเงิน และข้าพเจ้าได้ปฏิบัติตามความรับผิดชอบด้านจรรยาบรรณอื่น ๆ ตามประมวลจรรยาบรรณของผู้ประกอบวิชาชีพบัญชี ข้าพเจ้าเชื่อว่าหลักฐานการสอบบัญชีที่ข้าพเจ้าได้รับเพียงพอและเหมาะสมเพื่อใช้เป็นเกณฑ์ในการแสดงความเห็นของข้าพเจ้า

### ข้อมูลอื่น

ผู้บริหารกองทุนฯ เป็นผู้รับผิดชอบต่อข้อมูลอื่น ข้อมูลอื่นประกอบด้วย ข้อมูลซึ่งรวมอยู่ในรายงานประจำปีของกองทุนฯ แต่ไม่รวมถึงงบการเงินและรายงานของผู้สอบบัญชีที่อยู่ในรายงานประจำปีนั้น ข้าพเจ้าคาดว่าข้าพเจ้าจะได้รับรายงานประจำปีภายหลังจากวันที่ในรายงานของผู้สอบบัญชีนี้

ความเห็นของข้าพเจ้าต่องบการเงินไม่ครอบคลุมถึงข้อมูลอื่นและข้าพเจ้าไม่ได้ให้ความเชื่อมั่นต่อข้อมูลอื่น

ความรับผิดชอบของข้าพเจ้าที่เกี่ยวข้องเนื่องกับการตรวจสอบงบการเงินคือ การอ่านและพิจารณาว่าข้อมูลอื่นมีความขัดแย้งที่มีสาระสำคัญกับงบการเงินหรือกับความรู้ที่ได้รับจากการตรวจสอบของข้าพเจ้า หรือปรากฏว่าข้อมูลอื่นมีการแสดงข้อมูลที่ขัดต่อข้อเท็จจริงอันเป็นสาระสำคัญหรือไม่

เมื่อข้าพเจ้าได้อ่านรายงานประจำปีของกองทุนฯ และหากข้าพเจ้าสรุปได้ว่าการแสดงข้อมูลที่ขัดต่อข้อเท็จจริงอันเป็นสาระสำคัญ ข้าพเจ้าจะสื่อสารเรื่องดังกล่าวกับผู้บริหารกองทุนฯ เพื่อให้ผู้บริหารกองทุนฯ ดำเนินการแก้ไขข้อมูลที่แสดงขัดต่อข้อเท็จจริง



.../2

## ความรับผิดชอบของผู้บริหารกองทุนฯ ต่อการการเงิน

ผู้บริหารกองทุนฯ มีหน้าที่รับผิดชอบในการจัดทำและนำเสนองบการเงินเหล่านี้โดยถูกต้องตามที่ควรตามแนวปฏิบัติทางบัญชีสำหรับกองทุนรวมและกองทุนสำรองเลี้ยงชีพ ที่สมาคมบริษัทจัดการลงทุนกำหนดโดยได้รับความเห็นชอบจากสำนักงานคณะกรรมการกำกับหลักทรัพย์และตลาดหลักทรัพย์ และรับผิดชอบเกี่ยวกับการควบคุมภายในที่ผู้บริหารกองทุนฯ พิจารณาว่าจำเป็นเพื่อให้สามารถจัดทำงบการเงินที่ปราศจากการแสดงข้อมูลที่ขัดต่อข้อเท็จจริงอันเป็นสาระสำคัญไม่ว่าจะเกิดจากการทุจริตหรือข้อผิดพลาด

ในการจัดทำงบการเงิน ผู้บริหารกองทุนฯ รับผิดชอบในการประเมินความสามารถของกองทุนในการดำเนินงานต่อเนื่อง เปิดเผยเรื่องที่เกี่ยวข้องกับการดำเนินงานต่อเนื่อง (ตามความเหมาะสม) และการใช้เกณฑ์การบัญชีสำหรับการดำเนินงานต่อเนื่อง เว้นแต่ผู้บริหารกองทุนฯ มีความตั้งใจที่จะเลิกกองทุนหรือหยุดดำเนินงานหรือไม่สามารถดำเนินงานต่อเนื่องต่อไปได้

ผู้บริหารกองทุนฯ มีหน้าที่ในการกำกับดูแลกระบวนการในการจัดทำรายงานทางการเงินของกองทุน

## ความรับผิดชอบของผู้สอบบัญชีต่อการตรวจสอบงบการเงิน

การตรวจสอบของข้าพเจ้ามีวัตถุประสงค์เพื่อให้ได้ความเชื่อมั่นอย่างสมเหตุสมผลว่างบการเงินโดยรวมปราศจากการแสดงข้อมูลที่ขัดต่อข้อเท็จจริงอันเป็นสาระสำคัญหรือไม่ ไม่ว่าจะเกิดจากการทุจริตหรือข้อผิดพลาด และเสนอรายงานของผู้สอบบัญชีซึ่งรวมความเห็นของข้าพเจ้าอยู่ด้วย ความเชื่อมั่นอย่างสมเหตุสมผลคือความเชื่อมั่นในระดับสูงแต่ไม่ได้เป็นการรับประกันว่าการปฏิบัติงานตรวจสอบตามมาตรฐานการสอบบัญชีจะสามารถตรวจพบข้อมูลที่ขัดต่อข้อเท็จจริงอันเป็นสาระสำคัญที่มีอยู่ได้เสมอไป ข้อมูลที่ขัดต่อข้อเท็จจริงอาจเกิดจากการทุจริตหรือข้อผิดพลาดและถือว่ามีสาระสำคัญเมื่อคาดการณ์อย่างสมเหตุสมผลว่างบการเงินที่ขัดต่อข้อเท็จจริงแต่ละรายการหรือทุกรายการรวมกันจะมีผลต่อการตัดสินใจทางเศรษฐกิจของผู้ใช้งบการเงินจากงบการเงินเหล่านี้

ในการตรวจสอบของข้าพเจ้าตามมาตรฐานการสอบบัญชี ข้าพเจ้าใช้ดุลยพินิจและการสังเกตและสงสัยเยี่ยงผู้ประกอบวิชาชีพตลอดการตรวจสอบ การปฏิบัติงานของข้าพเจ้ารวมถึง

- ระบุและประเมินความเสี่ยงจากการแสดงข้อมูลที่ขัดต่อข้อเท็จจริงอันเป็นสาระสำคัญในงบการเงินไม่ว่าจะเกิดจากการทุจริตหรือข้อผิดพลาด ออกแบบและปฏิบัติตามวิธีการตรวจสอบเพื่อตอบสนองต่อความเสี่ยงเหล่านั้น และได้หลักฐานการสอบบัญชีที่เพียงพอและเหมาะสมเพื่อเป็นเกณฑ์ในการแสดงความเห็นของข้าพเจ้า ความเสี่ยงที่ไม่พบข้อมูลที่ขัดต่อข้อเท็จจริงอันเป็นสาระสำคัญซึ่งเป็นผลมาจากการทุจริตจะสูงกว่าความเสี่ยงที่เกิดจากข้อผิดพลาด เนื่องจากการทุจริตอาจเกี่ยวกับการสมรู้ร่วมคิด การปลอมแปลงเอกสารหลักฐาน การตั้งใจละเว้นการแสดงผล การแสดงผลที่ไม่ตรงตามข้อเท็จจริงหรือการแทรกแซงการควบคุมภายใน
- ทำความเข้าใจในระบบการควบคุมภายในที่เกี่ยวข้องกับการตรวจสอบ เพื่อออกแบบวิธีการตรวจสอบที่เหมาะสมกับสถานการณ์ แต่ไม่ใช่เพื่อวัตถุประสงค์ในการแสดงความเห็นต่อความมีประสิทธิภาพของการควบคุมภายในของกองทุน
- ประเมินความเหมาะสมของนโยบายการบัญชีที่ผู้บริหารกองทุนฯ ใช้และความสมเหตุสมผลของประมาณการทางบัญชีและการเปิดเผยข้อมูลที่เกี่ยวข้องซึ่งจัดทำขึ้นโดยผู้บริหารกองทุนฯ

- สรุปเกี่ยวกับความเหมาะสมของการใช้เกณฑ์การบัญชีสำหรับการดำเนินงานต่อเนื่องของผู้บริหารกองทุนฯ และจากหลักฐานการสอบบัญชีที่ได้รับ สรุปว่ามีความไม่แน่นอนที่มีสาระสำคัญที่เกี่ยวกับเหตุการณ์หรือสถานการณ์ที่อาจเป็นเหตุให้เกิดข้อสงสัยอย่างมีนัยสำคัญต่อความสามารถของกองทุนในการดำเนินงานต่อเนื่องหรือไม่ ถ้าข้าพเจ้าได้ข้อสรุปว่ามีความไม่แน่นอนที่มีสาระสำคัญ ข้าพเจ้าต้องกล่าวไว้ในรายงานของผู้สอบบัญชีของข้าพเจ้าโดยให้ข้อสังเกตถึงการเปิดเผยข้อมูลในงบการเงินที่เกี่ยวข้อง หรือถ้าการเปิดเผยข้อมูลดังกล่าวไม่เพียงพอ ความเห็นของข้าพเจ้าจะเปลี่ยนแปลงไป ข้อสรุปของข้าพเจ้าขึ้นอยู่กับหลักฐานการสอบบัญชีที่ได้รับ จนถึงวันที่ในรายงานของผู้สอบบัญชีของข้าพเจ้า อย่างไรก็ตาม เหตุการณ์หรือสถานการณ์ในอนาคตอาจเป็นเหตุให้กองทุนต้องหยุดการดำเนินงานต่อเนื่อง
- ประเมินการนำเสนอ โครงสร้างและเนื้อหาของงบการเงินโดยรวม รวมถึงการเปิดเผยข้อมูลว่างบการเงินแสดงรายการและเหตุการณ์ในรูปแบบที่ทำให้มีการนำเสนอข้อมูลโดยถูกต้องตามที่ควรหรือไม่

ข้าพเจ้าได้สื่อสารกับผู้บริหารกองทุนฯ ในเรื่องต่าง ๆ ที่สำคัญ ซึ่งรวมถึงขอบเขตและช่วงเวลาของการตรวจสอบตามที่ได้วางแผนไว้ ประเด็นที่มีนัยสำคัญที่พบจากการตรวจสอบรวมถึงข้อบกพร่องที่มีนัยสำคัญในระบบการควบคุมภายในหากข้าพเจ้าได้พบในระหว่างการตรวจสอบของข้าพเจ้า

ข้าพเจ้าได้ให้คำรับรองแก่ผู้บริหารกองทุนฯ ว่าข้าพเจ้าได้ปฏิบัติตามข้อกำหนดจรรยาบรรณที่เกี่ยวข้องกับความเป็นอิสระและได้สื่อสารกับผู้บริหารกองทุนฯ เกี่ยวกับความสัมพันธ์ทั้งหมดตลอดจนเรื่องอื่นซึ่งข้าพเจ้าเชื่อว่ามีเหตุผลที่บุคคลภายนอกอาจพิจารณาว่ากระทบต่อความเป็นอิสระของข้าพเจ้าและมาตรการที่ข้าพเจ้าใช้เพื่อป้องกันไม่ให้ข้าพเจ้าขาดความเป็นอิสระ

จากเรื่อง que สื่อสารกับผู้บริหารกองทุนฯ ข้าพเจ้าได้พิจารณาเรื่องต่าง ๆ ที่มีนัยสำคัญมากที่สุดในการตรวจสอบงบการเงินในงวดปัจจุบันและกำหนดเป็นเรื่องสำคัญในการตรวจสอบ ข้าพเจ้าได้อธิบายเรื่องเหล่านี้ในรายงานของผู้สอบบัญชีเว้นแต่กฎหมายหรือข้อบังคับไม่ให้เปิดเผยต่อสาธารณะเกี่ยวกับเรื่องดังกล่าว หรือในสถานการณ์ที่ยากที่จะเกิดขึ้น ข้าพเจ้าพิจารณาว่าไม่ควรสื่อสารเรื่องดังกล่าวในรายงานของข้าพเจ้าเพราะการกระทำดังกล่าวสามารถคาดการณ์ได้อย่างสมเหตุสมผลว่าจะมีผลกระทบในทางลบมากกว่าผลประโยชน์ต่อส่วนได้เสียสาธารณะจากการสื่อสารดังกล่าว

ข้าพเจ้าเป็นผู้รับผิดชอบงานสอบบัญชีและการนำเสนอรายงานฉบับนี้



นายอนุสรณ์ เกียรติกังวาฬไกล  
ผู้สอบบัญชีรับอนุญาต เลขที่ 2109  
บริษัท เน็คเซีย เอเอสวี (ประเทศไทย) จำกัด  
(เดิมชื่อ บริษัท เอเอสวี แอนด์ แอสโซซิเอทส์ จำกัด)

กรุงเทพมหานคร  
25 พฤศจิกายน 2567

กองทุนเปิด แอล เอช โกลบอล อีควิตี้ เพื่อการเลี้ยงชีพ  
งบแสดงฐานะการเงิน  
ณ วันที่ 31 สิงหาคม 2567

หน่วย : บาท

| หมายเหตุ   | 2567   | 2566                  |                       |
|--|--------|-----------------------|-----------------------|
| <b>สินทรัพย์</b>   |        |                       |                       |
| เงินลงทุนแสดงด้วยมูลค่ายุติธรรม                          | 4.2, 5 | 247,696,300.69        | 149,406,767.04        |
| เงินฝากธนาคาร  |        | 8,700,747.57          | 5,462,525.82          |
| ดอกเบี้ยค้างรับ  |        | 1,471.07              | 814.97                |
| สินทรัพย์ตราสารอนุพันธ์                                  | 8      | 14,756,312.26         | -                     |
| ค่าใช้จ่ายรอการตัดบัญชี                                  | 4.5    | -                     | 5,480.51              |
| <b>รวมสินทรัพย์</b>                                      |        | <b>271,154,831.59</b> | <b>154,875,588.34</b> |
| <b>หนี้สิน</b>   |        |                       |                       |
| หนี้สินตราสารอนุพันธ์                                    | 8      | -                     | 2,565,506.13          |
| เจ้าหนี้จากการซื้อเงินลงทุน                              |        | -                     | 347,328.96            |
| เจ้าหนี้จากการรับซื้อคืนหน่วยลงทุน                       |        | 1,158.66              | -                     |
| ค่าใช้จ่ายค้างจ่าย                                       | 7      | 568,646.14            | 258,037.85            |
| หนี้สินอื่น  |        | 16,070.75             | 5,932.70              |
| <b>รวมหนี้สิน</b>  |        | <b>585,875.55</b>     | <b>3,176,805.64</b>   |
| <b>สินทรัพย์สุทธิ</b>                                    |        | <b>270,568,956.04</b> | <b>151,698,782.70</b> |
| <b>สินทรัพย์สุทธิ :</b>                                  |        |                       |                       |
| ทุนที่ได้รับจากผู้ถือหน่วยลงทุน                          |        | 231,371,092.25        | 151,285,722.14        |
| กำไร(ขาดทุน)สะสม   |        |                       |                       |
| บัญชีปรับสมดุล   |        | 40,775,942.97         | 31,395,360.30         |
| ขาดทุนสะสมจากการดำเนินงาน                                |        | (1,578,079.18)        | (30,982,299.74)       |
| <b>สินทรัพย์สุทธิ</b>                                    |        | <b>270,568,956.04</b> | <b>151,698,782.70</b> |
| สินทรัพย์สุทธิต่อหน่วย                                   |        | 11.6941               | 10.0273               |
| จำนวนหน่วยลงทุนที่จำหน่ายแล้วทั้งหมด ณ วันสิ้นปี (หน่วย) |        | 23,137,109.2036       | 15,128,572.1915       |

(นางสาวศศิวิทย์ กฤษณะสมิต)

ผู้ช่วยกรรมการผู้อำนวยการสายปฏิบัติการ

(นางนฤมล เส้นทอง)

ผู้อำนวยการฝ่ายบัญชีกองทุน

กองทุนเปิด แอล เอช โกลบอล อีควิตี้ เพื่อการเลี้ยงชีพ

งบประกอบรายละเอียดเงินลงทุน

ณ วันที่ 31 สิงหาคม 2567

หน่วย : บาท

การแสดงรายละเอียดเงินลงทุนใช้การจัดกลุ่มตามประเภทของเงินลงทุน

| ชื่อหลักทรัพย์                           | ชื่อย่อหลักทรัพย์ | จำนวนหน่วย  | มูลค่ายุติธรรม        | ร้อยละของ<br>มูลค่าเงินลงทุน |
|--|-------------------|-------------|-----------------------|------------------------------|
| <b>เงินลงทุนในกองทุนรวมต่างประเทศ</b>    |                   |             |                       |                              |
| GMO Quality Investment Fund              | GMOQIDQ ID        | 59,915.0000 | 247,696,300.69        | 100.00                       |
| <b>รวมเงินลงทุนในกองทุนรวมต่างประเทศ</b> |                   |             | <b>247,696,300.69</b> | <b>100.00</b>                |
| <b>รวมเงินลงทุน</b>                      |                   |             | <b>247,696,300.69</b> | <b>100.00</b>                |

หมายเหตุประกอบงบการเงินเป็นส่วนหนึ่งของงบการเงินนี้

กองทุนเปิด แอล เอช โกลบอล อีควิตี้ เพื่อการเลี้ยงชีพ

งบประกอบรายละเอียดเงินลงทุน

ณ วันที่ 31 สิงหาคม 2566

หน่วย : บาท

การแสดงรายละเอียดเงินลงทุนใช้การจัดกลุ่มตามประเภทของเงินลงทุน

| ชื่อหลักทรัพย์   | ชื่อย่อหลักทรัพย์ | จำนวนหน่วย   | มูลค่ายุติธรรม        | ร้อยละของ<br>มูลค่าเงินลงทุน |
|--|-------------------|--------------|-----------------------|------------------------------|
| <b>เงินลงทุนในกองทุนรวมต่างประเทศ</b>                        |                   |              |                       |                              |
| T ROWE Price Funds SICAV - Global Focused Growth Equity Fund | TRPGEQI LX        | 105,571.0000 | 149,406,767.04        | 100.00                       |
| <b>รวมเงินลงทุนในกองทุนรวมต่างประเทศ</b>                     |                   |              | <b>149,406,767.04</b> | <b>100.00</b>                |
| <b>รวมเงินลงทุน</b>  |                   |              | <b>149,406,767.04</b> | <b>100.00</b>                |

หมายเหตุประกอบงบการเงินเป็นส่วนหนึ่งของงบการเงินนี้



กองทุนเปิด แอล เอช โกลบอล อีควิตี้ เพื่อการเลี้ยงชีพ  
งบกำไรขาดทุนเบ็ดเสร็จ  
สำหรับปีสิ้นสุดวันที่ 31 สิงหาคม 2567

หน่วย : บาท

|  | หมายเหตุ | 2567                  | 2566                  |
|--|----------|-----------------------|-----------------------|
| <b>รายได้</b>                                      |          |                       |                       |
| รายได้ดอกเบี้ย                                     |          | 7,799.27              | 4,704.62              |
| <b>รวมรายได้</b>                                   |          | <u>7,799.27</u>       | <u>4,704.62</u>       |
| <b>ค่าใช้จ่าย</b>                                  |          |                       |                       |
| ค่าธรรมเนียมการจัดการ                              | 6, 7     | 3,302,049.39          | 1,799,133.35          |
| ค่าธรรมเนียมผู้ดูแลผลประโยชน์                      | 6        | 57,787.98             | 40,300.59             |
| ค่าธรรมเนียมนายทะเบียน                             | 6, 7     | 918,721.04            | 505,196.65            |
| ค่าธรรมเนียมวิชาชีพ                                |          | 34,000.00             | 35,000.00             |
| ค่าธรรมเนียมการซื้อขายหลักทรัพย์                   |          | 277,307.98            | -                     |
| ค่าใช้จ่ายในการดำเนินโครงการ                       |          | 34,068.88             | 100,565.04            |
| <b>รวมค่าใช้จ่าย</b>                               |          | <u>4,623,935.27</u>   | <u>2,480,195.63</u>   |
| <b>ขาดทุนสุทธิ</b>                                 |          | <u>(4,616,136.00)</u> | <u>(2,475,491.01)</u> |
| <b>รายการกำไร(ขาดทุน)สุทธิจากเงินลงทุน</b>         |          |                       |                       |
| รายการกำไร(ขาดทุน)สุทธิที่เกิดขึ้นจากเงินลงทุน     |          | 22,273,596.03         | (9,249,287.89)        |
| รายการขาดทุนสุทธิจากอัตราแลกเปลี่ยน                |          | (26,487,874.12)       | (12,393,315.25)       |
| รายการกำไรสุทธิที่เกิดขึ้นจากตราสารอนุพันธ์        |          | 2,585,600.00          | 3,451,480.00          |
| รายการกำไรสุทธิที่ยังไม่เกิดขึ้นจากเงินลงทุน       |          | 18,327,216.26         | 23,776,078.49         |
| รายการกำไรสุทธิที่ยังไม่เกิดขึ้นจากตราสารอนุพันธ์  |          | 17,321,818.39         | 1,682,115.80          |
| <b>รวมรายการกำไรสุทธิจากเงินลงทุน</b>              |          | <u>34,020,356.56</u>  | <u>7,267,071.15</u>   |
| <b>การเพิ่มขึ้นในสินทรัพย์สุทธิจากการดำเนินงาน</b> |          | <u>29,404,220.56</u>  | <u>4,791,580.14</u>   |

หมายเหตุประกอบงบการเงินเป็นส่วนหนึ่งของงบการเงินนี้

กองทุนเปิด แอล เอช โกลบอล อีควิตี้ เพื่อการเลี้ยงชีพ  
 งบแสดงการเปลี่ยนแปลงสินทรัพย์สุทธิ  
 สำหรับปีสิ้นสุดวันที่ 31 สิงหาคม 2567

|   | 2567                  | หน่วย : บาท<br>2566   |
|---|-----------------------|-----------------------|
| การเพิ่มขึ้น(ลดลง)สุทธิของสินทรัพย์สุทธิจาก               |                       |                       |
| การดำเนินงาน  | 29,404,220.56         | 4,791,580.14          |
| การเพิ่มขึ้นของทุนที่ได้รับจากผู้ถือหน่วยลงทุนในระหว่างปี | 124,408,435.57        | 63,943,730.60         |
| การลดลงของทุนที่ได้รับจากผู้ถือหน่วยลงทุนในระหว่างปี      | (34,942,482.79)       | (53,571,597.38)       |
| การเพิ่มขึ้นของสินทรัพย์สุทธิในระหว่างปี                  | 118,870,173.34        | 15,163,713.36         |
| สินทรัพย์สุทธิ ณ วันต้นปี                                 | 151,698,782.70        | 136,535,069.34        |
| สินทรัพย์สุทธิ ณ วันปลายปี                                | <u>270,568,956.04</u> | <u>151,698,782.70</u> |

|   | 2567                   | หน่วย : หน่วย<br>2566  |
|---|------------------------|------------------------|
| การเปลี่ยนแปลงของจำนวนหน่วยลงทุน (มูลค่าหน่วยละ 10 บาท) |                        |                        |
| หน่วยลงทุน ณ วันต้นปี                                   | 15,128,572.1915        | 14,165,141.3991        |
| <u>บวก</u> หน่วยลงทุนที่ขายในระหว่างปี                  | 11,117,484.4256        | 6,954,961.1043         |
| <u>หัก</u> หน่วยลงทุนที่รับซื้อคืนในระหว่างปี           | (3,108,947.4135)       | (5,991,530.3119)       |
| หน่วยลงทุน ณ วันปลายปี                                  | <u>23,137,109.2036</u> | <u>15,128,572.1915</u> |

หมายเหตุประกอบงบการเงินเป็นส่วนหนึ่งของงบการเงินนี้

กองทุนเปิด แอล เอช โกลบอล อีควิตี้ เพื่อการเลี้ยงชีพ  
หมายเหตุประกอบงบการเงิน  
สำหรับปีสิ้นสุดวันที่ 31 สิงหาคม 2567

หน่วย : บาท

1. ลักษณะของกองทุนเปิด แอล เอช โกลบอล อีควิตี้ เพื่อการเลี้ยงชีพ

กองทุนเปิด แอล เอช โกลบอล อีควิตี้ เพื่อการเลี้ยงชีพ (“กองทุนฯ”) เป็นกองทุนรวม ที่ลงทุนในหน่วยลงทุน กองทุนต่างประเทศเพียงกองทุนเดียว (Feeder Fund) และเป็นกองทุนรวมเพื่อการเลี้ยงชีพ (RMF) ประเภท รับซื้อคืนหน่วยลงทุน ซึ่งจดทะเบียนเป็นกองทุนรวมกับสำนักงานคณะกรรมการกำกับหลักทรัพย์และตลาดหลักทรัพย์ (“ก.ล.ต.”) เมื่อวันที่ 23 กันยายน 2563 มีจำนวนเงินทุนจดทะเบียน 100 ล้านบาท (แบ่งเป็น 10,000,000.0000 หน่วย มูลค่าหน่วยละ 10 บาท) ซึ่งไม่มีกำหนดระยะเวลาสิ้นสุดโครงการ

เมื่อวันที่ 16 กุมภาพันธ์ 2564 กองทุนฯ ได้จดทะเบียนเพิ่มทุนโครงการอีกจำนวน 1,000 ล้านบาท (แบ่งเป็น 100,000,000.0000 หน่วย มูลค่าหน่วยละ 10 บาท) รวมมูลค่าโครงการ 1,100 ล้านบาท (แบ่งเป็น 110,000,000.0000 หน่วย มูลค่าหน่วยละ 10 บาท)

กองทุนฯ จัดการโดย บริษัทหลักทรัพย์จัดการกองทุน แลนด์ แอนด์ เฮ้าส์ จำกัด (“บริษัทจัดการ”) เป็นผู้จัดการกองทุนและนายทะเบียนหน่วยลงทุน โดยมีธนาคารทหารไทยธนชาติ จำกัด (มหาชน) เป็นผู้ดูแลผลประโยชน์

กองทุนจะเน้นลงทุนในหน่วยลงทุนของกองทุนรวมต่างประเทศที่มีนโยบายลงทุนในตราสารทุนทั่วโลก (หรือ “กองทุนหลัก (Master fund)”) โดยเฉลี่ยในรอบปีบัญชีไม่น้อยกว่าร้อยละ 80 ของมูลค่าทรัพย์สินสุทธิ ซึ่งกองทุนหลักที่กองทุนจะลงทุนคือกองทุน T. Rowe Price Funds SICAV - Global Focused Growth Equity Fund (กองทุนหลัก) มีนโยบายลงทุนอย่างน้อยร้อยละ 70 ของสินทรัพย์ทั้งหมดในหุ้นและหลักทรัพย์ที่เกี่ยวข้องกับหุ้นบริษัทจดทะเบียน รวมถึงหุ้นสามัญหุ้นปริมิตีฟ ไบโอสายคัมแสดงสิทธิ American Depository Receipts (ADRs), European Depository Receipts (EDRs) and Global Depository Receipts (GDRs) กองทุนอาจลงทุนในตราสารหนี้และตราสารตลาดเงินไม่เกิน 30% ของสินทรัพย์ทั้งหมดของกองทุนหลัก กองทุนอาจใช้สัญญาซื้อขายล่วงหน้า (Derivatives) เพื่อป้องกันความเสี่ยงและเพื่อเพิ่มประสิทธิภาพการบริหารในการลงทุน

เมื่อวันที่ 15 มกราคม 2567 กองทุนฯ ได้รับความเห็นชอบแบบเป็นการทั่วไปจากสำนักงานคณะกรรมการกำกับหลักทรัพย์และตลาดหลักทรัพย์ ให้แก้ไขเพิ่มเติมโครงการเกี่ยวกับการเปลี่ยนกองทุนหลักเป็นกองทุน GMO Quality Investment Fund (“กองทุนหลัก”) ซึ่งกองทุนดังกล่าวได้จดทะเบียนในประเทศไอร์แลนด์ (Ireland) และอยู่ภายใต้ UCITS ทั้งนี้ กองทุนจะลงทุนในหน่วยลงทุนของกองทุนหลักในชนิดหน่วยลงทุน “Class USD” สกุลเงินดอลลาร์สหรัฐฯ (USD) ซึ่งจัดตั้งและจัดการโดย Waystone Management Company (IE) Limited และบริหารการลงทุนโดย Grantham, Mayo, Van Otterloo & Co. LL (GMO LLC) ให้มีผลตั้งแต่วันที่ 15 กุมภาพันธ์ 2567 เป็นต้นไป

กองทุนฯ อาจพิจารณาลงทุนในสัญญาซื้อขายล่วงหน้า (Derivatives) เพื่อป้องกันความเสี่ยง (Hedging) จากอัตราแลกเปลี่ยนเงินตราต่างประเทศ (Foreign Exchange Rate Risk) ตามดุลยพินิจของผู้จัดการกองทุน บริษัทจัดการขอสงวนสิทธิเปลี่ยนแปลงประเภทและลักษณะพิเศษของกองทุนรวมในอนาคตเป็นกองทุนรวมหน่วยลงทุน (Fund of Funds) หรือกองทุนรวมที่มีการลงทุนโดยตรงในตราสาร และ/หรือหลักทรัพย์ ต่างประเทศ หรือสามารถกลับมาเป็นกองทุนรวมฟีดเดอร์ (Feeder Fund) ได้ โดยไม่ทำให้ระดับความเสี่ยงของการลงทุน (risk spectrum) เพิ่มขึ้น

กองทุนฯ ไม่มีนโยบายจ่ายเงินปันผลแก่ผู้ถือหน่วยลงทุน

กองทุนเปิด แอล เอช โกลบอล อีควิตี้ เพื่อการเลี้ยงชีพ  
หมายเหตุประกอบงบการเงิน  
สำหรับปีสิ้นสุดวันที่ 31 สิงหาคม 2567

หน่วย : บาท

2. หลักเกณฑ์ในการจัดทำงานการเงิน

2.1 งบการเงินนี้ได้จัดทำขึ้นตามแนวปฏิบัติทางบัญชีว่าด้วยการบัญชีสำหรับกองทุนรวมและกองทุนสำรองเลี้ยงชีพ ที่สมาคมบริษัทจัดการลงทุนกำหนดโดยได้รับความเห็นชอบจากสำนักงานคณะกรรมการกำกับหลักทรัพย์และตลาดหลักทรัพย์ ส่วนเรื่องที่ไม่ได้กำหนดไว้ กองทุนฯ ปฏิบัติตามมาตรฐานการรายงานทางการเงินที่ออกโดยสภาวิชาชีพบัญชีที่มีผลบังคับใช้ในรอบระยะเวลาบัญชีของงบการเงิน

2.2 งบการเงินนี้ได้จัดทำขึ้นโดยใช้เกณฑ์ราคาทุนเดิมแต่วันแต่จะได้เปิดเผยเป็นอย่างอื่นในนโยบายการบัญชี

2.3 การใช้ประมาณการทางบัญชี

ในการจัดทำงานการเงินให้เป็นไปตามมาตรฐานการบัญชีและมาตรฐานการรายงานทางการเงิน ผู้บริหารต้องทำการประเมินและข้อสมมติฐานหลายประการซึ่งมีผลกระทบต่อข้อกำหนดนโยบายและการรายงานจำนวนเงินที่เกี่ยวข้องกับสินทรัพย์ หนี้สิน รายได้ และค่าใช้จ่ายผลที่เกิดขึ้นจริงจึงแตกต่างจากที่ประมาณการไว้ ประมาณการและข้อสมมติฐานที่ใช้ในการจัดทำงานการเงินจะได้รับการทบทวนอย่างต่อเนื่อง การปรับประมาณการทางบัญชีจะบันทึกในงวดบัญชีที่ประมาณการดังกล่าวได้รับการทบทวนและในอนาคตที่ได้รับผลกระทบ

3. มาตรฐานการรายงานทางการเงินใหม่

มาตรฐานการรายงานทางการเงินที่เริ่มมีผลบังคับในปีปัจจุบันและที่จะมีผลบังคับในอนาคตมีรายละเอียดดังนี้

3.1 มาตรฐานการรายงานทางการเงินที่เริ่มมีผลบังคับใช้ในปีปัจจุบัน

มาตรฐานการรายงานทางการเงินใหม่และมาตรฐานการรายงานทางการเงินที่มีการปรับปรุงที่ออกโดยสภาวิชาชีพบัญชี ซึ่งมีผลบังคับใช้สำหรับรอบระยะเวลาบัญชีที่เริ่มในหรือหลังวันที่ 1 มกราคม 2566 ไม่มีผลกระทบอย่างเป็นทางการเป็นสาระสำคัญต่องบการเงินของกองทุนฯ

3.2 มาตรฐานการรายงานทางการเงินใหม่ที่ยังไม่มีผลบังคับใช้

นอกเหนือจากมาตรฐานการรายงานทางการเงินที่ออกและปรับปรุงใหม่ข้างต้น สภาวิชาชีพบัญชีได้ประกาศใช้มาตรฐานการรายงานทางการเงินฉบับอื่นๆ ซึ่งมีผลบังคับใช้สำหรับรอบระยะเวลาบัญชีที่เริ่มในหรือหลังวันที่ 1 มกราคม 2567 ฝ่ายบริหารของกองทุนฯ ได้ประเมินแล้วเห็นว่ามาตรฐานการรายงานทางการเงินข้างต้นจะไม่มีผลกระทบอย่างเป็นทางการเป็นสาระสำคัญต่องบการเงินสำหรับปีที่เริ่มใช้มาตรฐานการบัญชีดังกล่าว

กองทุนเปิด แอล เอช โกลบอล อีควิตี้ เพื่อการเลี้ยงชีพ  
หมายเหตุประกอบงบการเงิน  
สำหรับปีสิ้นสุดวันที่ 31 สิงหาคม 2567

หน่วย : บาท

4. นโยบายการบัญชีที่สำคัญ

4.1 การรับรู้รายได้และค่าใช้จ่าย

- ดอกเบี้ยรับ รับรู้เป็นรายได้ตามระยะเวลาที่พึงได้รับโดยคำนึงถึงผลตอบแทนที่แท้จริง
- กำไรหรือขาดทุนที่เกิดขึ้นจากการจำหน่ายเงินลงทุนรับรู้เป็นรายได้หรือค่าใช้จ่าย ณ วันที่จำหน่ายเงินลงทุน
- ค่าใช้จ่ายรับรู้ตามเกณฑ์คงค้าง

4.2 เงินลงทุนและการวัดค่าเงินลงทุน

- กองทุนวัดมูลค่าเริ่มแรกด้วยมูลค่ายุติธรรม โดยต้นทุนในการทำรายการซึ่งเกี่ยวข้องโดยตรงกับการได้มาของเงินลงทุนนั้น ให้รับรู้ในกำไรหรือขาดทุนทันทีเมื่อเกิดขึ้น
- เงินลงทุนในหน่วยลงทุนที่เสนอขายในต่างประเทศ แสดงด้วยมูลค่ายุติธรรมโดยใช้ราคาซื้อขายครั้งล่าสุดของวันที่วัดค่าเงินลงทุน
- กำไร(ขาดทุน)สุทธิที่ยังไม่เกิดขึ้นจากการปรับมูลค่าเงินลงทุนให้เป็นมูลค่ายุติธรรมจะรับรู้ในงบกำไรขาดทุนเบ็ดเสร็จ ณ วันที่วัดค่าเงินลงทุน
- ราคาทุนของเงินลงทุนที่จำหน่ายใช้วิธีถ่วงเฉลี่ยถ่วงน้ำหนัก

4.3 ตราสารอนุพันธ์ทางการเงิน

กองทุนฯ มีนโยบายป้องกันความเสี่ยงเกี่ยวกับอัตราแลกเปลี่ยนสำหรับสินทรัพย์ที่เป็นเงินตราต่างประเทศ โดยการทำสัญญาซื้อขายเงินตราต่างประเทศล่วงหน้า (Forward exchange contracts (FX))

สินทรัพย์และหนี้สินของตราสารอนุพันธ์แสดงด้วยมูลค่ายุติธรรม ซึ่งคำนวณและวัดมูลค่ายุติธรรมโดยสถาบันการเงิน กำไร(ขาดทุน)จากการเปลี่ยนแปลงในมูลค่ายุติธรรมของตราสารอนุพันธ์จะรับรู้ในงบกำไรขาดทุนเบ็ดเสร็จ

4.4 บัญชีที่เป็นเงินตราต่างประเทศ

บัญชีที่เป็นเงินตราต่างประเทศ แปลงค่าเงินบาทโดยใช้อัตราแลกเปลี่ยน ณ วันเกิดรายการ สินทรัพย์และหนี้สินที่เป็นเงินตราต่างประเทศ ณ วันสิ้นปีแปลงค่าเงินบาท โดยใช้อัตราแลกเปลี่ยน ณ วันนั้น และสัญญาซื้อขายเงินตราต่างประเทศล่วงหน้า ณ วันที่เกิดรายการ แปลงค่าเงินบาทโดยใช้อัตราตามสัญญา

ณ วันสิ้นปี กำไรหรือขาดทุนที่ยังไม่เกิดขึ้นจากสัญญาซื้อขายเงินตราต่างประเทศล่วงหน้าที่ยังไม่ครบกำหนดคำนวณโดยปรับสัญญาซื้อขายเงินตราต่างประเทศล่วงหน้าคงค้าง ณ วันสิ้นปีจากอัตราตามสัญญา เป็นราคาตลาดของสัญญาซื้อขายล่วงหน้าที่มีอายุคงเหลือเช่นเดียวกัน โดยแสดงรวมในสินทรัพย์หรือหนี้สินตราสารอนุพันธ์ในงบแสดงฐานะการเงิน

กำไรหรือขาดทุนจากการแปลงค่าเงินตราต่างประเทศรับรู้เป็นรายได้หรือค่าใช้จ่ายในงบกำไรขาดทุนเบ็ดเสร็จ

กองทุนเปิด แอล เอช โกลบอล อีควิตี้ เพื่อการเลี้ยงชีพ  
 หมายเหตุประกอบงบการเงิน  
 สำหรับปีสิ้นสุดวันที่ 31 สิงหาคม 2567

หน่วย : บาท

4.5 ค่าใช้จ่ายรอดตัดบัญชี

ค่าใช้จ่ายรอดตัดบัญชี เป็นค่าธรรมเนียมการจดทะเบียนกองทุนรวม ค่ายื่นจัดตั้งกองทุน ซึ่งจะตัดจำหน่ายเป็นค่าใช้จ่ายภายในระยะเวลา 3 ปี โดยใช้วิธีเส้นตรง

4.6 บัญชีปรับสมดุล

บัญชีปรับสมดุลถือเป็นส่วนหนึ่งของกำไรสะสมซึ่งจะบันทึกเมื่อมีการขายหรือรับซื้อคืนหน่วยลงทุนของกองทุนฯ เพื่อให้ผู้ถือหน่วยลงทุนมีส่วนร่วมในสินทรัพย์สุทธิของกิจการลงทุนหรือได้รับส่วนแบ่งจากกิจการลงทุนเท่าเทียมกันไม่ว่าผู้ถือหน่วยลงทุนนั้นจะลงทุนหรือเลิกลงทุนในกิจการลงทุน ณ เวลาใด

5. ข้อมูลเกี่ยวกับการซื้อขายเงินลงทุน

กองทุนฯ ได้ซื้อขายเงินลงทุนในระหว่างปีสรุปได้ดังนี้

|               | สำหรับปีสิ้นสุดวันที่ 31 สิงหาคม |               |
|---------------|----------------------------------|---------------|
|               | 2567                             | 2566          |
| ซื้อเงินลงทุน | 272,917,353.25                   | 62,491,746.56 |
| ขายเงินลงทุน  | 205,063,360.79                   | 58,978,009.29 |

6. ค่าใช้จ่าย

บริษัทหลักทรัพย์จัดการกองทุน แลนด์ แอนด์ เฮ้าส์ จำกัด เป็นผู้จัดการกองทุนฯ และนายทะเบียนหน่วยลงทุน โดยมีธนาคารทหารไทยธนชาติ จำกัด (มหาชน) เป็นผู้ดูแลผลประโยชน์ของกองทุนฯ

ค่าธรรมเนียมการจัดการ ค่าธรรมเนียมผู้ดูแลผลประโยชน์ และค่าธรรมเนียมนายทะเบียน (ร้อยละต่อปีของมูลค่าทรัพย์สินทั้งหมดหักด้วยมูลค่าหนี้สินทั้งหมด ทั้งนี้ มูลค่าหนี้สินทั้งหมดไม่รวมค่าธรรมเนียมการจัดการ ค่าธรรมเนียมผู้ดูแลผลประโยชน์ และค่าธรรมเนียมนายทะเบียนหน่วยลงทุน ณ วันที่คำนวณ) ซึ่งสามารถสรุปได้ดังนี้ :-

| ค่าใช้จ่าย                             | นโยบายการกำหนดราคา       |
|--|--------------------------|
| ค่าธรรมเนียมการจัดการ                  | ไม่เกินร้อยละ 2.50 ต่อปี |
| ค่าธรรมเนียมผู้ดูแลผลประโยชน์          | ไม่เกินร้อยละ 0.10 ต่อปี |
| ค่าธรรมเนียมนายทะเบียน                 | ไม่เกินร้อยละ 1.00 ต่อปี |
| ค่าธรรมเนียมดังกล่าวรวมภาษีมูลค่าเพิ่ม |                          |

กองทุนเปิด แอล เอช โกลบอล อีควิตี้ เพื่อการเลี้ยงชีพ  
 หมายเหตุประกอบงบการเงิน  
 สำหรับปีสิ้นสุดวันที่ 31 สิงหาคม 2567

หน่วย : บาท

7. รายการบัญชีที่เกี่ยวข้องกัน

ในระหว่างปี กองทุนฯ มีรายการบัญชีที่สำคัญกับกิจการที่เกี่ยวข้องกัน รายการธุรกิจดังกล่าวเป็นไปตามเงื่อนไขทางการค้าและเกณฑ์ตามที่ตกลงกันระหว่างกองทุนฯ และกิจการที่เกี่ยวข้องกัน ซึ่งเป็นไปตามปกติธุรกิจ โดยสามารถสรุปได้ดังนี้  
 กิจการที่เกี่ยวข้องกัน ประกอบด้วย :-

| ชื่อกิจการที่เกี่ยวข้องกัน   |                                | ลักษณะความสัมพันธ์                     |              |
|--|--------------------------------|--|--------------|
| บริษัทหลักทรัพย์จัดการกองทุน แลนด์ แอนด์ เฮ้าส์ จำกัด  |                                | ผู้จัดการกองทุนและนายทะเบียนหน่วยลงทุน |              |
| รายการที่สำคัญสำหรับปีสิ้นสุดวันที่ 31 สิงหาคม 2567 และ 2566 มีดังต่อไปนี้                           |                                |  |              |
| นโยบายการกำหนดราคา   |                                | 2567                                   | 2566         |
| ● บริษัทหลักทรัพย์จัดการกองทุน แลนด์ แอนด์ เฮ้าส์ จำกัด  |                                |  |              |
| ค่าธรรมเนียมการจัดการ  | ตามเกณฑ์ที่ระบุในหนังสือชี้ชวน | 3,302,049.39                           | 1,799,133.35 |
| ค่าธรรมเนียมนายทะเบียน   | ตามเกณฑ์ที่ระบุในหนังสือชี้ชวน | 918,721.04                             | 505,196.65   |
| ณ วันที่ 31 สิงหาคม 2567 และ 2566 กองทุนฯ มียอดคงเหลือที่มีสาระสำคัญกับกิจการที่เกี่ยวข้องกัน ดังนี้ |                                |  |              |
|  |                                | 2567                                   | 2566         |
| ● บริษัทหลักทรัพย์จัดการกองทุน แลนด์ แอนด์ เฮ้าส์ จำกัด  |                                |  |              |
| ค่าธรรมเนียมการจัดการค้างจ่าย  |                                | 404,519.52                             | 164,319.25   |
| ค่าธรรมเนียมนายทะเบียนค้างจ่าย   |                                | 112,366.63                             | 46,140.85    |

8. อนุพันธ์ทางการเงินตามมูลค่ายุติธรรม

สัญญาอนุพันธ์ทางการเงินประกอบด้วยสัญญาซื้อขายเงินตราต่างประเทศล่วงหน้า โดยมีจำนวนเงินตามสัญญาและมูลค่ายุติธรรมดังต่อไปนี้

|                                       |                   | ณ วันที่ 31 สิงหาคม 2567 |         |
|---------------------------------------|-------------------|--------------------------|---------|
|                                       | จำนวนเงินตามสัญญา | มูลค่ายุติธรรม           |         |
|                                       |                   | สินทรัพย์                | หนี้สิน |
| สัญญาซื้อขายเงินตราต่างประเทศล่วงหน้า | 214,706,467.00    | 14,756,312.26            | -       |

กองทุนเปิด แอล เอช โกลบอล อีควิตี้ เพื่อการเลี้ยงชีพ  
 หมายเหตุประกอบงบการเงิน  
 สำหรับปีสิ้นสุดวันที่ 31 สิงหาคม 2567

หน่วย : บาท

ณ วันที่ 31 สิงหาคม 2566

|  | จำนวนเงิน<br>ตามสัญญา | มูลค่ายุติธรรม                        |                |
|--|-----------------------|---------------------------------------|----------------|
|  |                       | สินทรัพย์                             | หนี้สิน        |
|  |                       | สัญญาซื้อขายเงินตราต่างประเทศล่วงหน้า | 126,129,425.00 |

9. การเปิดเผยข้อมูลสำหรับเครื่องมือทางการเงิน

9.1 การประมาณมูลค่ายุติธรรม

มูลค่ายุติธรรม หมายถึง ราคาที่จะได้รับจากการขายสินทรัพย์หรือเป็นราคาที่จะจ่ายเพื่อโอนหนี้สินให้ผู้อื่น โดยรายการดังกล่าวเป็นรายการที่เกิดขึ้นในสภาพปกติระหว่างผู้ซื้อและผู้ขาย ณ วันที่วัดมูลค่า กองทุนใช้ราคาเสนอซื้อขายในตลาดที่มีสภาพคล่องในการวัดมูลค่ายุติธรรมของสินทรัพย์และหนี้สินซึ่งแนวปฏิบัติทางการบัญชีที่เกี่ยวข้องกำหนดให้ต้องวัดมูลค่าด้วยมูลค่ายุติธรรม ยกเว้นในกรณีที่ไม่มีตลาดที่มีสภาพคล่องสำหรับสินทรัพย์หรือหนี้สินที่มีลักษณะเดียวกันหรือไม่สามารถหาราคาเสนอซื้อขายในตลาดที่มีสภาพคล่องได้ กองทุนจะประมาณมูลค่ายุติธรรมโดยใช้เทคนิคการประเมินมูลค่าที่เหมาะสมกับแต่ละสถานการณ์ และพยายามใช้ข้อมูลที่สามารถสังเกตได้ที่เกี่ยวข้องกับสินทรัพย์หรือหนี้สินที่จะวัดมูลค่ายุติธรรมนั้นให้มากที่สุด

ลำดับชั้นของมูลค่ายุติธรรมที่ใช้วัดมูลค่าและเปิดเผยมูลค่ายุติธรรมของสินทรัพย์และหนี้สินในงบการเงินออกเป็น 3 ระดับตามประเภทของข้อมูลที่นำมาใช้ในการวัดมูลค่ายุติธรรม ดังนี้

- ระดับ 1 ใช้ข้อมูลราคาเสนอซื้อขายของสินทรัพย์หรือหนี้สินอย่างเดียวกันในตลาดที่มีสภาพคล่อง
- ระดับ 2 ใช้ข้อมูลอื่นที่สามารถสังเกตได้ของสินทรัพย์หรือหนี้สิน ไม่ว่าจะเป็นข้อมูลทางตรงหรือทางอ้อม
- ระดับ 3 ใช้ข้อมูลที่ไม่สามารถสังเกตได้ เช่น ข้อมูลเกี่ยวกับกระแสเงินในอนาคตที่กิจการประมาณขึ้น

ทุกวันสิ้นรอบระยะเวลารายงาน กองทุนฯ จะประเมินความจำเป็นในการโอนรายการระหว่างลำดับชั้นของมูลค่ายุติธรรมสำหรับสินทรัพย์และหนี้สินที่ถืออยู่ ณ วันสิ้นรอบระยะเวลารายงานที่มีการวัดมูลค่ายุติธรรมแบบเกิดขึ้นประจำ



กองทุนเปิด แอล เอช โกลบอล อีควิตี้ เพื่อการเลี้ยงชีพ  
 หมายเหตุประกอบงบการเงิน  
 สำหรับปีสิ้นสุดวันที่ 31 สิงหาคม 2567

หน่วย : บาท

ตารางต่อไปนี้แสดงถึงเครื่องมือทางการเงินที่วัดมูลค่าด้วยมูลค่ายุติธรรมจำแนกตามวิธีการประมาณมูลค่าความแตกต่างของระดับข้อมูลสามารถแสดงได้ดังนี้

(หน่วย : พันบาท)

ณ วันที่ 31 สิงหาคม 2567

|                  | ระดับที่ 1 | ระดับที่ 2 | ระดับที่ 3 | รวม        |
|------------------|------------|------------|------------|------------|
| <b>สินทรัพย์</b> |            |            |            |            |
| กองทุน           | -          | 247,696.30 | -          | 247,696.30 |
| ตราสารอนุพันธ์   | -          | 14,756.31  | -          | 14,756.31  |

(หน่วย : พันบาท)

ณ วันที่ 31 สิงหาคม 2566

|                  | ระดับที่ 1 | ระดับที่ 2 | ระดับที่ 3 | รวม        |
|------------------|------------|------------|------------|------------|
| <b>สินทรัพย์</b> |            |            |            |            |
| กองทุน           | -          | 149,406.77 | -          | 149,406.77 |
| <b>หนี้สิน</b>   |            |            |            |            |
| ตราสารอนุพันธ์   | -          | 2,565.51   | -          | 2,565.51   |

เงินลงทุนต่างๆ ซึ่งมูลค่าเงินลงทุนมาจากราคาตลาดที่มีการอ้างอิงไว้อย่างชัดเจนในตลาดที่มีสภาพคล่องและถูกจัดประเภทอยู่ในระดับที่ 1 นั้นประกอบด้วยตราสารทุนของบริษัทจดทะเบียนที่มีสภาพคล่องและตราสารอนุพันธ์ที่ซื้อขายในตลาดที่จัดตั้งขึ้นอย่างเป็นทางการ กองทุนจะไม่ปรับราคาอ้างอิงสำหรับเครื่องมือเหล่านี้

เครื่องมือทางการเงินซึ่งซื้อขายในตลาดที่ไม่ได้ถูกพิจารณาว่ามีสภาพคล่องแต่ถูกประเมินค่าจากราคาตลาดที่มีการอ้างอิงไว้อย่างชัดเจน การเสนอราคาซื้อขายโดยผู้ค้าหรือแหล่งกำหนดราคาที่เป็นทางเลือกซึ่งได้รับการสนับสนุนจากข้อมูลที่สังเกตได้จะถูกจัดอยู่ในระดับที่ 2 เครื่องมือการเงินเหล่านี้ประกอบด้วยตราสารหนี้ภาคเอกชนที่อยู่ในกลุ่มน่าลงทุนและอนุพันธ์ในตลาดซื้อขายกันโดยตรง

เงินลงทุนที่ถูกจัดประเภทในระดับที่ 3 มีข้อมูลที่สำคัญที่ไม่สามารถสังเกตได้เนื่องจากการซื้อขายไม่บ่อยนัก ตราสารทุนในระดับที่ 3 ประกอบด้วยข้อมูลความเสี่ยงด้านเครดิตและมูลค่าความเสียหายที่คาดว่าจะเกิดขึ้นสำหรับฐานะที่เกี่ยวกับตราสารทุนนั้น ข้อมูลหลักที่บ่อนเข้าตัวแบบการประเมินมูลค่าของกองทุนสำหรับเงินลงทุนนี้ประกอบด้วยอัตราส่วนราคาตลาดต่อกำไรสุทธิและการคิดลดกระแสเงินสด

กองทุนเปิด แอล เอช โกลบอล อีควิตี้ เพื่อการเลี้ยงชีพ  
 หมายเหตุประกอบงบการเงิน  
 สำหรับปีสิ้นสุดวันที่ 31 สิงหาคม 2567

หน่วย : บาท

9.2 ความเสี่ยงด้านอัตราดอกเบี้ย

ความเสี่ยงด้านอัตราดอกเบี้ย คือ ความเสี่ยงที่มูลค่าของสินทรัพย์และหนี้สินทางการเงินจะเปลี่ยนแปลงไป เนื่องจากการเปลี่ยนแปลงอัตราดอกเบี้ยในตลาด

ตารางต่อไปนี้ได้สรุปความเสี่ยงด้านอัตราดอกเบี้ยของกองทุน ซึ่งประกอบด้วยสินทรัพย์ของกองทุนตามมูลค่ายุติธรรมและจำแนกตามประเภทอัตราดอกเบี้ย

ณ วันที่ 31 สิงหาคม 2567

|                            | อัตราดอกเบี้ยปรับ   |                    |                       |                       |
|----------------------------|---------------------|--------------------|-----------------------|-----------------------|
|                            | ขึ้นลงตามอัตรา      |                    | ไม่มีอัตรา            |                       |
|                            | ตลาด                | อัตราดอกเบี้ยคงที่ | ดอกเบี้ย              | รวม                   |
| <b>สินทรัพย์ทางการเงิน</b> |                     |                    |                       |                       |
| เงินฝากธนาคาร              | 8,501,286.71        | -                  | 199,460.86            | 8,700,747.57          |
| หน่วยลงทุน                 | -                   | -                  | 247,696,300.69        | 247,696,300.69        |
| ตราสารอนุพันธ์             | -                   | -                  | 14,756,312.26         | 14,756,312.26         |
| <b>รวม</b>                 | <b>8,501,286.71</b> | <b>-</b>           | <b>262,652,073.81</b> | <b>271,153,360.52</b> |

ณ วันที่ 31 สิงหาคม 2566

|                            | อัตราดอกเบี้ยปรับ   |                    |                       |                       |
|----------------------------|---------------------|--------------------|-----------------------|-----------------------|
|                            | ขึ้นลงตามอัตรา      |                    | ไม่มีอัตรา            |                       |
|                            | ตลาด                | อัตราดอกเบี้ยคงที่ | ดอกเบี้ย              | รวม                   |
| <b>สินทรัพย์ทางการเงิน</b> |                     |                    |                       |                       |
| เงินฝากธนาคาร              | 5,086,548.52        | -                  | 375,977.30            | 5,462,525.82          |
| หน่วยลงทุน                 | -                   | -                  | 149,406,767.04        | 149,406,767.04        |
| <b>รวม</b>                 | <b>5,086,548.52</b> | <b>-</b>           | <b>149,782,744.34</b> | <b>154,869,292.86</b> |
| <b>หนี้สินทางการเงิน</b>   |                     |                    |                       |                       |
| ตราสารอนุพันธ์             | -                   | -                  | 2,565,506.13          | 2,565,506.13          |
| <b>รวม</b>                 | <b>-</b>            | <b>-</b>           | <b>2,565,506.13</b>   | <b>2,565,506.13</b>   |

กองทุนเปิด แอล เอช โกลบอล อีควิตี้ เพื่อการเลี้ยงชีพ  
 หมายเหตุประกอบงบการเงิน  
 สำหรับปีสิ้นสุดวันที่ 31 สิงหาคม 2567

หน่วย : บาท

9.3 ความเสี่ยงด้านอัตราแลกเปลี่ยน

ณ วันที่ 31 สิงหาคม 2567 และ 2566 กองทุนฯ มีบัญชีที่เป็นเงินตราต่างประเทศดังนี้

|                             | ดอลลาร์สหรัฐอเมริกา |              |
|-----------------------------|---------------------|--------------|
|                             | 2567                | 2566         |
| เงินลงทุน (มูลค่ายุติธรรม)  | 7,316,819.80        | 4,267,179.82 |
| เงินฝากธนาคาร               | 5,891.97            | 10,738.22    |
| เจ้าหนี้จากการซื้อเงินลงทุน | -                   | 9,920.00     |

9.4 ความเสี่ยงจากการดำเนินงานของผู้ออกตราสาร (Business Risk)

ความเสี่ยงที่เกิดจากการดำเนินงานของผู้ออกตราสาร หากผลการดำเนินงานหรือฐานะการเงินของผู้ออกตราสาร รวมทั้งความสามารถในการทำกำไรของผู้ออกตราสารเปลี่ยนแปลงไป ซึ่งอาจกระทบต่อราคาซื้อขายของตราสาร อย่างไรก็ตาม กองทุนฯ จะพิจารณาคัดเลือกหลักทรัพย์ที่จะลงทุน โดยการวิเคราะห์สถานะทางการเงิน ผลการดำเนินงาน การบริหารงาน เพื่อประกอบการตัดสินใจลงทุน และยังคงจะทำการติดตามข้อมูลข่าวสารของผู้ออกตราสารอย่างใกล้ชิดและต่อเนื่อง เพื่อปรับเปลี่ยนแผนการลงทุนอย่างเหมาะสม

9.5 ความเสี่ยงจากความสามารถในการชำระหนี้ของผู้ออกตราสาร (Credit Risk)

ความเสี่ยงจากการที่บริษัทผู้ออกตราสารไม่สามารถชำระคืนเงินต้นและ/หรือดอกเบี้ยได้ตามที่กำหนดหรือไม่ครบตามจำนวนที่ได้สัญญาไว้ อย่างไรก็ตาม กองทุนฯ จะวิเคราะห์ผลการดำเนินงานที่ผ่านมา ฐานะทางการเงิน ความน่าเชื่อถือของผู้ออกตราสารอย่างสม่ำเสมอ

9.6 ความเสี่ยงจากการขาดสภาพคล่องของตราสาร (Liquidity Risk)

ความเสี่ยงที่เกิดจากการไม่สามารถขายตราสารได้ในช่วงเวลาที่ต้องการหรืออาจไม่ได้ราคาตามที่คาดหวังเอาไว้ อย่างไรก็ตาม กองทุนฯ จะพิจารณาลงทุนในหลักทรัพย์ที่มีสภาพคล่องสอดคล้องกับประเภทลักษณะและนโยบายการลงทุนของกองทุนฯ อย่างเหมาะสม เพื่อให้มีความคล่องตัวในการบริหารของกองทุนฯ ทั้งนี้ แนวทางการบริหารความเสี่ยงจากการขาดสภาพคล่องของตราสารจะขึ้นอยู่กับการพิจารณาตัดสินใจของกองทุนฯ โดยคำนึงถึงผลประโยชน์สูงสุดของผู้ถือหน่วยลงทุนเป็นสำคัญ

9.7 ความเสี่ยงจากการลงทุนในต่างประเทศ (Country and Political Risk)

เนื่องจากกองทุนฯ อาจลงทุนในตราสารต่างประเทศ กองทุนฯ จึงมีความเสี่ยงของประเทศที่ลงทุน เช่น การเปลี่ยนแปลงของปัจจัยพื้นฐาน สถานะทางเศรษฐกิจ การเมือง ค่าเงิน และนโยบายต่างประเทศ โดยปัจจัยเหล่านี้อาจมีผลกระทบต่อราคาหน่วยลงทุน หรือหลักทรัพย์ที่กองทุนลงทุน อย่างไรก็ตาม กองทุนฯ จะติดตามและทำการวิเคราะห์ความเสี่ยงทางด้านปัจจัยพื้นฐาน สถานะทางเศรษฐกิจ การเมือง ค่าเงิน และนโยบายต่างประเทศของประเทศที่ลงทุนอย่างสม่ำเสมอ

กองทุนเปิด แอล เอช โกลบอล อีควิตี้ เพื่อการเลี้ยงชีพ  
หมายเหตุประกอบงบการเงิน  
สำหรับปีสิ้นสุดวันที่ 31 สิงหาคม 2567

หน่วย : บาท

- 9.8 ความเสี่ยงจากข้อจำกัดการนำเงินลงทุนกลับประเทศ (Repatriation Risk)  
เนื่องจากกองทุนอาจจะมีการลงทุนในตราสารต่างประเทศ จึงมีความเสี่ยงจากการเปลี่ยนแปลงนโยบายต่างประเทศที่เกี่ยวกับการแลกเปลี่ยนเงินตราต่างประเทศ และการนำเงินลงทุนกลับเข้ามาในประเทศได้ ซึ่งอาจส่งผลให้กองทุนไม่สามารถชำระเงินให้ผู้ถือหน่วยลงทุนได้ตามจำนวนหรือเวลาที่กำหนด อย่างไรก็ตาม กองทุนฯ จะติดตามสถานการณ์ของประเทศคู่ค้าที่ลงทุนฯ มีการลงทุนไว้อย่างใกล้ชิดและสม่ำเสมอ
- 9.9 ความเสี่ยงจากการทำสัญญาซื้อขายล่วงหน้า (Derivative)  
การทำสัญญาซื้อขายล่วงหน้า (Derivative) เพื่อป้องกันความเสี่ยง (Hedging) จากอัตราแลกเปลี่ยนอาจทำให้กองทุนเสียโอกาสในการได้รับผลตอบแทนที่เพิ่มขึ้น หากอัตราแลกเปลี่ยนมีการเปลี่ยนแปลงในทางตรงกันข้ามกับที่กองทุนคาดการณ์ไว้ อย่างไรก็ตาม กองทุนจะเข้าทำธุรกรรมดังกล่าวกับธนาคารที่มีกฎหมายเฉพาะจัดตั้งขึ้น หรือธนาคารพาณิชย์ และจะวิเคราะห์ฐานะทางการเงินของคู่สัญญาก่อนทำสัญญา รวมทั้งติดตามวิเคราะห์ความเสี่ยงในฐานการเงินของคู่สัญญาอย่างต่อเนื่อง
10. การอนุมัติงบการเงิน  
งบการเงินนี้ได้รับอนุมัติให้ออกโดยผู้มีอำนาจของกองทุนฯ เมื่อวันที่ 25 พฤศจิกายน 2567

