

รายงานประจำปี

# กองทุนเปิด แอล เอช เฟล็กซิเบิล

สำหรับรอบระยะเวลาตั้งแต่วันที่ 1 มีนาคม 2568 ถึงวันที่ 28 กุมภาพันธ์ 2569

## กองทุนเปิด แอล เอช เฟลิกซ์เบิ้ล (LHFL)

## ประเภทโครงการ

กองทุนรวมผสมแบบไม่กำหนดสัดส่วนการลงทุนในตราสารแห่งทุน

## นโยบายการลงทุน

กองทุนจะลงทุนในหรือมีไว้ซึ่งตราสารแห่งทุนที่มีแนวโน้มการเติบโตทางธุรกิจ หรือมีปัจจัยพื้นฐานดี ตราสารแห่งหนี้ ตราสารกึ่งหนี้กึ่งทุน ใบสำคัญแสดงสิทธิ เงินฝากธนาคาร รวมถึงหลักทรัพย์หรือทรัพย์สินอื่น หรือการหาผลตอบแทนโดยวิธีอื่นตามที่คณะกรรมการ ก.ล.ต. หรือสำนักงานประกาศกำหนด ทั้งนี้ การลงทุนในตราสารแห่งทุนจะมีสัดส่วนตั้งแต่ร้อยละ 0-100 ของมูลค่าทรัพย์สินสุทธิของกองทุน โดยผู้จัดการกองทุนจะปรับสัดส่วนการลงทุนและกลยุทธ์การลงทุนให้เหมาะสมกับสภาพการณ์และการคาดการณ์ลงทุนในแต่ละขณะ เพื่อสร้างผลตอบแทนที่ดีจากการลงทุน และคำนึงถึงความเสี่ยงที่จะเกิดขึ้นเป็นสำคัญ

กองทุนอาจลงทุนหรือมีไว้ซึ่งสัญญาซื้อขายล่วงหน้า (Derivatives) เพื่อลดความเสี่ยง (Hedging) โดยเป็นไปตามหลักเกณฑ์หรือได้รับความเห็นชอบจากสำนักงานคณะกรรมการ ก.ล.ต. โดยจะไม่ลงทุนในหรือมีไว้ซึ่งหลักทรัพย์หรือตราสารที่เสนอขายในต่างประเทศ ตราสารทุนของบริษัทที่ไม่ได้จดทะเบียนในตลาดหลักทรัพย์ฯ (Unlisted securities) ตราสารที่มีลักษณะของสัญญาซื้อขายล่วงหน้าแฝง (Structured Notes) รวมถึงตราสารหนี้ที่มีอันดับความน่าเชื่อถือต่ำกว่าที่สามารถลงทุนได้ (non-investment grade) และตราสารหนี้ที่ไม่ได้รับการจัดอันดับความน่าเชื่อถือ (Unrated Securities)

ทั้งนี้ กองทุนอาจมีไว้ซึ่งตราสารหนี้ที่มีอันดับความน่าเชื่อถือต่ำกว่าที่สามารถลงทุนได้ (non-investment grade) เฉพาะกรณีที่ตราสารหนี้นั้นได้รับการจัดอันดับความน่าเชื่อถือที่สามารถลงทุนได้ (Investment grade) ขณะที่กองทุนลงทุนเท่านั้น

ในกรณีที่คณะกรรมการ ก.ล.ต. หรือสำนักงานคณะกรรมการ ก.ล.ต. มีการแก้ไขเพิ่มเติมประกาศที่เกี่ยวข้องกับกฎเกณฑ์การลงทุนซึ่งกระทบกับนโยบายการลงทุนของกองทุนนี้ในภายหลัง รวมถึงกฎเกณฑ์การลงทุนในสัญญาซื้อขายล่วงหน้า (Derivatives) รวมถึงนโยบายการลงทุนอื่นใด บริษัทจัดการจะดำเนินการปรับนโยบายการลงทุนดังกล่าวเพื่อให้เป็นไปตามประกาศที่คณะกรรมการ ก.ล.ต. หรือสำนักงานคณะกรรมการ ก.ล.ต. กำหนด และให้ถือว่าได้รับความเห็นชอบจากผู้ถือหน่วยลงทุนแล้ว



เรียน ท่านผู้ถือหุ้นหน่วยลงทุน  
กองทุนเปิด แอล เอช เฟล็กซ์อิบีแอล

บริษัทหลักทรัพย์จัดการกองทุน แลนด์ แอนด์ เฮ้าส์ จำกัด ขอนำส่ง “รายงานสรุปสถานะการลงทุน” เพื่อรายงานผลการดำเนินงานของกองทุนตั้งแต่วันที่ 1 มีนาคม 2568 ถึงวันที่ 28 กุมภาพันธ์ 2569 มาเพื่อโปรดทราบ

### รายงานภาวะตลาดหุ้นและบทวิเคราะห์เศรษฐกิจมหภาค (กันยายน 2568 – กุมภาพันธ์ 2569)

#### ภาพรวมตลาดหุ้นไทย ปี 2568

ภาพรวมตลาดหุ้นไทยตั้งแต่เดือนกันยายน 2568 ถึงกุมภาพันธ์ 2569 มีทิศทางฟื้นตัวต่อเนื่อง แม้ระหว่างทางยังเผชิญความผันผวนจากปัจจัยการเมืองในประเทศ ความตึงเครียดทางการค้าระหว่างประเทศ และทิศทางดอกเบี้ยโลก โดยในช่วงปลายไตรมาส 3 ถึงไตรมาส 4 ปี 2568 ตลาดได้รับแรงหนุนจากความชัดเจนทางการเมืองภายในประเทศ หลังนายอนุทิน ชาญวีรกูลได้รับเลือกเป็นนายกรัฐมนตรี และมีการแถลงนโยบายเร่งด่วนด้านเศรษฐกิจ เช่น การลดค่าครองชีพ มาตรการคนละครึ่ง การแก้ไขปัญหาหนี้ และการสนับสนุน SMEs ซึ่งช่วยเพิ่มความเชื่อมั่นต่อนักลงทุน ประกอบกับมาตรการกระตุ้นเศรษฐกิจเพิ่มเติม เช่น โครงการคนละครึ่งพลัส รวมถึงผลประกอบการของบางกลุ่มอุตสาหกรรมที่ออกมาดีกว่าคาด โดยเฉพาะกลุ่มธนาคารและอิเล็กทรอนิกส์ ส่งผลให้ SET Index ปรับตัวขึ้นจากระดับ 1,274.17 จุด ณ สิ้นเดือนกันยายน มาอยู่ที่ 1,309.50 จุด ณ สิ้นเดือนตุลาคม

ในช่วงปลายปี 2568 ตลาดยังได้รับแรงสนับสนุนจากภาวะการเงินที่ผ่อนคลายมากขึ้น หลังอัตราผลตอบแทนพันธบัตรปรับตัวลดลงในลักษณะ Bull Steepening จากความคาดหวังต่อการลดดอกเบี้ยของทั้งธนาคารกลางสหรัฐฯ และ กนง. รวมถึงแรงซื้อจากนักลงทุนสถาบันและกองทุนลดหย่อนภาษีช่วงปลายปี โดยในเดือนธันวาคม Fed และ กนง. ต่างปรับลดอัตราดอกเบี้ยนโยบายลง 0.25% ทำให้ภาวะการเงินโดยรวมเอื้อต่อสินทรัพย์เสี่ยงมากขึ้น และช่วยลดแรงกดดันต่อตลาดหุ้นไทย อย่างไรก็ตาม ตลาดยังมีความผันผวนจากปัจจัยภายนอก โดยเฉพาะความตึงเครียดทางการค้าระหว่างสหรัฐฯ และจีน รวมถึงความไม่แน่นอนของทิศทางนโยบายการเงินโลก

#### ภาพรวมตลาดหุ้นไทย ปี 2569

เข้าสู่ช่วงต้นปี 2569 ตลาดหุ้นไทยปรับตัวดีขึ้นชัดเจน โดยในเดือนมกราคม SET Index เพิ่มขึ้น 5.2% MoM ได้แรงหนุนจากการฟื้นตัวของภาคการผลิตจีน กระแสเงินทุนต่างชาติที่เริ่มไหลกลับเข้าสู่ตลาดเกิดใหม่ และแรงซื้อในหุ้นกลุ่ม Global Play เช่น ปีโตรเคมี อิเล็กทรอนิกส์ แพคเกจจิ้ง สื่อสาร และพลังงาน ขณะเดียวกัน ภาคท่องเที่ยวไทยเริ่มมีสัญญาณฟื้นตัวอย่างค่อยเป็นค่อยไป โดยเฉพาะนักท่องเที่ยวระยะใกล้ เช่น จีน มาเลเซีย และอินเดีย อย่างไรก็ตาม การฟื้นตัวยังไม่ได้กระจายตัวทั่วทุกกลุ่ม เนื่องจากตลาดยังเผชิญแรงกดดันจากอัตราผลตอบแทนพันธบัตรสหรัฐฯ ที่ปรับสูงขึ้น เงินดอลลาร์แข็งค่า และประมาณการกำไรของ SET ที่ยังถูกปรับลดลงเล็กน้อย

แรงหนุนของตลาดชัดเจนมากขึ้นในเดือนกุมภาพันธ์ 2569 โดย SET Index ปรับตัวขึ้นโดดเด่น 15.3% MoM และ 21.3% YTD จากหลายปัจจัยบวกพร้อมกัน ได้แก่ การลดอัตราดอกเบี้ยนโยบายของ กนง. ลงสู่ระดับ 1.00% ซึ่งช่วยหนุน sentiment ตลาดหุ้น ผลประกอบการไตรมาส 4/2568 ของบริษัทจดทะเบียนที่ออกมาดีกว่าคาด โดยเฉพาะกลุ่มพลังงาน โรงกลั่น โรงไฟฟ้า ห้างสรรพสินค้า โรงแรม สื่อสาร ปีโตรเคมี และรับเหมาก่อสร้าง รวมถึงความเชื่อมั่นทางการเมืองที่เพิ่มขึ้นหลังผลการเลือกตั้งมีความชัดเจนมากขึ้น และมีความคาดหวังต่อการจัดตั้งรัฐบาลที่มีเสถียรภาพ นอกจากนี้ ตลาดยังได้รับแรงหนุนสำคัญจาก Fund Flow ต่างชาติที่กลับมาซื้อสุทธิอย่างมีนัยสำคัญ โดยต่างชาติซื้อสุทธิราว 5.5 หมื่นล้านบาทในเดือนกุมภาพันธ์ ส่งผลให้ยอดซื้อสุทธิตั้งแต่ต้นปีอยู่ที่ประมาณ 5.9 หมื่นล้านบาท

ในเชิงกลุ่มอุตสาหกรรม การฟื้นตัวของตลาดในช่วงดังกล่าวมีลักษณะกระจุกตัวในกลุ่มที่มีปัจจัยหนุนเฉพาะตัว โดยกลุ่มอิเล็กทรอนิกส์ได้รับแรงหนุนจากทิศทางที่เกี่ยวข้อกับ AI และ Data Center กลุ่มรับเหมาก่อสร้างได้ประโยชน์จากความชัดเจนทางการเมืองและความเชื่อมั่นต่อการลงทุนภาครัฐ กลุ่มสื่อสารยังเติบโตจากรายได้ค่าบริการมือถือและอินเทอร์เน็ตที่ขยายตัวต่อเนื่อง ขณะที่กลุ่มพลังงานได้รับแรงสนับสนุนจากความเสถียรภูมิรัฐศาสตร์ที่ช่วยพยุงราคาน้ำมัน นอกจากนี้ ตลาดเริ่มเห็นการปรับประมาณการกำไรขึ้นเล็กน้อยในช่วงต้นปี 2569 นำโดยกลุ่มอิเล็กทรอนิกส์ สื่อสาร และพลังงาน แม้บางกลุ่ม เช่น แพคเกจจิ้ง และวัสดุก่อสร้าง ยังถูกปรับประมาณการลง

ทั้งนี้ ผู้จัดการกองทุนยังคงดำเนินการลงทุนภายใต้กรอบจรรยาบรรณทางวิชาชีพอย่างเคร่งครัด และเป็นไปตามนโยบายการลงทุนที่กำหนดไว้อย่างชัดเจน โดยให้ความสำคัญสูงสุดต่อผลประโยชน์ของผู้ถือหน่วยลงทุนอย่างต่อเนื่องและรอบคอบ

บริษัทขอขอบพระคุณท่านผู้ถือหน่วยลงทุนเป็นอย่างสูง ที่ได้มอบความไว้วางใจให้บริษัทบริหารเงินลงทุนของท่าน บริษัทยังคงยืนยันในความตั้งใจและทุ่มเทความสามารถเพื่อบริหารเงินของท่านอย่างมีประสิทธิภาพสูงที่สุดต่อไป และหากท่านมีข้อสงสัยประการใด ท่านสามารถติดต่อมาได้ที่บริษัทหลักทรัพย์จัดการกองทุน แลนด์ แอนด์ เฮาส์ จำกัด หมายเลขโทรศัพท์ 02-286-3484 หรือที่อีเมล [lhfund@lhfund.co.th](mailto:lhfund@lhfund.co.th)

ขอแสดงความนับถือ

บริษัทหลักทรัพย์จัดการกองทุน แลนด์ แอนด์ เฮาส์ จำกัด

## รายชื่อผู้จัดการกองทุน

### ผู้จัดการกองทุนรวม

ชื่อ-นามสกุล

วันเริ่มบริหารกองทุน

คุณสมประสงค์ แซ่จิ๋ว

3 พฤศจิกายน 2564

คุณณัฐวัตร กิตติสมนาคุณ

17 มกราคม 2568



**รายงานความเห็นของผู้ดูแลผลประโยชน์**

เสนอ ผู้ถือหุ้นหน่วยลงทุนกองทุนเปิด แอล เอช เฟลิกซ์เบิ้ล

ตามที่ธนาคารไทยพาณิชย์ จำกัด (มหาชน) ในฐานะผู้ดูแลผลประโยชน์กองทุนเปิด แอล เอช เฟลิกซ์เบิ้ล ซึ่งมีบริษัทหลักทรัพย์จัดการกองทุน แลนด์ แอนด์ เฮ้าส์ จำกัด เป็นผู้จัดการกองทุนได้ปฏิบัติหน้าที่ดูแลผลประโยชน์ของกองทุนดังกล่าว สำหรับระยะเวลาตั้งแต่วันที่ 1 มีนาคม 2568 ถึงวันที่ 28 กุมภาพันธ์ 2569 แล้วนั้น

ธนาคารฯ เห็นว่าบริษัทหลักทรัพย์จัดการกองทุน แลนด์ แอนด์ เฮ้าส์ จำกัด ได้ปฏิบัติหน้าที่ในการจัดการกองทุนเปิด แอล เอช เฟลิกซ์เบิ้ล โดยถูกต้องตามที่ควรตามวัตถุประสงค์ที่ได้กำหนดไว้ในโครงการจัดการที่ได้รับอนุมัติจากสำนักงานคณะกรรมการกำกับหลักทรัพย์และตลาดหลักทรัพย์และภายใต้พระราชบัญญัติหลักทรัพย์และตลาดหลักทรัพย์ พ.ศ. 2535

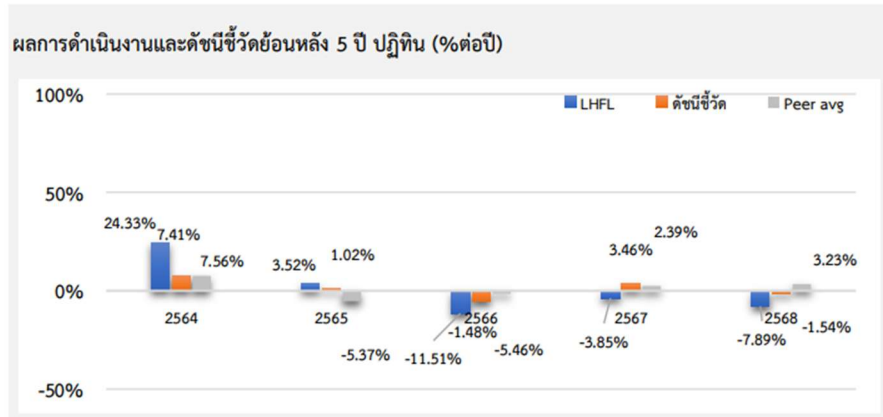
ขอแสดงความนับถือ

ธนาคารไทยพาณิชย์ จำกัด (มหาชน)

(นางสาวทรงจิต อำนัญธรรม)

ผู้จัดการบริหารหลักทรัพย์

ตารางเปรียบเทียบผลการดำเนินงานของ  
ข้อมูล ณ วันที่ 27 กุมภาพันธ์ 2569



ผลการดำเนินงานย้อนหลังแบบปักหมุด (%ต่อปี)

	YTD	3 เดือน	6 เดือน	1 ปี <sup>1</sup>
LHFL	10.05	10.80	10.46	9.34
ดัชนีชี้วัด	10.12	11.27	12.63	16.34
ค่าเฉลี่ยในกลุ่มเดียวกัน	6.04	6.76	8.45	10.68
ความผันผวนกองทุน	2.99	3.37	4.92	8.30
ความผันผวนดัชนีชี้วัด	3.10	3.48	4.72	8.59
	3 ปี <sup>1</sup>	5 ปี <sup>1</sup>	10 ปี <sup>1</sup>	ตั้งแต่จัดตั้ง <sup>1</sup>
LHFL	-4.30	0.81	2.87	0.33
ดัชนีชี้วัด	2.26	2.67	3.54	2.91
ค่าเฉลี่ยในกลุ่มเดียวกัน	3.23	1.75	1.99	N/A
ความผันผวนกองทุน	9.90	10.67	13.35	14.59
ความผันผวนดัชนีชี้วัด	7.12	6.62	7.46	7.66

ชื่อกองทุน	มูลค่าหน่วยลงทุน	มูลค่าทรัพย์สินสุทธิ
LHFL	10.4356	127,458,615.68

ข้อมูล ณ วันที่ 27 กุมภาพันธ์ 2569

- เอกสารการวัดผลการดำเนินงานของกองทุนรวมฉบับนี้ได้จัดทำขึ้นตามมาตรฐานการวัดผลการดำเนินงานของกองทุนรวมของสมาคมบริษัทจัดการลงทุน
- ผลการดำเนินงานในอดีต/ผลการเปรียบเทียบผลการดำเนินงานที่เกี่ยวข้องกับผลิตภัณฑ์ในตลาดทุน มิได้เป็นสิ่งยืนยันถึงผลการดำเนินงานในอนาคต
- ทำความเข้าใจลักษณะสินค้า เงื่อนไข ผลตอบแทน และความเสี่ยง ก่อนตัดสินใจ

รายงานสถานะการลงทุน การกู้ยืมเงิน และการก่อภาระผูกพัน  
มูลค่า ณ วันที่ 28 กุมภาพันธ์ 2569

รายละเอียดการลงทุน	มูลค่าตามราคาตลาด	%NAV
หลักทรัพย์หรือทรัพย์สินในประเทศ	128,510,336.67	100.83
พันธบัตรรัฐบาล		
อายุคงเหลือน้อยกว่า 1 ปี	22,972,745.80	18.02
อายุคงเหลือมากกว่า 1 ปี	14,555,841.07	11.42
เงินฝากธนาคาร	13,938,371.99	10.94
หุ้นกู้		
อายุคงเหลือน้อยกว่า 1 ปี	990,954.23	0.78
อายุคงเหลือมากกว่า 1 ปี	12,919,138.58	10.14
หุ้นสามัญ	63,133,285.00	49.53
ประเภทรายการค้างรับค้างจ่ายหรือหนี้สินอื่น ๆ	-1,062,475.51	-0.83
<b>มูลค่าทรัพย์สินสุทธิ</b>	<b>127,452,442.81</b>	<b>100</b>

รายละเอียดการลงทุนในหลักทรัพย์  
มูลค่า ณ วันที่ 28 กุมภาพันธ์ 2569

รายละเอียด	อัตราส่วน (%)	จำนวนเงินต้น หรือ จำนวนหุ้น/ หน่วย	มูลค่ายุติธรรม (บาท)
<b>เงินฝากธนาคาร</b>			
ธนาคารไทยพาณิชย์ จำกัด (มหาชน)	10.94	13,933,790.86	13,938,371.99
<b>รวมเงินฝากธนาคาร</b>	<b>10.94</b>		<b>13,938,371.99</b>
<b>พันธบัตรรัฐบาล</b>			
กระทรวงการคลัง	11.42	14,000.00	14,555,841.07
ธนาคารแห่งประเทศไทย	18.02	23,000.00	22,972,745.80
<b>รวมพันธบัตรรัฐบาล</b>	<b>29.45</b>		<b>37,528,586.87</b>
<b>หุ้นกู้</b>			
ทรัสต์เพื่อการลงทุนในอสังหาริมทรัพย์และสิทธิการเช่าดับบลิว เอชเอ พรีเมียม โกรท	3.79	5,000.00	4,827,744.95
บริษัท ทู คอร์ปอเรชั่น จำกัด (มหาชน)	4.03	5,000.00	5,135,535.15
บริษัท ศุภาลัย จำกัด(มหาชน)	2.32	3,000.00	2,955,858.48
บริษัท แอล เอช ไฟแนนซ์เซียล กรุ๊ป จำกัด (มหาชน)	0.78	1,000.00	990,954.23
<b>รวมหุ้นกู้</b>	<b>10.91</b>		<b>13,910,092.81</b>

รายละเอียด	อัตราส่วน (%)	จำนวนเงินต้น หรือ จำนวนหุ้น/หน่วย	มูลค่ายุติธรรม (บาท)
<b>หุ้นสามัญ</b>			
<b>หมวดธุรกิจการท่องเที่ยวและสันทนาการ</b>			
บริษัท ดี เอราวิณ กรุ๊ป จำกัด (มหาชน)	0.50	200,700.00	642,240.00
บริษัท ไมเนอร์ อินเตอร์เนชั่นแนล จำกัด (มหาชน)	1.05	51,400.00	1,336,400.00
<b>หมวดธุรกิจการแพทย์</b>			
บริษัท กรุงเทพดุสิตเวชการ จำกัด(มหาชน)	1.49	87,700.00	1,903,090.00
<b>หมวดธุรกิจขนส่งและโลจิสติกส์</b>			
บริษัท ท่าอากาศยานไทย จำกัด (มหาชน)	2.15	50,300.00	2,741,350.00
บริษัท ทางด่วนและรถไฟฟ้ากรุงเทพ จำกัด (มหาชน)	0.53	106,300.00	669,690.00
<b>หมวดธุรกิจเงินทุนและหลักทรัพย์</b>			
บริษัท ดิเดิ้ล โฮลดิ้งส์ จำกัด (มหาชน)	1.45	92,900.00	1,848,710.00
บริษัท บัตรกรุงไทย จำกัด (มหาชน)	0.98	37,600.00	1,250,200.00
<b>หมวดธุรกิจชิ้นส่วนอิเล็กทรอนิกส์</b>			
บริษัท เอลต้า อิเล็กทรอนิกส์ (ประเทศไทย) จำกัด (มหาชน)	5.93	27,100.00	7,560,900.00
บริษัท ฮานา ไมโครอิเล็กทรอนิกส์ จำกัด (มหาชน)	0.47	33,000.00	600,600.00
<b>หมวดธุรกิจเทคโนโลยีสารสนเทศและการสื่อสาร</b>			
บริษัท ทู คอร์ปอเรชั่น จำกัด (มหาชน)	1.98	173,700.00	2,518,650.00
บริษัท แอดวานซ์ อินโฟร์ เซอร์วิส จำกัด (มหาชน)	3.19	10,700.00	4,066,000.00
<b>หมวดธุรกิจธนาคาร</b>			
ธนาคารกรุงไทย จำกัด (มหาชน)	3.32	123,600.00	4,233,300.00
ธนาคารกสิกรไทย จำกัด (มหาชน)	2.67	16,900.00	3,396,900.00
ธนาคารเกียรตินาคินภัทร จำกัด (มหาชน)	2.84	46,500.00	3,615,375.00
ธนาคารไทยพาณิชย์ จำกัด (มหาชน)	3.08	26,400.00	3,920,400.00
<b>หมวดธุรกิจบรรจภัณฑ์</b>			
บริษัท เอสซีจี แพคเกจจิ้ง จำกัด (มหาชน)	0.66	41,000.00	844,600.00
<b>หมวดธุรกิจปิโตรเคมีและเคมีภัณฑ์</b>			
บริษัท พีทีที โกลบอล เคมิคอล จำกัด (มหาชน)	0.53	23,700.00	669,525.00
<b>หมวดธุรกิจพลังงานและสาธารณูปโภค</b>			
บริษัท กัลฟ์ เอ็นเนอร์จี ดีเวลลอปเม้นท์ จำกัด (มหาชน)	3.32	68,170.00	4,226,540.00
บริษัท ไทยออยล์ จำกัด (มหาชน)	1.56	36,300.00	1,987,425.00
บริษัท ปตท. จำกัด (มหาชน)	3.57	122,900.00	4,547,300.00
บริษัท ปตท.สำรวจและผลิตปิโตรเลียม จำกัด (มหาชน)	1.62	15,100.00	2,068,700.00
<b>หมวดธุรกิจพัฒนาอสังหาริมทรัพย์</b>			
บริษัท เซ็นทรัลพัฒนา จำกัด (มหาชน)	2.28	41,500.00	2,905,000.00

รายละเอียด	อัตราส่วน (%)	จำนวนเงินต้น หรือ จำนวนหุ้น/ หน่วย	มูลค่ายุติธรรม (บาท)
หมวดธุรกิจพาณิชย์			
บริษัท ซีพี ออลล์ จำกัด (มหาชน)	2.90	71,400.00	3,694,950.00
บริษัท ซีพี แอ็กซ์ตรา จำกัด (มหาชน)	0.70	53,300.00	895,440.00
หมวดธุรกิจวัสดุก่อสร้าง			
บริษัท ปูนซิเมนต์ไทย จำกัด(มหาชน)	0.78	4,400.00	990,000.00
<b>รวมหุ้นสามัญ</b>	<b>49.53</b>		<b>63,133,285.00</b>
<b>รวมเงินลงทุน</b>	<b>100.83</b>		<b>128,510,336.67</b>
รายการค้างจ่ายหรือหนี้สินอื่น ๆ	-0.83		-1,062,475.51
<b>มูลค่าทรัพย์สินสุทธิ</b>	<b>100</b>		<b>127,452,442.81</b>

รายละเอียดตัวตราสารและอันดับความน่าเชื่อถือของตราสารแห่งนี้ เงินฝาก หรือตราสารกึ่งหนี้กึ่งทุน  
มูลค่า ณ วันที่ 28 กุมภาพันธ์ 2569

ประเภท	ผู้ออก	อันดับความน่าเชื่อถือ	มูลค่าตามราคาตลาด
พันธบัตรรัฐบาล	กระทรวงการคลัง		14,555,841.07
หุ้นกู้	ทรัสต์เพื่อการลงทุนในอสังหาริมทรัพย์และสิทธิการเช่า ดับบลิวเอชเอ พรีเมียม โกรท	A(TRIS)	4,827,744.95
เงินฝากธนาคาร	ธนาคารไทยพาณิชย์ จำกัด (มหาชน)	AA+(FITCH)	13,938,371.99
พันธบัตรธนาคารแห่งประเทศไทย	ธนาคารแห่งประเทศไทย		22,972,745.80
หุ้นกู้	บริษัท ทู คอร์ปอเรชั่น จำกัด (มหาชน)	A+(TRIS)	5,135,535.15
หุ้นกู้	บริษัท ศุภาลัย จำกัด(มหาชน)	A(TRIS)	2,955,858.48
หุ้นกู้	บริษัท แอล เอช ไฟแนนซ์เชียล กรุ๊ป จำกัด (มหาชน)	AA+(TRIS)	990,954.23

**สถาบันการจัดอันดับความน่าเชื่อถือ TRIS Rating**

คำอธิบายการจัดอันดับเครดิตตราสารหนี้ระยะกลางและยาวมีอายุตั้งแต่ 1 ปีขึ้นไป

- AAA อันดับเครดิตสูงสุด มีความเสี่ยงต่ำที่สุด ผู้ออกตราสารหนี้มีความสามารถในการชำระดอกเบี้ยและคืนเงินต้นในเกณฑ์สูงสุด และได้รับผลกระทบน้อยมากจากการเปลี่ยนแปลงทางธุรกิจ เศรษฐกิจ และสิ่งแวดล้อมอื่น ๆ
- AA มีความเสี่ยงต่ำมาก ผู้ออกตราสารหนี้มีความสามารถในการชำระดอกเบี้ยและคืนเงินต้นในเกณฑ์สูงมาก แต่อาจได้รับผลกระทบจากการเปลี่ยนแปลงทางธุรกิจ เศรษฐกิจ และสิ่งแวดล้อมอื่น ๆ มากกว่าอันดับเครดิตที่อยู่ในระดับ AAA
- A มีความเสี่ยงในระดับต่ำ ผู้ออกตราสารหนี้มีความสามารถในการชำระดอกเบี้ยและคืนเงินต้นในเกณฑ์สูง แต่อาจได้รับผลกระทบจากการเปลี่ยนแปลงทางธุรกิจ เศรษฐกิจ และสิ่งแวดล้อมอื่น ๆ มากกว่าอันดับเครดิตที่อยู่ในระดับสูงกว่า

- BBB มีความเสี่ยงในระดับปานกลาง ผู้ออกตราสารหนี้มีความสามารถในการชำระดอกเบี้ยและคืนเงินต้นในเกณฑ์ที่เพียงพอ แต่มีความอ่อนไหวต่อการเปลี่ยนแปลงทางธุรกิจ เศรษฐกิจ และสิ่งแวดล้อมอื่น ๆ มากกว่า และอาจมีความสามารถในการชำระหนี้อ่อนแอลงเมื่อเทียบกับอันดับเครดิตที่อยู่ในระดับสูงกว่า
- BB มีความเสี่ยงในระดับสูง ผู้ออกตราสารหนี้มีความสามารถในการชำระดอกเบี้ยและคืนเงินต้นในเกณฑ์ต่ำกว่าระดับปานกลาง และจะได้รับผลกระทบจากการเปลี่ยนแปลงทางธุรกิจ เศรษฐกิจ และสิ่งแวดล้อมอื่น ๆ ก่อนข้างชัดเจน ซึ่งอาจส่งให้ความสามารถในการชำระหนี้อยู่ในเกณฑ์ที่ไม่เพียงพอ
- B มีความเสี่ยงในระดับสูงมาก ผู้ออกตราสารหนี้มีความสามารถในการชำระดอกเบี้ยและคืนเงินต้นในเกณฑ์ต่ำ และอาจจะหมดความสามารถหรือความตั้งใจในการชำระหนี้ได้ตามการเปลี่ยนแปลงของสถานการณ์ทางธุรกิจ เศรษฐกิจ และสิ่งแวดล้อมอื่น ๆ
- C มีความเสี่ยงในการผิดนัดชำระหนี้สูงที่สุด ผู้ออกตราสารหนี้ไม่มีความสามารถในการชำระดอกเบี้ยและคืนเงินต้นตามกำหนดอย่างชัดเจน โดยต้องอาศัยเงื่อนไขที่เอื้ออำนวยทางธุรกิจ เศรษฐกิจ และสิ่งแวดล้อมอื่น ๆ อย่างมากจึงจะมีความสามารถในการชำระหนี้ได้
- D เป็นระดับที่อยู่ในสถานะผิดนัดชำระหนี้ โดยผู้ออกตราสารหนี้ไม่สามารถชำระดอกเบี้ยและคืนเงินต้นได้ตามกำหนด อันดับเครดิตจาก AA ถึง C อาจมีเครื่องหมายบวก (+) หรือลบ (-) ต่อท้ายเพื่อจำแนกความแตกต่างของคุณภาพของอันดับเครดิตภายในระดับเดียวกัน

**คำอธิบายการจัดอันดับเครดิตตราสารหนี้ระยะสั้นมีอายุต่ำกว่า 1 ปี**

- T1 ผู้ออกตราสารหนี้มีสถานะทั้งทางด้านการตลาดและการเงินที่แข็งแกร่งในระดับดีมาก และนักลงทุนจะได้รับความคุ้มครองจากการผิดนัดชำระหนี้ที่ต่ำกว่าอันดับเครดิตในระดับอื่น ผู้ออกตราสารหนี้ได้รับอันดับเครดิตในระดับดังกล่าวซึ่งมีเครื่องหมาย “+” ด้วยจะได้รับความคุ้มครองด้านการผิดนัดชำระหนี้ที่สูงยิ่งขึ้น
- T2 ผู้ออกตราสารหนี้มีสถานะทั้งทางด้านการตลาดและการเงินที่แข็งแกร่งในระดับดี และมีความสามารถในการชำระหนี้ระยะสั้นในระดับที่น่าพอใจ
- T3 ผู้ออกตราสารหนี้มีความสามารถในการชำระหนี้ระยะสั้นในระดับที่ยอมรับได้
- T4 ผู้ออกตราสารหนี้มีความสามารถในการชำระหนี้ระยะสั้นที่ค่อนข้างอ่อนแอ

อันดับเครดิตทุกประเภทที่จัดโดย TRIS Rating เป็นอันดับเครดิตตราสารหนี้ในตระกูลเงินบาท ซึ่งสะท้อนความสามารถในการชำระหนี้ของผู้ออกตราสารโดยไม่รวมความเสี่ยงในการเปลี่ยนแปลงการชำระหนี้จากสกุลเงินบาทเป็นสกุลเงินตราต่างประเทศ

นอกจากนี้ TRIS Rating ยังกำหนด “แนวโน้มอันดับเครดิต” (Rating Outlook) เพื่อสะท้อนความเป็นไปได้ของการเปลี่ยนแปลงอันดับเครดิตของผู้ออกตราสารในระยะปานกลางหรือระยะยาว โดย TRIS Rating จะพิจารณาถึงโอกาสที่จะเกิดการเปลี่ยนแปลงของภาวะอุตสาหกรรมและสภาพแวดล้อมทางธุรกิจในอนาคตของผู้ออกตราสารที่อาจกระทบต่อความสามารถในการชำระหนี้ ทั้งนี้ แนวโน้มอันดับเครดิตที่ออกให้แก่หน่วยงานหนึ่ง ๆ จะเทียบเท่ากับความสามารถในการชำระหนี้ของหน่วยงานนั้น ๆ แนวโน้มอันดับเครดิตแบ่งออกเป็น 4 ระดับ ได้แก่

- Positive หมายถึง อันดับเครดิตอาจปรับขึ้น
- Stable หมายถึง อันดับเครดิตอาจไม่เปลี่ยนแปลง
- Negative หมายถึง อันดับเครดิตอาจปรับลดลง
- Developing หมายถึง อันดับเครดิตอาจปรับขึ้น ปรับลดลง หรือไม่เปลี่ยนแปลง

**สถาบันการจัดอันดับความน่าเชื่อถือ Fitch Rating**

**คำอธิบายการจัดอันดับความน่าเชื่อถือระยะยาว สำหรับประเทศไทย**

- AAA(tha) แสดงถึงระดับความน่าเชื่อถือขั้นสูงสุดของอันดับความน่าเชื่อถือภายในประเทศไทย ซึ่งกำหนดโดย Fitch โดยอันดับความน่าเชื่อถือนี้จะมอบให้กับอันดับความน่าเชื่อถือที่มีความเสี่ยง “น้อยที่สุด” เมื่อเปรียบเทียบกับผู้ออกตราสารหรือตราสารอื่นในประเทศไทย และโดยปกติแล้วจะกำหนดให้แก่ตราสารทางการเงินที่ออกหรือค้ำประกันโดยรัฐบาล
- AA(tha) แสดงถึงระดับความน่าเชื่อถือขั้นสูงมากเปรียบเทียบกับผู้ออกตราสารหรือตราสารอื่นในประเทศไทย โดยระดับความน่าเชื่อถือของตราสารทางการเงินขั้นนี้ต่างจากผู้ออกตราสารหรือตราสารอื่นที่ได้รับการจัดอันดับความน่าเชื่อถือขั้นสูงสุดของประเทศไทยเพียงเล็กน้อย
- BBB (tha) แสดงถึงระดับความน่าเชื่อถือขั้นปานกลางเมื่อเปรียบเทียบกับผู้ออกตราสารหรือตราสารอื่นในประเทศไทย อย่างไรก็ตามมีความเป็นไปได้มากกว่าการเปลี่ยนแปลงของสถานการณ์หรือสภาพทางเศรษฐกิจจะมีผลกระทบต่อความสามารถในการชำระหนี้ได้ตรงตามกำหนดเวลาของตราสารทางการเงินเหล่านี้มากกว่าตราสารหนี้อื่นที่ได้รับการจัดอันดับความน่าเชื่อถือในประเภทที่สูงกว่า
- BB (tha) แสดงถึงระดับความน่าเชื่อถือค่อนข้างต่ำเมื่อเปรียบเทียบกับผู้ออกตราสารหรือตราสารอื่นในประเทศไทย การชำระหนี้ตามเงื่อนไขของตราสารเหล่านี้ภายในประเทศนั้น ๆ มีความไม่แน่นอนในระดับหนึ่งและความสามารถในการชำระหนี้คืนตามกำหนดเวลาจะมีความไม่แน่นอนมากขึ้นตามการเปลี่ยนแปลงของเศรษฐกิจในทางลบ
- B (tha) แสดงถึงระดับความน่าเชื่อถือขั้นต่ำอย่างมีนัยสำคัญเมื่อเปรียบเทียบกับผู้ออกตราสารหรือตราสารอื่นในประเทศไทย การปฏิบัติตามเงื่อนไขของตราสารหนี้และข้อผูกพันทางการเงินยังคงเป็นไปได้ในปัจจุบัน แต่ความมั่นคงยังคงจำกัดอยู่ในระดับหนึ่งเท่านั้น และความสามารถในการชำระหนี้คืนตามกำหนดเวลาอย่างต่อเนื่องนั้นไม่แน่นอน ขึ้นอยู่กับสถานะที่เอื้อต่อการดำเนินธุรกิจและสภาพทางเศรษฐกิจ
- CCC(tha), CC(tha), C(tha) แสดงถึงระดับความน่าเชื่อถือขั้นต่ำมากเมื่อเปรียบเทียบกับผู้ออกตราสารหรือตราสารอื่นในประเทศไทย ความสามารถในการปฏิบัติตามข้อผูกพันทางการเงินขึ้นอยู่กับสถานะที่เอื้อต่อการดำเนินธุรกิจและการพัฒนาทางเศรษฐกิจเพียงอย่างเดียว
- D(tha) อันดับความน่าเชื่อถือเหล่านี้ จะถูกกำหนดให้สำหรับองค์กรหรือตราสารหนี้ซึ่งกำลังอยู่ในภาวะผิดนัดชำระหนี้ในปัจจุบัน

**คำอธิบายการจัดอันดับความน่าเชื่อถือระยะสั้น สำหรับประเทศไทย**

- F1 (tha) แสดงถึงระดับความสามารถขั้นสูงสุดในการชำระหนี้ตามเงื่อนไขของตราสารตรงตามกำหนดเมื่อเปรียบเทียบกับผู้ออกตราสารหรือตราสารอื่น ๆ ในประเทศไทย ภายใต้อันดับความน่าเชื่อถือนี้จะมอบให้สำหรับอันดับความน่าเชื่อถือที่มีความเสี่ยง “น้อยที่สุด” เมื่อเปรียบเทียบกับผู้ออกตราสารอื่นในประเทศเดียวกันและโดยปกติแล้วจะกำหนดให้กับตราสารทางการเงินที่ออกหรือค้ำประกันโดยรัฐบาล ในกรณีที่มียกระดับความน่าเชื่อถือสูงเป็นพิเศษจะมีสัญลักษณ์ “+” แสดงไว้เพิ่มเติมจากอันดับความน่าเชื่อถือที่กำหนด
- F2 (tha) แสดงถึงระดับความสามารถในการชำระหนี้ตามเงื่อนไขทางการเงินของตราสารตามกำหนดเวลาในระดับที่น่าพอใจเมื่อเปรียบเทียบกับผู้ออกตราสารหรือตราสารอื่น ๆ ในประเทศไทย อย่างไรก็ตามระดับความน่าเชื่อถือดังกล่าวยังไม่อาจเทียบเท่ากับกรณีที่ได้รับการจัดอันดับความน่าเชื่อถือที่สูงกว่า
- F3 (tha) แสดงถึงระดับความสามารถในการชำระหนี้ตามเงื่อนไขทางการเงินของตราสารตามกำหนดเวลาในระดับปานกลางเมื่อเปรียบเทียบกับผู้ออกตราสารหรือตราสารอื่น ๆ ในประเทศไทย ความสามารถในการชำระหนี้ดังกล่าวจะมีความไม่แน่นอนมากขึ้นไปตามความเปลี่ยนแปลงในทางลบในระยะสั้นมากกว่าตราสารที่ได้รับการจัดอันดับความน่าเชื่อถือที่สูงกว่า
- B (tha) แสดงถึงระดับความสามารถในการชำระหนี้ตามเงื่อนไขทางการเงินของตราสารตามกำหนดเวลาที่ไม่แน่นอนเมื่อเปรียบเทียบกับผู้ออกตราสารหรือตราสารอื่น ๆ ในประเทศไทย ความสามารถในการชำระหนี้ดังกล่าวจะไม่แน่นอนมากขึ้นตามการเปลี่ยนแปลงทางเศรษฐกิจและการเงินในทางลบระยะสั้น

- C (tha) แสดงถึงระดับความสามารถในการชำระหนี้ตามเงื่อนไขทางการเงินของตราสารตามกำหนดเวลาที่ไม่แน่นอนสูงเมื่อเปรียบเทียบกับผู้ออกตราสารหรือตราสารอื่น ๆ ในประเทศไทย ความสามารถในการปฏิบัติตามข้อผูกพันทางการเงินขึ้นอยู่กับสถานะที่เอื้อต่อการดำเนินธุรกิจและสภาพการณ์ทางเศรษฐกิจเท่านั้น
- D (tha) แสดงถึงการผิดนัดชำระหนี้ที่ได้เกิดขึ้นแล้วหรือกำลังจะเกิดขึ้น

**หมายเหตุประกอบการจัดอันดับความน่าเชื่อถือในระยะยาว ในระยะสั้น สำหรับประเทศไทย**

เครื่องบ่งชี้พิเศษสำหรับประเทศไทย “tha” จะถูกระบุไว้ต่อจากอันดับความน่าเชื่อถือทุกระดับ เพื่อแยกความแตกต่างออกจากการจัดอันดับความน่าเชื่อถือระดับสากล เครื่องหมาย “ + ” หรือ “ - ” อาจจะถูกระบุไว้เพิ่มเติมต่อจากอันดับความน่าเชื่อถือสำหรับประเทศหนึ่ง ๆ เพื่อแสดงถึงสถานะย่อยโดยเปรียบเทียบกันภายในอันดับความน่าเชื่อถือชั้นหลัก ทั้งนี้ จะไม่มีการระบุสัญลักษณ์ต่อท้ายดังกล่าว สำหรับอันดับความน่าเชื่อถือระดับ “AAA (tha)” หรืออันดับที่ต่ำกว่า “CCC (tha)”

สำหรับอันดับความน่าเชื่อถือในระยะยาวและจะไม่มีการระบุสัญลักษณ์ต่อท้ายดังกล่าวสำหรับอันดับความน่าเชื่อถือในระยะสั้น นอกเหนือจาก “F1 (tha)”

สัญญาณการปรับอันดับความน่าเชื่อถือ (Rating Watch) : สัญญาณการปรับอันดับความน่าเชื่อถือจะถูกใช้เพื่อแจ้งให้นักลงทุนทราบว่าความเป็นไปได้ที่จะมีการเปลี่ยนแปลงอันดับความน่าเชื่อถือและแจ้งแนวโน้มทิศทางการเปลี่ยนแปลงดังกล่าว สัญญาณดังกล่าวอาจระบุเป็น “สัญญาณบวก” ซึ่งบ่งชี้แนวโน้มในการปรับอันดับความน่าเชื่อถือให้สูงขึ้น “สัญญาณลบ” จะบ่งชี้แนวโน้มในการปรับอันดับความน่าเชื่อถือให้ต่ำลง หรือ “สัญญาณวิวัฒน์” ในกรณีที่อันดับความน่าเชื่อถืออาจได้รับการปรับขึ้นปรับลง หรือคงที่ โดยปกติสัญญาณการปรับอันดับความน่าเชื่อถือมักจะถูกระบุไว้สำหรับช่วงระยะเวลาสั้น ๆ

**รายงานสรุปเงินลงทุน  
มูลค่า ณ วันที่ 28 กุมภาพันธ์ 2569**

กลุ่มของตราสารการลงทุน		มูลค่าตามราคาตลาด	%NAV
(ก)	ตราสารภาครัฐไทย/ตราสารภาครัฐต่างประเทศ	14,555,841.07	11.42
(ก)	ตราสารภาครัฐไทย/ตราสารภาครัฐต่างประเทศ	22,972,745.80	18.02
(ข)	ตราสารที่ธนาคารที่มีกฎหมายเฉพาะจัดตั้งขึ้น ธนาคารพาณิชย์ หรือบริษัทเงินทุนเป็นผู้ออก/ส่งจ่าย/รับอวัล/ค้ำประกัน	13,938,371.99	10.94
(ค)	ตราสารที่มีอันดับความน่าเชื่อถืออยู่ในอันดับที่สามารถ ลงทุนได้ (Investment grade)	13,910,092.81	10.91
(ง)	ตราสารที่มีอันดับความน่าเชื่อถืออยู่ในอันดับต่ำกว่าอันดับที่สามารถลงทุนได้ (Non-Investment grade) หรือไม่มี Rating	-	-

สัดส่วนเงินลงทุนชั้นสูงสุดต่อมูลค่าทรัพย์สินสุทธิของกองทุนสำหรับกลุ่มตราสารตาม (ง) เท่ากับ 0% NAV

รายชื่อหุ้นที่ลงทุน 10 อันดับแรก พร้อมสัดส่วนการลงทุน  
มูลค่า ณ วันที่ 28 กุมภาพันธ์ 2569

ลำดับ	ชื่อหลักทรัพย์	ชื่อย่อ	ร้อยละของเงินลงทุน
1	บริษัท เดลต้า อีเลคโทรนิคส์ (ประเทศไทย) จำกัด (มหาชน)	DELTA	5.93
2	บริษัท ปตท. จำกัด (มหาชน)	PTT	3.57
3	ธนาคาร กรุงไทย จำกัด (มหาชน)	KTB	3.32
4	บริษัท กัลฟ์ เอ็นเนอร์จี ดีเวลลอปเม้นท์ จำกัด (มหาชน)	GULF	3.32
5	บริษัท แอดวานซ์ อินโฟร์ เซอร์วิส จำกัด (มหาชน)	ADVANC	3.19
6	บริษัท เอสซีบี เอกซ์ จำกัด (มหาชน)	SCB	3.08
7	บริษัท ซี.พี.ออลล์ จำกัด (มหาชน)	CPALL	2.90
8	ธนาคารเกียรตินาคิน จำกัด (มหาชน)	KKP	2.84
9	ธนาคาร กสิกรไทย จำกัด (มหาชน)	KBANK	2.67
10	บริษัท เซ็นทรัลพัฒนา จำกัด (มหาชน)	CPN	2.28

รายงานการลงทุนที่ไม่เป็นไปตามนโยบายการลงทุน  
รอบปีบัญชีระหว่างวันที่ 1 มีนาคม 2568 ถึงวันที่ 28 กุมภาพันธ์ 2569

วันที่	รายละเอียด	การดำเนินการแก้ไข
	<b>การลงทุนเป็นไปตามนโยบายการลงทุน</b>	

การใช้สิทธิออกเสียงในที่ประชุมผู้ถือหุ้น

ผู้ลงทุนสามารถตรวจสอบแนวทางการใช้สิทธิออกเสียงและการดำเนินการใช้สิทธิออกเสียงได้ที่ website ของบริษัท  
จัดการ [www.lhfund.co.th](http://www.lhfund.co.th)

รายงานรายชื่อของบุคคลที่เกี่ยวข้อง ที่มีการทำธุรกรรมกับกองทุนรวม

กองทุนรวมมีการทำธุรกรรมกับบุคคลที่เกี่ยวข้องในรอบระยะเวลาตั้งแต่วันที่ 1 มีนาคม 2568 ถึงวันที่ 28 กุมภาพันธ์ 2569  
ตามรายชื่อ ดังนี้

- บริษัท แลนด์ แอนด์ เฮ้าส์ จำกัด
- บริษัทหลักทรัพย์ แลนด์ แอนด์ เฮ้าส์ จำกัด (มหาชน)

หมายเหตุ : ผู้ลงทุนสามารถตรวจสอบการทำธุรกรรมกับบุคคลที่เกี่ยวข้องกับกองทุนรวม ได้ที่บริษัทจัดการโดยตรง หรือที่ website  
ของบริษัทหลักทรัพย์จัดการกองทุน แลนด์ แอนด์ เฮ้าส์ จำกัด [www.lhfund.co.th](http://www.lhfund.co.th) และสำนักงานคณะกรรมการ ก.ล.ต. [www.sec.or.th](http://www.sec.or.th)

การรับผลประโยชน์ตอบแทนเนื่องจากการใช้บริการบุคคลอื่นๆ (Soft Commission)

จำนวน	บริษัทที่ให้ผลประโยชน์	ข่าวสาร, บทวิเคราะห์	จัดเยี่ยม ชมบริษัท	สัมมนา	เหตุผลในการรับผลประโยชน์
1	ธนาคารกสิกรไทย จำกัด (มหาชน)	✓	-	-	เพื่อประโยชน์ในการลงทุนของกองทุน
2	ธนาคารไทยพาณิชย์ จำกัด (มหาชน)	✓	-	-	เพื่อประโยชน์ในการลงทุนของกองทุน
3	ธนาคารกรุงเทพ จำกัด (มหาชน)	✓	-	-	เพื่อประโยชน์ในการลงทุนของกองทุน
4	ธนาคารกรุงศรีอยุธยา จำกัด (มหาชน)	✓	-	-	เพื่อประโยชน์ในการลงทุนของกองทุน
5	ธนาคารกรุงไทย จำกัด (มหาชน)	✓	-	-	เพื่อประโยชน์ในการลงทุนของกองทุน
6	ธนาคารทีสโก้ จำกัด (มหาชน)	✓	-	-	เพื่อประโยชน์ในการลงทุนของกองทุน
7	ธนาคารซีไอเอ็มบี ไทย จำกัด (มหาชน)	✓	-	-	เพื่อประโยชน์ในการลงทุนของกองทุน
8	ธนาคารยูโอบี จำกัด (มหาชน)	✓	-	-	เพื่อประโยชน์ในการลงทุนของกองทุน
9	ธนาคารอมสิน	✓	-	-	เพื่อประโยชน์ในการลงทุนของกองทุน
10	บริษัทหลักทรัพย์ เอเชีย พลัส จำกัด (มหาชน)	✓	✓	✓	เพื่อประโยชน์ในการลงทุนของกองทุน
11	บริษัทหลักทรัพย์ กรุงไทย เอ็กซ์สปริง จำกัด (มหาชน)	✓	-	-	เพื่อประโยชน์ในการลงทุนของกองทุน
12	บริษัทหลักทรัพย์ กรุงศรี จำกัด (มหาชน)	✓	-	-	เพื่อประโยชน์ในการลงทุนของกองทุน
13	บริษัทหลักทรัพย์ เคจีไอ (ประเทศไทย) จำกัด (มหาชน)	✓	✓	✓	เพื่อประโยชน์ในการลงทุนของกองทุน
14	ธนาคารทหารไทยธนชาต จำกัด(มหาชน)	✓	-	-	เพื่อประโยชน์ในการลงทุนของกองทุน
15	บริษัทหลักทรัพย์ ทรีนิตี้ จำกัด	✓	✓	✓	เพื่อประโยชน์ในการลงทุนของกองทุน
16	บริษัทหลักทรัพย์ ฟิลลิป (ประเทศไทย) จำกัด(มหาชน)	✓	-	-	เพื่อประโยชน์ในการลงทุนของกองทุน
17	ธนาคารเกียรตินาคินภัทร จำกัด (มหาชน)	✓	-	-	เพื่อประโยชน์ในการลงทุนของกองทุน
18	ธนาคารอาคารสงเคราะห์	✓	-	-	เพื่อประโยชน์ในการลงทุนของกองทุน
19	ธนาคารแลนด์ แอนด์ เฮาส์ จำกัด (มหาชน)	✓	-	-	เพื่อประโยชน์ในการลงทุนของกองทุน
20	ธนาคารไอซีบีซี (ไทย) จำกัด (มหาชน)	✓	-	-	เพื่อประโยชน์ในการลงทุนของกองทุน
21	บริษัทหลักทรัพย์ ฟินันเซีย ไซรัส จำกัด (มหาชน)	✓	✓	✓	เพื่อประโยชน์ในการลงทุนของกองทุน
22	บริษัทหลักทรัพย์ ยูโอบี เคย์เฮียน (ประเทศไทย) จำกัด (มหาชน)	✓	✓	✓	เพื่อประโยชน์ในการลงทุนของกองทุน
23	บริษัทหลักทรัพย์ ทีสโก้ จำกัด (มหาชน)	✓	✓	✓	เพื่อประโยชน์ในการลงทุนของกองทุน
24	บริษัทหลักทรัพย์ ภัทร จำกัด (มหาชน)	✓	✓	✓	เพื่อประโยชน์ในการลงทุนของกองทุน
25	บริษัทหลักทรัพย์ เมย์แบงก์ กิมเอ็ง (ประเทศไทย) จำกัด (มหาชน)	✓	✓	✓	เพื่อประโยชน์ในการลงทุนของกองทุน
26	บริษัทหลักทรัพย์ ซีไอเอส-ซีไอเอ็มบี (ประเทศไทย) จำกัด	✓	✓	✓	เพื่อประโยชน์ในการลงทุนของกองทุน
27	บริษัทหลักทรัพย์ เอเชีย เวลท์ จำกัด	✓	✓	✓	เพื่อประโยชน์ในการลงทุนของกองทุน
28	บริษัทหลักทรัพย์ บัวหลวง จำกัด (มหาชน)	✓	✓	✓	เพื่อประโยชน์ในการลงทุนของกองทุน
29	บริษัทหลักทรัพย์ ไทยพาณิชย์ จำกัด	✓	✓	✓	เพื่อประโยชน์ในการลงทุนของกองทุน
30	บริษัทหลักทรัพย์ แลนด์ แอนด์ เฮาส์ จำกัด (มหาชน)	✓	✓	✓	เพื่อประโยชน์ในการลงทุนของกองทุน
31	บริษัทหลักทรัพย์ ดีบีเอส วิกเคอร์ส (ประเทศไทย) จำกัด	✓	✓	✓	เพื่อประโยชน์ในการลงทุนของกองทุน
32	บริษัทหลักทรัพย์กสิกรไทย จำกัด (มหาชน)	✓	✓	✓	เพื่อประโยชน์ในการลงทุนของกองทุน
33	บริษัทหลักทรัพย์ ทีทีบี เวลธ์ จำกัด (มหาชน)	✓	✓	✓	เพื่อประโยชน์ในการลงทุนของกองทุน
34	บริษัทหลักทรัพย์ ซี แอล เอส เอ (ประเทศไทย) จำกัด	✓	✓	✓	เพื่อประโยชน์ในการลงทุนของกองทุน
35	บริษัทหลักทรัพย์ ดาโอ (ประเทศไทย) จำกัด (มหาชน)	✓	✓	✓	เพื่อประโยชน์ในการลงทุนของกองทุน
36	ธนาคารซีทีแบงก์ สาขารุงเทพฯ	✓	-	-	เพื่อประโยชน์ในการลงทุนของกองทุน
37	บริษัทหลักทรัพย์ บียอนด์ จำกัด (มหาชน)	✓	✓	✓	เพื่อประโยชน์ในการลงทุนของกองทุน

ค่านายหน้าซื้อขายหลักทรัพย์  
ตั้งแต่วันที่ 1 มีนาคม 2568 ถึงวันที่ 28 กุมภาพันธ์ 2569

ลำดับ	ชื่อบริษัทยายหน้า	ค่านายหน้า (บาท)	อัตราส่วน (%)
1	บริษัทหลักทรัพย์ เกียรตินาคินภัทร จำกัด (มหาชน)	187,455.18	23.93
2	บริษัทหลักทรัพย์ อินโนเวสต์ เอกซ์ จำกัด	169,266.03	21.61
3	บริษัทหลักทรัพย์ บัวหลวง จำกัด	142,848.54	18.24
4	บริษัทหลักทรัพย์ ทิสโก้ จำกัด	112,878.16	14.41
5	บริษัท หลักทรัพย์ กรุงศรี จำกัด (มหาชน)	50,476.08	6.44
6	บริษัท หลักทรัพย์ ทรินิตี้ จำกัด	27,814.62	3.55
7	บริษัทหลักทรัพย์ กลีกรไทย จำกัด (มหาชน)	19,226.05	2.45
8	บริษัทหลักทรัพย์ ฟินันเซีย ไซรัส จำกัด (มหาชน)	18,046.75	2.30
9	บริษัทหลักทรัพย์ แลนด์ แอนด์ เฮาส์ จำกัด (มหาชน)	12,141.28	1.55
10	บริษัทหลักทรัพย์ ดีบีเอส วิคเคอร์ส (ประเทศไทย) จำกัด	11,406.74	1.46
11	บริษัทหลักทรัพย์ ซี แอล เอส เอ (ประเทศไทย) จำกัด	10,976.43	1.40
12	บริษัทหลักทรัพย์ ซีจีเอส อินเตอร์เนชั่นแนล (ประเทศไทย) จำกัด	7,761.03	0.99
13	บริษัทหลักทรัพย์ ดาโอ (ประเทศไทย) จำกัด (มหาชน)	6,173.18	0.79
14	บริษัทหลักทรัพย์ หยวนต้า (ประเทศไทย) จำกัด	3,497.29	0.45
15	บริษัทหลักทรัพย์ ธนชาติ จำกัด (มหาชน)	3,281.30	0.42
	รวม	783,248.66	100.00

หมายเหตุ \*รวมภาษีมูลค่าเพิ่ม

อัตราส่วนหมุนเวียนการลงทุนของกองทุน (Portfolio Turnover Ratio: PTR)  
มูลค่า ณ วันที่ 28 กุมภาพันธ์ 2569

ชื่อกองทุน	PTR
กองทุนเปิด แอล เอช เฟล็กซิเบิ้ล	2.1357

ข้อมูลการถือหน่วยลงทุนเกิน 1 ใน 3  
ณ วันที่ 28 กุมภาพันธ์ 2569

ผู้ถือหน่วย (ราย)	สัดส่วน (ร้อยละ)
1	97.8936

ค่าใช้จ่ายที่เรียกเก็บจากกองทุนรวม  
สำหรับรอบระยะเวลาตั้งแต่วันที่ 1 มีนาคม 2568 ถึงวันที่ 28 กุมภาพันธ์ 2569

ค่าใช้จ่ายที่เรียกเก็บจากกองทุนรวม

รายการที่เรียกเก็บ	ร้อยละของมูลค่าทรัพย์สินสุทธิ		
	ตามโครงการ	(หน่วย : พันบาท)	เรียกเก็บจริง
<b>1. ค่าธรรมเนียมและค่าใช้จ่ายรวมทั้งหมดที่ประมาณการได้</b>			
● ค่าธรรมเนียมการจัดการ (Management Fee) (กรณีที่มิใช่ trailer fee ให้ระบุว่า trailer fee เป็นส่วนหนึ่งของค่าธรรมเนียมการจัดการ)	ไม่เกินร้อยละ	2.680	2,415.93
● ค่าธรรมเนียมผู้ดูแลผลประโยชน์ (Trustee Fee)	ไม่เกินร้อยละ	0.110	32.31
● ค่าธรรมเนียมนายทะเบียน (Registrar Fee)	ไม่เกินร้อยละ	0.160	193.27
● ค่าที่ปรึกษาการลงทุน (Advisory Fee)	ไม่มี	ไม่มี	ไม่มี
● ค่าใช้จ่ายอื่นๆ : -	ไม่เกินร้อยละ	0.260	67.31
- ค่าโฆษณาประชาสัมพันธ์	ไม่เกินร้อยละ	0.500	ไม่มี
- ค่าสอบบัญชี (Audit Fee)	จ่ายตามจริง		44.00
- ค่าจัดตั้งและจดทะเบียนกองทุน (Setup and Registered Fund)	จ่ายตามจริง		0.00
- ค่าใช้จ่ายในการจัดทำ จัดพิมพ์รายงานถึงผู้ถือหุ้นราย	จ่ายตามจริง		0.00
- ค่าใช้จ่ายอื่นๆ ในการดำเนินโครงการ (Others Operating Expense)	จ่ายตามจริง		23.31
<b>2. ค่าธรรมเนียมและค่าใช้จ่ายรวมทั้งหมดที่ประมาณการไม่ได้</b>			
- ไม่มี	จ่ายตามจริง		ไม่มี
<b>รวมค่าใช้จ่ายทั้งหมด</b>	ไม่เกินร้อยละ	<b>3.210</b>	<b>2,708.82</b>
ค่าใช้จ่ายในการซื้อขายหลักทรัพย์	จ่ายตามจริง		783.25

หมายเหตุ :

- 1) ค่าธรรมเนียมและค่าใช้จ่ายต่าง ๆ รวมภาษีมูลค่าเพิ่ม หรือภาษีธุรกิจเฉพาะ หรือภาษีอื่นใด (ถ้ามี) แต่ยังไม่รวมค่า นายหน้าซื้อขายหลักทรัพย์และค่าธรรมเนียมต่าง ๆ ที่เกิดขึ้นจากการซื้อขายหลักทรัพย์
- 2) ค่าธรรมเนียมค่าใช้จ่ายที่เรียกเก็บจากกองทุนรวม เมื่อรวมกันทั้งหมดแล้วต้องไม่เกินอัตราร้อยละ 3.21 ต่อปี ของมูลค่าทรัพย์สินสุทธิของกองทุนรวม

กองทุนเปิด แอล เอช เฟล็กซิเบิ้ล  
รายงานของผู้สอบบัญชีรับอนุญาต และงบการเงิน  
สำหรับปีสิ้นสุดวันที่ 28 กุมภาพันธ์ 2569

## รายงานของผู้สอบบัญชีรับอนุญาต

เสนอต่อ ผู้ถือหุ้นวงลงทุนของกองทุนเปิด แอล เอช เฟลิกซ์บีล

### ความเห็น

ข้าพเจ้าได้ตรวจสอบงบการเงินของกองทุนเปิด แอล เอช เฟลิกซ์บีล ซึ่งประกอบด้วยงบฐานะการเงิน และงบประกอบรายละเอียดเงินลงทุน ณ วันที่ 28 กุมภาพันธ์ 2569 และงบกำไรขาดทุนเบ็ดเสร็จ งบการเปลี่ยนแปลงสินทรัพย์สุทธิ สำหรับปีสิ้นสุดวันเดียวกันและหมายเหตุประกอบงบการเงินรวมถึงหมายเหตุสรุปนโยบายการบัญชีที่สำคัญ

ข้าพเจ้าเห็นว่า งบการเงินข้างต้นนี้แสดงฐานะการเงินของกองทุนเปิด แอล เอช เฟลิกซ์บีล ณ วันที่ 28 กุมภาพันธ์ 2569 และผลการดำเนินงาน และการเปลี่ยนแปลงสินทรัพย์สุทธิ สำหรับปีสิ้นสุดวันเดียวกัน โดยถูกต้องตามที่ควรในสาระสำคัญตามแนวปฏิบัติทางบัญชีสำหรับกองทุนรวมและกองทุนสำรองเลี้ยงชีพ ที่สมาคมบริษัทจัดการลงทุนกำหนดโดยได้รับความเห็นชอบจากสำนักงานคณะกรรมการกำกับหลักทรัพย์และตลาดหลักทรัพย์

### เกณฑ์ในการแสดงความเห็น

ข้าพเจ้าได้ปฏิบัติตามตรวจสอบตามมาตรฐานการสอบบัญชี ความรับผิดชอบของข้าพเจ้าได้กล่าวไว้ในวรรคความรับผิดชอบของผู้สอบบัญชีต่อการตรวจสอบงบการเงินในรายงานของข้าพเจ้า ข้าพเจ้ามีความเป็นอิสระจากกองทุนฯ ตามประมวลจรรยาบรรณของผู้ประกอบวิชาชีพบัญชี รวมถึง มาตรฐานเรื่องความอิสระ ที่กำหนดโดยสภาวิชาชีพบัญชี (ประมวลจรรยาบรรณของผู้ประกอบวิชาชีพบัญชี) ในส่วนที่เกี่ยวข้องกับการตรวจสอบงบการเงิน และข้าพเจ้าได้ปฏิบัติตามความรับผิดชอบด้านจรรยาบรรณอื่น ๆ ตามประมวลจรรยาบรรณของผู้ประกอบวิชาชีพทางบัญชี ข้าพเจ้าเชื่อว่าหลักฐานการสอบบัญชีที่ข้าพเจ้าได้รับเพียงพอและเหมาะสมเพื่อใช้เป็นเกณฑ์ในการแสดงความเห็นของข้าพเจ้า

### ข้อมูลอื่น

ผู้บริหารกองทุนฯ เป็นผู้รับผิดชอบต่อข้อมูลอื่น ข้อมูลอื่นประกอบด้วย ข้อมูลซึ่งรวมอยู่ในรายงานประจำปีของกองทุนฯ แต่ไม่รวมถึงงบการเงินและรายงานของผู้สอบบัญชีที่อยู่ในรายงานประจำปีนั้น ข้าพเจ้าคาดว่าข้าพเจ้าจะได้รับรายงานประจำปีภายหลังวันที่ในรายงานของผู้สอบบัญชีนี้

ความเห็นของข้าพเจ้าต่องบการเงินไม่ครอบคลุมถึงข้อมูลอื่นและข้าพเจ้าไม่ได้ให้ความเชื่อมั่นต่อข้อมูลอื่น

ความรับผิดชอบของข้าพเจ้าที่เกี่ยวข้องกับการตรวจสอบงบการเงินคือ การอ่านและพิจารณาว่าข้อมูลอื่นมีความขัดแย้งที่มีสาระสำคัญกับงบการเงินหรือกับความรู้ที่ได้รับจากการตรวจสอบของข้าพเจ้า หรือปรากฏว่าข้อมูลอื่นมีการแสดงข้อมูลที่ขัดต่อข้อเท็จจริงอันเป็นสาระสำคัญหรือไม่

เมื่อข้าพเจ้าได้อ่านรายงานประจำปีของกองทุนฯ และหากข้าพเจ้าสรุปได้ว่าการแสดงข้อมูลที่ขัดต่อข้อเท็จจริงอันเป็นสาระสำคัญ ข้าพเจ้าจะสื่อสารเรื่องดังกล่าวกับผู้บริหารกองทุนฯ เพื่อให้มีการดำเนินการแก้ไขที่เหมาะสมต่อไป

## ความรับผิดชอบของผู้บริหารกองทุนฯ ต่องบการเงิน

ผู้บริหารกองทุนฯ มีหน้าที่รับผิดชอบในการจัดทำและนำเสนองบการเงินเหล่านี้โดยถูกต้องตามที่ควรตามแนวปฏิบัติทางบัญชีสำหรับกองทุนรวมและกองทุนสำรองเลี้ยงชีพ ที่สมาคมบริษัทจัดการลงทุนกำหนดโดยได้รับความเห็นชอบจากสำนักงานคณะกรรมการกำกับหลักทรัพย์และตลาดหลักทรัพย์ และรับผิดชอบเกี่ยวกับการควบคุมภายในที่ผู้บริหารกองทุนฯ พิจารณาว่าจำเป็นเพื่อให้สามารถจัดทำงบการเงินที่ปราศจากการแสดงข้อมูลที่ขัดต่อข้อเท็จจริงอันเป็นสาระสำคัญไม่ว่าจะเกิดจากการทุจริตหรือข้อผิดพลาด

ในการจัดทำงบการเงิน ผู้บริหารกองทุนฯ รับผิดชอบในการประเมินความสามารถของกองทุนฯ ในการดำเนินงานต่อเนื่อง เปิดเผยเรื่องที่เกี่ยวข้องกับการดำเนินงานต่อเนื่อง (ตามความเหมาะสม) และการใช้เกณฑ์การบัญชีสำหรับการดำเนินงานต่อเนื่องเว้นแต่ผู้บริหารกองทุนฯ มีความตั้งใจที่จะเลิกกองทุนหรือหยุดดำเนินงานหรือไม่สามารถดำเนินงานต่อเนื่องต่อไปได้

## ความรับผิดชอบของผู้สอบบัญชีต่อการตรวจสอบงบการเงิน

การตรวจสอบของข้าพเจ้ามีวัตถุประสงค์เพื่อให้ได้ความเชื่อมั่นอย่างสมเหตุสมผลว่างบการเงินโดยรวมปราศจากการแสดงข้อมูลที่ขัดต่อข้อเท็จจริงอันเป็นสาระสำคัญหรือไม่ไม่ว่าจะเกิดจากการทุจริตหรือข้อผิดพลาด และเสนอรายงานของผู้สอบบัญชีซึ่งรวมความเห็นของข้าพเจ้าอยู่ด้วย ความเชื่อมั่นอย่างสมเหตุสมผลคือความเชื่อมั่นในระดับสูงแต่ไม่ได้เป็นการรับประกันว่าการปฏิบัติตามตรวจสอบตามมาตรฐานการสอบบัญชีจะสามารถตรวจพบข้อมูลที่ขัดต่อข้อเท็จจริงอันเป็นสาระสำคัญที่มีอยู่ได้เสมอไป ข้อมูลที่ขัดต่อข้อเท็จจริงอาจเกิดจากการทุจริตหรือข้อผิดพลาดและถือว่ามีสาระสำคัญเมื่อคาดการณ์อย่างสมเหตุสมผลว่ารายการที่ขัดต่อข้อเท็จจริงแต่ละรายการหรือทุกรายการรวมกันจะมีผลต่อการตัดสินใจทางเศรษฐกิจของผู้ใช้งบการเงินจากการใช้งบการเงินเหล่านี้

ในการตรวจสอบของข้าพเจ้าตามมาตรฐานการสอบบัญชี ข้าพเจ้าใช้ดุลยพินิจและการสังเกตและสงสัยเยี่ยงผู้ประกอบวิชาชีพตลอดการตรวจสอบ การปฏิบัติงานของข้าพเจ้ารวมถึง

- ระบุและประเมินความเสี่ยงจากการแสดงข้อมูลที่ขัดต่อข้อเท็จจริงอันเป็นสาระสำคัญในงบการเงินไม่ว่าจะเกิดจากการทุจริตหรือข้อผิดพลาด ออกแบบและปฏิบัติตามตามวิธีการตรวจสอบเพื่อตอบสนองต่อความเสี่ยงเหล่านั้น และได้หลักฐานการสอบบัญชีที่เพียงพอและเหมาะสมเพื่อเป็นเกณฑ์ในการแสดงความเห็นของข้าพเจ้า ความเสี่ยงที่ไม่พบข้อมูลที่ขัดต่อข้อเท็จจริงอันเป็นสาระสำคัญซึ่งเป็นผลมาจากการทุจริตจะสูงกว่าความเสี่ยงที่เกิดจากข้อผิดพลาด เนื่องจากการทุจริตอาจเกี่ยวกับการสมรู้ร่วมคิด การปลอมแปลงเอกสารหลักฐาน การตั้งใจละเว้นการแสดงผล การแสดงผลที่ไม่ตรงตามข้อเท็จจริงหรือการแทรกแซงการควบคุมภายใน
- ทำความเข้าใจในระบบการควบคุมภายในที่เกี่ยวข้องกับการตรวจสอบ เพื่อออกแบบวิธีการตรวจสอบที่เหมาะสมกับสถานการณ์ แต่ไม่ใช่เพื่อวัตถุประสงค์ในการแสดงความเห็นต่อความมีประสิทธิภาพของการควบคุมภายในของกองทุน
- ประเมินความเหมาะสมของนโยบายการบัญชีที่ผู้บริหารกองทุนฯ ใช้และความสมเหตุสมผลของประมาณการทางบัญชีและการเปิดเผยข้อมูลที่เกี่ยวข้องซึ่งจัดทำขึ้นโดยผู้บริหารกองทุนฯ

- สรุปเกี่ยวกับความเหมาะสมของการใช้เกณฑ์การบัญชีสำหรับการดำเนินงานต่อเนื่องของผู้บริหารกองทุนฯ และจากหลักฐานการสอบบัญชีที่ได้รับ สรุปว่ามีความไม่แน่นอนที่มีสาระสำคัญที่เกี่ยวกับเหตุการณ์หรือสถานการณ์ที่อาจเป็นเหตุให้เกิดข้อสงสัยอย่างมีนัยสำคัญต่อความสามารถของกองทุนในการดำเนินงานต่อเนื่องหรือไม่ ถ้าข้าพเจ้าได้ข้อสรุปว่ามีความไม่แน่นอนที่มีสาระสำคัญ ข้าพเจ้าต้องกล่าวไว้ในรายงานของผู้สอบบัญชีของข้าพเจ้าโดยให้ข้อสังเกตถึงการเปิดเผยข้อมูลในงบการเงินที่เกี่ยวข้อง หรือถ้าการเปิดเผยข้อมูลดังกล่าวไม่เพียงพอ ความเห็นของข้าพเจ้าจะเปลี่ยนแปลงไป ข้อสรุปของข้าพเจ้าขึ้นอยู่กับหลักฐานการสอบบัญชีที่ได้รับจนถึงวันที่ในรายงานของผู้สอบบัญชีของข้าพเจ้า อย่างไรก็ตาม เหตุการณ์หรือสถานการณ์ในอนาคตอาจเป็นเหตุให้กองทุนต้องหยุดการดำเนินงานต่อเนื่อง
- ประเมินการนำเสนอ โครงสร้างและเนื้อหาของงบการเงินโดยรวม รวมถึงการเปิดเผยข้อมูลว่างบการเงิน แสดงรายการและเหตุการณ์ในรูปแบบที่ทำให้มีการนำเสนอข้อมูลโดยถูกต้องตามที่ควรหรือไม่

ข้าพเจ้าได้สื่อสารกับผู้บริหารกองทุนฯ ในเรื่องต่าง ๆ ที่สำคัญ ซึ่งรวมถึงขอบเขตและช่วงเวลาของการตรวจสอบตามที่ได้วางแผนไว้ ประเด็นที่มีนัยสำคัญที่พบจากการตรวจสอบรวมถึงข้อบกพร่องที่มีนัยสำคัญในระบบการควบคุมภายในหากข้าพเจ้าได้พบในระหว่างการตรวจสอบของข้าพเจ้า

ข้าพเจ้าเป็นผู้รับผิดชอบงานสอบบัญชีและการนำเสนอรายงานฉบับนี้



นายอนุสรณ์ เกียรติกังวาลไกล  
ผู้สอบบัญชีรับอนุญาต เลขที่ 2109  
บริษัท เน็คเซีย เอเอสวี (ประเทศไทย) จำกัด

กรุงเทพมหานคร  
15 พฤษภาคม 2569

กองทุนเปิด แอล เอช เฟลิกซ์เบิ้ล

งบฐานะการเงิน

ณ วันที่ 28 กุมภาพันธ์ 2569

หน่วย : บาท

	หมายเหตุ	2569	2568
<b>สินทรัพย์</b>			
เงินลงทุนแสดงด้วยมูลค่ายุติธรรม	4.2, 5, 7	114,435,760.60	123,497,729.84
เงินฝากธนาคาร		13,933,790.86	421,786.61
ดอกเบี้ยและเงินปันผลค้างรับ		568,697.21	746,314.13
ลูกหนี้จากการขายเงินลงทุน		-	11,073,650.12
<b>รวมสินทรัพย์</b>		<b>128,938,248.67</b>	<b>135,739,480.70</b>
<b>หนี้สิน</b>			
เจ้าหนี้จากการซื้อเงินลงทุน		1,172,974.83	6,678,146.25
ค่าใช้จ่ายค้างจ่าย	7	283,563.17	289,418.97
หนี้สินอื่น		29,267.86	20,645.90
<b>รวมหนี้สิน</b>		<b>1,485,805.86</b>	<b>6,988,211.12</b>
<b>สินทรัพย์สุทธิ</b>		<b>127,452,442.81</b>	<b>128,751,269.58</b>
<b>สินทรัพย์สุทธิ :</b>			
ทุนที่ได้รับจากผู้ถือหุ้นลงทุน		122,137,705.62	134,864,568.92
กำไร (ขาดทุน) สะสม			
บัญชีปรับสมดุล		22,481,367.15	21,712,869.88
ขาดทุนสะสมจากการดำเนินงาน		(17,166,629.96)	(27,826,169.22)
<b>สินทรัพย์สุทธิ</b>		<b>127,452,442.81</b>	<b>128,751,269.58</b>
สินทรัพย์สุทธิต่อหน่วย		10.4351	9.5467
จำนวนหน่วยลงทุนที่จำหน่ายแล้วทั้งหมด ณ วันสิ้นปี (หน่วย)		12,213,770.4883	13,486,456.8301

(นางสาวศศิวิณี กฤษณะสมิต)  
ผู้ช่วยกรรมการผู้อำนวยการสายปฏิบัติการ

(นางสาวลัดดาวัลย์ คงศรี)  
ผู้อำนวยการอาวุโสฝ่ายปฏิบัติการกองทุน

หมายเหตุประกอบงบการเงินเป็นส่วนหนึ่งของงบการเงินนี้

กองทุนเปิด แอล เอช เฟลิกซ์บีล

งบประมาณรายละเอียดเงินลงทุน

ณ วันที่ 28 กุมภาพันธ์ 2569

หน่วย : บาท

การแสดงรายละเอียดเงินลงทุนใช้การจัดกลุ่มตามประเภทของเงินลงทุน

ชื่อหลักทรัพย์	ชื่อย่อหลักทรัพย์	มูลค่าที่ตราไว้	จำนวนหน่วย	มูลค่ายุติธรรม	ร้อยละของมูลค่ายุติธรรม	อัตราดอกเบี้ย (%)	วันครบอายุ
<b>พันธบัตร</b>							
พันธบัตรธนาคารแห่งประเทศไทยงวดที่ 50/91/68	CB26319A	5,000,000.00	5,000,0000	4,997,363.05	4.37	-	19/3/2569
พันธบัตรธนาคารแห่งประเทศไทยงวดที่ 4/364/68	CB26402A	9,000,000.00	9,000,0000	8,991,880.20	7.86	-	2/4/2569
พันธบัตรธนาคารแห่งประเทศไทยงวดที่ 52/86/68	CB26402B	2,000,000.00	2,000,0000	1,998,248.12	1.75	-	2/4/2569
พันธบัตรธนาคารแห่งประเทศไทยงวดที่ 5/364/68	CB26507A	7,000,000.00	7,000,0000	6,985,251.43	6.10	-	7/5/2569
พันธบัตรรัฐบาลเพื่อการบริหารหนี้ในปีงบประมาณ พ.ศ. 2568 ครั้งที่ 10	LB284A	5,000,000.00	5,000,0000	5,108,292.70	4.46	2.0500	17/4/2571
พันธบัตรรัฐบาลเพื่อการบริหารหนี้ในปีงบประมาณ พ.ศ. 2565 ครั้งที่ 12	LB286A	7,000,000.00	7,000,0000	7,256,052.58	6.34	2.6500	17/6/2571
พันธบัตรรัฐบาลเพื่อการบริหารหนี้ในปีงบประมาณ พ.ศ. 2567 ครั้งที่ 36	LB29NA	2,000,000.00	2,000,0000	2,101,730.06	1.84	2.5000	17/11/2572
<b>รวมพันธบัตร</b>				<b>37,438,821.14</b>	<b>32.72</b>		
<b>หุ้น</b>							
บริษัท แอล เอช ไฟแนนซ์เชียล กรุ๊ป จำกัด (มหาชน)	LHFG26DA	1,000,000.00	1,000,0000	990,954.23	0.87	-	4/12/2569
บริษัท สุกาลัย จำกัด (มหาชน)	SPAL1273A	3,000,000.00	3,000,0000	2,955,858.48	2.58	-	19/3/2570
บริษัท ทู คอร์ปอเรชั่น จำกัด (มหาชน)	TRUE285A	5,000,000.00	5,000,0000	5,089,096.80	4.45	3.0000	8/5/2571
ทรัสต์เพื่อการลงทุนในอสังหาริมทรัพย์และสิทธิการเช่าอสังหาริมทรัพย์พรีเมียม โกรท	WHAR1282A	5,000,000.00	5,000,0000	4,827,744.95	4.22	-	7/2/2571
<b>รวมหุ้น</b>				<b>13,863,654.46</b>	<b>12.12</b>		
<b>หลักทรัพย์จดทะเบียน</b>							
<b>เงินทุนและหลักทรัพย์</b>							
บริษัท บัตรกรุงไทย จำกัด (มหาชน)	KTC	-	37,600,0000	1,250,200.00	1.09	-	-
บริษัท ดิดลอส โฮลดิ้งส์ จำกัด (มหาชน)	TIDLOR	-	92,900,0000	1,848,710.00	1.62	-	-
<b>เทคโนโลยีสารสนเทศและการสื่อสาร</b>							
บริษัท แอดวานซ์ อินโฟร์ เซอร์วิส จำกัด (มหาชน)	ADVANC	-	10,700,0000	4,066,000.00	3.55	-	-
บริษัท ทู คอร์ปอเรชั่น จำกัด (มหาชน)	TRUE	-	173,700,0000	2,518,650.00	2.20	-	-
<b>การแพทย์</b>							
บริษัท กรุงเทพดุสิตเวชการ จำกัด (มหาชน)	BDMS	-	87,700,0000	1,903,090,000.00	1.66	-	-
<b>การท่องเที่ยวและสันทนาการ</b>							
บริษัท ดี เอชวี จำกัด (มหาชน)	ERW	-	200,700,0000	642,240.00	0.56	-	-
บริษัท ไมเนอร์ อินเตอร์เนชั่นแนล จำกัด (มหาชน)	MINT	-	51,400,0000	1,336,400.00	1.17	-	-
<b>ขนส่งและโลจิสติกส์</b>							
บริษัท ท่าอากาศยานไทย จำกัด (มหาชน)	AOT	-	50,300,0000	2,741,350.00	2.40	-	-
บริษัท ทางด่วนและรถไฟฟ้ากรุงเทพ จำกัด (มหาชน)	BEM	-	106,300,0000	669,690.00	0.59	-	-
<b>ชิ้นส่วนอิเล็กทรอนิกส์</b>							
บริษัท เอลต้า อีเลคโทรนิคส์ (ประเทศไทย) จำกัด (มหาชน)	DELTA	-	27,100,0000	7,560,900.00	6.61	-	-
บริษัท ฮานา ไมโครอิเล็กทรอนิกส์ จำกัด (มหาชน)	HANA	-	33,000,0000	600,600.00	0.52	-	-
<b>ธนาคาร</b>							
ธนาคารกสิกรไทย จำกัด (มหาชน)	KBANK	-	16,900,0000	3,396,900.00	2.97	-	-
ธนาคารเกียรตินาคินภัทร จำกัด (มหาชน)	KKP	-	46,500,0000	3,615,375.00	3.16	-	-
ธนาคารกรุงไทย จำกัด (มหาชน)	KTB	-	123,600,0000	4,233,300.00	3.70	-	-
บริษัท เอสซีบี เอกซ์ จำกัด (มหาชน)	SCB	-	26,400,0000	3,920,400.00	3.43	-	-
<b>บรรจุกัญชา</b>							
บริษัท เอสซีจี แพคเกจจิ้ง จำกัด (มหาชน)	SCGP	-	41,000,0000	844,600.00	0.74	-	-
<b>ปิโตรเคมีและเคมีภัณฑ์</b>							
บริษัท พีทีที โกลบอล เคมิคอล จำกัด (มหาชน)	PTTGC	-	23,700,0000	669,525.00	0.59	-	-
<b>พลังงานและสาธารณูปโภค</b>							
บริษัท กัดพี ดีเวลลอปเม้นท์ จำกัด (มหาชน)	GULF	-	68,170,0000	4,226,540.00	3.69	-	-
บริษัท ปตท. จำกัด (มหาชน)	PTT	-	122,900,0000	4,547,300.00	3.97	-	-
บริษัท ปตท. จำกัด (มหาชน) สาขาโรงกลั่นปิโตรเลียม	PTTEP	-	15,100,0000	2,068,700.00	1.81	-	-
บริษัท ไทยออยล์ จำกัด (มหาชน)	TOP	-	36,300,0000	1,987,425.00	1.74	-	-
<b>พันธบัตรอสังหาริมทรัพย์</b>							
บริษัท เซ็นทรัลพัฒนา จำกัด (มหาชน)	CPN	-	41,500,0000	2,905,000.00	2.53	-	-
<b>พาณิชย์</b>							
บริษัท ซีพี ออลล์ จำกัด (มหาชน)	CPALL	-	71,400,0000	3,694,950.00	3.22	-	-
บริษัท ซีพี ออลล์ จำกัด (มหาชน)	CPAXT	-	53,300,0000	895,440.00	0.78	-	-
<b>วัสดุก่อสร้าง</b>							
บริษัท ปูนซิเมนต์ไทย จำกัด (มหาชน)	SCC	-	4,400,0000	990,000.00	0.86	-	-
<b>รวมหลักทรัพย์จดทะเบียน</b>				<b>63,133,285.00</b>	<b>55.16</b>		
<b>รวมเงินลงทุน</b>				<b>114,435,760.60</b>	<b>100.00</b>		

หมายเหตุประกอบงบการเงินเป็นส่วนหนึ่งของงบการเงินนี้

กองทุนเปิด แอล เอช เฟลิกซ์บีแอล  
งประกอบรายละเอียดการลงทุน  
ณ วันที่ 28 กุมภาพันธ์ 2568

หน่วย : บาท

การแสดงรายละเอียดการลงทุนใช้การจัดกลุ่มตามประเภทของเงินลงทุน

ชื่อหลักทรัพย์	ชื่อย่อหลักทรัพย์	มูลค่าที่ตราไว้	จำนวนหน่วย	มูลค่ายุติธรรม	ร้อยละของ มูลค่ายุติธรรม	อัตราดอกเบี้ย (%)	วันครบอายุ
<b>พันธบัตร</b>							
พันธบัตรธนาคารแห่งประเทศไทยวันที่ 1/91/68	CB25410A	31,000,000.00	31,000,0000	30,940,661.66	25.05	-	10/4/2568
พันธบัตรธนาคารแห่งประเทศไทยวันที่ 4/92/68	CB25502A	14,000,000.00	14,000,0000	13,951,418.46	11.30	-	2/5/2568
พันธบัตรรัฐบาลเพื่อความยั่งยืนสำหรับบริหารหนี้ที่กู้ยืมในเป็นประมาณ พ.ศ. 2563 ครั้งที่ 1	ESGLB35DA	7,000,000.00	7,000,0000	6,594,865.55	5.34	1.5900	17/12/2578
พันธบัตรรัฐบาลประเภทอัตราดอกเบี้ยแปรผันตามการเปลี่ยนแปลงของเงินเฟ้อ ในเป็นประมาณ พ.ศ.2556 ครั้งที่ 2	ILB283A	1,000,000.00	1,000,0000	1,108,665.78	0.90	1.2500	12/3/2571
<b>รวมพันธบัตร</b>				<b>52,595,611.45</b>	<b>42.59</b>		
<b>ตั๋วเงินคลัง</b>							
ตั๋วเงินคลังงวดที่ (DM)4/182/68	TB25521A	11,000,000.00	11,000,0000	10,947,887.50	8.86	-	21/5/2568
<b>รวมตั๋วเงินคลัง</b>				<b>10,947,887.50</b>	<b>8.86</b>		
<b>หุ้นกู้</b>							
บริษัท แอล เอช ไฟแนนซ์เชียล กรุ๊ป จำกัด (มหาชน)	LHFG26DA	1,000,000.00	1,000,0000	957,179.08	0.78	-	4/12/2569
บริษัท ไทยค้า สิสซิง (ประเทศไทย) จำกัด	TLT28NA	4,000,000.00	4,000,0000	4,019,244.56	3.25	2.7300	20/11/2571
ทรัสต์เพื่อการลงทุนในอสังหาริมทรัพย์และสิทธิการเช่าตึบบลิวเฮลท์ พรีเมียม โกรท	WHART282A	5,000,000.00	5,000,0000	4,598,595.25	3.72	-	7/2/2571
<b>รวมหุ้นกู้</b>				<b>9,575,018.89</b>	<b>7.75</b>		
<b>หลักทรัพย์จดทะเบียน</b>							
<b>เงินทุนและหลักทรัพย์</b>							
บริษัท ศรีสวัสดิ์ คอร์ปอเรชั่น จำกัด (มหาชน)	SAWAD	-	129,200,0000	4,457,400.00	3.61	-	-
บริษัท ตีตลิ่ง ไรต์ติ้ง จำกัด (มหาชน)	TIDLOR	-	232,500,0000	4,022,250.00	3.26	-	-
<b>เทคโนโลยีสารสนเทศและการสื่อสาร</b>							
บริษัท แอดวานซ์ อินโฟร์ เซอร์วิส จำกัด (มหาชน)	ADVANC	-	14,600,0000	4,029,600.00	3.26	-	-
บริษัท อินท ไรต์ติ้ง จำกัด (มหาชน)	INTUCH	-	39,100,0000	3,098,675.00	2.51	-	-
บริษัท ทรู คอร์ปอเรชั่น จำกัด (มหาชน)	TRUE	-	276,100,0000	3,175,150.00	2.57	-	-
<b>แฟชั่น</b>							
บริษัท ออโรรา ดีไซน์ จำกัด (มหาชน)	AURA	-	238,800,0000	3,367,080.00	2.73	-	-
<b>การแพทย์</b>							
บริษัท บางกอก เชน ฮอสปิเทล จำกัด (มหาชน)	BCH	-	82,500,0000	1,336,500.00	1.08	-	-
บริษัท กรุงเทพดุสิตเวชการ จำกัด (มหาชน)	BDMS	-	111,000,0000	2,686,200.00	2.18	-	-
บริษัท โรงพยาบาลบำรุงราษฎร์ จำกัด (มหาชน)	BH	-	10,000,0000	1,955,000.00	1.58	-	-
บริษัท โรงพยาบาลพระรามเก้า จำกัด (มหาชน)	PR9	-	28,600,0000	654,940.00	0.53	-	-
<b>การท่องเที่ยวและสันทนาการ</b>							
บริษัท โรงแรมเซ็นทรัลพลาซ่า จำกัด (มหาชน)	CENDEL	-	41,200,0000	1,297,800.00	1.05	-	-
<b>ขนส่งและโลจิสติกส์</b>							
บริษัท เอเซีย เอวิเอชัน จำกัด (มหาชน)	AAV	-	252,100,0000	514,284.00	0.42	-	-
บริษัท การบินกรุงเทพ จำกัด (มหาชน)	BA	-	32,600,0000	658,520.00	0.53	-	-
บริษัท บีทีเอส กรุ๊ป โฮลดิ้งส์ จำกัด (มหาชน)	BTS	-	214,600,0000	1,244,680.00	1.01	-	-
<b>ธนาคาร</b>							
ธนาคารกรุงเทพ จำกัด (มหาชน)	BBL	-	8,200,0000	1,242,300.00	1.01	-	-
ธนาคารกรุงไทย จำกัด (มหาชน)	KBANK	-	6,400,0000	969,600.00	0.79	-	-
ธนาคารกรุงไทย จำกัด (มหาชน)	KTB	-	66,100,0000	1,487,250.00	1.20	-	-
ธนาคารไทยพาณิชย์ จำกัด (มหาชน)	SCB	-	10,200,0000	1,244,400.00	1.01	-	-
ธนาคารทหารไทยธนชาต จำกัด (มหาชน)	TTB	-	684,500,0000	1,314,240.00	1.06	-	-
<b>พลังงานและสาธารณูปโภค</b>							
บริษัท บีซีพีจี จำกัด (มหาชน)	BCPG	-	69,900,0000	394,935.00	0.32	-	-
บริษัท กัลฟ์ ดีเวลลอปเม้นท์ จำกัด (มหาชน)	GULF	-	48,500,0000	2,376,500.00	1.92	-	-
<b>พัฒนาอสังหาริมทรัพย์</b>							
บริษัท แออส เวิลด์ คอร์ป จำกัด (มหาชน)	AWC	-	209,400,0000	611,448.00	0.50	-	-
<b>พาณิชย์</b>							
บริษัท แอดไวซ์ โอที อินฟินิท จำกัด (มหาชน)	ADVICE	-	70,400,0000	366,080.00	0.30	-	-
บริษัท คอมเซเว่น จำกัด (มหาชน)	COM7	-	14,600,0000	319,740.00	0.26	-	-
บริษัท ซีพี ออลล์ จำกัด (มหาชน)	CPALL	-	73,800,0000	3,985,200.00	3.22	-	-
บริษัท ซีพี ออลล์ จำกัด (มหาชน)	CPAXT	-	45,900,0000	1,319,625.00	1.07	-	-
บริษัท เซ็นทรัล รีเทล คอร์ปอเรชั่น จำกัด (มหาชน)	CRC	-	20,300,0000	680,050.00	0.55	-	-
บริษัท ดูโฮม จำกัด (มหาชน)	DOHOME	-	105,900,0000	767,775.00	0.62	-	-
บริษัท โมชิ โมชิ รีเทล คอร์ปอเรชั่น จำกัด (มหาชน)	MOSHI	-	15,400,0000	654,500.00	0.53	-	-
บริษัท อนุจิรา รีเทล คอร์ปอเรชั่น จำกัด (มหาชน)	TAN	-	30,100,0000	147,490.00	0.12	-	-
<b>รวมหลักทรัพย์จดทะเบียน</b>				<b>50,379,212.00</b>	<b>40.80</b>		
<b>รวมเงินลงทุน</b>				<b>123,497,729.84</b>	<b>100.00</b>		

หมายเหตุประกอบงบการเงินเป็นส่วนหนึ่งของการงบการเงินนี้

กองทุนเปิด แอล เอช เฟลิกซ์บีล  
งบกำไรขาดทุนเบ็ดเสร็จ  
สำหรับปีสิ้นสุดวันที่ 28 กุมภาพันธ์ 2569

หน่วย : บาท

	หมายเหตุ	2569	2568
<b>รายได้</b>			
รายได้เงินปันผล		2,138,002.67	2,974,093.82
รายได้ดอกเบี้ย		1,076,895.17	544,768.18
<b>รวมรายได้</b>		<b>3,214,897.84</b>	<b>3,518,862.00</b>
<b>ค่าใช้จ่าย</b>			
ค่าธรรมเนียมการจัดการ	6, 7	2,415,925.99	2,834,349.92
ค่าธรรมเนียมผู้ดูแลผลประโยชน์	6	32,312.95	37,909.48
ค่าธรรมเนียมนายทะเบียน	6, 7	193,274.38	226,748.41
ค่าธรรมเนียมวิชาชีพ		44,000.00	44,000.00
ค่าธรรมเนียมการซื้อขายหลักทรัพย์		783,248.66	1,700,269.63
ค่าใช้จ่ายในการดำเนินโครงการ		23,310.79	23,314.44
<b>รวมค่าใช้จ่าย</b>		<b>3,492,072.77</b>	<b>4,866,591.88</b>
<b>ขาดทุนสุทธิ</b>		<b>(277,174.93)</b>	<b>(1,347,729.88)</b>
<b>รายการกำไร (ขาดทุน) สุทธิจากเงินลงทุน</b>			
รายการขาดทุนสุทธิที่เกิดขึ้นจากเงินลงทุน		(2,167,030.56)	(11,194,806.92)
รายการกำไร (ขาดทุน) สุทธิที่ยังไม่เกิดขึ้นจากเงินลงทุน		13,186,570.35	(1,691,003.81)
<b>รวมรายการกำไร (ขาดทุน) สุทธิจากเงินลงทุน</b>		<b>11,019,539.79</b>	<b>(12,885,810.73)</b>
<b>การเพิ่มขึ้น (ลดลง) ในสินทรัพย์สุทธิจากการดำเนินงานก่อนภาษีเงินได้</b>		<b>10,742,364.86</b>	<b>(14,233,540.61)</b>
<b>หัก ภาษีเงินได้</b>		<b>(82,825.60)</b>	<b>(40,268.38)</b>
<b>การเพิ่มขึ้น (ลดลง) ในสินทรัพย์สุทธิจากการดำเนินงานหลังหักภาษีเงินได้</b>		<b>10,659,539.26</b>	<b>(14,273,808.99)</b>

หมายเหตุประกอบงบการเงินเป็นส่วนหนึ่งของงบการเงินนี้

กองทุนเปิด แอล เอช เฟลิกซ์บีล  
 งบการเปลี่ยนแปลงสินทรัพย์สุทธิ  
 สำหรับปีสิ้นสุดวันที่ 28 กุมภาพันธ์ 2569

	หน่วย : บาท	
	2569	2568
การเพิ่มขึ้น (ลดลง) สุทธิของสินทรัพย์สุทธิจาก		
การดำเนินงาน	10,659,539.26	(14,273,808.99)
การเพิ่มขึ้นของทุนที่ได้รับจากผู้ถือหน่วยลงทุนในระหว่างปี	19,706,017.52	21,248,024.87
การลดลงของทุนที่ได้รับจากผู้ถือหน่วยลงทุนในระหว่างปี	(31,664,383.55)	(27,116,662.53)
การลดลงของสินทรัพย์สุทธิในระหว่างปี	(1,298,826.77)	(20,142,446.65)
สินทรัพย์สุทธิ ณ วันต้นปี	128,751,269.58	148,893,716.23
สินทรัพย์สุทธิ ณ วันปลายปี	127,452,442.81	128,751,269.58

	หน่วย : หน่วย	
	2569	2568
การเปลี่ยนแปลงของจำนวนหน่วยลงทุน (มูลค่าหน่วยละ 10 บาท)		
หน่วยลงทุน ณ วันต้นปี	13,486,456.8301	14,157,439.6549
บวก หน่วยลงทุนที่ขายในระหว่างปี	2,088,202.7197	2,044,643.7513
หัก หน่วยลงทุนที่รับซื้อคืนในระหว่างปี	(3,360,889.0615)	(2,715,626.5761)
หน่วยลงทุน ณ วันปลายปี	12,213,770.4883	13,486,456.8301

หมายเหตุประกอบงบการเงินเป็นส่วนหนึ่งของงบการเงินนี้

กองทุนเปิด แอล เอช เฟลิกซ์เบิ้ล  
หมายเหตุประกอบงบการเงิน  
สำหรับปีสิ้นสุดวันที่ 28 กุมภาพันธ์ 2569

หน่วย : บาท

1. ลักษณะของกองทุนเปิด แอล เอช เฟลิกซ์เบิ้ล

กองทุนเปิด แอล เอช เฟลิกซ์เบิ้ล จัดทะเบียนกับสำนักงานคณะกรรมการกำกับหลักทรัพย์และตลาดหลักทรัพย์ ("ก.ล.ต.") เมื่อวันที่ 6 มีนาคม 2556 โดยมีมูลค่าจดทะเบียนเริ่มแรก 235.19 ล้านบาท (แบ่งเป็น 23,518,650.2349 หน่วย มูลค่าหน่วยละ 10 บาท) เป็นกองทุนรวมผสม ไม่กำหนดสัดส่วนการลงทุนในตราสารแห่งทุน ประเภทรับซื้อคืนหน่วยลงทุนโดยอัตโนมัติและมีการกระจายการลงทุนน้อยกว่าเกณฑ์มาตรฐาน มีอายุโครงการประมาณ 7 เดือน นับตั้งแต่วันถัดจากวันจดทะเบียนกองทรัสต์เงินเป็นกองทุนรวมหรือเมื่อกองทุนมีมูลค่าหน่วยลงทุนตั้งแต่ 10.90 บาทขึ้นไปเป็นเวลา 5 วันทำการติดต่อกันและจะดำเนินการรับซื้อคืนโดยอัตโนมัติให้ผู้ถือหน่วย ต่อมาเมื่อวันที่ 6 กันยายน 2556 กองทุนฯ ได้รับมติเสียงข้างมากจากผู้ถือหน่วยลงทุนให้แก้ไขโครงการจัดการในเรื่อง การเปลี่ยนประเภทกองทุนให้เป็นกองทุนตราสารแห่งทุนที่ไม่กำหนดอายุโครงการและสามารถซื้อขายหน่วยลงทุนได้ทุกวันทำการ และในเรื่องอื่น ๆ ให้สอดคล้องกับการเปลี่ยนประเภทกองทุนดังกล่าว รวมทั้งให้เปลี่ยนชื่อจากเดิมชื่อ "กองทุนเปิด แอล เอช ทาร์เก็ต 7%" เป็น "กองทุนเปิด แอล เอช เฟลิกซ์เบิ้ล" ทั้งนี้ การแก้ไขดังกล่าวให้มีผลในวันที่ 4 ตุลาคม 2556 เป็นต้นไป เมื่อวันที่ 10 ตุลาคม 2557 กองทุนฯ ได้จดทะเบียนเพิ่มทุนโครงการจำนวน 1,000 ล้านบาท (แบ่งเป็น 100,000,000.0000 หน่วย มูลค่าหน่วยละ 10 บาท) รวมมูลค่าโครงการ 1,235.19 ล้านบาท (แบ่งเป็น 123,518,650.2349 หน่วย มูลค่าหน่วยละ 10 บาท)

กองทุนฯ จัดการโดย บริษัทหลักทรัพย์จัดการกองทุน แลนด์ แอนด์ เฮ้าส์ จำกัด ("บริษัทจัดการ") เป็นผู้จัดการกองทุนและนายทะเบียนหน่วยลงทุน โดยมีธนาคารไทยพาณิชย์ จำกัด (มหาชน) เป็นผู้ดูแลผลประโยชน์

กองทุนฯ จะลงทุนในหรือมีไว้ซึ่งตราสารแห่งทุนที่มีแนวโน้มการเติบโตทางธุรกิจหรือมีปัจจัยพื้นฐานดี ตราสารแห่งหนี้ ตราสารกึ่งหนี้กึ่งทุน ใบสำคัญแสดงสิทธิ เงินฝากธนาคาร รวมถึงหลักทรัพย์หรือทรัพย์สินอื่นหรือการขาดอกผลโดยวิธีอื่นตามที่สำนักงานคณะกรรมการ ก.ล.ต. ประกาศกำหนด ทั้งนี้ การลงทุนในตราสารแห่งทุนจะมีสัดส่วนตั้งแต่ร้อยละ 0 - 100 ของมูลค่าทรัพย์สินสุทธิของกองทุนฯ อย่างไรก็ตาม กองทุนฯ อาจลงทุนในหรือมีไว้ซึ่งสัญญาซื้อขายล่วงหน้า (derivatives) โดยจะไม่ลงทุนในหรือมีไว้ซึ่งหลักทรัพย์หรือตราสารที่เสนอขายในต่างประเทศ ตราสารทุนที่ไม่ได้จดทะเบียนในตลาดหลักทรัพย์ (Unlisted Securities) ตราสารที่มีลักษณะของสัญญาซื้อขายล่วงหน้าแบ่ง (Structured notes) รวมถึงตราสารหนี้ที่มีอันดับความน่าเชื่อถือต่ำกว่าที่สามารถลงทุนได้ (non - investment grade) และตราสารหนี้ที่ไม่ได้รับการจัดอันดับความน่าเชื่อถือ (Unrated Securities)

กองทุนฯ มีนโยบายไม่จ่ายเงินปันผลแก่ผู้ถือหน่วยลงทุน

2. หลักเกณฑ์ในการจัดทำงบการเงิน

- 2.1 งบการเงินนี้ได้จัดทำขึ้นตามแนวปฏิบัติทางบัญชีว่าด้วยการบัญชีสำหรับกองทุนรวมและกองทุนสำรองเลี้ยงชีพ ที่สมาคมบริษัทจัดการลงทุนได้รับความเห็นชอบจากสำนักงานคณะกรรมการกำกับหลักทรัพย์และตลาดหลักทรัพย์ ส่วนเรื่องที่เกี่ยวข้องกับบัญชีฉบับนี้ไม่ได้กำหนดไว้ กองทุนฯ ปฏิบัติตามมาตรฐานการรายงานทางการเงินที่ออกโดยสภาวิชาชีพบัญชีที่มีผลบังคับใช้ในรอบระยะเวลาบัญชีของงบการเงิน

กองทุนเปิด แอล เอช เฟลิกซ์เบิ้ล  
หมายเหตุประกอบงบการเงิน  
สำหรับปีสิ้นสุดวันที่ 28 กุมภาพันธ์ 2569

หน่วย : บาท

2.2 งบการเงินนี้ได้จัดทำขึ้นโดยใช้เกณฑ์ราคาทุนเดิมเว้นแต่จะได้เปิดเผยเป็นอย่างอื่นในนโยบายการบัญชี

2.3 การใช้ประมาณการทางบัญชี

ในการจัดทำงบการเงินให้เป็นไปตามแนวปฏิบัติทางบัญชีว่าด้วยการบัญชีสำหรับกองทุนรวมและกองทุนสำรองเลี้ยงชีพ และมาตรฐานการบัญชีและมาตรฐานการรายงานทางการเงิน ผู้บริหารต้องใช้ในการประมาณและข้อสมมติฐานหลายประการซึ่งมีผลกระทบต่อการกำหนดนโยบายและการรายงานจำนวนเงินที่เกี่ยวกับสินทรัพย์ หนี้สิน รายได้ และค่าใช้จ่ายผลที่เกิดขึ้นจริงจึงแตกต่างจากที่ประมาณการไว้

ประมาณการและข้อสมมติฐานที่ใช้ในการจัดทำงบการเงินจะได้รับการทบทวนอย่างต่อเนื่อง การปรับประมาณการทางบัญชีจะบันทึกในงวดบัญชีที่ประมาณการดังกล่าวได้รับการทบทวนและในอนาคตที่  
ได้รับผลกระทบ

3. มาตรฐานการรายงานทางการเงินใหม่

มาตรฐานการรายงานทางการเงินที่เริ่มมีผลบังคับในปีปัจจุบันและที่จะมีผลบังคับในอนาคตมีรายละเอียดดังนี้

3.1 มาตรฐานการรายงานทางการเงินที่เริ่มมีผลบังคับใช้ในปีปัจจุบัน

มาตรฐานการรายงานทางการเงินใหม่และมาตรฐานการรายงานทางการเงินที่มีการปรับปรุงที่ออกโดยสภาวิชาชีพบัญชี ซึ่งมีผลบังคับใช้สำหรับรอบระยะเวลาบัญชีที่เริ่มในหรือหลังวันที่ 1 มกราคม 2568 ไม่มีผลกระทบต่อความเป็นสาระสำคัญต่องบการเงินของกองทุนฯ

3.2 มาตรฐานการรายงานทางการเงินใหม่ที่ยังไม่มีผลบังคับใช้

นอกเหนือจากมาตรฐานการรายงานทางการเงินที่ออกและปรับปรุงใหม่ข้างต้น สภาวิชาชีพบัญชีได้ประกาศใช้มาตรฐานการรายงานทางการเงินฉบับอื่น ๆ ซึ่งมีผลบังคับใช้สำหรับรอบระยะเวลาบัญชีที่เริ่มในหรือหลังวันที่ 1 มกราคม 2569 ฝ่ายบริหารของกองทุนฯ ได้ประเมินแล้วเห็นว่ามาตรฐานการรายงานทางการเงินข้างต้นจะไม่มีผลกระทบต่อความเป็นสาระสำคัญต่องบการเงินสำหรับปีที่ใช้มาตรฐานการบัญชีดังกล่าว

4. นโยบายการบัญชีที่สำคัญ

4.1 การรับรู้รายได้และค่าใช้จ่าย

- ดอกเบี้ยรับ รับรู้เป็นรายได้ตามระยะเวลาที่พึงได้รับโดยคำนึงถึงอัตราดอกเบี้ยที่แท้จริง
- บัญชีส่วนเกินและส่วนต่อมูลค่าของตราสารหนี้ตัดจำหน่ายตามวิธีอัตราดอกเบี้ยที่แท้จริงซึ่งยอดที่ตัดจำหน่าย นี้แสดงเป็นรายการปรับปรุงกับดอกเบี้ยรับ
- เงินปันผลรับ รับรู้เป็นรายได้ตั้งแต่วันที่ประกาศจ่ายและมีสิทธิที่จะได้รับ
- กำไรหรือขาดทุนที่เกิดขึ้นจากการจำหน่ายเงินลงทุนรับรู้เป็นรายได้หรือค่าใช้จ่าย ณ วันที่จำหน่ายเงินลงทุน
- ค่าใช้จ่ายรับรู้ตามเกณฑ์คงค้าง

กองทุนเปิด แอล เอช เฟลิกซ์เบิ้ล  
 หมายเหตุประกอบงบการเงิน  
 สำหรับปีสิ้นสุดวันที่ 28 กุมภาพันธ์ 2569

หน่วย : บาท

4.2 เงินลงทุนและการวัดค่าเงินลงทุน

- กองทุนฯ วัดมูลค่าเริ่มแรกด้วยมูลค่ายุติธรรม โดยต้นทุนในการทำรายการซึ่งเกี่ยวข้องโดยตรงกับการได้มาของเงินลงทุนนั้น ให้รับรู้ในกำไรหรือขาดทุนทันทีเมื่อเกิดขึ้น
- เงินลงทุนในตราสารหนี้ในประเทศแสดงด้วยมูลค่ายุติธรรม โดยใช้ราคาหรืออัตราผลตอบแทนจากการซื้อขายที่ประกาศโดยสมาคมตลาดตราสารหนี้ไทย ณ วันที่วัดค่าเงินลงทุน
- หลักทรัพย์ที่เป็นตราสารทุนที่มีตลาดซื้อขายคล่องรองรับ แสดงด้วยมูลค่ายุติธรรมโดยใช้ราคาปิดในตลาดหลักทรัพย์แห่งประเทศไทยของวันที่วัดค่าเงินลงทุน
- กำไร (ขาดทุน) สุทธิที่ยังไม่เกิดขึ้นจากการปรับมูลค่าเงินลงทุนให้เป็นมูลค่ายุติธรรมจะรับรู้ในงบกำไรขาดทุนเบ็ดเสร็จ ณ วันที่วัดค่าเงินลงทุน
- ราคาทุนของเงินลงทุนที่จำหน่ายใช้วิธีถัวเฉลี่ยถ่วงน้ำหนัก

4.3 บัญชีปรับสมดุล

บัญชีปรับสมดุลถือเป็นส่วนหนึ่งของกำไรสะสม ซึ่งจะบันทึกเมื่อมีการขายหรือรับซื้อคืนหน่วยลงทุนของกองทุนฯ เพื่อให้ผู้ถือหน่วยลงทุนมีส่วนในสินทรัพย์สุทธิของกิจการลงทุนหรือได้รับส่วนแบ่งจากกิจการลงทุนเท่าเทียมกันไม่ว่าผู้ถือหน่วยลงทุนนั้นจะลงทุนหรือเลิกลงทุนในกิจการลงทุน ณ เวลาใด

4.4 ภาษีเงินได้

กองทุนฯ มีหน้าที่เสียภาษีเงินได้นิติบุคคลเฉพาะเงินได้พึงประเมินตามมาตรา 40(4)(ก) แห่งประมวลรัษฎากรในอัตราร้อยละ 15 ของรายได้ก่อนหักรายจ่ายใด ๆ โดยมีผลบังคับใช้ตั้งแต่วันที่ 20 สิงหาคม 2562

5. ข้อมูลเกี่ยวกับการซื้อขายเงินลงทุน

กองทุนฯ ได้ซื้อขายเงินลงทุนในระหว่างปีสรุปได้ดังนี้

	สำหรับปีสิ้นสุดวันที่ 28 กุมภาพันธ์	
	2569	2568
มูลค่าซื้อเงินลงทุน	313,474,814.78	582,961,448.19
มูลค่าขายเงินลงทุน	334,068,055.81	555,857,283.37

กองทุนเปิด แอล เอช เฟลิกซ์เปิด  
 หมายเหตุประกอบงบการเงิน  
 สำหรับปีสิ้นสุดวันที่ 28 กุมภาพันธ์ 2569

หน่วย : บาท

6. ค่าใช้จ่าย

บริษัทหลักทรัพย์จัดการกองทุน แลนด์ แอนด์ เฮ้าส์ จำกัด เป็นบริษัทจัดการกองทุนและนายทะเบียน  
 หน่วยลงทุน โดยมีธนาคารไทยพาณิชย์ จำกัด (มหาชน) เป็นผู้ดูแลผลประโยชน์ของกองทุน

ค่าธรรมเนียมการจัดการ ค่าธรรมเนียมผู้ดูแลผลประโยชน์ และค่าธรรมเนียมนายทะเบียน (ร้อยละต่อปีของ  
 มูลค่าทรัพย์สินทั้งหมดหักด้วยมูลค่าหนี้สินทั้งหมด ทั้งนี้ มูลค่าหนี้สินทั้งหมดไม่รวมค่าธรรมเนียมการ  
 จัดการ ค่าธรรมเนียมผู้ดูแลผลประโยชน์ และค่าธรรมเนียมนายทะเบียนหน่วยลงทุน ณ วันที่คำนวณ)  
 ซึ่งสามารถสรุปได้ดังนี้ :-

ค่าใช้จ่าย	นโยบายการกำหนดราคา
ค่าธรรมเนียมการจัดการ	ไม่เกินร้อยละ 2.68 ต่อปี
ค่าธรรมเนียมผู้ดูแลผลประโยชน์	ไม่เกินร้อยละ 0.11 ต่อปี
ค่าธรรมเนียมนายทะเบียน	ไม่เกินร้อยละ 0.16 ต่อปี
ค่าธรรมเนียมดังกล่าวรวมภาษีมูลค่าเพิ่ม	

7. รายการบัญชีที่เกี่ยวข้องกัน

ในระหว่างปี กองทุนฯ มีรายการบัญชีที่สำคัญกับกิจการที่เกี่ยวข้องกัน รายการธุรกิจดังกล่าวเป็นไปตาม  
 เงื่อนไขทางการค้าและเกณฑ์ตามที่ตกลงกันระหว่างกองทุนฯ และกิจการที่เกี่ยวข้องกัน ซึ่งเป็นไปตามปกติ  
 ธุรกิจ โดยสามารถสรุปได้ดังนี้

กิจการที่เกี่ยวข้องกัน ประกอบด้วย :-

ชื่อกิจการที่เกี่ยวข้องกัน	ลักษณะความสัมพันธ์
บริษัทหลักทรัพย์จัดการกองทุน แลนด์ แอนด์ เฮ้าส์ จำกัด	ผู้จัดการกองทุนและนายทะเบียนหน่วยลงทุน
บริษัท แลนด์แอนด์เฮ้าส์ จำกัด (มหาชน)	ผู้ถือหุ้นรายใหญ่ในบริษัทใหญ่
บริษัท แอล เอช ไฟแนนซ์เซียล กรุ๊ป จำกัด (มหาชน)	ผู้ถือหุ้นใหญ่ของบริษัทจัดการ
บริษัทหลักทรัพย์ แลนด์ แอนด์ เฮ้าส์ จำกัด (มหาชน)	ผู้ถือหุ้นใหญ่ร่วมกัน

รายการที่สำคัญสำหรับปีสิ้นสุดวันที่ 28 กุมภาพันธ์ 2569 และ 2568 มีดังต่อไปนี้

	นโยบายการกำหนดราคา	2569	2568
--	--------------------	------	------

● บริษัทหลักทรัพย์จัดการกองทุน แลนด์ แอนด์ เฮ้าส์ จำกัด

ค่าธรรมเนียมการจัดการ	ตามเกณฑ์ที่ระบุในหนังสือชี้ชวน	2,415,925.99	2,834,349.92
ค่าธรรมเนียมนายทะเบียน	ตามเกณฑ์ที่ระบุในหนังสือชี้ชวน	193,274.38	226,748.41

กองทุนเปิด แอล เอช เฟลิกซ์เบิ้ล  
 หมายเหตุประกอบงบการเงิน  
 สำหรับปีสิ้นสุดวันที่ 28 กุมภาพันธ์ 2569

หน่วย : บาท

	นโยบายการกำหนดราคา	2569	2568
● บริษัท แลนด์แอนด์เฮาส์ จำกัด (มหาชน)			
- ในฐานะผู้ออกหลักทรัพย์			
ชื่อหลักทรัพย์	ตามราคาตลาด	688,693.00	-
ขายหลักทรัพย์	ตามราคาตลาด	668,034.89	-
เงินปันผลรับ	ตามที่ประกาศจ่าย	7,280.00	-
● บริษัท แอล เอช ไฟแนนซ์เชียล กรุ๊ป จำกัด (มหาชน)			
- ในฐานะผู้ออกหลักทรัพย์			
ชื่อหลักทรัพย์	ตามราคาตลาด	-	949,493.30
● บริษัทหลักทรัพย์ แลนด์ แอนด์ เฮาส์ จำกัด (มหาชน)			
- ในฐานะผู้ค้าหลักทรัพย์			
ชื่อหลักทรัพย์	ตามราคาตลาด	7,093,819.95	21,515,673.60
ขายหลักทรัพย์	ตามราคาตลาด	470,821.86	18,833,777.16
ค่านายหน้า	ตามที่ระบุในสัญญา	12,141.28	64,760.90
ณ วันที่ 28 กุมภาพันธ์ 2569 และ 2568 กองทุนฯ มียอดคงเหลือที่มีสาระสำคัญกับกิจการที่เกี่ยวข้องกัน ดังนี้		2569	2568
● บริษัทหลักทรัพย์จัดการกองทุน แลนด์ แอนด์ เฮาส์ จำกัด			
ค่าธรรมเนียมการจัดการค้างจ่าย		197,698.89	203,319.54
ค่าธรรมเนียมนายทะเบียนค้างจ่าย		15,815.91	16,265.59
● บริษัท แอล เอช ไฟแนนซ์เชียล กรุ๊ป จำกัด (มหาชน)			
หุ้นกู้		990,954.23	957,179.08

8. การเปิดเผยข้อมูลสำหรับเครื่องมือทางการเงิน

8.1 การประมาณมูลค่ายุติธรรม

มูลค่ายุติธรรม หมายถึง ราคาที่จะได้รับจากการขายสินทรัพย์หรือเป็นราคาที่จะจ่ายเพื่อโอนหนี้สินให้ผู้อื่น โดยรายการดังกล่าวเป็นรายการที่เกิดขึ้นในสภาพปกติระหว่างผู้ซื้อและผู้ขาย ณ วันที่วัดมูลค่า กองทุนฯ ใช้ราคาเสนอซื้อขายในตลาดที่มีสภาพคล่องในการวัดมูลค่ายุติธรรมของสินทรัพย์และหนี้สินซึ่งแนวปฏิบัติทางการบัญชีที่เกี่ยวข้องกำหนดให้ต้องวัดมูลค่าด้วยมูลค่ายุติธรรม ยกเว้นในกรณีที่ไม่มีตลาดที่มีสภาพคล่องสำหรับสินทรัพย์หรือหนี้สินที่มีลักษณะเดียวกันหรือไม่สามารถหหาราคาเสนอซื้อขายในตลาดที่มีสภาพคล่องได้ กองทุนฯ จะประมาณมูลค่ายุติธรรมโดยใช้เทคนิคการประเมินมูลค่าที่เหมาะสมกับแต่ละสถานการณ์ และพยายามใช้ข้อมูลที่สามารถสังเกตได้ที่เกี่ยวข้องกับสินทรัพย์หรือหนี้สินที่จะวัดมูลค่ายุติธรรมนั้นให้มากที่สุด

กองทุนเปิด แอล เอช เฟลิกซ์เบิ้ล  
 หมายเหตุประกอบงบการเงิน  
 สำหรับปีสิ้นสุดวันที่ 28 กุมภาพันธ์ 2569

หน่วย : บาท

ลำดับชั้นของมูลค่ายุติธรรมที่ใช้วัดมูลค่าและเปิดเผยมูลค่ายุติธรรมของสินทรัพย์และหนี้สินในงบการเงิน ออกเป็น 3 ระดับตามประเภทของข้อมูลที่นำมาใช้ในการวัดมูลค่ายุติธรรม ดังนี้

- ระดับ 1 ใช้ข้อมูลราคาเสนอซื้อขายของสินทรัพย์หรือหนี้สินอย่างเดียวกันในตลาดที่มีสภาพคล่อง
  - ระดับ 2 ใช้ข้อมูลอื่นที่สามารถสังเกตได้ของสินทรัพย์หรือหนี้สิน ไม่ว่าจะ เป็นข้อมูลทางตรงหรือทางอ้อม
  - ระดับ 3 ใช้ข้อมูลที่ไม่สามารถสังเกตได้ เช่น ข้อมูลเกี่ยวกับกระแสเงินในอนาคตที่กิจการประมาณขึ้น
- ทุกวันสิ้นรอบระยะเวลารายงาน กองทุนฯ จะประเมินความจำเป็นในการโอนรายการระหว่างลำดับชั้นของมูลค่ายุติธรรมสำหรับสินทรัพย์และหนี้สินที่ถืออยู่ ณ วันสิ้นรอบระยะเวลารายงานที่มีการวัดมูลค่ายุติธรรมแบบเกิดขึ้นประจำ

ตารางต่อไปนี้จะแสดงถึงเครื่องมือทางการเงินที่วัดมูลค่าด้วยมูลค่ายุติธรรมจำแนกตามวิธีการประมาณมูลค่าความแตกต่างของระดับข้อมูลสามารถแสดงได้ดังนี้

(หน่วย : พันบาท)

	ณ วันที่ 28 กุมภาพันธ์ 2569			
	ระดับที่ 1	ระดับที่ 2	ระดับที่ 3	รวม
<b>สินทรัพย์</b>				
ตราสารทุน	63,133.29	-	-	63,133.29
ตราสารหนี้	-	51,302.48	-	51,302.48

(หน่วย : พันบาท)

	ณ วันที่ 28 กุมภาพันธ์ 2568			
	ระดับที่ 1	ระดับที่ 2	ระดับที่ 3	รวม
<b>สินทรัพย์</b>				
ตราสารทุน	50,379.21	-	-	50,379.21
ตราสารหนี้	-	73,118.52	-	73,118.52

เงินลงทุนต่าง ๆ ซึ่งมูลค่าเงินลงทุนมาจากราคาตลาดที่มีการอ้างอิงไว้อย่างชัดเจนในตลาดที่มีสภาพคล่อง และถูกจัดประเภทอยู่ในระดับที่ 1 นั้นประกอบด้วยตราสารทุนของบริษัทจดทะเบียนที่มีสภาพคล่องและที่ซื้อขายในตลาดที่จัดตั้งขึ้นอย่างเป็นทางการ กองทุนฯ จะไม่ปรับราคาอ้างอิงสำหรับเครื่องมือเหล่านี้ เครื่องมือทางการเงินซึ่งซื้อขายในตลาดที่ไม่ได้ถูกพิจารณาว่ามีสภาพคล่องแต่ถูกประเมินค่าจากราคาตลาดที่มีการอ้างอิงไว้อย่างชัดเจน การเสนอราคาซื้อขายโดยผู้ค้าหรือแหล่งกำหนดราคาที่เป็นทางเลือกซึ่งได้รับการสนับสนุนจากข้อมูลที่สังเกตได้จะถูกจัดอยู่ในระดับที่ 2 เครื่องมือการเงินเหล่านี้ประกอบด้วยตราสารหนี้ภาครัฐและภาคเอกชนที่อยู่ในกลุ่มน่าลงทุนและในตลาดซื้อขายกันโดยตรง

กองทุนเปิด แอล เอช เฟลิกซ์เบิ้ล  
 หมายเหตุประกอบงบการเงิน  
 สำหรับปีสิ้นสุดวันที่ 28 กุมภาพันธ์ 2569

หน่วย : บาท

8.2 ความเสี่ยงด้านอัตราดอกเบี้ย

ความเสี่ยงด้านอัตราดอกเบี้ย คือ ความเสี่ยงที่มูลค่าของสินทรัพย์และหนี้สินทางการเงินจะเปลี่ยนแปลงไป เนื่องจากการเปลี่ยนแปลงอัตราดอกเบี้ยในตลาด

ตารางต่อไปนี้ได้สรุปความเสี่ยงด้านอัตราดอกเบี้ยของกองทุนฯ ซึ่งประกอบด้วยสินทรัพย์และหนี้สินของกองทุนฯ ตามมูลค่าอายุธรรมชาติและจำแนกตามประเภทอัตราดอกเบี้ย

ณ วันที่ 28 กุมภาพันธ์ 2569

	อัตราดอกเบี้ยปรับ			รวม
	ขึ้นลงตามอัตรา ตลาด	อัตราดอกเบี้ย คงที่	ไม่มีอัตรา ดอกเบี้ย	
<b>สินทรัพย์ทางการเงิน</b>				
เงินฝากธนาคาร	13,933,790.86	-	-	13,933,790.86
พันธบัตร	-	14,466,075.34	22,972,745.80	37,438,821.14
หุ้นกู้	-	5,089,096.80	8,774,557.66	13,863,654.46
หลักทรัพย์จดทะเบียน	-	-	63,133,285.00	63,133,285.00
ดอกเบี้ยและเงินปันผลค้างรับ	-	-	568,697.21	568,697.21
<b>รวม</b>	<b>13,933,790.86</b>	<b>19,555,172.14</b>	<b>95,449,285.67</b>	<b>128,938,248.67</b>
<b>หนี้สินทางการเงิน</b>				
เจ้าหนี้จากการซื้อเงินลงทุน	-	-	1,172,974.83	1,172,974.83
ค่าใช้จ่ายค้างจ่าย	-	-	283,563.17	283,563.17
หนี้สินอื่น	-	-	0.15	0.15
<b>รวม</b>	<b>-</b>	<b>-</b>	<b>1,456,538.15</b>	<b>1,456,538.15</b>

กองทุนเปิด แอล เอช เฟลิกซ์เบิ้ล  
 หมายเหตุประกอบงบการเงิน  
 สำหรับปีสิ้นสุดวันที่ 28 กุมภาพันธ์ 2569

หน่วย : บาท

ณ วันที่ 28 กุมภาพันธ์ 2568

	อัตราดอกเบี้ยปรับ			รวม
	ขึ้นลงตามอัตรา	อัตราดอกเบี้ย	ไม่มีอัตรา	
	ตลาด	คงที่	ดอกเบี้ย	
<b>สินทรัพย์ทางการเงิน</b>				
เงินฝากธนาคาร	421,786.61	-	-	421,786.61
พันธบัตร	-	7,703,531.33	44,892,080.12	52,595,611.45
หุ้นกู้	-	4,019,244.56	5,555,774.33	9,575,018.89
ตัวเงินคลัง	-	-	10,947,887.50	10,947,887.50
หลักทรัพย์จดทะเบียน	-	-	50,379,212.00	50,379,212.00
ดอกเบี้ยและเงินปันผลค้างรับ	-	-	746,314.13	746,314.13
ลูกหนี้จากการขายเงินลงทุน	-	-	11,073,650.12	11,073,650.12
<b>รวม</b>	<b>421,786.61</b>	<b>11,722,775.89</b>	<b>123,594,918.20</b>	<b>135,739,480.70</b>
<b>หนี้สินทางการเงิน</b>				
เจ้าหนี้จากการซื้อเงินลงทุน	-	-	6,678,146.25	6,678,146.25
ค่าใช้จ่ายค้างจ่าย	-	-	289,418.97	289,418.97
หนี้สินอื่น	-	-	0.10	0.10
<b>รวม</b>	<b>-</b>	<b>-</b>	<b>6,967,565.32</b>	<b>6,967,565.32</b>

8.3 ความเสี่ยงจากการดำเนินงานของผู้ออกตราสาร (Business Risk)

ความเสี่ยงที่เกิดจากการดำเนินงานของผู้ออกตราสาร หากผลการดำเนินงานหรือฐานะการเงินของผู้ออกตราสาร รวมทั้งความสามารถในการทำกำไรของผู้ออกตราสารเปลี่ยนแปลงไป ซึ่งอาจกระทบต่อราคาซื้อขายของตราสาร อย่างไรก็ตาม กองทุนฯ จะพิจารณาคัดเลือกหลักทรัพย์ที่จะลงทุน โดยการวิเคราะห์สถานะทางการเงิน ผลการดำเนินงาน การบริหารงาน เพื่อประกอบการตัดสินใจลงทุน และยังคงจะทำการติดตามข้อมูลข่าวสารของผู้ออกตราสารอย่างใกล้ชิดและต่อเนื่อง เพื่อปรับเปลี่ยนแผนการลงทุนอย่างเหมาะสม

8.4 ความเสี่ยงจากความสามารถในการชำระหนี้ของผู้ออกตราสาร (Credit Risk)

ความเสี่ยงจากการที่บริษัทผู้ออกตราสารไม่สามารถชำระคืนเงินต้นและ/หรือดอกเบี้ยได้ตามที่กำหนด หรือไม่ครบตามจำนวนที่ได้สัญญาไว้ อย่างไรก็ตาม กองทุนฯ จะวิเคราะห์คุณภาพและความสามารถในการชำระหนี้ของผู้ออกตราสาร และทบทวนฐานะทางการเงินและความน่าเชื่อถือของผู้ออกตราสารเป็นประจำสม่ำเสมอ หากมีการเปลี่ยนแปลงอย่างมีนัยสำคัญก็จะพิจารณาปรับเปลี่ยนแผนการลงทุนให้เหมาะสมกับสภาพการณ์

กองทุนเปิด แอล เอช เฟลิกซ์เบิ้ล  
หมายเหตุประกอบงบการเงิน  
สำหรับปีสิ้นสุดวันที่ 28 กุมภาพันธ์ 2569

หน่วย : บาท

- 8.5 ความเสี่ยงจากความผันผวนของราคาตราสาร (Market Risk)  
ความเสี่ยงที่เกิดจากการเปลี่ยนแปลงราคา หรือ ผลตอบแทนโดยรวมของตราสารซึ่งขึ้นอยู่กับปัจจัยต่าง ๆ เช่น แนวโน้มของอัตราดอกเบี้ย ความผันผวนของค่าเงิน ปัจจัยพื้นฐานทางเศรษฐกิจ ผลประกอบการของบริษัทผู้ออกตราสาร ปริมาณการซื้อขายหรือตราสารหนี้ เป็นต้น ซึ่งส่งผลให้ราคาตราสารที่กองทุนฯ ได้ลงทุนไว้อาจเพิ่มขึ้นหรือลดลงได้ตลอดเวลา อย่างไรก็ตาม กองทุนฯ จะวิเคราะห์และวิจัยปัจจัยต่าง ๆ ที่มีผลต่อการเปลี่ยนแปลงของราคาตราสารอย่างต่อเนื่องและสม่ำเสมอเพื่อนำไปใช้ประกอบการตัดสินใจปรับเปลี่ยนสัดส่วนในการลงทุนในตราสารแต่ละประเภทให้เหมาะสมกับสภาพการณ์ในช่วงเวลาต่าง ๆ
- 8.6 ความเสี่ยงจากการขาดสภาพคล่องของตราสาร (Liquidity Risk)  
ความเสี่ยงที่เกิดจากการไม่สามารถขายตราสารได้ในเวลาที่ต้องการหรืออาจไม่ได้ราคาตามที่คาดหวังเอาไว้ อย่างไรก็ตาม กองทุนฯ จะพิจารณาลงทุนในหลักทรัพย์ที่มีสภาพคล่องสอดคล้องกับประเภทลักษณะและนโยบายการลงทุนของกองทุนฯ อย่างเหมาะสม เพื่อให้มีความคล่องตัวในการบริหารของกองทุนฯ ทั้งนี้ แนวทางการบริหารความเสี่ยงจากการขาดสภาพคล่องของตราสารจะขึ้นอยู่กับ การพิจารณาตัดสินใจของกองทุนฯ โดยคำนึงถึงผลประโยชน์สูงสุดของผู้ถือหน่วยลงทุนเป็นสำคัญ
9. การอนุมัติงบการเงิน  
งบการเงินนี้ได้รับอนุมัติให้ออกโดยผู้มีอำนาจของกองทุนฯ เมื่อวันที่ 15 พฤษภาคม 2569