

รายงานประจำปี

---

# กองทุนเปิด แอล เอช อีสปอร์ต

---

สำหรับรอบระยะเวลาตั้งแต่วันที่ 1 ตุลาคม 2566 ถึงวันที่ 30 กันยายน 2567

## กองทุนเปิด แอล เอช อีสปอร์ต (LHESPORT)

**ประเภทโครงการ** กองทุนรวมหน่วยลงทุนประเภท Feeder Fund (Feeder Fund)

**นโยบายการลงทุน** กองทุนมีนโยบายลงทุนในหน่วยลงทุนของกองทุนรวมต่างประเทศ (หรือ “กองทุนหลัก (Master fund)”) ที่มีนโยบายลงทุนในบริษัทที่ดำเนินธุรกิจที่เกี่ยวข้องกับวิดีโอเกมส์ และ/หรือ อีสปอร์ต และ/หรือ บริษัทที่พัฒนาวิดีโอเกมส์และโปรแกรมหรืออุปกรณ์คอมพิวเตอร์ที่เกี่ยวข้อง โดยจะลงทุนในกองทุนหลักเฉลี่ยในรอบปีบัญชีไม่น้อยกว่าร้อยละ 80 ของมูลค่าทรัพย์สินสุทธิ ซึ่งกองทุนเปิด แอล เอช อีสปอร์ต จะลงทุนในหน่วยลงทุนของกองทุน VanEck Vectors Video Gaming and eSports ETF (“กองทุนหลัก”) สกุลเงินดอลลาร์สหรัฐ (USD) ที่จดทะเบียนซื้อขายในตลาดหลักทรัพย์แนสแด็ก (NASDAQ) ซึ่งกองทุนหลักได้จดทะเบียนจัดตั้งในประเทศสหรัฐอเมริกา (USA) บริหารและจัดการโดย VanEck Vectors

โดยกองทุนหลักมีวัตถุประสงค์จะลงทุนอย่างน้อย 80% ของสินทรัพย์รวมในหลักทรัพย์ที่เป็นส่วนประกอบของดัชนี MVESPOTR ซึ่ง เป็นดัชนีระดับโลกที่ติดตามผลการดำเนินงานของบริษัทที่อยู่ในกลุ่ม Video Gaming และ eSports ระดับโลก (หรือที่เรียกว่ากีฬาวีดิโอเกมส์) เช็กเมนต์ โดยดัชนี MVESPOTR ถูกเผยแพร่และจัดทำโดยบริษัท MV Index Solutions GmbH (“MVIS”) ซึ่งเป็นบริษัทลูกของ VanEck Vectors และรวมถึงเป็นดัชนีระดับโลกที่ติดตามผลการดำเนินงานของบริษัทที่อยู่ในกลุ่มวิดีโอเกมส์และอีสปอร์ตระดับโลก ดัชนีอีสปอร์ตจะถูกประเมินและปรับตะกร้าหลักทรัพย์และสัดส่วนหุ้นในดัชนีทุกไตรมาส

ทั้งนี้ บริษัทจัดการขอสงวนสิทธิในการเปลี่ยนแปลงการซื้อขายหน่วยลงทุนของกองทุนดังกล่าว เป็นตลาดหลักทรัพย์ของประเทศอื่นนอกเหนือจากประเทศสหรัฐอเมริกา (USA) ได้แก่ ตลาดหลักทรัพย์ฮ่องกง หรือ ญี่ปุ่น และ/หรือเปลี่ยนแปลงสกุลเงินหลักเป็นสกุลเงินฮ่องกงดอลลาร์ หรือสกุลเงินเยน (ญี่ปุ่น) ในภายหลังก็ได้ โดยถือว่าได้รับความยินยอมจากผู้ถือหน่วยลงทุนแล้ว ในกรณีที่มีการเปลี่ยนแปลงสถานที่ (ประเทศ) ที่ทำการซื้อขายและ/หรือสกุลเงินที่ใช้ในการซื้อขายหน่วยลงทุนของกองทุนหลัก ซึ่งบริษัทจัดการจะคำนึงถึงประโยชน์ของกองทุนเป็นสำคัญ บริษัทจัดการจะแจ้งให้ผู้ลงทุนทราบล่วงหน้า และประกาศไว้ที่สำนักงานของบริษัทจัดการและผู้สนับสนุน และ/หรือสื่ออิเล็กทรอนิกส์ที่เกี่ยวข้อง

ส่วนที่เหลือกองทุนไทยจะพิจารณาลงทุนทั้งในและต่างประเทศ ในตราสารหนี้ที่มีลักษณะคล้ายเงินฝาก เงินฝาก ตราสารหนี้ ตราสารทุน ตราสารกึ่งหนี้กึ่งทุน ใบสำคัญแสดงสิทธิ รวมถึง หลักทรัพย์ และ/หรือทรัพย์สินอื่นหรือการหาผลตอบแทนโดยวิธีอื่นตามที่ระบุไว้ในโครงการ และ/หรือตามที่คณะกรรมการ ก.ล.ด. หรือสำนักงานคณะกรรมการ ก.ล.ด. ประกาศกำหนดหรือให้ความเห็นชอบ

กองทุนไทยอาจลงทุนในสัญญาซื้อขายล่วงหน้า (Derivatives) เพื่อเพิ่มประสิทธิภาพการบริหารการลงทุน (Efficient portfolio management) และ/หรือ เพื่อป้องกันความเสี่ยง (Hedging) จากอัตราแลกเปลี่ยน (Foreign Exchange Rate Risk) ตามดุลยพินิจของผู้จัดการกองทุน ซึ่งจะพิจารณาจากสถานะของตลาดการเงินในขณะนั้น และปัจจัยอื่นที่เกี่ยวข้อง เช่น ปัจจัยทางเศรษฐกิจ การเมือง การเงินและการคลัง เป็นต้น เพื่อคาดการณ์ทิศทางแนวโน้มของค่าเงิน ในกรณีที่คาดการณ์ว่าค่าเงินดอลลาร์สหรัฐ (USD) มีแนวโน้มอ่อนค่าลง ผู้จัดการกองทุนอาจพิจารณาลงทุนในสัญญาซื้อขายล่วงหน้าเพื่อป้องกันความเสี่ยงด้านอัตราแลกเปลี่ยนเงินตราต่างประเทศในสัดส่วนที่ค่อนข้างมาก แต่หากในกรณีที่ค่าเงินดอลลาร์สหรัฐ (USD) มีแนวโน้มแข็งค่าขึ้น ผู้จัดการกองทุนอาจพิจารณาไม่ลงทุนในสัญญาซื้อขายล่วงหน้าเพื่อป้องกันความเสี่ยงด้านอัตราแลกเปลี่ยนเงินตราต่างประเทศ หรืออาจลงทุนในสัดส่วนน้อย อย่างไรก็ตามหากผู้จัดการกองทุนพิจารณาว่าการป้องกันความเสี่ยงอัตราแลกเปลี่ยนอาจไม่เป็นไปเพื่อประโยชน์ของผู้ถือหน่วยลงทุน หรือทำให้ผู้ถือหน่วยลงทุนเสียประโยชน์ที่อาจได้รับ ผู้จัดการกองทุนอาจไม่ป้องกันความเสี่ยงจากอัตราแลกเปลี่ยนก็ได้ นอกจากนี้การทำธุรกรรมป้องกันความเสี่ยงดังกล่าวอาจมีต้นทุนซึ่งทำให้ผลตอบแทนของกองทุนโดยรวมลดลงจากต้นทุนที่เพิ่มขึ้น

นอกจากนี้กองทุนอาจลงทุนหรือมีไว้ซึ่งตราสารที่มีสัญญาซื้อขายล่วงหน้าแฝง (Structured Note) และตราสารหนี้ที่มีอันดับความน่าเชื่อถือต่ำกว่าที่สามารถลงทุนได้ (Non-Investment Grade) และตราสารหนี้ที่ไม่ได้รับการจัดอันดับความน่าเชื่อถือ (Unrated) และหลักทรัพย์ของบริษัทที่ไม่ได้จดทะเบียนในตลาดหลักทรัพย์ (Unlisted Securities) รวมถึงอาจทำธุรกรรมการให้ยืมหลักทรัพย์ หรือธุรกรรมการซื้อโดยมีสัญญาขายคืน (Reverse Repo) และ/หรือ ธุรกรรมประเภทการให้ยืมหลักทรัพย์ (securities lending) และ/หรือ ทรัพย์สินอื่นหรือการหาผลตอบแทนโดยวิธีอื่นตามที่ระบุไว้ในโครงการ และ/หรือ ตามที่คณะกรรมการ ก.ล.ต. หรือ สำนักงานคณะกรรมการ ก.ล.ต. ประกาศกำหนดหรือให้ความเห็นชอบ



เรียน ท่านผู้ถือหน่วยลงทุน  
กองทุนเปิด แอล เอช อีสปอร์ต

บริษัทหลักทรัพย์จัดการกองทุน แลนด์ แอนด์ เฮาส์ จำกัด ขอนำเสนอ “รายงานสรุปสถานะการลงทุน” เพื่อรายงานผลการดำเนินงานของกองทุนตั้งแต่วันที่ 1 ตุลาคม 2566 ถึงวันที่ 30 กันยายน 2567 มาเพื่อโปรดทราบ

### สภาพตลาดในรอบบัญชีตั้งแต่ 1 ตุลาคม 2566 ถึงวันที่ 30 กันยายน 2567

กองทุน LHESPORT ในช่วงรอบระยะเวลา 1 ตุลาคม 2566 ถึง 30 กันยายน 2567 ปรับตัวเพิ่มขึ้นประมาณ 37.74% และกองทุนหลักที่ลงทุน VanEck Video Gaming and eSports ETF ปรับตัวขึ้น +48.93% โดยในช่วงที่ผ่านมาค่าเงิน USD/THB อ่อนค่าลงประมาณ 11.43% ปัจจัยที่มีผลกระทบต่อผลดำเนินงานมีดังนี้

- หุ้นกลุ่ม ESPORT เน้นลงทุนอยู่ในกลุ่มอุตสาหกรรม Communication Services, Information Technology และ Consumer Discretionary ซึ่ง sensitive กับอัตราดอกเบี้ยโดยในรอบบัญชีที่ผ่านมาเป็นช่วงอัตราดอกเบี้ยขาสูง โดยอัตราดอกเบี้ยสหรัฐฯ ปรับขึ้นสูงสุดในเดือน ก.ค. 2566 และเริ่มปรับตัวลดลงต่อเนื่องตั้งแต่เดือน ก.ย. 2567 ซึ่งสนับสนุนให้หุ้นกลุ่ม Growth โดยเฉพาะกลุ่มที่ได้ประโยชน์จาก Technology AI ปรับตัวขึ้นแรง ซึ่งรวมถึงกลุ่มบริษัทที่เกี่ยวข้องกับธุรกิจ ESPORT
- NewZoo Global Esports Market Report ประมาณการว่ารายได้ของอุตสาหกรรม ESPORT จะสูงถึง 2 แสนล้านดอลลาร์ สหรัฐฯ. ภายในปี 2568 ตามอัตราการเติบโตเฉลี่ยที่สูงเกือบ 28% ต่อปี โดยเป็นการเติบโตตามจำนวนผู้ชมที่เพิ่มขึ้นต่อเนื่องและคาดว่าจะสูงถึง 640.8 ล้านคนในปี 2568 พัฒนาการที่เห็นได้ชัดเจนคือ ESPORT ได้เข้าเป็นส่วนหนึ่งของ 2023 Asian Game และจะเป็นส่วนหนึ่งของกีฬา Olympics ในปี 2568
- ช่วงที่ผ่านมาหุ้นเงินที่ติด TOP5 Holding อย่าง Tencent Holdings Ltd ที่ก่อนหน้านี้ถูกเข้าแทรกแซงโดยภาครัฐจีนที่มีการเข้าควบคุมเวลาเล่นเกมของเยาวชนและการชะลอนวัตกรรมเกมเข้าสู่ตลาด โดยในปีที่ผ่านมาทางการจีนได้ประกาศเจตนารมณ์ที่การแทรกแซงควบคุมต่างๆ ได้เสร็จสิ้นแล้ว โดยล่าสุดจบ 3Q24 ออกมาสูงกว่าความคาดการณ์ของตลาดและมี Online Gaming เป็นปัจจัยขับเคลื่อนหลัก ซึ่งมีรายได้เติบโตถึง 13% จากเกมดังอย่าง “Honor of Kings”, “Peacekeeper Elite” และ “Dungeon & Fighter Mobile” นอกจากนั้นในปี 2568 ยังมีเกมใหม่เตรียมออกสู่ตลาดอีก 78 เกม โดยที่ผ่านอนุมัติจากภาครัฐแล้วถึง 46 เกม

### มุมมองต่อการลงทุนธุรกิจ ESPO

- ESPORT เป็นอุตสาหกรรมที่รายได้ไม่ได้ผันผวนไปตามวัฏจักรเศรษฐกิจมากนัก เห็นได้จากผลดำเนินงานของ Tencent ในปีนี้ที่เติบโตอย่างแข็งแกร่งในขณะที่เศรษฐกิจชะลอตัวชัดเจน โดยเฉพาะภาคการบริโภค
- แนวโน้มอัตราดอกเบี้ยของธนาคารกลางหลักๆ อย่าง FED มีค่อนข้าง Sensitive ต่อหุ้นกลุ่ม Growth, Technology และ ESPORT ที่ปัจจุบันหลัง Trumps ชนะการเลือกตั้งและคาดว่าจะใช้นโยบายแบบ Deficit ที่มากขึ้น ซึ่งสร้างความกังวลต่อนักลงทุนถึงผลกระทบต่ออัตราเงินเฟ้อ และอัตราผลตอบแทนพันธบัตรสหรัฐจะปรับตัวสูงขึ้น ซึ่งจะส่งผลให้ FED ไม่สามารถปรับอัตราดอกเบี้ยลงได้อีก
- บริษัทขนาดใหญ่อย่าง Microsoft, Netflix, Disney และ Saudi Arabia มีความสนใจที่จะลงทุนในอุตสาหกรรม ESPORT มากขึ้น เห็นได้จากการเข้าซื้อ Blizzard Studios ของ Microsoft

บริษัทขอขอบพระคุณท่านผู้ถือหุ้นรายละเป็นอย่างสูง ที่ได้มอบความไว้วางใจให้บริษัทบริหารเงินลงทุนของท่าน บริษัทยังคงยืนยันในความตั้งใจและทุ่มเทความสามารถเพื่อบริหารเงินของท่านอย่างมีประสิทธิภาพสูงที่สุดต่อไป และหากท่านมีข้อสงสัยประการใด ท่านสามารถติดต่อมาได้ที่บริษัทหลักทรัพย์จัดการกองทุน แลนด์ แอนด์ เฮ้าส์ จำกัด หมายเลขโทรศัพท์ 02-286-3484 หรือที่อีเมล [lhfund@lhfund.co.th](mailto:lhfund@lhfund.co.th)

ขอแสดงความนับถือ

บริษัทหลักทรัพย์จัดการกองทุน แลนด์ แอนด์ เฮ้าส์ จำกัด

รายชื่อผู้จัดการกองทุน

ผู้จัดการกองทุนรวม	วันเริ่มบริหารกองทุน
ชื่อ-นามสกุล	
คุณพรเพ็ญ ชูลีประเสริฐ	25 มีนาคม 2565
คุณพลสินธุ์ กิจมันถาวร	12 มกราคม 2565



รายงานความเห็นของผู้ดูแลผลประโยชน์

เสนอ ผู้ถือหุ้นหน่วยลงทุนกองทุนเปิด แอล เอช อีสปอร์ต

ตามที่ธนาคารไทยพาณิชย์ จำกัด (มหาชน) ในฐานะผู้ดูแลผลประโยชน์กองทุนเปิด แอล เอช อีสปอร์ต ซึ่งมีบริษัทหลักทรัพย์จัดการกองทุน แลนด์ แอนด์ เฮาส์ จำกัด เป็นผู้จัดการกองทุนได้ปฏิบัติหน้าที่ดูแลผลประโยชน์ของกองทุนดังกล่าว สำหรับระยะเวลาตั้งแต่วันที่ 1 ตุลาคม 2566 ถึงวันที่ 30 กันยายน 2567 แล้วนั้น

ธนาคารฯ เห็นว่าบริษัทหลักทรัพย์จัดการกองทุน แลนด์ แอนด์ เฮาส์ จำกัด ได้ปฏิบัติหน้าที่ในการจัดการกองทุนเปิด แอล เอช อีสปอร์ต โดยถูกต้องตามที่ควรตามวัตถุประสงค์ที่ได้กำหนดไว้ในโครงการจัดการที่ได้รับอนุมัติจากสำนักงานคณะกรรมการกำกับหลักทรัพย์และตลาดหลักทรัพย์และภายใต้พระราชบัญญัติหลักทรัพย์และตลาดหลักทรัพย์ พ.ศ. 2535

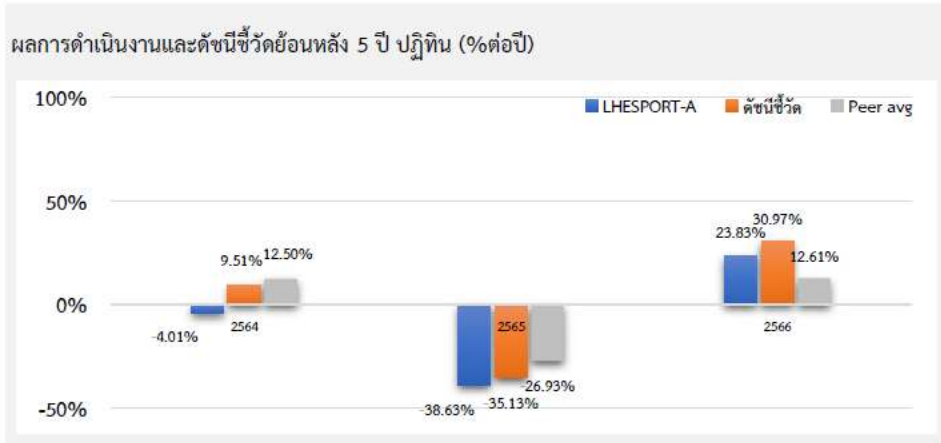
ขอแสดงความนับถือ

ธนาคารไทยพาณิชย์ จำกัด (มหาชน)

(นางสาวจรัสจิต อำนวนธรรม)

ผู้จัดการบริหารหลักทรัพย์

ตารางเปรียบเทียบผลการดำเนินงาน  
ชนิดสะสมมูลค่า  
ข้อมูล ณ วันที่ 30 กันยายน 2567



ผลการดำเนินงานย้อนหลังแบบปักหมุด (1%ต่อปี)

	YTD	3 เดือน	6 เดือน	1 ปี <sup>1</sup>
LHESPORT-A	27.30	9.07	15.50	37.51
ดัชนีชี้วัด	24.40	-0.50	7.35	30.07
ค่าเฉลี่ยในกลุ่มเดียวกัน	6.38	1.59	1.18	15.16
ความผันผวนกองทุน	18.15	10.73	15.65	20.49
ความผันผวนดัชนีชี้วัด	19.28	11.56	16.12	21.85
	3 ปี <sup>1</sup>	5 ปี <sup>1</sup>	10 ปี <sup>1</sup>	ตั้งแต่จัดตั้ง <sup>1</sup>
LHESPORT-A	0.57	N/A	N/A	1.34
ดัชนีชี้วัด	3.62	N/A	N/A	6.70
ค่าเฉลี่ยในกลุ่มเดียวกัน	-4.18	6.76	3.66	N/A
ความผันผวนกองทุน	26.44	N/A	N/A	26.24
ความผันผวนดัชนีชี้วัด	27.59	N/A	N/A	27.24

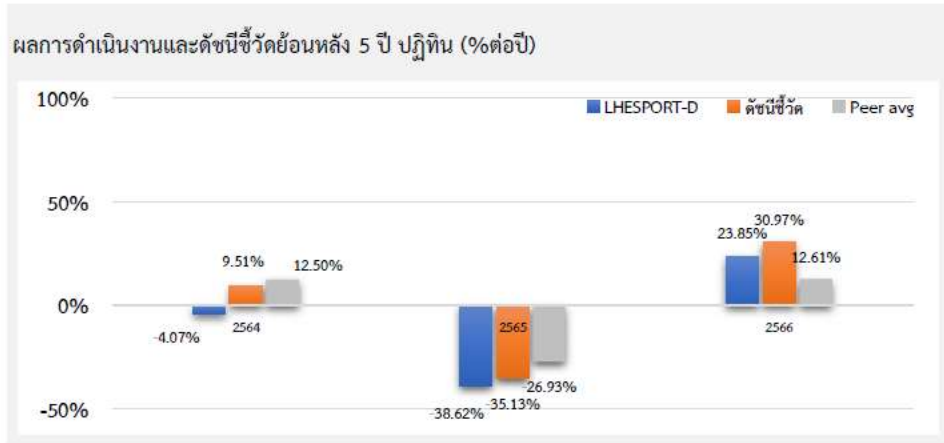
ชื่อกองทุน	มูลค่าหน่วยลงทุน	มูลค่าทรัพย์สินสุทธิ
LHESPORT-A	10,5357	665,353,278.75

ข้อมูล ณ วันที่ 30 กันยายน 2567

- เอกสารการวัดผลการดำเนินงานของกองทุนรวมฉบับนี้ได้จัดทำขึ้นตามมาตรฐานการวัดผลการดำเนินงานของกองทุนรวมของสมาคมบริษัทจัดการลงทุน
- ผลการดำเนินงานในอดีต/ผลการเปรียบเทียบผลการดำเนินงานที่เกี่ยวข้องกับผลิตภัณฑ์ในตลาดทุน มิได้เป็นสิ่งยืนยันถึงผลการดำเนินงานในอนาคต
- ทำความเข้าใจลักษณะสินค้า เงื่อนไข ผลตอบแทน และความเสี่ยง ก่อนตัดสินใจลงทุน



ตารางเปรียบเทียบผลการดำเนินงาน  
 ชนิดจ่ายเงินปันผล  
 ข้อมูล ณ วันที่ 30 กันยายน 2567



ผลการดำเนินงานย้อนหลังแบบปักหมุด (1%ต่อปี)

	YTD	3 เดือน	6 เดือน	1 ปี <sup>1</sup>
LHESPORT-D	27.26	9.07	15.47	37.46
ดัชนีชี้วัด	24.40	-0.50	7.35	30.07
ค่าเฉลี่ยในกลุ่มเดียวกัน	6.38	1.59	1.18	15.16
ความผันผวนกองทุน	18.15	10.73	15.65	20.49
ความผันผวนดัชนีชี้วัด	19.28	11.56	16.12	21.85
	3 ปี <sup>1</sup>	5 ปี <sup>1</sup>	10 ปี <sup>1</sup>	ตั้งแต่จัดตั้ง <sup>1</sup>
LHESPORT-D	0.54	N/A	N/A	1.32
ดัชนีชี้วัด	3.62	N/A	N/A	6.70
ค่าเฉลี่ยในกลุ่มเดียวกัน	-4.18	6.76	3.66	N/A
ความผันผวนกองทุน	26.43	N/A	N/A	26.24
ความผันผวนดัชนีชี้วัด	27.59	N/A	N/A	27.24

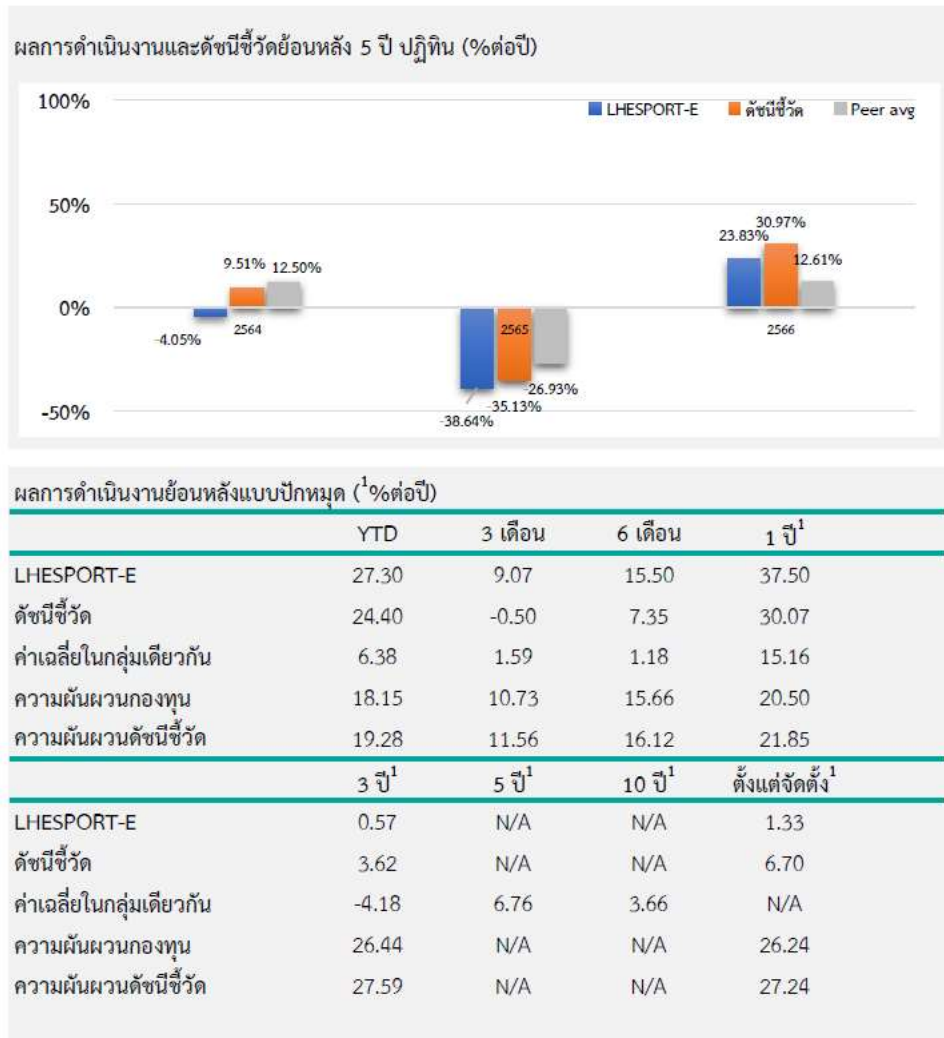
ชื่อกองทุน	มูลค่าหน่วยลงทุน	มูลค่าทรัพย์สินสุทธิ
------------	------------------	----------------------

LHESPORT-D 9.1003 105,618,630.55

ข้อมูล ณ วันที่ 30 กันยายน 2567

- เอกสารการวัดผลการดำเนินงานของกองทุนรวมฉบับนี้ได้จัดทำขึ้นตามมาตรฐานการวัดผลการดำเนินงานของกองทุนรวมของสมาคมบริษัทจัดการลงทุน
- ผลการดำเนินงานในอดีต/ผลการเปรียบเทียบผลการดำเนินงานที่เกี่ยวข้องกับผลิตภัณฑ์ในตลาดทุน มิได้เป็นสิ่งยืนยันถึงผลการดำเนินงานในอนาคต
- ทำความเข้าใจลักษณะสินค้า เงื่อนไข ผลตอบแทน และความเสี่ยง ก่อนตัดสินใจลงทุน

ตารางเปรียบเทียบผลการดำเนินงาน  
ชนิดช่องทางอิเล็กทรอนิกส์  
ข้อมูล ณ วันที่ 30 กันยายน 2567



ชื่อกองทุน	มูลค่าหน่วยลงทุน	มูลค่าทรัพย์สินสุทธิ
LHESPORT-E	10,5312	41,144,811.97

ข้อมูล ณ วันที่ 30 กันยายน 2567

- เอกสารการวัดผลการดำเนินงานของกองทุนรวมฉบับนี้ได้จัดทำขึ้นตามมาตรฐานการวัดผลการดำเนินงานของกองทุนรวมของสมาคมบริษัทจัดการลงทุน
- ผลการดำเนินงานในอดีต/ผลการเปรียบเทียบผลการดำเนินงานที่เกี่ยวข้องกับผลิตภัณฑ์ในตลาดทุน มิได้เป็นสิ่งยืนยันถึงผลการดำเนินงานในอนาคต
- ทำความเข้าใจลักษณะสินค้า เงื่อนไข ผลตอบแทน และความเสี่ยง ก่อนตัดสินใจลงทุน

## ข้อมูลกองทุนรวมต่างประเทศที่มีการลงทุนเกินร้อยละ 20 ของมูลค่าทรัพย์สินสุทธิของกองทุนรวม

ชื่อกองทุน	กองทุน VanEck Vectors Video Gaming and eSports ETF ซึ่งจัดตั้งขึ้นภายใต้กฎหมายของประเทศสหรัฐอเมริกา (USA) และที่จดทะเบียนและ ซื้อขายในตลาดหลักทรัพย์แนสแด็ก (NASDAQ) ในสกุลเงินดอลลาร์สหรัฐฯ (USD) และบริหาร จัดการโดย VanEck Vectors
ประเภท	กองทุนรวมอีทีเอฟ (Exchange Traded Fund)
วันที่จัดตั้งกอง	วันที่ 16 ตุลาคม 2561
Fund Description	กองทุน VanEck Vectors Video Gaming and eSports ETF มีวัตถุประสงค์การลงทุนให้ ผลตอบแทนจากการลงทุนก่อนหักค่าธรรมเนียมและค่าใช้จ่ายให้ใกล้เคียงกับดัชนี MVIS Global Video Gaming and eSports Index (MVESPOTR)
Principal Investment Strategies	กองทุน VanEck Vectors Video Gaming and eSports ETF จะลงทุนอย่างน้อยร้อยละ 80% ของมูลค่าสินทรัพย์รวมในหลักทรัพย์ที่เป็นส่วนประกอบของดัชนี MVESPOTR ซึ่ง เป็นดัชนีระดับโลกที่ติดตามผลการดำเนินงานของบริษัทที่อยู่ในกลุ่ม Video Gaming และ eSports ระดับโลก (หรือที่เรียกว่ากีฬาอิเล็กทรอนิกส์) ในการคำนวณดัชนีนี้ ผู้จัดทำ ดัชนีจะคัดเลือกบริษัทที่มีรายได้อย่างน้อย 50% จากธุรกิจวิดีโอเกมส์และ/หรืออีสปอร์ต ซึ่งบริษัท เหล่านี้อาจรวมถึงบริษัทที่พัฒนาวิดีโอเกมส์และโปรแกรมหรืออุปกรณ์คอมพิวเตอร์ที่เกี่ยวข้อง ได้แก่ ระบบประมวลผลคอมพิวเตอร์และการ์ดจอที่ใช้สำหรับระบบวิดีโอเกมส์ และอุปกรณ์คอมพิวเตอร์ที่ เกี่ยวข้อง ได้แก่ ตัวควบคุมวิดีโอเกมส์ หูฟังเล่นเกม และเครื่องเล่นวิดีโอเกมส์ นอกจากนี้ยังอาจ รวมถึงบริการสตรีมมิ่ง (เช่าแบบรายเดือน) การพัฒนาวิดีโอเกมส์ และ/หรือฮาร์ดแวร์เพื่อใช้ใน กิจกรรมอีสปอร์ตและมีส่วนร่วมในกิจกรรมอีสปอร์ตรูปแบบต่าง ๆ เช่น ผู้จัดการแข่งขัน ผู้จัดการ จำหน่าย และระบบ โดยดัชนี MVESPOTR ถูกเผยแพร่และจัดทำโดยบริษัท MV Index Solutions GmbH (“MVIS”) ซึ่ง เป็นบริษัทลูกของ VanEck Vectors และรวมถึงเป็นดัชนีระดับโลกที่ติดตามผลการดำเนินงานของ บริษัทที่อยู่ในกลุ่มวิดีโอเกมส์และอีสปอร์ตระดับโลก ดัชนีอีสปอร์ตจะถูกประเมินและปรับตะกร้า หลักทรัพย์และสัดส่วนหุ้นในดัชนีทุกไตรมาส กองทุนหลักจะใช้กลยุทธ์การลงทุนเชิงรับโดยมุ่งเน้นให้มีผลการดำเนินงานใกล้เคียงกับดัชนี MVESPOTR ผ่านการลงทุนในพอร์ตของหลักทรัพย์ที่มีลักษณะใกล้เคียงกับดัชนีดังกล่าว
บริษัทจัดการ (Sponsor)	VanEck Vectors
Custodian	State Street Bank and Trust Company
Trustee	BNY Mellon Asset Servicing, A division of The Bank of New York Mellon A division of The Bank of New York Mellon 2 Hanson Place Brooklyn New York 11217 United States of America
สกุลเงิน	ดอลลาร์สหรัฐฯ (US Dollar)
วันทำการซื้อขายหน่วย ลงทุน	ทุกวันทำการ
อายุกองทุน	ไม่กำหนด
นโยบายการจ่ายเงินปันผล	ไม่มี
Management fee	ร้อยละ 0.50 ต่อปี
Other Expenses	ร้อยละ 0.49 ต่อปี
Gross Expense Ratio	ร้อยละ 0.99 ต่อปี
ISIN Codes	US92189F1140
แหล่งข้อมูลกองทุนหลัก	<a href="https://www.vaneck.com/etf/equity/espo/documents/">https://www.vaneck.com/etf/equity/espo/documents/</a>

**พอร์ตการลงทุน****Top 10 Holdings**

Holding Name	Ticker	% of Net Assets
TENCENT HOLDINGS LTD	700 HK	8.53
ADVANCED MICRO DEVICES INC	AMD US	7.96
NETEASE INC	NTES US	7.07
NINTENDO CO LTD	7974 JP	6.41
APPLOVIN CORP	APP US	6.08
ELECTRONIC ARTS INC	EA US	5.45
ROBLOX CORP	RBLX US	4.92
UNITY SOFTWARE INC	U US	4.87
ARISTOCRAT LEISURE LTD	ALL AU	4.57
GAMESTOP CORP	GME US	4.55
<b>Top 10 Total</b>		<b>60.41</b>

These are not recommendations to buy or to sell any security. Securities and holdings may vary.

**Top 10 Countries**

Country	% of Net Assets
United States	37.95
Japan	24.20
China	17.60
South Korea	6.64
Australia	4.57
Taiwan Region	2.90
Poland	2.27
Sweden	1.54
Ireland	1.50
France	0.77
<b>Top 10 Total</b>	<b>99.95</b>

**Sector Weightings**

Sector	% of Net Assets
Communication Services	63.3
Information Technology	23.3
Consumer Discretionary	13.3
Other/Cash	0.1

**ผลการดำเนินงาน****Performance History: Average Annual Total Returns\* (%)**

Month End as of 09/30/24								LIFE
	1 MO	3 MO	YTD	1 YR	3 YR	5 YR	10 YR	10/16/18
ESPO (NAV)	7.98	14.32	34.41	49.58	7.36	19.08	--	17.53
ESPO (Share Price)	7.79	13.70	34.11	49.01	7.21	18.93	--	17.43
MVESPTR (Index)	8.34	14.71	35.16	50.41	8.15	19.90	--	18.46
Performance Differential (NAV - Index)	-0.36	-0.39	-0.75	-0.83	-0.79	-0.82	--	-0.93

Quarter End as of 09/30/24								LIFE
	1 MO	3 MO	YTD	1 YR	3 YR	5 YR	10 YR	10/16/18
ESPO (NAV)	7.98	14.32	34.41	49.58	7.36	19.08	--	17.53
ESPO (Share Price)	7.79	13.70	34.11	49.01	7.21	18.93	--	17.43
MVESPTR (Index)	8.34	14.71	35.16	50.41	8.15	19.90	--	18.46
Performance Differential (NAV - Index)	-0.36	-0.39	-0.75	-0.83	-0.79	-0.82	--	-0.93

\*Returns less than one year are not annualized.

หมายเหตุ : ข้อมูลจาก Factsheet กองทุน VanEck Vectors Video Gaming and eSports ETF ณ วันที่ 30 กันยายน 2567

รายงานสถานะการลงทุน การกู้ยืมเงิน และการก่อภาระผูกพัน  
มูลค่า ณ วันที่ 30 กันยายน 2567

รายละเอียดการลงทุน	มูลค่าตามราคาตลาด	%NAV
หลักทรัพย์หรือทรัพย์สินในประเทศ	35,164,732.92	4.33
เงินฝากธนาคาร	35,164,732.92	4.33
หลักทรัพย์หรือทรัพย์สินในต่างประเทศ	766,549,773.39	94.39
หุ้นสามัญ	766,549,773.39	94.39
สัญญาซื้อขายล่วงหน้า	26,780,851.88	3.30
สัญญาที่อ้างอิงกับอัตราแลกเปลี่ยน	26,780,851.88	3.30
ประเภทรายการค้างรับค้างจ่ายหรือหนี้สินอื่น ๆ	-16,378,636.92	-2.02
<b>มูลค่าทรัพย์สินสุทธิ</b>	<b>812,116,721.27</b>	<b>100</b>

รายละเอียดการลงทุนในหลักทรัพย์  
มูลค่า ณ วันที่ 30 กันยายน 2567

รายละเอียด	อัตราส่วน (%)	จำนวนเงินต้น หรือ จำนวนหุ้น/ หน่วย	มูลค่ายุติธรรม (บาท)
<b>เงินฝากธนาคาร</b>			
ธนาคารไทยพาณิชย์ จำกัด (มหาชน)	4.33	34,631,333.30	35,164,732.92
<b>รวมเงินฝากธนาคาร</b>	<b>4.33</b>		<b>35,164,732.92</b>
<b>สัญญาซื้อขายล่วงหน้า</b>			
สัญญาที่อ้างอิงกับอัตราแลกเปลี่ยน	3.30	718,517,055.00	26,780,851.88
<b>รวมสัญญาซื้อขายล่วงหน้า</b>	<b>3.30</b>		<b>26,780,851.88</b>
<b>หุ้นสามัญ</b>			
หมวดธุรกิจหลักทรัพย์อื่นๆ			
VanEck Video Gaming and eSports ETF	94.39	313,120.00	766,549,773.39
<b>รวมหุ้นสามัญ</b>	<b>94.39</b>		<b>766,549,773.39</b>
<b>รวมเงินลงทุน</b>	<b>102.02</b>		<b>828,495,358.19</b>
รายการค้างจ่ายหรือหนี้สินอื่น ๆ	-2.02		-16,378,636.92
<b>มูลค่าทรัพย์สินสุทธิ</b>	<b>100</b>		<b>812,116,721.27</b>

รายละเอียดการลงทุนในสัญญาซื้อขายล่วงหน้า  
มูลค่า ณ วันที่ 30 กันยายน 2567

ประเภทสัญญา	คู่สัญญา	วัตถุประสงค์	มูลค่าสัญญา (Notional Amount)	% NAV	วันครบกำหนด	กำไร/ขาดทุน (Net Gain/Loss)
สัญญาที่อ้างอิงกับอัตราแลกเปลี่ยน USD/THB						
สัญญาฟอว์เวิร์ด	BANK OF AYUDHYA PUBLIC COMPANY LIMITED	ป้องกันความเสี่ยง	16,991,050.00	0.1245	24 Jan 2025	1,010,679.50
สัญญาฟอว์เวิร์ด	KASIKORN BANK PUBLIC COMPANY LIMITED	ป้องกันความเสี่ยง	10,685,420.00	(0.0003)	01 Oct 2024	(2,324.00)
สัญญาฟอว์เวิร์ด	THE SIAM COMMERCIAL BANK PUBLIC COMPANY LIMITED	ป้องกันความเสี่ยง	222,050,400.00	1.3830	24 Jan 2025	11,231,675.40
สัญญาฟอว์เวิร์ด	THE SIAM COMMERCIAL BANK PUBLIC COMPANY LIMITED	ป้องกันความเสี่ยง	371,875,500.00	0.6382	28 Feb 2025	5,183,234.00
สัญญาฟอว์เวิร์ด	THE SIAM COMMERCIAL BANK PUBLIC COMPANY LIMITED	ป้องกันความเสี่ยง	20,112,435.00	0.0030	28 Feb 2025	24,076.08
สัญญาฟอว์เวิร์ด	TMBThanachart Bank Public Company Limited	ป้องกันความเสี่ยง	76,802,250.00	1.1493	25 Oct 2024	9,333,510.90

รายละเอียดตัวตราสารและอันดับความน่าเชื่อถือของตราสารแห่งหนึ่ง เงินฝาก หรือตราสารกึ่งหนี้กึ่งทุน  
มูลค่า ณ วันที่ 30 กันยายน 2567

ประเภท	ผู้ออก	อันดับ ความน่าเชื่อถือ	มูลค่าตาม ราคาตลาด
เงินฝากธนาคาร	ธนาคารไทยพาณิชย์ จำกัด (มหาชน)	AA+(FITCH)	35,164,732.92

**สถาบันการจัดอันดับความน่าเชื่อถือ TRIS Rating**

**คำอธิบายการจัดอันดับเครดิตตราสารหนี้ระยะกลางและยาวมีอายุตั้งแต่ 1 ปีขึ้นไป**

- AAA อันดับเครดิตสูงสุด มีความเสี่ยงต่ำที่สุด ผู้ออกตราสารหนี้มีความสามารถในการชำระดอกเบี้ยและคืนเงินต้นในเกณฑ์สูงสุด และได้รับผลกระทบน้อยมากจากการเปลี่ยนแปลงทางธุรกิจ เศรษฐกิจ และสิ่งแวดล้อมอื่น ๆ
- AA มีความเสี่ยงต่ำมาก ผู้ออกตราสารหนี้มีความสามารถในการชำระดอกเบี้ยและคืนเงินต้นในเกณฑ์สูงมาก แต่อาจได้รับผลกระทบจากการเปลี่ยนแปลงทางธุรกิจ เศรษฐกิจ และสิ่งแวดล้อมอื่น ๆ มากกว่าอันดับเครดิตที่อยู่ในระดับ AAA
- A มีความเสี่ยงในระดับต่ำ ผู้ออกตราสารหนี้มีความสามารถในการชำระดอกเบี้ยและคืนเงินต้นในเกณฑ์สูง แต่อาจได้รับผลกระทบจากการเปลี่ยนแปลงทางธุรกิจ เศรษฐกิจ และสิ่งแวดล้อมอื่น ๆ มากกว่าอันดับเครดิตที่อยู่ในระดับสูงกว่า
- BBB มีความเสี่ยงในระดับปานกลาง ผู้ออกตราสารหนี้มีความสามารถในการชำระดอกเบี้ยและคืนเงินต้นในเกณฑ์ที่เพียงพอ แต่มีความอ่อนไหวต่อการเปลี่ยนแปลงทางธุรกิจ เศรษฐกิจ และสิ่งแวดล้อมอื่น ๆ มากกว่า และอาจมีความสามารถในการชำระหนี้อ่อนแอลงเมื่อเทียบกับอันดับเครดิตที่อยู่ในระดับสูงกว่า
- BB มีความเสี่ยงในระดับสูง ผู้ออกตราสารหนี้มีความสามารถในการชำระดอกเบี้ยและคืนเงินต้นในเกณฑ์ต่ำกว่าระดับปานกลาง และจะได้รับผลกระทบจากการเปลี่ยนแปลงทางธุรกิจ เศรษฐกิจ และสิ่งแวดล้อมอื่น ๆ ค่อนข้างชัดเจน ซึ่งอาจส่งผลให้ความสามารถในการชำระหนี้อยู่ในเกณฑ์ที่ไม่เพียงพอ

- B มีความเสี่ยงในระดับสูงมาก ผู้ออกตราสารหนี้มีความสามารถในการชำระดอกเบี้ยและคืนเงินต้นในเกณฑ์ต่ำ และอาจจะหมดความสามารถหรือความตั้งใจในการชำระหนี้ได้ตามการเปลี่ยนแปลงของสถานการณ์ทางธุรกิจ เศรษฐกิจ และสิ่งแวดล้อมอื่น ๆ
- C มีความเสี่ยงในการผิดนัดชำระหนี้สูงที่สุด ผู้ออกตราสารหนี้ไม่มีความสามารถในการชำระดอกเบี้ยและคืนเงินต้นตามกำหนดอย่างชัดเจน โดยต้องอาศัยเงื่อนไขที่เอื้ออำนวยทางธุรกิจ เศรษฐกิจ และสิ่งแวดล้อมอื่น ๆ อย่างมากจึงจะมีความสามารถในการชำระหนี้ได้
- D เป็นระดับที่อยู่ในสภาวะผิดนัดชำระหนี้ โดยผู้ออกตราสารหนี้ไม่สามารถชำระดอกเบี้ยและคืนเงินต้นได้ตามกำหนด

อันดับเครดิตจาก AA ถึง C อาจมีเครื่องหมายบวก (+) หรือลบ (-) ต่อท้ายเพื่อจำแนกความแตกต่างของคุณภาพของอันดับเครดิตภายในระดับเดียวกัน

**คำอธิบายการจัดอันดับเครดิตตราสารหนี้ระยะสั้นมีอายุต่ำกว่า 1 ปี**

- T1 ผู้ออกตราสารหนี้มีสถานะทั้งทางด้านการตลาดและการเงินที่แข็งแกร่งในระดับดีมาก และนักลงทุนจะได้รับความคุ้มครองจากการผิดนัดชำระหนี้ที่ต่ำกว่าอันดับเครดิตในระดับอื่น ผู้ออกตราสารหนี้ได้รับอันดับเครดิตในระดับดังกล่าวซึ่งมีเครื่องหมาย “+” ด้วยจะได้รับความคุ้มครองด้านการผิดนัดชำระหนี้ที่สูงยิ่งขึ้น
- T2 ผู้ออกตราสารหนี้มีสถานะทั้งทางด้านการตลาดและการเงินที่แข็งแกร่งในระดับดี และมีความสามารถในการชำระหนี้ระยะสั้นในระดับที่น่าพอใจ
- T3 ผู้ออกตราสารหนี้มีความสามารถในการชำระหนี้ระยะสั้นในระดับที่ยอมรับได้
- T4 ผู้ออกตราสารหนี้มีความสามารถในการชำระหนี้ระยะสั้นที่ค่อนข้างอ่อนแอ

อันดับเครดิตทุกประเภทที่จัดโดย TRIS Rating เป็นอันดับเครดิตตราสารหนี้ในตระกูลเงินบาท ซึ่งสะท้อนความสามารถในการชำระหนี้ของผู้ออกตราสารโดยไม่รวมความเสี่ยงในการเปลี่ยนแปลงการชำระหนี้จากสกุลเงินบาทเป็นสกุลเงินตราต่างประเทศ

นอกจากนี้ TRIS Rating ยังกำหนด “แนวโน้มอันดับเครดิต” (Rating Outlook) เพื่อสะท้อนความเป็นไปได้ของการเปลี่ยนแปลงอันดับเครดิตของผู้ออกตราสารในระยะปานกลางหรือระยะยาว โดย TRIS Rating จะพิจารณาถึงโอกาสที่จะเกิดการเปลี่ยนแปลงของภาวะอุตสาหกรรมและสภาพแวดล้อมทางธุรกิจในอนาคตของผู้ออกตราสารที่อาจกระทบต่อความสามารถในการชำระหนี้ ทั้งนี้ แนวโน้มอันดับเครดิตที่ออกให้แก่หน่วยงานหนึ่ง ๆ จะเทียบเท่ากับความสามารถในการชำระหนี้ของหน่วยงานนั้น ๆ แนวโน้มอันดับเครดิตแบ่งออกเป็น 4 ระดับ ได้แก่

- Positive หมายถึง อันดับเครดิตอาจปรับขึ้น
- Stable หมายถึง อันดับเครดิตอาจไม่เปลี่ยนแปลง
- Negative หมายถึง อันดับเครดิตอาจปรับลดลง
- Developing หมายถึง อันดับเครดิตอาจปรับขึ้น ปรับลดลง หรือไม่เปลี่ยนแปลง

**สถาบันการจัดอันดับความน่าเชื่อถือ Fitch Rating**

**คำอธิบายการจัดอันดับความน่าเชื่อถือระยะยาว สำหรับประเทศไทย**

AAA(thai) แสดงถึงระดับความน่าเชื่อถือขั้นสูงสุดของอันดับความน่าเชื่อถือภายในประเทศไทย ซึ่งกำหนดโดย Fitch โดยอันดับความน่าเชื่อถือนี้จะมอบให้กับอันดับความน่าเชื่อถือที่มีความเสี่ยง “น้อยที่สุด” เมื่อเปรียบเทียบกับผู้ออกตราสารหรือตราสารอื่นในประเทศไทย และโดยปกติแล้วจะกำหนดให้แก่ตราสารทางการเงินที่ออกหรือค้ำประกันโดยรัฐบาล



- AA(th) แสดงถึงระดับความน่าเชื่อถือขั้นสูงมากเปรียบเทียบกับผู้ออกตราสารหรือตราสารอื่นในประเทศไทย โดยระดับความน่าเชื่อถือของตราสารทางการเงินขั้นนี้ต่างจากผู้ออกตราสารหรือตราสารอื่นที่ได้รับการจัดอันดับความน่าเชื่อถือขั้นสูงสุดของประเทศไทยเพียงเล็กน้อย
- BBB (tha) แสดงถึงระดับความน่าเชื่อถือขั้นปานกลางเมื่อเปรียบเทียบกับผู้ออกตราสารหรือตราสารอื่นในประเทศไทย อย่างไรก็ตามก็มีความเป็นไปได้มากกว่าการเปลี่ยนแปลงของสถานการณ์หรือสภาพทางเศรษฐกิจจะมีผลกระทบต่อความสามารถในการชำระหนี้ได้ตรงตามกำหนดเวลาของตราสารทางการเงินเหล่านี้มากกว่าตราสารหนี้อื่นที่ได้รับการจัดอันดับความน่าเชื่อถือในประเภทที่สูงกว่า
- BB (tha) แสดงถึงระดับความน่าเชื่อถือค่อนข้างต่ำเมื่อเปรียบเทียบกับผู้ออกตราสารหรือตราสารอื่นในประเทศไทย การชำระหนี้ตามเงื่อนไขของตราสารเหล่านี้ภายในประเทศนั้น ๆ มีความไม่แน่นอนในระดับหนึ่งและความสามารถในการชำระหนี้ขึ้นตามกำหนดเวลาจะมีความไม่แน่นอนมากขึ้นตามการเปลี่ยนแปลงของเศรษฐกิจในทางลบ
- B (tha) แสดงถึงระดับความน่าเชื่อถือขั้นต่ำอย่างมีนัยสำคัญเมื่อเปรียบเทียบกับผู้ออกตราสารหรือตราสารอื่นในประเทศไทย การปฏิบัติตามเงื่อนไขของตราสารหนี้และข้อผูกพันทางการเงินยังคงเป็นไปได้ในปัจจุบัน แต่ความมั่นคงยังจำกัดอยู่ในระดับหนึ่งเท่านั้น และความสามารถในการชำระหนี้ขึ้นตามกำหนดเวลาอย่างต่อเนื่องนั้นไม่แน่นอน ขึ้นอยู่กับสถานะที่เอื้อต่อการดำเนินธุรกิจและสภาพทางเศรษฐกิจ
- CCC(th), CC(th), C(th) แสดงถึงระดับความน่าเชื่อถือขั้นต่ำมากเมื่อเปรียบเทียบกับผู้ออกตราสารหรือตราสารอื่นในประเทศไทย ความสามารถในการปฏิบัติตามข้อผูกพันทางการเงินขึ้นอยู่กับสถานะที่เอื้อต่อการดำเนินธุรกิจและการพัฒนาทางเศรษฐกิจเพียงอย่างเดียว
- D(th) อันดับความน่าเชื่อถือเหล่านี้ จะถูกกำหนดให้สำหรับองค์กรหรือตราสารหนี้ซึ่งกำลังอยู่ในภาวะผิดนัดชำระหนี้ในปัจจุบัน

**คำอธิบายการจัดอันดับความน่าเชื่อถือระยะสั้น สำหรับประเทศไทย**

- F1 (tha) แสดงถึงระดับความสามารถขั้นสูงสุดในการชำระหนี้ตามเงื่อนไขของตราสารตรงตามกำหนดเมื่อเปรียบเทียบกับผู้ออกตราสารหรือตราสารอื่น ๆ ในประเทศไทย ภายใต้อันดับความน่าเชื่อถือนี้จะมอบให้สำหรับอันดับความน่าเชื่อถือที่มีความเสี่ยง “น้อยที่สุด” เมื่อเปรียบเทียบกับผู้ออกตราสารอื่นในประเทศเดียวกันและโดยปกติแล้วจะกำหนดให้กับตราสารทางการเงินที่ออกหรือค้ำประกันโดยรัฐบาล ในกรณีที่มียุทธศาสตร์ความน่าเชื่อถือสูงเป็นพิเศษจะมีสัญลักษณ์ “+” แสดงไว้เพิ่มเติมจากอันดับความน่าเชื่อถือที่กำหนด
- F2 (tha) แสดงถึงระดับความสามารถในการชำระหนี้ตามเงื่อนไขทางการเงินของตราสารตามกำหนดเวลาในระดับที่น่าพอใจเมื่อเปรียบเทียบกับผู้ออกตราสารหรือตราสารอื่น ๆ ในประเทศไทย อย่างไรก็ตามก็ ระดับความน่าเชื่อถือดังกล่าวยังไม่อาจเทียบเท่ากับกรณีที่ได้รับการจัดอันดับความน่าเชื่อถือที่สูงกว่า
- F3 (tha) แสดงถึงระดับความสามารถในการชำระหนี้ตามเงื่อนไขทางการเงินของตราสารตามกำหนดเวลาในระดับปานกลางเมื่อเปรียบเทียบกับผู้ออกตราสารหรือตราสารอื่น ๆ ในประเทศไทย ความสามารถในการชำระหนี้ดังกล่าวจะมีความไม่แน่นอนมากขึ้นไปตามความเปลี่ยนแปลงในทางลบในระยะสั้นมากกว่าตราสารที่ได้รับการจัดอันดับความน่าเชื่อถือที่สูงกว่า
- B (tha) แสดงถึงระดับความสามารถในการชำระหนี้ตามเงื่อนไขทางการเงินของตราสารตามกำหนดเวลาที่ไม่แน่นอนเมื่อเปรียบเทียบกับผู้ออกตราสารหรือตราสารอื่น ๆ ในประเทศไทย ความสามารถในการชำระหนี้ดังกล่าวจะไม่แน่นอนมากขึ้นตามการเปลี่ยนแปลงทางเศรษฐกิจและการเงินในทางลบระยะสั้น
- C (tha) แสดงถึงระดับความสามารถในการชำระหนี้ตามเงื่อนไขทางการเงินของตราสารตามกำหนดเวลาที่ไม่แน่นอนสูงเมื่อเปรียบเทียบกับผู้ออกตราสารหรือตราสารอื่น ๆ ในประเทศไทย ความสามารถในการปฏิบัติตามข้อผูกพันทางการเงินขึ้นอยู่กับสถานะที่เอื้อต่อการดำเนินธุรกิจและสภาพการณ์ทางเศรษฐกิจเท่านั้น
- D (tha) แสดงถึงการผิดนัดชำระหนี้ที่ได้เกิดขึ้นแล้วหรือกำลังจะเกิดขึ้น



**หมายเหตุประกอบการจัดอันดับความน่าเชื่อถือในระยะยาว ในระยะสั้น สำหรับประเทศไทย**

เครื่องบ่งชี้พิเศษสำหรับประเทศไทย “tha” จะถูกระบุไว้ต่อจากอันดับความน่าเชื่อถือทุกระดับ เพื่อแยกความแตกต่างออกจากการจัดอันดับความน่าเชื่อถือระดับสากล เครื่องหมาย “ + ” หรือ “ - ” อาจจะถูกระบุไว้เพิ่มเติมต่อจากอันดับความน่าเชื่อถือสำหรับประเทศหนึ่ง ๆ เพื่อแสดงถึงสถานะย่อยโดยเปรียบเทียบกับภายในอันดับความน่าเชื่อถือชั้นหลัก ทั้งนี้ จะไม่มีการระบุสัญลักษณ์ต่อท้ายดังกล่าว สำหรับอันดับความน่าเชื่อถือระดับ “AAA (tha)” หรืออันดับที่ต่ำกว่า “CCC (tha)”

สำหรับอันดับความน่าเชื่อถือในระยะยาวและจะไม่มีการระบุสัญลักษณ์ต่อท้ายดังกล่าวสำหรับอันดับความน่าเชื่อถือในระยะสั้น นอกเหนือจาก “F1 (tha)”

สัญญาณการปรับอันดับความน่าเชื่อถือ (Rating Watch) : สัญญาณการปรับอันดับความน่าเชื่อถือจะถูกใช้เพื่อแจ้งให้นักลงทุนทราบว่ามีความเป็นไปได้ที่จะมีการเปลี่ยนแปลงอันดับความน่าเชื่อถือและแจ้งแนวโน้มทิศทางของการเปลี่ยนแปลงดังกล่าว สัญญาณดังกล่าวอาจระบุเป็น “สัญญาณบวก” ซึ่งบ่งชี้แนวโน้มในการปรับอันดับความน่าเชื่อถือให้สูงขึ้น “สัญญาณลบ” จะบ่งชี้แนวโน้มในการปรับอันดับความน่าเชื่อถือให้ต่ำลง หรือ “สัญญาณวิวัฒนาการ” ในกรณีที่อันดับความน่าเชื่อถืออาจได้รับการปรับขึ้น ปรับลง หรือคงที่ โดยปกติสัญญาณการปรับอันดับความน่าเชื่อถือมักจะถูกระบุไว้สำหรับช่วงระยะเวลาสั้น ๆ

**รายงานสรุปเงินลงทุนในตราสารแห่งหนึ่ง เงินฝาก หรือตราสารกึ่งหนึ่งกึ่งทุน  
มูลค่า ณ วันที่ 30 กันยายน 2567**

กลุ่มของตราสารการลงทุน	มูลค่าตามราคาตลาด	%NAV
(ก) ตราสารภาครัฐไทย/ตราสารภาครัฐต่างประเทศ	-	-
(ข) ตราสารที่ธนาคารที่มีกฎหมายเฉพาะจัดตั้งขึ้น ธนาคารพาณิชย์ หรือบริษัทเงินทุนเป็นผู้ออก/ส่งจ่าย/รับอวัล/ค้ำประกัน	35,164,732.92	4.33
(ค) ตราสารที่มีอันดับความน่าเชื่อถืออยู่ในอันดับที่สามารถลงทุนได้ (Investment grade)	-	-
(ง) ตราสารที่มีอันดับความน่าเชื่อถืออยู่ในอันดับต่ำกว่าอันดับที่สามารถลงทุนได้ (Non-Investment grade) หรือไม่มี Rating	-	-

สัดส่วนเงินลงทุนขั้นสูงต่อมูลค่าทรัพย์สินสุทธิของกองทุนสำหรับกลุ่มตราสารตาม (ง) เท่ากับ 15% NAV

**รายงานการลงทุนที่ไม่เป็นไปตามนโยบายการลงทุน  
รอบปีบัญชีระหว่างวันที่ 1 ตุลาคม 2566 ถึงวันที่ 30 กันยายน 2567**

วันที่	รายละเอียด	การดำเนินการแก้ไข
	<b>การลงทุนเป็นไปตามนโยบายการลงทุน</b>	

**การใช้สิทธิออกเสียงในที่ประชุมผู้ถือหุ้น**

ผู้ลงทุนสามารถตรวจสอบแนวทางในการใช้สิทธิออกเสียงและการดำเนินการใช้สิทธิออกเสียงได้ที่ website ของบริษัทจัดการ [www.lhfund.co.th](http://www.lhfund.co.th)

**รายงานรายชื่อของบุคคลที่เกี่ยวข้อง ที่มีการทำธุรกรรมกับกองทุนรวม**

กองทุนรวมมีการทำธุรกรรมกับบุคคลที่เกี่ยวข้องในระยะเวลาตั้งแต่วันที่ 1 ตุลาคม 2566 ถึงวันที่ 30 กันยายน 2567 ตามรายชื่อ ดังนี้

- ไม่มี -

หมายเหตุ : ผู้ลงทุนสามารถตรวจสอบการทำธุรกรรมกับบุคคลที่เกี่ยวข้องกับกองทุนรวม ได้ที่บริษัทจัดการโดยตรง หรือที่ website ของบริษัทหลักทรัพย์จัดการกองทุน แลนด์ แอนด์ เฮ้าส์ จำกัด [www.lhfund.co.th](http://www.lhfund.co.th) และสำนักงานคณะกรรมการ ก.ล.ต. [www.sec.or.th](http://www.sec.or.th)

**การรับผลประโยชน์ตอบแทนเนื่องจากการใช้บริการบุคคลอื่นๆ (Soft Commission)**

จำนวน	บริษัทที่ให้ผลประโยชน์	ข่าวสาร, บทวิเคราะห์	จัดเยี่ยมชมบริษัท	สัมมนา	เหตุผลในการรับผลประโยชน์
- ไม่มี -					

**อัตราส่วนหมุนเวียนการลงทุนของกองทุน (Portfolio Turnover Ratio: PTR)**

มูลค่า ณ วันที่ 30 กันยายน 2567

ชื่อกองทุน	PTR
กองทุนเปิด แอล เอช อีสปอร์ต	0.0762

**รายชื่อหุ้นที่ลงทุน 10 อันดับแรก พร้อมสัดส่วนการลงทุน**

มูลค่า ณ วันที่ 30 กันยายน 2567

ลำดับ	ชื่อหลักทรัพย์	ชื่อย่อ	ร้อยละของเงินลงทุน
1	VanEck Video Gaming and eSports ETF	ESPO US	94.39

ข้อมูลการถือหน่วยลงทุนเงิน 1 ใน 3  
ณ วันที่ 30 กันยายน 2567

จำนวนผู้ถือหน่วย (ราย)	สัดส่วน (ร้อยละ)
N/A	N/A

ค่าใช้จ่ายที่เรียกเก็บจากกองทุนรวม  
สำหรับรอบระยะเวลาตั้งแต่วันที่ 1 ตุลาคม 2566 ถึงวันที่ 30 กันยายน 2567

ค่าใช้จ่ายที่เรียกเก็บจากกองทุนรวม

รายการที่เรียกเก็บ	ร้อยละของมูลค่าทรัพย์สินสุทธิ		
	ตามโครงการ	(หน่วย : พันบาท)	เรียกเก็บจริง
<b>1. ค่าธรรมเนียมและค่าใช้จ่ายรวมทั้งหมดที่ประมาณการได้</b>			
● ค่าธรรมเนียมการจัดการ (Management Fee)	ไม่เกินร้อยละ 2.500	10,695.72	1.39944
● ค่าธรรมเนียมผู้ดูแลผลประโยชน์ (Trustee Fee)	ไม่เกินร้อยละ 0.100	200.49	0.02623
● ค่าธรรมเนียมนายทะเบียน (Registrar Fee)	ไม่เกินร้อยละ 1.000	2,872.38	0.37582
● ค่าที่ปรึกษาการลงทุน (Advisory Fee)	ไม่มี	ไม่มี	ไม่มี
● ค่าใช้จ่ายอื่นๆ : -	ไม่เกินร้อยละ 1.400	105.74	0.01383
- ค่าโฆษณาประชาสัมพันธ์	ไม่เกินร้อยละ 0.535	ไม่มี	ไม่มี
- ค่าสอบบัญชี (Audit Fee)	จ่ายตามจริง	59.00	0.00772
- ค่าจัดตั้งและจดทะเบียนกองทุน (Setup and Registered Fund)	จ่ายตามจริง	11.03	0.00144
- ค่าใช้จ่ายในการจัดทำ จัดพิมพ์รายงานถึงผู้ถือหุ้น	จ่ายตามจริง	0.00	0.00000
- ค่าใช้จ่ายอื่นๆ ในการดำเนินโครงการ (Others Operating Expense)	จ่ายตามจริง	35.71	0.00467
<b>2. ค่าธรรมเนียมและค่าใช้จ่ายรวมทั้งหมดที่ประมาณการไม่ได้</b>			
- ไม่มี	จ่ายตามจริง	ไม่มี	ไม่มี
<b>รวมค่าใช้จ่ายทั้งหมด</b>	<b>ไม่เกินร้อยละ 5.000</b>	<b>13,874.33</b>	<b>1.81532</b>
ค่าใช้จ่ายในการซื้อขายหลักทรัพย์	จ่ายตามจริง	194.36	0.02543

หมายเหตุ :

- 1) ค่าธรรมเนียมและค่าใช้จ่ายต่าง ๆ รวมภาษีมูลค่าเพิ่ม หรือภาษีธุรกิจเฉพาะ หรือภาษีอื่นใด (ถ้ามี) แต่ยังไม่รวมค่านายหน้าซื้อขายหลักทรัพย์และค่าธรรมเนียมต่าง ๆ ที่เกิดขึ้นจากการซื้อขายหลักทรัพย์
- 2) ค่าธรรมเนียมค่าใช้จ่ายที่เรียกเก็บจากกองทุนรวม เมื่อรวมกันทั้งหมดแล้วต้องไม่เกินอัตราร้อยละ 5.00 ต่อปี ของมูลค่าทรัพย์สินสุทธิของกองทุนรวม

กองทุนเปิด แอล เอช อีสปอร์ต  
รายงานของผู้สอบบัญชีรับอนุญาต และงบการเงิน  
สำหรับปีสิ้นสุดวันที่ 30 กันยายน 2567

## รายงานของผู้สอบบัญชีรับอนุญาต

เสนอต่อ ผู้ถือหุ้นหน่วยลงทุนของกองทุนเปิด แอล เอช อีสปอร์ต

### ความเห็น

ข้าพเจ้าได้ตรวจสอบงบการเงินของกองทุนเปิด แอล เอช อีสปอร์ต ซึ่งประกอบด้วยงบแสดงฐานะการเงินและงบประกอบรายละเอียดเงินลงทุน ณ วันที่ 30 กันยายน 2567 งบกำไรขาดทุนเบ็ดเสร็จ งบแสดงการเปลี่ยนแปลงสินทรัพย์สุทธิ สำหรับปีสิ้นสุดวันเดียวกันและหมายเหตุประกอบงบการเงิน รวมถึงหมายเหตุสรุปนโยบายการบัญชีที่สำคัญ

ข้าพเจ้าเห็นว่า งบการเงินข้างต้นนี้แสดงฐานะการเงินของกองทุนเปิด แอล เอช อีสปอร์ต ณ วันที่ 30 กันยายน 2567 ผลการดำเนินงาน และการเปลี่ยนแปลงสินทรัพย์สุทธิ สำหรับปีสิ้นสุดวันเดียวกัน โดยถูกต้องตามที่ควรในสาระสำคัญตามแนวปฏิบัติทางบัญชีสำหรับกองทุนรวมและกองทุนสำรองเลี้ยงชีพที่สมาคมบริษัทจัดการลงทุนกำหนด โดยได้รับความเห็นชอบจากสำนักงานคณะกรรมการกำกับหลักทรัพย์และตลาดหลักทรัพย์

### เกณฑ์ในการแสดงความเห็น

ข้าพเจ้าได้ปฏิบัติงานตรวจสอบตามมาตรฐานการสอบบัญชี ความรับผิดชอบของข้าพเจ้าได้กล่าวไว้ในวรรคความรับผิดชอบของผู้สอบบัญชีต่อการตรวจสอบงบการเงินในรายงานของข้าพเจ้า ข้าพเจ้ามีความเป็นอิสระจากกองทุนฯ ตามประมวลจรรยาบรรณของผู้ประกอบวิชาชีพบัญชี รวมถึง มาตรฐานเรื่องความอิสระ ที่กำหนดโดยสภาวิชาชีพบัญชี (ประมวลจรรยาบรรณของผู้ประกอบวิชาชีพบัญชี) ในส่วนที่เกี่ยวข้องกับการตรวจสอบงบการเงิน และข้าพเจ้าได้ปฏิบัติตามความรับผิดชอบด้านจรรยาบรรณอื่น ๆ ตามประมวลจรรยาบรรณของผู้ประกอบวิชาชีพบัญชี ข้าพเจ้าเชื่อว่าหลักฐานการสอบบัญชีที่ข้าพเจ้าได้รับเพียงพอและเหมาะสมเพื่อใช้เป็นเกณฑ์ในการแสดงความเห็นของข้าพเจ้า

### ข้อมูลอื่น

ผู้บริหารกองทุนฯ เป็นผู้รับผิดชอบต่อข้อมูลอื่น ข้อมูลอื่นประกอบด้วย ข้อมูลซึ่งรวมอยู่ในรายงานประจำปีของกองทุนฯ แต่ไม่รวมถึงงบการเงินและรายงานของผู้สอบบัญชีที่อยู่ในรายงานประจำปีนั้น ข้าพเจ้าคาดว่าข้าพเจ้าจะได้รับรายงานประจำปีภายหลังวันที่ในรายงานของผู้สอบบัญชีนี้

ความเห็นของข้าพเจ้าต่องบการเงินไม่ครอบคลุมถึงข้อมูลอื่นและข้าพเจ้าไม่ได้ให้ความเชื่อมั่นต่อข้อมูลอื่น

ความรับผิดชอบของข้าพเจ้าที่เกี่ยวข้องกับการตรวจสอบงบการเงินคือ การอ่านและพิจารณาว่าข้อมูลอื่นมีความขัดแย้งที่มีสาระสำคัญกับงบการเงินหรือกับความรู้ที่ได้รับจากการตรวจสอบของข้าพเจ้า หรือปรากฏว่าข้อมูลอื่นมีการแสดงข้อมูลที่ขัดต่อข้อเท็จจริงอันเป็นสาระสำคัญหรือไม่

เมื่อข้าพเจ้าได้อ่านรายงานประจำปีของกองทุนฯ และหากข้าพเจ้าสรุปได้ว่าการแสดงข้อมูลที่ขัดต่อข้อเท็จจริงอันเป็นสาระสำคัญ ข้าพเจ้าจะสื่อสารเรื่องดังกล่าวกับผู้บริหารกองทุนฯ เพื่อให้ผู้บริหารกองทุนฯ ดำเนินการแก้ไขข้อมูลที่แสดงขัดต่อข้อเท็จจริง

### ความรับผิดชอบของผู้บริหารกองทุนฯ ต่องบการเงิน

ผู้บริหารกองทุนฯ มีหน้าที่รับผิดชอบในการจัดทำและนำเสนอของงบการเงินเหล่านี้โดยถูกต้องตามที่ควรตามแนวปฏิบัติทางบัญชีสำหรับกองทุนรวมและกองทุนสำรองเลี้ยงชีพ ที่สมาคมบริษัทจัดการลงทุนกำหนดโดยได้รับความเห็นชอบจากสำนักงานคณะกรรมการกำกับหลักทรัพย์และตลาดหลักทรัพย์ และรับผิดชอบเกี่ยวกับการควบคุมภายในที่ผู้บริหารกองทุนฯ พิจารณาว่าจำเป็นเพื่อให้สามารถจัดทำงบการเงินที่ปราศจากการแสดงข้อมูลที่ขัดต่อข้อเท็จจริงอันเป็นสาระสำคัญไม่ว่าจะเกิดจากการทุจริตหรือข้อผิดพลาด

ในการจัดทำงบการเงิน ผู้บริหารกองทุนฯ รับผิดชอบในการประเมินความสามารถของกองทุนในการดำเนินงานต่อเนื่อง เปิดเผยเรื่องที่เกี่ยวข้องกับการดำเนินงานต่อเนื่อง (ตามความเหมาะสม) และการใช้เกณฑ์การบัญชีสำหรับการดำเนินงานต่อเนื่อง เว้นแต่ผู้บริหารกองทุนฯ มีความตั้งใจที่จะเลิกกองทุนหรือหยุดดำเนินงานหรือไม่สามารถดำเนินงานต่อเนื่องต่อไปได้

ผู้บริหารกองทุนฯ มีหน้าที่ในการกำกับดูแลกระบวนการในการจัดทำรายงานทางการเงินของกองทุน

### ความรับผิดชอบของผู้สอบบัญชีต่อการตรวจสอบงบการเงิน

การตรวจสอบของข้าพเจ้ามีวัตถุประสงค์เพื่อให้ได้ความเชื่อมั่นอย่างสมเหตุสมผลว่างบการเงินโดยรวมปราศจากการแสดงข้อมูลที่ขัดต่อข้อเท็จจริงอันเป็นสาระสำคัญหรือไม่ ไม่ว่าจะเกิดจากการทุจริตหรือข้อผิดพลาด และเสนอรายงานของผู้สอบบัญชีซึ่งรวมความเห็นของข้าพเจ้าอยู่ด้วย ความเชื่อมั่นอย่างสมเหตุสมผลคือความเชื่อมั่นในระดับสูงแต่ไม่ได้เป็นการรับประกันว่าการปฏิบัติงานตรวจสอบตามมาตรฐานการสอบบัญชีจะสามารถตรวจพบข้อมูลที่ขัดต่อข้อเท็จจริงอันเป็นสาระสำคัญที่มีอยู่ได้เสมอไป ข้อมูลที่ขัดต่อข้อเท็จจริงอาจเกิดจากการทุจริตหรือข้อผิดพลาดและถือว่ามีสาระสำคัญเมื่อคาดการณ์อย่างสมเหตุสมผลว่ารายการที่ขัดต่อข้อเท็จจริงแต่ละรายการหรือทุกรายการรวมกันจะมีผลต่อการตัดสินใจทางเศรษฐกิจของผู้ใช้งบการเงินจากการใช้งบการเงินเหล่านี้

ในการตรวจสอบของข้าพเจ้าตามมาตรฐานการสอบบัญชี ข้าพเจ้าใช้ดุลยพินิจและการสังเกตและสงสัยเยี่ยงผู้ประกอบวิชาชีพตลอดการตรวจสอบ การปฏิบัติงานของข้าพเจ้ารวมถึง

- ระบุและประเมินความเสี่ยงจากการแสดงข้อมูลที่ขัดต่อข้อเท็จจริงอันเป็นสาระสำคัญในงบการเงินไม่ว่าจะเกิดจากการทุจริตหรือข้อผิดพลาด ออกแบบและปฏิบัติงานตามวิธีการตรวจสอบเพื่อตอบสนองต่อความเสี่ยงเหล่านั้น และได้หลักฐานการสอบบัญชีที่เพียงพอและเหมาะสมเพื่อเป็นเกณฑ์ในการแสดงความคิดเห็นของข้าพเจ้า ความเสี่ยงที่ไม่พบข้อมูลที่ขัดต่อข้อเท็จจริงอันเป็นสาระสำคัญซึ่งเป็นผลมาจากการทุจริตจะสูงกว่าความเสี่ยงที่เกิดจากข้อผิดพลาด เนื่องจากการทุจริตอาจเกี่ยวกับการสมรู้ร่วมคิด การปลอมแปลงเอกสารหลักฐาน การตั้งใจจะเว้นการแสดงผล การแสดงผลที่ไม่ตรงตามข้อเท็จจริงหรือการแทรกแซงการควบคุมภายใน
- ทำความเข้าใจในระบบการควบคุมภายในที่เกี่ยวข้องกับการตรวจสอบ เพื่อออกแบบวิธีการตรวจสอบที่เหมาะสมกับสถานการณ์ แต่ไม่ใช่เพื่อวัตถุประสงค์ในการแสดงความเห็นต่อความมีประสิทธิภาพของการควบคุมภายในของกองทุน

- ประเมินความเหมาะสมของนโยบายการบัญชีที่ผู้บริหารกองทุนฯ ใช้และความสมเหตุสมผลของประมาณการทางบัญชีและการเปิดเผยข้อมูลที่เกี่ยวข้องซึ่งจัดทำขึ้นโดยผู้บริหารกองทุนฯ
- สรุปเกี่ยวกับความเหมาะสมของการใช้เกณฑ์การบัญชีสำหรับการดำเนินงานต่อเนื่องของผู้บริหารกองทุนฯ และจากหลักฐานการสอบบัญชีที่ได้รับ สรุปว่ามีความไม่แน่นอนที่มีสาระสำคัญที่เกี่ยวกับเหตุการณ์หรือสถานการณ์ที่อาจเป็นเหตุให้เกิดข้อสงสัยอย่างมีนัยสำคัญต่อความสามารถของกองทุนในการดำเนินงานต่อเนื่องหรือไม่ ถ้าข้าพเจ้าได้ข้อสรุปว่ามีความไม่แน่นอนที่มีสาระสำคัญ ข้าพเจ้าต้องกล่าวไว้ในรายงานของผู้สอบบัญชีของข้าพเจ้าโดยให้ข้อสังเกตถึงการเปิดเผยข้อมูลในงบการเงินที่เกี่ยวข้อง หรือถ้าการเปิดเผยข้อมูลดังกล่าวไม่เพียงพอ ความเห็นของข้าพเจ้าจะเปลี่ยนแปลงไป ข้อสรุปของข้าพเจ้าขึ้นอยู่กับหลักฐานการสอบบัญชีที่ได้รับจนถึงวันที่ในรายงานของผู้สอบบัญชีของข้าพเจ้า อย่างไรก็ตาม เหตุการณ์หรือสถานการณ์ในอนาคตอาจเป็นเหตุให้กองทุนต้องหยุดการดำเนินงานต่อเนื่อง
- ประเมินการนำเสนอ โครงสร้างและเนื้อหาของงบการเงินโดยรวม รวมถึงการเปิดเผยข้อมูลว่างบการเงินแสดงรายการและเหตุการณ์ในรูปแบบที่ทำให้มีการนำเสนอข้อมูลโดยถูกต้องตามที่ควรหรือไม่

ข้าพเจ้าได้สื่อสารกับผู้บริหารกองทุนฯ ในเรื่องต่าง ๆ ที่สำคัญ ซึ่งรวมถึงขอบเขตและช่วงเวลาของการตรวจสอบตามที่ได้วางแผนไว้ ประเด็นที่มีนัยสำคัญที่พบจากการตรวจสอบรวมถึงข้อบกพร่องที่มีนัยสำคัญในระบบการควบคุมภายในหากข้าพเจ้าได้พบในระหว่างการตรวจสอบของข้าพเจ้า

ข้าพเจ้าได้ให้คำรับรองแก่ผู้บริหารกองทุนฯ ว่าข้าพเจ้าได้ปฏิบัติตามข้อกำหนดจรรยาบรรณที่เกี่ยวข้องกับความเป็นอิสระและได้สื่อสารกับผู้บริหารกองทุนฯ เกี่ยวกับความสัมพันธ์ทั้งหมดตลอดจนเรื่องอื่นซึ่งข้าพเจ้าเชื่อว่ามีเหตุผลที่บุคคลภายนอกอาจพิจารณาว่ากระทบต่อความเป็นอิสระของข้าพเจ้าและมาตรการที่ข้าพเจ้าใช้เพื่อป้องกันไม่ให้ข้าพเจ้าขาดความเป็นอิสระ

จากเรื่องที่ได้สื่อสารกับผู้บริหารกองทุนฯ ข้าพเจ้าได้พิจารณาเรื่องต่าง ๆ ที่มีนัยสำคัญมากที่สุดในการตรวจสอบงบการเงินในงวดปัจจุบันและกำหนดเป็นเรื่องสำคัญในการตรวจสอบ ข้าพเจ้าได้อธิบายเรื่องเหล่านี้ในรายงานของผู้สอบบัญชีเว้นแต่กฎหมายหรือข้อบังคับไม่ให้เปิดเผยต่อสาธารณะเกี่ยวกับเรื่องดังกล่าว หรือในสถานการณ์ที่ยากที่จะเกิดขึ้น ข้าพเจ้าพิจารณาว่าไม่ควรสื่อสารเรื่องดังกล่าวในรายงานของข้าพเจ้าเพราะการกระทำดังกล่าวสามารถคาดการณ์ได้อย่างสมเหตุสมผลว่าจะมีผลกระทบในทางลบมากกว่าผลประโยชน์ต่อส่วนได้เสียสาธารณะจากการสื่อสารดังกล่าว

ข้าพเจ้าเป็นผู้รับผิดชอบงานสอบบัญชีและการนำเสนอรายงานฉบับนี้



นางขวัญใจ เกียรติกังวาลไกล

ผู้สอบบัญชีรับอนุญาต เลขที่ 5875

บริษัท เน็คเซีย เอเอสวี (ประเทศไทย) จำกัด

(เดิมชื่อ บริษัท เอเอสวี แอนด์ แอสโซซิเอทส์ จำกัด)

กรุงเทพมหานคร

17 ธันวาคม 2567

กองทุนเปิด แอล เอช อีสปอร์ต

งบแสดงฐานะการเงิน

ณ วันที่ 30 กันยายน 2567

หน่วย : บาท

	หมายเหตุ	2567	2566
<b>สินทรัพย์</b>			
เงินลงทุนแสดงด้วยมูลค่ายุติธรรม	4.2, 5	766,549,773.39	718,373,188.10
เงินฝากธนาคาร		35,147,438.01	12,290,364.18
ดอกเบี้ยและเงินปันผลค้างรับ		17,294.91	1,090,209.27
ลูกหนี้จากการขายเงินลงทุน		-	4,448,368.08
สินทรัพย์ตราสารอนุพันธ์	8	26,783,175.88	464,429.00
ค่าใช้จ่ายรอการตัดบัญชี	4.5	-	11,033.70
<b>รวมสินทรัพย์</b>		<b>828,497,682.19</b>	<b>736,677,592.33</b>
<b>หนี้สิน</b>			
หนี้สินตราสารอนุพันธ์	8	2,324.00	17,238,516.92
เจ้าหนี้จากการซื้อเงินลงทุน		10,806,026.26	-
เจ้าหนี้จากการรับซื้อคืนหน่วยลงทุน		4,158,935.84	5,416,806.30
ค่าใช้จ่ายค้างจ่าย	7	1,371,926.96	1,120,621.13
หนี้สินอื่น		41,747.86	35,080.67
<b>รวมหนี้สิน</b>		<b>16,380,960.92</b>	<b>23,811,025.02</b>
<b>สินทรัพย์สุทธิ</b>		<b>812,116,721.27</b>	<b>712,866,567.31</b>
<b>สินทรัพย์สุทธิ :</b>			
ทุนที่ได้รับจากผู้ถือหน่วยลงทุน		786,646,868.31	949,214,506.59
กำไร(ขาดทุน)สะสม		-	-
บัญชีปรับสมดุล		258,046,874.31	242,025,890.39
ขาดทุนสะสมจากการดำเนินงาน		(232,577,021.35)	(478,373,829.67)
<b>สินทรัพย์สุทธิ</b>	9	<b>812,116,721.27</b>	<b>712,866,567.31</b>

(นางสาวศศิวิณี กฤษณะสมิต)  
ผู้ช่วยกรรมการผู้อำนวยการสายปฏิบัติการ

(นางนฤมล เส้นทอง)  
ผู้อำนวยการฝ่ายบัญชีกองทุน



กองทุนเปิด แอล เอช อีสปอร์ต  
งบประกอบรายละเอียดเงินลงทุน  
ณ วันที่ 30 กันยายน 2567

หน่วย : บาท

การแสดงรายละเอียดเงินลงทุนใช้การจัดกลุ่มตามประเภทของเงินลงทุน

ชื่อหลักทรัพย์	ชื่อย่อหลักทรัพย์	จำนวนหน่วย	มูลค่ายุติธรรม	ร้อยละของ มูลค่าเงินลงทุน
<b>เงินลงทุนในกองทุนรวมต่างประเทศ</b>				
VanEck Video Gaming and eSports ETF	ESPO US	313,120.0000	766,549,773.39	100.00
<b>รวมเงินลงทุนในกองทุนรวมต่างประเทศ</b>			<b>766,549,773.39</b>	<b>100.00</b>
<b>รวมเงินลงทุน</b>			<b>766,549,773.39</b>	<b>100.00</b>

หมายเหตุประกอบงบการเงินเป็นส่วนหนึ่งของงบการเงินนี้

กองทุนเปิด แอล เอช อีสปอร์ต  
 งบประกอบรายละเอียดเงินลงทุน  
 ณ วันที่ 30 กันยายน 2566

หน่วย : บาท

การแสดงรายละเอียดเงินลงทุนใช้การจัดกลุ่มตามประเภทของเงินลงทุน

ชื่อหลักทรัพย์	ชื่อย่อหลักทรัพย์	จำนวนหน่วย	มูลค่ายุติธรรม	ร้อยละของ มูลค่าเงินลงทุน
<b>เงินลงทุนในกองทุนรวมต่างประเทศ</b>				
VanEck Video Gaming and eSports ETF	ESPO US	382,600,0000	718,373,188.10	100.00
<b>รวมเงินลงทุนในกองทุนรวมต่างประเทศ</b>			<b>718,373,188.10</b>	<b>100.00</b>
<b>รวมเงินลงทุน</b>			<b>718,373,188.10</b>	<b>100.00</b>

หมายเหตุประกอบงบการเงินเป็นส่วนหนึ่งของงบการเงินนี้

กองทุนเปิด แอล เอช อีสปอร์ต  
งบกำไรขาดทุนเบ็ดเสร็จ  
สำหรับปีสิ้นสุดวันที่ 30 กันยายน 2567

หน่วย : บาท

	หมายเหตุ	2567	2566
<b>รายได้</b>			
รายได้เงินปันผล		5,790,657.52	5,022,859.38
รายได้ดอกเบี้ย		59,056.28	60,692.66
<b>รวมรายได้</b>		<b>5,849,713.80</b>	<b>5,083,552.04</b>
<b>ค่าใช้จ่าย</b>			
ค่าธรรมเนียมการจัดการ	6, 7	10,695,716.77	9,873,527.65
ค่าธรรมเนียมผู้ดูแลผลประโยชน์	6	200,493.40	193,521.25
ค่าธรรมเนียมนายทะเบียน	6, 7	2,872,375.15	2,772,486.46
ค่าธรรมเนียมวิชาชีพ		59,000.00	60,000.00
ค่าธรรมเนียมการซื้อขายหลักทรัพย์		194,360.52	164,334.52
ค่าใช้จ่ายในการดำเนินโครงการ		46,741.78	160,469.10
<b>รวมค่าใช้จ่าย</b>		<b>14,068,687.62</b>	<b>13,224,338.98</b>
<b>ขาดทุนสุทธิ</b>		<b>(8,218,973.82)</b>	<b>(8,140,786.94)</b>
<b>รายการกำไร(ขาดทุน)สุทธิจากเงินลงทุน</b>			
รายการขาดทุนสุทธิที่เกิดขึ้นจากเงินลงทุน		(19,007,767.64)	(46,060,681.21)
รายการขาดทุนสุทธิจากอัตราแลกเปลี่ยน		(47,821,109.27)	(66,036,088.35)
รายการกำไรสุทธิที่เกิดขึ้นจากตราสารอนุพันธ์		6,532,000.00	30,370,880.00
รายการกำไรสุทธิที่ยังไม่เกิดขึ้นจากเงินลงทุน		272,663,877.17	189,925,993.23
รายการกำไรสุทธิที่ยังไม่เกิดขึ้นจากตราสารอนุพันธ์		43,554,939.80	14,865,140.98
<b>รวมรายการกำไรสุทธิจากเงินลงทุน</b>		<b>255,921,940.06</b>	<b>123,065,244.65</b>
<b>การเพิ่มขึ้นในสินทรัพย์สุทธิจากการดำเนินงานก่อนภาษีเงินได้</b>		<b>247,702,966.24</b>	<b>114,924,457.71</b>
<b>หัก ภาษีเงินได้</b>		<b>(8,858.45)</b>	<b>(9,103.90)</b>
<b>การเพิ่มขึ้นในสินทรัพย์สุทธิจากการดำเนินงานหลังหักภาษีเงินได้</b>		<b>247,694,107.79</b>	<b>114,915,353.81</b>

หมายเหตุประกอบงบการเงินเป็นส่วนหนึ่งของงบการเงินนี้

กองทุนเปิด แอล เอช อีสปอร์ต  
 งบแสดงการเปลี่ยนแปลงสินทรัพย์สุทธิ  
 สำหรับปีสิ้นสุดวันที่ 30 กันยายน 2567

	หมายเหตุ	2567	หน่วย : บาท 2566
การเพิ่มขึ้น(ลดลง)สุทธิของสินทรัพย์สุทธิจาก			
การดำเนินงาน		247,694,107.79	114,915,353.81
การแบ่งปันส่วนทุนให้ผู้ถือส่วนได้เสีย	10	(1,897,299.47)	(6,715,726.22)
การเพิ่มขึ้นของทุนที่ได้รับจากผู้ถือหน่วยลงทุนในระหว่างปี		43,896,523.54	29,067,423.09
การลดลงของทุนที่ได้รับจากผู้ถือหน่วยลงทุนในระหว่างปี		(190,443,177.90)	(109,172,749.80)
การเพิ่มขึ้นของสินทรัพย์สุทธิในระหว่างปี		99,250,153.96	28,094,300.88
สินทรัพย์สุทธิ ณ วันต้นปี		712,866,567.31	684,772,266.43
สินทรัพย์สุทธิ ณ วันปลายปี		812,116,721.27	712,866,567.31

		2567	หน่วย : หน่วย 2566
การเปลี่ยนแปลงของจำนวนหน่วยลงทุน (มูลค่าหน่วยละ 10 บาท)			
หน่วยลงทุน ณ วันต้นปี		94,921,450.6779	106,235,438.1654
บวก หน่วยลงทุนที่ขายในระหว่างปี		4,911,263.1889	3,719,954.6612
หัก หน่วยลงทุนที่รับซื้อคืนในระหว่างปี		(21,168,027.0161)	(15,033,942.1487)
หน่วยลงทุน ณ วันปลายปี		78,664,686.8507	94,921,450.6779

หมายเหตุประกอบงบการเงินเป็นส่วนหนึ่งของงบการเงินนี้

กองทุนเปิด แอล เอช อีสปอร์ต  
หมายเหตุประกอบงบการเงิน  
สำหรับปีสิ้นสุดวันที่ 30 กันยายน 2567

หน่วย : บาท

1. ลักษณะของกองทุนเปิด แอล เอช อีสปอร์ต

กองทุนเปิด แอล เอช อีสปอร์ต ("กองทุนฯ") เป็นกองทุนรวมหน่วยลงทุนประเภท Feeder Funds โดยมีการแบ่งชนิดของหน่วยลงทุนเป็น 3 ชนิด ได้แก่ ชนิดสะสมมูลค่า (LHESPORT-A) ชนิดจ่ายเงินปันผล (LHESPORT-D) และชนิดช่องทางอิเล็กทรอนิกส์ (LHESPORT-E) ซึ่งจดทะเบียนเป็นกองทุนร่วมกับสำนักงานคณะกรรมการกำกับหลักทรัพย์และตลาดหลักทรัพย์ ("ก.ล.ต.") เมื่อวันที่ 29 ตุลาคม 2563 มีมูลค่าโครงการ 1,000 ล้านบาท (แบ่งเป็น 100,000,000.0000 หน่วย มูลค่าหน่วยละ 10 บาท) ซึ่งไม่มีกำหนดระยะเวลาสิ้นสุดโครงการ

เมื่อวันที่ 13 มกราคม 2564 กองทุนฯ ได้จดทะเบียนเพิ่มทุน จำนวน 1,000 ล้านบาท (แบ่งเป็น 100,000,000 หน่วย มูลค่าหน่วยละ 10 บาท) รวมมูลค่าโครงการทั้งสิ้น 2,000 ล้านบาท (แบ่งเป็น 200,000,000 หน่วย มูลค่าหน่วยละ 10 บาท)

เมื่อวันที่ 24 กุมภาพันธ์ 2564 กองทุนฯ ได้จดทะเบียนเพิ่มทุน จำนวน 2,000 ล้านบาท (แบ่งเป็น 200,000,000 หน่วย มูลค่าหน่วยละ 10 บาท) รวมมูลค่าโครงการทั้งสิ้น 4,000 ล้านบาท (แบ่งเป็น 400,000,000 หน่วย มูลค่าหน่วยละ 10 บาท)

กองทุนฯ จัดการโดย บริษัทหลักทรัพย์จัดการกองทุน แลนด์ แอนด์ เฮ้าส์ จำกัด ("บริษัทจัดการ") เป็นผู้จัดการกองทุนและนายทะเบียนหน่วยลงทุน โดยมีธนาคารไทยพาณิชย์ จำกัด (มหาชน) เป็นผู้ดูแลผลประโยชน์

กองทุนฯ มีนโยบายลงทุนในหน่วยลงทุนของกองทุนรวมต่างประเทศ (หรือ "กองทุนหลัก (Master fund)") ที่มีนโยบายลงทุนในบริษัทที่ดำเนินธุรกิจเกี่ยวกับวิดีโอเกมส์ และ/หรืออีสปอร์ต และ/หรือบริษัทที่พัฒนาวิดีโอเกมส์และโปรแกรมหรืออุปกรณ์คอมพิวเตอร์ที่เกี่ยวข้อง โดยเฉลี่ยในรอบปีบัญชีไม่น้อยกว่าร้อยละ 80 ของมูลค่าทรัพย์สินสุทธิ ซึ่งกองทุนหลักที่กองทุนฯ จะลงทุนคือกองทุน VanEck Vectors Video Gaming and eSports ETF ("กองทุนหลัก") สกุลเงินดอลลาร์สหรัฐอเมริกา (USD) ที่จดทะเบียนซื้อขายในตลาดหลักทรัพย์แนสแด็ก (NASDAQ) ซึ่งกองทุนหลักได้จดทะเบียนจัดตั้งในประเทศสหรัฐอเมริกา (USA) ซึ่งบริหารการลงทุนโดย VanEck Vectors

กองทุนฯ อาจพิจารณาลงทุนในหรือมีไว้ซึ่งสัญญาซื้อขายล่วงหน้า (Derivatives) โดยมีวัตถุประสงค์เพื่อป้องกันความเสี่ยงในการลงทุน (Hedging)

กองทุนฯ มีนโยบายไม่จ่ายเงินปันผลแก่ผู้ถือหน่วยลงทุนชนิดสะสมมูลค่า (LHESPORT-A) และชนิดช่องทางอิเล็กทรอนิกส์ (LHESPORT-E)

กองทุนฯ มีนโยบายจ่ายเงินปันผลแก่ผู้ถือหน่วยลงทุนชนิดจ่ายเงินปันผล (LHESPORT-D) ตามหลักเกณฑ์และวิธีการที่กำหนดในหนังสือชี้ชวน

กองทุนเปิด แอล เอช อีสปอร์ต  
หมายเหตุประกอบงบการเงิน  
สำหรับปีสิ้นสุดวันที่ 30 กันยายน 2567

หน่วย : บาท

2. หลักเกณฑ์ในการจัดหางบการเงิน

2.1 งบการเงินนี้ได้จัดทำขึ้นตามแนวปฏิบัติทางบัญชีว่าด้วยการบัญชีสำหรับกองทุนรวมและกองทุนสำรองเลี้ยงชีพ ที่สมาคมบริษัทจัดการลงทุนกำหนดโดยได้รับความเห็นชอบจากสำนักงานคณะกรรมการกำกับหลักทรัพย์และตลาดหลักทรัพย์ ส่วนเรื่องที่ว่าแนวปฏิบัติทางบัญชีฉบับนี้ไม่ได้กำหนดไว้ กองทุนฯ ปฏิบัติตามมาตรฐานการรายงานทางการเงินที่ออกโดยสภาวิชาชีพบัญชีที่มีผลบังคับใช้ในรอบระยะเวลาบัญชีของงบการเงิน

2.2 งบการเงินนี้ได้จัดทำขึ้นโดยใช้เกณฑ์ราคาทุนเดิมเว้นแต่จะได้เปิดเผยเป็นอย่างอื่นในนโยบายการบัญชี

2.3 การใช้ประมาณการทางบัญชี

ในการจัดหางบการเงินให้เป็นไปตามมาตรฐานการบัญชีและมาตรฐานการรายงานทางการเงิน ผู้บริหารต้องให้การประมาณและข้อสมมติฐานหลายประการซึ่งมีผลกระทบต่อการกำหนดนโยบายและการรายงานจำนวนเงินที่เกี่ยวข้องกับสินทรัพย์ หนี้สิน รายได้ และค่าใช้จ่ายผลที่เกิดขึ้นจริงจึงแตกต่างจากที่ประมาณการไว้ ประมาณการและข้อสมมติฐานที่ใช้ในการจัดหางบการเงินจะได้รับการทบทวนอย่างต่อเนื่อง การปรับประมาณการทางบัญชีจะบันทึกในงวดบัญชีที่ประมาณการดังกล่าวได้รับการทบทวนและในอนาคตที่ได้รับผลกระทบ

3. มาตรฐานการรายงานทางการเงินใหม่

มาตรฐานการรายงานทางการเงินที่เริ่มมีผลบังคับในปีปัจจุบันและที่จะมีผลบังคับในอนาคตมีรายละเอียดดังนี้

3.1 มาตรฐานการรายงานทางการเงินที่เริ่มมีผลบังคับใช้ในปีปัจจุบัน

มาตรฐานการรายงานทางการเงินใหม่และมาตรฐานการรายงานทางการเงินที่มีการปรับปรุงที่ออกโดยสภาวิชาชีพบัญชี ซึ่งมีผลบังคับใช้สำหรับรอบระยะเวลาบัญชีที่เริ่มในหรือหลังวันที่ 1 มกราคม 2566 ไม่มีผลกระทบต่ออย่างเป็นทางการเงินของกองทุนฯ

3.2 มาตรฐานการรายงานทางการเงินใหม่ที่ยังไม่มีผลบังคับใช้

นอกเหนือจากมาตรฐานการรายงานทางการเงินที่ออกและปรับปรุงใหม่ข้างต้น สภาวิชาชีพบัญชีได้ประกาศใช้มาตรฐานการรายงานทางการเงินฉบับอื่น ๆ ซึ่งมีผลบังคับใช้สำหรับรอบระยะเวลาบัญชีที่เริ่มในหรือหลังวันที่ 1 มกราคม 2567 ฝ่ายบริหารของกองทุนฯ ได้ประเมินแล้วเห็นว่ามาตรฐานการรายงานทางการเงินข้างต้นจะไม่มีผลกระทบต่ออย่างเป็นทางการเงินสำหรับปีที่ใช้มาตรฐานการบัญชีดังกล่าว

#### 4. นโยบายการบัญชีที่สำคัญ

##### 4.1 การรับรู้รายได้และค่าใช้จ่าย

- เงินปันผลรับ รับรู้เป็นรายได้ตั้งแต่วันที่ประกาศจ่ายและมีสิทธิที่จะได้รับ
- ดอกเบี้ยรับ รับรู้เป็นรายได้ตามระยะเวลาที่พึงได้รับโดยคำนึงถึงผลตอบแทนที่แท้จริง
- กำไรหรือขาดทุนที่เกิดขึ้นจากการจำหน่ายเงินลงทุนรับรู้เป็นรายได้หรือค่าใช้จ่าย ณ วันที่จำหน่ายเงินลงทุน
- ค่าใช้จ่ายรับรู้ตามเกณฑ์คงค้าง

##### 4.2 เงินลงทุนและการวัดค่าเงินลงทุน

- กองทุนวัดมูลค่าเริ่มแรกด้วยมูลค่ายุติธรรม โดยต้นทุนในการทำรายการซึ่งเกี่ยวข้องกับโดยตรงกับการได้มาของเงินลงทุนนั้น ให้รับรู้ในกำไรหรือขาดทุนทันทีเมื่อเกิดขึ้น
- เงินลงทุนในหน่วยลงทุนที่เสนอขายในต่างประเทศ แสดงด้วยมูลค่ายุติธรรมโดยใช้ราคาซื้อขายครั้งล่าสุดของวันที่วัดค่าเงินลงทุน
- กำไร(ขาดทุน)สุทธิที่ยังไม่เกิดขึ้นจากการปรับมูลค่าเงินลงทุนให้เป็นมูลค่ายุติธรรมจะรับรู้ในงบกำไรขาดทุนเบ็ดเสร็จ ณ วันที่วัดค่าเงินลงทุน
- ราคาทุนของเงินลงทุนที่จำหน่ายใช้วิธีถัวเฉลี่ยถ่วงน้ำหนัก

##### 4.3 ตราสารอนุพันธ์ทางการเงิน

กองทุนฯ มีนโยบายป้องกันความเสี่ยงเกี่ยวกับอัตราแลกเปลี่ยนสำหรับสินทรัพย์ที่เป็นเงินตราต่างประเทศ โดยการทำสัญญาซื้อขายเงินตราต่างประเทศล่วงหน้า (Forward exchange contracts (FX))

สินทรัพย์และหนี้สินของตราสารอนุพันธ์แสดงด้วยมูลค่ายุติธรรม ซึ่งคำนวณและวัดมูลค่ายุติธรรมโดยสถาบันการเงิน กำไร(ขาดทุน)จากการเปลี่ยนแปลงในมูลค่ายุติธรรมของตราสารอนุพันธ์จะรับรู้ในงบกำไรขาดทุนเบ็ดเสร็จ

##### 4.4 บัญชีที่เป็นเงินตราต่างประเทศ

บัญชีที่เป็นเงินตราต่างประเทศ แปลงค่าเงินบาทโดยใช้อัตราแลกเปลี่ยน ณ วันเกิดรายการ สินทรัพย์และหนี้สินที่เป็นเงินตราต่างประเทศ ณ วันสิ้นปีแปลงค่าเงินบาท โดยใช้อัตราแลกเปลี่ยน ณ วันนั้น และสัญญาซื้อขายเงินตราต่างประเทศล่วงหน้า ณ วันที่เกิดรายการ แปลงค่าเงินบาทโดยใช้อัตราตามสัญญา ณ วันสิ้นปีกำไรหรือขาดทุนที่ยังไม่เกิดขึ้นจากสัญญาซื้อขายเงินตราต่างประเทศล่วงหน้าที่ยังไม่ครบกำหนดคำนวณโดยปรับสัญญาซื้อขายเงินตราต่างประเทศล่วงหน้าคงค้าง ณ วันสิ้นปีจากอัตราตามสัญญา เป็นราคาตลาดของสัญญาซื้อขายล่วงหน้าที่มีอายุคงเหลือเช่นเดียวกัน โดยแสดงรวมในสินทรัพย์หรือหนี้สินตราสารอนุพันธ์ในงบแสดงฐานะการเงิน

กำไรหรือขาดทุนจากการแปลงค่าเงินตราต่างประเทศรับรู้เป็นรายได้หรือค่าใช้จ่ายในงบกำไรขาดทุนเบ็ดเสร็จ

กองทุนเปิด แอล เอช อีสปอร์ต  
 หมายเหตุประกอบงบการเงิน  
 สำหรับปีสิ้นสุดวันที่ 30 กันยายน 2567

หน่วย : บาท

4.5 ค่าใช้จ่ายรอดตัดบัญชี

ค่าใช้จ่ายรอดตัดบัญชี เป็นค่าธรรมเนียมการจดทะเบียนกองทุนรวม ค่ายื่นจัดตั้งกองทุน และค่าจดทะเบียน  
 เพิ่มทุน ซึ่งจะตัดจำหน่ายเป็นค่าใช้จ่ายภายในระยะเวลา 3 ปี โดยใช้วิธีเส้นตรง

4.6 การแบ่งปันส่วนทุนให้ผู้ถือหน่วยลงทุน

กองทุนฯ จะบันทึกลดกำไรสะสม ณ วันที่ประกาศจ่ายเงินปันผล

4.7 บัญชีปรับสมดุล

บัญชีปรับสมดุลถือเป็นส่วนหนึ่งของกำไรสะสมซึ่งจะบันทึกเมื่อมีการขายหรือรับซื้อคืนหน่วยลงทุนของ  
 กองทุนฯ เพื่อให้ผู้ถือหน่วยลงทุนมีส่วนในสินทรัพย์สุทธิของกิจการลงทุนหรือได้รับส่วนแบ่งจากกิจการ  
 ลงทุนเท่าเทียมกันไม่ว่าผู้ถือหน่วยลงทุนนั้นจะลงทุนหรือเลิกลงทุนในกิจการลงทุน ณ เวลาใด

4.8 ภาษีเงินได้

กองทุนมีหน้าที่เสียภาษีเงินได้นิติบุคคลเฉพาะเงินได้พึงประเมินตามมาตรา 40(4)(ก) แห่งประมวลรัษฎากร  
 ในอัตราร้อยละ 15 ของรายได้ก่อนหักรายจ่ายใด ๆ โดยมีผลบังคับใช้ตั้งแต่วันที่ 20 สิงหาคม 2562

5. ข้อมูลเกี่ยวกับการซื้อขายเงินลงทุน

กองทุนฯ ได้ซื้อขายเงินลงทุนในระหว่างปีสรุปได้ดังนี้

	สำหรับปีสิ้นสุดวันที่ 30 กันยายน	
	2567	2566
ซื้อเงินลงทุน	57,432,564.63	52,726,568.32
ขายเงินลงทุน	211,226,899.74	144,898,496.99

6. ค่าใช้จ่าย

บริษัทหลักทรัพย์จัดการกองทุน แลนด์ แอนด์ เฮาส์ จำกัด เป็นผู้จัดการกองทุนฯ และนายทะเบียนหน่วยลงทุน  
 โดยมีธนาคารไทยพาณิชย์ จำกัด (มหาชน) เป็นผู้ดูแลผลประโยชน์ของกองทุนฯ

ค่าธรรมเนียมการจัดการ ค่าธรรมเนียมผู้ดูแลผลประโยชน์ และค่าธรรมเนียมนายทะเบียน (ร้อยละต่อปีของ  
 มูลค่าทรัพย์สินทั้งหมดหักด้วยมูลค่าหนี้สินทั้งหมด ทั้งนี้ มูลค่าหนี้สินทั้งหมดไม่รวมค่าธรรมเนียมการ  
 จัดการ ค่าธรรมเนียมผู้ดูแลผลประโยชน์ และค่าธรรมเนียมนายทะเบียนหน่วยลงทุน ณ วันที่คำนวณ)  
 ซึ่งสามารถสรุปได้ดังนี้ :-

ค่าใช้จ่าย	นโยบายการกำหนดราคา
ค่าธรรมเนียมการจัดการ	ไม่เกินร้อยละ 2.50 ต่อปี
ค่าธรรมเนียมผู้ดูแลผลประโยชน์	ไม่เกินร้อยละ 0.10 ต่อปี
ค่าธรรมเนียมนายทะเบียน	ไม่เกินร้อยละ 1.00 ต่อปี
ค่าธรรมเนียมดังกล่าวรวมภาษีมูลค่าเพิ่ม	



กองทุนเปิด แอล เอช อีสปอร์ต  
 หมายเหตุประกอบงบการเงิน  
 สำหรับปีสิ้นสุดวันที่ 30 กันยายน 2567

หน่วย : บาท

7. รายการบัญชีที่เกี่ยวข้องกัน

ในระหว่างปีกองทุนฯ มีรายการบัญชีที่สำคัญกับกิจการที่เกี่ยวข้องกัน รายการธุรกิจดังกล่าวเป็นไปตามเงื่อนไขทางการค้าและเกณฑ์ตามที่ตกลงกันระหว่างกองทุนฯ และกิจการที่เกี่ยวข้องกัน ซึ่งเป็นไปตามปกติธุรกิจ โดยสามารถสรุปได้ดังนี้

กิจการที่เกี่ยวข้องกัน ประกอบด้วย :-

ชื่อกิจการที่เกี่ยวข้องกัน	ลักษณะความสัมพันธ์	
	นโยบายการกำหนดราคา	
บริษัทหลักทรัพย์จัดการกองทุน แลนด์ แอนด์ เฮ้าส์ จำกัด	ผู้จัดการกองทุนและนายทะเบียนหน่วยลงทุน	
รายการที่สำคัญสำหรับปีสิ้นสุดวันที่ 30 กันยายน 2567 และ 2566 มีดังต่อไปนี้		
	2567	2566
● บริษัทหลักทรัพย์จัดการกองทุน แลนด์ แอนด์ เฮ้าส์ จำกัด		
ค่าธรรมเนียมการจัดการ	ตามเกณฑ์ที่ระบุในหนังสือชี้ชวน	10,695,716.77
ค่าธรรมเนียมนายทะเบียน	ตามเกณฑ์ที่ระบุในหนังสือชี้ชวน	2,872,375.15
ณ วันที่ 30 กันยายน 2567 และ 2566 กองทุนฯ มียอดคงเหลือที่มีสาระสำคัญกับกิจการที่เกี่ยวข้องกัน ดังนี้	2567	2566
● บริษัทหลักทรัพย์จัดการกองทุน แลนด์ แอนด์ เฮ้าส์ จำกัด (มหาชน)		
ค่าธรรมเนียมการจัดการค้างจ่าย	1,032,511.43	805,458.92
ค่าธรรมเนียมนายทะเบียนค้างจ่าย	249,938.99	226,172.81

8. อนุพันธ์ทางการเงินตามมูลค่ายุติธรรม

สัญญาอนุพันธ์ทางการเงินประกอบด้วยสัญญาซื้อขายเงินตราต่างประเทศล่วงหน้า โดยมีจำนวนเงินตามสัญญาและมูลค่ายุติธรรมดังต่อไปนี้

	จำนวนเงินตามสัญญา	ณ วันที่ 30 กันยายน 2567	
		มูลค่ายุติธรรม	
		สินทรัพย์	หนี้สิน
สัญญาซื้อขายเงินตราต่างประเทศล่วงหน้า	718,517,055.00	26,783,175.88	2,324.00

กองทุนเปิด แอล เอช อีสปอร์ต  
 หมายเหตุประกอบงบการเงิน  
 สำหรับปีสิ้นสุดวันที่ 30 กันยายน 2567

หน่วย : บาท

	จำนวนเงิน ตามสัญญา	ณ วันที่ 30 กันยายน 2566	
		มูลค่าสุทธิรวม	
		สินทรัพย์	หนี้สิน
สัญญาซื้อขายเงินตราต่างประเทศล่วงหน้า	518,655,405.00	464,429.00	17,238,516.92

9. ประเภทหน่วยลงทุนที่ออกจำหน่าย

	ณ วันที่ 30 กันยายน 2567		
	หน่วยลงทุน ณ วันปลายปี (หน่วย)	สินทรัพย์สุทธิ (บาท)	มูลค่าสินทรัพย์สุทธิ ต่อหน่วย (บาท)
ชนิดสะสมมูลค่า	63,151,738.8610	665,353,278.75	10.5357
ชนิดจ่ายเงินปันผล	11,606,014.8819	105,618,630.55	9.1003
ชนิดช่องทางอิเล็กทรอนิกส์	3,906,933.1078	41,144,811.97	10.5312

	ณ วันที่ 30 กันยายน 2566		
	หน่วยลงทุน ณ วันปลายปี (หน่วย)	สินทรัพย์สุทธิ (บาท)	มูลค่าสินทรัพย์สุทธิ ต่อหน่วย (บาท)
ชนิดสะสมมูลค่า	76,043,833.7362	581,602,352.90	7.6482
ชนิดจ่ายเงินปันผล	14,431,014.4682	97,269,356.73	6.7403
ชนิดช่องทางอิเล็กทรอนิกส์	4,446,602.4735	33,994,857.68	7.6451

ปัจจุบันกองทุนนำเสนอหน่วยลงทุน 3 ชนิด ได้แก่ ชนิดสะสมมูลค่า (LHESPORT-A) ชนิดจ่ายเงินปันผล (LHESPORT-D) และชนิดช่องทางอิเล็กทรอนิกส์ (LHESPORT-E) ความแตกต่างหลักระหว่างชนิดหน่วยลงทุน คือ

- ชนิดสะสมมูลค่า (LHESPORT-A) ผู้ลงทุนประเภทบุคคลธรรมดา และผู้ลงทุนประเภทนิติบุคคล/สถาบัน เปิดโอกาสให้ผู้ลงทุนรับรายได้จากส่วนต่างจากการลงทุน (Capital Gain) และสะสมผลประโยชน์จากการลงทุน (Total return)
- ชนิดจ่ายเงินปันผล (LHESPORT-D) ผู้ลงทุนประเภทบุคคลธรรมดา และผู้ลงทุนประเภทนิติบุคคล/สถาบัน เปิดโอกาสให้ผู้ลงทุนรับรายได้สม่ำเสมอจากเงินปันผล รวมถึงมีสิทธิได้รับสิทธิพิเศษทางภาษี หากปฏิบัติเป็นไปตามเกณฑ์หรือเงื่อนไขที่กรมสรรพากรกำหนด

กองทุนเปิด แอล เอช อีสปอร์ต  
 หมายเหตุประกอบงบการเงิน  
 สำหรับปีสิ้นสุดวันที่ 30 กันยายน 2567

หน่วย : บาท

- ชนิดช่องทางอิเล็กทรอนิกส์ (LHESPORT-E) ผู้ลงทุนที่ทำรายการผ่านช่องทางอิเล็กทรอนิกส์ของบริษัทจัดการ รวมถึงกลุ่มผู้ลงทุนอื่นที่บริษัทจัดการประกาศเพิ่มเติมในอนาคต

การเพิ่มขึ้นในสินทรัพย์สุทธิจากการดำเนินงานในระหว่างปีแยกตามประเภทผู้ถือหน่วยลงทุนมีดังนี้

สำหรับปีสิ้นสุดวันที่ 30 กันยายน

	2567	2566
● ชนิดสะสมมูลค่า (LHESPORT-A)	203,312,239.56	90,743,838.51
● ชนิดจ่ายเงินปันผล (LHESPORT-D)	32,284,520.15	19,289,117.20
● ชนิดช่องทางอิเล็กทรอนิกส์ (LHESPORT-E)	12,097,348.08	4,882,398.10
รวม	247,694,107.79	114,915,353.81

10. การแบ่งปันส่วนทุนให้ผู้ถือส่วนได้เสีย

ในระหว่างปีสิ้นสุดวันที่ 30 กันยายน 2567 และ 2566 กองทุนฯ ได้จ่ายเงินปันผลให้แก่ผู้ถือหน่วยลงทุนชนิดจ่ายเงินปันผล (LHESPORT-D) ดังนี้

วันที่ปิดสมุด ทะเบียน	สำหรับรอบระยะเวลา	อัตราต่อหน่วย (บาท/หน่วย)	สำหรับปีสิ้นสุดวันที่ 30 กันยายน	
			2567	2566
30 ธันวาคม 2565	1 ตุลาคม 2565 - 30 พฤศจิกายน 2565	0.10	-	1,830,551.39
17 กุมภาพันธ์ 2566	1 ธันวาคม 2565 - 31 มกราคม 2566	0.10	-	1,753,165.64
21 เมษายน 2566	1 กุมภาพันธ์ 2566 - 31 มีนาคม 2566	0.10	-	1,690,997.01
18 สิงหาคม 2566	1 มิถุนายน 2566 - 31 กรกฎาคม 2566	0.10	-	1,441,012.18
23 เมษายน 2567	1 กุมภาพันธ์ 2567 - 31 มีนาคม 2567	0.15	1,897,299.47	-
	รวม		1,897,299.47	6,715,726.22

กองทุนเปิด แอล เอช อีสปอร์ต  
 หมายเหตุประกอบงบการเงิน  
 สำหรับปีสิ้นสุดวันที่ 30 กันยายน 2567

หน่วย : บาท

11. การเปิดเผยข้อมูลสำหรับเครื่องมือทางการเงิน

11.1 การประมาณมูลค่ายุติธรรม

มูลค่ายุติธรรม หมายถึง ราคาที่จะได้รับจากการขายสินทรัพย์หรือเป็นราคาที่จะจ่ายเพื่อโอนหนี้สินให้ผู้อื่น โดยรายการดังกล่าวเป็นรายการที่เกิดขึ้นในสภาพปกติระหว่างผู้ซื้อและผู้ขาย ณ วันที่วัดมูลค่า กองทุนใช้ราคาเสนอซื้อขายในตลาดที่มีสภาพคล่องในการวัดมูลค่ายุติธรรมของสินทรัพย์และหนี้สินซึ่งแนวปฏิบัติทางการบัญชีที่เกี่ยวข้องกำหนดให้ต้องวัดมูลค่าด้วยมูลค่ายุติธรรม ยกเว้นในกรณีที่ไม่มีตลาดที่มีสภาพคล่องสำหรับสินทรัพย์หรือหนี้สินที่มีลักษณะเดียวกันหรือไม่สามารถหาราคาเสนอซื้อขายในตลาดที่มีสภาพคล่องได้ กองทุนจะประมาณมูลค่ายุติธรรมโดยใช้เทคนิคการประเมินมูลค่าที่เหมาะสมกับแต่ละสถานการณ์ และพยายามใช้ข้อมูลที่สามารถสังเกตได้ที่เกี่ยวข้องกับสินทรัพย์หรือหนี้สินที่จะวัดมูลค่ายุติธรรมนั้นให้มากที่สุด

ลำดับชั้นของมูลค่ายุติธรรมที่ใช้วัดมูลค่าและเปิดเผยมูลค่ายุติธรรมของสินทรัพย์และหนี้สินในงบการเงินออกเป็น 3 ระดับตามประเภทของข้อมูลที่นำมาใช้ในการวัดมูลค่ายุติธรรม ดังนี้

ระดับ 1 ใช้ข้อมูลราคาเสนอซื้อขายของสินทรัพย์หรือหนี้สินอย่างเดียวกันในตลาดที่มีสภาพคล่อง

ระดับ 2 ใช้ข้อมูลอื่นที่สามารถสังเกตได้ของสินทรัพย์หรือหนี้สิน ไม่ว่าจะ เป็นข้อมูลทางตรงหรือทางอ้อม

ระดับ 3 ใช้ข้อมูลที่ไม่สามารถสังเกตได้ เช่น ข้อมูลเกี่ยวกับกระแสเงินในอนาคตที่กิจการประมาณขึ้น

ทุกวันสิ้นรอบระยะเวลารายงาน กองทุนฯ จะประเมินความจำเป็นในการโอนรายการระหว่างลำดับชั้นของมูลค่ายุติธรรมสำหรับสินทรัพย์และหนี้สินที่ถืออยู่ ณ วันสิ้นรอบระยะเวลารายงานที่มีการวัดมูลค่ายุติธรรมแบบเกิดขึ้นประจำ

ตารางต่อไปนี้จะแสดงถึงเครื่องมือทางการเงินที่วัดมูลค่าด้วยมูลค่ายุติธรรมจำแนกตามวิธีการประมาณมูลค่า ความแตกต่างของระดับข้อมูลสามารถแสดงได้ดังนี้

(หน่วย : พันบาท)

	ณ วันที่ 30 กันยายน 2567			
	ระดับที่ 1	ระดับที่ 2	ระดับที่ 3	รวม
<b>สินทรัพย์</b>				
กองทุน	766,549.77	-	-	766,549.77
ตราสารอนุพันธ์	-	26,783.18	-	26,783.18
<b>หนี้สิน</b>				
ตราสารอนุพันธ์	-	2.32	-	2.32

กองทุนเปิด แอล เอช อีสปอร์ต  
 หมายเหตุประกอบงบการเงิน  
 สำหรับปีสิ้นสุดวันที่ 30 กันยายน 2567

หน่วย : บาท  
 (หน่วย : พันบาท)

ณ วันที่ 30 กันยายน 2566

	ระดับที่ 1	ระดับที่ 2	ระดับที่ 3	รวม
<b>สินทรัพย์</b>				
กองทุน	718,373.19	-	-	718,373.19
ตราสารอนุพันธ์	-	464.43	-	464.43
<b>หนี้สิน</b>				
ตราสารอนุพันธ์	-	17,238.52	-	17,238.52

เงินลงทุนต่าง ๆ ซึ่งมูลค่าเงินลงทุนมาจากราคาตลาดที่มีการอ้างอิงไว้อย่างชัดเจนในตลาดที่มีสภาพคล่องและถูกจัดประเภทอยู่ในระดับที่ 1 นั้นประกอบด้วยตราสารทุนของบริษัทจดทะเบียนที่มีสภาพคล่องและตราสารอนุพันธ์ที่ซื้อขายในตลาดที่จัดตั้งขึ้นอย่างเป็นทางการ กองทุนจะไม่ปรับราคาที่ยังอ้างอิงสำหรับเครื่องมือเหล่านี้

เครื่องมือทางการเงินซึ่งซื้อขายในตลาดที่ไม่ได้ถูกพิจารณาว่ามีสภาพคล่องแต่ถูกประเมินค่าจากราคาตลาดที่มีการอ้างอิงไว้อย่างชัดเจน การเสนอราคาซื้อขายโดยผู้ค้าหรือแหล่งกำหนดราคาที่เป็นทางเลือกซึ่งได้รับการสนับสนุนจากข้อมูลที่เกิดขึ้นได้จะถูกจัดอยู่ในระดับที่ 2 เครื่องมือการเงินเหล่านี้ประกอบด้วยตราสารหนี้ภาคเอกชนที่อยู่ในกลุ่มนำลงทุนและอนุพันธ์ในตลาดซื้อขายกันโดยตรง

เงินลงทุนที่ถูกจัดประเภทในระดับที่ 3 มีข้อมูลที่สำคัญที่ไม่สามารถสังเกตได้เนื่องจากมีการซื้อขายไม่บ่อยนัก ตราสารทุนในระดับที่ 3 ประกอบด้วยข้อมูลความเสี่ยงด้านเครดิตและมูลค่าความเสียหายที่คาดว่าจะเกิดขึ้นสำหรับฐานะที่เกี่ยวข้องกับตราสารทุนนั้น ข้อมูลหลักที่ป้อนเข้าตัวแบบการประเมินมูลค่าของกองทุนสำหรับเงินลงทุนนี้ประกอบด้วยอัตราส่วนราคาตลาดต่อกำไรสุทธิและการคิดลดกระแสเงินสด

กองทุนเปิด แอล เอช อีสปอร์ต  
 หมายเหตุประกอบงบการเงิน  
 สำหรับปีสิ้นสุดวันที่ 30 กันยายน 2567

หน่วย : บาท

11.2 ความเสี่ยงด้านอัตราดอกเบี้ย

ความเสี่ยงด้านอัตราดอกเบี้ย คือ ความเสี่ยงที่มูลค่าของสินทรัพย์และหนี้สินทางการเงินจะเปลี่ยนแปลงไปเนื่องจากการเปลี่ยนแปลงอัตราดอกเบี้ยในตลาด

ตารางต่อไปนี้ได้สรุปความเสี่ยงด้านอัตราดอกเบี้ยของกองทุน ซึ่งประกอบด้วยสินทรัพย์ของกองทุนตามมูลค่ายุติธรรมและจำแนกตามประเภทอัตราดอกเบี้ย

ณ วันที่ 30 กันยายน 2567

	อัตราดอกเบี้ยปรับขึ้น	อัตราดอกเบี้ย	ไม่มีอัตรา	รวม
	ลงตามอัตราตลาด	คงที่	ดอกเบี้ย	
<b>สินทรัพย์ทางการเงิน</b>				
เงินฝากธนาคาร	34,614,779.81	-	532,658.20	35,147,438.01
หน่วยลงทุน	-	-	766,549,773.39	766,549,773.39
ตราสารอนุพันธ์	-	-	26,783,175.88	26,783,175.88
<b>รวม</b>	<b>34,614,779.81</b>	<b>-</b>	<b>793,865,607.47</b>	<b>828,480,387.28</b>
<b>หนี้สินทางการเงิน</b>				
ตราสารอนุพันธ์	-	-	2,324.00	2,324.00
<b>รวม</b>	<b>-</b>	<b>-</b>	<b>2,324.00</b>	<b>2,324.00</b>

ณ วันที่ 30 กันยายน 2566

	อัตราดอกเบี้ยปรับขึ้น	อัตราดอกเบี้ย	ไม่มีอัตรา	รวม
	ลงตามอัตราตลาด	คงที่	ดอกเบี้ย	
<b>สินทรัพย์ทางการเงิน</b>				
เงินฝากธนาคาร	10,994,785.96	-	1,295,578.22	12,290,364.18
หน่วยลงทุน	-	-	718,373,188.10	718,373,188.10
ตราสารอนุพันธ์	-	-	464,429.00	464,429.00
<b>รวม</b>	<b>10,994,785.96</b>	<b>-</b>	<b>720,133,195.32</b>	<b>731,127,981.28</b>
<b>หนี้สินทางการเงิน</b>				
ตราสารอนุพันธ์	-	-	17,238,516.92	17,238,516.92
<b>รวม</b>	<b>-</b>	<b>-</b>	<b>17,238,516.92</b>	<b>17,238,516.92</b>

กองทุนเปิด แอล เอช อีสปอร์ต  
 หมายเหตุประกอบงบการเงิน  
 สำหรับปีสิ้นสุดวันที่ 30 กันยายน 2567

หน่วย : บาท

11.3 ความเสี่ยงด้านอัตราแลกเปลี่ยน

ณ วันที่ 30 กันยายน 2567 และ 2566 กองทุนฯ มีบัญชีที่เป็นเงินตราต่างประเทศดังนี้

	ดอลลาร์สหรัฐอเมริกา	
	2567	2566
เงินลงทุน (มูลค่ายุติธรรม)	23,822,169.60	19,726,856.00
เงินฝากธนาคาร	16,553.49	35,577.17
เงินปันผลค้างรับ	-	29,535.36
ลูกหนี้จากการขายเงินลงทุน	-	122,154.22
เจ้าหนี้จากการซื้อเงินลงทุน	335,820.32	-

11.4 ความเสี่ยงจากการดำเนินงานของผู้ออกตราสาร (Business Risk)

ความเสี่ยงที่เกิดจากการดำเนินงานของผู้ออกตราสาร หากผลการดำเนินงานหรือฐานะการเงินของผู้ออกตราสาร รวมทั้งความสามารถในการทำกำไรของผู้ออกตราสารเปลี่ยนแปลงไป ซึ่งอาจกระทบต่อราคาซื้อขายของตราสาร อย่างไรก็ตาม กองทุนฯ จะพิจารณาคัดเลือกหลักทรัพย์ที่จะลงทุน โดยการวิเคราะห์สถานะทางการเงิน ผลการดำเนินงาน การบริหารงาน เพื่อประกอบการตัดสินใจลงทุน และยังคงจะทำการติดตามข้อมูลข่าวสารของผู้ออกตราสารอย่างใกล้ชิดและต่อเนื่อง เพื่อปรับเปลี่ยนแผนการลงทุนอย่างเหมาะสม

11.5 ความเสี่ยงจากความสามารถในการชำระหนี้ของผู้ออกตราสาร (Credit Risk)

ความเสี่ยงจากการที่บริษัทผู้ออกตราสารไม่สามารถชำระคืนเงินต้นและ/หรือดอกเบี้ยได้ตามที่กำหนดหรือไม่ครบตามจำนวนที่ได้สัญญาไว้ อย่างไรก็ตาม กองทุนฯ จะวิเคราะห์ผลการดำเนินงานที่ผ่านมาฐานะทางการเงิน ความน่าเชื่อถือของผู้ออกตราสารอย่างสม่ำเสมอ

11.6 ความเสี่ยงจากการขาดสภาพคล่องของตราสาร (Liquidity Risk)

ความเสี่ยงที่เกิดจากการไม่สามารถขายตราสารได้ในช่วงเวลาที่ต้องการหรืออาจไม่ได้ราคาตามที่คาดหวังเอาไว้ อย่างไรก็ตาม กองทุนฯ จะพิจารณาลงทุนในหลักทรัพย์ที่มีสภาพคล่องสอดคล้องกับประเภทลักษณะและนโยบายการลงทุนของกองทุนฯ อย่างเหมาะสม เพื่อให้มีความคล่องตัวในการบริหารของกองทุนฯ ทั้งนี้ แนวทางการบริหารความเสี่ยงจากการขาดสภาพคล่องของตราสารจะขึ้นอยู่กับการพิจารณาตัดสินใจของกองทุนฯ โดยคำนึงถึงผลประโยชน์สูงสุดของผู้ถือหน่วยลงทุนเป็นสำคัญ

11.7 ความเสี่ยงจากการลงทุนในต่างประเทศ (Country and Political Risk)

เนื่องจากกองทุนฯ อาจลงทุนในตราสารต่างประเทศ กองทุนฯ จึงมีความเสี่ยงของประเทศที่ลงทุน เช่น การเปลี่ยนแปลงของปัจจัยพื้นฐาน สภาวะทางเศรษฐกิจ การเมือง ค่าเงิน และนโยบายต่างประเทศ โดยปัจจัยเหล่านี้อาจมีผลกระทบต่อราคาหน่วยลงทุน หรือหลักทรัพย์ที่กองทุนลงทุน อย่างไรก็ตาม กองทุนฯ จะติดตามและทำการวิเคราะห์ความเสี่ยงทางด้านปัจจัยพื้นฐาน สภาวะทางเศรษฐกิจ การเมือง ค่าเงิน และนโยบายต่างประเทศของประเทศที่ลงทุนอย่างสม่ำเสมอ

กองทุนเปิด แอล เอช อีสปอร์ต  
หมายเหตุประกอบงบการเงิน  
สำหรับปีสิ้นสุดวันที่ 30 กันยายน 2567

หน่วย : บาท

11.8 ความเสี่ยงจากข้อจำกัดการนำเงินลงทุนกลับประเทศ (Repatriation Risk)

เนื่องจากกองทุนอาจจะมีการลงทุนในตราสารต่างประเทศ จึงมีความเสี่ยงจากการเปลี่ยนแปลงนโยบายต่างประเทศที่เกี่ยวกับการแลกเปลี่ยนเงินตราต่างประเทศ และการนำเงินลงทุนกลับเข้ามาในประเทศไทยได้ ซึ่งอาจส่งผลให้กองทุนไม่สามารถชำระเงินให้ผู้ถือหน่วยลงทุนได้ตามจำนวนหรือเวลาที่กำหนด อย่างไรก็ตาม กองทุนฯ จะติดตามสถานการณ์ของประเทศคู่ค้าที่กองทุนฯ มีการลงทุนไว้อย่างใกล้ชิดและสม่ำเสมอ

11.9 ความเสี่ยงจากการทำสัญญาซื้อขายล่วงหน้า (Derivative)

การทำสัญญาซื้อขายล่วงหน้า (Derivative) เพื่อป้องกันความเสี่ยง (Hedging) จากอัตราแลกเปลี่ยนอาจทำให้กองทุนเสียโอกาสในการได้รับผลตอบแทนที่เพิ่มขึ้น หากอัตราแลกเปลี่ยนมีการเปลี่ยนแปลงในทางตรงกันข้ามกับที่กองทุนคาดการณ์ไว้ อย่างไรก็ตาม กองทุนฯ จะเข้าทำธุรกรรมดังกล่าวกับธนาคารที่มีกฎหมายเฉพาะจัดตั้งขึ้น หรือธนาคารพาณิชย์ และจะวิเคราะห์ฐานะทางการเงินของคู่สัญญาก่อนทำสัญญา รวมทั้งติดตามวิเคราะห์ความเสี่ยงในฐานการเงินของคู่สัญญาอย่างต่อเนื่อง

12. เหตุการณ์ภายหลังรอบระยะเวลารายงาน

เมื่อวันที่ 9 ตุลาคม 2567 กองทุนฯ ได้มีมติให้จ่ายเงินปันผล จากการดำเนินงานตั้งแต่วันที่ 1 สิงหาคม 2567 ถึง วันที่ 30 กันยายน 2567 ในอัตราหน่วยละ 0.15 บาท รวมเป็นเงินจำนวน 1.73 ล้านบาท ซึ่งได้จ่ายให้แก่ผู้ถือหน่วยลงทุน ในวันที่ 28 ตุลาคม 2567

13. การอนุมัติงบการเงิน

งบการเงินนี้ได้รับอนุมัติให้ออกโดยผู้มีอำนาจของกองทุนฯ เมื่อวันที่ 17 ธันวาคม 2567