

รายงานประจำปี

---

# กองทุนเปิด แอล เอช ดิจิตอล อีโคโนมี

---

สำหรับรอบระยะเวลาตั้งแต่วันที่ 1 มีนาคม 2568 ถึงวันที่ 28 กุมภาพันธ์ 2569

## กองทุนเปิด แอล เอช ดิจิตอล อีโคโนมี (LHDIGITAL)

**ประเภทโครงการ** กองทุนรวมหน่วยลงทุนประเภท Feeder Fund (Feeder Fund)

**นโยบายการลงทุน** กองทุนจะเน้นลงทุนในหน่วยลงทุนของกองทุนรวมต่างประเทศ (หรือ “กองทุนหลัก (Master fund)”) โดยเฉลี่ยในรอบปีบัญชีไม่น้อยกว่าร้อยละ 80 ของมูลค่าทรัพย์สินสุทธิ ซึ่งกองทุนหลักที่กองทุนจะลงทุนคือ กองทุน AXA World Funds - Digital Economy (“กองทุนหลัก”) ซึ่งกองทุนดังกล่าวได้จดทะเบียนในประเทศลักเซมเบิร์ก และอยู่ภายใต้ UCITS ทั้งนี้ กองทุนจะลงทุนในหน่วยลงทุนของกองทุนหลักในชนิดหน่วยลงทุน “Class I” สกุลเงินดอลลาร์สหรัฐฯ (USD) ซึ่งบริหารการลงทุนโดย AXA Funds Management S.A.

กองทุน AXA World Funds - Digital Economy (“กองทุนหลัก”) มีวัตถุประสงค์ลงทุนในตราสารทุนทั่วโลก โดยลงทุนอย่างน้อย 2 ใน 3 ในตราสารทุนหรือตราสารทุนที่เกี่ยวข้อง (Equity-related) ของบริษัทที่ดำเนินธุรกิจเกี่ยวกับเทคโนโลยีทางดิจิทัลตั้งแต่เริ่มต้นจนจบกระบวนการ (Value Chain) ซึ่งหมายถึง ตั้งแต่การค้นพบสินค้าและบริการ ตลอดจนการตัดสินใจ การจ่ายเงิน และการส่งมอบ รวมถึงเทคโนโลยีทางดิจิทัลที่อำนวยความสะดวก การให้ข้อมูล และการวิเคราะห์เพื่อส่งเสริมเทคโนโลยีทางดิจิทัลให้ดีขึ้น

ทั้งนี้ บริษัทจัดการขอสงวนสิทธิในการเปลี่ยนแปลงชนิดของหน่วยลงทุน (Share Class) และ/หรือสกุลเงินที่จะลงทุนอื่นใด ตามความเหมาะสม เพื่อประโยชน์ในการบริหารจัดการให้เป็นไปตามวัตถุประสงค์ของกองทุน โดยถือว่าได้รับความเห็นชอบจากผู้ถือหน่วยลงทุนแล้ว ทั้งนี้ การเปลี่ยนแปลงดังกล่าวจะคำนึงถึงและรักษาประโยชน์ของผู้ถือหน่วยลงทุนเป็นสำคัญ

สำหรับการลงทุนในประเทศของกองทุนเปิด แอล เอช ดิจิตอล อีโคโนมี กองทุนอาจเข้าทำธุรกรรมการซื้อขายโดยมีสัญญาขายคืน (reverse repo) และ/หรือธุรกรรมประเภทการให้ยืมหลักทรัพย์ (securities lending) รวมถึงอาจลงทุนในหรือมีไว้ซึ่งตราสารหนี้ที่มีอันดับความน่าเชื่อถือต่ำกว่าที่สามารถลงทุนได้ (non-investment grade) และตราสารหนี้ที่ไม่ได้รับการจัดอันดับความน่าเชื่อถือ (Unrated) รวมทั้งตราสารหนี้ที่ไม่ได้จดทะเบียนในตลาดหลักทรัพย์ (Unlisted Securities) นอกจากนี้ อาจพิจารณาลงทุนทั้งในและต่างประเทศ ในเงินฝากธนาคาร ตราสารแห่งหนึ่ง ตราสารกึ่งหนึ่งกึ่งทุน ใบสำคัญแสดงสิทธิ และ/หรือหน่วย private equity ตามประกาศสำนักงานคณะกรรมการ ก.ล.ด. รวมถึง หลักทรัพย์ และ/หรือทรัพย์สินอื่นหรือการขาดผลโดยวิธีอื่นตามที่ระบุไว้ในโครงการ และ/หรือตามที่คณะกรรมการ ก.ล.ด. หรือ สำนักงานคณะกรรมการ ก.ล.ด. ประกาศกำหนดหรือให้ความเห็นชอบ ทั้งนี้ กองทุนจะไม่ลงทุนในตราสารที่มีสัญญาซื้อขายล่วงหน้า (Structured Note)

กองทุนเปิด แอล เอช ดิจิตอล อีโคโนมี จะลงทุนในกองทุน AXA World Funds - Digital Economy ในรูปสกุลเงินดอลลาร์สหรัฐฯ (USD) ซึ่งอาจมีความเสี่ยงจากอัตราแลกเปลี่ยน (Foreign Exchange Rate Risk) ดังนั้น กองทุนจึงอาจลงทุนหรือมีไว้ซึ่งสัญญาซื้อขายล่วงหน้า (Derivative) โดยมีวัตถุประสงค์เพื่อป้องกันความเสี่ยง (Hedging) ตามดุลยพินิจของผู้จัดการกองทุน ซึ่งจะพิจารณาจากสภาวะของตลาดการเงินในขณะนั้น และปัจจัยอื่นที่เกี่ยวข้อง เช่น ปัจจัยทางเศรษฐกิจ การเมือง การเงินและการคลัง เป็นต้น เพื่อคาดการณ์ทิศทางแนวโน้มของค่าเงิน ในกรณีที่คาดการณ์ว่าค่าเงินดอลลาร์สหรัฐฯ (USD) มีแนวโน้มอ่อนค่าลง ผู้จัดการกองทุนอาจพิจารณาลงทุนในสัญญาซื้อขายล่วงหน้าเพื่อป้องกันความเสี่ยงด้านอัตราแลกเปลี่ยนเงินตราต่างประเทศในสัดส่วนที่ค่อนข้างมาก แต่หากในกรณีที่ค่าเงินดอลลาร์สหรัฐฯ (USD) มีแนวโน้มแข็งค่าขึ้น ผู้จัดการกองทุนอาจพิจารณาไม่ลงทุนในสัญญาซื้อขายล่วงหน้าเพื่อป้องกันความเสี่ยงด้านอัตราแลกเปลี่ยนเงินตราต่างประเทศ หรืออาจลงทุนในสัดส่วนน้อย อย่างไรก็ตามหากผู้จัดการกองทุนพิจารณาว่าการป้องกันความเสี่ยงอัตราแลกเปลี่ยนอาจไม่เป็นไปเพื่อประโยชน์ของผู้ถือหน่วยลงทุน หรือทำให้ผู้ถือหน่วยลงทุนเสียประโยชน์ที่อาจได้รับ ผู้จัดการกองทุนอาจไม่ป้องกันความเสี่ยงจากอัตราแลกเปลี่ยนก็ได้ นอกจากนี้การทำธุรกรรมป้องกันความเสี่ยงดังกล่าวอาจมีต้นทุนซึ่งทำให้ผลตอบแทนของกองทุนโดยรวมลดลงจากต้นทุนที่เพิ่มขึ้น



เรียน ท่านผู้ถือหน่วยลงทุน  
กองทุนเปิด แอล เอช ดิจิตอล อีโคโนมี

บริษัทหลักทรัพย์จัดการกองทุน แลนด์ แอนด์ เฮ้าส์ จำกัด ขอนำเสนอ “รายงานสรุปสถานะการลงทุน” เพื่อรายงานผลการดำเนินงานของกองทุนตั้งแต่วันที่ 1 มีนาคม 2568 ถึงวันที่ 28 กุมภาพันธ์ 2569 มาเพื่อโปรดทราบ

กองทุน LHDIGITAL มีผลการดำเนินงานในรอบระยะเวลาตั้งแต่วันที่ 1 มีนาคม 2568 ถึงวันที่ 28 กุมภาพันธ์ 2569 อยู่ที่ -12.72% ขณะที่กองทุนหลัก AXA Digital Economy Fund มีผลการดำเนินงานอยู่ที่ -13.05%

ในช่วงที่ผ่านมา หุ่นกลุ่มเทคโนโลยีและดิจิทัลบางส่วนเผชิญแรงกดดันจากการปรับมุมมองของตลาดต่อผลกระทบของปัญญาประดิษฐ์ หรือ **AI Disruption & Revaluation** แม้ว่าภาพรวมของตลาดหุ้นบางกลุ่ม โดยเฉพาะหุ้นที่เกี่ยวข้องกับโครงสร้างพื้นฐาน AI เช่น Hardware และ Semiconductor จะปรับตัวได้ดี แต่หุ้นในกลุ่ม **Software, Media และ E-commerce** ซึ่งเป็นส่วนหนึ่งของการลงทุนของกองทุนหลัก AXA Digital Economy Fund ได้รับแรงกดดันเฉพาะกลุ่มจากหลายปัจจัยสำคัญ ดังนี้

ประการแรก ตลาดเริ่มประเมินความเสี่ยงจาก **Generative AI** ต่อรูปแบบธุรกิจเดิมของบริษัทในกลุ่ม Software และ Media โดยนักลงทุนกังวลว่าเครื่องมือ AI รุ่นใหม่อาจเข้ามาทดแทนซอฟต์แวร์บางประเภท เช่น งานเขียนโค้ด งานเอกสาร งานกฎหมาย งานบัญชี หรือระบบงานหลังบ้านบางส่วน ส่งผลให้บริษัทซอฟต์แวร์ที่มีรายได้จากค่าสมาชิกแบบเดิมถูกตั้งคำถามเรื่องความสามารถในการรักษาอัตราการเติบโตในระยะต่อไป ขณะเดียวกัน กลุ่ม Media และ Entertainment เผชิญแรงกดดันจากการที่ AI สามารถสร้างเนื้อหาได้รวดเร็วและมีต้นทุนต่ำลง รวมถึงพฤติกรรมผู้บริโภคที่เริ่มเปลี่ยนจากการค้นหาข้อมูลผ่านเว็บไซต์ไปสู่การใช้งาน AI Assistant มากขึ้น

ประการที่สอง หลายบริษัทในกลุ่ม Digital และ E-commerce แม้ยังสามารถรายงานรายได้ที่เติบโตได้ แต่การให้ประมาณการผลประกอบการในอนาคต หรือ **Guidance** ออกมาต่ำกว่าที่ตลาดคาด ส่งผลให้นักลงทุนปรับลดมุมมองต่อการเติบโตของกำไร โดยเฉพาะกลุ่ม E-commerce ที่ได้รับผลกระทบจากกำลังซื้อของผู้บริโภคที่ยังระมัดระวัง ท่ามกลางภาวะเงินเฟ้อสะสมและเศรษฐกิจที่ชะลอตัว ขณะที่ในกลุ่ม Software ลูกค้านักธุรกิจบางส่วนชะลอการลงทุนในซอฟต์แวร์ทั่วไป และเปลี่ยนไปจัดสรรงบประมาณให้กับโครงสร้างพื้นฐานด้าน AI มากขึ้น

ประการที่สาม ภาวะอัตราดอกเบี้ยที่ยังอยู่ในระดับสูงต่อเนื่อง หรือ **Higher for Longer** ยังคงกดดันหุ้นกลุ่มเติบโต เนื่องจากหุ้นกลุ่ม Digital และ Software มักถูกประเมินมูลค่าจากกระแสเงินสดและกำไรในอนาคตเป็นหลัก เมื่ออัตราดอกเบี้ยอยู่ในระดับสูง มูลค่าปัจจุบันของกำไรในอนาคตจึงถูกปรับลดลง ส่งผลให้นักลงทุนบางส่วนโยกเงินลงทุนไปยังหุ้นกลุ่มที่มีรายได้มั่นคงกว่า เช่น หุ้นปันผล หุ้นพลังงาน หรือหุ้นกลุ่ม Defensive

อย่างไรก็ตาม บลจ. มีมุมมองว่าแรงกดดันดังกล่าวได้สะท้อนอยู่ในราคาหุ้นไปบางส่วนแล้ว โดยระดับ Valuation ของหุ้นในกลุ่ม **Software, Media และ E-commerce** ที่กองทุนหลักลงทุนอยู่เริ่มกลับมาอยู่ในระดับที่น่าสนใจมากขึ้น โดยมีค่า **Estimated P/E ประมาณ 22 เท่า** ซึ่งอยู่ในระดับต่ำกว่าค่าเฉลี่ยย้อนหลัง 5 ปีราว **-2 Standard Deviation** อีกทั้งราคาหุ้นกลุ่มดังกล่าวยังปรับตัวขึ้นน้อยกว่าหุ้นเทคโนโลยีกลุ่ม Hardware และ Semiconductor อย่างมีนัยสำคัญ จึงอาจมีโอกาสดูเห็นการหมุนกลุ่มการลงทุน หรือ **Sector Rotation** กลับเข้าสู่หุ้น Digital Platform และ Software คุณภาพดีในระยะถัดไป

ทั้งนี้ ทีมผู้จัดการกองทุนของ AXA ยังคงให้ความสำคัญกับการคัดเลือกบริษัทที่มีคุณภาพสูง มีความสามารถในการแข่งขันในระยะยาว เป็นผู้นำในอุตสาหกรรม และมีศักยภาพในการปรับตัวต่อการเปลี่ยนแปลงของเทคโนโลยี AI ได้อย่างยั่งยืน โดยมองว่าแม้ AI จะเป็นแรงกดดันต่อธุรกิจเดิมบางประเภท แต่ในอีกด้านหนึ่ง AI ก็อาจเป็นปัจจัยสนับสนุนให้บริษัทดิจิทัลที่มีฐานข้อมูลเทคโนโลยี และแพลตฟอร์มแข็งแกร่ง สามารถยกระดับประสิทธิภาพและสร้างโอกาสการเติบโตใหม่ในอนาคตได้เช่นกัน

บริษัทขอขอบพระคุณท่านผู้ถือหน่วยลงทุนเป็นอย่างสูง ที่ได้มอบความไว้วางใจให้บริษัทบริหารเงินลงทุนของท่าน บริษัทยังคงยืนยันในความตั้งใจและทุ่มเทความสามารถเพื่อบริหารเงินของท่านอย่างมีประสิทธิภาพสูงที่สุดต่อไป และหากท่านมีข้อสงสัยประการใด ท่านสามารถติดต่อมาได้ที่บริษัทหลักทรัพย์จัดการกองทุน แลนด์ แอนด์ เฮ้าส์ จำกัด หมายเลขโทรศัพท์ 02-286-3484 หรือที่อีเมล [lhfund@lhfund.co.th](mailto:lhfund@lhfund.co.th)

ขอแสดงความนับถือ

บริษัทหลักทรัพย์จัดการกองทุน แลนด์ แอนด์ เฮ้าส์ จำกัด

## รายชื่อผู้จัดการกองทุน

### ผู้จัดการกองทุนรวม

ชื่อ-นามสกุล

วันเริ่มบริหารกองทุน

คุณพลสินธุ์ กิจมันถาวร

12 มกราคม 2565

คุณพรเพ็ญ ชุติประเสริฐ

25 มีนาคม 2565



รายงานความเห็นของผู้ดูแลผลประโยชน์

เสนอ ผู้ถือหุ้นหน่วยลงทุนกองทุนเปิด แอล เอช ดิจิตอล อีโคโนมี

ตามที่ธนาคารไทยพาณิชย์ จำกัด (มหาชน) ในฐานะผู้ดูแลผลประโยชน์กองทุนเปิด แอล เอช ดิจิตอล อีโคโนมี ซึ่งมีบริษัทหลักทรัพย์จัดการกองทุน แลนด์ แอนด์ เฮาส์ จำกัด เป็นผู้จัดการกองทุนได้ปฏิบัติหน้าที่ดูแลผลประโยชน์ของกองทุนดังกล่าว สำหรับระยะเวลาตั้งแต่วันที่ 1 มีนาคม 2568 ถึงวันที่ 28 กุมภาพันธ์ 2569 แล้ว นั้น

ธนาคารฯ เห็นว่าบริษัทหลักทรัพย์จัดการกองทุน แลนด์ แอนด์ เฮาส์ จำกัด ได้ปฏิบัติหน้าที่ในการจัดการกองทุนเปิด แอล เอช ดิจิตอล อีโคโนมี โดยถูกต้องตามที่ควรตามวัตถุประสงค์ที่ได้กำหนดไว้ในโครงการจัดการที่ได้รับอนุมัติจากสำนักงานคณะกรรมการกำกับหลักทรัพย์และตลาดหลักทรัพย์และภายใต้พระราชบัญญัติหลักทรัพย์และตลาดหลักทรัพย์ พ.ศ. 2535

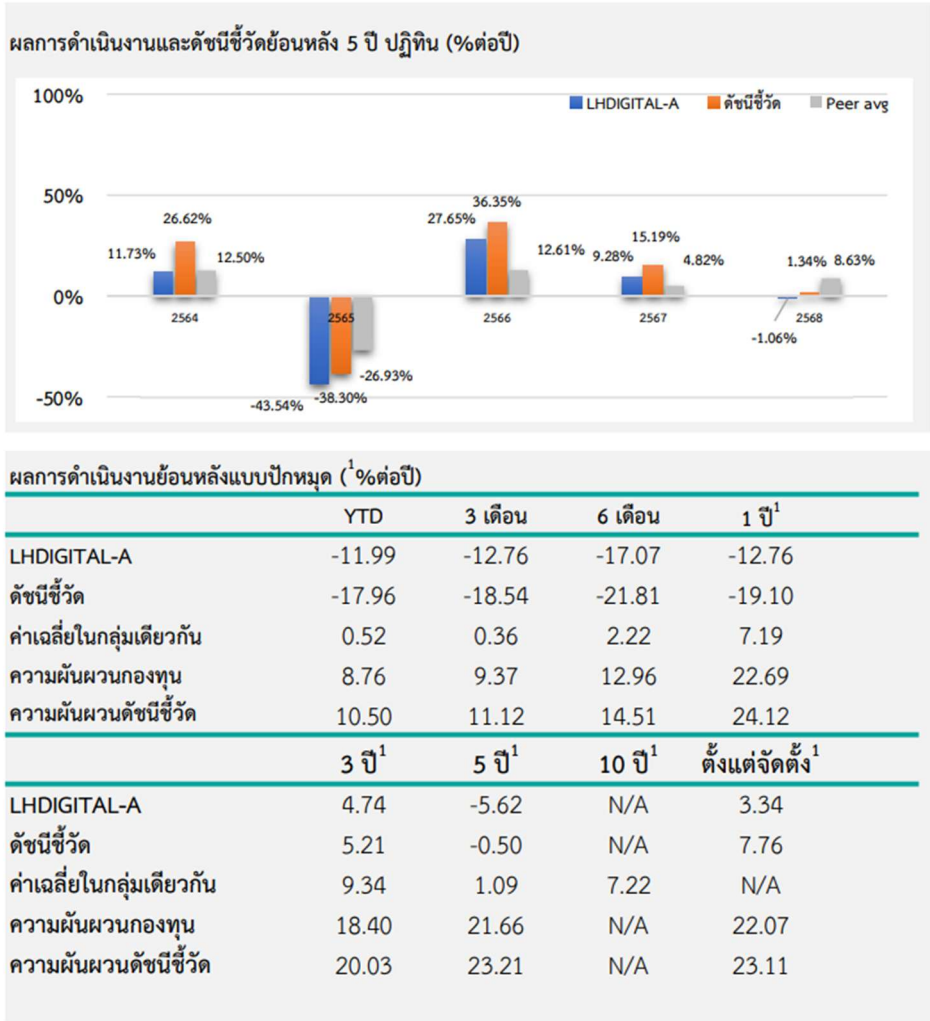
ขอแสดงความนับถือ

ธนาคารไทยพาณิชย์ จำกัด (มหาชน)

(นางสาวกรงจิต อานุชธรรม)

ผู้จัดการบริการหลักทรัพย์

ตารางเปรียบเทียบผลการดำเนินงาน  
 ชนิดสะสมมูลค่า  
 ข้อมูล ณ วันที่ 27 กุมภาพันธ์ 2569

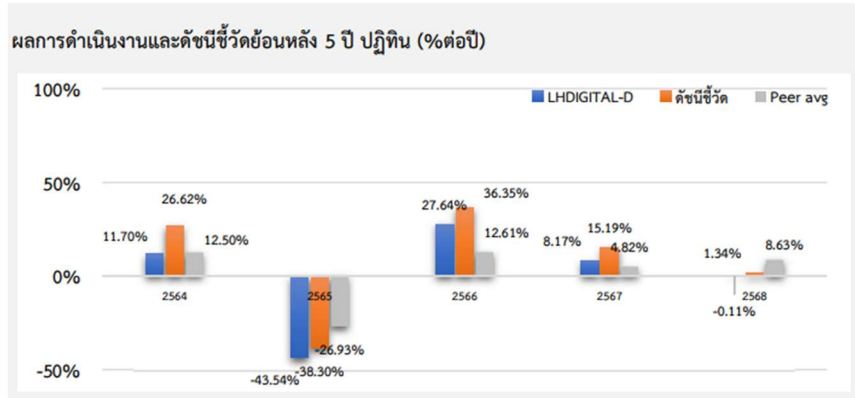


ชื่อกองทุน	มูลค่าหน่วยลงทุน	มูลค่าทรัพย์สินสุทธิ
LHDIGITAL-A	12,9723	26,615,772.80

ข้อมูล ณ วันที่ 27 กุมภาพันธ์ 2569

- เอกสารการวัดผลการดำเนินงานของกองทุนรวมฉบับนี้ได้จัดทำขึ้นตามมาตรฐานการวัดผลการดำเนินงานของกองทุนรวมของสมาคมบริษัทจัดการลงทุน
- ผลการดำเนินงานในอดีต/ผลการเปรียบเทียบผลการดำเนินงานที่เกี่ยวข้องกับผลิตภัณฑ์ในตลาดทุน มิได้เป็นสิ่งยืนยันถึงผลการดำเนินงานในอนาคต
- ทำความเข้าใจลักษณะสินค้า เงื่อนไข ผลตอบแทน และความเสี่ยง ก่อนตัดสินใจลงทุน

ตารางเปรียบเทียบผลการดำเนินงาน  
ชนิดจ่ายเงินปันผล  
ข้อมูล ณ วันที่ 27 กุมภาพันธ์ 2569



ผลการดำเนินงานย้อนหลังแบบปักหมุด<sup>1</sup> (%ต่อปี)

	YTD	3 เดือน	6 เดือน	1 ปี <sup>1</sup>
LHDIGITAL-D	-11.99	-12.76	-17.07	-12.82
ดัชนีชี้วัด	-17.96	-18.54	-21.81	-19.10
ค่าเฉลี่ยในกลุ่มเดียวกัน	0.52	0.36	2.22	7.19
ความผันผวนกองทุน	8.76	9.37	12.96	23.10
ความผันผวนดัชนีชี้วัด	10.50	11.12	14.51	24.12
	3 ปี <sup>1</sup>	5 ปี <sup>1</sup>	10 ปี <sup>1</sup>	ตั้งแต่จัดตั้ง <sup>1</sup>
LHDIGITAL-D	4.71	-5.65	N/A	3.34
ดัชนีชี้วัด	5.21	-0.50	N/A	7.76
ค่าเฉลี่ยในกลุ่มเดียวกัน	9.34	1.09	7.22	N/A
ความผันผวนกองทุน	18.63	21.78	N/A	22.14
ความผันผวนดัชนีชี้วัด	20.03	23.21	N/A	23.11

ชื่อกองทุน	มูลค่าหน่วยลงทุน	มูลค่าทรัพย์สินสุทธิ
------------	------------------	----------------------

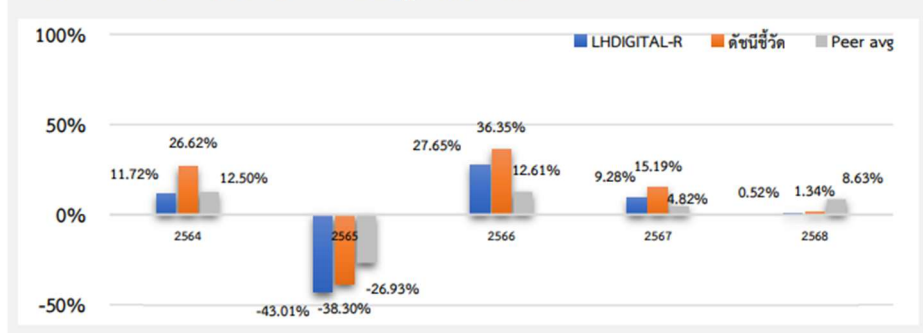
LHDIGITAL-D 8.0792 53,940,674.93

ข้อมูล ณ วันที่ 27 กุมภาพันธ์ 2569

- เอกสารการวัดผลการดำเนินงานของกองทุนรวมฉบับนี้ได้จัดทำขึ้นตามมาตรฐานการวัดผลการดำเนินงานของกองทุนรวมของสมาคมบริษัทจัดการลงทุน
- ผลการดำเนินงานในอดีต/ผลการเปรียบเทียบผลการดำเนินงานที่เกี่ยวข้องกับผลิตภัณฑ์ในตลาดทุน มิได้เป็นสิ่งยืนยันถึงผลการดำเนินงานในอนาคต
- ทำความเข้าใจลักษณะสินค้า เงื่อนไข ผลตอบแทน และความเสี่ยง ก่อนตัดสินใจลงทุน

ตารางเปรียบเทียบผลการดำเนินงาน  
 ชนิดขายคืนหน่วยลงทุนอัตโนมัติ  
 ข้อมูล ณ วันที่ 27 กุมภาพันธ์ 2569

ผลการดำเนินงานและดัชนีชี้วัดย้อนหลัง 5 ปี ปฏิทิน (%ต่อปี)



ผลการดำเนินงานย้อนหลังแบบปีกumul (%ต่อปี)

	YTD	3 เดือน	6 เดือน	1 ปี <sup>1</sup>
LHDIGITAL-R	-11.99	-12.77	-17.07	-11.37
ดัชนีชี้วัด	-17.96	-18.54	-21.81	-19.10
ค่าเฉลี่ยในกลุ่มเดียวกัน	0.52	0.36	2.22	7.19
ความผันผวนกองทุน	8.76	9.37	12.96	22.78
ความผันผวนดัชนีชี้วัด	10.50	11.12	14.51	24.12
	3 ปี <sup>1</sup>	5 ปี <sup>1</sup>	10 ปี <sup>1</sup>	ตั้งแต่จัดตั้ง <sup>1</sup>
LHDIGITAL-R	5.29	-5.15	N/A	3.66
ดัชนีชี้วัด	5.21	-0.50	N/A	7.76
ค่าเฉลี่ยในกลุ่มเดียวกัน	9.34	1.09	7.22	N/A
ความผันผวนกองทุน	18.43	21.68	N/A	22.08
ความผันผวนดัชนีชี้วัด	20.03	23.21	N/A	23.11

ชื่อกองทุน	มูลค่าหน่วยลงทุน	มูลค่าทรัพย์สินสุทธิ
LHDIGITAL-R	12.9682	884,281.77

ข้อมูล ณ วันที่ 27 กุมภาพันธ์ 2569

- เอกสารการวัดผลการดำเนินงานของกองทุนรวมฉบับนี้ได้จัดทำขึ้นตามมาตรฐานการวัดผลการดำเนินงานของกองทุนรวมของสมาคมบริษัทจัดการลงทุน
- ผลการดำเนินงานในอดีต/ผลการเปรียบเทียบผลการดำเนินงานที่เกี่ยวข้องกับผลิตภัณฑ์ในตลาดทุน มิได้เป็นสิ่งยืนยันถึงผลการดำเนินงานในอนาคต
- ทำความเข้าใจลักษณะสินค้า เงื่อนไข ผลตอบแทน และความเสี่ยง ก่อนตัดสินใจลงทุน

ข้อมูลกองทุนรวมต่างประเทศที่มีการลงทุนเกินร้อยละ 20 ของมูลค่าทรัพย์สินสุทธิของกองทุนรวม	
ชื่อกองทุน	AXA World Funds - Digital Economy ชนิดหน่วยลงทุน “Class I” สกุลเงินดอลลาร์สหรัฐอเมริกา (USD) จัดทะเบียนจัดตั้งในประเทศลักเซมเบิร์ก (Luxembourg) ภายใต้กฎหมายของประเทศลักเซมเบิร์กและ UCITS บริหารการลงทุนโดย AXA Funds Management S.A.
วัตถุประสงค์การลงทุน	กองทุน AXA World Funds - Digital Economy มีวัตถุประสงค์เพื่อแสวงหาผลตอบแทนจากการลงทุนในตราสารทุนในระยะยาว โดยกองทุนจะลงทุนในสกุลเงินดอลลาร์สหรัฐอเมริกา (USD)
นโยบายการลงทุน	<p>กองทุน AXA World Funds - Digital Economy (“กองทุนหลัก”)</p> <p>มีวัตถุประสงค์ลงทุนในตราสารทุนของบริษัทขนาดใหญ่ ขนาดกลาง และ ขนาดเล็ก ในกลุ่มประเทศที่พัฒนาแล้วและกลุ่มประเทศตลาดเกิดใหม่ โดยลงทุนอย่างน้อย 2 ใน 3 ในตราสารทุนหรือตราสารทุนที่เกี่ยวข้อง (Equity-related) ของบริษัทที่ดำเนินธุรกิจเกี่ยวกับเทคโนโลยีทางดิจิทัลตั้งแต่เริ่มต้นจนจบกระบวนการ (Value Chain) ซึ่งหมายถึง ตั้งแต่การค้นพบสินค้าและบริการ ตลอดจนถึงการตลาด การจ่ายเงิน และการส่งมอบ รวมถึงเทคโนโลยีทางดิจิทัลที่อำนวยความสะดวก การให้ข้อมูล และการวิเคราะห์เพื่อส่งเสริมเทคโนโลยีทางดิจิทัลให้ดีขึ้น</p> <p>โดยผู้จัดการกองทุนจะใช้กลยุทธ์วิเคราะห์ด้านเศรษฐกิจมหภาค และภาคอุตสาหกรรมและคัดเลือก บริษัท ที่มีคุณภาพสูงซึ่งโดยทั่วไปจะประกอบด้วยทีมผู้บริหารที่มีประสิทธิภาพ รูปแบบธุรกิจที่แข็งแกร่งและสภาพแวดล้อมในการแข่งขันที่ดีและเศรษฐกิจดิจิทัลที่ขยายตัว คาดว่าจะมีผลกระทบเชิงบวกอย่างมีนัยสำคัญต่อผลลัพธ์ทางการเงินในช่วงกลาง เป็นระยะยาว</p> <p>นอกจากนี้กองทุนอาจลงทุนในตราสารตลาดเงินในอัตราส่วนไม่เกินร้อยละ 10 ของสินทรัพย์สุทธิ ซึ่งเป็นตามกฎหมาย UCITS และ / หรือ UCIs</p>
บริษัทจัดการ (Asset Management Company)	AXA Funds Management S.A., Registered office 49, Avenue J.F. Kennedy L-1855 Luxembourg, LUXEMBOURG
ผู้ดูแลผลประโยชน์/ผู้เก็บรักษาทรัพย์สิน	State Street Bank Luxembourg S.C.A. 49, Avenue J.F. Kennedy L-1855 Luxembourg
สกุลเงิน	ดอลลาร์สหรัฐอเมริกา (US Dollar)
วันที่จัดตั้งกองทุน	24 ตุลาคม 2560
วันทำการซื้อขายหน่วยลงทุน	ทุกวันทำการ
อายุกองทุน	ไม่กำหนด
นโยบายการจ่ายเงินปันผล	ไม่มี
ค่าธรรมเนียม	
ค่าธรรมเนียม Maximum management Fee	ไม่เกินร้อยละ 0.60 ต่อปี
ค่าธรรมเนียม Ongoing charges	ไม่เกินร้อยละ 0.76 ต่อปี
ค่าธรรมเนียม Financial management fee	ไม่เกินร้อยละ 0.60 ต่อปี
ISIN Codes	LU1694772994
แหล่งข้อมูลกองทุนหลัก	www.axa-im.com.

✓ พอร์ตการลงทุน

Top 10 Holdings

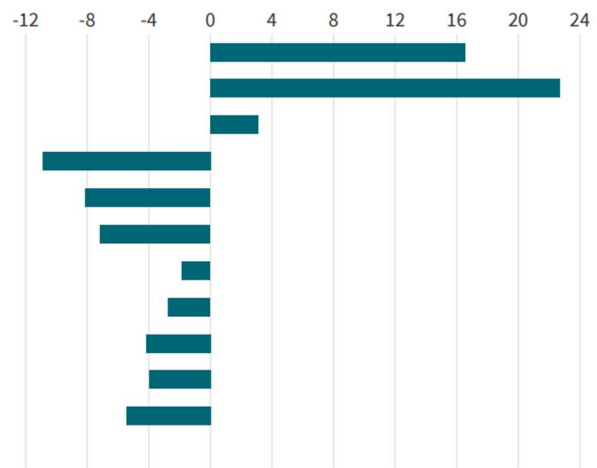
Equity	Weighting (%)			Sector	Geography
	Portfolio	Benchmark	Relative		
Alphabet Inc	8.26	3.44	4.82	Communication Services	USA
Microsoft Corp	6.16	2.86	3.31	Information Technology	USA
Apple Inc	5.62	4.04	1.58	Information Technology	USA
Amazon.com Inc	5.54	2.08	3.46	Consumer Discretionary	USA
Meta Platforms Inc	5.32	1.45	3.87	Communication Services	USA
Netflix Inc	5.13	0.42	4.71	Communication Services	USA
Shopify Inc	4.77	0.15	4.62	Information Technology	Canada
Spotify Technology SA	4.27	0.08	4.19	Communication Services	Sweden
Booking Holdings Inc	3.07	0.14	2.93	Consumer Discretionary	USA
Uber Technologies Inc	2.77	0.15	2.61	Industrials	USA
<b>Total (%)</b>	<b>50.92</b>	<b>14.82</b>			

Any securities or other financial instruments shown are for illustrative purposes only at the date of this report and may no longer be in the portfolio later. This should not be considered as a recommendation to purchase or sell any security or other financial instrument.

Sector Breakdown (%)

	Portfolio	Benchmark
Information Technology	42.54	25.99
Communication Services	31.30	8.61
Consumer Discretionary	12.55	9.44
Financials	5.99	16.89
Industrials	3.68	11.80
Health Care	1.87	9.04
Real Estate	0.00	1.83
Utilities	0.00	2.75
Materials	0.00	4.18
Energy	0.00	4.00
Consumer Staples	0.00	5.47
Cash	2.07	0.00

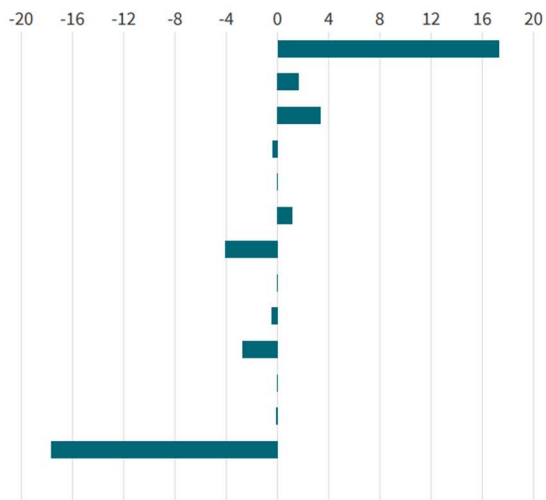
Active Exposure by Sector (%)



**Geographical Breakdown (%)**

	Portfolio	Benchmark
USA	78.91	61.63
Canada	4.77	3.13
Sweden	4.27	0.87
United Kingdom	3.09	3.45
China	2.86	2.87
Singapore	1.52	0.38
Japan	1.30	5.39
Netherlands	1.22	1.22
South Africa	0.00	0.48
Taiwan	0.00	2.72
Turkey	0.00	0.05
Thailand	0.00	0.13
Other	0.00	17.68
Cash	2.07	0.00

**Active Exposure by Geography (%)**



✓ ผลการดำเนินงานของกองทุนหลัก

Past performance is not a reliable indicator of future results.

**Key Figures (USD)\***

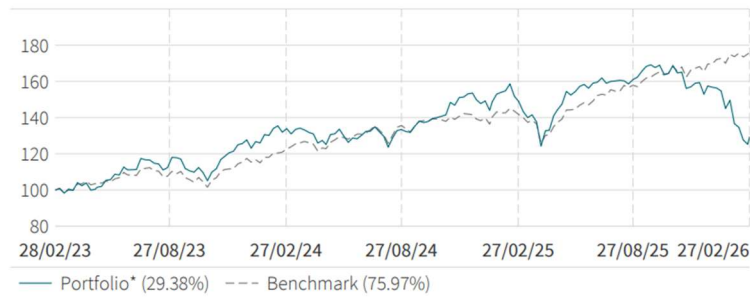
Fund Cumulative Performance (%)					Current NAV	
YTD	1Y	3Y	10Y	Launch	Acc.	
-16.70	-13.05	+29.38	-	+108.43	208.43	

Fund Annualized Performance (%)				Assets Under Management (M)	
3 Y.	5 Y.	10 Y.	Launch	USD	
+8.97	-1.62	-	+9.19	373.69	

**Performance & Risk**

**Performance Evolution (USD)**



Data is rebased to 100 by BNPP AM on the graph start date  
 Cumulative performance calculations are net of fees, based on the reinvestment of dividends. The benchmark, when there is one could be calculated on the basis of net or gross dividend. Please refer to the prospectus (or Swiss fund contract) for more information.

หมายเหตุ : ข้อมูลจาก Fund Factsheet กองทุน AXA World Funds - Digital Economy ณ วันที่ 27 กุมภาพันธ์ 2569

รายงานสถานะการลงทุน การกู้ยืมเงิน และการก่อภาระผูกพัน  
มูลค่า ณ วันที่ 28 กุมภาพันธ์ 2569

รายละเอียดการลงทุน	มูลค่าตามราคาตลาด	%NAV
หลักทรัพย์หรือทรัพย์สินในประเทศ	2,230,361.59	2.63
เงินฝากธนาคาร	2,230,361.59	2.63
หลักทรัพย์หรือทรัพย์สินในต่างประเทศ	81,706,080.28	96.53
หุ้นสามัญ	40,294,253.80	47.60
หน่วยลงทุน	41,411,826.48	48.92
สัญญาซื้อขายล่วงหน้า	955,299.57	1.13
สัญญาที่อ้างอิงกับอัตราแลกเปลี่ยน	955,299.57	1.13
ประเภทรายการค้างรับค้างจ่ายหรือหนี้สินอื่น ๆ	-245,943.61	-0.29
<b>มูลค่าทรัพย์สินสุทธิ</b>	<b>84,645,797.83</b>	<b>100</b>

รายละเอียดการลงทุนในหลักทรัพย์  
มูลค่า ณ วันที่ 28 กุมภาพันธ์ 2569

รายละเอียด	อัตราส่วน (%)	จำนวนเงินต้น หรือ จำนวนหุ้น/หน่วย	มูลค่ายุติธรรม (บาท)
<b>เงินฝากธนาคาร</b>			
ธนาคารไทยพาณิชย์ จำกัด (มหาชน)	2.63	1,658,873.17	2,230,361.59
<b>รวมเงินฝากธนาคาร</b>	<b>2.63</b>		<b>2,230,361.59</b>
<b>สัญญาซื้อขายล่วงหน้า</b>			
สัญญาที่อ้างอิงกับอัตราแลกเปลี่ยน	1.13	75,253,171.00	955,299.57
<b>รวมสัญญาซื้อขายล่วงหน้า</b>	<b>1.13</b>		<b>955,299.57</b>
<b>หน่วยลงทุน</b>			
หมวดธุรกิจเงินทุนและหลักทรัพย์			
AXA INVESTMENT MANAGERS	48.92	6,392.48	41,411,826.48
<b>รวมหน่วยลงทุน</b>	<b>48.92</b>		<b>41,411,826.48</b>
<b>หุ้นสามัญ</b>			
หมวดธุรกิจหลักทรัพย์อื่นๆ			
ISHARES SEMICONDUCTOR ETF	47.60	3,680.00	40,294,253.80
<b>รวมหุ้นสามัญ</b>	<b>47.60</b>		<b>40,294,253.80</b>
<b>รวมเงินลงทุน</b>	<b>100.29</b>		<b>84,891,741.44</b>
รายการค้างจ่ายหรือหนี้สินอื่น ๆ	-0.29		-245,943.61
<b>มูลค่าทรัพย์สินสุทธิ</b>	<b>100</b>		<b>84,645,797.83</b>

รายละเอียดการลงทุนในสัญญาซื้อขายล่วงหน้า  
มูลค่า ณ วันที่ 28 กุมภาพันธ์ 2569

ประเภทสัญญา	คู่สัญญา	วัตถุประสงค์	มูลค่าสัญญา (Notional Amount)	% NAV	วันครบกำหนด	กำไร/ขาดทุน (Net Gain/Loss)
สัญญาที่อ้างอิงกับอัตราแลกเปลี่ยน USD/THB						
สัญญาฟอร์เวิร์ด	LAND AND HOUSES BANK PUBLIC COMPANY LIMITED	ป้องกันความเสี่ยง	17,332,425.00	0.3168	27 Mar 2026	268,135.45
สัญญาฟอร์เวิร์ด	LAND AND HOUSES BANK PUBLIC COMPANY LIMITED	ป้องกันความเสี่ยง	16,907,530.00	0.5899	24 Apr 2026	499,306.11
สัญญาฟอร์เวิร์ด	THE SIAM COMMERCIAL BANK PUBLIC COMPANY LIMITED	ป้องกันความเสี่ยง	11,542,176.00	0.4151	28 Aug 2026	351,352.65
สัญญาฟอร์เวิร์ด	TMBThanachart Bank Public Company Limited	ป้องกันความเสี่ยง	26,997,520.00	(0.2032)	29 May 2026	(172,007.44)
สัญญาฟอร์เวิร์ด	TMBThanachart Bank Public Company Limited	ป้องกันความเสี่ยง	2,473,520.00	0.0101	27 Mar 2026	8,512.80

รายชื่อหุ้นที่ลงทุน 10 อันดับแรก พร้อมสัดส่วนการลงทุน  
มูลค่า ณ วันที่ 28 กุมภาพันธ์ 2569

ลำดับ	ชื่อหลักทรัพย์	ชื่อย่อ	ร้อยละของเงินลงทุน
1	ISHARES SEMICONDUCTOR ETF	SOXX US	47.60

รายละเอียดตัวตราสารและอันดับความน่าเชื่อถือของตราสารแห่งหนึ่ง เงินฝาก หรือตราสารกึ่งหนี้กึ่งทุน  
มูลค่า ณ วันที่ 28 กุมภาพันธ์ 2569

ประเภท	ผู้ออก	อันดับ ความน่าเชื่อถือ	มูลค่าตาม ราคาตลาด
เงินฝากธนาคาร	ธนาคารไทยพาณิชย์ จำกัด (มหาชน)	AA+(FITCH)	2,230,361.59

**สถาบันการจัดอันดับความน่าเชื่อถือ TRIS Rating**

**คำอธิบายการจัดอันดับเครดิตตราสารหนี้ระยะกลางและยาวมีอายุตั้งแต่ 1 ปีขึ้นไป**

- AAA อันดับเครดิตสูงสุด มีความเสี่ยงต่ำที่สุด ผู้ออกตราสารหนี้มีความสามารถในการชำระดอกเบี้ยและคืนเงินต้นในเกณฑ์สูงสุด และได้รับผลกระทบน้อยมากจากการเปลี่ยนแปลงทางธุรกิจ เศรษฐกิจ และสิ่งแวดล้อมอื่น ๆ
- AA มีความเสี่ยงต่ำมาก ผู้ออกตราสารหนี้มีความสามารถในการชำระดอกเบี้ยและคืนเงินต้นในเกณฑ์สูงมาก แต่อาจได้รับผลกระทบจากการเปลี่ยนแปลงทางธุรกิจ เศรษฐกิจ และสิ่งแวดล้อมอื่น ๆ มากกว่าอันดับเครดิตที่อยู่ในระดับ AAA
- A มีความเสี่ยงในระดับต่ำ ผู้ออกตราสารหนี้มีความสามารถในการชำระดอกเบี้ยและคืนเงินต้นในเกณฑ์สูง แต่อาจได้รับผลกระทบจากการเปลี่ยนแปลงทางธุรกิจ เศรษฐกิจ และสิ่งแวดล้อมอื่น ๆ มากกว่าอันดับเครดิตที่อยู่ในระดับสูงกว่า

- BBB มีความเสี่ยงในระดับปานกลาง ผู้ออกตราสารหนี้มีความสามารถในการชำระดอกเบี้ยและคืนเงินต้นในเกณฑ์ที่เพียงพอ แต่มีความอ่อนไหวต่อการเปลี่ยนแปลงทางธุรกิจ เศรษฐกิจ และสิ่งแวดล้อมอื่น ๆ มากกว่า และอาจมีความสามารถในการชำระหนี้อ่อนแอลงเมื่อเทียบกับอันดับเครดิตที่อยู่ในระดับสูงกว่า
- BB มีความเสี่ยงในระดับสูง ผู้ออกตราสารหนี้มีความสามารถในการชำระดอกเบี้ยและคืนเงินต้นในเกณฑ์ต่ำกว่าระดับปานกลาง และจะได้รับผลกระทบจากการเปลี่ยนแปลงทางธุรกิจ เศรษฐกิจ และสิ่งแวดล้อมอื่น ๆ ก่อนข้างชัดเจน ซึ่งอาจส่งให้ความสามารถในการชำระหนี้อยู่ในเกณฑ์ที่ไม่เพียงพอ
- B มีความเสี่ยงในระดับสูงมาก ผู้ออกตราสารหนี้มีความสามารถในการชำระดอกเบี้ยและคืนเงินต้นในเกณฑ์ต่ำ และอาจจะหมดความสามารถหรือความตั้งใจในการชำระหนี้ได้ตามการเปลี่ยนแปลงของสถานการณ์ทางธุรกิจ เศรษฐกิจ และสิ่งแวดล้อมอื่น ๆ
- C มีความเสี่ยงในการผิดนัดชำระหนี้สูงที่สุด ผู้ออกตราสารหนี้ไม่มีความสามารถในการชำระดอกเบี้ยและคืนเงินต้นตามกำหนดอย่างชัดเจน โดยต้องอาศัยเงื่อนไขที่เอื้ออำนวยทางธุรกิจ เศรษฐกิจ และสิ่งแวดล้อมอื่น ๆ อย่างมากจึงจะมีความสามารถในการชำระหนี้ได้
- D เป็นระดับที่อยู่ในสถานะผิดนัดชำระหนี้ โดยผู้ออกตราสารหนี้ไม่สามารถชำระดอกเบี้ยและคืนเงินต้นได้ตามกำหนด
- อันดับเครดิตจาก AA ถึง C อาจมีเครื่องหมายบวก (+) หรือลบ (-) ต่อท้ายเพื่อจำแนกความแตกต่างของคุณภาพของอันดับเครดิตภายในระดับเดียวกัน*

**คำอธิบายการจัดอันดับเครดิตตราสารหนี้ระยะสั้นมีอายุต่ำกว่า 1 ปี**

- T1 ผู้ออกตราสารหนี้มีสถานะทั้งทางด้านการตลาดและการเงินที่แข็งแกร่งในระดับดีมาก และนักลงทุนจะได้รับความคุ้มครองจากการผิดนัดชำระหนี้ที่ต่ำกว่าอันดับเครดิตในระดับอื่น ผู้ออกตราสารหนี้ได้รับอันดับเครดิตในระดับดังกล่าวซึ่งมีเครื่องหมาย “+” ด้วยจะได้รับความคุ้มครองด้านการผิดนัดชำระหนี้ที่สูงยิ่งขึ้น
- T2 ผู้ออกตราสารหนี้มีสถานะทั้งทางด้านการตลาดและการเงินที่แข็งแกร่งในระดับดี และมีความสามารถในการชำระหนี้ระยะสั้นในระดับที่น่าพอใจ
- T3 ผู้ออกตราสารหนี้มีความสามารถในการชำระหนี้ระยะสั้นในระดับที่ยอมรับได้
- T4 ผู้ออกตราสารหนี้มีความสามารถในการชำระหนี้ระยะสั้นที่ค่อนข้างอ่อนแอ

*อันดับเครดิตทุกประเภทที่จัดโดย TRIS Rating เป็นอันดับเครดิตตราสารหนี้ในตระกูลเงินบาท ซึ่งสะท้อนความสามารถในการชำระหนี้ของผู้ออกตราสารโดยไม่รวมความเสี่ยงในการเปลี่ยนแปลงการชำระหนี้จากสกุลเงินบาทเป็นสกุลเงินตราต่างประเทศ*

นอกจากนี้ TRIS Rating ยังกำหนด “แนวโน้มอันดับเครดิต” (Rating Outlook) เพื่อสะท้อนความเป็นไปได้ของการเปลี่ยนแปลงอันดับเครดิตของผู้ออกตราสารในระยะปานกลางหรือระยะยาว โดย TRIS Rating จะพิจารณาถึงโอกาสที่จะเกิดการเปลี่ยนแปลงของภาวะอุตสาหกรรมและสภาพแวดล้อมทางธุรกิจในอนาคตของผู้ออกตราสารที่อาจกระทบต่อความสามารถในการชำระหนี้ ทั้งนี้ แนวโน้มอันดับเครดิตที่ออกให้แก่หน่วยงานหนึ่ง ๆ จะเทียบเท่ากับความสามารถในการชำระหนี้ของหน่วยงานนั้น ๆ แนวโน้มอันดับเครดิตแบ่งออกเป็น 4 ระดับ ได้แก่

- Positive หมายถึง อันดับเครดิตอาจปรับขึ้น
- Stable หมายถึง อันดับเครดิตอาจไม่เปลี่ยนแปลง
- Negative หมายถึง อันดับเครดิตอาจปรับลดลง
- Developing หมายถึง อันดับเครดิตอาจปรับขึ้น ปรับลดลง หรือไม่เปลี่ยนแปลง

**สถาบันการจัดอันดับความน่าเชื่อถือ Fitch Rating****คำอธิบายการจัดอันดับความน่าเชื่อถือระยะยาว สำหรับประเทศไทย**

- AAA(th) แสดงถึงระดับความน่าเชื่อถือขั้นสูงสุดของอันดับความน่าเชื่อถือภายในประเทศไทย ซึ่งกำหนดโดย Fitch โดยอันดับความน่าเชื่อถือนี้จะมอบให้กับอันดับความน่าเชื่อถือที่มีความเสี่ยง “น้อยที่สุด” เมื่อเปรียบเทียบกับผู้ออกตราสารหรือตราสารอื่นในประเทศไทย และโดยปกติแล้วจะกำหนดให้แก่ตราสารทางการเงินที่ออกหรือค้ำประกันโดยรัฐบาล
- AA(th) แสดงถึงระดับความน่าเชื่อถือขั้นสูงมากเปรียบเทียบกับผู้ออกตราสารหรือตราสารอื่นในประเทศไทย โดยระดับความน่าเชื่อถือของตราสารทางการเงินขั้นนี้ต่างจากผู้ออกตราสารหรือตราสารอื่นที่ได้รับการจัดอันดับความน่าเชื่อถือขั้นสูงสุดของประเทศไทยเพียงเล็กน้อย
- BBB (tha) แสดงถึงระดับความน่าเชื่อถือขั้นปานกลางเมื่อเปรียบเทียบกับผู้ออกตราสารหรือตราสารอื่นในประเทศไทย อย่างไรก็ตามมีความเป็นไปได้มากกว่าการเปลี่ยนแปลงของสถานการณ์หรือสภาพทางเศรษฐกิจจะมีผลกระทบต่อความสามารถในการชำระหนี้ได้ตรงตามกำหนดเวลาของตราสารทางการเงินเหล่านี้มากกว่าตราสารอื่นอื่นที่ได้รับการจัดอันดับความน่าเชื่อถือในประเภทที่สูงกว่า
- BB (tha) แสดงถึงระดับความน่าเชื่อถือค่อนข้างต่ำเมื่อเปรียบเทียบกับผู้ออกตราสารหรือตราสารอื่นในประเทศไทย การชำระหนี้ตามเงื่อนไขของตราสารเหล่านี้ภายในประเทศนั้น ๆ มีความไม่แน่นอนในระดับหนึ่งและความสามารถในการชำระหนี้ขึ้นตามกำหนดเวลาจะมีความไม่แน่นอนมากขึ้นตามการเปลี่ยนแปลงของเศรษฐกิจในทางลบ
- B (tha) แสดงถึงระดับความน่าเชื่อถือขั้นต่ำอย่างมีนัยสำคัญเมื่อเปรียบเทียบกับผู้ออกตราสารหรือตราสารอื่นในประเทศไทย การปฏิบัติตามเงื่อนไขของตราสารหนี้และข้อผูกพันทางการเงินยังคงเป็นไปได้ในปัจจุบัน แต่ความมั่นคงยังจำกัดอยู่ในระดับหนึ่งเท่านั้น และความสามารถในการชำระหนี้ขึ้นตามกำหนดเวลาอย่างต่อเนื่องนั้นไม่แน่นอน ขึ้นอยู่กับสถานะที่เอื้อต่อการดำเนินธุรกิจและสภาพทางเศรษฐกิจ
- CCC(th), CC(th), C(th) แสดงถึงระดับความน่าเชื่อถือขั้นต่ำมากเมื่อเปรียบเทียบกับผู้ออกตราสารหรือตราสารอื่นในประเทศไทย ความสามารถในการปฏิบัติตามข้อผูกพันทางการเงินขึ้นอยู่กับสถานะที่เอื้อต่อการดำเนินธุรกิจและการพัฒนาทางเศรษฐกิจเพียงอย่างเดียว
- D(th) อันดับความน่าเชื่อถือเหล่านี้ จะถูกกำหนดให้สำหรับองค์กรหรือตราสารหนี้ซึ่งกำลังอยู่ในภาวะผิดนัดชำระหนี้ในปัจจุบัน

**คำอธิบายการจัดอันดับความน่าเชื่อถือระยะสั้น สำหรับประเทศไทย**

- F1 (tha) แสดงถึงระดับความสามารถขั้นสูงสุดในการชำระหนี้ตามเงื่อนไขของตราสารตรงตามกำหนดเมื่อเปรียบเทียบกับผู้ออกตราสารหรือตราสารอื่น ๆ ในประเทศไทย ภายใต้อันดับความน่าเชื่อถือนี้จะมอบให้สำหรับอันดับความน่าเชื่อถือที่มีความเสี่ยง “น้อยที่สุด” เมื่อเปรียบเทียบกับผู้ออกตราสารอื่นในประเทศเดียวกันและโดยปกติแล้วจะกำหนดให้กับตราสารทางการเงินที่ออกหรือค้ำประกันโดยรัฐบาล ในกรณีที่มีระดับความน่าเชื่อถือสูงเป็นพิเศษจะมีสัญลักษณ์ “+” แสดงไว้เพิ่มเติมจากอันดับความน่าเชื่อถือที่กำหนด
- F2 (tha) แสดงถึงระดับความสามารถในการชำระหนี้ตามเงื่อนไขทางการเงินของตราสารตามกำหนดเวลาในระดับที่น่าพอใจเมื่อเปรียบเทียบกับผู้ออกตราสารหรือตราสารอื่น ๆ ในประเทศไทย อย่างไรก็ตาม ระดับความน่าเชื่อถือดังกล่าวยังไม่อาจเทียบเท่ากับกรณีที่ได้รับการจัดอันดับความน่าเชื่อถือที่สูงกว่า
- F3 (tha) แสดงถึงระดับความสามารถในการชำระหนี้ตามเงื่อนไขทางการเงินของตราสารตามกำหนดเวลาในระดับปานกลางเมื่อเปรียบเทียบกับผู้ออกตราสารหรือตราสารอื่น ๆ ในประเทศไทย ความสามารถในการชำระหนี้ดังกล่าวจะมีความไม่แน่นอนมากขึ้นไปตามความเปลี่ยนแปลงในทางลบในระยะสั้นมากกว่าตราสารที่ได้รับการจัดอันดับความน่าเชื่อถือที่สูงกว่า

- B (tha) แสดงถึงระดับความสามารถในการชำระหนี้ตามเงื่อนไขทางการเงินของตราสารตามกำหนดเวลาที่ไม่แน่นอนเมื่อเปรียบเทียบกับผู้ออกตราสารหรือตราสารอื่น ๆ ในประเทศไทย ความสามารถในการชำระหนี้ดังกล่าวจะไม่แน่นอนมากขึ้นตามการเปลี่ยนแปลงทางเศรษฐกิจและการเงินในทางลบระยะสั้น
- C (tha) แสดงถึงระดับความสามารถในการชำระหนี้ตามเงื่อนไขทางการเงินของตราสารตามกำหนดเวลาที่ไม่แน่นอนสูงเมื่อเปรียบเทียบกับผู้ออกตราสารหรือตราสารอื่น ๆ ในประเทศไทย ความสามารถในการปฏิบัติตามข้อผูกพันทางการเงินขึ้นอยู่กับสถานะที่เอื้อต่อการดำเนินธุรกิจและสภาพการณ์ทางเศรษฐกิจเท่านั้น
- D (tha) แสดงถึงการผิดนัดชำระหนี้ที่เกิดขึ้นแล้วหรือกำลังจะเกิดขึ้น

**หมายเหตุประกอบการจัดอันดับความน่าเชื่อถือในระยะยาว ในระยะสั้น สำหรับประเทศไทย**

เครื่องบ่งชี้พิเศษสำหรับประเทศไทย “tha” จะถูกระบุไว้ต่อจากอันดับความน่าเชื่อถือทุกระดับ เพื่อแยกความแตกต่างออกจากการจัดอันดับความน่าเชื่อถือระดับสากล เครื่องหมาย “ + ” หรือ “ - ” อาจจะถูกระบุไว้เพิ่มเติมต่อจากอันดับความน่าเชื่อถือสำหรับประเทศหนึ่ง ๆ เพื่อแสดงถึงสถานะย่อยโดยเปรียบเทียบกับกันภายในอันดับความน่าเชื่อถือชั้นหลัก ทั้งนี้ จะไม่มีการระบุสัญลักษณ์ต่อท้ายดังกล่าว สำหรับอันดับความน่าเชื่อถือระดับ “AAA (tha)” หรืออันดับที่ต่ำกว่า “CCC (tha)”

สำหรับอันดับความน่าเชื่อถือในระยะยาวและจะไม่มีการระบุสัญลักษณ์ต่อท้ายดังกล่าวสำหรับอันดับความน่าเชื่อถือในระยะสั้น นอกเหนือจาก “F1 (tha)”

สัญญาณการปรับอันดับความน่าเชื่อถือ (Rating Watch) : สัญญาณการปรับอันดับความน่าเชื่อถือจะถูกใช้เพื่อแจ้งให้นักลงทุนทราบว่ามีความเป็นไปได้ที่จะมีการเปลี่ยนแปลงอันดับความน่าเชื่อถือและแจ้งแนวโน้มทิศทางการเปลี่ยนแปลงดังกล่าว สัญญาณดังกล่าวอาจระบุเป็น “สัญญาณบวก” ซึ่งบ่งชี้แนวโน้มในการปรับอันดับความน่าเชื่อถือให้สูงขึ้น “สัญญาณลบ” จะบ่งชี้แนวโน้มในการปรับอันดับความน่าเชื่อถือให้ต่ำลง หรือ “สัญญาณวิวัฒน์” ในกรณีที่อันดับความน่าเชื่อถืออาจได้รับการปรับขึ้น ปรับลง หรือคงที่ โดยปกติสัญญาณการปรับอันดับความน่าเชื่อถือมักจะถูกระบุไว้สำหรับช่วงระยะเวลาสั้น ๆ

**รายงานสรุปเงินลงทุนในตราสารแห่งนี้ เงินฝาก หรือตราสารกึ่งหนี้กึ่งทุน  
มูลค่า ณ วันที่ 28 กุมภาพันธ์ 2569**

กลุ่มของตราสารการลงทุน	มูลค่าตามราคาตลาด	%NAV
(ก) ตราสารภาครัฐไทย/ตราสารภาครัฐต่างประเทศ	-	-
(ข) ตราสารที่ธนาคารที่มีกฎหมายเฉพาะจัดตั้งขึ้น ธนาคารพาณิชย์ หรือบริษัทเงินทุนเป็นผู้ออก/ส่งจ่าย/รับอวัล/ค้ำประกัน	2,230,361.59	2.63
(ค) ตราสารที่มีอันดับความน่าเชื่อถืออยู่ในอันดับที่สามารถ ลงทุนได้ (Investment grade)	-	-
(ง) ตราสารที่มีอันดับความน่าเชื่อถืออยู่ในอันดับต่ำกว่าอันดับที่สามารถลงทุนได้ (Non-Investment grade) หรือไม่มี Rating	-	-

สัดส่วนเงินลงทุนขั้นสูงต่อมูลค่าทรัพย์สินสุทธิของกองทุนสำหรับกลุ่มตราสารตาม (ง) เท่ากับ 15%

รายงานการลงทุนที่ไม่เป็นไปตามนโยบายการลงทุน  
รอบปีบัญชีระหว่างวันที่ 1 มีนาคม 2568 ถึงวันที่ 28 กุมภาพันธ์ 2569

วันที่	รายละเอียด	การดำเนินการแก้ไข
	<b>การลงทุนเป็นไปตามนโยบายการลงทุน</b>	

การใช้สิทธิออกเสียงในที่ประชุมผู้ถือหุ้น

ผู้ลงทุนสามารถตรวจสอบแนวทางในการใช้สิทธิออกเสียงและการดำเนินการใช้สิทธิออกเสียงได้ที่ website ของบริษัทจัดการ [www.lhfund.co.th](http://www.lhfund.co.th)

รายงานรายชื่อของบุคคลที่เกี่ยวข้อง ที่มีการทำธุรกรรมกับกองทุนรวม

กองทุนรวมมีการทำธุรกรรมกับบุคคลที่เกี่ยวข้องในรอบระยะเวลาตั้งแต่วันที่ 1 มีนาคม 2568 ถึงวันที่ 28 กุมภาพันธ์ 2569 ตามรายชื่อ ดังนี้

- ไม่มี -

หมายเหตุ : ผู้ลงทุนสามารถตรวจสอบการทำธุรกรรมกับบุคคลที่เกี่ยวข้องกับกองทุนรวม ได้ที่บริษัทจัดการโดยตรง หรือที่ website ของบริษัทหลักทรัพย์จัดการกองทุน แลนด์ แอนด์ เฮ้าส์ จำกัด [www.lhfund.co.th](http://www.lhfund.co.th) และสำนักงานคณะกรรมการ ก.ล.ต. [www.sec.or.th](http://www.sec.or.th)

อัตราส่วนหมุนเวียนการลงทุนของกองทุน (Portfolio Turnover Ratio: PTR)

มูลค่า ณ วันที่ 28 กุมภาพันธ์ 2569

ชื่อกองทุน	PTR
กองทุนเปิด แอล เอช ดิจิตอล อีโคโนมี	0.4955

ข้อมูลการถือหน่วยลงทุนเกิน 1 ใน 3

ณ วันที่ 28 กุมภาพันธ์ 2569

ผู้ถือหุ้น (ราย)	สัดส่วน (ร้อยละ)
N/A	N/A

การรับผลประโยชน์ตอบแทนเนื่องจากการใช้บริการบุคคลอื่นๆ (Soft Commission)

จำนวน	บริษัทที่ให้ผลประโยชน์	ผลประโยชน์ที่ได้รับ	จัด เยี่ยม	สัมมนา	เหตุผลในการรับผลประโยชน์
1	บริษัทหลักทรัพย์ เอเชีย พลัส จำกัด (มหาชน)	ข่าวสาร, บทวิเคราะห์	-	✓	เพื่อประโยชน์ในการลงทุนของกองทุน
2	บริษัทหลักทรัพย์ เคที ซีมิโก้ จำกัด (มหาชน)	ข่าวสาร, บทวิเคราะห์	-	-	เพื่อประโยชน์ในการลงทุนของกองทุน
3	บริษัทหลักทรัพย์ โนมูระ พัฒนสิน จำกัด (มหาชน)	ข่าวสาร, บทวิเคราะห์	-	-	เพื่อประโยชน์ในการลงทุนของกองทุน
4	บริษัทหลักทรัพย์ เคจีไอ (ประเทศไทย) จำกัด (มหาชน)	ข่าวสาร, บทวิเคราะห์	✓	✓	เพื่อประโยชน์ในการลงทุนของกองทุน
5	ธนาคารทหารไทยธนชาต จำกัด(มหาชน)	ข่าวสาร, บทวิเคราะห์	-	-	เพื่อประโยชน์ในการลงทุนของกองทุน
6	บรรษัทตลาดรองสินเชื่อที่อยู่อาศัย	ข่าวสาร, บทวิเคราะห์	-	-	เพื่อประโยชน์ในการลงทุนของกองทุน
7	บริษัทหลักทรัพย์ ทรินิตี้ จำกัด	ข่าวสาร, บทวิเคราะห์	-	✓	เพื่อประโยชน์ในการลงทุนของกองทุน
8	บริษัทหลักทรัพย์ ฟิลลิป (ประเทศไทย) จำกัด(มหาชน)	ข่าวสาร, บทวิเคราะห์	-	-	เพื่อประโยชน์ในการลงทุนของกองทุน
9	ธนาคารเกียรตินาคินภัทร จำกัด (มหาชน)	ข่าวสาร, บทวิเคราะห์	-	-	เพื่อประโยชน์ในการลงทุนของกองทุน
10	ธนาคารอาคารสงเคราะห์	ข่าวสาร, บทวิเคราะห์	-	-	เพื่อประโยชน์ในการลงทุนของกองทุน
11	ธนาคารแลนด์ แอนด์ เฮาส์ จำกัด (มหาชน)	ข่าวสาร, บทวิเคราะห์	-	-	เพื่อประโยชน์ในการลงทุนของกองทุน
12	ธนาคารไอซีบีซี (ไทย) จำกัด (มหาชน)	ข่าวสาร, บทวิเคราะห์	-	-	เพื่อประโยชน์ในการลงทุนของกองทุน
13	บริษัทหลักทรัพย์ ฟินันเซีย ไซรัส จำกัด (มหาชน)	ข่าวสาร, บทวิเคราะห์	✓	✓	เพื่อประโยชน์ในการลงทุนของกองทุน
14	บริษัทหลักทรัพย์ ยูโอบี เคย์เฮียน (ประเทศไทย) จำกัด (มหาชน)	ข่าวสาร, บทวิเคราะห์	-	-	เพื่อประโยชน์ในการลงทุนของกองทุน
15	บริษัทหลักทรัพย์ ทิสโก้ จำกัด (มหาชน)	ข่าวสาร, บทวิเคราะห์	✓	✓	เพื่อประโยชน์ในการลงทุนของกองทุน
16	บริษัทหลักทรัพย์ ภัทร จำกัด (มหาชน)	ข่าวสาร, บทวิเคราะห์	✓	✓	เพื่อประโยชน์ในการลงทุนของกองทุน
17	บริษัทหลักทรัพย์ เมย์แบงก์ กิมเอ็ง (ประเทศไทย) จำกัด (มหาชน)	ข่าวสาร, บทวิเคราะห์	-	-	เพื่อประโยชน์ในการลงทุนของกองทุน
18	บริษัทหลักทรัพย์ ซีจีเอส-ซีไอเอ็มบี (ประเทศไทย) จำกัด	ข่าวสาร, บทวิเคราะห์	-	✓	เพื่อประโยชน์ในการลงทุนของกองทุน
19	บริษัทหลักทรัพย์ เอเชีย เวลท์ จำกัด	ข่าวสาร, บทวิเคราะห์	-	-	เพื่อประโยชน์ในการลงทุนของกองทุน
20	บริษัทหลักทรัพย์ บัวหลวง จำกัด (มหาชน)	ข่าวสาร, บทวิเคราะห์	✓	✓	เพื่อประโยชน์ในการลงทุนของกองทุน
21	บริษัทหลักทรัพย์ ไทยพาณิชย์ จำกัด	ข่าวสาร, บทวิเคราะห์	✓	✓	เพื่อประโยชน์ในการลงทุนของกองทุน
22	บริษัทหลักทรัพย์ กรุงศรี จำกัด (มหาชน)	ข่าวสาร, บทวิเคราะห์	✓	✓	เพื่อประโยชน์ในการลงทุนของกองทุน
23	บริษัทหลักทรัพย์ แลนด์ แอนด์ เฮาส์ จำกัด (มหาชน)	ข่าวสาร, บทวิเคราะห์	-	-	เพื่อประโยชน์ในการลงทุนของกองทุน
24	บริษัทหลักทรัพย์ ดีบีเอส วิกเคอร์ส (ประเทศไทย) จำกัด	ข่าวสาร, บทวิเคราะห์	✓	✓	เพื่อประโยชน์ในการลงทุนของกองทุน
25	บริษัทหลักทรัพย์อาร์เอชบี (ประเทศไทย) จำกัด (มหาชน)	ข่าวสาร, บทวิเคราะห์	-	-	เพื่อประโยชน์ในการลงทุนของกองทุน
26	บริษัทหลักทรัพย์พัฒนสิน จำกัด (มหาชน)	ข่าวสาร, บทวิเคราะห์	✓	✓	เพื่อประโยชน์ในการลงทุนของกองทุน
27	บริษัทหลักทรัพย์กสิกรไทย จำกัด (มหาชน)	ข่าวสาร, บทวิเคราะห์	✓	✓	เพื่อประโยชน์ในการลงทุนของกองทุน
28	บริษัทหลักทรัพย์ธนชาต จำกัด (มหาชน)	ข่าวสาร, บทวิเคราะห์	✓	✓	เพื่อประโยชน์ในการลงทุนของกองทุน
29	บริษัทหลักทรัพย์ ซี แอล เอส เอ (ประเทศไทย) จำกัด	ข่าวสาร, บทวิเคราะห์	-	-	เพื่อประโยชน์ในการลงทุนของกองทุน
30	บริษัทหลักทรัพย์ เคทีบีเอสที จำกัด (มหาชน)	ข่าวสาร, บทวิเคราะห์	✓	✓	เพื่อประโยชน์ในการลงทุนของกองทุน

ค่าใช้จ่ายที่เรียกเก็บจากกองทุนรวม  
สำหรับรอบระยะเวลาตั้งแต่วันที่ 1 มีนาคม 2568 ถึงวันที่ 28 กุมภาพันธ์ 2569

ค่าใช้จ่ายที่เรียกเก็บจากกองทุนรวม

รายการที่เรียกเก็บ	ร้อยละของมูลค่าทรัพย์สินสุทธิ		
	ตามโครงการ	(หน่วย : พันบาท)	เรียกเก็บจริง
<b>1. ค่าธรรมเนียมและค่าใช้จ่ายรวมทั้งหมดที่ประมาณการได้</b>			
● ค่าธรรมเนียมการจัดการ (Management Fee) (trailer fee เป็นส่วนหนึ่งของค่าธรรมเนียมการจัดการ)	ไม่เกินร้อยละ	2.500	2,111.21
● ค่าธรรมเนียมผู้ดูแลผลประโยชน์ (Trustee Fee)	ไม่เกินร้อยละ	0.100	37.65
● ค่าธรรมเนียมนายทะเบียน (Registrar Fee)	ไม่เกินร้อยละ	0.500	586.45
● ค่าที่ปรึกษาการลงทุน (Advisory Fee)	ไม่มี		ไม่มี
● ค่าใช้จ่ายอื่นๆ : -	ไม่เกินร้อยละ	1.900	88.59
- ค่าโฆษณาประชาสัมพันธ์	ไม่เกินร้อยละ	0.535	ไม่มี
- ค่าสอบบัญชี (Audit Fee)	จ่ายตามจริง		57.00
- ค่าจัดตั้งและจดทะเบียนกองทุน (Setup and Registered Fund)	จ่ายตามจริง		0.00
- ค่าใช้จ่ายในการจัดทำ จัดพิมพ์รายงานถึงผู้ถือหุ้น	จ่ายตามจริง		0.00
- ค่าใช้จ่ายอื่นๆ ในการดำเนินโครงการ (Others Operating Expense)	จ่ายตามจริง		31.59
<b>2. ค่าธรรมเนียมและค่าใช้จ่ายรวมทั้งหมดที่ประมาณการไม่ได้</b>			
- ไม่มี	จ่ายตามจริง		ไม่มี
<b>รวมค่าใช้จ่ายทั้งหมด</b>	<b>ไม่เกินร้อยละ</b>	<b>5.000</b>	<b>2,823.90</b>
ค่าใช้จ่ายในการซื้อขายหลักทรัพย์	จ่ายตามจริง		5.44

หมายเหตุ :

- 1) ค่าธรรมเนียมและค่าใช้จ่ายต่าง ๆ รวมภาษีมูลค่าเพิ่ม หรือภาษีธุรกิจเฉพาะ หรือภาษีอื่นใด (ถ้ามี) แต่ยังไม่รวมค่า นายหน้าซื้อ ขายหลักทรัพย์ และค่าธรรมเนียมต่าง ๆ ที่เกิดขึ้นจากการซื้อขายหลักทรัพย์
- 2) ค่าธรรมเนียมค่าใช้จ่ายที่เรียกเก็บจากกองทุนรวม เมื่อรวมกันทั้งหมดแล้วต้องไม่เกินอัตราร้อยละ 5.00 ต่อปี ของมูลค่าทรัพย์สินสุทธิของกองทุนรวม

กองทุนเปิด แอล เอช ดิจิตอล อีโคโนมี  
รายงานของผู้สอบบัญชีรับอนุญาต และงบการเงิน  
สำหรับปีสิ้นสุดวันที่ 28 กุมภาพันธ์ 2569

## รายงานของผู้สอบบัญชีรับอนุญาต

เสนอต่อ ผู้ถือหุ้นวงลงทุนของกองทุนเปิด แอล เอช ดิจิตอล อีโคโนมี

### ความเห็น

ข้าพเจ้าได้ตรวจสอบงบการเงินของกองทุนเปิด แอล เอช ดิจิตอล อีโคโนมี ซึ่งประกอบด้วยงบฐานะการเงินและงบประกอบรายละเอียดเงินลงทุน ณ วันที่ 28 กุมภาพันธ์ 2569 และงบกำไรขาดทุนเบ็ดเสร็จ งบการเปลี่ยนแปลงสินทรัพย์สุทธิ สำหรับปีสิ้นสุดวันเดียวกันและหมายเหตุประกอบงบการเงิน รวมถึงหมายเหตุสรุปนโยบายการบัญชีที่สำคัญ

ข้าพเจ้าเห็นว่า งบการเงินข้างต้นนี้แสดงฐานะการเงินของกองทุนเปิด แอล เอช ดิจิตอล อีโคโนมี ณ วันที่ 28 กุมภาพันธ์ 2569 และผลการดำเนินงาน และการเปลี่ยนแปลงสินทรัพย์สุทธิ สำหรับปีสิ้นสุดวันเดียวกัน โดยถูกต้องตามที่ควรในสาระสำคัญตามแนวปฏิบัติทางบัญชีสำหรับกองทุนรวมและกองทุนสำรองเลี้ยงชีพ ที่สมาคมบริษัทจัดการลงทุนกำหนดโดยได้รับความเห็นชอบจากสำนักงานคณะกรรมการกำกับหลักทรัพย์และตลาดหลักทรัพย์

### เกณฑ์ในการแสดงความเห็น

ข้าพเจ้าได้ปฏิบัติตามตรวจสอบตามมาตรฐานการสอบบัญชี ความรับผิดชอบของข้าพเจ้าได้กล่าวไว้ในวรรคความรับผิดชอบของผู้สอบบัญชีต่อการตรวจสอบงบการเงินในรายงานของข้าพเจ้า ข้าพเจ้ามีความเป็นอิสระจากกองทุนฯ ตามประมวลจรรยาบรรณของผู้ประกอบวิชาชีพบัญชี รวมถึงมาตรฐานเรื่องความเป็นอิสระที่กำหนดโดยสภาวิชาชีพบัญชี (ประมวลจรรยาบรรณของผู้ประกอบวิชาชีพ) ในส่วนที่เกี่ยวข้องกับการตรวจสอบงบการเงิน และข้าพเจ้าได้ปฏิบัติตามความรับผิดชอบด้านจรรยาบรรณอื่น ๆ ตามประมวลจรรยาบรรณของผู้ประกอบวิชาชีพบัญชี ข้าพเจ้าถือว่าหลักฐานการสอบบัญชีที่ข้าพเจ้าได้รับเพียงพอและเหมาะสมเพื่อใช้เป็นเกณฑ์ในการแสดงความเห็นของข้าพเจ้า

### ข้อมูลอื่น

ผู้บริหารกองทุนฯ เป็นผู้รับผิดชอบต่อข้อมูลอื่น ข้อมูลอื่นประกอบด้วย ข้อมูลซึ่งรวมอยู่ในรายงานประจำปีของกองทุนฯ แต่ไม่รวมถึงงบการเงินและรายงานของผู้สอบบัญชีที่อยู่ในรายงานประจำปีนั้น ข้าพเจ้าคาดว่าข้าพเจ้าจะได้รับรายงานประจำปีภายหลังวันที่ในรายงานของผู้สอบบัญชีนี้นี้

ความเห็นของข้าพเจ้าต่องบการเงินไม่ครอบคลุมถึงข้อมูลอื่นและข้าพเจ้าไม่ได้ให้ความเชื่อมั่นต่อข้อมูลอื่น

ความรับผิดชอบของข้าพเจ้าที่เกี่ยวเนื่องกับการตรวจสอบงบการเงินคือ การอ่านและพิจารณาว่าข้อมูลอื่นมีความขัดแย้งที่มีสาระสำคัญกับงบการเงินหรือกับความรู้ที่ได้รับจากการตรวจสอบของข้าพเจ้า หรือปรากฏว่าข้อมูลอื่นมีการแสดงข้อมูลที่ขัดต่อข้อเท็จจริงอันเป็นสาระสำคัญหรือไม่

เมื่อข้าพเจ้าได้อ่านรายงานประจำปีของกองทุนฯ และหากข้าพเจ้าสรุปได้ว่าการแสดงข้อมูลที่ขัดต่อข้อเท็จจริงอันเป็นสาระสำคัญ ข้าพเจ้าจะสื่อสารเรื่องดังกล่าวกับผู้บริหารกองทุนฯ เพื่อให้มีการดำเนินการแก้ไขที่เหมาะสมต่อไป

 /2

## ความรับผิดชอบของผู้บริหารกองทุนฯ ต่องบการเงิน

ผู้บริหารกองทุนฯ มีหน้าที่รับผิดชอบในการจัดทำและนำเสนองบการเงินเหล่านี้โดยถูกต้องตามที่ควรตามแนวปฏิบัติทางบัญชีสำหรับกองทุนรวมและกองทุนสำรองเลี้ยงชีพ ที่สมาคมบริษัทจัดการลงทุนกำหนด โดยได้รับความเห็นชอบจากสำนักงานคณะกรรมการกำกับหลักทรัพย์และตลาดหลักทรัพย์ และรับผิดชอบเกี่ยวกับการควบคุมภายในที่ผู้บริหารกองทุนฯ พิจารณาว่าจำเป็นเพื่อให้สามารถจัดทำงบการเงินที่ปราศจากการแสดงข้อมูลที่ขัดต่อข้อเท็จจริงอันเป็นสาระสำคัญไม่ว่าจะเกิดจากการทุจริตหรือข้อผิดพลาด

ในการจัดทำงบการเงิน ผู้บริหารกองทุนฯ รับผิดชอบในการประเมินความสามารถของกองทุนฯ ในการดำเนินงานต่อเนื่อง เปิดเผยเรื่องที่เกี่ยวข้องกับการดำเนินงานต่อเนื่อง (ตามความเหมาะสม) และการใช้เกณฑ์การบัญชีสำหรับการดำเนินงานต่อเนื่องเว้นแต่ผู้บริหารกองทุนฯ มีความตั้งใจที่จะเลิกกองทุนฯ หรือหยุดดำเนินงานหรือไม่สามารถดำเนินงานต่อเนื่องต่อไปได้

## ความรับผิดชอบของผู้สอบบัญชีต่อการตรวจสอบงบการเงิน

การตรวจสอบของข้าพเจ้ามีวัตถุประสงค์เพื่อให้ได้ความเชื่อมั่นอย่างสมเหตุสมผลว่างบการเงินโดยรวมปราศจากการแสดงข้อมูลที่ขัดต่อข้อเท็จจริงอันเป็นสาระสำคัญหรือไม่ ไม่ว่าจะเกิดจากการทุจริตหรือข้อผิดพลาด และเสนอรายงานของผู้สอบบัญชีซึ่งรวมความเห็นของข้าพเจ้าอยู่ด้วย ความเชื่อมั่นอย่างสมเหตุสมผลคือความเชื่อมั่นในระดับสูงแต่ไม่ได้เป็นการรับประกันว่าการปฏิบัติงานตรวจสอบตามมาตรฐานการสอบบัญชีจะสามารถตรวจพบข้อมูลที่ขัดต่อข้อเท็จจริงอันเป็นสาระสำคัญที่มีอยู่ได้เสมอไป ข้อมูลที่ขัดต่อข้อเท็จจริงอาจเกิดจากการทุจริตหรือข้อผิดพลาดและถือว่ามีสาระสำคัญเมื่อคาดการณ์อย่างสมเหตุสมผลว่างบการเงินที่ขัดต่อข้อเท็จจริงแต่ละรายการหรือทุกรายการรวมกันจะมีผลต่อการตัดสินใจทางเศรษฐกิจของผู้ใช้งบการเงินจากการใช้งบการเงินเหล่านี้

ในการตรวจสอบของข้าพเจ้าตามมาตรฐานการสอบบัญชี ข้าพเจ้าใช้ดุลยพินิจและการสังเกตและสงสัยเยี่ยงผู้ประกอบวิชาชีพตลอดการตรวจสอบ การปฏิบัติงานของข้าพเจ้ารวมถึง

- ระบุและประเมินความเสี่ยงจากการแสดงข้อมูลที่ขัดต่อข้อเท็จจริงอันเป็นสาระสำคัญในงบการเงินไม่ว่าจะเกิดจากการทุจริตหรือข้อผิดพลาด ออกแบบและปฏิบัติตามวิธีการตรวจสอบเพื่อตอบสนองต่อความเสี่ยงเหล่านั้น และได้หลักฐานการสอบบัญชีที่เพียงพอและเหมาะสมเพื่อเป็นเกณฑ์ในการแสดงความเห็นของข้าพเจ้า ความเสี่ยงที่ไม่พบข้อมูลที่ขัดต่อข้อเท็จจริงอันเป็นสาระสำคัญซึ่งเป็นผลมาจากการทุจริตจะสูงกว่าความเสี่ยงที่เกิดจากข้อผิดพลาด เนื่องจากการทุจริตอาจเกี่ยวกับการสมรู้ร่วมคิด การปลอมแปลงเอกสารหลักฐาน การตั้งใจละเว้นการแสดงผล การแสดงผลที่ไม่ตรงตามข้อเท็จจริงหรือการแทรกแซงการควบคุมภายใน
- ทำความเข้าใจในระบบการควบคุมภายในที่เกี่ยวข้องกับการตรวจสอบ เพื่อออกแบบวิธีการตรวจสอบที่เหมาะสมกับสถานการณ์ แต่ไม่ใช่เพื่อวัตถุประสงค์ในการแสดงความเห็นต่อความมีประสิทธิภาพของการควบคุมภายในของกองทุนฯ
- ประเมินความเหมาะสมของนโยบายการบัญชีที่ผู้บริหารกองทุนฯ ใช้และความสมเหตุสมผลของประมาณการทางบัญชีและการเปิดเผยข้อมูลที่เกี่ยวข้องซึ่งจัดทำขึ้นโดยผู้บริหารของกองทุนฯ

- สรุปเกี่ยวกับความเหมาะสมของการใช้เกณฑ์การบัญชีสำหรับการดำเนินงานต่อเนื่องของผู้บริหารกองทุนฯ และจากหลักฐานการสอบบัญชีที่ได้รับ สรุปว่ามีความไม่แน่นอนที่มีสาระสำคัญที่เกี่ยวกับเหตุการณ์หรือสถานการณ์ที่อาจเป็นเหตุให้เกิดข้อสงสัยอย่างมีนัยสำคัญต่อความสามารถของกองทุนฯ ในการดำเนินงานต่อเนื่องหรือไม่ ถ้าข้าพเจ้าได้ข้อสรุปว่ามีความไม่แน่นอนที่มีสาระสำคัญ ข้าพเจ้าต้องกล่าวไว้ในรายงานของผู้สอบบัญชีของข้าพเจ้าโดยให้ข้อสังเกตถึงการเปิดเผยข้อมูลในงบการเงินที่เกี่ยวข้อง หรือถ้าการเปิดเผยข้อมูลดังกล่าวไม่เพียงพอ ความเห็นของข้าพเจ้าจะเปลี่ยนแปลงไป ข้อสรุปของข้าพเจ้าขึ้นอยู่กับหลักฐานการสอบบัญชีที่ได้รับจนถึงวันที่ในรายงานของผู้สอบบัญชีของข้าพเจ้า อย่างไรก็ตาม เหตุการณ์หรือสถานการณ์ในอนาคตอาจเป็นเหตุให้กองทุนฯ ต้องหยุดการดำเนินงานต่อเนื่อง
- ประเมินการนำเสนอ โครงสร้างและเนื้อหาของงบการเงินโดยรวม รวมถึงการเปิดเผยข้อมูลว่างบการเงิน แสดงรายการและเหตุการณ์ในรูปแบบที่ทำให้มีการนำเสนอข้อมูลโดยถูกต้องตามที่ควรหรือไม่

ข้าพเจ้าได้สื่อสารกับผู้บริหารกองทุนฯ ในเรื่องต่าง ๆ ที่สำคัญ ซึ่งรวมถึงขอบเขตและช่วงเวลาของการตรวจสอบตามที่ได้วางแผนไว้ ประเด็นที่มีนัยสำคัญที่พบจากการตรวจสอบรวมถึงข้อบกพร่องที่มีนัยสำคัญในระบบการควบคุมภายในหากข้าพเจ้าได้พบในระหว่างการตรวจสอบของข้าพเจ้า

ข้าพเจ้าเป็นผู้รับผิดชอบงานสอบบัญชีและการนำเสนอรายงานฉบับนี้



นายอนุสรณ์ เกียรติกังวาฬไกล  
ผู้สอบบัญชีรับอนุญาต เลขที่ 2109  
บริษัท เน็คเซีย เอเอสวี (ประเทศไทย) จำกัด

กรุงเทพมหานคร  
14 พฤษภาคม 2569

กองทุนเปิด แอล เอช ดิจิตอล อีโคโนมี

งบฐานะการเงิน

ณ วันที่ 28 กุมภาพันธ์ 2569

หน่วย : บาท

	หมายเหตุ	2569	2568
<b>สินทรัพย์</b>			
เงินลงทุนแสดงด้วยมูลค่ายุติธรรม	4.2, 5	81,706,080.28	135,038,931.08
เงินฝากธนาคาร		2,230,205.21	3,953,375.94
ดอกเบี้ยค้างรับ		156.38	3,713.57
ลูกหนี้จากการขายเงินลงทุน		-	2,428,666.92
สินทรัพย์ตราสารอนุพันธ์	8	1,127,307.01	248,971.89
<b>รวมสินทรัพย์</b>		<b>85,063,748.88</b>	<b>141,673,659.40</b>
<b>หนี้สิน</b>			
หนี้สินตราสารอนุพันธ์	8	172,007.44	985,606.26
เจ้าหนี้จากการรับซื้อคืนหน่วยลงทุน		-	2,805,463.75
ค่าใช้จ่ายค้างจ่าย	7	240,173.83	350,291.23
หนี้สินอื่น		5,769.78	9,324.59
<b>รวมหนี้สิน</b>		<b>417,951.05</b>	<b>4,150,685.83</b>
<b>สินทรัพย์สุทธิ</b>		<b>84,645,797.83</b>	<b>137,522,973.57</b>
<b>สินทรัพย์สุทธิ :</b>			
ทุนที่ได้รับจากผู้ถือหน่วยลงทุน		91,004,511.93	124,927,378.87
กำไร (ขาดทุน) สะสม			
บัญชีปรับสมดุล		(2,472,741.06)	1,049,618.66
กำไร (ขาดทุน) สะสมจากการดำเนินงาน		(3,885,973.04)	11,545,976.04
<b>สินทรัพย์สุทธิ</b>	9	<b>84,645,797.83</b>	<b>137,522,973.57</b>

(นางสาวศศิวิณี กฤษณะสมิต)

ผู้ช่วยกรรมการผู้อำนวยการสายปฏิบัติการ

(นางสาวลัดดาวัลย์ คงศรี)

ผู้อำนวยการอาวุโสฝ่ายปฏิบัติการกองทุน

หมายเหตุประกอบงบการเงินเป็นส่วนหนึ่งของงบการเงินนี้

กองทุนเปิด แอล เอช ดิจิตอล อีโคโนมี  
 งบประมาณรายละเอียดเงินลงทุน  
 ณ วันที่ 28 กุมภาพันธ์ 2569

หน่วย : บาท

การแสดงรายละเอียดเงินลงทุนใช้การจัดกลุ่มตามประเภทของเงินลงทุน

ชื่อหลักทรัพย์	ชื่อย่อหลักทรัพย์	จำนวนหน่วย	มูลค่ายุติธรรม	ร้อยละของ มูลค่าเงินลงทุน
<b>เงินลงทุนในกองทุนต่างประเทศ</b>				
AXA World Funds - Digital Economy I Capitalisation USD	AXFDICU LX	6,392.4770	41,411,826.48	50.68
iShares Semiconductor ETF	SOXX US	3,680.0000	40,294,253.80	49.32
<b>รวมเงินลงทุนในกองทุนต่างประเทศ</b>			<b>81,706,080.28</b>	<b>100.00</b>
<b>รวมเงินลงทุน</b>			<b>81,706,080.28</b>	<b>100.00</b>

หมายเหตุประกอบงบการเงินเป็นส่วนหนึ่งของงบการเงินนี้

กองทุนเปิด แอล เอช ดิจิตอล อีโคโนมี  
 งบประกอบรายละเอียดเงินลงทุน  
 ณ วันที่ 28 กุมภาพันธ์ 2568

หน่วย : บาท

การแสดงรายละเอียดเงินลงทุนใช้การจัดกลุ่มตามประเภทของเงินลงทุน

ชื่อหลักทรัพย์	ชื่อย่อหลักทรัพย์	จำนวนหน่วย	มูลค่ายุติธรรม	ร้อยละของ มูลค่าเงินลงทุน
<b>เงินลงทุนในกองทุนรวมต่างประเทศ</b>				
AXA World Funds - Digital Economy I Capitalisation USD	AXFDICU LX	16,486.4770	135,038,931.08	100.00
<b>รวมเงินลงทุนในกองทุนรวมต่างประเทศ</b>			<b>135,038,931.08</b>	<b>100.00</b>
<b>รวมเงินลงทุน</b>			<b>135,038,931.08</b>	<b>100.00</b>

หมายเหตุประกอบงบการเงินเป็นส่วนหนึ่งของงบการเงินนี้

กองทุนเปิด แอล เอช ดิจิตอล อีโคโนมี  
งบกำไรขาดทุนเบ็ดเสร็จ  
สำหรับปีสิ้นสุดวันที่ 28 กุมภาพันธ์ 2569

		หน่วย : บาท	
	หมายเหตุ	2569	2568
<b>รายได้</b>			
รายได้ดอกเบี้ย		5,266.00	16,097.91
<b>รวมรายได้</b>		<u>5,266.00</u>	<u>16,097.91</u>
<b>ค่าใช้จ่าย</b>			
ค่าธรรมเนียมการจัดการ	6, 7	2,111,205.38	2,581,160.49
ค่าธรรมเนียมผู้ดูแลผลประโยชน์	6	37,649.96	46,030.99
ค่าธรรมเนียมนายทะเบียน	6, 7	586,446.47	716,989.36
ค่าธรรมเนียมวิชาชีพ		57,000.00	59,000.00
ค่าใช้จ่ายในการดำเนินโครงการ		37,032.89	32,754.44
<b>รวมค่าใช้จ่าย</b>		<u>2,829,334.70</u>	<u>3,435,935.28</u>
<b>ขาดทุนสุทธิ</b>		<u>(2,824,068.70)</u>	<u>(3,419,837.37)</u>
<b>รายการกำไร (ขาดทุน) สุทธิจากเงินลงทุน</b>			
รายการกำไรสุทธิที่เกิดขึ้นจากเงินลงทุน		12,614,937.29	13,913,266.09
รายการขาดทุนสุทธิจากอัตราแลกเปลี่ยน		(6,085,687.51)	(5,793,594.73)
รายการขาดทุนสุทธิที่ยังไม่เกิดขึ้นจากเงินลงทุน		(17,962,662.19)	(619,266.70)
รายการกำไร (ขาดทุน) สุทธิที่ยังไม่เกิดขึ้นจากตราสารอนุพันธ์		1,691,933.94	435,527.75
<b>รวมรายการกำไร (ขาดทุน) สุทธิจากเงินลงทุน</b>		<u>(9,741,478.47)</u>	<u>7,935,932.41</u>
<b>การเพิ่มขึ้น (ลดลง) ในสินทรัพย์สุทธิจากการดำเนินงานก่อนภาษีเงินได้</b>		<u>(12,565,547.17)</u>	<u>4,516,095.04</u>
<b>หัก ภาษีเงินได้</b>		(789.90)	(2,414.68)
<b>การเพิ่มขึ้น (ลดลง) ในสินทรัพย์สุทธิจากการดำเนินงานหลังหักภาษีเงินได้</b>		<u>(12,566,337.07)</u>	<u>4,513,680.36</u>

หมายเหตุประกอบงบการเงินเป็นส่วนหนึ่งของงบการเงินนี้

กองทุนเปิด แอล เอช ดิจิตอล อีโคโนมี  
 งบการเปลี่ยนแปลงสินทรัพย์สุทธิ  
 สำหรับปีสิ้นสุดวันที่ 28 กุมภาพันธ์ 2569

	หน่วย : บาท	
หมายเหตุ	2569	2568
การเพิ่มขึ้น (ลดลง) สุทธิของสินทรัพย์สุทธิจาก		
การดำเนินงาน	(12,566,337.07)	4,513,680.36
การแบ่งปันส่วนทุนให้ผู้ถือส่วนได้เสีย	10 (2,865,612.01)	(2,022,233.41)
การเพิ่มขึ้นของทุนที่ได้รับจากผู้ถือหน่วยลงทุนในระหว่างปี	22,867,946.92	74,864,327.99
การลดลงของทุนที่ได้รับจากผู้ถือหน่วยลงทุนในระหว่างปี	(60,313,173.58)	(116,457,233.68)
การลดลงของสินทรัพย์สุทธิในระหว่างปี	(52,877,175.74)	(39,101,458.74)
สินทรัพย์สุทธิ ณ วันต้นปี	137,522,973.57	176,624,432.31
สินทรัพย์สุทธิ ณ วันปลายปี	<u>84,645,797.83</u>	<u>137,522,973.57</u>

	หน่วย : หน่วย	
	2569	2568
การเปลี่ยนแปลงของจำนวนหน่วยลงทุน (มูลค่าหน่วยละ 10 บาท)		
หน่วยลงทุน ณ วันต้นปี	12,492,737.9040	16,132,072.6297
<u>บวก</u> หน่วยลงทุนที่ขายในระหว่างปี	1,567,477.4732	5,092,349.2969
<u>หัก</u> หน่วยลงทุนที่รับซื้อคืนในระหว่างปี	(4,959,764.1627)	(8,731,684.0226)
หน่วยลงทุน ณ วันปลายปี	<u>9,100,451.2145</u>	<u>12,492,737.9040</u>

หมายเหตุประกอบงบการเงินเป็นส่วนหนึ่งของงบการเงินนี้

กองทุนเปิด แอล เอช ดิจิตอล อีโคโนมี  
หมายเหตุประกอบงบการเงิน  
สำหรับปีสิ้นสุดวันที่ 28 กุมภาพันธ์ 2569

หน่วย : บาท

1. ลักษณะของกองทุนเปิด แอล เอช ดิจิตอล อีโคโนมี

กองทุนเปิด แอล เอช ดิจิตอล อีโคโนมี ("กองทุนฯ") เป็นกองทุนรวมหน่วยลงทุนประเภท Feeder Fund โดยมีการแบ่งชนิดของหน่วยลงทุนเป็น 3 ชนิด ได้แก่ ชนิดขายคืนหน่วยลงทุนอัตโนมัติ (LHDIGITAL-R) ชนิดจ่ายเงินปันผล (LHDIGITAL-D) และชนิดสะสมมูลค่า (LHDIGITAL-A) ซึ่งจดทะเบียนเป็นกองทุนรวมกับสำนักงานคณะกรรมการกำกับหลักทรัพย์และตลาดหลักทรัพย์ ("ก.ล.ต.") เมื่อวันที่ 29 มีนาคม 2561 มีจำนวนเงินทุนจดทะเบียน 1,000.00 ล้านบาท (แบ่งเป็น 100,000,000.0000 หน่วย มูลค่าหน่วยละ 10 บาท) ซึ่งไม่มีกำหนดระยะเวลาสิ้นสุดโครงการ

เมื่อวันที่ 16 ตุลาคม 2563 กองทุนฯ ได้รับความเห็นชอบจากสำนักงานคณะกรรมการ ก.ล.ต. ให้แก้ไขเพิ่มเติมโครงการจัดการกองทุนในส่วนของการแบ่งชนิดหน่วยลงทุนของกองทุนเป็น 4 ชนิด ได้แก่ ชนิดขายคืนหน่วยลงทุนอัตโนมัติ (LHDIGITAL-R) ชนิดจ่ายเงินปันผล (LHDIGITAL-D) ชนิดสะสมมูลค่า (LHDIGITAL-A) และชนิดช่องทางอิเล็กทรอนิกส์ (LHDIGITAL-E)

กองทุนฯ จัดการโดย บริษัทหลักทรัพย์จัดการกองทุน แลนด์ แอนด์ เฮ้าส์ จำกัด ("บริษัทจัดการ") เป็นผู้จัดการกองทุน และนายทะเบียนหน่วยลงทุน โดยมีธนาकरไทยพาณิชย์ จำกัด (มหาชน) เป็นผู้ดูแลผลประโยชน์

กองทุนฯ มีนโยบายลงทุนในหน่วยลงทุนของกองทุนต่างประเทศ หรือกองทุนหลัก (Master fund) โดยเฉลี่ยในรอบปีบัญชีไม่น้อยกว่าร้อยละ 80 ของมูลค่าทรัพย์สินสุทธิของกองทุน ซึ่งกองทุนหลักที่กองทุนจะลงทุนคือ กองทุน AXA World Fund - Digital Economy - Class I ลงทุนในสกุลเงินดอลลาร์สหรัฐ (USD) ซึ่งจดทะเบียนในประเทศลักเซมเบิร์ก ภายใต้กฎหมายของประเทศลักเซมเบิร์ก และอยู่ภายใต้ UCITS ซึ่งบริหารการลงทุนโดย AXA Funds Management S.A.

กองทุนฯ อาจพิจารณาลงทุนในหรือมีไว้ซึ่งสัญญาซื้อขายล่วงหน้า (Derivatives) โดยมีวัตถุประสงค์เพื่อป้องกันความเสี่ยงในการลงทุน (Hedging)

กองทุนฯ มีนโยบายไม่จ่ายเงินปันผลแก่ผู้ถือหน่วยลงทุนชนิดขายคืนหน่วยลงทุนอัตโนมัติ (LHDIGITAL-R) ชนิดสะสมมูลค่า (LHDIGITAL-A) และชนิดช่องทางอิเล็กทรอนิกส์ (LHDIGITAL-E)

กองทุนฯ มีนโยบายจ่ายเงินปันผลแก่ผู้ถือหน่วยลงทุนชนิดจ่ายเงินปันผล (LHDIGITAL-D) ตามหลักเกณฑ์และวิธีการที่กำหนดในหนังสือชี้ชวน

2. หลักเกณฑ์ในการจัดทำงบการเงิน

- 2.1 งบการเงินนี้ได้จัดทำขึ้นตามแนวปฏิบัติทางบัญชีว่าด้วยการบัญชีสำหรับกองทุนรวมและกองทุนสำรองเลี้ยงชีพ ที่สมาคมบริษัทจัดการลงทุนได้รับความเห็นชอบจากสำนักงานคณะกรรมการกำกับหลักทรัพย์และตลาดหลักทรัพย์ ส่วนเรื่องที่ว่าแนวปฏิบัติทางบัญชีฉบับนี้ไม่ได้กำหนดไว้ กองทุนฯ ปฏิบัติตามมาตรฐานการรายงานทางการเงินที่ออกโดยสภาวิชาชีพบัญชีที่มีผลบังคับใช้ในรอบระยะเวลาบัญชีของงบการเงิน
- 2.2 งบการเงินนี้ได้จัดทำขึ้นโดยใช้เกณฑ์ราคาทุนเดิมเว้นแต่จะได้เปิดเผยเป็นอย่างอื่นในนโยบายการบัญชี

กองทุนเปิด แอล เอช ดิจิตอล อีโคโนมี  
หมายเหตุประกอบงบการเงิน  
สำหรับปีสิ้นสุดวันที่ 28 กุมภาพันธ์ 2569

หน่วย : บาท

2.3 การใช้ประมาณการทางบัญชี

ในการจัดทำงบการเงินให้เป็นไปตามแนวปฏิบัติทางบัญชีว่าด้วยการบัญชีสำหรับกองทุนรวมและกองทุนสำรองเลี้ยงชีพ และมาตรฐานการบัญชีและมาตรฐานการรายงานทางการเงิน ผู้บริหารต้องใช้การประมาณและข้อสมมติฐานหลายประการซึ่งมีผลกระทบต่อการกำหนดนโยบายและการรายงานจำนวนเงินที่เกี่ยวกับสินทรัพย์ หนี้สิน รายได้ และค่าใช้จ่ายผลที่เกิดขึ้นจริงจึงแตกต่างจากที่ประมาณการไว้ ประมาณการและข้อสมมติฐานที่ใช้ในการจัดทำงบการเงินจะได้รับการทบทวนอย่างต่อเนื่อง การปรับประมาณการทางบัญชีจะบันทึกในงวดบัญชีที่ประมาณการดังกล่าวได้รับการทบทวนและในขนาดที่รับรู้ผลกระทบ

3. มาตรฐานการรายงานทางการเงินใหม่

มาตรฐานการรายงานทางการเงินที่เริ่มมีผลบังคับในปีปัจจุบันและที่จะมีผลบังคับในอนาคตมีรายละเอียดดังนี้

3.1 มาตรฐานการรายงานทางการเงินที่เริ่มมีผลบังคับใช้ในปีปัจจุบัน

มาตรฐานการรายงานทางการเงินใหม่และมาตรฐานการรายงานทางการเงินที่มีการปรับปรุงที่ออกโดยสภาวิชาชีพบัญชี ซึ่งมีผลบังคับใช้สำหรับรอบระยะเวลาบัญชีที่เริ่มในหรือหลังวันที่ 1 มกราคม 2568 ไม่มีผลกระทบอย่างเป็นทางการเป็นสาระสำคัญต่องบการเงินของกองทุนฯ

3.2 มาตรฐานการรายงานทางการเงินใหม่ที่ยังไม่มีผลบังคับใช้

นอกเหนือจากมาตรฐานการรายงานทางการเงินที่ออกและปรับปรุงใหม่ข้างต้น สภาวิชาชีพบัญชีได้ประกาศใช้มาตรฐานการรายงานทางการเงินฉบับอื่น ๆ ซึ่งมีผลบังคับใช้สำหรับรอบระยะเวลาบัญชีที่เริ่มในหรือหลังวันที่ 1 มกราคม 2569 ฝ่ายบริหารของกองทุนฯ ได้ประเมินแล้วเห็นว่ามาตรฐานการรายงานทางการเงินข้างต้นจะไม่มีผลกระทบอย่างเป็นทางการเป็นสาระสำคัญต่องบการเงินสำหรับปีที่เริ่มใช้มาตรฐานการบัญชีดังกล่าว

4. นโยบายการบัญชีที่สำคัญ

4.1 การรับรู้รายได้และค่าใช้จ่าย

- ดอกเบี้ยรับ รับรู้เป็นรายได้ตามระยะเวลาที่พึงได้รับโดยคำนึงถึงอัตราดอกเบี้ยที่แท้จริง
- กำไรหรือขาดทุนที่เกิดขึ้นจากการจำหน่ายเงินลงทุนรับรู้เป็นรายได้หรือค่าใช้จ่าย ณ วันที่จำหน่ายเงินลงทุน
- ค่าใช้จ่ายรับรู้ตามเกณฑ์คงค้าง

กองทุนเปิด แอล เอช ดิจิตอล อีโคโนมี  
หมายเหตุประกอบงบการเงิน  
สำหรับปีสิ้นสุดวันที่ 28 กุมภาพันธ์ 2569

หน่วย : บาท

4.2 เงินลงทุนและการวัดค่าเงินลงทุน

- กองทุนวัดมูลค่าเริ่มแรกด้วยมูลค่ายุติธรรม โดยต้นทุนในการทำรายการซึ่งเกี่ยวข้องโดยตรงกับการได้มาของเงินลงทุนนั้น ให้รับรู้ในกำไรหรือขาดทุนทันทีเมื่อเกิดขึ้น
- เงินลงทุนในหน่วยลงทุนที่เสนอขายในต่างประเทศ แสดงด้วยมูลค่ายุติธรรมโดยใช้ราคาซื้อขายครั้งล่าสุดของวันที่วัดค่าเงินลงทุน
- กำไร (ขาดทุน) สุทธิที่ยังไม่เกิดขึ้นจากการปรับมูลค่าเงินลงทุนให้เป็นมูลค่ายุติธรรมจะรับรู้ในงบกำไรขาดทุนเบ็ดเสร็จ ณ วันที่วัดค่าเงินลงทุน
- ราคาทุนของเงินลงทุนที่กำหนดให้วิธีถัวเฉลี่ยถ่วงน้ำหนัก

4.3 ตราสารอนุพันธ์ทางการเงิน

กองทุนฯ มีนโยบายป้องกันความเสี่ยงเกี่ยวกับอัตราแลกเปลี่ยนสำหรับสินทรัพย์ที่เป็นเงินตราต่างประเทศ โดยการทำสัญญาซื้อขายเงินตราต่างประเทศล่วงหน้า (Forward exchange contracts (FX))

สินทรัพย์และหนี้สินของตราสารอนุพันธ์แสดงด้วยมูลค่ายุติธรรม ซึ่งคำนวณและวัดมูลค่ายุติธรรมโดยสถาบันการเงิน กำไร (ขาดทุน) จากการเปลี่ยนแปลงในมูลค่ายุติธรรมของตราสารอนุพันธ์จะรับรู้ในงบกำไรขาดทุนเบ็ดเสร็จ

4.4 บัญชีที่เป็นเงินตราต่างประเทศ

บัญชีที่เป็นเงินตราต่างประเทศ แปลงค่าเงินบาทโดยใช้อัตราแลกเปลี่ยน ณ วันเกิดรายการ สินทรัพย์และหนี้สินที่เป็นเงินตราต่างประเทศ ณ วันสิ้นปีแปลงค่าเงินบาท โดยใช้อัตราแลกเปลี่ยน ณ วันนั้น และสัญญาซื้อขายเงินตราต่างประเทศล่วงหน้า ณ วันที่เกิดรายการ แปลงค่าเงินบาทโดยใช้อัตราตามสัญญา

ณ วันสิ้นปี กำไรหรือขาดทุนที่ยังไม่เกิดขึ้นจากสัญญาซื้อขายเงินตราต่างประเทศล่วงหน้าที่ยังไม่ครบกำหนดคำนวณโดยปรับสัญญาซื้อขายเงินตราต่างประเทศล่วงหน้าดังกล่าว ณ วันสิ้นปีตามราคาตลาดของสัญญาซื้อขายล่วงหน้าที่มีอายุคงเหลือใกล้เคียงกัน โดยแสดงรวมในสินทรัพย์หรือหนี้สินตราสารอนุพันธ์ในงบฐานะการเงิน

กำไรหรือขาดทุนจากการแปลงค่าเงินตราต่างประเทศรับรู้ในงบกำไรขาดทุนเบ็ดเสร็จ

4.5 การแบ่งปันส่วนทุนให้ผู้ถือหน่วยลงทุน

กองทุนฯ จะบันทึกยอดกำไรสะสม ณ วันที่ประกาศจ่ายเงินปันผล

4.6 บัญชีปรับสมดุล

บัญชีปรับสมดุลถือเป็นส่วนหนึ่งของกำไรสะสม ซึ่งจะบันทึกเมื่อมีการขายหรือรับซื้อคืนหน่วยลงทุนของกองทุนฯ เพื่อให้ผู้ถือหน่วยลงทุนมีส่วนในสินทรัพย์สุทธิของกิจการลงทุนหรือได้รับส่วนแบ่งจากกิจการลงทุนเท่าเทียมกันไม่ว่าผู้ถือหน่วยลงทุนนั้นจะลงทุนหรือเลิกลงทุนในกิจการลงทุน ณ เวลาใด

กองทุนเปิด แอล เอช ดิจิตอล อีโคโนมี  
 หมายเหตุประกอบงบการเงิน  
 สำหรับปีสิ้นสุดวันที่ 28 กุมภาพันธ์ 2569

หน่วย : บาท

4.7 ภาษีเงินได้

กองทุนฯ มีหน้าที่เสียภาษีเงินได้นิติบุคคลเฉพาะเงินได้พึงประเมินตามมาตรา 40 (4) (ก) แห่งประมวล  
 รัษฎากรในอัตราร้อยละ 15 ของรายได้ก่อนหักรายจ่ายใด ๆ โดยมีผลบังคับใช้ตั้งแต่วันที่ 20 สิงหาคม 2562

5. ข้อมูลเกี่ยวกับการซื้อขายเงินลงทุน

กองทุนฯ ได้ซื้อขายเงินลงทุนในระหว่างปีสรุปได้ดังนี้

	สำหรับปีสิ้นสุดวันที่ 28 กุมภาพันธ์	
	2569	2568
มูลค่าซื้อเงินลงทุน	57,641,562.93	58,287,246.53
มูลค่าขายเงินลงทุน	95,912,326.61	104,818,098.01

6. ค่าใช้จ่าย

บริษัทหลักทรัพย์จัดการกองทุน แลนด์ แอนด์ เฮ้าส์ จำกัด เป็นผู้จัดการกองทุนฯ และนายทะเบียนหน่วยลงทุน  
 โดยมีธนาคารไทยพาณิชย์ จำกัด (มหาชน) เป็นผู้ดูแลผลประโยชน์ของกองทุนฯ

ค่าธรรมเนียมการจัดการ ค่าธรรมเนียมผู้ดูแลผลประโยชน์ และค่าธรรมเนียมนายทะเบียน (ร้อยละต่อปีของ  
 มูลค่าทรัพย์สินทั้งหมดหักด้วยมูลค่าหนี้สินทั้งหมด ทั้งนี้ มูลค่าหนี้สินทั้งหมดไม่รวมค่าธรรมเนียมการ  
 จัดการ ค่าธรรมเนียมผู้ดูแลผลประโยชน์ และค่าธรรมเนียมนายทะเบียนหน่วยลงทุน ณ วันที่คำนวณ)  
 ซึ่งสามารถสรุปได้ดังนี้ :-

ค่าใช้จ่าย	นโยบายการกำหนดราคา
ค่าธรรมเนียมการจัดการ	ไม่เกินร้อยละ 2.50 ต่อปี
ค่าธรรมเนียมผู้ดูแลผลประโยชน์	ไม่เกินร้อยละ 0.10 ต่อปี
ค่าธรรมเนียมนายทะเบียน	ไม่เกินร้อยละ 0.50 ต่อปี
ค่าธรรมเนียมดังกล่าวรวมภาษีมูลค่าเพิ่ม	

7. รายการบัญชีที่เกี่ยวข้องกัน

ในระหว่างปี กองทุนฯ มีรายการบัญชีที่สำคัญกับกิจการที่เกี่ยวข้องกัน รายการธุรกิจดังกล่าวเป็นไปตาม  
 เงื่อนไขทางการค้าและเกณฑ์ตามที่ตกลงกันระหว่างกองทุนฯ และกิจการที่เกี่ยวข้องกัน ซึ่งเป็นไปตามปกติ  
 ธุรกิจ โดยสามารถสรุปได้ดังนี้

กิจการที่เกี่ยวข้องกัน ประกอบด้วย :-

ชื่อกิจการที่เกี่ยวข้องกัน	ลักษณะความสัมพันธ์
บริษัทหลักทรัพย์จัดการกองทุน แลนด์ แอนด์ เฮ้าส์ จำกัด	ผู้จัดการกองทุนและนายทะเบียนหน่วยลงทุน
ธนาคารแลนด์ แอนด์ เฮ้าส์ จำกัด (มหาชน)	มีผู้ถือหุ้นใหญ่รายเดียวกับบริษัทจัดการกองทุน

กองทุนเปิด แอล เอช ดิจิตอล อีโคโนมี  
 หมายเหตุประกอบงบการเงิน  
 สำหรับปีสิ้นสุดวันที่ 28 กุมภาพันธ์ 2569

หน่วย : บาท

รายการที่สำคัญสำหรับปีสิ้นสุดวันที่ 28 กุมภาพันธ์ 2569 และ 2568 มีดังต่อไปนี้

	นโยบายการกำหนดราคา	2569	2568
● บริษัทหลักทรัพย์จัดการกองทุน แลนด์ แอนด์ เฮ้าส์ จำกัด			
ค่าธรรมเนียมการจัดการ	ตามเกณฑ์ที่ระบุในหนังสือชี้ชวน	2,111,205.38	2,581,160.49
ค่าธรรมเนียมนายทะเบียน	ตามเกณฑ์ที่ระบุในหนังสือชี้ชวน	586,446.47	716,989.36
● ธนาคารแลนด์ แอนด์ เฮ้าส์ จำกัด (มหาชน)			
- ในฐานะผู้ค้าหลักทรัพย์			
ซื้อตราสารอนุพันธ์	ตามที่ระบุในสัญญา	98,658,982.50	-
ขายตราสารอนุพันธ์	ตามที่ระบุในสัญญา	104,452,179.00	-
ณ วันที่ 28 กุมภาพันธ์ 2569 และ 2568 กองทุนฯ มียอดคงเหลือที่มีสาระสำคัญกับกิจการที่เกี่ยวข้องกัน ดังนี้		2569	2568
● บริษัทหลักทรัพย์จัดการกองทุน แลนด์ แอนด์ เฮ้าส์ จำกัด			
ค่าธรรมเนียมการจัดการค้างจ่าย		123,316.06	206,988.56
ค่าธรรมเนียมนายทะเบียนค้างจ่าย		34,254.51	57,496.87
● ธนาคารแลนด์ แอนด์ เฮ้าส์ จำกัด (มหาชน)			
สินทรัพย์ตราสารอนุพันธ์		767,441.56	-

8. อนุพันธ์ทางการเงินตามมูลค่ายุติธรรม

สัญญาอนุพันธ์ทางการเงินประกอบด้วยสัญญาซื้อขายเงินตราต่างประเทศล่วงหน้า โดยมีจำนวนเงินตามสัญญาและมูลค่ายุติธรรมดังต่อไปนี้

	จำนวนเงิน ตามสัญญา	ณ วันที่ 28 กุมภาพันธ์ 2569	
		มูลค่ายุติธรรม	
		สินทรัพย์	หนี้สิน
สัญญาซื้อขายเงินตราต่างประเทศล่วงหน้า	75,253,171.00	1,127,307.01	172,007.44
	จำนวนเงิน ตามสัญญา	ณ วันที่ 28 กุมภาพันธ์ 2568	
		มูลค่ายุติธรรม	
		สินทรัพย์	หนี้สิน
สัญญาซื้อขายเงินตราต่างประเทศล่วงหน้า	117,317,400.00	248,971.89	985,606.26

กองทุนเปิด แอล เอช ดิจิตอล อีโคโนมี  
 หมายเหตุประกอบงบการเงิน  
 สำหรับปีสิ้นสุดวันที่ 28 กุมภาพันธ์ 2569

หน่วย : บาท

9. ประเภทหน่วยลงทุนที่ออกจำหน่าย

ประเภทผู้ถือหน่วยลงทุน	ณ วันที่ 28 กุมภาพันธ์ 2569		
	หน่วยลงทุน ณ วันปลายปี (หน่วย)	สินทรัพย์สุทธิ (บาท)	มูลค่าสินทรัพย์สุทธิ ต่อหน่วย (บาท)
ชนิดสะสมมูลค่า	2,051,732.6482	26,614,006.70	12.9714
ชนิดขายคืนหน่วยลงทุนอัตโนมัติ	68,188.3847	884,223.09	12.9673
ชนิดจ่ายเงินปันผล	6,676,481.8093	53,937,095.70	8.0786
ชนิดช่องทางอิเล็กทรอนิกส์	304,048.3723	3,210,472.34	10.5590

ประเภทผู้ถือหน่วยลงทุน	ณ วันที่ 28 กุมภาพันธ์ 2568		
	หน่วยลงทุน ณ วันปลายปี (หน่วย)	สินทรัพย์สุทธิ (บาท)	มูลค่าสินทรัพย์สุทธิ ต่อหน่วย (บาท)
ชนิดสะสมมูลค่า	2,966,837.9227	44,097,533.29	14.8634
ชนิดขายคืนหน่วยลงทุนอัตโนมัติ	208,038.4099	3,091,321.40	14.8593
ชนิดจ่ายเงินปันผล	8,950,956.7399	85,894,879.35	9.5961
ชนิดช่องทางอิเล็กทรอนิกส์	366,904.8315	4,439,239.53	12.0991

ปัจจุบันกองทุนฯ นำเสนอหน่วยลงทุน 4 ชนิด ได้แก่ ชนิดสะสมมูลค่า (LHDIGITAL-A) ชนิดขายคืนหน่วยลงทุนอัตโนมัติ (LHDIGITAL-R) ชนิดจ่ายเงินปันผล (LHDIGITAL-D) และชนิดช่องทางอิเล็กทรอนิกส์ (LHDIGITAL-E) ความแตกต่างหลักระหว่างชนิดหน่วยลงทุน คือ

- ชนิดสะสมมูลค่า (LHDIGITAL-A) ผู้ลงทุนประเภทบุคคลธรรมดา และผู้ลงทุนประเภทนิติบุคคล/สถาบัน เปิดโอกาสให้ผู้ลงทุนรับรายได้จากส่วนต่างจากการลงทุน (Capital Gain) และสะสมผลประโยชน์จากการลงทุน (Total return)
- ชนิดขายคืนหน่วยลงทุนอัตโนมัติ (LHDIGITAL-R) ผู้ลงทุนประเภทบุคคลธรรมดา และผู้ลงทุนประเภทนิติบุคคล/สถาบัน เปิดโอกาสให้ผู้ลงทุนรับรายได้สม่ำเสมอจากการขายคืนหน่วยลงทุนอัตโนมัติ
- ชนิดจ่ายเงินปันผล (LHDIGITAL-D) ผู้ลงทุนประเภทบุคคลธรรมดา และผู้ลงทุนประเภทนิติบุคคล/สถาบัน เปิดโอกาสให้ผู้ลงทุนรับรายได้สม่ำเสมอจากเงินปันผล รวมถึงมีสิทธิได้รับสิทธิพิเศษทางภาษี หากปฏิบัติเป็นไปตามเกณฑ์หรือเงื่อนไขที่กรมสรรพากรกำหนด
- ชนิดช่องทางอิเล็กทรอนิกส์ (LHDIGITAL-E) ผู้ลงทุนที่ทำรายการผ่านช่องทางอิเล็กทรอนิกส์ของบริษัทจัดการ รวมถึงกลุ่มผู้ลงทุนอื่นที่บริษัทจัดการประกาศเพิ่มเติมในอนาคต

กองทุนเปิด แอล เอช ดิจิตอล อีโคโนมี  
 หมายเหตุประกอบงบการเงิน  
 สำหรับปีสิ้นสุดวันที่ 28 กุมภาพันธ์ 2569

หน่วย : บาท

การเพิ่มขึ้น (ลดลง) ในสินทรัพย์สุทธิจากการดำเนินงานในระหว่างปี แยกตามประเภทผู้ถือหน่วยลงทุน มีดังนี้

	สำหรับปีสิ้นสุดวันที่ 28 กุมภาพันธ์	
	2569	2568
● ชนิดสะสมมูลค่า (LHDIGITAL-A)	(4,004,820.75)	1,485,459.42
● ชนิดขายคืนหน่วยลงทุนอัตโนมัติ (LHDIGITAL-R)	(37,420.04)	109,205.77
● ชนิดจ่ายเงินปันผล (LHDIGITAL-D)	(8,064,781.91)	2,773,482.33
● ชนิดช่องทางอิเล็กทรอนิกส์ (LHDIGITAL-E)	(459,314.37)	145,532.84
รวม	(12,566,337.07)	4,513,680.36

10. การแบ่งปันส่วนทุนให้ผู้ถือส่วนได้เสีย

สำหรับปีสิ้นสุดวันที่ 28 กุมภาพันธ์ 2569 และ 2568 กองทุนฯ ได้จ่ายเงินปันผลให้แก่ผู้ถือหน่วยลงทุนชนิดจ่ายเงินปันผล ดังนี้

วันที่ปิดสมุด ทะเบียน	วันที่ปิดสมุด สำหรับรอบระยะเวลา	อัตราต่อหน่วย (บาท/หน่วย)	2569		2568	
			2569	2568	2569	2568
23 เมษายน 2567	1 กุมภาพันธ์ 2567 - 31 มีนาคม 2567	0.10	-	-	1,094,109.17	-
18 ธันวาคม 2567	1 ตุลาคม 2567 - 30 พฤศจิกายน 2567	0.10	-	-	928,124.24	-
18 มิถุนายน 2568	1 เมษายน 2568 - 31 พฤษภาคม 2568	0.25	2,115,280.11	-	-	-
17 ตุลาคม 2568	1 สิงหาคม 2568 - 30 กันยายน 2568	0.10	750,331.90	-	-	-
	รวม		2,865,612.01	-	2,022,233.41	-

11. การเปิดเผยข้อมูลสำหรับเครื่องมือทางการเงิน

11.1 การประมาณมูลค่ายุติธรรม

มูลค่ายุติธรรม หมายถึง ราคาที่จะได้รับจากการขายสินทรัพย์หรือเป็นราคาที่จะจ่ายเพื่อโอนหนี้สินให้ผู้อื่น โดยรายการดังกล่าวเป็นรายการที่เกิดขึ้นในสภาพปกติระหว่างผู้ซื้อและผู้ขาย ณ วันที่วัดมูลค่า กองทุนฯ ใช้ราคาเสนอซื้อขายในตลาดที่มีสภาพคล่องในการวัดมูลค่ายุติธรรมของสินทรัพย์และหนี้สินซึ่งแนวปฏิบัติทางการบัญชีที่เกี่ยวข้องกำหนดให้ต้องวัดมูลค่าด้วยมูลค่ายุติธรรม ยกเว้นในกรณีที่ไม่มีตลาดที่มีสภาพคล่องสำหรับสินทรัพย์หรือหนี้สินที่มีลักษณะเดียวกันหรือไม่สามารถหหาราคาเสนอซื้อขายในตลาดที่มีสภาพคล่องได้ กองทุนฯ จะประมาณมูลค่ายุติธรรมโดยใช้เทคนิคการประเมินมูลค่าที่เหมาะสมกับแต่ละสถานการณ์ และพยายามใช้ข้อมูลที่สามารถสังเกตได้ที่เกี่ยวข้องกับสินทรัพย์หรือหนี้สินที่จะวัดมูลค่ายุติธรรมนั้นให้มากที่สุด

กองทุนเปิด แอล เอช ดิจิตอล อิโคโนมี  
 หมายเหตุประกอบงบการเงิน  
 สำหรับปีสิ้นสุดวันที่ 28 กุมภาพันธ์ 2569

หน่วย : บาท

ลำดับชั้นของมูลค่ายุติธรรมที่ใช้วัดมูลค่าและเปิดเผยมูลค่ายุติธรรมของสินทรัพย์และหนี้สินในงบการเงิน ออกเป็น 3 ระดับตามประเภทของข้อมูลที่นำมาใช้ในการวัดมูลค่ายุติธรรม ดังนี้

- ระดับ 1 ใช้ข้อมูลราคาเสนอซื้อขายของสินทรัพย์หรือหนี้สินอย่างเดียวกันในตลาดที่มีสภาพคล่อง
- ระดับ 2 ใช้ข้อมูลอื่นที่สามารถสังเกตได้ของสินทรัพย์หรือหนี้สิน ไม่ว่าจะเป็นข้อมูลทางตรงหรือทางอ้อม
- ระดับ 3 ใช้ข้อมูลที่ไม่สามารถสังเกตได้ เช่น ข้อมูลเกี่ยวกับกระแสเงินในอนาคตที่กิจการประมาณขึ้น

ทุกวันสิ้นรอบระยะเวลารายงาน กองทุนฯ จะประเมินความจำเป็นในการโอนรายการระหว่างลำดับชั้นของมูลค่ายุติธรรมสำหรับสินทรัพย์และหนี้สินที่ถืออยู่ ณ วันสิ้นรอบระยะเวลารายงานที่มีการวัดมูลค่ายุติธรรมแบบเกิดขึ้นประจำ

ตารางต่อไปนี้จะแสดงถึงเครื่องมือทางการเงินที่วัดมูลค่าด้วยมูลค่ายุติธรรมจำแนกตามวิธีการประมาณมูลค่าความแตกต่างของระดับข้อมูลสามารถแสดงได้ดังนี้

(หน่วย : พันบาท)

	ณ วันที่ 28 กุมภาพันธ์ 2569			
	ระดับที่ 1	ระดับที่ 2	ระดับที่ 3	รวม
<b>สินทรัพย์</b>				
กองทุน	40,294.25	41,411.83	-	81,706.08
ตราสารอนุพันธ์	-	1,127.31	-	1,127.31
<b>หนี้สิน</b>				
ตราสารอนุพันธ์	-	172.01	-	172.01

(หน่วย : พันบาท)

	ณ วันที่ 28 กุมภาพันธ์ 2568			
	ระดับที่ 1	ระดับที่ 2	ระดับที่ 3	รวม
<b>สินทรัพย์</b>				
กองทุน	-	135,038.93	-	135,038.93
ตราสารอนุพันธ์	-	248.97	-	248.97
<b>หนี้สิน</b>				
ตราสารอนุพันธ์	-	985.61	-	985.61

กองทุนเปิด แอล เอช ดิจิตอล อีโคโนมี  
 หมายเหตุประกอบงบการเงิน  
 สำหรับปีสิ้นสุดวันที่ 28 กุมภาพันธ์ 2569

หน่วย : บาท

เงินลงทุนต่าง ๆ ซึ่งมูลค่าเงินลงทุนมาจากราคาตลาดที่มีการอ้างอิงไว้อย่างชัดเจนในตลาดที่มีสภาพคล่อง และถูกจัดประเภทอยู่ในระดับที่ 1 นั้นประกอบด้วยกองทุนที่จดทะเบียนในตลาดต่างประเทศที่มีสภาพคล่องและตราสารอนุพันธ์ที่ซื้อขายในตลาดที่จัดตั้งขึ้นอย่างเป็นทางการ กองทุนฯ จะไม่ปรับราคาที่อ้างอิงสำหรับเครื่องมือเหล่านี้

เครื่องมือทางการเงินซึ่งซื้อขายในตลาดที่ไม่ได้ถูกพิจารณาว่ามีสภาพคล่องแต่ถูกประเมินค่าจากราคาตลาดที่มีการอ้างอิงไว้อย่างชัดเจน การเสนอราคาซื้อขายโดยผู้ค้าหรือแหล่งกำหนดราคาที่เป็นทางเลือกซึ่งได้รับการสนับสนุนจากข้อมูลที่สังเกตได้จะถูกจัดอยู่ในระดับที่ 2 เครื่องมือการเงินเหล่านี้ประกอบด้วยกองทุนรวมที่อยู่ในกลุ่มน่าลงทุนและอนุพันธ์ในตลาดซื้อขายกันโดยตรง

11.2 ความเสี่ยงด้านอัตราดอกเบี้ย

ความเสี่ยงด้านอัตราดอกเบี้ย คือ ความเสี่ยงที่มูลค่าของสินทรัพย์และหนี้สินทางการเงินจะเปลี่ยนแปลงไป เนื่องจากการเปลี่ยนแปลงอัตราดอกเบี้ยในตลาด

ตารางต่อไปนี้ได้สรุปความเสี่ยงด้านอัตราดอกเบี้ยของกองทุนฯ ซึ่งประกอบด้วยสินทรัพย์และหนี้สินของกองทุนฯ ตามมูลค่ายุติธรรมและจำแนกตามประเภทอัตราดอกเบี้ย

ณ วันที่ 28 กุมภาพันธ์ 2569

	อัตราดอกเบี้ยปรับ			
	ขึ้นลงตามอัตรา	อัตราดอกเบี้ย	ไม่มีอัตรา	รวม
	ตลาด	คงที่	ดอกเบี้ย	
<b>สินทรัพย์ทางการเงิน</b>				
เงินฝากธนาคาร	1,639,880.05	-	590,325.16	2,230,205.21
กองทุน	-	-	81,706,080.28	81,706,080.28
ดอกเบี้ยค้างรับ	-	-	156.38	156.38
ตราสารอนุพันธ์	-	-	1,127,307.01	1,127,307.01
รวม	1,639,880.05	-	83,423,868.83	85,063,748.88
<b>หนี้สินทางการเงิน</b>				
ตราสารอนุพันธ์	-	-	172,007.44	172,007.44
ค่าใช้จ่ายค้างจ่าย	-	-	240,173.83	240,173.83
หนี้สินอื่น	-	-	456.92	456.92
รวม	-	-	412,638.19	412,638.19

กองทุนเปิด แอล เอช ดิจิตอล อิโคโนมี  
 หมายเหตุประกอบงบการเงิน  
 สำหรับปีสิ้นสุดวันที่ 28 กุมภาพันธ์ 2569

หน่วย : บาท

ณ วันที่ 28 กุมภาพันธ์ 2568

	อัตราดอกเบี้ยปรับ			รวม
	ขึ้นลงตามอัตรา	อัตราดอกเบี้ย	ไม่มีอัตรา	
	ตลาด	คงที่	ดอกเบี้ย	
<b>สินทรัพย์ทางการเงิน</b>				
เงินฝากธนาคาร	3,725,355.09	-	228,020.85	3,953,375.94
กองทุน	-	-	135,038,931.08	135,038,931.08
ดอกเบี้ยค้างรับ	-	-	3,713.57	3,713.57
ลูกหนี้จากการขาย เงินลงทุน	-	-	2,428,666.92	2,428,666.92
ตราสารอนุพันธ์	-	-	248,971.89	248,971.89
<b>รวม</b>	<b>3,725,355.09</b>	<b>-</b>	<b>137,948,304.31</b>	<b>141,673,659.40</b>
<b>หนี้สินทางการเงิน</b>				
ตราสารอนุพันธ์	-	-	985,606.26	985,606.26
เจ้าหนี้จากการรับซื้อ คืนหน่วยลงทุน	-	-	2,805,463.75	2,805,463.75
ค่าใช้จ่ายค้างจ่าย	-	-	350,291.23	350,291.23
หนี้สินอื่น	-	-	1.85	1.85
<b>รวม</b>	<b>-</b>	<b>-</b>	<b>4,141,363.09</b>	<b>4,141,363.09</b>

11.3 ความเสี่ยงด้านอัตราแลกเปลี่ยน

ณ วันที่ 28 กุมภาพันธ์ 2569 และ 2568 กองทุนฯ มีบัญชีที่เป็นเงินตราต่างประเทศดังนี้

ดอลลาร์สหรัฐอเมริกา

	2569	2568
เงินลงทุน (มูลค่ายุติธรรม)	2,628,811.18	3,951,973.40
เงินฝากธนาคาร	18,993.12	6,673.13
ลูกหนี้จากการขายเงินลงทุน	-	71,076.00

กองทุนเปิด แอล เอช ดิจิตอล อีโคโนมี  
หมายเหตุประกอบงบการเงิน  
สำหรับปีสิ้นสุดวันที่ 28 กุมภาพันธ์ 2569

หน่วย : บาท

- 11.4 ความเสี่ยงจากการดำเนินงานของผู้ออกตราสาร (Business Risk)  
ความเสี่ยงที่เกิดจากการดำเนินงานของผู้ออกตราสาร หากผลการดำเนินงานหรือฐานะการเงินของผู้ออกตราสาร รวมทั้งความสามารถในการทำกำไรของผู้ออกตราสารเปลี่ยนแปลงไป ซึ่งอาจกระทบต่อราคาซื้อขายของตราสาร อย่างไรก็ตาม กองทุนฯ จะพิจารณาคัดเลือกหลักทรัพย์ที่จะลงทุน โดยการวิเคราะห์สถานะทางการเงิน ผลการดำเนินงาน การบริหารงาน เพื่อประกอบการตัดสินใจลงทุน และยังคงจะทำการติดตามข้อมูลข่าวสารของผู้ออกตราสารอย่างใกล้ชิดและต่อเนื่อง เพื่อปรับเปลี่ยนแผนการลงทุนอย่างเหมาะสม
- 11.5 ความเสี่ยงจากความสามารถในการชำระหนี้ของผู้ออกตราสาร (Credit Risk)  
ความเสี่ยงจากการที่บริษัทผู้ออกตราสารไม่สามารถชำระคืนเงินต้นและ/หรือดอกเบี้ยได้ตามที่กำหนดหรือไม่ครบตามจำนวนที่ได้สัญญาไว้ อย่างไรก็ตาม กองทุนฯ จะวิเคราะห์ฐานะทางการเงิน ความสามารถในการชำระหนี้ของผู้ออกตราสารอย่างสม่ำเสมอ
- 11.6 ความเสี่ยงจากการขาดสภาพคล่องของตราสาร (Liquidity Risk)  
ความเสี่ยงที่เกิดจากการไม่สามารถขายตราสารได้ในช่วงเวลาที่ต้องการหรืออาจไม่ได้ราคาตามที่คาดหวังเอาไว้ อย่างไรก็ตาม กองทุนฯ จะพิจารณาลงทุนในหลักทรัพย์ที่มีสภาพคล่องสอดคล้องกับประเภทลักษณะและนโยบายการลงทุนของกองทุนฯ อย่างเหมาะสม เพื่อให้มีความคล่องตัวในการบริหารของกองทุนฯ ทั้งนี้ แนวทางการบริหารความเสี่ยงจากการขาดสภาพคล่องของตราสารจะขึ้นอยู่กับพิจารณาตัดสินใจของกองทุนฯ โดยคำนึงถึงผลประโยชน์สูงสุดของผู้ถือหน่วยลงทุนเป็นสำคัญ
- 11.7 ความเสี่ยงจากการลงทุนในต่างประเทศ (Country and Political Risk)  
เนื่องจากกองทุนฯ อาจจะมีลงทุนในตราสารต่างประเทศ กองทุนฯ จึงมีความเสี่ยงของประเทศที่ลงทุน เช่น การเปลี่ยนแปลงของปัจจัยพื้นฐาน สภาวะทางเศรษฐกิจ การเมือง ค่าเงิน และนโยบายต่างประเทศ โดยปัจจัยเหล่านี้อาจมีผลกระทบต่อราคาหน่วยลงทุน หรือหลักทรัพย์ที่กองทุนลงทุน อย่างไรก็ตาม กองทุนฯ จัดการจะติดตามและทำการวิเคราะห์ความเสี่ยงทางด้านปัจจัยพื้นฐาน สภาวะทางเศรษฐกิจ การเมือง ค่าเงิน และนโยบายต่างประเทศของประเทศที่ลงทุนอย่างสม่ำเสมอ
- 11.8 ความเสี่ยงจากข้อจำกัดการนำเงินลงทุนกลับประเทศ (Repatriation Risk)  
เนื่องจากกองทุนฯ อาจจะมีการลงทุนในตราสารต่างประเทศ จึงมีความเสี่ยงจากการเปลี่ยนแปลงนโยบายต่างประเทศที่เกี่ยวกับการแลกเปลี่ยนเงินตราต่างประเทศ และการนำเงินลงทุนกลับเข้ามาในประเทศได้ ซึ่งอาจส่งผลให้กองทุนไม่สามารถชำระเงินให้ผู้ถือหน่วยลงทุนได้ตามจำนวนหรือเวลาที่กำหนด อย่างไรก็ตาม กองทุนฯ จะติดตามสถานการณ์ของประเทศคู่ค้าที่กองทุนฯ มีการลงทุนไว้อย่างใกล้ชิด และสม่ำเสมอเพื่อลดความเสี่ยงดังกล่าว

กองทุนเปิด แอล เอช ดิจิตอล อีโคโนมี  
หมายเหตุประกอบงบการเงิน  
สำหรับปีสิ้นสุดวันที่ 28 กุมภาพันธ์ 2569

หน่วย : บาท

11.9 ความเสี่ยงจากการทำสัญญาซื้อขายล่วงหน้า (Derivative)

การทำสัญญาซื้อขายล่วงหน้า (Derivative) เพื่อป้องกันความเสี่ยง (Hedging) จากอัตราแลกเปลี่ยนอาจทำให้กองทุนฯ เสี่ยงโอกาสในการได้รับผลตอบแทนที่เพิ่มขึ้น หากอัตราแลกเปลี่ยนมีการเปลี่ยนแปลงในทางตรงกันข้ามกับที่กองทุนฯ คาดการณ์ไว้ อย่างไรก็ตาม กองทุนฯ จะเข้าทำธุรกรรมดังกล่าวกับธนาคารที่มีกฎหมายเฉพาะจัดตั้งขึ้น หรือธนาคารพาณิชย์ และจะวิเคราะห์ฐานะทางการเงินของผู้สัญญา ก่อนทำสัญญา รวมทั้งติดตามวิเคราะห์ความเสี่ยงในฐานะการเงินของผู้สัญญาอย่างต่อเนื่อง

11.10 ความเสี่ยงที่เกิดจากการได้รับชำระเงินค่าขายคืนหน่วยลงทุนจากกองทุนรวมต่างประเทศล่าช้า

ความเสี่ยงที่เกิดจากวันหยุดทำการของประเทศที่กองทุนฯ ลงทุนหรือประเทศที่เกี่ยวข้องกับการลงทุนอาจหยุดไม่ตรงกับวันหยุด ทำการของประเทศไทย ทำให้กองทุนฯ อาจได้รับชำระเงินค่าขายคืนหน่วยลงทุนจากกองทุนรวมต่างประเทศที่กองทุนฯ ลงทุนล่าช้า และส่งผลกระทบต่อการชำระเงินค่าขายคืนหน่วยลงทุนให้กับผู้ถือหน่วยลงทุนในประเทศ อย่างไรก็ตาม บริษัทจัดการจะดำเนินการให้เป็นไปตามหลักเกณฑ์ที่กำหนดไว้ในหนังสือชี้ชวนรายละเอียดโครงการ

12. การอนุมัติงบการเงิน

งบการเงินนี้ได้รับอนุมัติให้ออกโดยผู้มีอำนาจของกองทุนฯ เมื่อวันที่ 14 พฤษภาคม 2569