

รายงานประจำปี

กองทุนเปิด แอล เอช ตราสารหนี้

สำหรับรอบระยะเวลาตั้งแต่วันที่ 1 กันยายน 2566 ถึงวันที่ 31 สิงหาคม 2567

กองทุนเปิด แอล เอช ตราสารหนี้ (LHDEBT)

- ประเภทโครงการ** : กองทุนรวมตราสารแห่งหนี้ ประเภทรับซื้อคืนหน่วยลงทุน
- นโยบายการลงทุน** : กองทุนจะลงทุนในหลักทรัพย์หรือทรัพย์สินอันเป็นหรือเกี่ยวข้องกับตราสารแห่งหนี้ ตราสารทางการเงิน และ/หรือเงินฝากที่เสนอขายทั้งในประเทศ และ/หรือต่างประเทศ ของภาครัฐ และ/หรือภาคเอกชนที่มีคุณภาพและให้ผลตอบแทนที่ดีเหมาะสมกับระดับความเสี่ยง อาทิ ตราสารแห่งหนี้ที่ออกโดยภาครัฐ และ/หรือรัฐวิสาหกิจ ตราสารแห่งหนี้ภาคเอกชน เช่น ตราสารหนี้ ตราสารทางการเงิน และ/หรือเงินฝากที่ออกโดยธนาคารพาณิชย์ และ/หรือตราสารแห่งหนี้ ตราสารทางการเงินที่ออกโดยบริษัทเอกชนชั้นดี ตราสารที่ได้รับการจัดอันดับความน่าเชื่อถือของตราสารหรือผู้ออกตราสารอยู่ในอันดับที่สามารถลงทุนได้ (Investment Grade) ในกรณีตราสารดังกล่าวเป็น Subordinated Debt จะต้องได้รับอันดับความน่าเชื่อถือของตราสาร (Issue rating) อยู่ในอันดับที่สามารถลงทุนได้ (Investment grade) เท่านั้น ส่วนที่เหลือบริษัทจัดการอาจพิจารณาลงทุนในหรือมีไว้ซึ่งเงินฝากและ/หรือหลักทรัพย์หรือทรัพย์สินอื่นหรือการขาดอกผลโดยวิธีอื่นอย่างใดอย่างหนึ่งหรือหลายอย่าง ตามที่คณะกรรมการ ก.ล.ด. หรือสำนักงานคณะกรรมการ ก.ล.ด. ประกาศกำหนดหรือให้ความเห็นชอบ
- อนึ่ง กองทุนจะเน้นลงทุนในตราสารหนี้ที่เสนอขายในประเทศเป็นหลัก อย่างไรก็ตามกองทุนอาจพิจารณาลงทุนในตราสารหนี้ที่เสนอขายในต่างประเทศได้ ในกรณีที่กองทุนสามารถหาโอกาสในการลงทุนเพิ่มเติมในตราสารสกุลเงินต่างประเทศหลังปิดความเสี่ยงค่าเงินที่ให้อัตราผลตอบแทนเพิ่มขึ้น โดยอายุเฉลี่ยของตราสารหนี้ต่างประเทศในกองทุนจะไม่เกิน 6 เดือน ทั้งนี้กองทุนจะนำเงินไปลงทุนในต่างประเทศ ไม่เกินร้อยละ 20 ของมูลค่าทรัพย์สินสุทธิของกองทุน
- กรณี ลงทุนในธนาคารที่มีกฎหมายเฉพาะจัดตั้งขึ้น จะต้องมียอดอันดับความน่าเชื่อถือสนับสนุน (Support Credit) ซึ่งสถาบันจัดอันดับความน่าเชื่อถือประเมินจากแนวโน้มที่ธนาคารดังกล่าวจะได้รับการสนับสนุนทางการเงินจากรัฐบาลเมื่อมีกรณีจำเป็นกองทุนอาจลงทุนในหรือมีไว้ซึ่งสัญญาซื้อขายล่วงหน้า (Derivative) เพื่อเพิ่มประสิทธิภาพการบริหารการลงทุน (Efficient Portfolio Management) ซึ่งพิจารณาจากสถานะของตลาดการเงินในขณะนั้น กฎ ระเบียบ หรือข้อบังคับ และปัจจัยอื่นที่ สำนักงานคณะกรรมการ ก.ล.ด. ประกาศกำหนด
- กองทุนอาจลงทุนในหรือมีไว้ซึ่งตราสารที่มีลักษณะของสัญญาซื้อขายล่วงหน้าแฝง (Structured Note) โดยเป็นไปตามหลักเกณฑ์หรือได้รับความเห็นชอบจากสำนักงานคณะกรรมการ ก.ล.ด.



บริษัทหลักทรัพย์จัดการกองทุน แลนด์ แอนด์ เฮ้าส์ จำกัด
LAND AND HOUSES FUND MANAGEMENT CO.,LTD

เรียน ท่านผู้ถือหน่วยลงทุน
กองทุนเปิด แอล เอช ตราสารหนี้

บริษัทหลักทรัพย์จัดการกองทุน แลนด์ แอนด์ เฮ้าส์ จำกัด ขอนำเสนอ “รายงานสรุปสถานะการลงทุน” เพื่อรายงานผลการดำเนินงานของกองทุนตั้งแต่วันที่ 1 กันยายน 2566 ถึงวันที่ 31 สิงหาคม 2567 มาเพื่อโปรดทราบ

สภาพตลาดในรอบบัญชีตั้งแต่วันที่ 1 กันยายน 2566 ถึงวันที่ 31 สิงหาคม 2567

ตลาดตราสารหนี้

ภาพรวมเศรษฐกิจโลกในช่วงกลางปี 2566 ยังได้รับแรงกดดันจากเงินเฟ้อที่ยังคงอยู่ในระดับสูงกว่ากรอบเป้าหมาย เศรษฐกิจจีนชะลอตัว และความขัดแย้งภูมิรัฐศาสตร์ที่เพิ่มขึ้นจากอิสราเอลและปาเลสไตน์ แต่ช่วงปลายปีเริ่มเห็นสัญญาณเงินเฟ้อขยายตัวในอัตราที่ลดลงจากราคาอาหาร พลังงาน และค่าแรงงานที่ปรับตัวลดลงส่งผลให้อัตราเงินเฟ้อลดลงอย่างต่อเนื่อง ธนาคารกลางสำคัญของโลกหลายแห่งเริ่มส่งสัญญาณการปรับลดอัตราดอกเบี้ย ธนาคารกลางยุโรป (ECB) เป็นธนาคารกลางสำคัญที่เริ่มปรับลดอัตราดอกเบี้ยนโยบายลง 0.25% ในเดือนมิถุนายนหลังจากคงอัตราดอกเบี้ยอยู่ในระดับสูงสุดติดต่อกัน 9 เดือนนับตั้งแต่กันยายน 2566 และมีการปรับลดอีกครั้งละ 0.25% ในการประชุมเดือนกันยายนและตุลาคม ตามมาด้วยธนาคารกลางสหรัฐ (FED) ปรับลดอัตราดอกเบี้ยนโยบาย 0.5% ในการประชุมเดือนกันยายน เป็นการปรับลดอัตราดอกเบี้ยครั้งแรกในรอบกว่า 4 ปี

สำหรับประเทศไทยอัตราการขยายตัวทางเศรษฐกิจไทย (GDP) ในปี 2566 อยู่ที่ 1.9% ชะลอตัวลงจาก 2.5% ในปี 2565 จากมูลค่าการส่งออกที่ลดลงจากเศรษฐกิจโลกชะลอตัวลงและสถานการณ์ความขัดแย้งทางภูมิรัฐศาสตร์ที่ยังคงยืดเยื้อ การลงทุนและอุปโภคภาครัฐหตุจัดทำงานงบประมาณล่าช้าทำให้เบิกจ่ายได้ล่าช้า แต่ภาพเศรษฐกิจไทยใน 6 เดือนแรกปี 2567 เริ่มมีการปรับตัวดีขึ้นอัตราการเติบโตทางเศรษฐกิจ 6 เดือนแรกของปี 2567 ขยายตัว 1.9% ขยายตัวต่อเนื่องจาก 6 เดือนหลังปี 2566 จากการบริโภคภาคเอกชนที่ยังขยายตัวได้ดีและเริ่มเห็นการส่งออกที่กลับมาขยายตัวได้ในไตรมาส 2 ปี 2567 ทั้งนี้ สำนักงานสภาพัฒนาการเศรษฐกิจและสังคมแห่งชาติคาดการณ์ว่าทั้งปี 2567 เศรษฐกิจไทยจะมีอัตราการขยายตัว 2.3% – 2.8% อัตราเงินเฟ้ออยู่ที่ 0.4% - 0.9% โดยมีปัจจัยสนับสนุนจากการฟื้นตัวอย่างต่อเนื่องของภาคการท่องเที่ยว การอุปโภคบริโภคในประเทศ การลงทุนภาครัฐที่จะดำเนินการได้ตามปกติ และการกลับมาขยายตัวอย่างช้าๆ ของภาคการส่งออกตามการฟื้นตัวของการค้าโลก แต่ยังคงมีปัจจัยเสี่ยงจากภาระหนี้ครัวเรือนและภาคธุรกิจที่อยู่ในระดับสูงจากสถาบันการเงินเพิ่มความระมัดระวังในการปล่อยสินเชื่อ ผลจากการเปลี่ยนแปลงสภาพภูมิอากาศจากการเข้าสู่ลานีญา และความผันผวนของเศรษฐกิจและการเงินโลก

ภาวะการเงินของไทยโดยรวมตึงตัวขึ้น ต้นทุนการกู้ยืมของเอกชนทรงตัวทั้งการกู้ผ่านธนาคารพาณิชย์และการออกหุ้นกู้สินเชื่อในภาพรวมชะลอตัวลงโดยเฉพาะสินเชื่อธุรกิจ SME เช่าซื้อและบัตรเครดิต คุณภาพสินเชื่อปรับตัวลดลง ซึ่งเป็นปัจจัยสำคัญที่ทำให้คณะกรรมการนโยบายการเงินปรับลดอัตราดอกเบี้ยนโยบายลง 0.25% ในการประชุมเดือนตุลาคมมาอยู่ที่ระดับ 2.25% เพื่อเป็นการบรรเทาภาระหนี้และไม่เป็นอุปสรรคต่อการปรับลดหนี้ครัวเรือน ทั้งนี้ คาดการณ์ว่าคณะกรรมการนโยบายการเงินจะคงอัตราดอกเบี้ยที่ระดับ 2.25% จนถึงสิ้นปี 2567

บริษัทขอขอบพระคุณท่านผู้ถือหน่วยลงทุนเป็นอย่างสูง ที่ได้มอบความไว้วางใจให้บริษัทบริหารเงินลงทุนของท่าน บริษัทยังคงยืนยันในความตั้งใจ และทุ่มเทความสามารถเพื่อบริหารเงินของท่านอย่างมีประสิทธิภาพสูงที่สุดต่อไป และหากท่านมีข้อสงสัยประการใด ท่านสามารถติดต่อมาได้ที่บริษัทหลักทรัพย์จัดการกองทุน แลนด์ แอนด์ เฮ้าส์ จำกัด หมายเลขโทรศัพท์ 02-286-3484 หรือที่อีเมล lhfund@lhfund.co.th

ขอแสดงความนับถือ

บริษัทหลักทรัพย์จัดการกองทุน แลนด์ แอนด์ เฮ้าส์ จำกัด



ความเห็นของผู้ดูแลผลประโยชน์

วันที่ 20 กันยายน 2567

เรียน ผู้ถือหุ้นหน่วยลงทุนกองทุนเปิด แอล เอช ตราสารหนี้

ธนาคารกรุงเทพ จำกัด (มหาชน) ในฐานะผู้ดูแลผลประโยชน์ ได้ดูแลการจัดการกองทุนเปิด แอล เอช ตราสารหนี้ ซึ่งจัดการโดยบริษัทหลักทรัพย์จัดการกองทุน แลนด์ แอนด์ เฮาส์ จำกัด สำหรับระยะเวลาตั้งแต่วันที่ 1 กันยายน 2566 ถึงวันที่ 31 สิงหาคม 2567 แล้ว

ธนาคารฯ เห็นว่าบริษัทหลักทรัพย์จัดการกองทุน แลนด์ แอนด์ เฮาส์ จำกัด ได้ปฏิบัติหน้าที่ในการจัดการกองทุนเปิด แอล เอช ตราสารหนี้ เหมาะสมตามสมควรแห่งวัตถุประสงค์ที่ได้กำหนดไว้ในโครงการ และภายใต้พระราชบัญญัติหลักทรัพย์และตลาดหลักทรัพย์ พ.ศ. 2535

(นงนุติ สีไพवलิต)

ธนาคารกรุงเทพ จำกัด (มหาชน)

ในฐานะผู้ดูแลผลประโยชน์

รายชื่อผู้จัดการกองทุน

ผู้จัดการกองทุนรวม

ชื่อ-นามสกุล

วันเริ่มบริหารกองทุน

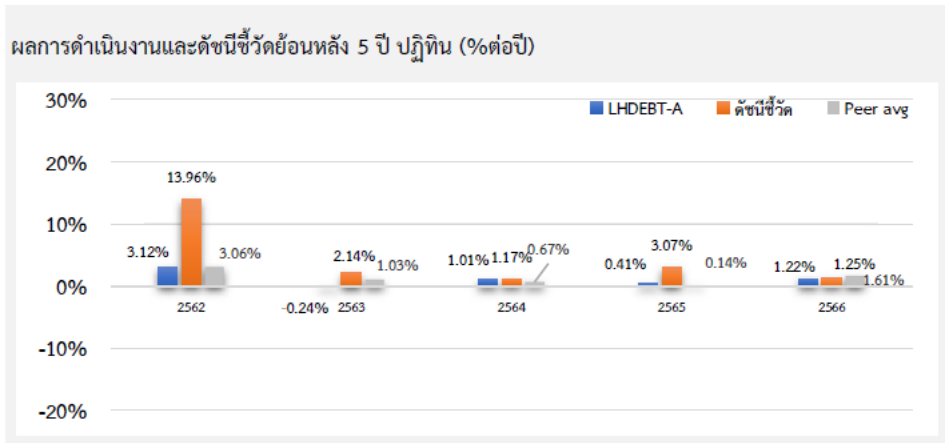
คุณพัชสกันต์ ธนวรกิจสกุล

19 สิงหาคม 2565

คุณณิษฐา เพชรณรงค์

16 ตุลาคม 2567

ตารางเปรียบเทียบผลการดำเนินงาน
ชนิดสะสมมูลค่า
ข้อมูล ณ วันที่ 30 สิงหาคม 2567



ผลการดำเนินงานย้อนหลังแบบปักหมุด (1%ต่อปี)

	YTD	3 เดือน	6 เดือน	1 ปี ¹
LHDEBT-A	1.86	1.01	1.23	2.63
ดัชนีชี้วัด	1.79	0.84	1.12	2.59
ค่าเฉลี่ยในกลุ่มเดียวกัน	1.80	0.83	1.19	2.79
ความผันผวนกองทุน	0.36	0.20	0.32	0.49
ความผันผวนดัชนีชี้วัด	0.30	0.13	0.27	0.39
	3 ปี ¹	5 ปี ¹	10 ปี ¹	ตั้งแต่จัดตั้ง ¹
LHDEBT-A	1.14	0.99	1.50	1.73
ดัชนีชี้วัด	1.10	1.48	3.68	3.83
ค่าเฉลี่ยในกลุ่มเดียวกัน	1.07	1.18	1.66	N/A
ความผันผวนกองทุน	0.50	0.71	0.57	0.68
ความผันผวนดัชนีชี้วัด	0.52	0.53	1.47	1.57

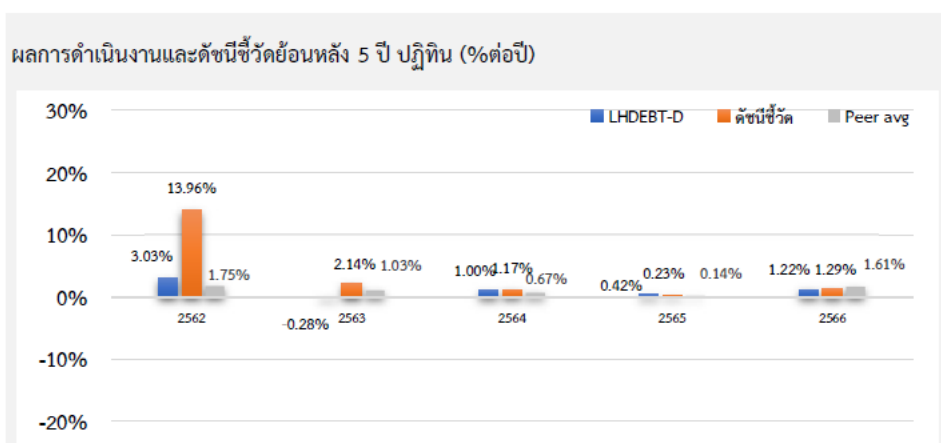
ชื่อกองทุน	มูลค่าหน่วยลงทุน	มูลค่าทรัพย์สินสุทธิ
------------	------------------	----------------------

LHDEBT-A 12,2716 179,982,893.21

ข้อมูล ณ วันที่ 30 สิงหาคม 2567

- เอกสารการวัดผลการดำเนินงานของกองทุนรวมฉบับนี้ได้จัดทำขึ้นตามมาตรฐานการวัดผลการดำเนินงานของกองทุนรวมของสมาคมบริษัทจัดการลงทุน
- ผลการดำเนินงานในอดีต/ผลการเปรียบเทียบผลการดำเนินงานที่เกี่ยวข้องกับผลิตภัณฑ์ในตลาดทุน มิได้เป็นสิ่งยืนยันถึงผลการดำเนินงานในอนาคต
- ทำความเข้าใจลักษณะสินค้า เงื่อนไข ผลตอบแทน และความเสี่ยง ก่อนตัดสินใจลงทุน

ตารางเปรียบเทียบผลการดำเนินงาน
ชนิดจ่ายเงินปันผล
ข้อมูล ณ วันที่ 30 สิงหาคม 2567



ผลการดำเนินงานย้อนหลังแบบปักหมุด (1%ต่อปี)

	YTD	3 เดือน	6 เดือน	1 ปี ¹
LHDEBT-D	1.86	1.01	1.23	2.63
ดัชนีชี้วัด	1.79	0.84	1.12	2.59
ค่าเฉลี่ยในกลุ่มเดียวกัน	1.80	0.83	1.19	2.79
ความผันผวนกองทุน	0.36	0.20	0.32	0.49
ความผันผวนดัชนีชี้วัด	0.30	0.13	0.27	0.39
	3 ปี ¹	5 ปี ¹	10 ปี ¹	ตั้งแต่จัดตั้ง ¹
LHDEBT-D	1.14	0.97	1.10	1.37
ดัชนีชี้วัด	1.10	1.48	3.68	3.83
ค่าเฉลี่ยในกลุ่มเดียวกัน	1.07	1.18	1.66	N/A
ความผันผวนกองทุน	0.50	0.71	0.66	0.74
ความผันผวนดัชนีชี้วัด	0.52	0.53	1.47	1.57

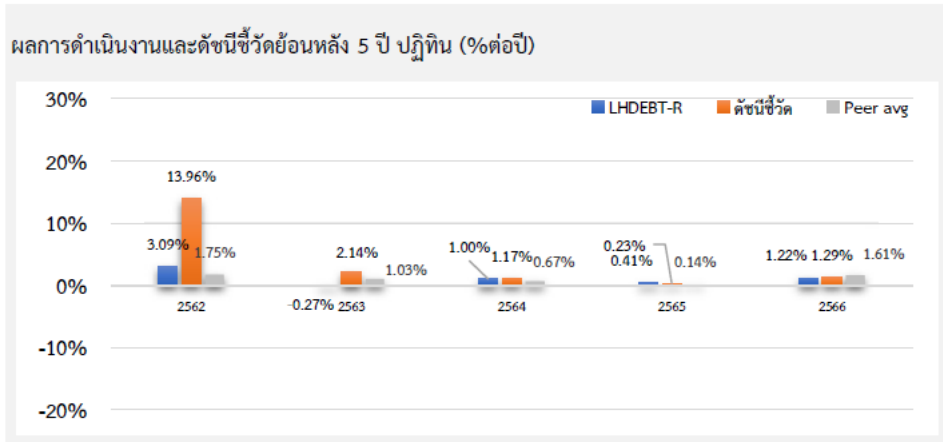
ชื่อกองทุน	มูลค่าหน่วยลงทุน	มูลค่าทรัพย์สินสุทธิ
------------	------------------	----------------------

LHDEBT-D 11.1531 728,697.28

ข้อมูล ณ วันที่ 30 สิงหาคม 2567

- เอกสารการวัดผลการดำเนินงานของกองทุนรวมฉบับนี้ได้จัดทำขึ้นตามมาตรฐานการวัดผลการดำเนินงานของกองทุนรวมของสมาคมบริษัทจัดการลงทุน
- ผลการดำเนินงานในอดีต/ผลการเปรียบเทียบผลการดำเนินงานที่เกี่ยวข้องกับผลิตภัณฑ์ในตลาดทุน มิได้เป็นสิ่งยืนยันถึงผลการดำเนินงานในอนาคต
- ทำความเข้าใจลักษณะสินค้า เงื่อนไข ผลตอบแทน และความเสี่ยง ก่อนตัดสินใจลงทุน

ตารางเปรียบเทียบผลการดำเนินงาน
ชนิดรับซื้อคืนหน่วยลงทุนอัตโนมัติ
ข้อมูล ณ วันที่ 30 สิงหาคม 2567



ผลการดำเนินงานย้อนหลังแบบปักหมุด¹ (%ต่อปี)

	YTD	3 เดือน	6 เดือน	1 ปี ¹
LHDEBT-R	1.85	1.01	1.23	2.63
ดัชนีชี้วัด	1.79	0.84	1.12	2.59
ค่าเฉลี่ยในกลุ่มเดียวกัน	1.80	0.83	1.19	2.79
ความผันผวนกองทุน	0.36	0.20	0.32	0.49
ความผันผวนดัชนีชี้วัด	0.30	0.13	0.27	0.39
	3 ปี ¹	5 ปี ¹	10 ปี ¹	ตั้งแต่จัดตั้ง ¹
LHDEBT-R	1.14	0.98	1.49	1.71
ดัชนีชี้วัด	1.10	1.48	3.68	3.83
ค่าเฉลี่ยในกลุ่มเดียวกัน	1.07	1.18	1.66	N/A
ความผันผวนกองทุน	0.50	0.71	0.57	0.68
ความผันผวนดัชนีชี้วัด	0.52	0.53	1.47	1.57

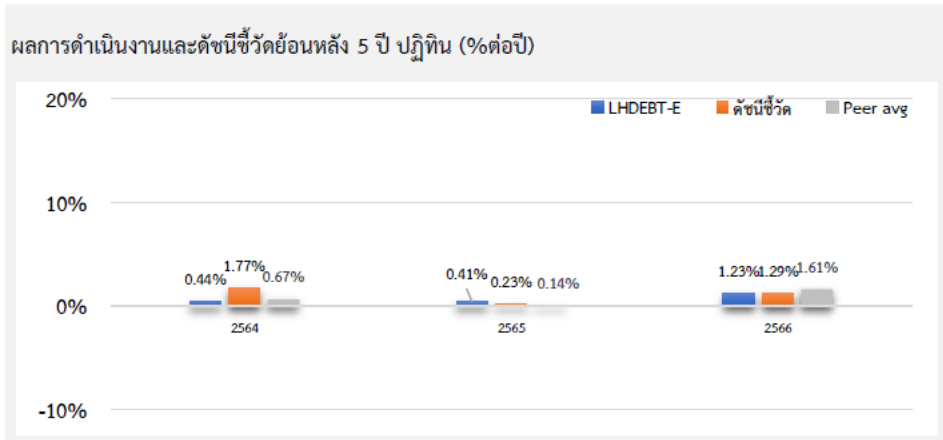
ชื่อกองทุน	มูลค่าหน่วยลงทุน	มูลค่าทรัพย์สินสุทธิ
------------	------------------	----------------------

LHDEBT-R 12,2452 2,794,899.26

ข้อมูล ณ วันที่ 30 สิงหาคม 2567

- เอกสารการวัดผลการดำเนินงานของกองทุนรวมฉบับนี้ได้จัดทำขึ้นตามมาตรฐานการวัดผลการดำเนินงานของกองทุนรวมของสมาคมบริษัทจัดการลงทุน
- ผลการดำเนินงานในอดีต/ผลการเปรียบเทียบผลการดำเนินงานที่เกี่ยวข้องกับผลิตภัณฑ์ในตลาดทุน มิได้เป็นสิ่งยืนยันถึงผลการดำเนินงานในอนาคต
- ทำความเข้าใจลักษณะสินค้า เงื่อนไข ผลตอบแทน และความเสี่ยง ก่อนตัดสินใจลงทุน

ตารางเปรียบเทียบผลการดำเนินงาน
ชนิดช่องทางอิเล็กทรอนิกส์
ข้อมูล ณ วันที่ 30 สิงหาคม 2567



ผลการดำเนินงานย้อนหลังแบบปีกลม (%ต่อปี)

	YTD	3 เดือน	6 เดือน	1 ปี ¹
LHDEBT-E	1.86	1.01	1.23	2.63
ดัชนีชี้วัด	1.79	0.84	1.12	2.59
ค่าเฉลี่ยในกลุ่มเดียวกัน	1.80	0.83	1.19	2.79
ความผันผวนกองทุน	0.36	0.20	0.32	0.49
ความผันผวนดัชนีชี้วัด	0.30	0.13	0.27	0.39
	3 ปี ¹	5 ปี ¹	10 ปี ¹	ตั้งแต่จัดตั้ง ¹
LHDEBT-E	1.14	N/A	N/A	1.08
ดัชนีชี้วัด	1.10	N/A	N/A	1.40
ค่าเฉลี่ยในกลุ่มเดียวกัน	1.07	1.18	1.66	N/A
ความผันผวนกองทุน	0.50	N/A	N/A	0.47
ความผันผวนดัชนีชี้วัด	0.52	N/A	N/A	0.48

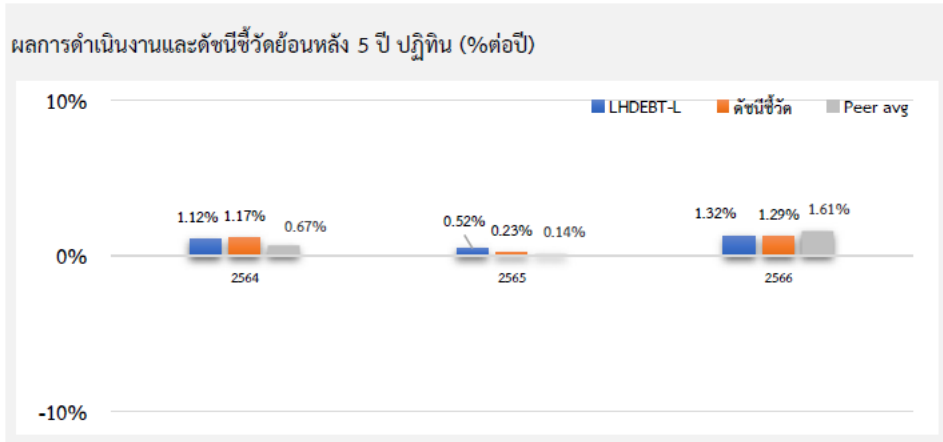
ชื่อกองทุน	มูลค่าหน่วยลงทุน	มูลค่าทรัพย์สินสุทธิ
------------	------------------	----------------------

LHDEBT-E 12,0992 1,217,980.52

ข้อมูล ณ วันที่ 30 สิงหาคม 2567

- เอกสารการวัดผลการดำเนินงานของกองทุนรวมฉบับนี้ได้จัดทำขึ้นตามมาตรฐานการวัดผลการดำเนินงานของกองทุนรวมของสมาคมบริษัทจัดการลงทุน
- ผลการดำเนินงานในอดีต/ผลการเปรียบเทียบผลการดำเนินงานที่เกี่ยวข้องกับผลิตภัณฑ์ในตลาดทุน มิได้เป็นสิ่งยืนยันถึงผลการดำเนินงานในอนาคต
- ทำความเข้าใจลักษณะสินค้า เงื่อนไข ผลตอบแทน และความเสี่ยง ก่อนตัดสินใจลงทุน

ตารางเปรียบเทียบผลการดำเนินงาน
 ชนิดผู้ถือหน่วยลงทุนกองทุนภายใต้การบริหารจัดการ
 ข้อมูล ณ วันที่ 30 สิงหาคม 2567



ผลการดำเนินงานย้อนหลังแบบปักหมุด¹ (%ต่อปี)

	YTD	3 เดือน	6 เดือน	1 ปี ¹
LHDEBT-L	1.93	1.04	1.28	2.74
ดัชนีชี้วัด	1.79	0.84	1.12	2.59
ค่าเฉลี่ยในกลุ่มเดียวกัน	1.80	0.83	1.19	2.79
ความผันผวนกองทุน	0.36	0.21	0.33	0.49
ความผันผวนดัชนีชี้วัด	0.30	0.13	0.27	0.39
	3 ปี ¹	5 ปี ¹	10 ปี ¹	ตั้งแต่จัดตั้ง ¹
LHDEBT-L	1.25	N/A	N/A	1.40
ดัชนีชี้วัด	1.10	N/A	N/A	1.39
ค่าเฉลี่ยในกลุ่มเดียวกัน	1.07	1.18	1.66	N/A
ความผันผวนกองทุน	0.50	N/A	N/A	0.46
ความผันผวนดัชนีชี้วัด	0.52	N/A	N/A	0.48

ชื่อกองทุน	มูลค่าหน่วยลงทุน	มูลค่าทรัพย์สินสุทธิ
------------	------------------	----------------------

LHDEBT-L 12.2633 88,766,167.57

ข้อมูล ณ วันที่ 30 สิงหาคม 2567

- เอกสารการวัดผลการดำเนินงานของกองทุนรวมฉบับนี้ได้จัดทำขึ้นตามมาตรฐานการวัดผลการดำเนินงานของกองทุนรวมของสมาคมบริษัทจัดการลงทุน
- ผลการดำเนินงานในอดีต/ผลการเปรียบเทียบผลการดำเนินงานที่เกี่ยวข้องกับผลิตภัณฑ์ในตลาดทุน มิได้เป็นสิ่งยืนยันถึงผลการดำเนินงานในอนาคต
- ทำความเข้าใจลักษณะสินค้า เงื่อนไข ผลตอบแทน และความเสี่ยง ก่อนตัดสินใจลงทุน

รายงานสถานะการลงทุน การกู้ยืมเงิน และการก่อภาระผูกพัน
มูลค่า ณ วันที่ 31 สิงหาคม 2567

รายละเอียดการลงทุน	มูลค่าตามราคาตลาด	%NAV
หลักทรัพย์หรือทรัพย์สินในประเทศ	276,993,112.12	101.27
พันธบัตรรัฐบาล		
อายุคงเหลือน้อยกว่า 1 ปี	30,989,780.84	11.33
อายุคงเหลือมากกว่า 1 ปี	58,505,671.38	21.39
เงินฝากธนาคาร	1,500,893.50	0.55
ตัวแลกเปลี่ยน		
ตัวแลกเปลี่ยนที่บริษัทเอกชนเป็นผู้ออกและขึ้นทะเบียนใน Thai BMA หรือตลาดตราสารหนี้	9,916,469.00	3.63
หุ้นกู้		
อายุคงเหลือน้อยกว่า 1 ปี	27,196,837.60	9.94
อายุคงเหลือมากกว่า 1 ปี	148,883,459.80	54.43
ประเภทรายการค้างรับค้างจ่ายหรือหนี้สินอื่น ๆ	-3,485,969.64	-1.27
มูลค่าทรัพย์สินสุทธิ	273,507,142.48	100

รายละเอียดการลงทุนในหลักทรัพย์
มูลค่า ณ วันที่ 31 สิงหาคม 2567

รายละเอียด	อัตราส่วน (%)	จำนวนเงินต้น หรือ จำนวนหุ้น/หน่วย	มูลค่ายุติธรรม (บาท)
เงินฝากธนาคาร			
ธนาคารกรุงเทพ จำกัด (มหาชน)	0.54	1,477,619.50	1,479,319.14
ธนาคารกรุงไทย จำกัด (มหาชน)	0.01	21,554.52	21,574.36
ธนาคารกสิกรไทย จำกัด (มหาชน)	0.00	0.00	0.00
รวมเงินฝากธนาคาร	0.55		1,500,893.50
ตัวแลกเปลี่ยน			
บริษัท ภัทรลิสซิ่ง จำกัด (มหาชน)	3.63	9,909,995.50	9,916,469.00
รวมตัวแลกเปลี่ยน	3.63		9,916,469.00
พันธบัตรรัฐบาล			
กระทรวงการคลัง	23.93	67,000.00	65,452,586.46
ธนาคารแห่งประเทศไทย	8.79	24,000.00	24,042,865.76
รวมพันธบัตรรัฐบาล	32.72		89,495,452.22

รายละเอียด	อัตราส่วน (%)	จำนวนเงินต้น หรือ จำนวนหุ้น/ หน่วย	มูลค่ายุติธรรม (บาท)
หุ้นกู้			
บริษัท กัลฟ์ เอ็นเนอร์จี ดีเวลลอปเมนท์ จำกัด (มหาชน)	1.12	3,000.00	3,071,110.86
บริษัท โกลบอล เพาเวอร์ ซินเนอร์ยี จำกัด (มหาชน)	1.49	4,000.00	4,072,512.54
บริษัท ควอลิตี้เฮาส์ จำกัด (มหาชน)	1.41	4,000.00	3,850,000.40
บริษัท เงินดีดล้อ จำกัด (มหาชน)	3.51	10,000.00	9,601,930.30
บริษัท ช.การช่าง จำกัด (มหาชน)	4.43	12,000.00	12,121,004.40
บริษัท ซีเค พาวเวอร์ จำกัด (มหาชน)	1.49	4,000.00	4,066,134.00
บริษัท ซีพี ออลล์ จำกัด (มหาชน)	3.78	10,000.00	10,335,992.20
บริษัท ดับบลิวเอชเอ คอร์ปอเรชั่น จำกัด (มหาชน)	5.09	15,000.00	13,921,645.10
บริษัท โตโยต้าลิสซิ่ง (ประเทศไทย) จำกัด	3.83	11,000.00	10,485,106.78
บริษัท ทู คอร์ปอเรชั่น จำกัด (มหาชน)	3.66	10,000.00	10,000,941.40
บริษัท ทุนธนาชาติ จำกัด (มหาชน)	4.89	14,000.00	13,387,404.88
บริษัท บัตรกรุงไทย จำกัด (มหาชน)	1.85	5,000.00	5,049,854.20
บริษัท บางจาก ศรีราชา จำกัด (มหาชน)	3.45	10,000.00	9,447,644.90
บริษัท เบอร์ลี่ ยุคเกอร์ จำกัด (มหาชน)	1.69	5,000.00	4,627,863.60
บริษัท พีทีที โกลบอล เคมิคอล จำกัด (มหาชน)	3.62	10,000.00	9,902,139.10
บริษัท ยูโอบี แคปปิตอล เซอร์วิส จำกัด	1.74	5,000.00	4,772,059.20
บริษัท ระบบขนส่งมวลชนกรุงเทพ จำกัด (มหาชน)	0.73	2,000.00	2,007,833.36
บริษัท ลิสซิ่งไอซีบีซี (ไทย) จำกัด	1.79	5,000.00	4,898,298.00
บริษัท แลนด์แอนด์เฮาส์ จำกัด (มหาชน)	4.25	12,000.00	11,627,082.60
บริษัท อริจัน พร็อพเพอร์ตี้ จำกัด (มหาชน)	2.21	6,000.00	6,036,875.94
บริษัท เอพี (ไทยแลนด์) จก.(มหาชน)	0.92	2,500.00	2,518,073.00
บริษัท แอดวานซ์ อินโฟร์ เซอร์วิส จำกัด (มหาชน)	1.11	3,000.00	3,033,275.07
บริษัท โสม โปรดัคส์ เซ็นเตอร์ จำกัด (มหาชน)	1.10	3,000.00	3,001,157.40
บริษัททรู มูฟ เอช ยูนิเวอร์แซล คอมมิวนิเคชั่น จำกัด	2.99	8,000.00	8,169,701.84
บริษัทบริหารสินทรัพย์ กรุงเทพพาณิชย์ จำกัด (มหาชน)	2.22	6,000.00	6,074,656.33
รวมหุ้นกู้	64.38		176,080,297.40
รวมเงินลงทุน	101.27		276,993,112.12
รายการค้างจ่ายหรือหนี้สินอื่น ๆ	-1.27		-3,485,969.64
มูลค่าทรัพย์สินสุทธิ	100		273,507,142.48

รายละเอียดตัวตราสารและอันดับความน่าเชื่อถือของตราสารที่ลงทุน
มูลค่า ณ วันที่ 31 สิงหาคม 2567

ประเภท	ผู้ออก	อันดับ ความน่าเชื่อถือ	มูลค่าตาม ราคาตลาด
พันธบัตรรัฐบาล	กระทรวงการคลัง		65,452,586.46
พันธบัตรธนาคารแห่งประเทศไทย	ธนาคารแห่งประเทศไทย		24,042,865.76
เงินฝากธนาคาร	ธนาคารกรุงเทพ จำกัด (มหาชน)	AA+(FITCH)	1,479,319.14
เงินฝากธนาคาร	ธนาคารกรุงไทย จำกัด (มหาชน)	AA+(FITCH)	21,574.36
ตั๋วแลกเงิน	บริษัท ภัทรลิสซิ่ง จำกัด (มหาชน)	BBB+(TRIS)	9,916,469.00
หุ้นกู้	บริษัท กัลฟ์ เอ็นเนอร์จี ดีเวลลอปเม้นท์ จำกัด (มหาชน)	A+(TRIS)	3,071,110.86
หุ้นกู้	บริษัท โกลบอล เพาเวอร์ ซินเนอร์ยี จำกัด (มหาชน)	AA-(TRIS)	4,072,512.54
หุ้นกู้	บริษัท ควอลิตี้เฮาส์ จำกัด (มหาชน)	A-(TRIS)	3,850,000.40
หุ้นกู้	บริษัท เงินดีลล์ จำกัด (มหาชน)	A-(TRIS)	9,601,930.30
หุ้นกู้	บริษัท ช.การช่าง จำกัด (มหาชน)	A-(TRIS)	12,121,004.40
หุ้นกู้	บริษัท ซีเค พาวเวอร์ จำกัด (มหาชน)	A-(TRIS)	4,066,134.00
หุ้นกู้	บริษัท ซีพี ออลล์ จำกัด (มหาชน)	AA-(FITCH)	10,335,992.20
หุ้นกู้	บริษัท ดับบลิวเอชเอ คอร์ปอเรชั่น จำกัด (มหาชน)	A-(TRIS)	13,921,645.10
หุ้นกู้	บริษัท โตโยต้าลิสซิ่ง (ประเทศไทย) จำกัด	AAA(TRIS)	10,485,106.78
หุ้นกู้	บริษัท ทู คอร์ปอเรชั่น จำกัด (มหาชน)	A+(TRIS)	10,000,941.40
หุ้นกู้	บริษัท ทุนธนาชาติ จำกัด (มหาชน)	A-(TRIS)	13,387,404.88
หุ้นกู้	บริษัท บัตรกรุงไทย จำกัด (มหาชน)	A+(TRIS)	5,049,854.20
หุ้นกู้	บริษัท บางจาก ศรีราชา จำกัด (มหาชน)	A-(TRIS)	9,447,644.90
หุ้นกู้	บริษัท เบอร์ลี่ ยุคเกอร์ จำกัด (มหาชน)	A+(TRIS)	4,627,863.60
หุ้นกู้	บริษัท พีทีที โกลบอล เคมิคอล จำกัด (มหาชน)	AA(FITCH)	9,902,139.10
หุ้นกู้	บริษัท ยูโอบี แคปปิตอล เซอร์วิส จำกัด	AAA(FITCH)	4,772,059.20
หุ้นกู้	บริษัท ระบบขนส่งมวลชนกรุงเทพ จำกัด (มหาชน)	A-(TRIS)	2,007,833.36
หุ้นกู้	บริษัท สีสซิ่งไอซีบีซี (ไทย) จำกัด	AAA(FITCH)	4,898,298.00
หุ้นกู้	บริษัท แลนด์แอนด์เฮาส์ จำกัด (มหาชน)	A-(TRIS)	11,627,082.60
หุ้นกู้	บริษัท ออริจิ้น พร็อพเพอร์ตี้ จำกัด (มหาชน)	BBB+(TRIS)	6,036,875.94
หุ้นกู้	บริษัท เอที (ไทยแลนด์) จก.(มหาชน)	A-(TRIS)	2,518,073.00
หุ้นกู้	บริษัท แอดวานซ์ อินโฟร์ เซอร์วิส จำกัด (มหาชน)	AAA(FITCH)	3,033,275.07
หุ้นกู้	บริษัท โฮม โปรดักส์ เซ็นเตอร์ จำกัด (มหาชน)	AA-(TRIS)	3,001,157.40
หุ้นกู้	บริษัททรู มูฟ เอช ยูนิเวอร์แซล คอมมิวนิเคชั่น จำกัด	A+(TRIS)	8,169,701.84
หุ้นกู้	บริษัทบริหารสินทรัพย์ กรุงเทพพาณิชย์ จำกัด (มหาชน)	A-(TRIS)	6,074,656.33

สถาบันการจัดอันดับความน่าเชื่อถือ TRIS Rating

คำอธิบายการจัดอันดับเครดิตตราสารหนี้ระยะกลางและยาวมีอายุตั้งแต่ 1 ปีขึ้นไป

- AAA อันดับเครดิตสูงสุด มีความเสี่ยงต่ำที่สุด ผู้ออกตราสารหนี้มีความสามารถในการชำระดอกเบี้ยและคืนเงินต้นในเกณฑ์สูงสุด และได้รับผลกระทบน้อยมากจากการเปลี่ยนแปลงทางธุรกิจ เศรษฐกิจ และสิ่งแวดล้อมอื่น ๆ
- AA มีความเสี่ยงต่ำมาก ผู้ออกตราสารหนี้มีความสามารถในการชำระดอกเบี้ยและคืนเงินต้นในเกณฑ์สูงมาก แต่อาจได้รับผลกระทบจากการเปลี่ยนแปลงทางธุรกิจ เศรษฐกิจ และสิ่งแวดล้อมอื่น ๆ มากกว่าอันดับเครดิตที่อยู่ในระดับ AAA
- A มีความเสี่ยงในระดับต่ำ ผู้ออกตราสารหนี้มีความสามารถในการชำระดอกเบี้ยและคืนเงินต้นในเกณฑ์สูง แต่อาจได้รับผลกระทบจากการเปลี่ยนแปลงทางธุรกิจ เศรษฐกิจ และสิ่งแวดล้อมอื่น ๆ มากกว่าอันดับเครดิตที่อยู่ในระดับสูงกว่า
- BBB มีความเสี่ยงในระดับปานกลาง ผู้ออกตราสารหนี้มีความสามารถในการชำระดอกเบี้ยและคืนเงินต้นในเกณฑ์ที่เพียงพอ แต่มีความอ่อนไหวต่อการเปลี่ยนแปลงทางธุรกิจ เศรษฐกิจ และสิ่งแวดล้อมอื่น ๆ มากกว่า และอาจมีความสามารถในการชำระหนี้อ่อนแอลงเมื่อเทียบกับอันดับเครดิตที่อยู่ในระดับสูงกว่า
- BB มีความเสี่ยงในระดับสูง ผู้ออกตราสารหนี้มีความสามารถในการชำระดอกเบี้ยและคืนเงินต้นในเกณฑ์ต่ำกว่าระดับปานกลาง และจะได้รับผลกระทบจากการเปลี่ยนแปลงทางธุรกิจ เศรษฐกิจ และสิ่งแวดล้อมอื่น ๆ ค่อนข้างชัดเจน ซึ่งอาจส่งให้ความสามารถในการชำระหนี้อยู่ในเกณฑ์ที่ไม่เพียงพอ
- B มีความเสี่ยงในระดับสูงมาก ผู้ออกตราสารหนี้มีความสามารถในการชำระดอกเบี้ยและคืนเงินต้นในเกณฑ์ต่ำ และอาจจะมีขีดความสามารถหรือความตั้งใจในการชำระหนี้ได้ตามการเปลี่ยนแปลงของสถานการณ์ทางธุรกิจ เศรษฐกิจ และสิ่งแวดล้อมอื่น ๆ
- C มีความเสี่ยงในการผิดนัดชำระหนี้สูงที่สุด ผู้ออกตราสารหนี้ไม่มีความสามารถในการชำระดอกเบี้ยและคืนเงินต้นตามกำหนดอย่างชัดเจน โดยต้องอาศัยเงื่อนไขที่เอื้ออำนวยทางธุรกิจ เศรษฐกิจ และสิ่งแวดล้อมอื่น ๆ อย่างมากจึงจะมีความสามารถในการชำระหนี้ได้
- D เป็นระดับที่อยู่ในสภาวะผิดนัดชำระหนี้ โดยผู้ออกตราสารหนี้ไม่สามารถชำระดอกเบี้ยและคืนเงินต้นได้ตามกำหนด
- อันดับเครดิตจาก AA ถึง C อาจมีเครื่องหมายบวก (+) หรือลบ (-) ต่อท้ายเพื่อจำแนกความแตกต่างของคุณภาพของอันดับเครดิตภายในระดับเดียวกัน*

คำอธิบายการจัดอันดับเครดิตตราสารหนี้ระยะสั้นมีอายุต่ำกว่า 1 ปี

- T1 ผู้ออกตราสารหนี้มีสถานะทั้งทางด้านเครดิตและการเงินที่แข็งแกร่งในระดับดีมาก และนักลงทุนจะได้รับความคุ้มครองจากการผิดนัดชำระหนี้ที่ต่ำกว่าอันดับเครดิตในระดับอื่น ผู้ออกตราสารที่ได้อันดับเครดิตในระดับดังกล่าวซึ่งมีเครื่องหมาย “+” ด้วยจะได้รับความคุ้มครองด้านการผิดนัดชำระหนี้ที่สูงยิ่งขึ้น
- T2 ผู้ออกตราสารหนี้มีสถานะทั้งทางด้านเครดิตและการเงินที่แข็งแกร่งในระดับดี และมีความสามารถในการชำระหนี้ระยะสั้นในระดับที่น่าพอใจ
- T3 ผู้ออกตราสารหนี้มีความสามารถในการชำระหนี้ระยะสั้นในระดับที่ยอมรับได้
- T4 ผู้ออกตราสารหนี้มีความสามารถในการชำระหนี้ระยะสั้นที่ค่อนข้างอ่อนแอ

อันดับเครดิตทุกประเภทที่จัดโดย TRIS Rating เป็นอันดับเครดิตตราสารหนี้ในตระกูลเงินบาท ซึ่งสะท้อนความสามารถในการชำระหนี้ของผู้ออกตราสารโดยไม่รวมความเสี่ยงในการเปลี่ยนแปลงการชำระหนี้จากสกุลเงินบาทเป็นสกุลเงินตราต่างประเทศ

นอกจากนี้ TRIS Rating ยังกำหนด “แนวโน้มอันดับเครดิต” (Rating Outlook) เพื่อสะท้อนความเป็นไปได้ของการเปลี่ยนแปลงอันดับเครดิตของผู้ออกตราสารในระยะปานกลางหรือระยะยาว โดย TRIS Rating จะพิจารณาถึงโอกาสที่จะเกิดการเปลี่ยนแปลงของภาวะอุตสาหกรรมและสภาพแวดล้อมทางธุรกิจในอนาคตของผู้ออกตราสารที่อาจกระทบต่อความสามารถในการชำระหนี้ ทั้งนี้ แนวโน้มอันดับเครดิตที่ออกให้แก่หน่วยงานหนึ่ง ๆ จะเทียบเท่ากับความสามารถในการชำระหนี้ของหน่วยงานนั้น ๆ แนวโน้มอันดับเครดิตแบ่งออกเป็น 4 ระดับ ได้แก่

Positive	หมายถึง อันดับเครดิตอาจปรับขึ้น
Stable	หมายถึง อันดับเครดิตอาจไม่เปลี่ยนแปลง
Negative	หมายถึง อันดับเครดิตอาจปรับลดลง
Developing	หมายถึง อันดับเครดิตอาจปรับขึ้น ปรับลดลง หรือไม่เปลี่ยนแปลง

สถาบันการจัดอันดับความน่าเชื่อถือ Fitch Rating

คำอธิบายการจัดอันดับความน่าเชื่อถือระยะยาว สำหรับประเทศไทย

- AAA(tha) แสดงถึงระดับความน่าเชื่อถือขั้นสูงสุดของอันดับความน่าเชื่อถือภายในประเทศไทย ซึ่งกำหนดโดย Fitch โดยอันดับความน่าเชื่อถือนี้จะมอบให้กับอันดับความน่าเชื่อถือที่มีความเสี่ยง “น้อยที่สุด” เมื่อเปรียบเทียบกับผู้ออกตราสารหรือตราสารอื่นในประเทศไทย และโดยปกติแล้วจะกำหนดให้แก่ตราสารทางการเงินที่ออกหรือค้ำประกันโดยรัฐบาล
- AA(tha) แสดงถึงระดับความน่าเชื่อถือขั้นสูงมากเปรียบเทียบกับผู้ออกตราสารหรือตราสารอื่นในประเทศไทย โดยระดับความน่าเชื่อถือของตราสารทางการเงินชั้นนี้ต่างจากผู้ออกตราสารหรือตราสารอื่นที่ได้รับการจัดอันดับความน่าเชื่อถือขั้นสูงสุดของประเทศไทยเพียงเล็กน้อย
- BBB (tha) แสดงถึงระดับความน่าเชื่อถือขั้นปานกลางเมื่อเปรียบเทียบกับผู้ออกตราสารหรือตราสารอื่นในประเทศไทย อย่างไรก็ตาม ความเป็นไปได้มากกว่าการเปลี่ยนแปลงของสถานการณ์หรือสภาพทางเศรษฐกิจจะมีผลกระทบต่อความสามารถในการชำระหนี้ได้ตรงตามกำหนดเวลาของตราสารทางการเงินเหล่านี้มากกว่าตราสารหนี้อื่นที่ได้รับการจัดอันดับความน่าเชื่อถือในประเภทที่สูงกว่า
- BB (tha) แสดงถึงระดับความน่าเชื่อถือค่อนข้างต่ำเมื่อเปรียบเทียบกับผู้ออกตราสารหรือตราสารอื่นในประเทศไทย การชำระหนี้ตามเงื่อนไขของตราสารเหล่านี้ภายในประเทศนั้น ๆ มีความไม่แน่นอนในระดับหนึ่งและความสามารถในการชำระหนี้ขึ้นตามกำหนดเวลาจะมีความไม่แน่นอนมากขึ้นตามการเปลี่ยนแปลงของเศรษฐกิจในทางลบ
- B (tha) แสดงถึงระดับความน่าเชื่อถือขั้นต่ำอย่างมีนัยสำคัญเมื่อเปรียบเทียบกับผู้ออกตราสารหรือตราสารอื่นในประเทศไทย การปฏิบัติตามเงื่อนไขของตราสารหนี้และข้อผูกพันทางการเงินยังคงเป็นไปได้ในปัจจุบัน แต่ความมั่นคงยังจำกัดอยู่ในระดับหนึ่งเท่านั้น และความสามารถในการชำระหนี้ขึ้นตามกำหนดเวลาอย่างต่อเนื่องนั้นไม่แน่นอน ขึ้นอยู่กับสถานะที่เอื้อต่อการดำเนินธุรกิจและสภาพทางเศรษฐกิจ
- CCC(tha), CC(tha), C(tha) แสดงถึงระดับความน่าเชื่อถือขั้นต่ำมากเมื่อเปรียบเทียบกับผู้ออกตราสารหรือตราสารอื่นในประเทศไทย ความสามารถในการปฏิบัติตามข้อผูกพันทางการเงินขึ้นอยู่กับสถานะที่เอื้อต่อการดำเนินธุรกิจและการพัฒนาทางเศรษฐกิจเพียงอย่างเดียว
- D(tha) อันดับความน่าเชื่อถือเหล่านี้ จะถูกกำหนดให้สำหรับองค์กรหรือตราสารหนี้ซึ่งกำลังอยู่ในภาวะผิดนัดชำระหนี้ในปัจจุบัน

คำอธิบายการจัดอันดับความน่าเชื่อถือระยะสั้น สำหรับประเทศไทย

- F1 (tha) แสดงถึงระดับความสามารถขั้นสูงสุดในการชำระหนี้ตามเงื่อนไขของตราสารตรงตามกำหนดเมื่อเปรียบเทียบกับผู้ออกตราสารหรือตราสารอื่น ๆ ในประเทศไทย ภายใต้อันดับความน่าเชื่อถือนี้จะมอบให้สำหรับอันดับความน่าเชื่อถือที่มีความเสี่ยง “น้อยที่สุด” เมื่อเปรียบเทียบกับผู้ออกตราสารอื่นในประเทศเดียวกันและโดยปกติแล้วจะกำหนดให้กับตราสารทางการเงินที่ออกหรือค้ำประกันโดยรัฐบาล ในกรณีที่มิมีระดับความน่าเชื่อถือสูงเป็นพิเศษจะมีสัญลักษณ์ “+” แสดงไว้เพิ่มเติมจากอันดับความน่าเชื่อถือที่กำหนด
- F2 (tha) แสดงถึงระดับความสามารถในการชำระหนี้ตามเงื่อนไขทางการเงินของตราสารตามกำหนดเวลาในระดับที่น่าพอใจเมื่อเปรียบเทียบกับผู้ออกตราสารหรือตราสารอื่น ๆ ในประเทศไทย อย่างไรก็ตาม อันดับความน่าเชื่อถือดังกล่าวยังไม่อาจเทียบเท่ากับกรณีที่ได้รับการจัดอันดับความน่าเชื่อถือที่สูงกว่า
- F3 (tha) แสดงถึงระดับความสามารถในการชำระหนี้ตามเงื่อนไขทางการเงินของตราสารตามกำหนดเวลาในระดับปานกลางเมื่อเปรียบเทียบกับผู้ออกตราสารหรือตราสารอื่น ๆ ในประเทศไทย ความสามารถในการชำระหนี้ดังกล่าวจะมีความไม่แน่นอนมากขึ้นไปตามความเปลี่ยนแปลงในทางลบในระยะสั้นมากกว่าตราสารที่ได้รับการจัดอันดับความน่าเชื่อถือที่สูงกว่า
- B (tha) แสดงถึงระดับความสามารถในการชำระหนี้ตามเงื่อนไขทางการเงินของตราสารตามกำหนดเวลาที่ไม่น่าพอใจเมื่อเปรียบเทียบกับผู้ออกตราสารหรือตราสารอื่น ๆ ในประเทศไทย ความสามารถในการชำระหนี้ดังกล่าวจะไม่น่าพอใจมากขึ้นตามการเปลี่ยนแปลงทางเศรษฐกิจและการเงินในทางลบระยะสั้น
- C (tha) แสดงถึงระดับความสามารถในการชำระหนี้ตามเงื่อนไขทางการเงินของตราสารตามกำหนดเวลาที่ไม่น่าพอใจสูงเมื่อเปรียบเทียบกับผู้ออกตราสารหรือตราสารอื่น ๆ ในประเทศไทย ความสามารถในการปฏิบัติตามข้อผูกพันทางการเงินขึ้นอยู่กับสถานะที่เอื้อต่อการดำเนินธุรกิจและสภาพการณ์ทางเศรษฐกิจเท่านั้น
- D (tha) แสดงถึงการผิดนัดชำระหนี้ที่ได้เกิดขึ้นแล้วหรือกำลังจะเกิดขึ้น

หมายเหตุประกอบการจัดอันดับความน่าเชื่อถือในระยะยาว ในระยะสั้น สำหรับประเทศไทย

เครื่องบ่งชี้พิเศษสำหรับประเทศไทย “tha” จะถูกระบุไว้ต่อจากอันดับความน่าเชื่อถือทุกระดับ เพื่อแยกความแตกต่างออกจากการจัดอันดับความน่าเชื่อถือระดับสากล เครื่องหมาย “+” หรือ “-” อาจจะถูกระบุไว้เพิ่มเติมต่อจากอันดับความน่าเชื่อถือสำหรับประเทศหนึ่งๆ เพื่อแสดงถึงสถานะย่อยโดยเปรียบเทียบกันภายในอันดับความน่าเชื่อถือชั้นหลัก ทั้งนี้ จะไม่มีการระบุสัญลักษณ์ต่อท้ายดังกล่าว สำหรับอันดับความน่าเชื่อถือระดับ “AAA (tha)” หรืออันดับที่ต่ำกว่า “CCC (tha)”

สำหรับอันดับความน่าเชื่อถือในระยะยาวและจะไม่มีการระบุสัญลักษณ์ต่อท้ายดังกล่าวสำหรับอันดับความน่าเชื่อถือในระยะสั้น นอกเหนือจาก “F1 (tha)”

สัญญาณการปรับอันดับความน่าเชื่อถือ (Rating Watch) : สัญญาณการปรับอันดับความน่าเชื่อถือจะถูกใช้เพื่อแจ้งให้นักลงทุนทราบว่ามีความเป็นไปได้ที่จะมีการเปลี่ยนแปลงอันดับความน่าเชื่อถือและแจ้งแนวโน้มทิศทางของการเปลี่ยนแปลงดังกล่าว สัญญาณดังกล่าวอาจระบุเป็น “สัญญาณบวก” ซึ่งบ่งชี้แนวโน้มในการปรับอันดับความน่าเชื่อถือให้สูงขึ้น “สัญญาณลบ” จะบ่งชี้แนวโน้มในการปรับอันดับความน่าเชื่อถือให้ต่ำลง หรือ “สัญญาณวิวัฒนาการ” ในกรณีที่อันดับความน่าเชื่อถืออาจได้รับการปรับขึ้น ปรับลง หรือคงที่ โดยปกติสัญญาณการปรับอันดับความน่าเชื่อถือมักจะถูกระบุไว้สำหรับช่วงระยะเวลาสั้นๆ

รายงานสรุปเงินลงทุน
มูลค่า ณ วันที่ 31 สิงหาคม 2567

กลุ่มของตราสารการลงทุน	มูลค่าตามราคาตลาด	%NAV
(ก) ตราสารภาครัฐไทย/ตราสารภาครัฐต่างประเทศ	89,495,452.22	32.72
(ข) ตราสารที่ธนาคารที่มีกฎหมายเฉพาะจัดตั้งขึ้น ธนาคารพาณิชย์ หรือบริษัทเงินทุนเป็นผู้ออก/สั่งจ่าย/รับอาวัล/ค้ำประกัน	1,500,893.50	0.55
(ค) ตราสารที่มีอันดับความน่าเชื่อถืออยู่ในอันดับที่สามารถลงทุนได้ (Investment grade)	185,996,766.40	68.00
(ง) ตราสารที่มีอันดับความน่าเชื่อถืออยู่ในอันดับต่ำกว่าอันดับที่สามารถลงทุนได้ (Non-Investment grade) หรือไม่มี Rating	-	-

สัดส่วนเงินลงทุนขั้นสูงต่อมูลค่าทรัพย์สินสุทธิของกองทุนสำหรับกลุ่มตราสารตาม (ง) เท่ากับ 0% NAV

รายงานการลงทุนที่ไม่เป็นไปตามนโยบายการลงทุน
รอบปีบัญชีระหว่างวันที่ 1 กันยายน 2566 ถึงวันที่ 31 สิงหาคม 2567

วันที่	รายละเอียด	การดำเนินการแก้ไข
	การลงทุนเป็นไปตามนโยบายการลงทุน	

การใช้สิทธิออกเสียงในที่ประชุมผู้ถือหุ้น

ผู้ลงทุนสามารถตรวจสอบแนวทางในการใช้สิทธิออกเสียงและการดำเนินการใช้สิทธิออกเสียงได้ที่ website ของบริษัทจัดการ www.lhfund.co.th

รายงานรายชื่อของบุคคลที่เกี่ยวข้อง ที่มีการทำธุรกรรมกับกองทุนรวม

กองทุนรวมมีการทำธุรกรรมกับบุคคลที่เกี่ยวข้องในรอบระยะเวลาตั้งแต่วันที่ 1 กันยายน 2566 ถึงวันที่ 31 สิงหาคม 2567 ตามรายชื่อ ดังนี้

- บริษัท แลนด์ แอนด์ เฮ้าส์ จำกัด (มหาชน)

หมายเหตุ : ผู้ลงทุนสามารถตรวจสอบการทำธุรกรรมกับบุคคลที่เกี่ยวข้องกับกองทุนรวม ได้ที่บริษัทจัดการโดยตรง หรือที่ website ของบริษัทหลักทรัพย์จัดการกองทุน แลนด์ แอนด์ เฮ้าส์ จำกัด www.lhfund.co.th และสำนักงานคณะกรรมการ ก.ล.ต. www.sec.or.th

การรับผลประโยชน์ตอบแทนเนื่องจากการใช้บริการบุคคลอื่นๆ (Soft Commission)

จำนวน	บริษัทที่ให้ผลประโยชน์	ผลประโยชน์ที่ได้รับ	เหตุผลในการรับผลประโยชน์
1	ธนาคารกสิกรไทย จำกัด (มหาชน)	ข่าวสาร, บทวิเคราะห์	เพื่อประโยชน์ในการลงทุนของกองทุน
2	ธนาคารไทยพาณิชย์ จำกัด (มหาชน)	ข่าวสาร, บทวิเคราะห์	เพื่อประโยชน์ในการลงทุนของกองทุน
3	ธนาคารกรุงเทพ จำกัด (มหาชน)	ข่าวสาร, บทวิเคราะห์	เพื่อประโยชน์ในการลงทุนของกองทุน
4	ธนาคารกรุงศรีอยุธยา จำกัด (มหาชน)	ข่าวสาร, บทวิเคราะห์	เพื่อประโยชน์ในการลงทุนของกองทุน
5	ธนาคารกรุงไทย จำกัด (มหาชน)	ข่าวสาร, บทวิเคราะห์	เพื่อประโยชน์ในการลงทุนของกองทุน
6	ธนาคารทีสโก้ จำกัด (มหาชน)	ข่าวสาร, บทวิเคราะห์	เพื่อประโยชน์ในการลงทุนของกองทุน
7	ธนาคารซีไอเอ็มบี ไทย จำกัด (มหาชน)	ข่าวสาร, บทวิเคราะห์	เพื่อประโยชน์ในการลงทุนของกองทุน
8	ธนาคารยูโอบี จำกัด (มหาชน)	ข่าวสาร, บทวิเคราะห์	เพื่อประโยชน์ในการลงทุนของกองทุน
9	ธนาคารอมสิน	ข่าวสาร, บทวิเคราะห์	เพื่อประโยชน์ในการลงทุนของกองทุน
10	บริษัทหลักทรัพย์ เอเชีย พลัส จำกัด (มหาชน)	ข่าวสาร, บทวิเคราะห์	เพื่อประโยชน์ในการลงทุนของกองทุน
11	บริษัทหลักทรัพย์ เคที ซีมิโก้ จำกัด (มหาชน)	ข่าวสาร, บทวิเคราะห์	เพื่อประโยชน์ในการลงทุนของกองทุน
12	บริษัทหลักทรัพย์ โนมูระ พัฒนสิน จำกัด (มหาชน)	ข่าวสาร, บทวิเคราะห์	เพื่อประโยชน์ในการลงทุนของกองทุน
13	บริษัทหลักทรัพย์ เคจีไอ (ประเทศไทย) จำกัด (มหาชน)	ข่าวสาร, บทวิเคราะห์	เพื่อประโยชน์ในการลงทุนของกองทุน
14	ธนาคารทหารไทยธนชาต จำกัด(มหาชน)	ข่าวสาร, บทวิเคราะห์	เพื่อประโยชน์ในการลงทุนของกองทุน
15	บรรษัทตลาดรองสินเชื่อที่อยู่อาศัย	ข่าวสาร, บทวิเคราะห์	เพื่อประโยชน์ในการลงทุนของกองทุน
16	บริษัทหลักทรัพย์ ทรินิตี้ จำกัด	ข่าวสาร, บทวิเคราะห์	เพื่อประโยชน์ในการลงทุนของกองทุน
17	บริษัทหลักทรัพย์ ฟิลลิป (ประเทศไทย) จำกัด(มหาชน)	ข่าวสาร, บทวิเคราะห์	เพื่อประโยชน์ในการลงทุนของกองทุน
18	ธนาคารเกียรตินาคินภัทร จำกัด (มหาชน)	ข่าวสาร, บทวิเคราะห์	เพื่อประโยชน์ในการลงทุนของกองทุน
19	Bank of China (Thai) Public Company Limited	ข่าวสาร, บทวิเคราะห์	เพื่อประโยชน์ในการลงทุนของกองทุน
20	China Construction Bank (Asia) Corporation Limited	ข่าวสาร, บทวิเคราะห์	เพื่อประโยชน์ในการลงทุนของกองทุน
21	Agricultural Bank of China Limited Hong Kong Branch	ข่าวสาร, บทวิเคราะห์	เพื่อประโยชน์ในการลงทุนของกองทุน
22	ธนาคารอาคารสงเคราะห์	ข่าวสาร, บทวิเคราะห์	เพื่อประโยชน์ในการลงทุนของกองทุน
23	ธนาคารแลนด์ แอนด์ เฮาส์ จำกัด (มหาชน)	ข่าวสาร, บทวิเคราะห์	เพื่อประโยชน์ในการลงทุนของกองทุน
24	ธนาคารไอซีบีซี (ไทย) จำกัด (มหาชน)	ข่าวสาร, บทวิเคราะห์	เพื่อประโยชน์ในการลงทุนของกองทุน
25	บริษัทหลักทรัพย์ เคทีบีเอสที จำกัด (มหาชน)	ข่าวสาร, บทวิเคราะห์	เพื่อประโยชน์ในการลงทุนของกองทุน

อัตราส่วนหมุนเวียนการลงทุนของกองทุน (Portfolio Turnover Ratio: PTR)

มูลค่า ณ วันที่ 31 สิงหาคม 2567

ชื่อกองทุน	PTR
กองทุนเปิด แอล เอช ตราสารหนี้	1.7079

ข้อมูลการถือหน่วยลงทุนเกิน 1 ใน 3
ณ วันที่ 31 สิงหาคม 2567

ผู้ถือหน่วย (ราย)	สัดส่วน(ร้อยละ)
N/A	N/A

ค่าใช้จ่ายที่เรียกเก็บจากกองทุนรวม
สำหรับรอบระยะเวลาตั้งแต่วันที่ 1 กันยายน 2566 ถึงวันที่ 31 สิงหาคม 2567

ค่าใช้จ่ายที่เรียกเก็บจากกองทุนรวม

รายการที่เรียกเก็บ	ร้อยละของมูลค่าทรัพย์สินสุทธิ		
	ตามโครงการ	(หน่วย : พันบาท)	เรียกเก็บจริง
1. ค่าธรรมเนียมและค่าใช้จ่ายรวมทั้งหมดที่ประมาณการได้			
● ค่าธรรมเนียมการจัดการ (Management Fee)	ไม่เกินร้อยละ 0.81	155.39	0.05940
● ค่าธรรมเนียมผู้ดูแลผลประโยชน์ (Trustee Fee)	ไม่เกินร้อยละ 0.11	81.26	0.03106
● ค่าธรรมเนียมนายทะเบียน (Registrar Fee)	ไม่เกินร้อยละ 0.94,0.81	420.29	0.16065
● ค่าที่ปรึกษาการลงทุน (Advisory Fee)	ไม่มี	ไม่มี	ไม่มี
● ค่าใช้จ่ายอื่นๆ : -	ไม่เกินร้อยละ 0.28	90.89	0.03474
- ค่าโฆษณาประชาสัมพันธ์	ไม่เกินร้อยละ 0.50	ไม่มี	ไม่มี
- ค่าสอบบัญชี (Audit Fee)	จ่ายตามจริง	64.00	0.02446
- ค่าจัดตั้งและจดทะเบียนกองทุน (Setup and Registered Fund)	จ่ายตามจริง	0.00	0.00000
- ค่าใช้จ่ายในการจัดทำ จัดพิมพ์รายงานถึงผู้ถือหุ้น	จ่ายตามจริง	0.00	0.00000
- ค่าใช้จ่ายอื่นๆ ในการดำเนินโครงการ (Others Operating Expense)	จ่ายตามจริง	26.89	0.01028
2. ค่าธรรมเนียมและค่าใช้จ่ายรวมทั้งหมดที่ประมาณการไม่ได้			
- ไม่มี	จ่ายตามจริง	ไม่มี	ไม่มี
รวมค่าใช้จ่ายทั้งหมด	ไม่เกินร้อยละ 2.14	747.83	0.28585
ค่าใช้จ่ายในการซื้อขายหลักทรัพย์	จ่ายตามจริง	0.00	0.00000

หมายเหตุ :

- 1) ค่าธรรมเนียมและค่าใช้จ่ายต่าง ๆ รวมภาษีมูลค่าเพิ่ม หรือภาษีธุรกิจเฉพาะ หรือภาษีอื่นใด (ถ้ามี) แต่ยังไม่รวมค่า นายหน้าซื้อขายหลักทรัพย์และ ค่าธรรมเนียมต่าง ๆ ที่เกิดขึ้นจากการซื้อขายหลักทรัพย์
- 2) ค่าธรรมเนียมนายทะเบียนหน่วยลงทุนชนิดขายคืนหน่วยลงทุนอัตโนมัติ, ชนิดจ่ายเงินปันผล, ชนิดผู้ถือหน่วยลงทุนกองทุนภายใต้การบริหารจัดการและชนิดช่องทางอิเล็กทรอนิกส์ไม่เกินร้อยละ 0.94 ชนิดสะสมมูลค่า ไม่เกินร้อยละ 0.81
- 3) ค่าธรรมเนียมค่าใช้จ่ายที่เรียกเก็บจากกองทุนรวม เมื่อรวมกันทั้งหมดแล้วต้องไม่เกินอัตราร้อยละ 2.14 ต่อปี ของมูลค่าทรัพย์สินสุทธิของกองทุนรวม

กองทุนเปิด แอล เอช ตราสารหนี้
รายงานของผู้สอบบัญชีรับอนุญาต และงบการเงิน
สำหรับปีสิ้นสุดวันที่ 31 สิงหาคม 2567

รายงานของผู้สอบบัญชีรับอนุญาต

เสนอต่อ ผู้ถือหุ้นหน่วยลงทุนของกองทุนเปิด แอล เอช ตราสารหนี้

ความเห็น

ข้าพเจ้าได้ตรวจสอบงบการเงินของกองทุนเปิด แอล เอช ตราสารหนี้ ซึ่งประกอบด้วยงบแสดงฐานะการเงินและงบประกอบรายละเอียดเงินลงทุน ณ วันที่ 31 สิงหาคม 2567 งบกำไรขาดทุนเบ็ดเสร็จ งบแสดงการเปลี่ยนแปลงสินทรัพย์สุทธิ สำหรับปีสิ้นสุดวันเดียวกันและหมายเหตุประกอบงบการเงิน รวมถึงหมายเหตุสรุปนโยบายการบัญชีที่สำคัญ

ข้าพเจ้าเห็นว่า งบการเงินข้างต้นนี้แสดงฐานะการเงินของกองทุนเปิด แอล เอช ตราสารหนี้ ณ วันที่ 31 สิงหาคม 2567 ผลการดำเนินงาน และการเปลี่ยนแปลงสินทรัพย์สุทธิ สำหรับปีสิ้นสุดวันเดียวกัน โดยถูกต้องตามที่ควรในสาระสำคัญตามแนวปฏิบัติทางบัญชีสำหรับกองทุนรวมและกองทุนสำรองเลี้ยงชีพ ที่สมาคมบริษัทจัดการลงทุนกำหนดโดยได้รับความเห็นชอบจากสำนักงานคณะกรรมการกำกับหลักทรัพย์และตลาดหลักทรัพย์

เกณฑ์ในการแสดงความเห็น

ข้าพเจ้าได้ปฏิบัติตามตรวจสอบตามมาตรฐานการสอบบัญชี ความรับผิดชอบของข้าพเจ้าได้กล่าวไว้ในวรรคความรับผิดชอบของผู้สอบบัญชีต่อการตรวจสอบงบการเงินในรายงานของข้าพเจ้า ข้าพเจ้ามีความเป็นอิสระจากกองทุนฯ ตามประมวลจรรยาบรรณของผู้ประกอบวิชาชีพบัญชี รวมถึงมาตรฐานเรื่องความอิสระ ที่กำหนดโดยสภาวิชาชีพบัญชี (ประมวลจรรยาบรรณของผู้ประกอบวิชาชีพบัญชี) ในส่วนที่เกี่ยวข้องกับการตรวจสอบงบการเงิน และข้าพเจ้าได้ปฏิบัติตามความรับผิดชอบด้านจรรยาบรรณอื่น ๆ ตามประมวลจรรยาบรรณของผู้ประกอบวิชาชีพบัญชี ข้าพเจ้าเชื่อว่าหลักฐานการสอบบัญชีที่ข้าพเจ้าได้รับเพียงพอและเหมาะสมเพื่อใช้เป็นเกณฑ์ในการแสดงความเห็นของข้าพเจ้า

ข้อมูลอื่น

ผู้บริหารกองทุนฯ เป็นผู้รับผิดชอบต่อข้อมูลอื่น ข้อมูลอื่นประกอบด้วย ข้อมูลซึ่งรวมอยู่ในรายงานประจำปีของกองทุนฯ แต่ไม่รวมถึงงบการเงินและรายงานของผู้สอบบัญชีที่อยู่ในรายงานประจำปีนั้น ข้าพเจ้าคาดว่าข้าพเจ้าจะได้รับรายงานประจำปีภายหลังวันที่ในรายงานของผู้สอบบัญชีนี้

ความเห็นของข้าพเจ้าต่องบการเงินไม่ครอบคลุมถึงข้อมูลอื่นและข้าพเจ้าไม่ได้ให้ความเชื่อมั่นต่อข้อมูลอื่น

ความรับผิดชอบของข้าพเจ้าที่เกี่ยวข้องกับการตรวจสอบงบการเงินคือ การอ่านและพิจารณาว่าข้อมูลอื่นมีความขัดแย้งที่มีสาระสำคัญกับงบการเงินหรือกับความรู้ที่ได้รับจากการตรวจสอบของข้าพเจ้า หรือปรากฏว่าข้อมูลอื่นมีการแสดงข้อมูลที่ขัดต่อข้อเท็จจริงอันเป็นสาระสำคัญหรือไม่

เมื่อข้าพเจ้าได้อ่านรายงานประจำปีของกองทุนฯ และหากข้าพเจ้าสรุปได้ว่าการแสดงข้อมูลที่ขัดต่อข้อเท็จจริงอันเป็นสาระสำคัญ ข้าพเจ้าจะสื่อสารเรื่องดังกล่าวกับผู้บริหารกองทุนฯ เพื่อให้ผู้บริหารกองทุนฯ ดำเนินการแก้ไขข้อมูลที่แสดงขัดต่อข้อเท็จจริง

ความรับผิดชอบของผู้บริหารกองทุนฯ ต่องบการเงิน

ผู้บริหารกองทุนฯ มีหน้าที่รับผิดชอบในการจัดทำและนำเสนองบการเงินเหล่านี้โดยถูกต้องตามที่ควรตามแนวปฏิบัติทางบัญชีสำหรับกองทุนรวมและกองทุนสำรองเลี้ยงชีพ ที่สมาคมบริษัทจัดการลงทุนกำหนด โดยได้รับความเห็นชอบจากสำนักงานคณะกรรมการกำกับหลักทรัพย์และตลาดหลักทรัพย์ และรับผิดชอบเกี่ยวกับการควบคุมภายในที่ผู้บริหารกองทุนฯ พิจารณาว่าจำเป็นเพื่อให้สามารถจัดทำงบการเงินที่ปราศจากการแสดงข้อมูลที่ขัดต่อข้อเท็จจริงอันเป็นสาระสำคัญไม่ว่าจะเกิดจากการทุจริตหรือข้อผิดพลาด

ในการจัดทำงบการเงิน ผู้บริหารกองทุนฯ รับผิดชอบในการประเมินความสามารถของกองทุนในการดำเนินงานต่อเนื่อง เปิดเผยเรื่องที่เกี่ยวข้องกับการดำเนินงานต่อเนื่อง (ตามความเหมาะสม) และการใช้เกณฑ์การบัญชีสำหรับการดำเนินงานต่อเนื่องเว้นแต่ผู้บริหารกองทุนฯ มีความตั้งใจที่จะเลิกกองทุนหรือหยุดดำเนินงานหรือไม่สามารถดำเนินงานต่อเนื่องต่อไปได้

ผู้บริหารกองทุนฯ มีหน้าที่ในการกำกับดูแลกระบวนการในการจัดทำรายงานทางการเงินของกองทุน

ความรับผิดชอบของผู้สอบบัญชีต่อการตรวจสอบงบการเงิน

การตรวจสอบของข้าพเจ้ามีวัตถุประสงค์เพื่อให้ได้ความเชื่อมั่นอย่างสมเหตุสมผลว่างบการเงินโดยรวมปราศจากการแสดงข้อมูลที่ขัดต่อข้อเท็จจริงอันเป็นสาระสำคัญหรือไม่ ไม่ว่าจะเกิดจากการทุจริตหรือข้อผิดพลาด และเสนอรายงานของผู้สอบบัญชีซึ่งรวมความเห็นของข้าพเจ้าอยู่ด้วย ความเชื่อมั่นอย่างสมเหตุสมผลคือความเชื่อมั่นในระดับสูงแต่ไม่ได้เป็นการรับประกันว่าการปฏิบัติตามตรวจสอบตามมาตรฐานการสอบบัญชีจะสามารถตรวจพบข้อมูลที่ขัดต่อข้อเท็จจริงอันเป็นสาระสำคัญที่มีอยู่ได้เสมอไป ข้อมูลที่ขัดต่อข้อเท็จจริงอาจเกิดจากการทุจริตหรือข้อผิดพลาดและถือว่ามีสาระสำคัญเมื่อคาดการณ์อย่างสมเหตุสมผลว่างบการเงินที่ขัดต่อข้อเท็จจริงแต่ละรายการหรือทุกรายการรวมกันจะมีผลต่อการตัดสินใจทางเศรษฐกิจของผู้ใช้งบการเงินจากการใช้งบการเงินเหล่านี้

ในการตรวจสอบของข้าพเจ้าตามมาตรฐานการสอบบัญชี ข้าพเจ้าใช้ดุลยพินิจและการสังเกตและสงสัยเยี่ยงผู้ประกอบวิชาชีพตลอดการตรวจสอบ การปฏิบัติงานของข้าพเจ้ารวมถึง

- ระบุและประเมินความเสี่ยงจากการแสดงข้อมูลที่ขัดต่อข้อเท็จจริงอันเป็นสาระสำคัญในงบการเงินไม่ว่าจะเกิดจากการทุจริตหรือข้อผิดพลาด ออกแบบและปฏิบัติตามวิธีการตรวจสอบเพื่อตอบสนองต่อความเสี่ยงเหล่านั้น และได้หลักฐานการสอบบัญชีที่เพียงพอและเหมาะสมเพื่อเป็นเกณฑ์ในการแสดงความเห็นของข้าพเจ้า ความเสี่ยงที่ไม่พบข้อมูลที่ขัดต่อข้อเท็จจริงอันเป็นสาระสำคัญซึ่งเป็นผลมาจากการทุจริตจะสูงกว่าความเสี่ยงที่เกิดจากข้อผิดพลาด เนื่องจากการทุจริตอาจเกี่ยวกับการสมรู้ร่วมคิด การปลอมแปลงเอกสารหลักฐาน การตั้งใจละเว้นการแสดงผล การแสดงผลที่ไม่ตรงตามข้อเท็จจริงหรือการแทรกแซงการควบคุมภายใน
- ทำความเข้าใจในระบบการควบคุมภายในที่เกี่ยวข้องกับการตรวจสอบ เพื่อออกแบบวิธีการตรวจสอบที่เหมาะสมกับสถานการณ์ แต่ไม่ใช่เพื่อวัตถุประสงค์ในการแสดงความเห็นต่อความมีประสิทธิภาพของการควบคุมภายในของกองทุน
- ประเมินความเหมาะสมของนโยบายการบัญชีที่ผู้บริหารกองทุนฯ ใช้และความสมเหตุสมผลของประมาณการทางบัญชีและการเปิดเผยข้อมูลที่เกี่ยวข้องซึ่งจัดทำขึ้นโดยผู้บริหารของกองทุนฯ

- สรุปเกี่ยวกับความเหมาะสมของการใช้เกณฑ์การบัญชีสำหรับการดำเนินงานต่อเนื่องของผู้บริหารกองทุนฯ และจากหลักฐานการสอบบัญชีที่ได้รับ สรุปว่ามีความไม่แน่นอนที่มีสาระสำคัญที่เกี่ยวกับเหตุการณ์หรือสถานการณ์ที่อาจเป็นเหตุให้เกิดข้อสงสัยอย่างมีนัยสำคัญต่อความสามารถของกองทุนในการดำเนินงานต่อเนื่องหรือไม่ ถ้าข้าพเจ้าได้ข้อสรุปว่ามีความไม่แน่นอนที่มีสาระสำคัญ ข้าพเจ้าต้องกล่าวไว้ในรายงานของผู้สอบบัญชีของข้าพเจ้าโดยให้ข้อสังเกตถึงการเปิดเผยข้อมูลในงบการเงินที่เกี่ยวข้อง หรือถ้าการเปิดเผยข้อมูลดังกล่าวไม่เพียงพอ ความเห็นของข้าพเจ้าจะเปลี่ยนแปลงไป ข้อสรุปของข้าพเจ้าขึ้นอยู่กับหลักฐานการสอบบัญชีที่ได้รับจนถึงวันที่ในรายงานของผู้สอบบัญชีของข้าพเจ้า อย่างไรก็ตาม เหตุการณ์หรือสถานการณ์ในอนาคตอาจเป็นเหตุให้กองทุนต้องหยุดการดำเนินงานต่อเนื่อง
- ประเมินการนำเสนอ โครงสร้างและเนื้อหาของงบการเงินโดยรวม รวมถึงการเปิดเผยข้อมูลว่างบการเงินแสดงรายการและเหตุการณ์ในรูปแบบที่ทำให้มีการนำเสนอข้อมูลโดยถูกต้องตามที่ควรหรือไม่

ข้าพเจ้าได้สื่อสารกับผู้บริหารกองทุนฯ ในเรื่องต่าง ๆ ที่สำคัญ ซึ่งรวมถึงขอบเขตและช่วงเวลาของการตรวจสอบตามที่ได้วางแผนไว้ ประเด็นที่มีนัยสำคัญที่พบจากการตรวจสอบ รวมถึงข้อบกพร่องที่มีนัยสำคัญในระบบการควบคุมภายในหากข้าพเจ้าได้พบในระหว่างการตรวจสอบของข้าพเจ้า

ข้าพเจ้าได้ให้คำรับรองแก่ผู้บริหารกองทุนฯ ว่าข้าพเจ้าได้ปฏิบัติตามข้อกำหนดจรรยาบรรณที่เกี่ยวข้องกับความเป็นอิสระ และได้สื่อสารกับผู้บริหารกองทุนฯ เกี่ยวกับความสัมพันธ์ทั้งหมดตลอดจนเรื่องอื่นซึ่งข้าพเจ้าเชื่อว่ามีเหตุผลที่บุคคลภายนอกอาจพิจารณาว่ากระทบต่อความเป็นอิสระของข้าพเจ้าและมาตรการที่ข้าพเจ้าใช้เพื่อป้องกันไม่ให้ข้าพเจ้าขาดความเป็นอิสระ

จากเรื่องที่สื่อสารกับผู้บริหารกองทุนฯ ข้าพเจ้าได้พิจารณาเรื่องต่าง ๆ ที่มีนัยสำคัญมากที่สุดในการตรวจสอบงบการเงินในงวดปัจจุบันและกำหนดเป็นเรื่องสำคัญในการตรวจสอบ ข้าพเจ้าได้อธิบายเรื่องเหล่านี้ในรายงานของผู้สอบบัญชีเว้นแต่กฎหมายหรือข้อบังคับไม่ให้เปิดเผยต่อสาธารณะเกี่ยวกับเรื่องดังกล่าว หรือในสถานการณ์ที่ยากที่จะเกิดขึ้น ข้าพเจ้าพิจารณาว่าไม่ควรสื่อสารเรื่องดังกล่าวในรายงานของข้าพเจ้าเพราะการกระทำดังกล่าวสามารถคาดการณ์ได้อย่างสมเหตุสมผลว่าจะมีผลกระทบในทางลบมากกว่าผลประโยชน์ต่อส่วนได้เสียสาธารณะจากการสื่อสารดังกล่าว

ข้าพเจ้าเป็นผู้รับผิดชอบงานสอบบัญชีและการนำเสนอรายงานฉบับนี้



นางขวัญใจ เกียรติกังวาลไกล

ผู้สอบบัญชีรับอนุญาต เลขที่ 5875

บริษัท เน็คเซีย เอเอสวี (ประเทศไทย) จำกัด

(เดิมชื่อ บริษัท เอเอสวี แอนด์ แอสโซซิเอตส์ จำกัด)

กรุงเทพมหานคร

25 พฤศจิกายน 2567

กองทุนเปิด แอล เอช ตราสารหนี้

งบแสดงฐานะการเงิน

ณ วันที่ 31 สิงหาคม 2567

หน่วย : บาท

	หมายเหตุ	2567	2566
สินทรัพย์			
เงินลงทุนแสดงด้วยมูลค่ายุติธรรม	4.2, 5, 7	274,428,227.19	278,771,257.42
เงินฝากธนาคาร		1,499,174.02	2,171,812.48
ดอกเบี้ยค้างรับ		1,065,710.91	786,606.78
ลูกหนี้จากการขายเงินลงทุน		-	-
ค่าใช้จ่ายรอการตัดบัญชี		92,967.55	-
รวมสินทรัพย์		277,086,079.67	281,729,676.68
หนี้สิน			
เจ้าหนี้จากการซื้อเงินลงทุน		3,234,320.79	-
เจ้าหนี้จากการรับซื้อคืนหน่วยลงทุน		948.40	-
ค่าใช้จ่ายค้างจ่าย	7	181,926.40	132,661.34
หนี้สินอื่น		161,741.60	119,650.74
รวมหนี้สิน		3,578,937.19	252,312.08
สินทรัพย์สุทธิ		273,507,142.48	281,477,364.60
สินทรัพย์สุทธิ :			
ทุนที่ได้รับจากผู้ถือหน่วยลงทุน		222,991,799.58	235,617,692.23
กำไร(ขาดทุน)สะสม			
บัญชีปรับสมดุล		(28,946,163.31)	(26,775,873.41)
กำไรสะสมจากการดำเนินงาน		79,461,506.21	72,635,545.78
สินทรัพย์สุทธิ	8	273,507,142.48	281,477,364.60

(นางสาวศศิวิทย์ กฤษณะสมิต)

ผู้ช่วยกรรมการผู้อำนวยการสายการปฏิบัติการ

(นางนฤมล เส้นทอง)

ผู้อำนวยการฝ่ายบัญชีกองทุน

หมายเหตุประกอบงบการเงินเป็นส่วนหนึ่งของงบการเงินนี้

กองทุนเปิด แอล เอช ตราสารหนี้
 ประกอบรายละเอียดยieldเงินลงทุน
 ณ วันที่ 31 สิงหาคม 2567

หน่วย : บาท

การแถลงรายละเอียดยieldเงินลงทุนใช้การจัดกลุ่มตามประเภทของเงินลงทุน

ชื่อหลักทรัพย์	ชื่อย่อหลักทรัพย์	มูลค่าที่ตราไว้	จำนวนหน่วย	มูลค่ายุติธรรม	ร้อยละของ มูลค่าเงินลงทุน	(%) อัตราดอกเบี้ย	วันครบอายุ
ตัวแลกเปลี่ยน							
บริษัท ภัทรวิจิตร จำกัด (มหาชน)	PL24D12A	10,000,000.00	10,000.00	9,916,469.00	3.61	-	12/12/2567
รวมเงินฝากประจำ				9,916,469.00	3.61		
พันธบัตร							
พันธบัตรธนาคารแห่งประเทศไทยวันที่ 24/9/167	CB24912A	3,000,000.00	3,000.00	2,997,921.99	1.09	-	12/9/2567
พันธบัตรธนาคารแห่งประเทศไทยวันที่ 26/9/167	CB24926A	2,000,000.00	2,000.00	1,997,168.40	0.73	-	26/9/2567
พันธบัตรธนาคารแห่งประเทศไทยวันที่ 28/9/167	CB24O10A	3,000,000.00	3,000.00	2,992,517.88	1.09	-	10/10/2567
พันธบัตรธนาคารแห่งประเทศไทยวันที่ 29/9/167	CB24O17B	5,000,000.00	5,000.00	4,985,298.15	1.82	-	17/10/2567
พันธบัตรธนาคารแห่งประเทศไทยวันที่ 6/FRB182/67	CBF24D09A	11,000,000.00	11,000.00	11,005,211.48	4.01	2.55	9/12/2567
พันธบัตรรัฐบาลเพื่อความยั่งยืนสำหรับบริหารหนี้ให้กู้ต่อในถึงประมาณ พ.ศ. 2563 ครั้งที่ 1	ESGLB35DA	25,000,000.00	25,000.00	22,564,144.75	8.22	1.59	17/12/2578
พันธบัตรรัฐบาลประเภทอัตราดอกเบี้ยแปรผันตามการเปลี่ยนแปลงของเงินเฟ้อ							
ในถึงประมาณ พ.ศ. 2556 ครั้งที่ 2	ILB283A	3,000,000.00	3,000.00	3,279,097.05	1.19	1.25	12/3/2571
พันธบัตรรัฐบาลในถึงประมาณ พ.ศ. 2563 ครั้งที่ 18	LB256A	7,000,000.00	7,000.00	6,933,068.52	2.53	0.95	17/6/2568
พันธบัตรรัฐบาลเพื่อการบริหารหนี้ให้กู้ต่อในถึงประมาณ พ.ศ. 2559 ครั้งที่ 1	LB26DA	6,000,000.00	6,000.00	5,993,066.34	2.18	2.13	17/12/2569
พันธบัตรรัฐบาลเพื่อการบริหารหนี้ในถึงประมาณ พ.ศ. 2566 ครั้งที่ 25	LB273A	14,000,000.00	14,000.00	14,021,035.56	5.11	2.25	17/3/2570
พันธบัตรรัฐบาลเพื่อการบริหารหนี้ในถึงประมาณ พ.ศ. 2566 ครั้งที่ 26	LB293A	9,000,000.00	9,000.00	9,043,492.41	3.30	2.40	17/3/2572
พันธบัตรรัฐบาลเพื่อการบริหารหนี้ให้กู้ต่อในถึงประมาณ พ.ศ. 2565 ครั้งที่ 1	LB436A	3,000,000.00	3,000.00	3,209,371.29	1.17	3.45	17/6/2586
รวมพันธบัตร				89,022,393.82	32.44		
หุ้นกู้							
บริษัท แอควาเน็กซ์ อินโฟร์ เซอร์วิส จำกัด (มหาชน)	ADVANC265B	3,000,000.00	3,000.00	3,008,328.21	1.10	2.71	12/5/2569
บริษัท เอพี (ไทยแลนด์) จำกัด (มหาชน)	AP267B	2,500,000.00	2,500.00	2,508,248.35	0.91	3.26	19/7/2569
บริษัทบริหารสินทรัพย์ กรุงเทพพาณิชย์ จำกัด (มหาชน)	BAM265A	5,000,000.00	5,000.00	5,008,581.55	1.82	3.24	17/5/2569
บริษัทบริหารสินทรัพย์ กรุงเทพพาณิชย์ จำกัด (มหาชน)	BAM274B	1,000,000.00	1,000.00	1,004,776.16	0.37	3.36	4/4/2570
บริษัท เบอริล ยูนิคอร์น จำกัด (มหาชน)	BJC276A	5,000,000.00	5,000.00	4,627,863.60	1.69	-	4/6/2570
บริษัท บางจาก คอร์ปอรา จำกัด (มหาชน)	BSRC267A	10,000,000.00	10,000.00	9,447,644.90	3.44	-	31/7/2569
บริษัท ระบบขนส่งมวลชนกรุงเทพ จำกัด (มหาชน)	BTSC24NA	2,000,000.00	2,000.00	1,995,121.04	0.73	2.00	8/11/2567
บริษัท ช. การช่าง จำกัด (มหาชน)	CK255A	12,000,000.00	12,000.00	12,009,276.24	4.38	2.88	6/5/2568
บริษัท ซีเค พาวเวอร์ จำกัด (มหาชน)	CKP274A	4,000,000.00	4,000.00	3,997,553.16	1.46	4.20	5/4/2570
บริษัท ซีพี ออลล์ จำกัด (มหาชน)	CPALL271A	10,000,000.00	10,000.00	10,287,293.60	3.75	3.95	18/1/2570
บริษัท โกลบอล เพาเวอร์ ซินเนอร์ยี จำกัด (มหาชน)	GPSC283A	4,000,000.00	4,000.00	4,014,842.40	1.46	2.86	1/3/2571
บริษัท กัลฟ์ เอ็นเนอร์จี ดีเวลลอปเม้นท์ จำกัด (มหาชน)	GULF294A	3,000,000.00	3,000.00	3,028,731.96	1.10	3.37	1/4/2572
บริษัท โฮม โปรดักส์ เซ็นเตอร์ จำกัด (มหาชน)	HMPRO261A	3,000,000.00	3,000.00	2,994,674.94	1.09	2.39	30/1/2569
บริษัท สิลิโคนโซลูชัน (ไทย) จำกัด	ICBCTL256A	5,000,000.00	5,000.00	4,898,298.00	1.78	-	13/6/2568
บริษัท บัตรกรุงไทย จำกัด (มหาชน)	KTC292A	5,000,000.00	5,000.00	5,036,689.80	1.84	3.10	1/2/2572
บริษัท แลนด์ แอนด์ เฮ้าส์ จำกัด (มหาชน)	LH25OB	12,000,000.00	12,000.00	11,627,082.60	4.24	-	9/10/2568
บริษัท อริจัน พร็อพเพอร์ตี้ จำกัด (มหาชน)	ORI259B	6,000,000.00	6,000.00	6,004,040.34	2.19	4.25	1/9/2568
บริษัท พีทีที โกลบอล เคมิคอล จำกัด (มหาชน)	PTTGC271A	10,000,000.00	10,000.00	9,879,963.80	3.60	2.13	25/1/2570
บริษัท ควอลิตี้ เฮ้าส์ จำกัด (มหาชน)	QH25DB	4,000,000.00	4,000.00	3,850,000.40	1.40	-	18/12/2568
บริษัท ทุนธนชาต จำกัด (มหาชน)	TCAP261A	5,000,000.00	5,000.00	4,811,046.40	1.75	-	22/1/2569
บริษัท ทุนธนชาต จำกัด (มหาชน)	TCAP265A	9,000,000.00	9,000.00	8,576,358.48	3.13	-	29/5/2569
บริษัท เงินดีดี จำกัด (มหาชน)	TIDLOR25DA	10,000,000.00	10,000.00	9,601,930.30	3.50	-	17/12/2568
บริษัท โตโยต้า ลีสซิ่ง (ประเทศไทย) จำกัด	TLT268C	10,000,000.00	10,000.00	9,484,182.00	3.46	-	28/8/2569
บริษัท โตโยต้า ลีสซิ่ง (ประเทศไทย) จำกัด	TLT282A	1,000,000.00	1,000.00	1,000,609.16	0.36	2.88	28/2/2571
บริษัท ทรู คอร์ปอเรชั่น จำกัด (มหาชน)	TRUE272C	10,000,000.00	10,000.00	9,999,051.00	3.64	3.45	28/2/2570
บริษัท ทรู มูฟ เอช ยูนิเวอร์แซล คอมมิวนิเคชั่น จำกัด	TUC256A	8,000,000.00	8,000.00	8,093,471.68	2.95	4.70	19/6/2568
บริษัท ยูไอบี แคปปิตอล เซอร์วิส จำกัด	UOBAP266A	5,000,000.00	5,000.00	4,772,059.20	1.74	-	26/6/2569
บริษัท ดีบีบลิวเฮลธ์ คอร์ปอเรชั่น จำกัด	WHA26NA	5,000,000.00	5,000.00	4,691,339.20	1.71	-	20/11/2569
บริษัท ดีบีบลิวเฮลธ์ คอร์ปอเรชั่น จำกัด (มหาชน)	WHAUP275A	10,000,000.00	10,000.00	9,230,305.90	3.36	-	12/5/2570
รวมหุ้นกู้				175,489,364.37	63.95		
รวมเงินลงทุน				274,428,227.19	100.00		

หมายเหตุประกอบงบการเงินเป็นส่วนหนึ่งของงบการเงินนี้

กองทุนเปิด แอล เอช ตราสารหนี้
งประกอบรายละเอียดเงินลงทุน
ณ วันที่ 31 สิงหาคม 2566

หน่วย : บาท

การแสดงรายละเอียดเงินลงทุนใช้การจัดกลุ่มตามประเภทของเงินลงทุน

ชื่อหลักทรัพย์	ชื่อย่อหลักทรัพย์	มูลค่าที่ตราไว้	จำนวนหน่วย	มูลค่ายุติธรรม	ร้อยละของ มูลค่าเงินลงทุน	(%)	อัตราดอกเบี้ย	วันครบอายุ
ตัวแลกเปลี่ยน								
บริษัท บีทีเอส กรุ๊ป โฮลดิ้งส์ จำกัด (มหาชน)	BTSG23N16A	10,000,000.00	10,000.00	9,943,043.80	3.57	-	-	16/11/2566
บริษัท สยามแม็คโคร จำกัด (มหาชน)	CPAXT23913D	10,000,000.00	10,000.00	9,992,115.80	3.58	-	-	13/9/2566
บริษัท ซีทีเอฟ (ประเทศไทย) จำกัด	CPFTH23911A	10,000,000.00	10,000.00	9,993,125.80	3.58	-	-	11/9/2566
บริษัท พลังงานบริสุทธิ์ จำกัด (มหาชน)	EA23O03A	10,000,000.00	10,000.00	9,978,130.10	3.58	-	-	3/10/2566
บริษัท เอสโซ่ (ประเทศไทย) จำกัด (มหาชน)	ESSO23O17A	10,000,000.00	10,000.00	9,969,787.60	3.58	-	-	17/10/2566
บริษัท ศรีสวัสดิ์ พาวเวอร์ 1979 จำกัด (มหาชน)	SAWAD23O18A	10,000,000.00	10,000.00	9,962,931.70	3.57	-	-	18/10/2566
บริษัท ราชธานีลิซซิ่ง จำกัด (มหาชน)	THANI23914A	10,000,000.00	10,000.00	9,991,886.00	3.58	-	-	14/9/2566
รวมเงินฝากประจำ				69,831,020.80	25.04			
พันธบัตร								
พันธบัตรธนาคารแห่งประเทศไทย กู้วันที่ 1/2/76	BOT255A	11,000,000.00	11,000.00	10,950,472.61	3.93	2.04	-	29/5/2568
พันธบัตรธนาคารแห่งประเทศไทย กู้วันที่ 31/9/16	CB23N02B	12,000,000.00	12,000.00	11,958,358.88	4.29	-	-	2/11/2566
พันธบัตรธนาคารแห่งประเทศไทย กู้วันที่ 32/9/16	CB23N09A	12,000,000.00	12,000.00	11,955,026.16	4.29	-	-	9/11/2566
พันธบัตรธนาคารแห่งประเทศไทย กู้วันที่ 35/9/16	CB23N30A	10,000,000.00	10,000.00	9,951,415.30	3.57	-	-	30/11/2566
พันธบัตรธนาคารแห่งประเทศไทย กู้วันที่ 5/FRB182/66	CBF23N06A	7,000,000.00	7,000.00	7,000,849.87	2.51	2.02	-	6/11/2566
พันธบัตรธนาคารแห่งประเทศไทย กู้วันที่ 7/FRB182/66	CBF24108A	10,000,000.00	10,000.00	10,005,163.80	3.59	2.15	-	8/11/2567
พันธบัตรรัฐบาลเพื่อการบริหารหนี้ ในถึงประมาณ พ.ศ. 2566 ครั้งที่ 2	LB266A	10,000,000.00	10,000.00	10,007,582.30	3.59	2.35	-	17/6/2569
พันธบัตรรัฐบาลเพื่อการบริหารหนี้ ในถึงประมาณ พ.ศ. 2566 ครั้งที่ 1	LB336A	7,000,000.00	7,000.00	7,354,849.67	2.64	3.35	-	17/6/2576
พันธบัตรรัฐบาล ในถึงประมาณ พ.ศ.2562 ครั้งที่ 18	LB356A	7,000,000.00	7,000.00	6,137,727.89	2.20	1.60	-	17/6/2578
รวมพันธบัตร				85,321,446.28	30.61			
หุ้น								
บริษัท แอดวานซ์ อินโฟร์ เซอร์วิส จำกัด (มหาชน)	ADVANC265B	3,000,000.00	3,000.00	2,974,937.40	1.07	2.71	-	12/5/2569
บริษัท เอพี (ไทยแลนด์) จำกัด (มหาชน)	AP267B	2,500,000.00	2,500.00	2,489,750.63	0.89	3.26	-	19/7/2569
บริษัท เอเซียเซิร์กจิลซิ่ง จำกัด (มหาชน)	ASK253A	10,000,000.00	10,000.00	9,549,457.50	3.43	-	-	3/3/2568
บริษัทบริหารสินทรัพย์ กรุงเทพพาณิชย์ จำกัด (มหาชน)	BAM265A	5,000,000.00	5,000.00	4,955,949.20	1.78	3.24	-	17/5/2569
บริษัท ทางด่วนและรถไฟฟ้ากรุงเทพ จำกัด (มหาชน)	BEM244A	200,000.00	200.00	198,636.10	0.07	1.56	-	28/4/2567
บริษัท ระบบขนส่งมวลชนกรุงเทพ จำกัด (มหาชน)	BTSC24NA	2,000,000.00	2,000.00	1,978,459.50	0.71	2.00	-	8/11/2567
บริษัท ซี. การช่าง จำกัด (มหาชน)	CK255A	12,000,000.00	12,000.00	11,945,799.36	4.29	2.88	-	6/5/2568
บริษัท ซีพี ออลล์ จำกัด (มหาชน)	CPALL271A	10,000,000.00	10,000.00	10,202,592.00	3.66	3.95	-	18/11/2570
บริษัท ดีแทค ไตรเนต จำกัด	DTN241A	10,000,000.00	10,000.00	10,016,605.40	3.59	3.01	-	15/11/2567
บริษัท เฟรเซอร์ส พร็อพเพอร์ตี้ (ประเทศไทย) จำกัด (มหาชน)	FPT251A	1,000,000.00	1,000.00	991,585.22	0.36	2.36	-	14/11/2568
บริษัท กัลฟ์ เอ็นเนอร์จี ดีเวลลอปเม้นท์ จำกัด (มหาชน)	GULF249A	10,000,000.00	10,000.00	9,888,262.90	3.55	1.74	-	29/9/2567
บริษัท โฮม โปรดักส์ เซ็นเตอร์ จำกัด (มหาชน)	HMPRO261A	3,000,000.00	3,000.00	2,969,765.61	1.07	2.39	-	30/11/2569
บริษัท บัตรกรุงศรีอยุธยา จำกัด	KCC239A	5,000,000.00	5,000.00	4,998,830.20	1.79	-	-	5/9/2566
บริษัท แลนด์ แอนด์ เฮาส์ จำกัด (มหาชน)	LH25OB	12,000,000.00	12,000.00	11,284,662.12	4.05	-	-	9/10/2568
บริษัท ออริจิ้น พร็อพเพอร์ตี้ จำกัด (มหาชน)	ORI248A	5,000,000.00	5,000.00	4,999,581.20	1.79	3.45	-	30/8/2567
บริษัท พีทีที โกลบอล เคมิคอล จำกัด (มหาชน)	PTTGC271A	10,000,000.00	10,000.00	9,742,689.80	3.49	2.13	-	25/11/2570
บริษัท เงินติดล้อ จำกัด (มหาชน)	TIDLOR25DA	10,000,000.00	10,000.00	9,287,826.90	3.33	-	-	17/12/2568
บริษัท ทู มูฟ เฮล ยูนิเวอร์แซล คอมมิวนิตีชั่น จำกัด	TUC256A	8,000,000.00	8,000.00	8,161,875.52	2.93	4.70	-	19/6/2568
บริษัท ดับบลิวเอชเอ ยูทิลิตี้ส์ แอนด์ พาวเวอร์ จำกัด (มหาชน)	WHAUP266A	7,000,000.00	7,000.00	6,981,523.78	2.50	3.26	-	15/6/2569
รวมหุ้น				123,618,790.34	44.35			
รวมเงินลงทุน				278,771,257.42	100.00			

หมายเหตุประกอบงบการเงินเป็นส่วนหนึ่งของงบการเงินนี้

กองทุนเปิด แอล เอช ตราสารหนี้
งบกำไรขาดทุนเบ็ดเสร็จ
สำหรับปีสิ้นสุดวันที่ 31 สิงหาคม 2567

หน่วย : บาท

	หมายเหตุ	2567	2566
รายได้			
รายได้ดอกเบี้ย		7,289,739.34	4,844,196.57
รวมรายได้		7,289,739.34	4,844,196.57
ค่าใช้จ่าย			
ค่าธรรมเนียมการจัดการ	6, 7	155,390.14	169,745.52
ค่าธรรมเนียมผู้ดูแลผลประโยชน์	6	81,256.19	80,867.28
ค่าธรรมเนียมนายทะเบียน	6, 7	420,294.27	418,277.09
ค่าธรรมเนียมวิชาชีพ		64,000.00	65,000.00
ค่าใช้จ่ายในการดำเนินโครงการ		26,889.20	51,025.96
รวมค่าใช้จ่าย		747,829.80	784,915.85
รายได้สุทธิ		6,541,909.54	4,059,280.72
รายการกำไร(ขาดทุน)สุทธิจากเงินลงทุน			
รายการขาดทุนสุทธิที่เกิดขึ้นจากเงินลงทุน		(1,025,632.45)	(1,127,418.74)
รายการกำไรสุทธิที่ยังไม่เกิดขึ้นจากเงินลงทุน		1,864,479.66	500,304.27
รวมรายการกำไร(ขาดทุน)สุทธิจากเงินลงทุน		838,847.21	(627,114.47)
การเพิ่มขึ้นในสินทรัพย์สุทธิจากการดำเนินงานก่อนภาษีเงินได้		7,380,756.75	3,432,166.25
หัก ภาษีเงินได้		(554,796.32)	(408,365.34)
การเพิ่มขึ้นในสินทรัพย์สุทธิจากการดำเนินงานหลังหักภาษีเงินได้		6,825,960.43	3,023,800.91

หมายเหตุประกอบงบการเงินเป็นส่วนหนึ่งของงบการเงินนี้

กองทุนเปิด แอล เอช ตราสารหนี้
 งบแสดงการเปลี่ยนแปลงสินทรัพย์สุทธิ
 สำหรับปีสิ้นสุดวันที่ 31 สิงหาคม 2567

หน่วย : บาท

	2567	2566
การเพิ่มขึ้น(ลดลง)สุทธิของสินทรัพย์สุทธิจาก		
การดำเนินงาน	6,825,960.43	3,023,800.91
การเพิ่มขึ้นของทุนที่ได้รับจากผู้ถือหน่วยลงทุนในระหว่างปี	106,295,358.26	93,331,540.26
การลดลงของทุนที่ได้รับจากผู้ถือหน่วยลงทุนในระหว่างปี	(121,091,540.81)	(40,442,669.08)
การเพิ่มขึ้น(ลดลง)ของสินทรัพย์สุทธิในระหว่างปี	(7,970,222.12)	55,912,672.09
สินทรัพย์สุทธิ ณ วันต้นปี	281,477,364.60	225,564,692.51
สินทรัพย์สุทธิ ณ วันปลายปี	273,507,142.48	281,477,364.60

หน่วย : หน่วย

	2567	2566
การเปลี่ยนแปลงของจำนวนหน่วยลงทุน (มูลค่าหน่วยละ 10 บาท)		
หน่วยลงทุน ณ วันต้นปี	23,561,769.1898	19,101,195.3973
<u>บวก</u> หน่วยลงทุนที่ขายในระหว่างปี	8,752,619.2994	7,875,284.6810
<u>หัก</u> หน่วยลงทุนที่รับซื้อคืนในระหว่างปี	(10,015,208.5614)	(3,414,710.8885)
หน่วยลงทุน ณ วันปลายปี	22,299,179.9278	23,561,769.1898

หมายเหตุประกอบงบการเงินเป็นส่วนหนึ่งของงบการเงินนี้

กองทุนเปิด แอล เอช ตราสารหนี้
หมายเหตุประกอบงบการเงิน
สำหรับปีสิ้นสุดวันที่ 31 สิงหาคม 2567

หน่วย : บาท

1. ลักษณะของกองทุนเปิด แอล เอช ตราสารหนี้

กองทุนเปิด แอล เอช ตราสารหนี้ ("กองทุนฯ") เป็นกองทุนรวมตราสารหนี้ประเภทรับซื้อคืนหน่วยลงทุนที่มีการแบ่งชนิดหน่วยลงทุนเป็น 5 ชนิด ได้แก่ หน่วยลงทุนชนิดสะสมมูลค่า (LHDEBT-A) ชนิดขายคืนหน่วยลงทุนอัตโนมัติ (LHDEBT-R) ชนิดจ่ายเงินปันผล (LHDEBT-D) ชนิดผู้ถือหน่วยลงทุนกองทุนภายใต้การบริหารจัดการ (LHDEBT-L) และชนิดช่องทางอิเล็กทรอนิกส์ (LHDEBT-E) ซึ่งจดทะเบียนเป็นกองทุนรวมกับสำนักงานคณะกรรมการกำกับหลักทรัพย์และตลาดหลักทรัพย์ ("ก.ล.ต.") เมื่อวันที่ 26 กันยายน 2555 มีจำนวนเงินทุนจดทะเบียน 1,000.00 ล้านบาท (แบ่งเป็น 100,000,000.0000 หน่วย มูลค่าหน่วยละ 10 บาท) ไม่มีกำหนดระยะเวลาสิ้นสุดโครงการ

เมื่อวันที่ 17 ตุลาคม 2560 กองทุนฯ ได้จดทะเบียนเพิ่มทุนจำนวน 1,000 ล้านบาท (แบ่งเป็น 100,000,000.0000 หน่วย มูลค่าหน่วยละ 10 บาท) รวมมูลค่าโครงการทั้งสิ้น 2,000 ล้านบาท (แบ่งเป็น 200,000,000.0000 หน่วย มูลค่าหน่วยละ 10 บาท)

กองทุนฯ จัดการโดย บริษัทหลักทรัพย์จัดการกองทุน แลนด์ แอนด์ เฮ้าส์ จำกัด ("บริษัทจัดการ") เป็นผู้จัดการกองทุนและนายทะเบียนหน่วยลงทุน โดยมีธนาคารกรุงเทพ จำกัด (มหาชน) เป็นผู้ดูแลผลประโยชน์กองทุนฯ มีนโยบายลงทุนในหลักทรัพย์หรือทรัพย์สินอันเป็นหรือเกี่ยวข้องกับตราสารแห่งหนี้ตราสารทางการเงิน และ/หรือเงินฝากที่เสนอขายทั้งในประเทศ และ/หรือต่างประเทศ ของภาครัฐ และ/หรือภาคเอกชนที่มีคุณภาพและให้ผลตอบแทนที่ดีเหมาะสมกับระดับความเสี่ยง อาทิ ตราสารแห่งหนี้ที่ออกโดยภาครัฐ และ/หรือรัฐวิสาหกิจ ตราสารแห่งหนี้ภาคเอกชน เช่น ตราสารหนี้ตราสารทางการเงิน และ/หรือเงินฝากที่ออกโดยธนาคารพาณิชย์ และ/หรือตราสารแห่งหนี้ตราสารทางการเงินที่ออกโดยบริษัทเอกชนชั้นดี ตราสารที่ได้รับการจัดอันดับความน่าเชื่อถือของตราสารหรือผู้ออกตราสารอยู่ในอันดับที่สามารถลงทุนได้ (Investment Grade) ในกรณีตราสารดังกล่าวเป็น Subordinated Debt จะต้องได้รับอันดับความน่าเชื่อถือของตราสาร (Issue rating) อยู่ในอันดับที่สามารถลงทุนได้ (Investment grade) เท่านั้น ส่วนที่เหลือกองทุนฯ อาจพิจารณาลงทุนในหรือมีไว้ซึ่งเงินฝากและ/หรือหลักทรัพย์หรือทรัพย์สินอื่นหรือการขาดผลโดยวิธีอื่นอย่างใดอย่างหนึ่งหรือหลายอย่างตามที่คณะกรรมการ ก.ล.ต. หรือสำนักงานคณะกรรมการ ก.ล.ต. ประกาศกำหนดหรือให้ความเห็นชอบ

กองทุนฯ มีนโยบายไม่จ่ายเงินปันผลแก่ผู้ถือหน่วยลงทุนชนิดสะสมมูลค่า (LHDEBT-A) ชนิดขายคืนหน่วยลงทุนอัตโนมัติ (LHDEBT-R) ชนิดผู้ถือหน่วยลงทุนกองทุนภายใต้การบริหารจัดการ (LHDEBT-L) และชนิดช่องทางอิเล็กทรอนิกส์ (LHDEBT-E)

กองทุนฯ มีนโยบายจ่ายเงินปันผลแก่ผู้ถือหน่วยลงทุนชนิดจ่ายเงินปันผล (LHDEBT-D) ตามหลักเกณฑ์และวิธีการที่กำหนดในหนังสือชี้ชวน

กองทุนเปิด แอล เอช ตราสารหนี้
หมายเหตุประกอบงบการเงิน
สำหรับปีสิ้นสุดวันที่ 31 สิงหาคม 2567

หน่วย : บาท

2. หลักเกณฑ์ในการจัดทำงานการเงิน

2.1 งบการเงินนี้ได้จัดทำขึ้นตามแนวปฏิบัติทางบัญชีว่าด้วยการบัญชีสำหรับกองทุนรวมและกองทุนสำรองเลี้ยงชีพ ที่สมาคมบริษัทจัดการลงทุนกำหนดโดยได้รับความเห็นชอบจากสำนักงานคณะกรรมการกำกับหลักทรัพย์และตลาดหลักทรัพย์ ส่วนเรื่องที่เกี่ยวข้องที่แนวปฏิบัติทางบัญชียังไม่ได้กำหนดไว้ กองทุนฯ ปฏิบัติตามมาตรฐานการรายงานทางการเงินที่ออกโดยสภาวิชาชีพบัญชีที่มีผลบังคับใช้ในรอบระยะเวลาบัญชีของงบการเงิน

2.2 งบการเงินนี้ได้จัดทำขึ้นโดยใช้เกณฑ์ราคาทุนเดิมเว้นแต่จะได้เปิดเผยเป็นอย่างอื่นในนโยบายการบัญชี

2.3 การใช้ประมาณการทางบัญชี

ในการจัดทำงานการเงินให้เป็นไปตามมาตรฐานการบัญชีและมาตรฐานการรายงานทางการเงิน ผู้บริหารต้องใช้การประมาณและข้อสมมติฐานหลายประการซึ่งมีผลกระทบต่อการกำหนดนโยบายและการรายงานจำนวนเงินที่เกี่ยวข้องกับสินทรัพย์ หนี้สิน รายได้ และค่าใช้จ่ายผลที่เกิดขึ้นจริงจึงแตกต่างจากที่ประมาณการไว้

ประมาณการและข้อสมมติฐานที่ใช้ในการจัดทำงานการเงินจะได้รับการทบทวนอย่างต่อเนื่อง การปรับประมาณการทางบัญชีจะบันทึกในงวดบัญชีที่ประมาณการดังกล่าวได้รับการทบทวนและในอนาคตที่
ได้รับผลกระทบ

3. มาตรฐานการรายงานทางการเงินใหม่

มาตรฐานการรายงานทางการเงินที่เริ่มมีผลบังคับในปีปัจจุบันและที่จะมีผลบังคับในอนาคตมีรายละเอียดดังนี้

3.1 มาตรฐานการรายงานทางการเงินที่เริ่มมีผลบังคับใช้ในปีปัจจุบัน

มาตรฐานการรายงานทางการเงินใหม่และมาตรฐานการรายงานทางการเงินที่มีการปรับปรุงที่ออกโดยสภาวิชาชีพบัญชี ซึ่งมีผลบังคับใช้สำหรับรอบระยะเวลาบัญชีที่เริ่มในหรือหลังวันที่ 1 มกราคม 2566 ไม่มีผลกระทบต่อความเป็นสาระสำคัญต่องบการเงินของกองทุนฯ

3.2 มาตรฐานการรายงานทางการเงินใหม่ที่ยังไม่มีผลบังคับใช้

นอกเหนือจากมาตรฐานการรายงานทางการเงินที่ออกและปรับปรุงใหม่ข้างต้น สภาวิชาชีพบัญชีได้ประกาศใช้มาตรฐานการรายงานทางการเงินฉบับอื่น ๆ ซึ่งมีผลบังคับใช้สำหรับรอบระยะเวลาบัญชีที่เริ่มในหรือหลังวันที่ 1 มกราคม 2567 ฝ่ายบริหารของกองทุนฯ ได้ประเมินแล้วเห็นว่ามาตรฐานการรายงานทางการเงินข้างต้นจะไม่มีผลกระทบต่อความเป็นสาระสำคัญต่องบการเงินสำหรับปีที่เริ่มใช้มาตรฐานการบัญชีดังกล่าว

กองทุนเปิด แอล เอช ตราสารหนี้
หมายเหตุประกอบงบการเงิน
สำหรับปีสิ้นสุดวันที่ 31 สิงหาคม 2567

หน่วย : บาท

4. นโยบายการบัญชีที่สำคัญ

4.1 การรับรู้รายได้และค่าใช้จ่าย

- ดอกเบี้ยรับ รับรู้เป็นรายได้ตามระยะเวลาที่พึงได้รับโดยคำนึงถึงผลตอบแทนที่แท้จริง
- บัญชีส่วนเกินและส่วนต่อมูลค่าของตราสารหนี้ตัดจำหน่ายตามวิธีอัตราดอกเบี้ยที่แท้จริงซึ่งยอดที่ตัดจำหน่ายนี้แสดงเป็นรายการปรับปรุงกับดอกเบี้ยรับ
- กำไรหรือขาดทุนที่เกิดขึ้นจากการจำหน่ายเงินลงทุนรับรู้เป็นรายได้หรือค่าใช้จ่าย ณ วันที่จำหน่ายเงินลงทุน
- ค่าใช้จ่ายรับรู้ตามเกณฑ์คงค้าง

4.2 เงินลงทุนและการวัดค่าเงินลงทุน

- กองทุนวัดมูลค่าเริ่มแรกด้วยมูลค่ายุติธรรม โดยต้นทุนในการทำรายการซึ่งเกี่ยวข้องโดยตรงกับการได้มาของเงินลงทุนนั้น ให้รับรู้ในกำไรหรือขาดทุนทันทีเมื่อเกิดขึ้น
- เงินลงทุนในตราสารหนี้ในประเทศแสดงด้วยมูลค่ายุติธรรม โดยใช้ราคาหรืออัตราผลตอบแทนจากการซื้อขายที่ประกาศโดยสมาคมตลาดตราสารหนี้ไทย ณ วันที่วัดค่าเงินลงทุน
- กองทุนฯ ใช้วิธีราคาทุนตัดจำหน่ายในการกำหนดมูลค่ายุติธรรมของตราสารหนี้ซึ่งมีอายุครบกำหนดภายใน 90 วัน นับตั้งแต่วันที่ลงทุนและไม่มีเงื่อนไขการต่ออายุเมื่อมูลค่ายุติธรรมของตราสารหนี้ไม่แตกต่างจากราคาทุนตัดจำหน่ายอย่างเป็นทางการ
- กำไร(ขาดทุน)สุทธิที่ยังไม่เกิดขึ้นจากการปรับมูลค่าเงินลงทุนให้เป็นมูลค่ายุติธรรมจะรับรู้ในงบกำไรขาดทุนเบ็ดเสร็จ ณ วันที่วัดค่าเงินลงทุน
- ราคาทุนของเงินลงทุนที่จำหน่ายใช้วิธีถ่วงเฉลี่ยถ่วงน้ำหนัก

4.3 การแบ่งปันส่วนทุนให้ผู้ถือหน่วยลงทุน

กองทุนฯ จะบันทึกยอดกำไรสะสม ณ วันที่ประกาศจ่ายเงินปันผล

4.4 บัญชีปรับสมดุล

บัญชีปรับสมดุลถือเป็นส่วนหนึ่งของกำไรสะสม ซึ่งจะบันทึกเมื่อมีการขายหรือรับซื้อคืนหน่วยลงทุนของกองทุนฯ เพื่อให้ผู้ถือหน่วยลงทุนมีส่วนในสินทรัพย์สุทธิของกิจการลงทุนหรือได้รับส่วนแบ่งจากกิจการลงทุนเท่าเทียมกันไม่ว่าผู้ถือหน่วยลงทุนนั้นจะลงทุนหรือเลิกลงทุนในกิจการลงทุน ณ เวลาใด

4.5 ภาษีเงินได้

กองทุนมีหน้าที่เสียภาษีเงินได้นิติบุคคลเฉพาะเงินได้พึงประเมินตามมาตรา 40(4)(ก) แห่งประมวลรัษฎากร ในอัตราร้อยละ 15 ของรายได้ก่อนหักรายจ่ายใด ๆ โดยมีผลบังคับใช้ตั้งแต่วันที่ 20 สิงหาคม 2562

กองทุนเปิด แอล เอช ตราสารหนี้
 หมายเหตุประกอบงบการเงิน
 สำหรับปีสิ้นสุดวันที่ 31 สิงหาคม 2567

หน่วย : บาท

5. ข้อมูลเกี่ยวกับการซื้อขายเงินลงทุน

กองทุนฯ ได้ซื้อขายเงินลงทุนในระหว่างปีสรุปได้ดังนี้

	สำหรับปีสิ้นสุดวันที่ 31 สิงหาคม	
	2567	2566
ซื้อเงินลงทุน	627,913,929.01	1,010,325,066.60
ขายเงินลงทุน	641,103,411.20	954,843,365.29

6. ค่าใช้จ่าย

บริษัทหลักทรัพย์จัดการกองทุนแลนด์ แอนด์ เฮ้าส์ จำกัด เป็นผู้จัดการกองทุนฯ และนายทะเบียนหน่วยลงทุน โดยมีธนาคารกรุงเทพ จำกัด (มหาชน) เป็นผู้ดูแลผลประโยชน์ของกองทุนฯ

ค่าธรรมเนียมการจัดการ ค่าธรรมเนียมผู้ดูแลผลประโยชน์และค่าธรรมเนียมนายทะเบียน (ร้อยละต่อปีของมูลค่าทรัพย์สินทั้งหมดหักด้วยมูลค่าหนี้สินทั้งหมด ทั้งนี้ มูลค่าหนี้สินทั้งหมดไม่รวมค่าธรรมเนียมการจัดการ ค่าธรรมเนียมผู้ดูแลผลประโยชน์ และค่าธรรมเนียมนายทะเบียนหน่วยลงทุน ณ วันที่คำนวณ) ซึ่งสามารถสรุปได้ดังนี้ :-

ค่าใช้จ่าย	นโยบายการกำหนดราคา
ค่าธรรมเนียมการจัดการ	ไม่เกินร้อยละ 0.81 ต่อปี
ค่าธรรมเนียมผู้ดูแลผลประโยชน์	ไม่เกินร้อยละ 0.11 ต่อปี
ค่าธรรมเนียมนายทะเบียน	ไม่เกินร้อยละ 0.94 ต่อปี*

* สำหรับชนิดสะสมมูลค่า (LHDEBT-A) ไม่เกินร้อยละ 0.81 ต่อปี

ค่าธรรมเนียมดังกล่าวรวมภาษีมูลค่าเพิ่ม

7. รายการบัญชีที่เกี่ยวข้องกัน

ในระหว่างปี กองทุนฯ มีรายการบัญชีที่สำคัญกับกิจการที่เกี่ยวข้องกัน รายการธุรกิจดังกล่าวเป็นไปตามเงื่อนไขทางการค้าและเกณฑ์ตามที่ตกลงกันระหว่างกองทุนฯ และกิจการที่เกี่ยวข้องกัน ซึ่งเป็นไปตามปกติธุรกิจ โดยสามารถสรุปได้ดังนี้

กิจการที่เกี่ยวข้องกัน ประกอบด้วย :-

ชื่อกิจการที่เกี่ยวข้องกัน	ลักษณะความสัมพันธ์
บริษัทหลักทรัพย์จัดการกองทุน แลนด์ แอนด์ เฮ้าส์ จำกัด	ผู้จัดการกองทุนและนายทะเบียนหน่วยลงทุน
บริษัท แลนด์ แอนด์ เฮ้าส์ จำกัด (มหาชน)	ผู้ถือหุ้นรายใหญ่ในบริษัทใหญ่
บริษัท ควอลิตี้ เฮ้าส์ จำกัด (มหาชน)	ผู้ถือหุ้นรายใหญ่ในบริษัทใหญ่
บริษัทหลักทรัพย์ แลนด์ แอนด์ เฮ้าส์ จำกัด (มหาชน)	ผู้ถือหุ้นรายใหญ่ร่วมกัน

กองทุนเปิด แอล เอช ตราสารหนี้
 หมายเหตุประกอบงบการเงิน
 สำหรับปีสิ้นสุดวันที่ 31 สิงหาคม 2567

หน่วย : บาท

รายการที่สำคัญสำหรับปีสิ้นสุดวันที่ 31 สิงหาคม 2567 และ 2566 มีดังต่อไปนี้

	นโยบายการกำหนดราคา	2567	2566
● บริษัทหลักทรัพย์จัดการกองทุน แลนด์ แอนด์ เฮ้าส์ จำกัด			
ค่าธรรมเนียมการจัดการ	ตามเกณฑ์ที่ระบุในหนังสือชี้ชวน	155,390.14	169,745.52
ค่าธรรมเนียมนายทะเบียน	ตามเกณฑ์ที่ระบุในหนังสือชี้ชวน	420,294.27	418,277.09
● บริษัท แลนด์ แอนด์ เฮ้าส์ จำกัด (มหาชน)			
- ในฐานะผู้ออกหลักทรัพย์			
ชื่อหลักทรัพย์	ราคาตลาด	-	11,278,797.00
● บริษัท ควอลิตี้ เฮ้าส์ จำกัด (มหาชน)			
- ในฐานะผู้ออกหลักทรัพย์			
ชื่อหลักทรัพย์	ราคาตลาด	3,793,427.12	-
● บริษัทหลักทรัพย์ แลนด์ แอนด์ เฮ้าส์ จำกัด (มหาชน)			
- ในฐานะผู้ค้าหลักทรัพย์			
ชื่อหลักทรัพย์	ราคาตลาด	-	10,044,136.40
ณ วันที่ 31 สิงหาคม 2567 และ 2566 กองทุนฯ มียอดคงเหลือที่มีสาระสำคัญกับกิจการที่เกี่ยวข้องกัน ดังนี้			
		2567	2566
● บริษัทหลักทรัพย์จัดการกองทุน แลนด์ แอนด์ เฮ้าส์ จำกัด			
ค่าธรรมเนียมการจัดการค้างจ่าย		17,489.92	14,115.01
ค่าธรรมเนียมนายทะเบียนค้างจ่าย		38,589.03	38,243.83
● บริษัท ควอลิตี้ เฮ้าส์ จำกัด (มหาชน)			
หลักทรัพย์		3,850,000.40	-
● บริษัท แลนด์ แอนด์ เฮ้าส์ จำกัด (มหาชน)			
หลักทรัพย์		11,627,082.60	11,284,662.12

กองทุนเปิด แอล เอช ตราสารหนี้
 หมายเหตุประกอบงบการเงิน
 สำหรับปีสิ้นสุดวันที่ 31 สิงหาคม 2567

หน่วย : บาท

8. ประเภทหน่วยลงทุนที่ออกจำหน่าย

ประเภทผู้ถือหน่วยลงทุน	ณ วันที่ 31 สิงหาคม 2567		
	หน่วยลงทุน ณ วันปลายปี (หน่วย)	สินทรัพย์สุทธิ (บาท)	มูลค่าสินทรัพย์สุทธิ ต่อหน่วย (บาท)
ชนิดสะสมมูลค่า	14,666,596.2835	179,993,584.05	12.2723
ชนิดขายคืนหน่วยลงทุนอัตโนมัติ	228,243.5456	2,795,065.28	12.2459
ชนิดจ่ายเงินปันผล	65,335.5595	728,740.56	11.1538
ชนิดผู้ถือหน่วยลงทุนกองทุนภายใต้ การบริหารจัดการ	7,238,338.5899	88,771,699.73	12.2641
ชนิดช่องทางอิเล็กทรอนิกส์	100,665.9493	1,218,052.86	12.0999

ประเภทผู้ถือหน่วยลงทุน	ณ วันที่ 31 สิงหาคม 2566		
	หน่วยลงทุน ณ วันปลายปี (หน่วย)	สินทรัพย์สุทธิ (บาท)	มูลค่าสินทรัพย์สุทธิ ต่อหน่วย (บาท)
ชนิดสะสมมูลค่า	12,799,626.0582	153,052,979.84	11.9576
ชนิดขายคืนหน่วยลงทุนอัตโนมัติ	225,871.9196	2,695,098.29	11.9319
ชนิดจ่ายเงินปันผล	37,445.7557	406,952.30	10.8677
ชนิดผู้ถือหน่วยลงทุนกองทุนภายใต้ การบริหารจัดการ	10,497,110.7935	125,302,118.94	11.9368
ชนิดช่องทางอิเล็กทรอนิกส์	1,714.6628	20,215.23	11.7896

ปัจจุบันกองทุนนำเสนอหน่วยลงทุน 5 ชนิด ได้แก่ ชนิดสะสมมูลค่า (LHDEBT-A) ชนิดขายคืนหน่วยลงทุนอัตโนมัติ (LHDEBT-R) ชนิดจ่ายปันผล (LHDEBT-D) ชนิดผู้ถือหน่วยลงทุนกองทุนภายใต้การบริหารจัดการ (LHDEBT-L) และชนิดช่องทางอิเล็กทรอนิกส์ (LHDEBT-E) ความแตกต่างหลักระหว่างชนิดหน่วยลงทุน คือ

- ชนิดสะสมมูลค่า (LHDEBT-A) ผู้ลงทุนประเภทบุคคลธรรมดา และผู้ลงทุนประเภทนิติบุคคล/สถาบัน เปิดโอกาสให้ผู้ลงทุนรับรายได้จากส่วนต่างจากการลงทุน (Capital Gain) และสะสมผลประโยชน์จากการลงทุน (Total return)
- ชนิดขายคืนหน่วยลงทุนอัตโนมัติ (LHDEBT-R) ผู้ลงทุนประเภทบุคคลธรรมดา และผู้ลงทุนประเภทนิติบุคคล/สถาบัน เปิดโอกาสให้ผู้ลงทุนรับรายได้สม่ำเสมอจากการขายคืนหน่วยลงทุนอัตโนมัติ

กองทุนเปิด แอล เอช ตราสารหนี้
 หมายเหตุประกอบงบการเงิน
 สำหรับปีสิ้นสุดวันที่ 31 สิงหาคม 2567

หน่วย : บาท

- ชนิดจ่ายเงินปันผล (LHDEBT-D) ผู้ลงทุนประเภทบุคคลธรรมดา และผู้ลงทุนประเภทนิติบุคคล/สถาบัน เปิดโอกาสให้ผู้ลงทุนรับรายได้สม่ำเสมอจากเงินปันผล รวมถึงมีสิทธิได้รับสิทธิพิเศษทางภาษี หากปฏิบัติเป็นไปตามเกณฑ์หรือเงื่อนไขที่กรมสรรพากรกำหนด
 - ชนิดผู้ถือหน่วยลงทุนกองทุนภายใต้การบริหารจัดการ (LHDEBT-L) ผู้ลงทุนประเภทกองทุนรวมอื่น ที่อยู่ภายใต้การบริหารของบริษัทจัดการ หรือการลงทุนในหรือมีไว้ซึ่งหน่วยลงทุนของกองทุนรวมอื่นที่บริษัทจัดการเดียวกันเป็นผู้รับผิดชอบในการดำเนินการ อาทิ กองทุนรวมภายใต้การบริหารของบริษัทจัดการ รวมถึงกลุ่มผู้ลงทุนอื่นที่บริษัทจัดการประกาศเพิ่มเติมในอนาคต เปิดโอกาสให้ผู้ลงทุนรับรายได้จากส่วนต่างจากการลงทุน (Capital Gain) และสะสมผลประโยชน์จากการลงทุน (Total return)
 - ชนิดช่องทางอิเล็กทรอนิกส์ (LHDEBT-E) ผู้ลงทุนที่ทำรายการผ่านช่องทางอิเล็กทรอนิกส์ของบริษัทจัดการ รวมถึงกลุ่มผู้ลงทุนอื่นที่บริษัทจัดการประกาศเพิ่มเติมในอนาคต
- การเพิ่มขึ้นในสินทรัพย์สุทธิจากการดำเนินงานในระหว่างปี แยกตามประเภทผู้ถือหน่วยลงทุน มีดังนี้

	สำหรับปีสิ้นสุดวันที่ 31 สิงหาคม	
	2567	2566
● ชนิดสะสมมูลค่า (LHDEBT-A)	3,663,372.30	1,772,594.82
● ชนิดขายคืนหน่วยลงทุนอัตโนมัติ (LHDEBT-R)	71,334.01	29,807.39
● ชนิดจ่ายเงินปันผล (LHDEBT-D)	15,858.95	4,621.94
● ชนิดผู้ถือหน่วยลงทุนกองทุนภายใต้การบริหารจัดการ (LHDEBT-L)	3,067,560.79	1,215,723.13
● ชนิดช่องทางอิเล็กทรอนิกส์ (LHDEBT-E)	7,834.38	1,053.63
รวม	6,825,960.43	3,023,800.91

กองทุนเปิด แอล เอช ตราสารหนี้
 หมายเหตุประกอบงบการเงิน
 สำหรับปีสิ้นสุดวันที่ 31 สิงหาคม 2567

หน่วย : บาท

9. การเปิดเผยข้อมูลสำหรับเครื่องมือทางการเงิน

9.1 การประมาณมูลค่ายุติธรรม

มูลค่ายุติธรรม หมายถึง ราคาที่จะได้รับจากการขายสินทรัพย์หรือเป็นราคาที่จะจ่ายเพื่อโอนหนี้สินให้ผู้อื่น โดยรายการดังกล่าวเป็นรายการที่เกิดขึ้นในสภาพปกติระหว่างผู้ซื้อและผู้ขาย ณ วันที่วัดมูลค่า กองทุนใช้ราคาเสนอซื้อขายในตลาดที่มีสภาพคล่องในการวัดมูลค่ายุติธรรมของสินทรัพย์และหนี้สินซึ่งแนวปฏิบัติทางการบัญชีที่เกี่ยวข้องกำหนดให้ต้องวัดมูลค่าด้วยมูลค่ายุติธรรม ยกเว้นในกรณีที่ไม่มีตลาดที่มีสภาพคล่องสำหรับสินทรัพย์หรือหนี้สินที่มีลักษณะเดียวกันหรือไม่สามารถหาราคาเสนอซื้อขายในตลาดที่มีสภาพคล่องได้ กองทุนจะประมาณมูลค่ายุติธรรมโดยใช้เทคนิคการประเมินมูลค่าที่เหมาะสมกับแต่ละสถานการณ์ และพยายามใช้ข้อมูลที่สามารถสังเกตได้ที่เกี่ยวข้องกับสินทรัพย์หรือหนี้สินที่จะวัดมูลค่ายุติธรรมนั้นให้มากที่สุด

ลำดับชั้นของมูลค่ายุติธรรมที่ใช้วัดมูลค่าและเปิดเผยมูลค่ายุติธรรมของสินทรัพย์และหนี้สินในงบการเงินออกเป็น 3 ระดับตามประเภทของข้อมูลที่นำมาใช้ในการวัดมูลค่ายุติธรรม ดังนี้

ระดับ 1 ใช้ข้อมูลราคาเสนอซื้อขายของสินทรัพย์หรือหนี้สินอย่างเดียวกันในตลาดที่มีสภาพคล่อง

ระดับ 2 ใช้ข้อมูลอื่นที่สามารถสังเกตได้ของสินทรัพย์หรือหนี้สิน ไม่ว่าจะ เป็นข้อมูลทางตรงหรือทางอ้อม

ระดับ 3 ใช้ข้อมูลที่ไม่สามารถสังเกตได้ เช่น ข้อมูลเกี่ยวกับกระแสเงินในอนาคตที่กิจการประมาณขึ้น

ทุกวันสิ้นรอบระยะเวลารายงาน กองทุนฯ จะประเมินความจำเป็นในการโอนรายการระหว่างลำดับชั้นของมูลค่ายุติธรรมสำหรับสินทรัพย์และหนี้สินที่ถืออยู่ ณ วันสิ้นรอบระยะเวลารายงานที่มีการวัดมูลค่ายุติธรรมแบบเกิดขึ้นประจำ

ตารางต่อไปนี้จะแสดงถึงเครื่องมือทางการเงินที่วัดมูลค่าด้วยมูลค่ายุติธรรมจำแนกตามวิธีการประมาณมูลค่า ความแตกต่างของระดับข้อมูลสามารถแสดงได้ดังนี้

(หน่วย : พันบาท)

	ณ วันที่ 31 สิงหาคม 2567			
	ระดับที่ 1	ระดับที่ 2	ระดับที่ 3	รวม
สินทรัพย์				
ตราสารหนี้	-	274,428.23	-	274,428.23

(หน่วย : พันบาท)

	ณ วันที่ 31 สิงหาคม 2566			
	ระดับที่ 1	ระดับที่ 2	ระดับที่ 3	รวม
สินทรัพย์				
ตราสารหนี้	-	278,771.26	-	278,771.26

กองทุนเปิด แอล เอช ตราสารหนี้
 หมายเหตุประกอบงบการเงิน
 สำหรับปีสิ้นสุดวันที่ 31 สิงหาคม 2567

หน่วย : บาท

เงินลงทุนต่าง ๆ ซึ่งมูลค่าเงินลงทุนมาจากราคาตลาดที่มีการอ้างอิงไว้อย่างชัดเจนในตลาดที่มีสภาพคล่องและถูกจัดประเภทอยู่ในระดับที่ 1 นั้นประกอบด้วยตราสารทุนของบริษัทจดทะเบียนที่มีสภาพคล่องและตราสารอนุพันธ์ที่ซื้อขายในตลาดที่จัดตั้งขึ้นอย่างเป็นทางการ กองทุนจะไม่ปรับราคาที่อ้างอิงสำหรับเครื่องมือเหล่านี้

เครื่องมือทางการเงินซึ่งซื้อขายในตลาดที่ไม่ได้ถูกพิจารณาว่ามีสภาพคล่องแต่ถูกประเมินค่าจากราคาตลาดที่มีการอ้างอิงไว้อย่างชัดเจน การเสนอราคาซื้อขายโดยผู้ค้าหรือแหล่งกำหนดราคาที่เป็นทางเลือกซึ่งได้รับการสนับสนุนจากข้อมูลที่สังเกตได้จะถูกจัดอยู่ในระดับที่ 2 เครื่องมือการเงินเหล่านี้ประกอบด้วยตราสารหนี้ภาคเอกชนที่อยู่ในกลุ่มน่าลงทุนและอนุพันธ์ในตลาดซื้อขายกันโดยตรง

เงินลงทุนที่ถูกจัดประเภทในระดับที่ 3 มีข้อมูลที่สำคัญที่ไม่สามารถสังเกตได้เนื่องจากการซื้อขายไม่บ่อยนัก ตราสารทุนในระดับที่ 3 ประกอบด้วยข้อมูลความเสี่ยงด้านเครดิตและมูลค่าความเสียหายที่คาดว่าจะเกิดขึ้นสำหรับฐานะที่เกี่ยวกับตราสารทุนนั้น ข้อมูลหลักที่ป้อนเข้าตัวแบบการประเมินมูลค่าของกองทุนสำหรับเงินลงทุนนี้ประกอบด้วยอัตราส่วนราคาตลาดต่อกำไรสุทธิและการคิดลดกระแสเงินสด

9.2 ความเสี่ยงด้านอัตราดอกเบี้ย

ความเสี่ยงด้านอัตราดอกเบี้ย คือ ความเสี่ยงที่มูลค่าของสินทรัพย์และหนี้สินทางการเงินจะเปลี่ยนแปลงไปเนื่องจากการเปลี่ยนแปลงอัตราดอกเบี้ยในตลาด

ตารางต่อไปนี้ได้สรุปความเสี่ยงด้านอัตราดอกเบี้ยของกองทุน ซึ่งประกอบด้วยสินทรัพย์ของกองทุนตามมูลค่ายุติธรรมและจำแนกตามประเภทอัตราดอกเบี้ย

ณ วันที่ 31 สิงหาคม 2567

	อัตราดอกเบี้ย		ไม่มีอัตราดอกเบี้ย	รวม
	ปรับขึ้นลงตามอัตราตลาด	อัตราดอกเบี้ยคงที่		
สินทรัพย์ทางการเงิน				
เงินฝากธนาคาร	1,499,174.02	-	-	1,499,174.02
ตัวแลกเปลี่ยน	-	-	9,916,469.00	9,916,469.00
พันธบัตร	-	76,049,487.40	12,972,906.42	89,022,393.82
หุ้นกู้	-	89,871,253.39	85,618,110.98	175,489,364.37
รวม	1,499,174.02	165,920,740.79	108,507,486.40	275,927,401.21

กองทุนเปิด แอล เอช ตราสารหนี้
 หมายเหตุประกอบงบการเงิน
 สำหรับปีสิ้นสุดวันที่ 31 สิงหาคม 2567

หน่วย : บาท

ณ วันที่ 31 สิงหาคม 2566

	อัตราดอกเบี้ย ปรับขึ้นลงตาม		ไม่มีอัตรา ดอกเบี้ย	รวม
	อัตราตลาด	อัตราดอกเบี้ยคงที่		
สินทรัพย์ทางการเงิน				
เงินฝากธนาคาร	2,171,812.48	-	-	2,171,812.48
ตั๋วแลกเงิน	-	-	69,831,020.80	69,831,020.80
พันธบัตร	-	51,456,646.14	33,864,800.14	85,321,446.28
หุ้นกู้	-	88,498,013.62	35,120,776.72	123,618,790.34
รวม	2,171,812.48	139,954,659.76	138,816,597.66	280,943,069.90

9.3 ความเสี่ยงจากการดำเนินงานของผู้ออกตราสาร (Business Risk)

ความเสี่ยงที่เกิดจากการดำเนินงานของผู้ออกตราสาร หากผลการดำเนินงานหรือฐานะการเงินของผู้ออกตราสาร รวมทั้งความสามารถในการทำกำไรของผู้ออกตราสารเปลี่ยนแปลงไป ซึ่งอาจกระทบต่อราคาซื้อขายของตราสาร อย่างไรก็ตาม กองทุนฯ จะพิจารณาคัดเลือกหลักทรัพย์ที่จะลงทุน โดยการวิเคราะห์สถานะทางการเงิน ผลการดำเนินงาน การบริหารงาน เพื่อประกอบการตัดสินใจลงทุน และยังคงจะทำการติดตามข้อมูลข่าวสารของผู้ออกตราสารอย่างใกล้ชิดและต่อเนื่อง เพื่อปรับเปลี่ยนแผนการลงทุนอย่างเหมาะสม

9.4 ความเสี่ยงจากความสามารถในการชำระหนี้ของผู้ออกตราสาร (Credit Risk)

ความเสี่ยงจากการที่บริษัทผู้ออกตราสารไม่สามารถชำระคืนเงินต้นและ/หรือดอกเบี้ยได้ตามที่กำหนดหรือไม่ครบตามจำนวนที่ได้สัญญาไว้ อย่างไรก็ตาม กองทุนฯ จะวิเคราะห์ฐานะทางการเงิน ความสามารถในการชำระหนี้ของผู้ออกตราสารอย่างสม่ำเสมอ

9.5 ความเสี่ยงจากการขาดสภาพคล่องของตราสาร (Liquidity Risk)

ความเสี่ยงที่เกิดจากการที่กองทุนฯ ไม่สามารถขายตราสารได้ในเวลาที่ต้องการหรืออาจไม่ได้ราคาตามที่คาดหวังไว้ อย่างไรก็ตาม กองทุนฯ จะพิจารณาลงทุนในตราสารที่มีสภาพคล่องให้สอดคล้องกับประเภทลักษณะและนโยบายการลงทุนของกองทุนฯ อย่างเหมาะสม เพื่อให้มีความคล่องตัวในการบริหารกองทุน ทั้งนี้ แนวทางการบริหารความเสี่ยงจากการขาดสภาพคล่องของตราสาร จะขึ้นอยู่กับ การพิจารณาตัดสินใจของกองทุนฯ โดยคำนึงถึงผลประโยชน์สูงสุดของผู้ถือหน่วยลงทุนเป็นสำคัญ

10. การอนุมัติงบการเงิน

งบการเงินนี้ได้รับอนุมัติให้ออกโดยผู้มีอำนาจของกองทุนฯ เมื่อวันที่ 25 พฤศจิกายน 2567