

รายงานประจำปี

กองทุนเปิด แอล เอช ตราสารหนี้ สำหรับกองทุนสำรองเลี้ยงชีพ

สำหรับรอบระยะเวลาตั้งแต่วันที่ 1 สิงหาคม 2566 ถึงวันที่ 31 กรกฎาคม 2567

กองทุนเปิด แอล เอช ตราสารหนี้ สำหรับกองทุนสำรองเลี้ยงชีพ (LHDEBTPVD)

ประเภทโครงการ : กองทุนรวมตราสารแห่งหนึ่ง ประเภทรับซื้อคืนหน่วยลงทุน

นโยบายการลงทุน : กองทุนจะลงทุนในหลักทรัพย์หรือทรัพย์สินอันเป็นหรือเกี่ยวข้องกับตราสารแห่งหนึ่ง ตราสารทางการเงิน และ/หรือเงินฝากที่เสนอขายทั้งในประเทศ และ/หรือต่างประเทศ ของภาครัฐ และ/หรือภาคเอกชนที่มีคุณภาพและให้ผลตอบแทนที่ดีเหมาะสมกับระดับความเสี่ยง อาทิ ตราสารแห่งหนึ่งที่ออกโดยภาครัฐ และ/หรือรัฐวิสาหกิจ ตราสารแห่งหนึ่งภาคเอกชน เช่น ตราสารหนี้ ตราสารทางการเงิน และ/หรือเงินฝากที่ออกโดยธนาคารพาณิชย์ และ/หรือตราสารแห่งหนึ่ง ตราสารทางการเงินที่ออกโดยบริษัทเอกชนชั้นดี ตราสารที่ได้รับการจัดอันดับความน่าเชื่อถือของตราสารหรือผู้ออกตราสารอยู่ในอันดับที่สามารถลงทุนได้ (Investment Grade) ในกรณีตราสารดังกล่าวเป็น Subordinated Debt จะต้องได้รับอันดับความน่าเชื่อถือของตราสาร (Issue rating) อยู่ในอันดับที่สามารถลงทุนได้ (investment grade) เท่านั้น

ส่วนที่เหลือบริษัทจัดการอาจพิจารณาลงทุนในหรือมีไว้ซึ่งเงินฝาก และ/หรือตราสาร Basel III รวมกันทุกขณะไม่เกินร้อยละ 20 ของมูลค่าทรัพย์สินสุทธิของกองทุน และ/หรือหลักทรัพย์หรือทรัพย์สินอื่นหรือการหาผลตอบแทนโดยวิธีอื่นอย่างใดอย่างหนึ่งหรือหลายอย่างตามที่คณะกรรมการ ก.ล.ต. หรือสำนักงานคณะกรรมการ ก.ล.ต. ประกาศกำหนดหรือให้ความเห็นชอบ

อนึ่ง กองทุนจะเน้นลงทุนในตราสารหนี้ที่เสนอขายในประเทศเป็นหลัก อย่างไรก็ตามกองทุนอาจพิจารณาลงทุนในตราสารหนี้ที่เสนอขายในต่างประเทศได้ในกรณีที่กองทุนสามารถหาโอกาสในการลงทุนเพิ่มเติมในตราสารสกุลเงินต่างประเทศหลังปิดความเสี่ยงค่าเงินที่ให้อัตราผลตอบแทนเพิ่มขึ้น โดยอายุเฉลี่ยของตราสารหนี้ต่างประเทศในกองทุนจะไม่เกิน 6 เดือน ทั้งนี้กองทุนจะนำเงินไปลงทุนในต่างประเทศ ไม่เกินร้อยละ 20 ของมูลค่าทรัพย์สินสุทธิของกองทุน

กรณี ลงทุนในธนาคารที่มีกฎหมายเฉพาะจัดตั้งขึ้น จะต้องมียอดความน่าเชื่อถือสนับสนุน (Support Credit) ซึ่งสถาบันจัดอันดับความน่าเชื่อถือประเมินจากแนวโน้มที่ธนาคารดังกล่าวจะได้รับการสนับสนุนทางการเงินจากรัฐบาลเมื่อมีกรณีจำเป็น

กองทุนอาจลงทุนในหรือมีไว้ซึ่งสัญญาซื้อขายล่วงหน้า (Derivative) เพื่อเพิ่มประสิทธิภาพการบริหารการลงทุน (Efficient Portfolio Management) ซึ่งพิจารณาจากสถานะของตลาดการเงินในขณะนั้น กฎ ระเบียบ หรือข้อบังคับ และปัจจัยอื่นที่เกี่ยวข้อง เช่น ทิศทางราคาหลักทรัพย์ ทิศทางอัตราดอกเบี้ย ค่าใช้จ่ายในการป้องกันความเสี่ยง เป็นต้น ตามที่คณะกรรมการ ก.ล.ต. หรือสำนักงานคณะกรรมการ ก.ล.ต. ประกาศกำหนด

ทั้งนี้ กองทุนอาจลงทุนหรือมีไว้ซึ่งตราสารที่มีสัญญาซื้อขายล่วงหน้าแฝง (Structured Note) โดยจะพิจารณาลงทุนเฉพาะที่มีลักษณะเป็นตราสารหนี้ที่ผู้ออกมีสิทธิในการบังคับไถ่ถอนคืนก่อนกำหนด (callable) หรือตราสารหนี้ที่ผู้ถือมีสิทธิเรียกให้ผู้ออกชำระหนี้คืนก่อนกำหนด (puttable) โดยมีการกำหนดผลตอบแทนไว้อย่างแน่นอนหรือเป็นอัตราที่ผันแปรตามอัตราดอกเบี้ยของสถาบันการเงินหรืออัตราดอกเบี้ยอื่น และไม่มีกำหนดเงื่อนไขการจ่ายผลตอบแทนที่อ้างอิงกับปัจจัยอ้างอิงอื่น

เพิ่มเติม และกองทุนอาจลงทุนหรือมีไว้ซึ่งสัญญาซื้อขายล่วงหน้า (derivatives) เพื่อป้องกันความเสี่ยง (hedging) และจะลงทุนในสัญญาซื้อขายล่วงหน้า (derivatives) ที่แฝงอยู่ในธุรกรรม structure note ที่เป็น puttable / callable bond เท่านั้น

ในกรณีที่มีการลงทุนในต่างประเทศ กองทุนอาจลงทุนในสัญญาซื้อขายล่วงหน้า (Derivatives) เพื่อป้องกันความเสี่ยงจากอัตราแลกเปลี่ยน (Hedging) ของหลักทรัพย์หรือทรัพย์สินในสกุลเงิน

ต่างประเทศที่กองทุนถืออยู่เทียบกับสกุลเงินบาท ณ ขณะใดขณะหนึ่ง ไม่น้อยกว่าร้อยละ 90 ของมูลค่าทรัพย์สินที่ลงทุนในต่างประเทศ ทั้งนี้ จะไม่ลงทุนในหรือมีไว้ซึ่งตราสารหนี้ที่ไม่ได้รับการจัดอันดับความน่าเชื่อถือ (Unrated Securities) และตราสารหนี้ที่มีอันดับความน่าเชื่อถือของตราสารหรือผู้ออก (Issue/Issuer) ต่ำกว่าที่สามารถลงทุนได้ (Non-investment grade) อย่างไรก็ตาม กองทุนอาจลงทุนในหรือมีไว้ซึ่งตราสารแห่งหนึ่งที่มีอันดับความน่าเชื่อถือที่ตัวตราสารหรือที่ผู้ออกตราสารต่ำกว่าที่สามารถลงทุนได้ (Non-investment grade) เฉพาะในกรณีที่ตราสารหนี้นั้นได้รับการจัดอันดับความน่าเชื่อถือที่ตัวตราสารหรือที่ผู้ออกตราสารในอันดับที่สามารถลงทุนได้ (Investment Grade) ขณะที่กองทุนเริ่มลงทุนเท่านั้น



เรียน ท่านผู้ถือหน่วยลงทุน
กองทุนเปิด แอล เอช ตราสารหนี้ สำหรับกองทุนสำรองเลี้ยงชีพ

บริษัทหลักทรัพย์จัดการกองทุน แลนด์ แอนด์ เฮ้าส์ จำกัด ขอนำเสนอ “รายงานสรุปสถานะการลงทุน” เพื่อรายงานผลการดำเนินงานของกองทุนตั้งแต่วันที่ 1 สิงหาคม 2566 ถึงวันที่ 31 กรกฎาคม 2567 มาเพื่อโปรดทราบ

สภาพตลาดในรอบบัญชีตั้งแต่วันที่ 1 สิงหาคม 2566 ถึงวันที่ 31 กรกฎาคม 2567

ตลาดตราสารหนี้

นับตั้งแต่วันที่ 1 สิงหาคม 2566 ทางคณะกรรมการนโยบายการเงิน (กนง.) ได้มีการขึ้นดอกเบี้ยจนกระทั่งในเดือนกันยายน หลังจากนั้นมิมติดดอกเบี้ย ส่งผลให้อัตราดอกเบี้ยของประเทศไทยอยู่ที่ระดับร้อยละ 2.50 โดยในประชุมรอบล่าสุดวันที่ 12 มิถุนายน 2567 ยังคงมีมติให้คงอัตราดอกเบี้ยนโยบาย เพื่อให้สอดคล้องกับความเสถียรของอัตราเงินเฟ้อและหนี้สินภาคครัวเรือนของไทยที่อยู่ในระดับสูง

ทางด้านธนาคารกลางสหรัฐเริ่มกลับมาใช้นโยบายการเงินที่ตึงตัวเพื่อต่อสู้กับเงินเฟ้อเพื่อให้กลับมาอยู่ที่ระดับเป้าหมายที่ 2% โดยปัจจัยสำคัญที่ทางธนาคารกลางสหรัฐเน้นย้ำจะเป็นในส่วนของตัวเลขอัตราการว่างงาน, การเติบโตของตลาดแรงงานและตัวเลขดัชนีราคาจากรายจ่ายเพื่อการบริโภคส่วนบุคคล (PCE) ซึ่งปัจจุบันตัวเลขเงินเฟ้อของสหรัฐอเมริกาอยู่ในแนวโน้มขาลง

เศรษฐกิจไทยในปี 2567 มีแนวโน้มขยายตัวสูงขึ้นจากปีก่อน จากภาคบริโภคเอกชนและการท่องเที่ยว การเบิกจ่ายงบประมาณภาครัฐที่กลับมาเพิ่มขึ้น โดยประเทศไทยได้มีการประกาศตัวเลข GDP ไตรมาส 2 ออกมาโตที่ 2.3% YoY มากกว่าที่ตลาดคาดไว้ค่อนข้างมาก แสดงให้เห็นถึงการฟื้นตัวของเศรษฐกิจไทยอย่างแข็งแกร่ง อย่างไรก็ตาม ภาคส่งออกแม้จะเริ่มมีการฟื้นตัวอย่างช้าๆ แต่ก็ยังคงมีปัญหาเชิงโครงสร้างที่คอยฉุดรั้งไว้รวมถึงภาคการผลิตเช่นกัน

อัตราเงินเฟ้อทั่วไปในเดือนสิงหาคม 2566 จนถึงเดือนกรกฎาคมในปี 2567 เงินเฟ้อที่ออกมามีแนวโน้มลดลงจนติดลบในด้านเงินเฟ้อพื้นฐานที่หักอาหารและพลังงานยังคงเป็นบวก อย่างไรก็ตามเงินเฟ้อทั่วไปประเทศไทยพลิกกลับมาเป็นบวกได้ตั้งแต่เดือนเมษายน เนื่องจากสภาวะแห้งแล้งส่งผลให้ผักและผลไม้มีราคาแพงขึ้น และการหมดมาตรการสนับสนุนค่าครองชีพจากภาครัฐในส่วนของคุณค่าเงินบาทไทยมีแนวโน้มอ่อนลงจากเดือนสิงหาคมที่ประมาณ 34.32 บาท ไปอยู่ที่ 35.50 บาท

ภาวะการเงินในปี 2567 มีแนวโน้มโดยรวมทรงตัว ต้นทุนการกู้ยืมของภาคเอกชนยังคงใกล้เคียงเดิม แต่ทาง ธปท. ยังคงมีความกังวลกับ SME และครัวเรือนที่มีรายได้น้อยที่ยังฟื้นตัวไม่เต็มที่และเผชิญภาวะการเงินที่ค่อนข้างตึงตัว ทางด้านพันธบัตรตราสารหนี้รัฐบาลระยะสั้นและระยะยาวมีแนวโน้มปรับตัวเพิ่มสูงขึ้นจากต้นปี เนื่องจากนักลงทุนเริ่มปรับคาดการณ์ว่า ธปท. อาจจะไม่มีการลดดอกเบี้ยในปี นี้ เนื่องจากเศรษฐกิจไทยออกมาค่อนข้างแข็งแกร่งและอัตราเงินเฟ้อเริ่มปรับขึ้นสู่กรอบตามที่ ธปท. ได้ให้มุมมองไว้ตั้งแต่ต้นปี

บริษัทขอขอบพระคุณท่านผู้ถือหน่วยลงทุนเป็นอย่างสูง ที่ได้มอบความไว้วางใจให้บริษัทบริหารเงินลงทุนของท่าน บริษัทยังคงยืนยันในความตั้งใจและทุ่มเทความสามารถเพื่อบริหารเงินของท่านอย่างมีประสิทธิภาพสูงที่สุดต่อไป และหากท่าน มีข้อสงสัยประการใด ท่านสามารถติดต่อมาได้ที่บริษัทหลักทรัพย์จัดการกองทุน แลนด์ แอนด์ เฮ้าส์ จำกัด หมายเลขโทรศัพท์ 02-286-3484 หรือที่อีเมล lhfund@lhfund.co.th

ขอแสดงความนับถือ

บริษัทหลักทรัพย์จัดการกองทุน แลนด์ แอนด์ เฮ้าส์ จำกัด

รายชื่อผู้จัดการกองทุน

ผู้จัดการกองทุนรวม

ชื่อ-นามสกุล

วันเริ่มบริหารกองทุน

คุณพิชกันต์ ธนวรกิจสกุล

19 สิงหาคม 2565

คุณพรเพ็ญ ชุติประเสริฐ

25 มีนาคม 2565



ความเห็นของผู้ดูแลผลประโยชน์

วันที่ 20 สิงหาคม 2567

เรียน ผู้ถือหน่วยลงทุนกองทุนเปิด แอล เอช ตราสารหนี้ สำหรับกองทุนสำรองเลี้ยงชีพ

ธนาคารกรุงเทพ จำกัด (มหาชน) ในฐานะผู้ดูแลผลประโยชน์ ได้ดูแลการจัดการกองทุนเปิด แอล เอช ตราสารหนี้ สำหรับกองทุนสำรองเลี้ยงชีพ ซึ่งจัดการโดยบริษัทหลักทรัพย์จัดการกองทุน แลนด์ แอนด์ เฮ้าส์ จำกัด สำหรับระยะเวลาตั้งแต่วันที่ 1 สิงหาคม 2566 ถึงวันที่ 31 กรกฎาคม 2567 แล้ว

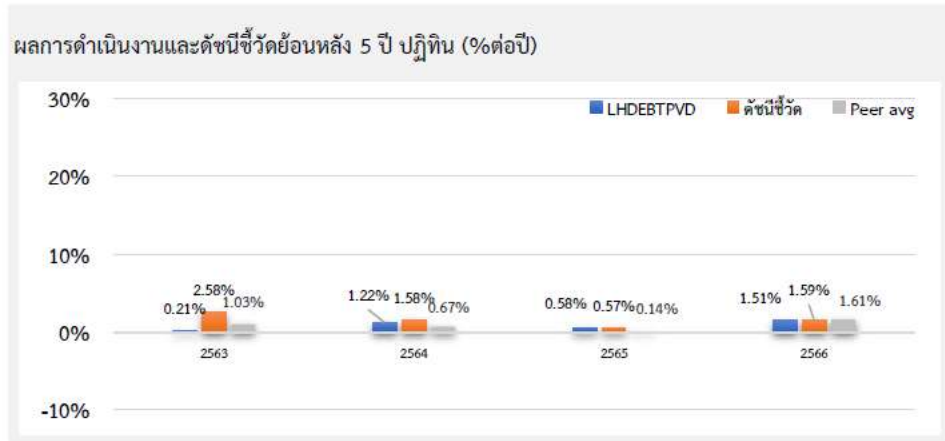
ธนาคารฯ เห็นว่าบริษัทหลักทรัพย์จัดการกองทุน แลนด์ แอนด์ เฮ้าส์ จำกัด ได้ปฏิบัติหน้าที่ในการจัดการกองทุนเปิด แอล เอช ตราสารหนี้ สำหรับกองทุนสำรองเลี้ยงชีพ เหมาะสมตามสมควรแห่งวัตถุประสงค์ที่ได้กำหนดไว้ในโครงการ และภายใต้พระราชบัญญัติหลักทรัพย์และตลาดหลักทรัพย์ พ.ศ. 2535

(นางอุติ สิทฺธิชาวลิต)

ธนาคารกรุงเทพ จำกัด (มหาชน)

ในฐานะผู้ดูแลผลประโยชน์

ตารางเปรียบเทียบผลการดำเนินงาน
มูลค่า ณ วันที่ 31 กรกฎาคม 2567



ผลการดำเนินงานย้อนหลังแบบปีทั้งหมด¹ (%ต่อปี)

	YTD	3 เดือน	6 เดือน	1 ปี ¹
LHDEBTPVD	1.60	0.99	1.31	2.51
ดัชนีชี้วัด	1.68	0.85	1.32	2.72
ค่าเฉลี่ยในกลุ่มเดียวกัน	1.53	0.88	1.23	2.58
ความผันผวนกองทุน	0.32	0.19	0.30	0.47
ความผันผวนดัชนีชี้วัด	0.28	0.14	0.27	0.38

	3 ปี ¹	5 ปี ¹	10 ปี ¹	ตั้งแต่จัดตั้ง ¹
LHDEBTPVD	1.27	N/A	N/A	1.20
ดัชนีชี้วัด	1.38	N/A	N/A	1.82
ค่าเฉลี่ยในกลุ่มเดียวกัน	1.03	1.25	1.66	N/A
ความผันผวนกองทุน	0.50	N/A	N/A	0.71
ความผันผวนดัชนีชี้วัด	0.52	N/A	N/A	0.54

ชื่อกองทุน	มูลค่าหน่วยลงทุน	มูลค่าทรัพย์สินสุทธิ
LHDEBTPVD	10.6082	882,795,291.06

ข้อมูล ณ วันที่ 31 กรกฎาคม 2567

- เอกสารการวัดผลการดำเนินงานของกองทุนรวมฉบับนี้ได้จัดทำขึ้นตามมาตรฐานการวัดผลการดำเนินงานของกองทุนรวมของสมาคมบริษัทจัดการลงทุน
- ผลการดำเนินงานในอดีต/ผลการเปรียบเทียบผลการดำเนินงานที่เกี่ยวข้องกับผลิตภัณฑ์ในตลาดทุน มิได้เป็นสิ่งยืนยันถึงผลการดำเนินงานในอนาคต
- ทำความเข้าใจลักษณะสินค้า เงื่อนไข ผลตอบแทน และความเสี่ยง ก่อนตัดสินใจ

รายงานสถานะการลงทุน การกู้ยืมเงิน และการก่อภาระผูกพัน
มูลค่า ณ วันที่ 31 กรกฎาคม 2567

รายละเอียดการลงทุน	มูลค่าตาม ราคาตลาด	%NAV
หลักทรัพย์หรือทรัพย์สินในประเทศ	883,095,115.91	100.03
พันธบัตรรัฐบาล		
อายุคงเหลือน้อยกว่า 1 ปี	157,332,241.27	17.82
อายุคงเหลือมากกว่า 1 ปี	162,303,195.47	18.39
เงินฝากธนาคาร	30,221,934.83	3.42
ตัวแลกเปลี่ยน		
ตัวแลกเปลี่ยนที่บริษัทเอกชนเป็นผู้ออกและขึ้นทะเบียนใน Thai BMA หรือตลาดตราสารหนี้	114,017,516.50	12.92
หุ้นกู้		
อายุคงเหลือน้อยกว่า 1 ปี	61,657,528.99	6.98
อายุคงเหลือมากกว่า 1 ปี	357,562,698.85	40.50
ประเภทรายการค้างรับค้างจ่ายหรือหนี้สินอื่น ๆ	-299,824.85	-0.03
มูลค่าทรัพย์สินสุทธิ	882,795,291.06	100

รายละเอียดการลงทุนในหลักทรัพย์
มูลค่า ณ วันที่ 31 กรกฎาคม 2567

รายละเอียด	อัตราส่วน (%)	จำนวนเงินต้น หรือ จำนวนหุ้น/ หน่วย	มูลค่ายุติธรรม (บาท)
เงินฝากธนาคาร			
ธนาคารกรุงเทพ จำกัด (มหาชน)	0.01	97,533.80	99,967.61
ธนาคารยูโอบี จำกัด (มหาชน)	0.00	0.00	0.00
รวมเงินฝากธนาคาร	0.01		99,967.61
ตัวแลกเปลี่ยน			
บริษัท บีทีเอส กรุ๊ป โฮลดิ้ง จำกัด (มหาชน)	3.39	29,961,692.70	29,961,968.10
บริษัท ภัทรลิสซิ่ง จำกัด (มหาชน)	3.36	29,648,884.20	29,657,947.80
บริษัท ศรีสวัสดิ์ พาวเวอร์ 1979 จำกัด (มหาชน)	2.82	24,931,721.25	24,931,511.50
บริษัท เอสซี แอสเสท คอร์ปอเรชั่น จำกัด (มหาชน)	3.34	29,473,474.50	29,466,089.10
รวมตัวแลกเปลี่ยน	12.92		114,017,516.50
บัตรเงินฝาก			
ธนาคาร อคารสงเคราะห์	3.41	30,000,000.00	30,121,967.22
รวมบัตรเงินฝาก	3.41		30,121,967.22
พันธบัตรรัฐบาล			
กระทรวงการคลัง	18.61	165,000.00	164,281,907.11
ธนาคารแห่งประเทศไทย	17.60	156,000.00	155,353,529.63

	รายละเอียด	อัตราส่วน (%)	จำนวนเงินต้น หรือ จำนวนหุ้น/หน่วย	มูลค่ายุติธรรม (บาท)
หุ้นกู้	รวมพันธบัตรรัฐบาล	36.21		319,635,436.74
	บ.น้ำตาลมิตรผล จก.	1.74	15,000.00	15,337,325.10
	บริษัท กัลฟ์ เอ็นเนอร์จี ดีเวลลอปเม้นท์ จำกัด (มหาชน)	0.46	4,000.00	4,070,244.12
	บริษัท โกลบอล เพาเวอร์ ซินเนอร์ยี จำกัด (มหาชน)	2.30	20,000.00	20,315,052.40
	บริษัท ควอลิตี้เฮาส์ จำกัด (มหาชน)	0.92	8,000.00	8,104,613.28
	บริษัท เงินดีล้อย จำกัด (มหาชน)	3.02	27,000.00	26,647,008.21
	บริษัท ช.การช่าง จำกัด (มหาชน)	2.74	24,000.00	24,191,177.04
	บริษัท ซีเค พาวเวอร์ จำกัด (มหาชน)	1.26	11,000.00	11,120,356.39
	บริษัท ซีพี ออลล์ จำกัด (มหาชน)	0.57	5,000.00	5,027,064.60
	บริษัท ซีพีเอฟ (ประเทศไทย) จำกัด (มหาชน)	1.68	15,000.00	14,839,288.35
	บริษัท ดับบลิวเอชเอ คอร์ปอเรชั่น จำกัด (มหาชน)	1.06	10,000.00	9,359,998.30
	บริษัท โตโยต้าลิสซิ่ง (ประเทศไทย) จำกัด	3.56	33,000.00	31,402,194.78
	บริษัท ไทยเบฟเวอเรจ จำกัด (มหาชน)	1.72	15,000.00	15,224,489.70
	บริษัท บัตรกรุงไทย จำกัด (มหาชน)	2.32	20,000.00	20,469,617.88
	บริษัท บางจาก ศรีราชา จำกัด (มหาชน)	2.27	20,000.00	20,000,000.00
	บริษัท เบอร์ลี่ ยุคเกอร์ จำกัด (มหาชน)	1.05	10,000.00	9,238,233.50
	บริษัท เฟรเซอร์ส พร็อพเพอร์ตี้ (ประเทศไทย) จำกัด (มหาชน)	1.25	12,000.00	11,034,903.00
	บริษัท ยูโอบี แคปิตอล เซอร์วิสเอส จำกัด	0.46	4,000.00	4,021,345.56
	บริษัท ระบบขนส่งมวลชนกรุงเทพ จำกัด (มหาชน)	1.70	15,000.00	15,014,536.95
	บริษัท ลีสซิ่งไอซีบีซี (ไทย) จำกัด	2.97	26,000.00	26,251,705.22
	บริษัท แลนด์แอนด์เฮาส์ จำกัด (มหาชน)	2.52	23,000.00	22,266,847.17
	บริษัท อยุธยา แคปิตอล ออโต้ ลีส จำกัด	1.14	10,000.00	10,100,173.40
	บริษัท ออร์จิ้น พร็อพเพอร์ตี้ จำกัด (มหาชน)	2.04	18,000.00	18,031,657.50
บริษัท เอเชียเสริมกิจลีสซิ่ง จำกัด (มหาชน)	1.72	15,000.00	15,178,436.25	
บริษัท เอพี (ไทยแลนด์) จก.(มหาชน)	0.63	5,500.00	5,545,758.63	
บริษัท แอดวานซ์ อินโฟร์ เซอร์วิส จำกัด (มหาชน)	0.68	6,000.00	6,043,099.68	
บริษัท ไออาร์พีซี จำกัด (มหาชน)	1.15	10,000.00	10,176,189.70	
บริษัท โฮม โปรดักส์ เซ็นเตอร์ จำกัด (มหาชน)	1.92	17,000.00	16,951,028.27	
บริษัททรู มูฟ เอช ยูนิเวอร์แซล คอมมิวนิเคชั่น จำกัด	0.81	7,000.00	7,114,489.90	
บริษัทบริหารสินทรัพย์ กรุงเทพพาณิชย์ จำกัด (มหาชน)	1.83	16,000.00	16,143,392.96	
	รวมหุ้นกู้	47.49		419,220,227.84
รวมเงินลงทุน		100.03		883,095,115.91
	รายการค้างจ่ายหรือหนี้สินอื่น ๆ	-0.03		-299,824.85
	มูลค่าทรัพย์สินสุทธิ	100		882,795,291.06

รายละเอียดของตราสารและอันดับความน่าเชื่อถือของตราสารที่ลงทุน
มูลค่า ณ วันที่ 31 กรกฎาคม 2567

ประเภท	ผู้ออก	อันดับ ความน่าเชื่อถือ	มูลค่าตาม ราคาตลาด
พันธบัตรรัฐบาล	กระทรวงการคลัง		164,281,907.11
พันธบัตรธนาคารแห่งประเทศไทย	ธนาคารแห่งประเทศไทย		155,353,529.63
เงินฝากธนาคาร	ธนาคาร อาคารสงเคราะห์	AAA(FITCH)	30,121,967.22
เงินฝากธนาคาร	ธนาคารกรุงเทพ จำกัด (มหาชน)	AA+(FITCH)	99,967.61
ตั๋วแลกเงิน	บริษัท บีทีเอส กรุ๊ป โฮลดิ้ง จำกัด (มหาชน)	BBB+(TRIS)	29,961,968.10
ตั๋วแลกเงิน	บริษัท ภัทรลิสซิ่ง จำกัด (มหาชน)	BBB+(TRIS)	29,657,947.80
ตั๋วแลกเงิน	บริษัท ศรีสวัสดิ์ พาวเวอร์ 1979 จำกัด (มหาชน)	BBB+(TRIS)	24,931,511.50
ตั๋วแลกเงิน	บริษัท เอสซี แอสเสท คอร์ปอเรชั่น จำกัด (มหาชน)	BBB+(TRIS)	29,466,089.10
หุ้นกู้	บริษัท กัลฟ์ เอ็นเนอร์จี ดีเวลลอปเม้นท์ จำกัด (มหาชน)	A+(TRIS)	4,070,244.12
หุ้นกู้	บริษัท โกลบอล เพาเวอร์ ซินเนอร์ยี จำกัด (มหาชน)	AA-(TRIS)	20,315,052.40
หุ้นกู้	บริษัท ควอลิตี้เฮาส์ จำกัด (มหาชน)	A-(TRIS)	8,104,613.28
หุ้นกู้	บริษัท เงินติดล้อ จำกัด (มหาชน)	A(TRIS)	26,647,008.21
หุ้นกู้	บริษัท ช.การช่าง จำกัด (มหาชน)	A(TRIS)	24,191,177.04
หุ้นกู้	บริษัท ซีเค พาวเวอร์ จำกัด (มหาชน)	A-(TRIS)	11,120,356.39
หุ้นกู้	บริษัท ซีพี ออลล์ จำกัด (มหาชน)	AA-(FITCH)	5,027,064.60
หุ้นกู้	บริษัท ซีพีเอฟ (ประเทศไทย) จำกัด (มหาชน)	A(TRIS)	14,839,288.35
หุ้นกู้	บริษัท ดับบลิวเอชเอ คอร์ปอเรชั่น จำกัด (มหาชน)	A-(TRIS)	9,359,998.30
หุ้นกู้	บริษัท โตโยต้าลิสซิ่ง (ประเทศไทย) จำกัด	AAA(TRIS)	31,402,194.78
หุ้นกู้	บริษัท ไทยเบฟเวอเรจ จำกัด (มหาชน)	AA(TRIS)	15,224,489.70
หุ้นกู้	บริษัท บัตรกรุงไทย จำกัด (มหาชน)	A+(TRIS)	20,469,617.88
หุ้นกู้	บริษัท บางจาก ศรีราชา จำกัด (มหาชน)	A(TRIS)	20,000,000.00
หุ้นกู้	บริษัท เบอริลี ยูคเกอร์ จำกัด (มหาชน)	A+(TRIS)	9,238,233.50
หุ้นกู้	บริษัท เฟรเซอร์ส พร็อพเพอร์ตี้ (ประเทศไทย) จำกัด (มหาชน)	A(TRIS)	11,034,903.00
หุ้นกู้	บริษัท ยูโอบี แคปปิตอล เซอร์วิสซส จำกัด	AAA(FITCH)	4,021,345.56
หุ้นกู้	บริษัท ระบบขนส่งมวลชนกรุงเทพ จำกัด (มหาชน)	A-(TRIS)	15,014,536.95
หุ้นกู้	บริษัท ลิสซิ่งไอซีบีซี (ไทย) จำกัด	AAA(FITCH)	26,251,705.22
หุ้นกู้	บริษัท แลนด์แอนด์เฮาส์ จำกัด (มหาชน)	A+(TRIS)	22,266,847.17
หุ้นกู้	บริษัท อยูธยา แคปปิตอล ออโต้ ลิส จำกัด	AA(TRIS)	10,100,173.40
หุ้นกู้	บริษัท ออร์จิน พร็อพเพอร์ตี้ จำกัด (มหาชน)	BBB+(TRIS)	18,031,657.50
หุ้นกู้	บริษัท เอเชียเสริมกิจลิสซิ่ง จำกัด (มหาชน)	A(FITCH)	15,178,436.25
หุ้นกู้	บริษัท เอพี (ไทยแลนด์) จก.(มหาชน)	A-(TRIS)	5,545,758.63
หุ้นกู้	บริษัท แอควานซ์ อินโฟร เซอร์วิส จำกัด (มหาชน)	AAA(FITCH)	6,043,099.68
หุ้นกู้	บริษัท ไออาร์พีซี จำกัด (มหาชน)	A-(TRIS)	10,176,189.70
หุ้นกู้	บริษัท โสม โปรติกส์ เซ็นเตอร์ จำกัด (มหาชน)	AA-(TRIS)	16,951,028.27
หุ้นกู้	บริษัททรู มูฟ เอช ยูนิเวอร์แซล คอมมิวนิเคชั่น จำกัด	A+(TRIS)	7,114,489.90
หุ้นกู้	บริษัทบริหารสินทรัพย์ กรุงเทพพาณิชย์ จำกัด (มหาชน)	A-(TRIS)	16,143,392.96
หุ้นกู้	บ.น้ำตาลมิตรผล จก.	A+(TRIS)	15,337,325.10

สถาบันการจัดอันดับความน่าเชื่อถือ TRIS Rating

คำอธิบายการจัดอันดับเครดิตตราสารหนี้ระยะกลางและยาวมีอายุตั้งแต่ 1 ปีขึ้นไป

- AAA อันดับเครดิตสูงสุด มีความเสี่ยงต่ำที่สุด ผู้ออกตราสารหนี้มีความสามารถในการชำระดอกเบี้ยและคืนเงินต้นในเกณฑ์สูงสุด และได้รับผลกระทบน้อยมากจากการเปลี่ยนแปลงทางธุรกิจ เศรษฐกิจ และสิ่งแวดล้อมอื่น ๆ
- AA มีความเสี่ยงต่ำมาก ผู้ออกตราสารหนี้มีความสามารถในการชำระดอกเบี้ยและคืนเงินต้นในเกณฑ์สูงมาก แต่อาจได้รับผลกระทบจากการเปลี่ยนแปลงทางธุรกิจ เศรษฐกิจ และสิ่งแวดล้อมอื่น ๆ มากกว่าอันดับเครดิตที่อยู่ในระดับ AAA
- A มีความเสี่ยงในระดับต่ำ ผู้ออกตราสารหนี้มีความสามารถในการชำระดอกเบี้ยและคืนเงินต้นในเกณฑ์สูง แต่อาจได้รับผลกระทบจากการเปลี่ยนแปลงทางธุรกิจ เศรษฐกิจ และสิ่งแวดล้อมอื่น ๆ มากกว่าอันดับเครดิตที่อยู่ในระดับสูงกว่า
- BBB มีความเสี่ยงในระดับปานกลาง ผู้ออกตราสารหนี้มีความสามารถในการชำระดอกเบี้ยและคืนเงินต้นในเกณฑ์ที่เพียงพอ แต่มีความอ่อนไหวต่อการเปลี่ยนแปลงทางธุรกิจ เศรษฐกิจ และสิ่งแวดล้อมอื่น ๆ มากกว่า และอาจมีความสามารถในการชำระหนี้อ่อนแอลงเมื่อเทียบกับอันดับเครดิตที่อยู่ในระดับสูงกว่า
- BB มีความเสี่ยงในระดับสูง ผู้ออกตราสารหนี้มีความสามารถในการชำระดอกเบี้ยและคืนเงินต้นในเกณฑ์ต่ำกว่าระดับปานกลาง และจะได้รับผลกระทบจากการเปลี่ยนแปลงทางธุรกิจ เศรษฐกิจ และสิ่งแวดล้อมอื่น ๆ ค่อนข้างชัดเจน ซึ่งอาจส่งให้ความสามารถในการชำระหนี้อยู่ในเกณฑ์ที่ไม่เพียงพอ
- B มีความเสี่ยงในระดับสูงมาก ผู้ออกตราสารหนี้มีความสามารถในการชำระดอกเบี้ยและคืนเงินต้นในเกณฑ์ต่ำ และอาจจะหมดความสามารถหรือความตั้งใจในการชำระหนี้ได้ตามการเปลี่ยนแปลงของสถานการณ์ทางธุรกิจ เศรษฐกิจ และสิ่งแวดล้อมอื่น ๆ
- C มีความเสี่ยงในการผิดนัดชำระหนี้สูงที่สุด ผู้ออกตราสารหนี้ไม่มีความสามารถในการชำระดอกเบี้ยและคืนเงินต้นตามกำหนดอย่างชัดเจน โดยต้องอาศัยเงื่อนไขที่เอื้ออำนวยทางธุรกิจ เศรษฐกิจ และสิ่งแวดล้อมอื่น ๆ อย่างมากจึงจะมีความสามารถในการชำระหนี้ได้
- D เป็นระดับที่อยู่ในสถานะผิดนัดชำระหนี้ โดยผู้ออกตราสารหนี้ไม่สามารถชำระดอกเบี้ยและคืนเงินต้นได้ตามกำหนด

อันดับเครดิตจาก AA ถึง C อาจมีเครื่องหมายบวก (+) หรือลบ (-) ต่อท้ายเพื่อจำแนกความแตกต่างของคุณภาพของอันดับเครดิตภายในระดับเดียวกัน

คำอธิบายการจัดอันดับเครดิตตราสารหนี้ระยะสั้นมีอายุต่ำกว่า 1 ปี

- T1 ผู้ออกตราสารหนี้มีสถานะทั้งทางด้านการตลาดและการเงินที่แข็งแกร่งในระดับดีมาก และนักลงทุนจะได้รับความคุ้มครองจากการผิดนัดชำระหนี้ที่ต่ำกว่าอันดับเครดิตในระดับอื่น ผู้ออกตราสารหนี้ได้รับอันดับเครดิตในระดับดังกล่าวซึ่งมีเครื่องหมาย “+” ด้วยจะได้รับความคุ้มครองด้านการผิดนัดชำระหนี้ที่สูงยิ่งขึ้น
- T2 ผู้ออกตราสารหนี้มีสถานะทั้งทางด้านการตลาดและการเงินที่แข็งแกร่งในระดับดี และมีความสามารถในการชำระหนี้ระยะสั้นในระดับที่น่าพอใจ
- T3 ผู้ออกตราสารหนี้มีความสามารถในการชำระหนี้ระยะสั้นในระดับที่ยอมรับได้
- T4 ผู้ออกตราสารหนี้มีความสามารถในการชำระหนี้ระยะสั้นที่ค่อนข้างอ่อนแอ

อันดับเครดิตทุกประเภทที่จัดโดย TRIS Rating เป็นอันดับเครดิตตราสารหนี้ในตระกูลเงินบาท ซึ่งสะท้อนความสามารถในการชำระหนี้ของผู้ออกตราสารโดยไม่รวมความเสี่ยงในการเปลี่ยนแปลงการชำระหนี้จากสกุลเงินบาทเป็นสกุลเงินตราต่างประเทศ

นอกจากนี้ TRIS Rating ยังกำหนด “แนวโน้มอันดับเครดิต” (Rating Outlook) เพื่อสะท้อนความเป็นไปได้ของการเปลี่ยนแปลงอันดับเครดิตของผู้ออกตราสารในระลอกปานกลางหรือระยะยาว โดย TRIS Rating จะพิจารณาถึงโอกาสที่จะเกิดการเปลี่ยนแปลงของภาวะอุตสาหกรรมและสภาพแวดล้อมทางธุรกิจในอนาคตของผู้ออกตราสารที่อาจกระทบต่อความสามารถในการชำระหนี้ ทั้งนี้ แนวโน้มอันดับเครดิตที่ออกให้แก่หน่วยงานหนึ่ง ๆ จะเทียบเท่ากับความสามารถในการชำระหนี้ของหน่วยงานนั้น ๆ แนวโน้มอันดับเครดิตแบ่งออกเป็น 4 ระดับ ได้แก่

Positive	หมายถึง อันดับเครดิตอาจปรับขึ้น
Stable	หมายถึง อันดับเครดิตอาจไม่เปลี่ยนแปลง
Negative	หมายถึง อันดับเครดิตอาจปรับลดลง
Developing	หมายถึง อันดับเครดิตอาจปรับขึ้น ปรับลดลง หรือไม่เปลี่ยนแปลง

สถาบันการจัดอันดับความน่าเชื่อถือ Fitch Rating

คำอธิบายการจัดอันดับความน่าเชื่อถือระยะยาว สำหรับประเทศไทย

AAA(th)	แสดงถึงระดับความน่าเชื่อถือขั้นสูงสุดของอันดับความน่าเชื่อถือภายในประเทศไทย ซึ่งกำหนดโดย Fitch โดยอันดับความน่าเชื่อถือนี้จะมอบให้กับอันดับความน่าเชื่อถือที่มีความเสี่ยง “น้อยที่สุด” เมื่อเปรียบเทียบกับผู้ออกตราสารหรือตราสารอื่นในประเทศไทย และโดยปกติแล้วจะกำหนดให้แก่ตราสารทางการเงินที่ออกหรือค้ำประกันโดยรัฐบาล
AA(th)	แสดงถึงระดับความน่าเชื่อถือขั้นสูงมากเปรียบเทียบกับผู้ออกตราสารหรือตราสารอื่นในประเทศไทย โดยระดับความน่าเชื่อถือของตราสารทางการเงินขั้นนี้ต่างจากผู้ออกตราสารหรือตราสารอื่นที่ได้รับการจัดอันดับความน่าเชื่อถือขั้นสูงสุดของประเทศไทยเพียงเล็กน้อย
BBB (th)	แสดงถึงระดับความน่าเชื่อถือขั้นปานกลางเมื่อเปรียบเทียบกับผู้ออกตราสารหรือตราสารอื่นในประเทศไทย อย่างไรก็ตามมีความเป็นไปได้มากกว่าการเปลี่ยนแปลงของสถานการณ์หรือสภาพทางเศรษฐกิจจะมีผลกระทบต่อความสามารถในการชำระหนี้ได้ตรงตามกำหนดเวลาของตราสารทางการเงินเหล่านี้มากกว่าตราสารหนี้อื่นที่ได้รับการจัดอันดับความน่าเชื่อถือในประเภทที่สูงกว่า
BB (th)	แสดงถึงระดับความน่าเชื่อถือค่อนข้างต่ำเมื่อเปรียบเทียบกับผู้ออกตราสารหรือตราสารอื่นในประเทศไทย การชำระหนี้ตามเงื่อนไขของตราสารเหล่านี้ภายในประเทศนั้น ๆ มีความไม่แน่นอนในระดับหนึ่งและความสามารถในการชำระหนี้ขึ้นตามกำหนดเวลาจะมีความไม่แน่นอนมากขึ้นตามการเปลี่ยนแปลงของเศรษฐกิจในทางลบ
B (th)	แสดงถึงระดับความน่าเชื่อถือขั้นต่ำอย่างมีนัยสำคัญเมื่อเปรียบเทียบกับผู้ออกตราสารหรือตราสารอื่นในประเทศไทย การปฏิบัติตามเงื่อนไขของตราสารหนี้และข้อผูกพันทางการเงินยังคงเป็นไปได้ในปัจจุบัน แต่ความมั่นคงยังจำกัดอยู่ในระดับหนึ่งเท่านั้น และความสามารถในการชำระหนี้ขึ้นตามกำหนดเวลาอย่างต่อเนื่องนั้นไม่แน่นอน ขึ้นอยู่กับสถานะที่เอื้อต่อการดำเนินธุรกิจและสภาพทางเศรษฐกิจ
CCC(th), CC(th), C(th)	แสดงถึงระดับความน่าเชื่อถือขั้นต่ำมากเมื่อเปรียบเทียบกับผู้ออกตราสารหรือตราสารอื่นในประเทศไทย ความสามารถในการปฏิบัติตามข้อผูกพันทางการเงินขึ้นอยู่กับสถานะที่เอื้อต่อการดำเนินธุรกิจและการพัฒนาทางเศรษฐกิจเพียงอย่างเดียว
D(th)	อันดับความน่าเชื่อถือเหล่านี้ จะถูกกำหนดให้สำหรับองค์กรหรือตราสารหนี้ซึ่งกำลังอยู่ในภาวะผิดนัดชำระหนี้ในปัจจุบัน

คำอธิบายการจัดอันดับความน่าเชื่อถือระยะสั้น สำหรับประเทศไทย

- F1 (tha) แสดงถึงระดับความสามารถขั้นสูงสุดในการชำระหนี้ตามเงื่อนไขของตราสารตรงตามกำหนดเมื่อเปรียบเทียบกับผู้ออกตราสารหรือตราสารอื่น ๆ ในประเทศไทย ภายใต้ต้นฉบับความน่าเชื่อถือนี้จะมอบให้สำหรับอันดับความน่าเชื่อถือที่มีความเสี่ยง “น้อยที่สุด” เมื่อเปรียบเทียบกับผู้ออกตราสารอื่นในประเทศเดียวกันและโดยปกติแล้วจะกำหนดให้กับตราสารทางการเงินที่ออกหรือค้ำประกันโดยรัฐบาล ในกรณีที่มีระดับความน่าเชื่อถือสูงเป็นพิเศษจะมีสัญลักษณ์ “+” แสดงไว้เพิ่มเติมจากอันดับความน่าเชื่อถือที่กำหนด
- F2 (tha) แสดงถึงระดับความสามารถในการชำระหนี้ตามเงื่อนไขทางการเงินของตราสารตามกำหนดเวลาในระดับที่น่าพอใจเมื่อเปรียบเทียบกับผู้ออกตราสารหรือตราสารอื่น ๆ ในประเทศไทย อย่างไรก็ตาม ระดับความน่าเชื่อถือดังกล่าวยังไม่อาจเทียบเท่ากับกรณีที่ได้รับการจัดอันดับความน่าเชื่อถือที่สูงกว่า
- F3 (tha) แสดงถึงระดับความสามารถในการชำระหนี้ตามเงื่อนไขทางการเงินของตราสารตามกำหนดเวลาในระดับปานกลาง เมื่อเปรียบเทียบกับผู้ออกตราสารหรือตราสารอื่น ๆ ในประเทศไทย ความสามารถในการชำระหนี้ดังกล่าวจะมีความไม่แน่นอนมากขึ้นไปตามความเปลี่ยนแปลงในทางลบในระยะสั้นมากกว่าตราสารที่ได้รับการจัดอันดับความน่าเชื่อถือที่สูงกว่า
- B (tha) แสดงถึงระดับความสามารถในการชำระหนี้ตามเงื่อนไขทางการเงินของตราสารตามกำหนดเวลาที่ไม่แน่นอนเมื่อเปรียบเทียบกับผู้ออกตราสารหรือตราสารอื่น ๆ ในประเทศไทย ความสามารถในการชำระหนี้ดังกล่าวจะไม่แน่นอนมากขึ้นตามการเปลี่ยนแปลงทางเศรษฐกิจและการเงินในทางลบระยะสั้น
- C (tha) แสดงถึงระดับความสามารถในการชำระหนี้ตามเงื่อนไขทางการเงินของตราสารตามกำหนดเวลาที่ไม่แน่นอนสูงเมื่อเปรียบเทียบกับผู้ออกตราสารหรือตราสารอื่น ๆ ในประเทศไทย ความสามารถในการปฏิบัติตามข้อผูกพันทางการเงินขึ้นอยู่กับสถานะที่เอื้อต่อการดำเนินธุรกิจและสภาพการณ์ทางเศรษฐกิจเท่านั้น
- D (tha) แสดงถึงการผิดนัดชำระหนี้ที่เกิดขึ้นแล้วหรือกำลังจะเกิดขึ้น

หมายเหตุประกอบการจัดอันดับความน่าเชื่อถือในระยะยาว ในระยะสั้น สำหรับประเทศไทย

เครื่องบ่งชี้พิเศษสำหรับประเทศไทย “tha” จะถูกระบุไว้ต่อจากอันดับความน่าเชื่อถือทุกระดับ เพื่อแยกความแตกต่างออกจากการจัดอันดับความน่าเชื่อถือระดับสากล เครื่องหมาย “+” หรือ “-” อาจจะถูกระบุไว้เพิ่มเติมต่อจากอันดับความน่าเชื่อถือสำหรับประเทศหนึ่ง ๆ เพื่อแสดงถึงสถานะย่อยโดยเปรียบเทียบกันภายในอันดับความน่าเชื่อถือขึ้นหลัก ทั้งนี้ จะไม่มีการระบุสัญลักษณ์ต่อท้ายดังกล่าว สำหรับอันดับความน่าเชื่อถือระดับ “AAA (tha)” หรืออันดับที่ต่ำกว่า “CCC (tha)”

สำหรับอันดับความน่าเชื่อถือในระยะยาวและจะไม่มีการระบุสัญลักษณ์ต่อท้ายดังกล่าวสำหรับอันดับความน่าเชื่อถือในระยะสั้น นอกเหนือจาก “F1 (tha)”

สัญญาณการปรับอันดับความน่าเชื่อถือ (Rating Watch) : สัญญาณการปรับอันดับความน่าเชื่อถือจะถูกใช้เพื่อแจ้งให้นักลงทุนทราบว่าความเป็นไปได้ที่จะมีการเปลี่ยนแปลงอันดับความน่าเชื่อถือและแจ้งแนวโน้มทิศทางของการเปลี่ยนแปลงดังกล่าว สัญญาณดังกล่าวอาจระบุเป็น “สัญญาณบวก” ซึ่งบ่งชี้แนวโน้มในการปรับอันดับความน่าเชื่อถือให้สูงขึ้น “สัญญาณลบ” จะบ่งชี้แนวโน้มในการปรับอันดับความน่าเชื่อถือให้ต่ำลง หรือ “สัญญาณวิวัฒนาการ” ในกรณีที่อันดับความน่าเชื่อถืออาจได้รับการปรับขึ้น ปรับลง หรือคงที่ โดยปกติสัญญาณการปรับอันดับความน่าเชื่อถือมักจะถูกระบุไว้สำหรับช่วงระยะเวลาสั้น ๆ

รายงานสรุปเงินลงทุน

มูลค่า ณ วันที่ 31 กรกฎาคม 2567

กลุ่มของตราสารการลงทุน	มูลค่าตามราคาตลาด	%NAV
(ก) ตราสารภาครัฐไทย/ตราสารภาครัฐต่างประเทศ	319,635,436.74	36.21
(ข) ตราสารที่ธนาคารที่มีกฎหมายเฉพาะจัดตั้งขึ้น ธนาคารพาณิชย์ หรือบริษัทเงินทุนเป็นผู้ออก/ส่งจ่าย/รับอวัล/ค้ำประกัน	30,221,934.83	3.42
(ค) ตราสารที่มีอันดับความน่าเชื่อถืออยู่ในอันดับที่สามารถลงทุนได้ (Investment grade)	533,237,744.34	60.40
(ง) ตราสารที่มีอันดับความน่าเชื่อถืออยู่ในอันดับต่ำกว่าอันดับที่สามารถลงทุนได้ (Non-Investment grade) หรือไม่มี Rating	-	-

สัดส่วนเงินลงทุนขั้นสูงต่อมูลค่าทรัพย์สินสุทธิของกองทุนสำหรับกลุ่มตราสารตาม (ง) เท่ากับ 0% NAV

รายงานการลงทุนที่ไม่เป็นไปตามนโยบายการลงทุน

รอบปีบัญชีระหว่างวันที่ 1 สิงหาคม 2566 ถึงวันที่ 31 กรกฎาคม 2567

วันที่	รายละเอียด	การดำเนินการแก้ไข
	การลงทุนเป็นไปตามนโยบายการลงทุน	

การใช้สิทธิออกเสียงในที่ประชุมผู้ถือหุ้น

ผู้ลงทุนสามารถตรวจสอบแนวทางในการใช้สิทธิออกเสียงและการดำเนินการใช้สิทธิออกเสียงได้ที่ website ของบริษัทจัดการ www.lhfund.co.th

รายงานรายชื่อของบุคคลที่เกี่ยวข้อง ที่มีการทำธุรกรรมกับกองทุนรวม

กองทุนรวมมีการทำธุรกรรมกับบุคคลที่เกี่ยวข้องในรอบระยะเวลาตั้งแต่วันที่ 1 สิงหาคม 2566 ถึงวันที่ 31 กรกฎาคม 2567 ตามรายชื่อ ดังนี้

- บริษัท ควอลิตี้เฮ้าส์ จำกัด (มหาชน)

หมายเหตุ : ผู้ลงทุนสามารถตรวจสอบการทำธุรกรรมกับบุคคลที่เกี่ยวข้องกับกองทุนรวม ได้ที่บริษัทจัดการโดยตรง หรือที่ website ของบริษัทหลักทรัพย์จัดการกองทุน แลนด์ แอนด์ เฮ้าส์ จำกัด www.lhfund.co.th และสำนักงานคณะกรรมการ ก.ล.ต. www.sec.or.th

การรับผลประโยชน์ตอบแทนเนื่องจากการใช้บริการบุคคลอื่นๆ (Soft Commission)

จำนวน	บริษัทที่ให้ผลประโยชน์	ผลประโยชน์ที่ได้รับ	เหตุผลในการรับผลประโยชน์
1	ธนาคารกสิกรไทย จำกัด (มหาชน)	ข่าวสาร, บทวิเคราะห์	เพื่อประโยชน์ในการลงทุนของกองทุน
2	ธนาคารไทยพาณิชย์ จำกัด (มหาชน)	ข่าวสาร, บทวิเคราะห์	เพื่อประโยชน์ในการลงทุนของกองทุน
3	ธนาคารกรุงเทพ จำกัด (มหาชน)	ข่าวสาร, บทวิเคราะห์	เพื่อประโยชน์ในการลงทุนของกองทุน
4	ธนาคารกรุงศรีอยุธยา จำกัด (มหาชน)	ข่าวสาร, บทวิเคราะห์	เพื่อประโยชน์ในการลงทุนของกองทุน
5	ธนาคารกรุงไทย จำกัด (มหาชน)	ข่าวสาร, บทวิเคราะห์	เพื่อประโยชน์ในการลงทุนของกองทุน
6	ธนาคารทีสโก้ จำกัด (มหาชน)	ข่าวสาร, บทวิเคราะห์	เพื่อประโยชน์ในการลงทุนของกองทุน
7	ธนาคารซีไอเอ็มบี ไทย จำกัด (มหาชน)	ข่าวสาร, บทวิเคราะห์	เพื่อประโยชน์ในการลงทุนของกองทุน
8	ธนาคารยูโอบี จำกัด (มหาชน)	ข่าวสาร, บทวิเคราะห์	เพื่อประโยชน์ในการลงทุนของกองทุน
9	ธนาคารอมลีน	ข่าวสาร, บทวิเคราะห์	เพื่อประโยชน์ในการลงทุนของกองทุน
10	บริษัทหลักทรัพย์ เอเชีย พลัส จำกัด (มหาชน)	ข่าวสาร, บทวิเคราะห์	เพื่อประโยชน์ในการลงทุนของกองทุน
11	บริษัทหลักทรัพย์ กรุงไทย เอ็กซ์สปริง จำกัด (มหาชน)	ข่าวสาร, บทวิเคราะห์	เพื่อประโยชน์ในการลงทุนของกองทุน
12	บริษัทหลักทรัพย์ กรุงศรี พัฒนสิน จำกัด (มหาชน)	ข่าวสาร, บทวิเคราะห์	เพื่อประโยชน์ในการลงทุนของกองทุน
13	บริษัทหลักทรัพย์ เคจีไอ (ประเทศไทย) จำกัด (มหาชน)	ข่าวสาร, บทวิเคราะห์	เพื่อประโยชน์ในการลงทุนของกองทุน
14	ธนาคารทหารไทยธนชาต จำกัด(มหาชน)	ข่าวสาร, บทวิเคราะห์	เพื่อประโยชน์ในการลงทุนของกองทุน
15	บริษัทหลักทรัพย์ ทรินิตี้ จำกัด	ข่าวสาร, บทวิเคราะห์	เพื่อประโยชน์ในการลงทุนของกองทุน
16	บริษัทหลักทรัพย์ ฟิลลิป (ประเทศไทย) จำกัด (มหาชน)	ข่าวสาร, บทวิเคราะห์	เพื่อประโยชน์ในการลงทุนของกองทุน
17	ธนาคารเกียรตินาคินภัทร จำกัด (มหาชน)	ข่าวสาร, บทวิเคราะห์	เพื่อประโยชน์ในการลงทุนของกองทุน
18	ธนาคารอาคารสงเคราะห์	ข่าวสาร, บทวิเคราะห์	เพื่อประโยชน์ในการลงทุนของกองทุน
19	ธนาคารแลนด์ แอนด์ เฮ้าส์ จำกัด (มหาชน)	ข่าวสาร, บทวิเคราะห์	เพื่อประโยชน์ในการลงทุนของกองทุน
20	ธนาคารไอซีบีซี (ไทย) จำกัด (มหาชน)	ข่าวสาร, บทวิเคราะห์	เพื่อประโยชน์ในการลงทุนของกองทุน
21	บริษัทหลักทรัพย์ ดาโอ (ประเทศไทย) จำกัด (มหาชน)	ข่าวสาร, บทวิเคราะห์	เพื่อประโยชน์ในการลงทุนของกองทุน
22	ธนาคารซีทีแบงก์ สาขากรุงเทพฯ	ข่าวสาร, บทวิเคราะห์	เพื่อประโยชน์ในการลงทุนของกองทุน
23	บริษัทหลักทรัพย์ แลนด์ แอนด์ เฮ้าส์ จำกัด (มหาชน)	ข่าวสาร, บทวิเคราะห์	เพื่อประโยชน์ในการลงทุนของกองทุน

ข้อมูลการถือหน่วยลงทุนเกิน 1 ใน 3
ณ วันที่ 31 กรกฎาคม 2567

จำนวนผู้ถือหน่วย (ราย)	สัดส่วน (ร้อยละ)
1	77.3234

อัตราส่วนหมุนเวียนการลงทุนของกองทุน (Portfolio Turnover Ratio: PTR)
มูลค่า ณ วันที่ 31 กรกฎาคม 2567

ชื่อกองทุน	PTR
กองทุนเปิด แอล เอช ตราสารหนี้ สำหรับกองทุนสำรองเลี้ยงชีพ	1.4744

ค่าใช้จ่ายที่เรียกเก็บจากกองทุนรวม
สำหรับรอบระยะเวลาตั้งแต่วันที่ 1 สิงหาคม 2566 ถึงวันที่ 31 กรกฎาคม 2567

ค่าใช้จ่ายที่เรียกเก็บจากกองทุนรวม

รายการที่เรียกเก็บ	ร้อยละของมูลค่าทรัพย์สินสุทธิ		
	ตามโครงการ	(หน่วย : พันบาท)	เรียกเก็บจริง
1. ค่าธรรมเนียมและค่าใช้จ่ายรวมทั้งหมดที่ประมาณการได้			
● ค่าธรรมเนียมการจัดการ (Management Fee)	ไม่เกินร้อยละ 0.81	707.40	0.10712
● ค่าธรรมเนียมผู้ดูแลผลประโยชน์ (Trustee Fee)	ไม่เกินร้อยละ 0.11	176.85	0.02678
● ค่าธรรมเนียมนายทะเบียน (Registrar Fee)	ไม่เกินร้อยละ 0.81	1,061.10	0.16068
● ค่าที่ปรึกษาการลงทุน (Advisory Fee)	ไม่มี	ไม่มี	ไม่มี
● ค่าใช้จ่ายอื่นๆ :-	ไม่เกินร้อยละ 1.40	72.93	0.01104
- ค่าโฆษณาประชาสัมพันธ์	ไม่เกินร้อยละ 0.535	ไม่มี	ไม่มี
- ค่าสอบบัญชี (Audit Fee)	จ่ายตามจริง	44.00	0.00666
- ค่าจัดตั้งและจดทะเบียนกองทุน (Setup and Registered Fund)	จ่ายตามจริง	0.16	0.00002
- ค่าใช้จ่ายในการจัดทำ จัดพิมพ์รายงานถึงผู้ถือหุ้น	จ่ายตามจริง	0.00	0.00000
- ค่าใช้จ่ายอื่นๆ ในการดำเนินโครงการ (Others Operating Expense)	จ่ายตามจริง	28.77	0.00436
2. ค่าธรรมเนียมและค่าใช้จ่ายรวมทั้งหมดที่ประมาณการไม่ได้			
- ไม่มี	จ่ายตามจริง	ไม่มี	ไม่มี
รวมค่าใช้จ่ายทั้งหมด	ไม่เกินร้อยละ 2.14	2,018.28	0.30562
ค่าใช้จ่ายในการซื้อขายหลักทรัพย์	จ่ายตามจริง	0.00	0.00000

หมายเหตุ :

- 1) ค่าธรรมเนียมและค่าใช้จ่ายต่าง ๆ รวมภาษีมูลค่าเพิ่ม หรือภาษีธุรกิจเฉพาะ หรือภาษีอื่นใด (ถ้ามี) แต่ยังไม่รวมค่า นายหน้าซื้อขายหลักทรัพย์และค่าธรรมเนียมต่าง ๆ ที่เกิดขึ้นจากการซื้อขายหลักทรัพย์
- 2) ค่าธรรมเนียมค่าใช้จ่ายที่เรียกเก็บจากกองทุนรวม เมื่อรวมกันทั้งหมดแล้วต้องไม่เกินอัตราร้อยละ 2.14 ต่อปี ของมูลค่าทรัพย์สินสุทธิของกองทุนรวม

กองทุนเปิด แอล เอช ตราสารหนี้ สำหรับกองทุนสำรองเลี้ยงชีพ
รายงานของผู้สอบบัญชีรับอนุญาต และงบการเงิน
สำหรับปีสิ้นสุดวันที่ 31 กรกฎาคม 2567

รายงานของผู้สอบบัญชีรับอนุญาต

เสนอต่อ ผู้ถือหุ้นหน่วยลงทุนของกองทุนเปิด แอล เอช ตราสารหนี้ สำหรับกองทุนสำรองเลี้ยงชีพ

ความเห็น

ข้าพเจ้าได้ตรวจสอบงบการเงินของกองทุนเปิด แอล เอช ตราสารหนี้ สำหรับกองทุนสำรองเลี้ยงชีพ ซึ่งประกอบด้วย งบแสดงฐานะการเงิน และงบประกอบรายละเอียดเงินลงทุน ณ วันที่ 31 กรกฎาคม 2567 งบกำไรขาดทุนเบ็ดเสร็จ งบแสดงการเปลี่ยนแปลงสินทรัพย์สุทธิ สำหรับปีสิ้นสุดวันเดียวกันและหมายเหตุประกอบงบการเงิน รวมถึงหมายเหตุสรุปนโยบายการบัญชีที่สำคัญ

ข้าพเจ้าเห็นว่า งบการเงินข้างต้นนี้แสดงฐานะการเงินของกองทุนเปิด แอล เอช ตราสารหนี้ สำหรับกองทุนสำรองเลี้ยงชีพ ณ วันที่ 31 กรกฎาคม 2567 ผลการดำเนินงาน และการเปลี่ยนแปลงสินทรัพย์สุทธิ สำหรับปีสิ้นสุดวันเดียวกัน โดยถูกต้องตามที่ควรในสาระสำคัญตามแนวปฏิบัติทางบัญชีสำหรับกองทุนรวมและกองทุนสำรองเลี้ยงชีพ ที่สมาคมบริษัทจัดการลงทุนกำหนดโดยได้รับความเห็นชอบจากสำนักงานคณะกรรมการกำกับหลักทรัพย์และตลาดหลักทรัพย์

เกณฑ์ในการแสดงความเห็น

ข้าพเจ้าได้ปฏิบัติตามตรวจสอบตามมาตรฐานการสอบบัญชี ความรับผิดชอบของข้าพเจ้าได้กล่าวไว้ในวรรค ความรับผิดชอบของผู้สอบบัญชีต่อการตรวจสอบงบการเงินในรายงานของข้าพเจ้า ข้าพเจ้ามีความเป็นอิสระจากกองทุนฯ ตามประมวลจรรยาบรรณของผู้ประกอบวิชาชีพบัญชี รวมถึงมาตรฐานเรื่องความอิสระ ที่กำหนดโดยสภาวิชาชีพบัญชี (ประมวลจรรยาบรรณของผู้ประกอบวิชาชีพบัญชี) ในส่วนที่เกี่ยวข้องกับการตรวจสอบ งบการเงิน และข้าพเจ้าได้ปฏิบัติตามความรับผิดชอบด้านจรรยาบรรณอื่น ๆ ตามประมวลจรรยาบรรณของผู้ประกอบวิชาชีพบัญชี ข้าพเจ้าเชื่อว่าหลักฐานการสอบบัญชีที่ข้าพเจ้าได้รับเพียงพอและเหมาะสมเพื่อใช้เป็นเกณฑ์ในการแสดงความเห็นของข้าพเจ้า

ข้อมูลอื่น

ผู้บริหารกองทุนฯ เป็นผู้รับผิดชอบต่อข้อมูลอื่น ข้อมูลอื่นประกอบด้วย ข้อมูลซึ่งรวมอยู่ในรายงานประจำปีของกองทุนฯ แต่ไม่รวมถึงงบการเงินและรายงานของผู้สอบบัญชีที่อยู่ในรายงานประจำปีนั้น ข้าพเจ้าคาดว่าข้าพเจ้าจะได้รับรายงานประจำปีภายหลังวันที่ในรายงานของผู้สอบบัญชีนี้

ความเห็นของข้าพเจ้าต่องบการเงินไม่ครอบคลุมถึงข้อมูลอื่นและข้าพเจ้าไม่ได้ให้ความเชื่อมั่นต่อข้อมูลอื่น

ความรับผิดชอบของข้าพเจ้าที่เกี่ยวข้องกับการตรวจสอบงบการเงินคือ การอ่านและพิจารณาว่าข้อมูลอื่นมีความขัดแย้งที่มีสาระสำคัญกับงบการเงินหรือกับความรู้ที่ได้รับจากการตรวจสอบของข้าพเจ้า หรือปรากฏว่าข้อมูลอื่นมีการแสดงข้อมูลที่ขัดต่อข้อเท็จจริงอันเป็นสาระสำคัญหรือไม่

เมื่อข้าพเจ้าได้อ่านรายงานประจำปีของกองทุนฯ และหากข้าพเจ้าสรุปได้ว่าการแสดงข้อมูลที่ขัดต่อข้อเท็จจริงอันเป็นสาระสำคัญ ข้าพเจ้าจะสื่อสารเรื่องดังกล่าวกับผู้บริหารกองทุนฯ เพื่อให้ผู้บริหารกองทุนฯ ดำเนินการแก้ไขข้อมูลที่แสดงขัดต่อข้อเท็จจริง

ความรับผิดชอบของผู้บริหารกองทุนฯ ต่องบการเงิน

ผู้บริหารกองทุนฯ มีหน้าที่รับผิดชอบในการจัดทำและนำเสนองบการเงินเหล่านี้โดยถูกต้องตามที่ควรตามแนวปฏิบัติทางบัญชีสำหรับกองทุนรวมและกองทุนสำรองเลี้ยงชีพ ที่สมาคมบริษัทจัดการลงทุนกำหนดโดยได้รับความเห็นชอบจากสำนักงานคณะกรรมการกำกับหลักทรัพย์และตลาดหลักทรัพย์ และรับผิดชอบเกี่ยวกับการควบคุมภายในที่ผู้บริหารกองทุนฯ พิจารณาว่าจำเป็นเพื่อให้สามารถจัดทำงบการเงินที่ปราศจากการแสดงข้อมูลที่ขัดต่อข้อเท็จจริงอันเป็นสาระสำคัญไม่ว่าจะเกิดจากการทุจริตหรือข้อผิดพลาด

ในการจัดทำงบการเงิน ผู้บริหารกองทุนฯ รับผิดชอบในการประเมินความสามารถของกองทุนในการดำเนินงานต่อเนื่อง เปิดเผยเรื่องที่เกี่ยวข้องกับการดำเนินงานต่อเนื่อง (ตามความเหมาะสม) และการใช้เกณฑ์การบัญชีสำหรับการดำเนินงานต่อเนื่องเว้นแต่ผู้บริหารกองทุนฯ มีความตั้งใจที่จะเลิกกองทุนหรือหยุดดำเนินงานหรือไม่สามารถดำเนินงานต่อเนื่องต่อไปได้

ผู้บริหารกองทุนฯ มีหน้าที่ในการกำกับดูแลกระบวนการในการจัดทำรายงานทางการเงินของกองทุน

ความรับผิดชอบของผู้สอบบัญชีต่อการตรวจสอบงบการเงิน

การตรวจสอบของข้าพเจ้ามีวัตถุประสงค์เพื่อให้ได้ความเชื่อมั่นอย่างสมเหตุสมผลว่างบการเงินโดยรวมปราศจากการแสดงข้อมูลที่ขัดต่อข้อเท็จจริงอันเป็นสาระสำคัญหรือไม่ ไม่ว่าจะเกิดจากการทุจริตหรือข้อผิดพลาด และเสนอรายงานของผู้สอบบัญชีซึ่งรวมความเห็นของข้าพเจ้าอยู่ด้วย ความเชื่อมั่นอย่างสมเหตุสมผลคือความเชื่อมั่นในระดับสูงแต่ไม่ได้เป็นการรับประกันว่าการปฏิบัติงานตรวจสอบตามมาตรฐานการสอบบัญชีจะสามารถตรวจพบข้อมูลที่ขัดต่อข้อเท็จจริงอันเป็นสาระสำคัญที่มีอยู่ได้เสมอไป ข้อมูลที่ขัดต่อข้อเท็จจริงอาจเกิดจากการทุจริตหรือข้อผิดพลาดและถือว่ามีสาระสำคัญเมื่อคาดการณ์อย่างสมเหตุสมผลว่างบการเงินที่ขัดต่อข้อเท็จจริงแต่ละรายการหรือทุกรายการรวมกันจะมีผลต่อการตัดสินใจทางเศรษฐกิจของผู้ใช้งบการเงินจากการใช้งบการเงินเหล่านี้

ในการตรวจสอบของข้าพเจ้าตามมาตรฐานการสอบบัญชี ข้าพเจ้าใช้ดุลยพินิจและการสังเกตและสงสัยเยี่ยงผู้ประกอบวิชาชีพตลอดการตรวจสอบ การปฏิบัติงานของข้าพเจ้ารวมถึง

- ระบุและประเมินความเสี่ยงจากการแสดงข้อมูลที่ขัดต่อข้อเท็จจริงอันเป็นสาระสำคัญในงบการเงินไม่ว่าจะเกิดจากการทุจริตหรือข้อผิดพลาด ออกแบบและปฏิบัติงานตามวิธีการตรวจสอบเพื่อตอบสนองต่อความเสี่ยงเหล่านั้น และได้หลักฐานการสอบบัญชีที่เพียงพอและเหมาะสมเพื่อเป็นเกณฑ์ในการแสดงความเห็นของข้าพเจ้า ความเสี่ยงที่ไม่พบข้อมูลที่ขัดต่อข้อเท็จจริงอันเป็นสาระสำคัญซึ่งเป็นผลมาจากการทุจริตจะสูงกว่าความเสี่ยงที่เกิดจากข้อผิดพลาด เนื่องจากการทุจริตอาจเกี่ยวกับการสมรู้ร่วมคิด การปลอมแปลงเอกสารหลักฐาน การตั้งใจละเว้นการแสดงผลข้อมูล การแสดงผลข้อมูลที่ไม่ตรงตามข้อเท็จจริงหรือการแทรกแซงการควบคุมภายใน
- ทำความเข้าใจในระบบการควบคุมภายในที่เกี่ยวข้องกับการตรวจสอบ เพื่อออกแบบวิธีการตรวจสอบที่เหมาะสมกับสถานการณ์ แต่ไม่ใช่เพื่อวัตถุประสงค์ในการแสดงความเห็นต่อความมีประสิทธิภาพของการควบคุมภายในของกองทุน
- ประเมินความเหมาะสมของนโยบายการบัญชีที่ผู้บริหารกองทุนฯ ใช้และความสมเหตุสมผลของประมาณการทางบัญชีและการเปิดเผยข้อมูลที่เกี่ยวข้องซึ่งจัดทำขึ้นโดยผู้บริหารกองทุนฯ

- สรุปเกี่ยวกับความเหมาะสมของการใช้เกณฑ์การบัญชีสำหรับการดำเนินงานต่อเนื่องของผู้บริหารกองทุนฯ และจากหลักฐานการสอบบัญชีที่ได้รับ สรุปว่ามีความไม่แน่นอนที่มีสาระสำคัญที่เกี่ยวกับเหตุการณ์หรือสถานการณ์ที่อาจเป็นเหตุให้เกิดข้อสงสัยอย่างมีนัยสำคัญต่อความสามารถของกองทุนในการดำเนินงานต่อเนื่องหรือไม่ ถ้าข้าพเจ้าได้ข้อสรุปว่ามีความไม่แน่นอนที่มีสาระสำคัญ ข้าพเจ้าต้องกล่าวไว้ในรายงานของผู้สอบบัญชีของข้าพเจ้าโดยให้ข้อสังเกตถึงการเปิดเผยข้อมูลในงบการเงินที่เกี่ยวข้อง หรือถ้าการเปิดเผยข้อมูลดังกล่าวไม่เพียงพอ ความเห็นของข้าพเจ้าจะเปลี่ยนแปลงไป ข้อสรุปของข้าพเจ้าขึ้นอยู่กับหลักฐานการสอบบัญชีที่ได้รับจนถึงวันที่ในรายงานของผู้สอบบัญชีของข้าพเจ้า อย่างไรก็ตาม เหตุการณ์หรือสถานการณ์ในอนาคตอาจเป็นเหตุให้กองทุนต้องหยุดการดำเนินงานต่อเนื่อง
- ประเมินการนำเสนอ โครงสร้างและเนื้อหาของงบการเงินโดยรวม รวมถึงการเปิดเผยข้อมูลว่างบการเงินแสดงรายการและเหตุการณ์ในรูปแบบที่ทำให้มีการนำเสนอข้อมูลโดยถูกต้องตามที่ควรหรือไม่

ข้าพเจ้าได้สื่อสารกับผู้บริหารกองทุนฯ ในเรื่องต่าง ๆ ที่สำคัญ ซึ่งรวมถึงขอบเขตและช่วงเวลาของการตรวจสอบตามที่ได้วางแผนไว้ ประเด็นที่มีนัยสำคัญที่พบจากการตรวจสอบรวมถึงข้อบกพร่องที่มีนัยสำคัญในระบบการควบคุมภายในหากข้าพเจ้าได้พบในระหว่างการตรวจสอบของข้าพเจ้า

ข้าพเจ้าได้ให้คำรับรองแก่ผู้บริหารกองทุนฯ ว่าข้าพเจ้าได้ปฏิบัติตามข้อกำหนดจรรยาบรรณที่เกี่ยวข้องกับความเป็นอิสระ และได้สื่อสารกับผู้บริหารกองทุนฯ เกี่ยวกับความสัมพันธ์ทั้งหมดตลอดจนเรื่องอื่นซึ่งข้าพเจ้าเชื่อว่ามีเหตุผลที่บุคคลภายนอกอาจพิจารณาว่ากระทบต่อความเป็นอิสระของข้าพเจ้าและมาตรการที่ข้าพเจ้าใช้เพื่อป้องกันไม่ให้ข้าพเจ้าขาดความเป็นอิสระ

จากเรื่องที่สื่อสารกับผู้บริหารกองทุนฯ ข้าพเจ้าได้พิจารณาเรื่องต่าง ๆ ที่มีนัยสำคัญมากที่สุดในการตรวจสอบงบการเงินในงวดปัจจุบันและกำหนดเป็นเรื่องสำคัญในการตรวจสอบ ข้าพเจ้าได้อธิบายเรื่องเหล่านี้ในรายงานของผู้สอบบัญชีเว้นแต่กฎหมายหรือข้อบังคับไม่ให้เปิดเผยต่อสาธารณะเกี่ยวกับเรื่องดังกล่าว หรือในสถานการณ์ที่ยากที่จะเกิดขึ้น ข้าพเจ้าพิจารณาว่าไม่ควรสื่อสารเรื่องดังกล่าวในรายงานของข้าพเจ้าเพราะการกระทำดังกล่าวสามารถคาดการณ์ได้อย่างสมเหตุสมผลว่าจะมีผลกระทบในทางลบมากกว่าผลประโยชน์ต่อส่วนได้เสียสาธารณะจากการสื่อสารดังกล่าว

ข้าพเจ้าเป็นผู้รับผิดชอบงานสอบบัญชีและการนำเสนอรายงานฉบับนี้



นางขวัญใจ เกียรติกังวาลไกล

ผู้สอบบัญชีรับอนุญาต เลขที่ 5875

บริษัท เน็คเซีย เอเอสวี (ประเทศไทย) จำกัด

(เดิมชื่อ บริษัท เอเอสวี แอนด์ แอสโซซิเอตส์ จำกัด)

กรุงเทพมหานคร

22 ตุลาคม 2567

กองทุนเปิด แอล เอช ตราสารหนี้ สำหรับกองทุนสำรองเลี้ยงชีพ
งบแสดงฐานะการเงิน
ณ วันที่ 31 กรกฎาคม 2567

	หมายเหตุ	2567	หน่วย : บาท 2566
สินทรัพย์			
เงินลงทุนแสดงด้วยมูลค่ายุติธรรม	4.2, 5, 7	879,588,497.45	588,995,262.67
เงินฝากธนาคาร		97,533.80	826,499.64
ดอกเบี้ยค้างรับ		3,409,084.66	2,147,091.26
ค่าใช้จ่ายรอการตัดบัญชี	4.3	21,243.68	-
รวมสินทรัพย์		883,116,359.59	591,968,853.57
หนี้สิน			
ค่าใช้จ่ายค้างจ่าย	7	266,894.80	207,464.62
หนี้สินอื่น		54,173.73	3,913.03
รวมหนี้สิน		321,068.53	211,377.65
สินทรัพย์สุทธิ		882,795,291.06	591,757,475.92
สินทรัพย์สุทธิ :			
ทุนที่ได้รับจากผู้ถือหุ้นลงทุน		832,180,920.94	571,862,415.98
กำไร(ขาดทุน)สะสม			
บัญชีปรับสมดุล		12,953,491.11	(828,003.93)
กำไรสะสมจากการดำเนินงาน		37,660,879.01	20,723,063.87
สินทรัพย์สุทธิ		882,795,291.06	591,757,475.92
สินทรัพย์สุทธิต่อหน่วย		10.6082	10.3479
จำนวนหน่วยลงทุนที่จำหน่ายแล้วทั้งหมด ณ วันสิ้นปี (หน่วย)		83,218,092.0915	57,186,241.5978

(นางสาวศศิวิณี กฤษณะสมิต)
ผู้ช่วยกรรมการผู้อำนวยการสายปฏิบัติการ

(นางนฤมล เส้นทอง)
ผู้อำนวยการฝ่ายบัญชีกองทุน

หมายเหตุประกอบงบการเงินเป็นส่วนหนึ่งของงบการเงินนี้

กองทุนเปิด แอล เอช คราซาร์พรี สำหรับกองทุนสำรองเลี้ยงชีพ
งบประกอบรายละเอียดเงินลงทุน
ณ วันที่ 31 กรกฎาคม 2567

หน่วย : บาท

การแสดงรายละเอียดเงินลงทุนใช้การจัดกลุ่มตามประเภทของเงินลงทุน

ชื่อหลักทรัพย์	ชื่อย่อหลักทรัพย์	มูลค่าที่ตราไว้	จำนวนหน่วย	มูลค่าซื้อรวม	ร้อยละของ มูลค่าเงินลงทุน	(%) อัตราดอกเบี้ย	วันครบอายุ
เงินฝากประจำ							
ธนาคารอาคารสงเคราะห์	-	10,000,000.00	1,0000	10,000,000.00	1.14	2.40	02/06/2568
ธนาคารอาคารสงเคราะห์	-	10,000,000.00	1,0000	10,000,000.00	1.14	2.40	02/06/2568
ธนาคารอาคารสงเคราะห์	-	10,000,000.00	1,0000	10,000,000.00	1.14	2.40	02/06/2568
รวมเงินฝากประจำ				30,000,000.00		3.42	
ตั๋วแลกเงิน							
บริษัท บีทีเอส กรุ๊ป โฮลดิ้งส์ จำกัด (มหาชน)	BTSG24815A	30,000,000.00	1,0000	29,961,958.10	3.41	-	15/08/2567
บริษัท ภัทรสิริซิง จำกัด (มหาชน)	PL24D12A	30,000,000.00	1,0000	29,557,947.80	3.37	-	12/12/2567
บริษัท ศรีสวัสดิ์ คอร์ปอเรชั่น จำกัด (มหาชน)	SAWAD24829A	25,000,000.00	1,0000	24,931,511.50	2.83	-	29/08/2567
บริษัท เซลซี แอลเอส คอร์ปอเรชั่น จำกัด (มหาชน)	SC25224A	30,000,000.00	1,0000	29,466,089.10	3.35	-	24/02/2568
รวมตั๋วแลกเงิน				114,017,516.50		12.96	
พันธบัตร							
พันธบัตรธนาคารแห่งประเทศไทยงวดที่ 27/9/167	CB24O03A	23,000,000.00	23,000.0000	22,906,888.18	2.60	-	03/10/2567
พันธบัตรธนาคารแห่งประเทศไทยงวดที่ 29/9/167	CB24O17B	20,000,000.00	20,000.0000	19,901,756.20	2.26	-	17/10/2567
พันธบัตรธนาคารแห่งประเทศไทยงวดที่ 1/36/167	CB25102A	70,000,000.00	70,000.0000	69,306,968.50	7.88	-	02/01/2568
พันธบัตรธนาคารแห่งประเทศไทยงวดที่ 6/FRB182/67	CBF24D09A	13,000,000.00	13,000.0000	13,003,546.40	1.48	2.55	09/12/2567
พันธบัตรธนาคารแห่งประเทศไทยงวดที่ 5/FRB181/67	CBF24N04A	30,000,000.00	30,000.0000	30,007,046.70	3.41	2.55	04/11/2567
พันธบัตรรัฐบาลเพื่อความยั่งยืนสำหรับบริหารหนี้ในผู้ถือ ในถึงประมาณ พ.ศ. 2563 ครั้งที่ 1	ESGLB35DA	46,000,000.00	46,000.0000	41,213,433.20	4.69	1.59	17/12/2578
พันธบัตรรัฐบาลเพื่อความยั่งยืนสำหรับปรับโครงสร้างหนี้ (พ.ร.ก. ฟื้นฟูโควิด-19) ในถึงประมาณ พ.ศ. 2565 ครั้งที่ 5	ESGLB376A	36,000,000.00	36,000.0000	38,481,969.96	4.37	3.39	17/06/2580
พันธบัตรรัฐบาลประเภทอัตราดอกเบี้ยแปรผันตามการเปลี่ยนแปลงของเงินเฟ้อ ในถึงประมาณ พ.ศ. 2556 ครั้งที่ 2	ILB283A	7,000,000.00	7,000.0000	7,691,397.77	0.87	1.25	12/03/2571
พันธบัตรรัฐบาลในถึงประมาณ พ.ศ. 2563 ครั้งที่ 18	LB256A	2,000,000.00	2,000.0000	1,976,369.18	0.22	0.95	17/05/2568
พันธบัตรรัฐบาลเพื่อการบริหารหนี้ในผู้ถือในถึงประมาณ พ.ศ. 2559 ครั้งที่ 1	LB26DA	11,000,000.00	11,000.0000	10,950,205.31	1.24	2.13	17/12/2569
พันธบัตรรัฐบาลเพื่อการบริหารหนี้ในถึงประมาณ พ.ศ. 2566 ครั้งที่ 25	LB273A	25,000,000.00	25,000.0000	24,984,695.00	2.84	2.25	17/03/2570
พันธบัตรรัฐบาลเพื่อการบริหารหนี้ในถึงประมาณ พ.ศ. 2566 ครั้งที่ 26	LB293A	38,000,000.00	38,000.0000	38,120,133.58	4.33	2.40	17/03/2572
รวมพันธบัตร				316,544,409.98		36.19	
หุ้นกู้							
บริษัท แอดวานซ์ อินโฟร์ เซอร์วิส จำกัด (มหาชน)	ADVANC265B	6,000,000.00	6,000.0000	6,007,015.86	0.69	2.71	12/05/2569
บริษัท เอที (ไทยแลนด์) จำกัด (มหาชน)	AF267B	5,500,000.00	5,500.0000	5,539,372.58	0.63	3.26	19/07/2569
บริษัท เอเชียสิริเมก้าสิริซิง จำกัด (มหาชน)	ASK264B	15,000,000.00	15,000.0000	15,030,668.35	1.71	3.21	11/04/2569
บริษัท ออโตบาย แคมปิตอล ฮอลดิ้งส์ จำกัด (มหาชน)	AYCAL265B	10,000,000.00	10,000.0000	10,044,217.20	1.15	2.98	24/05/2569
บริษัทบริหารสินทรัพย์ กรุงเทพพาณิชย์ จำกัด (มหาชน)	BAM274B	16,000,000.00	16,000.0000	15,968,120.64	1.82	3.36	04/04/2570
บริษัท เบลูซี ยูเคอร์ จำกัด (มหาชน)	BJC276A	10,000,000.00	10,000.0000	9,238,233.50	1.06	-	04/06/2570
บริษัท บางจาก คอร์ปอรา จำกัด (มหาชน)	BSRC277A	20,000,000.00	20,000.0000	19,998,268.40	2.27	3.16	31/07/2570
บริษัท วัฒนพงษ์สภามูลนิธิกรุงเทพ จำกัด (มหาชน)	BTSC24NA	15,000,000.00	15,000.0000	14,944,674.00	1.70	2.00	06/11/2567
บริษัท จ. การช่าง จำกัด (มหาชน)	CK255A	24,000,000.00	24,000.0000	24,026,425.20	2.73	2.88	06/05/2568
บริษัท ซีเค พาวเวอร์ จำกัด (มหาชน)	CKP274A	11,000,000.00	11,000.0000	10,970,997.51	1.25	4.20	05/04/2570
บริษัท ซีพี ออลล์ จำกัด (มหาชน)	CPALL266A	5,000,000.00	5,000.0000	5,008,160.50	0.57	3.00	16/06/2569
บริษัท ซีพีเอฟ (ประเทศไทย) จำกัด (มหาชน)	CPFTH279A	15,000,000.00	15,000.0000	14,704,699.35	1.67	2.50	23/09/2570
บริษัท เฟรเซอร์ส พร็อพเพอร์ตี้ (ประเทศไทย) จำกัด (มหาชน)	FPT275B	12,000,000.00	12,000.0000	11,034,903.00	1.25	-	14/05/2570
บริษัท โกลบอล เพาเวอร์ ซินเนอร์ยี จำกัด (มหาชน)	GPSC283A	20,000,000.00	20,000.0000	20,075,282.60	2.28	2.86	01/03/2571
บริษัท กัลฟ์ เอ็นเนอร์จี ดีเวลลอปเม้นท์ จำกัด (มหาชน)	GULF294A	4,000,000.00	4,000.0000	4,025,187.68	0.46	3.37	01/04/2572
บริษัท โคมิน โปติกส์ เซ็นเตอร์ จำกัด (มหาชน)	HMPRO281A	17,000,000.00	17,000.0000	16,948,801.95	1.93	2.39	30/01/2569
บริษัท สิลคิงไฮบริด (ไทย) จำกัด	ICBCTL276A	26,000,000.00	26,000.0000	26,144,898.52	2.97	3.06	13/06/2570
บริษัท ไธวาพีซี จำกัด (มหาชน)	IRPC259A	10,000,000.00	10,000.0000	10,039,066.40	1.14	3.50	11/09/2568
บริษัท บัตรกรุงไทย จำกัด (มหาชน)	KTC292A	20,000,000.00	20,000.0000	20,160,467.20	2.29	3.10	01/02/2572
บริษัท แลนด์ แอนด์ เฮาส์ จำกัด (มหาชน)	LH25OB	23,000,000.00	23,000.0000	22,266,847.17	2.53	-	09/10/2568
บริษัท น้ำตาลมิตรผล จำกัด	MPSC256A	15,000,000.00	15,000.0000	15,267,462.15	1.74	5.00	28/06/2568
บริษัท ออริจัน พร็อพเพอร์ตี้ จำกัด (มหาชน)	ORI259B	18,000,000.00	18,000.0000	17,998,123.32	2.05	4.25	01/09/2568
บริษัท ควอลิตี้เฮาส์ จำกัด (มหาชน)	QH272A	8,000,000.00	8,000.0000	7,997,614.96	0.91	3.17	28/02/2570
บริษัท ไทยเบฟเวอเรจ จำกัด (มหาชน)	TBEV277A	15,000,000.00	15,000.0000	15,206,485.65	1.73	3.37	19/07/2570
บริษัท เ็นติคัล จำกัด (มหาชน)	TIDLOR25DA	15,000,000.00	15,000.0000	14,406,757.05	1.64	-	17/12/2568
บริษัท เ็นติคัล จำกัด (มหาชน)	TIDLOR26NA	12,000,000.00	12,000.0000	12,162,399.12	1.38	3.70	29/11/2569
บริษัท ไทโยต้า สิลคิง (ประเทศไทย) จำกัด	TLT268B	30,000,000.00	30,000.0000	28,364,886.00	3.22	-	21/08/2569
บริษัท ไทโยต้า สิลคิง (ประเทศไทย) จำกัด	TLT282A	3,000,000.00	3,000.0000	3,000,618.36	0.34	2.88	28/02/2571
บริษัท ทูมูฟ เอเชีย ยูนิเวอร์ซัล คอมมิวนิเคชั่น จำกัด	TUC256A	7,000,000.00	7,000.0000	7,075,730.97	0.80	4.70	19/06/2568
บริษัท ยูโอบี แคปปิตอล เซอร์วิส จำกัด	UOBCAP276A	4,000,000.00	4,000.0000	4,010,167.48	0.46	3.00	28/06/2570
บริษัท ดับบลิวเอชเอ คอร์ปอเรชั่น จำกัด (มหาชน)	WHA26NA	10,000,000.00	10,000.0000	9,359,998.30	1.06	-	20/11/2569
รวมหุ้นกู้				417,026,570.97		47.43	
รวมเงินลงทุน				879,588,497.45		100.00	

หมายเหตุประกอบงบการเงินเป็นส่วนหนึ่งของงบการเงินนี้

กองทุนเปิด แอล เอช คราสาหรับนี้ สำหรับกองทุนสำรองเลี้ยงชีพ
 งบประมาณรายชื่อยืดเงินลงทุน
 ณ วันที่ 31 กรกฎาคม 2566

หน่วย : บาท

การแสดงรายละเอียดเงินลงทุนใช้การจัดกลุ่มตามประเภทของเงินลงทุน

ชื่อหลักทรัพย์	ชื่อย่อหลักทรัพย์	มูลค่าที่ตราไว้	จำนวนหน่วย	มูลค่ายุติธรรม	ร้อยละของ (%)		วันครบอายุ
					มูลค่าเงินลงทุน	อัตราดอกเบี้ย	
เงินฝากประจำ							
ธนาคารอาคารสงเคราะห์	-	20,000,000.00	1,0000	20,000,000.00	3.40	1.50	7/9/2566
รวมเงินฝากประจำ				20,000,000.00	3.40		
ตั๋วแลกเงิน							
บริษัท เอเชียเรียมิจิสตีซิ่ง จำกัด (มหาชน)	ASK23N01A	10,000,000.00	1,0000	9,942,230.10	1.69	-	1/11/2566
บริษัท สยามแม็คโคร จำกัด (มหาชน)	CPAXT23913D	20,000,000.00	1,0000	19,943,611.40	3.39	-	13/9/2566
บริษัท พลังงานบริสุทธิ์ จำกัด (มหาชน)	EA23O03A	10,000,000.00	1,0000	9,957,034.70	1.69	-	3/10/2566
บริษัท เอสซี (ประเทศไทย) จำกัด (มหาชน)	ESSO23O17A	20,000,000.00	1,0000	19,899,059.80	3.38	-	17/10/2566
บริษัท บัตรกรุงไทย จำกัด (มหาชน)	KTC23824A	20,000,000.00	1,0000	19,974,449.20	3.39	-	24/8/2566
บริษัท ศรีสวัสดิ์ พาวเวอร์ 1979 จำกัด (มหาชน)	SAWAD23O18A	10,000,000.00	1,0000	9,938,632.40	1.69	-	18/10/2566
รวมตั๋วแลกเงิน				89,655,017.60	15.23		
พันธบัตร							
พันธบัตรธนาคารแห่งประเทศไทย รุ่นที่ 1/2Y/66	BOT255A	23,000,000.00	23,000.0000	22,911,231.50	3.89	2.04	29/5/2568
พันธบัตรธนาคารแห่งประเทศไทยงวดที่ 20/91/66	CB23817A	2,000,000.00	2,000.0000	1,998,484.44	0.34	-	17/8/2566
พันธบัตรธนาคารแห่งประเทศไทยงวดที่ 22/91/66	CB23831A	1,000,000.00	1,000.0000	998,686.66	0.17	-	31/8/2566
พันธบัตรธนาคารแห่งประเทศไทยงวดที่ 25/91/66	CB23921A	23,000,000.00	23,000.0000	22,940,284.18	3.89	-	21/9/2566
พันธบัตรธนาคารแห่งประเทศไทยงวดที่ 26/91/66	CB23928A	22,000,000.00	22,000.0000	21,938,012.14	3.72	-	28/9/2566
พันธบัตรธนาคารแห่งประเทศไทยงวดที่ 27/91/66	CB23O05B	11,000,000.00	11,000.0000	10,964,463.07	1.86	-	5/10/2566
พันธบัตรธนาคารแห่งประเทศไทยงวดที่ 4/FRB182/66	CBF23O09A	2,000,000.00	2,000.0000	2,000,596.78	0.34	1.91	9/10/2566
พันธบัตรธนาคารแห่งประเทศไทยงวดที่ 7/FRB182/66	CBF24108A	50,000,000.00	50,000.0000	50,030,140.50	8.49	2.04	8/1/2567
พันธบัตรรัฐบาลเพื่อการบริหารหนี้ ในปีงบประมาณ พ.ศ. 2561 ครั้งที่ 12	LB23DA	500,000.00	500.0000	500,690.06	0.08	2.60	17/12/2566
พันธบัตรรัฐบาล ในปีงบประมาณ พ.ศ. 2554 ครั้งที่ 3	LB316A	12,000,000.00	12,000.0000	12,959,042.76	2.20	3.45	20/6/2574
พันธบัตรรัฐบาลเพื่อการบริหารหนี้ ในปีงบประมาณ พ.ศ. 2564 ครั้งที่ 6	LB31DA	27,000,000.00	27,000.0000	25,964,337.51	4.40	2.00	17/12/2574
พันธบัตรรัฐบาลเพื่อการบริหารหนี้ ในปีงบประมาณ พ.ศ. 2566 ครั้งที่ 1	LB336A	15,000,000.00	15,000.0000	15,980,257.20	2.71	3.35	17/6/2576
พันธบัตรรัฐบาล ในปีงบประมาณ พ.ศ. 2562 ครั้งที่ 18	LB356A	15,000,000.00	15,000.0000	13,366,096.65	2.26	1.60	17/6/2578
รวมพันธบัตร				202,552,323.45	34.35		
หุ้นกู้							
บริษัท แอดวานซ์ อินโฟร์ เซอร์วิส จำกัด (มหาชน)	ADVANC265B	6,000,000.00	6,000.0000	5,956,643.04	1.01	2.71	12/5/2569
บริษัท เอที (ไทยแลนด์) จำกัด (มหาชน)	AP267B	5,500,000.00	5,500.0000	5,484,972.35	0.93	3.26	19/7/2569
บริษัท บริหารสินทรัพย์กรุงทพทวินเชย์ จำกัด (มหาชน)	BAM239A	16,000,000.00	16,000.0000	16,010,616.64	2.72	3.44	8/9/2566
บริษัท ระบบขนส่งมวลชนกรุงเทพ จำกัด (มหาชน)	BTSC24NA	15,000,000.00	15,000.0000	14,816,528.55	2.52	2.00	8/11/2567
บริษัท ช. การช่าง จำกัด (มหาชน)	CK255A	24,000,000.00	24,000.0000	23,903,686.56	4.06	2.88	6/5/2568
บริษัท ซีพี ออลล์ จำกัด (มหาชน)	CPALL243A	4,900,000.00	4,900.0000	4,984,174.26	0.85	5.14	27/3/2567
บริษัท ซีพี ออลล์ จำกัด (มหาชน)	CPALL266A	5,000,000.00	5,000.0000	4,985,948.25	0.85	3.00	16/6/2569
บริษัท ซีพีเอฟ (ประเทศไทย) จำกัด (มหาชน)	CPPTH279A	15,000,000.00	15,000.0000	14,469,046.50	2.46	2.50	23/9/2570
บริษัท ดีแทค ไตรเนต จำกัด	DTN241A	20,000,000.00	20,000.0000	20,058,188.00	3.41	3.01	15/1/2567
บริษัท พลังงานบริสุทธิ์ จำกัด (มหาชน)	EA259A	7,000,000.00	7,000.0000	6,946,477.65	1.18	2.99	8/9/2568
ทรัสต์เพื่อการลงทุนในอสังหาริมทรัพย์และสิทธิการเช่าอสังหาริมทรัพย์เพื่ออุตสาหกรรม เฟรเซอร์ส พร็อพเพอร์ตี้	FTREIT238A	1,000,000.00	1,000.0000	1,000,166.41	0.17	2.63	8/8/2566
ทรัสต์เพื่อการลงทุนในอสังหาริมทรัพย์และสิทธิการเช่าอสังหาริมทรัพย์เพื่ออุตสาหกรรม เฟรเซอร์ส พร็อพเพอร์ตี้	FTREIT238A	11,328,000.00	11,328.0000	11,329,885.09	1.92	2.63	8/8/2566
บริษัท กัลฟ์ เอ็นเนอร์จี ดีเวลลอปเม้นท์ จำกัด (มหาชน)	GULF249A	15,000,000.00	15,000.0000	14,831,249.70	2.52	1.74	29/9/2567
บริษัท กัลฟ์ เอ็นเนอร์จี ดีเวลลอปเม้นท์ จำกัด (มหาชน)	GULF252A	2,000,000.00	2,000.0000	1,977,825.74	0.34	2.02	24/2/2568
บริษัท โคม โปรดัคส์ เซ็นเตอร์ จำกัด (มหาชน)	HMPRO261A	17,000,000.00	17,000.0000	16,849,663.05	2.86	2.39	30/1/2569
บริษัท ไออาร์พีซี จำกัด (มหาชน)	IRPC259A	10,000,000.00	10,000.0000	10,088,105.60	1.71	3.50	11/9/2568
บริษัท บัตรกรุงศรีอยุธยา จำกัด	KCC239A	5,000,000.00	5,000.0000	4,989,773.40	0.85	-	5/9/2566
บริษัท แลนด์ แอนด์ เฮาส์ จำกัด (มหาชน)	LH25OB	23,000,000.00	23,000.0000	21,672,754.87	3.68	-	9/10/2568
บริษัท น้ำตาลมิตรผล จำกัด	MPSC256A	15,000,000.00	15,000.0000	15,557,481.30	2.64	5.00	28/6/2568
บริษัท ควอลิตี้เฮาส์ จำกัด (มหาชน)	QH243A	5,000,000.00	5,000.0000	4,987,704.75	0.85	2.50	3/3/2567
บริษัท เงินดีดิส จำกัด (มหาชน)	TIDLOR25DA	15,000,000.00	15,000.0000	13,886,941.20	2.36	-	17/12/2568
บริษัท โตโยต้า ลิสซิ่ง (ประเทศไทย) จำกัด	TLT248A	6,000,000.00	6,000.0000	5,901,361.92	1.00	0.94	26/8/2567
บริษัท ทู มูฟ เอช ยูนิเวอร์แซล คอมมิวนิตีส์ จำกัด	TUC256A	7,000,000.00	7,000.0000	7,155,304.31	1.21	4.70	19/6/2568
บริษัท ดับบลิวเอชเอ คอร์ปอเรชั่น จำกัด (มหาชน)	WHA244B	14,000,000.00	14,000.0000	14,002,892.68	2.38	2.73	22/4/2567
บริษัท ดับบลิวเอชเอ ยูทิลิตี้ส์ แอนด์ พาวเวอร์ จำกัด (มหาชน)	WHAUP266A	15,000,000.00	15,000.0000	14,940,529.80	2.54	3.26	15/6/2569
รวมหุ้นกู้				276,787,921.62	47.02		
รวมเงินลงทุน				588,995,262.67	100.00		

หมายเหตุประกอบงบการเงินเป็นส่วนหนึ่งของงบการเงินนี้

กองทุนเปิด แอล เอช ตราสารหนี้ สำหรับกองทุนสำรองเลี้ยงชีพ
 งบกำไรขาดทุนเบ็ดเสร็จ
 สำหรับปีสิ้นสุดวันที่ 31 กรกฎาคม 2567

		หน่วย : บาท	
	หมายเหตุ	2567	2566
รายได้			
รายได้ดอกเบี้ย		18,050,180.53	10,478,049.49
รายได้อื่น		-	10,000.00
รวมรายได้		<u>18,050,180.53</u>	<u>10,488,049.49</u>
ค่าใช้จ่าย			
ค่าธรรมเนียมการจัดการ	6, 7	707,398.41	643,311.68
ค่าธรรมเนียมผู้ดูแลผลประโยชน์	6	176,849.53	160,827.88
ค่าธรรมเนียมนายทะเบียน	6, 7	1,061,097.56	964,967.40
ค่าธรรมเนียมวิชาชีพ		44,000.00	45,000.00
ค่าใช้จ่ายในการดำเนินโครงการ		28,929.39	52,587.29
รวมค่าใช้จ่าย		<u>2,018,274.89</u>	<u>1,866,694.25</u>
รายได้สุทธิ		<u>16,031,905.64</u>	<u>8,621,355.24</u>
รายการกำไร(ขาดทุน)สุทธิจากเงินลงทุน			
รายการขาดทุนสุทธิที่เกิดขึ้นจากเงินลงทุน		(2,971,464.79)	(1,337,568.25)
รายการกำไรสุทธิที่ยังไม่เกิดขึ้นจากเงินลงทุน		3,877,374.29	3,219,638.01
รวมรายการกำไรสุทธิจากเงินลงทุน		<u>905,909.50</u>	<u>1,882,069.76</u>
การเพิ่มขึ้นในสินทรัพย์สุทธิจากการดำเนินงาน		<u><u>16,937,815.14</u></u>	<u><u>10,503,425.00</u></u>

หมายเหตุประกอบงบการเงินเป็นส่วนหนึ่งของงบการเงินนี้

กองทุนเปิด แอล เอช ตราสารหนี้ สำหรับกองทุนสำรองเลี้ยงชีพ
 งบแสดงการเปลี่ยนแปลงสินทรัพย์สุทธิ
 สำหรับปีสิ้นสุดวันที่ 31 กรกฎาคม 2567

	2567	หน่วย : บาท 2566
การเพิ่มขึ้น(ลดลง)สุทธิของสินทรัพย์สุทธิจาก		
การดำเนินงาน	16,937,815.14	10,503,425.00
การเพิ่มขึ้นของทุนที่ได้รับจากผู้ถือหน่วยลงทุนในระหว่างปี	315,000,000.00	98,500,000.00
การลดลงของทุนที่ได้รับจากผู้ถือหน่วยลงทุนในระหว่างปี	(40,900,000.00)	(117,000,000.00)
การเพิ่มขึ้น(ลดลง)ของสินทรัพย์สุทธิในระหว่างปี	291,037,815.14	(7,996,575.00)
สินทรัพย์สุทธิ ณ วันต้นปี	591,757,475.92	599,754,050.92
สินทรัพย์สุทธิ ณ วันปลายปี	882,795,291.06	591,757,475.92
	2567	หน่วย : หน่วย 2566
การเปลี่ยนแปลงของจำนวนหน่วยลงทุน (มูลค่าหน่วยละ 10 บาท)		
หน่วยลงทุน ณ วันต้นปี	57,186,241.5978	58,969,190.5870
บวก หน่วยลงทุนที่ขายในระหว่างปี	29,946,320.6195	9,592,091.3011
หัก หน่วยลงทุนที่รับซื้อคืนในระหว่างปี	(3,914,470.1258)	(11,375,040.2903)
หน่วยลงทุน ณ วันปลายปี	83,218,092.0915	57,186,241.5978

หมายเหตุประกอบงบการเงินเป็นส่วนหนึ่งของงบการเงินนี้

กองทุนเปิด แอล เอช ตราสารหนี้ สำหรับกองทุนสำรองเลี้ยงชีพ
หมายเหตุประกอบงบการเงิน
สำหรับปีสิ้นสุดวันที่ 31 กรกฎาคม 2567

หน่วย : บาท

1. ลักษณะของกองทุนเปิด แอล เอช ตราสารหนี้ สำหรับกองทุนสำรองเลี้ยงชีพ

กองทุนเปิด แอล เอช ตราสารหนี้ สำหรับกองทุนสำรองเลี้ยงชีพ ("กองทุนฯ") เป็นกองทุนรวมตราสารหนี้ ประเภทรับซื้อคืนหน่วยลงทุน ซึ่งจดทะเบียนเป็นกองทุนรวมกับสำนักงานคณะกรรมการกำกับหลักทรัพย์และตลาดหลักทรัพย์ ("ก.ล.ต.") เมื่อวันที่ 16 สิงหาคม 2562 มีเงินทุนจดทะเบียน 1,000.00 ล้านบาท (แบ่งเป็น 100,000,000.0000 หน่วย มูลค่าหน่วยละ 10 บาท) ไม่มีกำหนดระยะเวลาสิ้นสุดโครงการ

เมื่อวันที่ 24 กรกฎาคม 2567 กองทุนฯ ได้จดทะเบียนเพิ่มทุน จำนวน 1,000.00 ล้านบาท (แบ่งเป็น 100,000,000.0000 หน่วย มูลค่าหน่วยละ 10 บาท) รวมมูลค่าโครงการทั้งสิ้น 2,000.00 ล้านบาท (แบ่งเป็น 200,000,000.0000 หน่วย มูลค่าหน่วยละ 10 บาท)

กองทุนฯ จัดการโดย บริษัทหลักทรัพย์จัดการกองทุน แลนด์ แอนด์ เฮ้าส์ จำกัด ("บริษัทจัดการ") เป็นบริษัทผู้จัดการกองทุน และนายทะเบียนหน่วยลงทุน โดยมีธนาคารกรุงเทพ จำกัด (มหาชน) เป็นผู้ดูแลผลประโยชน์

กองทุนฯ มีนโยบายลงทุนในหลักทรัพย์หรือทรัพย์สินอันเป็นหรือเกี่ยวข้องกับตราสารแห่งหนี้ ตราสารทางการเงิน และ/หรือเงินฝากที่เสนอขายทั้งในประเทศ และ/หรือต่างประเทศ ของภาครัฐ และ/หรือภาคเอกชนที่มีคุณภาพ และให้ผลตอบแทนที่ดีเหมาะสมกับระดับความเสี่ยง อาทิ ตราสารแห่งหนี้ที่ออกโดยภาครัฐ และ/หรือรัฐวิสาหกิจ ตราสารแห่งหนี้ภาคเอกชน เช่น ตราสารหนี้ ตราสารทางการเงิน และ/หรือเงินฝากที่ออกโดยธนาคารพาณิชย์ และ/หรือตราสารแห่งหนี้ ตราสารทางการเงินที่ออกโดยบริษัทเอกชนชั้นดี ตราสารที่ได้รับการจัดอันดับความน่าเชื่อถือของตราสารหรือผู้ออกตราสารอยู่ในอันดับที่สามารถลงทุนได้ (Investment Grade) ในกรณีตราสารดังกล่าวเป็น Subordinated Debt จะต้องได้รับอันดับความน่าเชื่อถือของตราสาร (Issue Rating) อยู่ในอันดับที่สามารถลงทุนได้ (Investment Grade) เท่านั้น

อนึ่ง กองทุนฯ จะเน้นลงทุนในตราสารหนี้ที่เสนอขายในประเทศเป็นหลัก อย่างไรก็ตามอาจพิจารณาลงทุนในตราสารหนี้ที่เสนอขายในต่างประเทศได้ในกรณีที่สามารถหาโอกาสในการลงทุนเพิ่มเติมในตราสารสกุลเงินต่างประเทศหลังปิดความเสี่ยงค่าเงินที่ให้อัตราผลตอบแทนเพิ่มขึ้น โดยอายุเฉลี่ยของตราสารหนี้ต่างประเทศจะไม่เกิน 6 เดือน ทั้งนี้จะนำเงินไปลงทุนในต่างประเทศไม่เกินร้อยละ 20 ของมูลค่าทรัพย์สินสุทธิของกองทุน กองทุนฯ มีนโยบายไม่จ่ายเงินปันผลแก่ผู้ถือหน่วยลงทุน

2. หลักเกณฑ์ในการจัดท่างบการเงิน

2.1 งบการเงินนี้ได้จัดทำขึ้นตามแนวปฏิบัติทางบัญชีว่าด้วยการบัญชีสำหรับกองทุนรวมและกองทุนสำรองเลี้ยงชีพ ที่สมาคมบริษัทจัดการลงทุนกำหนดโดยได้รับความเห็นชอบจากสำนักงานคณะกรรมการกำกับหลักทรัพย์และตลาดหลักทรัพย์ ส่วนเรื่องที่เกี่ยวข้องกับบัญชีฉบับนี้ไม่ได้กำหนดไว้ กองทุนฯ ปฏิบัติตามมาตรฐานการรายงานทางการเงินที่ออกโดยสภาวิชาชีพบัญชีที่มีผลบังคับใช้ในรอบระยะเวลาบัญชีของงบการเงิน

2.2 งบการเงินนี้ได้จัดทำขึ้นโดยใช้เกณฑ์ราคาทุนเดิมเว้นแต่จะได้เปิดเผยเป็นอย่างอื่นในนโยบายการบัญชี

กองทุนเปิด แอล เอช ตราสารหนี้ สำหรับกองทุนสำรองเลี้ยงชีพ
หมายเหตุประกอบงบการเงิน
สำหรับปีสิ้นสุดวันที่ 31 กรกฎาคม 2567

หน่วย : บาท

2.3 การใช้ประมาณการทางบัญชี

ในการจัดทำงบการเงินให้เป็นไปตามมาตรฐานการบัญชีและมาตรฐานการรายงานทางการเงิน ผู้บริหารต้องใช้การประมาณและข้อสมมติฐานหลายประการซึ่งมีผลกระทบต่อข้อกำหนดนโยบายและการรายงานจำนวนเงินที่เกี่ยวกับสินทรัพย์ หนี้สิน รายได้ และค่าใช้จ่ายผลที่เกิดขึ้นจริงจึงแตกต่างจากที่ประมาณการไว้

ประมาณการและข้อสมมติฐานที่ใช้ในการจัดทำงบการเงินจะได้รับการทบทวนอย่างต่อเนื่อง การปรับประมาณการทางบัญชีจะบันทึกในงวดบัญชีที่ประมาณการดังกล่าวได้รับการทบทวนและในอนาคตที่ได้รับผลกระทบ

3. มาตรฐานการรายงานทางการเงินใหม่

มาตรฐานการรายงานทางการเงินที่เริ่มมีผลบังคับในปีปัจจุบันและที่จะมีผลบังคับในอนาคตมีรายละเอียดดังนี้

3.1 มาตรฐานการรายงานทางการเงินที่เริ่มมีผลบังคับใช้ในปีปัจจุบัน

มาตรฐานการรายงานทางการเงินใหม่และมาตรฐานการรายงานทางการเงินที่มีการปรับปรุงที่ออกโดยสภาวิชาชีพบัญชี ซึ่งมีผลบังคับใช้สำหรับรอบระยะเวลาบัญชีที่เริ่มในหรือหลังวันที่ 1 มกราคม 2566 ไม่มีผลกระทบต่ออย่างเป็นทางการเงินของกองทุนฯ

3.2 มาตรฐานการรายงานทางการเงินใหม่ที่ยังไม่มีผลบังคับใช้

นอกเหนือจากมาตรฐานการรายงานทางการเงินที่ออกและปรับปรุงใหม่ข้างต้น สภาวิชาชีพบัญชีได้ประกาศใช้มาตรฐานการรายงานทางการเงินฉบับอื่น ๆ ซึ่งมีผลบังคับใช้สำหรับรอบระยะเวลาบัญชีที่เริ่มในหรือหลังวันที่ 1 มกราคม 2567 ฝ่ายบริหารของกองทุนฯ ได้ประเมินแล้วเห็นว่ามาตรฐานการรายงานทางการเงินข้างต้นจะไม่มีผลกระทบต่ออย่างเป็นทางการเงินสำหรับปีที่ใช้มาตรฐานการบัญชีดังกล่าว

4. นโยบายการบัญชีที่สำคัญ

4.1 การรับรู้รายได้และค่าใช้จ่าย

- ดอกเบี้ยรับ รับรู้เป็นรายได้ตามระยะเวลาที่พึงได้รับโดยคำนึงถึงผลตอบแทนที่แท้จริง
- บัญชีส่วนเกินและส่วนต่อมูลค่าของตราสารหนี้ตัดจำหน่ายตามวิธีอัตราดอกเบี้ยที่แท้จริงซึ่งยอดที่ตัดจำหน่ายนี้แสดงเป็นรายการปรับปรุงกับดอกเบี้ยรับ
- กำไรหรือขาดทุนที่เกิดขึ้นจากการจำหน่ายเงินลงทุนรับรู้เป็นรายได้หรือค่าใช้จ่าย ณ วันที่จำหน่ายเงินลงทุน
- ค่าใช้จ่ายรับรู้ตามเกณฑ์คงค้าง

กองทุนเปิด แอล เอช ตราสารหนี้ สำหรับกองทุนสำรองเลี้ยงชีพ
 หมายเหตุประกอบงบการเงิน
 สำหรับปีสิ้นสุดวันที่ 31 กรกฎาคม 2567

หน่วย : บาท

4.2 เงินลงทุนและการวัดค่าเงินลงทุน

- กองทุนวัดมูลค่าเริ่มแรกด้วยมูลค่ายุติธรรม โดยต้นทุนในการทำรายการซึ่งเกี่ยวข้องโดยตรงกับการได้มาของเงินลงทุนนั้น ให้รับรู้ในกำไรหรือขาดทุนทันทีเมื่อเกิดขึ้น
- เงินลงทุนในตราสารหนี้ในประเทศแสดงด้วยมูลค่ายุติธรรม โดยใช้ราคาหรืออัตราผลตอบแทนจากการซื้อขายที่ประกาศโดยสมาคมตลาดตราสารหนี้ไทย ณ วันที่วัดค่าเงินลงทุน
- กองทุนฯ ใช้วิธีราคาทุนตัดจำหน่ายในการกำหนดมูลค่ายุติธรรมของตราสารหนี้ซึ่งมีอายุครบกำหนดภายใน 90 วัน นับตั้งแต่วันที่ลงทุนและไม่มีเงื่อนไขการต่ออายุเมื่อมูลค่ายุติธรรมของตราสารหนี้ไม่แตกต่างจากราคาทุนตัดจำหน่ายอย่างเป็นทางการ
- กำไร(ขาดทุน)สุทธิที่ยังไม่เกิดขึ้นจากการปรับมูลค่าเงินลงทุนให้เป็นมูลค่ายุติธรรมจะรับรู้ในงบกำไรขาดทุนเบ็ดเสร็จ ณ วันที่วัดค่าเงินลงทุน
- ราคาทุนของเงินลงทุนที่จำหน่ายใช้วิธีถัวเฉลี่ยถ่วงน้ำหนัก

4.3 ค่าใช้จ่ายรอตัดบัญชี

ค่าใช้จ่ายรอตัดบัญชี เป็นค่าธรรมเนียมการจดทะเบียนกองทุนรวม และจัดตั้งกองทุนรวม ซึ่งตัดจำหน่ายเป็นค่าใช้จ่ายภายในระยะเวลา 3 ปี โดยใช้วิธีเส้นตรง

4.4 บัญชีปรับสมดุล

บัญชีปรับสมดุลถือเป็นส่วนหนึ่งของกำไรสะสม ซึ่งจะบันทึกเมื่อมีการขายหรือรับซื้อคืนหน่วยลงทุนของกองทุนฯ เพื่อให้ผู้ถือหน่วยลงทุนมีส่วนในสินทรัพย์สุทธิของกิจการลงทุนหรือได้รับส่วนแบ่งจากกิจการลงทุนเท่าเทียมกันไม่ว่าผู้ถือหน่วยลงทุนนั้นจะลงทุนหรือเลิกลงทุนในกิจการลงทุน ณ เวลาใด

5. ข้อมูลเกี่ยวกับการซื้อขายเงินลงทุน

กองทุนฯ ได้ซื้อขายเงินลงทุนในระหว่างปีสรุปได้ดังนี้

	สำหรับปีสิ้นสุดวันที่ 31 กรกฎาคม	
	2567	2566
ซื้อเงินลงทุน	1,845,697,068.05	1,694,459,276.85
ขายเงินลงทุน	1,562,310,955.30	1,687,036,164.83

กองทุนเปิด แอล เอช ตราสารหนี้ สำหรับกองทุนสำรองเลี้ยงชีพ
 หมายเหตุประกอบงบการเงิน
 สำหรับปีสิ้นสุดวันที่ 31 กรกฎาคม 2567

หน่วย : บาท

6. ค่าใช้จ่าย

บริษัทหลักทรัพย์จัดการกองทุน แลนด์ แอนด์ เฮ้าส์ จำกัด เป็นผู้จัดการกองทุนฯ และนายทะเบียนหน่วยลงทุน โดยมีธนาคารกรุงเทพ จำกัด (มหาชน) เป็นผู้ดูแลผลประโยชน์ของกองทุนฯ

ค่าธรรมเนียมการจัดการ ค่าธรรมเนียมผู้ดูแลผลประโยชน์ และค่าธรรมเนียมนายทะเบียน (ร้อยละต่อปีของมูลค่าทรัพย์สินทั้งหมดหักด้วยมูลค่าหนี้สินทั้งหมด ทั้งนี้ มูลค่าหนี้สินทั้งหมดไม่รวมค่าธรรมเนียมการจัดการ ค่าธรรมเนียมผู้ดูแลผลประโยชน์ และค่าธรรมเนียมนายทะเบียนหน่วยลงทุน ณ วันที่คำนวณ) ซึ่งสามารถสรุปได้ดังนี้ :-

ค่าใช้จ่าย	นโยบายการกำหนดราคา
ค่าธรรมเนียมการจัดการ	ไม่เกินร้อยละ 0.81 ต่อปี
ค่าธรรมเนียมผู้ดูแลผลประโยชน์	ไม่เกินร้อยละ 0.11 ต่อปี
ค่าธรรมเนียมนายทะเบียน	ไม่เกินร้อยละ 0.81 ต่อปี
ค่าธรรมเนียมดังกล่าวรวมภาษีมูลค่าเพิ่ม	

7. รายการบัญชีที่เกี่ยวข้องกัน

ในระหว่างปี กองทุนฯ มีรายการบัญชีที่สำคัญกับกิจการที่เกี่ยวข้องกัน รายการธุรกิจดังกล่าวเป็นไปตามเงื่อนไขทางการค้าและเกณฑ์ตามที่ตกลงกันระหว่างกองทุนฯ และกิจการที่เกี่ยวข้องกัน ซึ่งเป็นไปตามปกติธุรกิจ โดยสามารถสรุปได้ดังนี้

กิจการที่เกี่ยวข้องกัน ประกอบด้วย :-

ชื่อกิจการที่เกี่ยวข้องกัน	ลักษณะความสัมพันธ์		
บริษัทหลักทรัพย์จัดการกองทุน แลนด์ แอนด์ เฮ้าส์ จำกัด	ผู้จัดการกองทุนและนายทะเบียนหน่วยลงทุน		
บริษัท ควอลิตี้ เฮ้าส์ จำกัด (มหาชน)	ผู้ถือหุ้นรายใหญ่ในบริษัทใหญ่		
บริษัท แลนด์ แอนด์ เฮ้าส์ จำกัด (มหาชน)	ผู้ถือหุ้นรายใหญ่ในบริษัทใหญ่		
บริษัทหลักทรัพย์ แลนด์ แอนด์ เฮ้าส์ จำกัด (มหาชน)	ผู้ถือหุ้นรายใหญ่ในบริษัทใหญ่		
รายการที่สำคัญสำหรับปีสิ้นสุดวันที่ 31 กรกฎาคม 2567 และ 2566 มีดังต่อไปนี้			
	นโยบายการกำหนดราคา	2567	2566

● บริษัทหลักทรัพย์จัดการกองทุน แลนด์ แอนด์ เฮ้าส์ จำกัด

ค่าธรรมเนียมการจัดการ	ตามเกณฑ์ที่ระบุในหนังสือชี้ชวน	707,398.41	643,311.68
ค่าธรรมเนียมนายทะเบียน	ตามเกณฑ์ที่ระบุในหนังสือชี้ชวน	1,061,097.56	964,967.40

กองทุนเปิด แอล เอช ตราสารหนี้ สำหรับกองทุนสำรองเลี้ยงชีพ
 หมายเหตุประกอบงบการเงิน
 สำหรับปีสิ้นสุดวันที่ 31 กรกฎาคม 2567

หน่วย : บาท

	นโยบายการกำหนดราคา	2567	2566
● บริษัท ควอลิตี้ เฮ้าส์ จำกัด (มหาชน)			
- ในฐานะผู้ออกหลักทรัพย์			
ชื่อหลักทรัพย์	ราคาตลาด	12,989,341.75	-
ขายหลักทรัพย์	ราคาตลาด	10,000,000.00	-
ดอกเบี้ยรับ	ราคาตลาด	228,231.19	125,000.00
● บริษัท แลนด์ แอนด์ เฮ้าส์ จำกัด (มหาชน)			
- ในฐานะผู้ออกหลักทรัพย์			
ชื่อหลักทรัพย์	ราคาตลาด	-	21,617,694
● บริษัทหลักทรัพย์แลนด์ แอนด์ เฮ้าส์ จำกัด (มหาชน)			
- ในฐานะผู้ค้ำหลักทรัพย์			
ชื่อหลักทรัพย์	ราคาตลาด	-	25,093,299.80
ณ วันที่ 31 กรกฎาคม 2567 และ 2566 กองทุนฯ มียอดคงเหลือที่มีสาระสำคัญกับกิจการที่เกี่ยวข้องกัน ดังนี้			
		2567	2566
● บริษัทหลักทรัพย์จัดการกองทุน แลนด์ แอนด์ เฮ้าส์ จำกัด			
ค่าธรรมเนียมการจัดการค้างจ่าย		77,795.75	53,372.68
ค่าธรรมเนียมนายทะเบียนค้างจ่าย		116,693.64	80,058.96
● บริษัท ควอลิตี้ เฮ้าส์ จำกัด (มหาชน)			
- ในฐานะผู้ออกหลักทรัพย์			
หลักทรัพย์		7,997,614.96	4,987,704.75
ดอกเบี้ยค้างรับ		106,998.32	51,712.35
● บริษัท แลนด์ แอนด์ เฮ้าส์ จำกัด (มหาชน)			
- ในฐานะผู้ออกหลักทรัพย์			
หลักทรัพย์		22,266,847.17	21,672,754.87

กองทุนเปิด แอล เอช ตราสารหนี้ สำหรับกองทุนสำรองเลี้ยงชีพ
 หมายเหตุประกอบงบการเงิน
 สำหรับปีสิ้นสุดวันที่ 31 กรกฎาคม 2567

หน่วย : บาท

8. การเปิดเผยข้อมูลสำหรับเครื่องมือทางการเงิน

8.1 การประมาณมูลค่ายุติธรรม

มูลค่ายุติธรรม หมายถึง ราคาที่จะได้รับจากการขายสินทรัพย์หรือเป็นราคาที่จะจ่ายเพื่อโอนหนี้สินให้ผู้อื่น โดยรายการดังกล่าวเป็นรายการที่เกิดขึ้นในสภาพปกติระหว่างผู้ซื้อและผู้ขาย ณ วันที่วัดมูลค่า กองทุนใช้ราคาเสนอซื้อขายในตลาดที่มีสภาพคล่องในการวัดมูลค่ายุติธรรมของสินทรัพย์และหนี้สินซึ่งแนวปฏิบัติทางการบัญชีที่เกี่ยวข้องกำหนดให้ต้องวัดมูลค่าด้วยมูลค่ายุติธรรม ยกเว้นในกรณีที่ไม่มีตลาดที่มีสภาพคล่องสำหรับสินทรัพย์หรือหนี้สินที่มีลักษณะเดียวกันหรือไม่สามารถหาราคาเสนอซื้อขายในตลาดที่มีสภาพคล่องได้ กองทุนจะประมาณมูลค่ายุติธรรมโดยใช้เทคนิคการประเมินมูลค่าที่เหมาะสมกับแต่ละสถานการณ์ และพยายามใช้ข้อมูลที่สามารถสังเกตได้ที่เกี่ยวข้องกับสินทรัพย์หรือหนี้สินที่จะวัดมูลค่ายุติธรรมนั้นให้มากที่สุด

ลำดับชั้นของมูลค่ายุติธรรมที่ใช้วัดมูลค่าและเปิดเผยมูลค่ายุติธรรมของสินทรัพย์และหนี้สินในงบการเงินออกเป็น 3 ระดับตามประเภทของข้อมูลที่นำมาใช้ในการวัดมูลค่ายุติธรรม ดังนี้

ระดับ 1 ใช้ข้อมูลราคาเสนอซื้อขายของสินทรัพย์หรือหนี้สินอย่างเดียวกันในตลาดที่มีสภาพคล่อง

ระดับ 2 ใช้ข้อมูลอื่นที่สามารถสังเกตได้ของสินทรัพย์หรือหนี้สิน ไม่ว่าจะเป็นข้อมูลทางตรงหรือทางอ้อม

ระดับ 3 ใช้ข้อมูลที่ไม่สามารถสังเกตได้ เช่น ข้อมูลเกี่ยวกับกระแสเงินในอนาคตที่กิจการประมาณขึ้น

ทุกวันสิ้นรอบระยะเวลารายงาน กองทุนฯ จะประเมินความจำเป็นในการโอนรายการระหว่างลำดับชั้นของมูลค่ายุติธรรมสำหรับสินทรัพย์และหนี้สินที่ถืออยู่ ณ วันสิ้นรอบระยะเวลารายงานที่มีการวัดมูลค่ายุติธรรมแบบเกิดขึ้นประจำ

ตารางต่อไปนี้จะแสดงถึงเครื่องมือทางการเงินที่วัดมูลค่าด้วยมูลค่ายุติธรรมจำแนกตามวิธีการประมาณมูลค่าความแตกต่างของระดับข้อมูลสามารถแสดงได้ดังนี้

(หน่วย : พันบาท)

	ณ วันที่ 31 กรกฎาคม 2567			
	ระดับที่ 1	ระดับที่ 2	ระดับที่ 3	รวม
สินทรัพย์				
ตราสารหนี้	-	879,588.50	-	879,588.50

(หน่วย : พันบาท)

	ณ วันที่ 31 กรกฎาคม 2566			
	ระดับที่ 1	ระดับที่ 2	ระดับที่ 3	รวม
สินทรัพย์				
ตราสารหนี้	-	568,995.26	-	568,995.26

กองทุนเปิด แอล เอช ตราสารหนี้ สำหรับกองทุนสำรองเลี้ยงชีพ
 หมายเหตุประกอบงบการเงิน
 สำหรับปีสิ้นสุดวันที่ 31 กรกฎาคม 2567

หน่วย : บาท

เงินลงทุนต่าง ๆ ซึ่งมูลค่าเงินลงทุนมาจากราคาตลาดที่มีการอ้างอิงไว้อย่างชัดเจนในตลาดที่มีสภาพคล่องและถูกจัดประเภทอยู่ในระดับที่ 1 นั้นประกอบด้วยตราสารทุนของบริษัทจดทะเบียนที่มีสภาพคล่องและตราสารอนุพันธ์ที่ซื้อขายในตลาดที่จัดตั้งขึ้นอย่างเป็นทางการ กองทุนจะไม่ปรับราคาอ้างอิงสำหรับเครื่องมือเหล่านี้

เครื่องมือทางการเงินซึ่งซื้อขายในตลาดที่ไม่ได้ถูกพิจารณาว่ามีสภาพคล่องแต่ถูกประเมินค่าจากราคาตลาดที่มีการอ้างอิงไว้อย่างชัดเจน การเสนอราคาซื้อขายโดยผู้ค้าหรือแหล่งกำหนดราคาที่เป็นทางเลือกซึ่งได้รับการสนับสนุนจากข้อมูลที่เกิดขึ้นได้จะถูกจัดอยู่ในระดับที่ 2 เครื่องมือการเงินเหล่านี้ประกอบด้วยตราสารหนี้ภาคเอกชนที่อยู่ในกลุ่มนำลงทุนและอนุพันธ์ในตลาดซื้อขายกันโดยตรง

เงินลงทุนที่ถูกจัดประเภทในระดับที่ 3 มีข้อมูลที่สำคัญที่ไม่สามารถสังเกตได้เนื่องจากการซื้อขายไม่บ่อยนัก ตราสารทุนในระดับที่ 3 ประกอบด้วยข้อมูลความเสี่ยงด้านเครดิตและมูลค่าความเสียหายที่คาดว่าจะเกิดขึ้นสำหรับฐานะที่เกี่ยวกับตราสารทุนนั้น ข้อมูลหลักที่ป้อนเข้าตัวแบบการประเมินมูลค่าของกองทุนสำหรับเงินลงทุนนี้ประกอบด้วยอัตราส่วนราคาตลาดต่อกำไรสุทธิและการคิดลดกระแสเงินสด

8.2 ความเสี่ยงด้านอัตราดอกเบี้ย

ความเสี่ยงด้านอัตราดอกเบี้ย คือ ความเสี่ยงที่มูลค่าของสินทรัพย์และหนี้สินทางการเงินจะเปลี่ยนแปลงไปเนื่องจากการเปลี่ยนแปลงอัตราดอกเบี้ยในตลาด

ตารางต่อไปนี้ได้สรุปความเสี่ยงด้านอัตราดอกเบี้ยของกองทุน ซึ่งประกอบด้วยสินทรัพย์ของกองทุนตามมูลค่ายุติธรรมและจำแนกตามประเภทอัตราดอกเบี้ย

ณ วันที่ 31 กรกฎาคม 2567

	อัตราดอกเบี้ยปรับ			รวม
	ขึ้นลงตามอัตราตลาด	อัตราดอกเบี้ยคงที่	ไม่มีอัตราดอกเบี้ย	
สินทรัพย์ทางการเงิน				
เงินฝากธนาคาร	97,533.80	-	-	97,533.80
เงินฝากประจำ	-	30,000,000.00	-	30,000,000.00
ตัวแลกเปลี่ยน	-	-	114,017,516.50	114,017,516.50
พันธบัตร	-	206,428,797.10	112,115,612.88	318,544,409.98
หุ้นกู้	-	322,354,945.95	94,671,625.02	417,026,570.97
รวม	97,533.80	558,783,743.05	320,804,754.40	879,686,031.25

กองทุนเปิด แอล เอช ตราสารหนี้ สำหรับกองทุนสำรองเลี้ยงชีพ
 หมายเหตุประกอบงบการเงิน
 สำหรับปีสิ้นสุดวันที่ 31 กรกฎาคม 2567

หน่วย : บาท

ณ วันที่ 31 กรกฎาคม 2566

	อัตราดอกเบี้ยปรับ			รวม
	ขึ้นลงตามอัตรา	อัตราดอกเบี้ย	ไม่มีอัตรา	
	ตลาด	คงที่	ดอกเบี้ย	
สินทรัพย์ทางการเงิน				
เงินฝากธนาคาร	826,499.64	-	-	826,499.64
เงินฝากประจำ	-	20,000,000.00	-	20,000,000.00
ตั๋วแลกเงิน	-	-	89,655,017.60	89,655,017.60
พันธบัตร	-	143,712,392.96	58,839,930.49	202,552,323.45
หุ้นกู้	-	236,238,452.15	40,549,469.47	276,787,921.62
รวม	826,499.64	399,950,845.11	189,044,417.56	589,821,762.31

8.3 ความเสี่ยงจากการดำเนินงานของผู้ออกตราสาร (Business Risk)

ความเสี่ยงที่เกิดจากการดำเนินงานของผู้ออกตราสาร หากผลการดำเนินงานหรือฐานะการเงินของผู้ออกตราสาร รวมทั้งความสามารถในการทำกำไรของผู้ออกตราสารเปลี่ยนแปลงไป ซึ่งอาจกระทบต่อราคาซื้อขายของตราสาร อย่างไรก็ตาม กองทุนฯ จะพิจารณาคัดเลือกหลักทรัพย์ที่จะลงทุน โดยการวิเคราะห์สถานะทางการเงิน ผลการดำเนินงาน การบริหารงาน เพื่อประกอบการตัดสินใจลงทุน และจะติดตามข้อมูลข่าวสารของผู้ออกตราสารอย่างใกล้ชิดและต่อเนื่อง เพื่อปรับเปลี่ยนแผนการลงทุนอย่างเหมาะสม

8.4 ความเสี่ยงจากความสามารถในการชำระหนี้ของผู้ออกตราสาร (Credit Risk)

ความเสี่ยงจากการที่บริษัทผู้ออกตราสารไม่สามารถชำระคืนเงินต้น และ/หรือดอกเบี้ยได้ตามที่กำหนดหรือไม่ครบตามจำนวนที่ได้สัญญาไว้ อย่างไรก็ตาม กองทุนฯ จะวิเคราะห์ฐานะทางการเงิน และความสามารถในการชำระหนี้ของผู้ออกตราสารอย่างสม่ำเสมอ

8.5 ความเสี่ยงจากการขาดสภาพคล่องของตราสาร (Liquidity Risk)

ความเสี่ยงที่เกิดจากการไม่สามารถขายตราสารได้ในเวลาที่ต้องการหรืออาจไม่ได้ราคาตามที่คาดหวังเอาไว้ อย่างไรก็ตาม กองทุนฯ จะพิจารณาลงทุนในตราสารที่มีสภาพคล่องให้สอดคล้องกับประเภทลักษณะและนโยบายการลงทุนของกองทุนฯ อย่างเหมาะสม เพื่อให้มีความคล่องตัวในการบริหารของกองทุนฯ ทั้งนี้ แนวทางการบริหารความเสี่ยงจากการขาดสภาพคล่องของตราสารจะขึ้นอยู่กับ การพิจารณาตัดสินใจของกองทุนฯ โดยคำนึงถึงผลประโยชน์สูงสุดของผู้ถือหน่วยลงทุนเป็นสำคัญ

9. การอนุมัติงบการเงิน

งบการเงินนี้ได้รับอนุมัติให้ออกโดยผู้มีอำนาจของกองทุนฯ เมื่อวันที่ 22 ตุลาคม 2567