

รายงาน 6 เดือน

---

# กองทุนเปิด แอล เอช เวียดนาม

---

สำหรับรอบระยะเวลาตั้งแต่วันที่ 1 พฤศจิกายน 2566 ถึงวันที่ 30 เมษายน 2567

## กองทุนเปิด แอล เอช เวียดนาม (LHVN)

- ประเภทโครงการ** : กองทุนรวมหน่วยลงทุน (Fund of Funds) ประเภทรับซื้อคืนหน่วยลงทุน
- นโยบายการลงทุน** : กองทุนมีนโยบายที่จะลงทุนในหรือมีไว้ซึ่งหน่วยลงทุนของกองทุนรวมต่างประเทศ (“กองทุนปลายทาง”) อาทิ หน่วย CIS และ/หรือ กองทุนรวมอีทีเอฟ ตั้งแต่ 2 กองทุนขึ้นไป โดยเฉลี่ยในรอบปีบัญชีไม่น้อยกว่าร้อยละ 80 ของมูลค่าทรัพย์สินสุทธิของกองทุนรวม โดยการลงทุนในกองทุนปลายทางดังกล่าว มีนโยบายลงทุนในตราสารทุนที่จดทะเบียนในตลาดหลักทรัพย์หรือมีธุรกิจหลักในประเทศเวียดนาม และ/หรือตราสารทุนของผู้ประกอบการเวียดนามที่จดทะเบียนในตลาดหลักทรัพย์ประเทศอื่น ที่เชื่อว่ามีศักยภาพในการเติบโต และ/หรือมีแนวโน้มการเจริญเติบโตในอนาคต รวมทั้งตราสารทุนอื่นใดที่ดำเนินธุรกิจเกี่ยวข้องและ/หรือที่ได้รับผลประโยชน์จากการเติบโตทางเศรษฐกิจหรือทรัพย์สินส่วนใหญ่มาจากการเติบโตทางเศรษฐกิจของประเทศเวียดนาม ซึ่งสัดส่วนการลงทุนในแต่ละกองทุนโดยเฉลี่ยในรอบปีบัญชีไม่เกินร้อยละ 79 ของมูลค่าทรัพย์สินสุทธิของกองทุน
- ส่วนที่เหลือกองทุนไทยจะพิจารณาลงทุนทั้งในและต่างประเทศ ในตราสารหนี้ที่มีลักษณะคล้ายเงินฝาก เงินฝาก ตราสารหนี้ ตราสารทุน ตราสารกึ่งหนี้กึ่งทุน ใบสำคัญแสดงสิทธิ รวมถึง หลักทรัพย์ และ/หรือทรัพย์สินอื่นหรือการขาดผลโดยวิธีอื่นตามที่ระบุไว้ในโครงการ และ/หรือตามที่คณะกรรมการ ก.ล.ต. หรือ สำนักงานคณะกรรมการ ก.ล.ต. ประกาศกำหนดหรือให้ความเห็นชอบ
- กองทุนไทยอาจลงทุนในสัญญาซื้อขายล่วงหน้า (Derivatives) เพื่อเพิ่มประสิทธิภาพการบริหารการลงทุน (Efficient portfolio management) และ/หรือ เพื่อป้องกันความเสี่ยง (Hedging) จากอัตราแลกเปลี่ยน (Foreign Exchange Rate Risk) ตามดุลยพินิจของผู้จัดการกองทุน ซึ่งรวมถึงการป้องกันความเสี่ยงที่มีอยู่จากการลงทุน เช่น การทำสวอป และ/หรือสัญญาฟิวเจอร์ที่อ้างอิงกับราคาตราสาร อัตราดอกเบี้ย และ/หรือสัญญาฟิวเจอร์ เป็นต้น โดยเป็นไปตามหลักเกณฑ์ที่สำนักงานคณะกรรมการ ก.ล.ต. กำหนด
- นอกจากนี้กองทุนอาจลงทุนหรือมีไว้ซึ่งตราสารที่มีสัญญาซื้อขายล่วงหน้าแฝง (Structured Note) และตราสารหนี้ที่มีอันดับความน่าเชื่อถือต่ำกว่าที่สามารถลงทุนได้ (Non-Investment Grade) และตราสารหนี้ที่ไม่ได้รับการจัดอันดับความน่าเชื่อถือ (Unrated) และหลักทรัพย์ของบริษัทที่ไม่ได้จดทะเบียนในตลาดหลักทรัพย์ (Unlisted Securities) รวมถึงอาจทำธุรกรรมการให้ยืมหลักทรัพย์ หรือธุรกรรมการซื้อโดยมีสัญญาขายคืน (Reverse Repo) และ/หรือ ธุรกรรมประเภทการให้ยืมหลักทรัพย์ (securities lending) และ/หรือ ทรัพย์สินอื่นหรือการขาดผลโดยวิธีอื่นตามที่ระบุไว้ในโครงการ และ/หรือ ตามที่คณะกรรมการ ก.ล.ต. หรือ สำนักงานคณะกรรมการ ก.ล.ต. ประกาศกำหนดหรือให้ความเห็นชอบ
- กองทุนอาจลงทุนในหน่วยลงทุนของกองทุนรวมหรือกองทุนรวมอสังหาริมทรัพย์ (กอง1) หรือทรัสต์เพื่อการลงทุนในอสังหาริมทรัพย์ (REITs) หรือกองทุนรวมโครงสร้างพื้นฐาน (infra) ซึ่งอยู่ภายใต้การจัดการของบริษัทจัดการ ในสัดส่วนไม่เกินร้อยละ 20 ของมูลค่าทรัพย์สินสุทธิของกองทุน ยกเว้นกรณีที่กองทุนปลายทางเป็นกองทุนรวมอสังหาริมทรัพย์ (กอง1) และกองทุนรวมโครงสร้างพื้นฐาน (infra) ลงทุนสูงสุดได้ไม่เกินร้อยละ 20 ของจำนวนหน่วยลงทุนทั้งหมดของกองทุนปลายทาง โดยการลงทุนในหน่วยลงทุนดังกล่าวต้องอยู่ภายใต้กรอบนโยบายการลงทุนของกองทุนซึ่งเป็นไปตามหลักเกณฑ์เงื่อนไขที่สำนักงานคณะกรรมการ ก.ล.ต. กำหนด ทั้งนี้ กองทุนปลายทางไม่สามารถลงทุนย้อนกลับในกองทุนต้นทาง (circle investment) และกองทุนปลายทางไม่สามารถลงทุนต่อในกองทุนอื่นภายใต้บลจ.เดียวกันอีก (cascade investment)

บริษัทจัดการขอสงวนสิทธิเปลี่ยนแปลงประเภทและลักษณะพิเศษของกองทุนรวมในอนาคตเป็นกองทุนรวมฟีดเดอร์ (Feeder Fund) หรือกองทุนรวมที่มีการลงทุนโดยตรงในตราสาร และ/หรือหลักทรัพย์ต่างประเทศ หรือสามารถกลับมาเป็นกองทุนรวมหน่วยลงทุน (Fund of Funds) ได้ โดยไม่ทำให้ระดับความเสี่ยงของการลงทุน (risk spectrum) เพิ่มขึ้น ทั้งนี้ ให้เป็นไปตามดุลยพินิจของผู้จัดการกองทุนซึ่งขึ้นอยู่กับสถานการณ์ตลาด โดยเป็นไปเพื่อประโยชน์สูงสุดของผู้ถือหน่วยลงทุน อนึ่ง บริษัทจัดการจะดำเนินการแจ้งให้ผู้ถือหน่วยลงทุนทราบล่วงหน้าอย่างน้อย 30 วัน ก่อนดำเนินการเปลี่ยนแปลงประเภทกองทุนดังกล่าว โดยประกาศผ่านทางเว็บไซต์ของบริษัทจัดการ และเว็บไซต์ของผู้สนับสนุนการขายหรือรับซื้อคืนหน่วยลงทุน (ถ้ามี)



**Fund**

บริษัทหลักทรัพย์จัดการกองทุน แลนด์ แอนด์ เฮ้าส์ จำกัด  
LAND AND HOUSES FUND MANAGEMENT CO.,LTD

เรียน ท่านผู้ถือหุ้นหน่วยลงทุน  
กองทุนเปิด แอล เอช เวียดนาม

บริษัทหลักทรัพย์จัดการกองทุน แลนด์ แอนด์ เฮ้าส์ จำกัด ขอนำส่ง “รายงานสรุปสถานะการลงทุน” เพื่อรายงานผลการดำเนินงานของกองทุนตั้งแต่วันที่ 1 พฤศจิกายน 2566 ถึง 30 เมษายน 2567 มาเพื่อโปรดทราบ

### สภาพตลาดในรอบบัญชีตั้งแต่วันที่ 1 พฤศจิกายน 2566 ถึง 30 เมษายน 2567

ดัชนีหุ้นเวียดนาม VNI Index ปรับตัวขึ้น 17.64% ในช่วงวันที่ 1 พฤศจิกายน 2566 ถึง 30 เมษายน 2567 ตามการฟื้นตัวของตัวเลขการส่งออกและภาพรวมเศรษฐกิจที่ปรับตัวดีขึ้นอย่างต่อเนื่อง ประกอบกับเม็ดเงินลงทุนจากนักลงทุนรายย่อยที่ทยอยกลับเข้ามาลงทุนในตลาดหุ้น หลังจากที่ได้ดอกเบี้ยเงินฝากค่อยๆปรับตัวลดลงตามที่ธนาคารกลางเวียดนามประกาศลดดอกเบี้ยนโยบายในช่วงที่ผ่านมา โดยปรับตัวขึ้นไปทำจุดสูงสุดที่ 1,293 จุด ก่อนที่จะปรับตัวลดลงเล็กน้อยในช่วงครึ่งหลังของเดือนเมษายน จากปัจจัยภายนอกประเทศและความกังวลเรื่องการปรับขึ้นดอกเบี้ยนโยบายหลังจากที่ค่าเงินเวียดนามต้องอ่อนค่าเกือบ 4% เมื่อเทียบกับดอลลาร์สหรัฐ ตั้งแต่ต้นปี

มุมมองการลงทุน คาดผลประกอบการในช่วงครึ่งปีแรกของปี 2567 ของบริษัทจดทะเบียนในตลาดหุ้นเวียดนามผ่านจุดต่ำสุดไปแล้ว แต่อาจต้องใช้เวลาในการฟื้นตัวตามภาพเศรษฐกิจ โดยเฉพาะผลประกอบการของกลุ่มอสังหาริมทรัพย์ที่คาดว่าจะยังถูกกดดันกว่าปัญหาในกลุ่มอสังหาริมทรัพย์จะถูกแก้ไขเรียบร้อย แต่อย่างไรก็ตาม แนวโน้มการปรับลดดอกเบี้ยนโยบายครั้งแรกของธนาคารกลางสหรัฐฯ ยังเป็นปัจจัยที่ต้องติดตามอย่างใกล้ชิด เนื่องจากความต้องการในการลดส่วนต่างดอกเบี้ยนโยบายระหว่างเวียดนามและสหรัฐฯ ของธนาคารกลางเวียดนาม อาจเป็นปัจจัยกดดันดัชนีตลาดหุ้นเวียดนามในช่วงที่เหลือของปีได้

ปัจจุบัน เรายังคงมีมุมมองเชิงบวกต่อการลงทุนในตลาดหุ้นเวียดนาม จากปัจจัยพื้นฐานของเศรษฐกิจและบริษัทจดทะเบียนยังมีแนวโน้มที่ดีในระยะยาว ประกอบกับการซื้อขายที่อยู่ในระดับที่ค่อนข้างถูก และ มีความเสี่ยงขาดจำกัด

บริษัทขอขอบพระคุณท่านผู้ถือหุ้นหน่วยลงทุนเป็นอย่างสูง ที่ได้มอบความไว้วางใจให้บริษัทบริหารเงินลงทุนของท่าน บริษัทยังคงยืนยันในความตั้งใจและทุ่มเทความสามารถเพื่อบริหารเงินของท่านอย่างมีประสิทธิภาพสูงที่สุดต่อไป และหากท่านมีข้อสงสัยประการใด ท่านสามารถติดต่อได้ที่บริษัทหลักทรัพย์จัดการกองทุน แลนด์ แอนด์ เฮ้าส์ จำกัด หมายเลขโทรศัพท์ 02-286-3484 หรือที่อีเมล [lhfund@lhfund.co.th](mailto:lhfund@lhfund.co.th)

ขอแสดงความนับถือ

บริษัทหลักทรัพย์จัดการกองทุน แลนด์ แอนด์ เฮ้าส์ จำกัด

รายชื่อผู้จัดการกองทุน

ผู้จัดการกองทุนรวม	
ชื่อ-นามสกุล	วันเริ่มบริหารกองทุน
คุณสมประสงค์ แซ่จิว	29 พฤศจิกายน 2564
คุณกิติภพ ศรีปาน	1 สิงหาคม 2566



รายงานความเห็นของผู้ดูแลผลประโยชน์

เสนอ ผู้ถือหุ้นหน่วยลงทุนกองทุนเปิด แอล เอช เวียดนาม

ตามที่ธนาคารไทยพาณิชย์ จำกัด (มหาชน) ในฐานะผู้ดูแลผลประโยชน์กองทุนเปิด แอล เอช เวียดนาม ซึ่งมีบริษัทหลักทรัพย์จัดการกองทุน แลนด์ แอนด์ เฮาส์ จำกัด เป็นผู้จัดการกองทุนได้ปฏิบัติหน้าที่ดูแลผลประโยชน์ของกองทุนดังกล่าว สำหรับระยะเวลาตั้งแต่วันที่ 1 พฤศจิกายน 2566 ถึงวันที่ 30 เมษายน 2567 แล้วนั้น

ธนาคาร เห็นว่าบริษัทหลักทรัพย์จัดการกองทุน แลนด์ แอนด์ เฮาส์ จำกัด ได้ปฏิบัติหน้าที่ในการจัดการกองทุนเปิด แอล เอช เวียดนาม โดยถูกต้องตามที่ควรตามวัตถุประสงค์ที่ได้กำหนดไว้ในโครงการจัดการที่ได้รับอนุมัติจากสำนักงานคณะกรรมการกำกับหลักทรัพย์และตลาดหลักทรัพย์และภายใต้พระราชบัญญัติหลักทรัพย์และตลาดหลักทรัพย์ พ.ศ. 2535

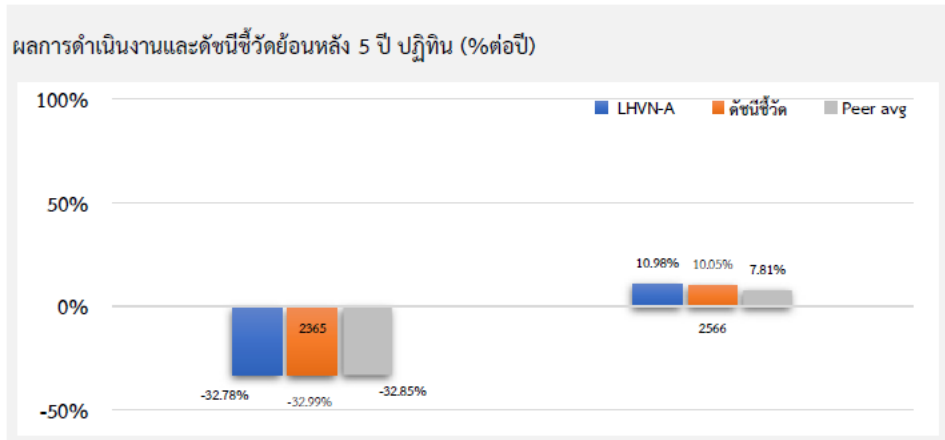
ขอแสดงความนับถือ

ธนาคารไทยพาณิชย์ จำกัด (มหาชน)

(นางสาวรองจิต อัญญธรรม)

ผู้จัดการบริการหลักทรัพย์

ตารางเปรียบเทียบผลการดำเนินงาน  
ชนิดสะสมมูลค่า  
ข้อมูล ณ วันที่ 30 เมษายน 2567



ผลการดำเนินงานย้อนหลังแบบปิดหมด (1%ต่อปี)

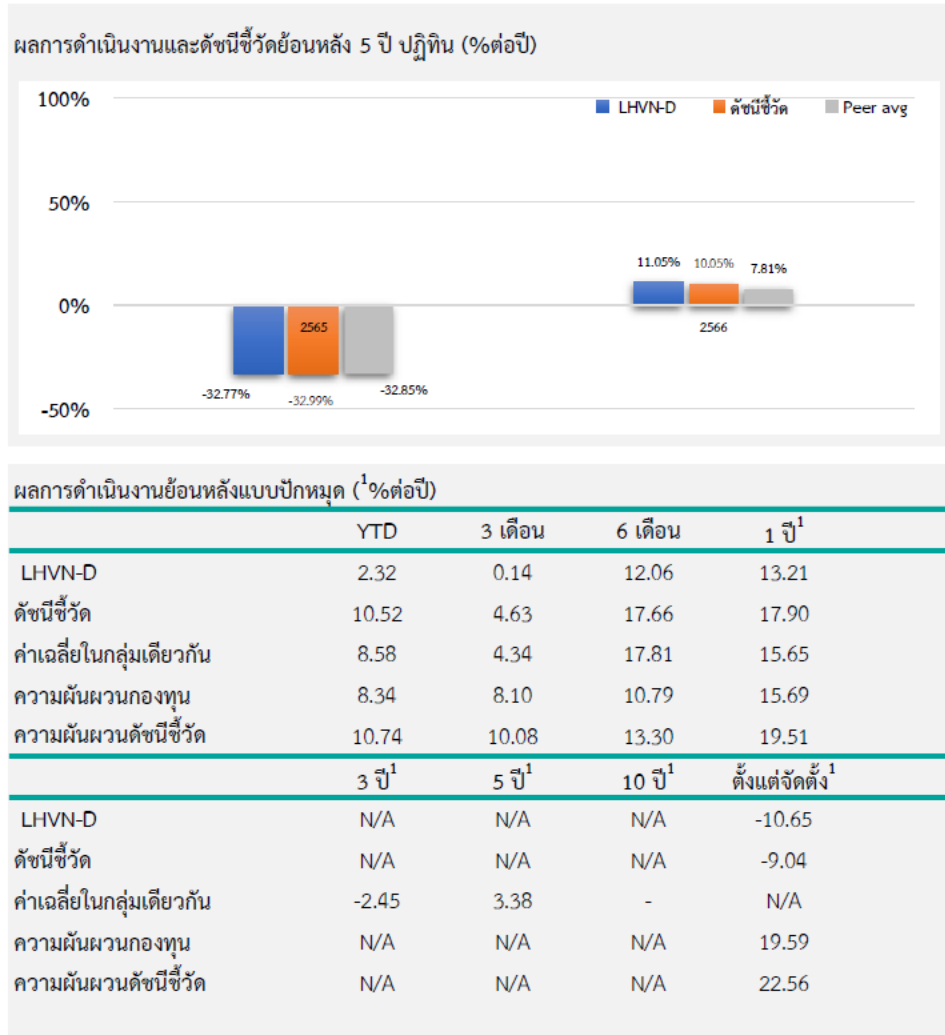
	YTD	3 เดือน	6 เดือน	1 ปี <sup>1</sup>
LHVN-A	2.32	0.15	12.06	13.14
ดัชนีชี้วัด	10.52	4.63	17.66	17.90
ค่าเฉลี่ยในกลุ่มเดียวกัน	8.58	4.34	17.81	15.65
ความผันผวนกองทุน	8.34	8.10	10.79	15.70
ความผันผวนดัชนีชี้วัด	10.74	10.08	13.30	19.51
	3 ปี <sup>1</sup>	5 ปี <sup>1</sup>	10 ปี <sup>1</sup>	ตั้งแต่จัดตั้ง <sup>1</sup>
LHVN-A	N/A	N/A	N/A	-10.67
ดัชนีชี้วัด	N/A	N/A	N/A	-9.04
ค่าเฉลี่ยในกลุ่มเดียวกัน	-2.45	3.38	-	N/A
ความผันผวนกองทุน	N/A	N/A	N/A	19.60
ความผันผวนดัชนีชี้วัด	N/A	N/A	N/A	22.56

ชื่อกองทุน	มูลค่าหน่วยลงทุน	มูลค่าทรัพย์สินสุทธิ
LHVN-A	7.6140	283,946,614.68

ข้อมูล ณ วันที่ 30 เมษายน 2567

- เอกสารการวัดผลการดำเนินงานของกองทุนรวมฉบับนี้ได้จัดทำขึ้นตามมาตรฐานการวัดผลการดำเนินงานของกองทุนรวมของสมาคมบริษัทจัดการลงทุน
- ผลการดำเนินงานในอดีต/ผลการเปรียบเทียบผลการดำเนินงานที่เกี่ยวข้องกับผลิตภัณฑ์ในตลาดทุน มิได้เป็นสิ่งยืนยันถึงผลการดำเนินงานในอนาคต
- ทำความเข้าใจลักษณะสินค้า เงื่อนไข ผลตอบแทน และความเสี่ยง ก่อนตัดสินใจลงทุน

ตารางเปรียบเทียบผลการดำเนินงาน  
 ชนิดจ่ายเงินปันผล  
 ข้อมูล ณ วันที่ 30 เมษายน 2567



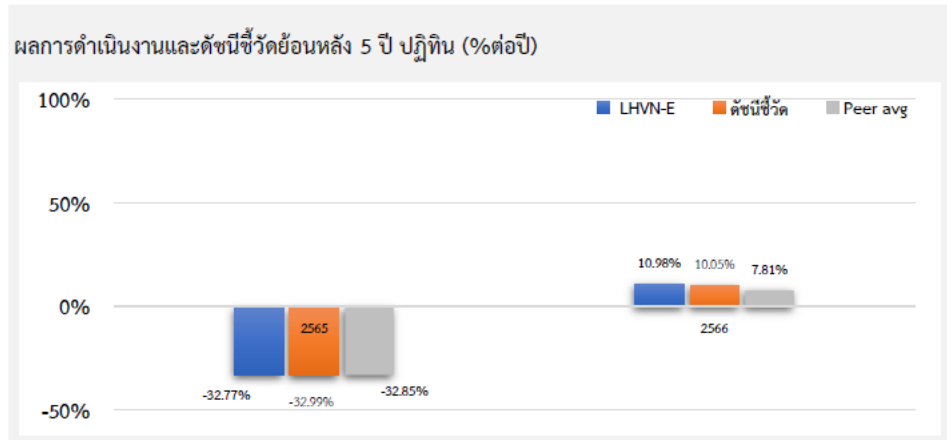
ชื่อกองทุน	มูลค่าหน่วยลงทุน	มูลค่าทรัพย์สินสุทธิ
LHVN-D	7.1133	74,244,403.84

ข้อมูล ณ วันที่ 30 เมษายน 2567

- เอกสารการวัดผลการดำเนินงานของกองทุนรวมฉบับนี้ได้จัดทำขึ้นตามมาตรฐานการวัดผลการดำเนินงานของกองทุนรวมของสมาคมบริษัทจัดการลงทุน
- ผลการดำเนินงานในอดีต/ผลการเปรียบเทียบผลการดำเนินงานที่เกี่ยวข้องกับผลิตภัณฑ์ในตลาดทุน มิได้เป็นสิ่งยืนยันถึงผลการดำเนินงานในอนาคต
- ทำความเข้าใจลักษณะสินค้า เงื่อนไข ผลตอบแทน และความเสี่ยง ก่อนตัดสินใจลงทุน



ตารางเปรียบเทียบผลการดำเนินงาน  
 ชนิดช่องทางอิเล็กทรอนิกส์  
 ข้อมูล ณ วันที่ 30 เมษายน 2567



ผลการดำเนินงานย้อนหลังแบบปักหมุด (1%ต่อปี)

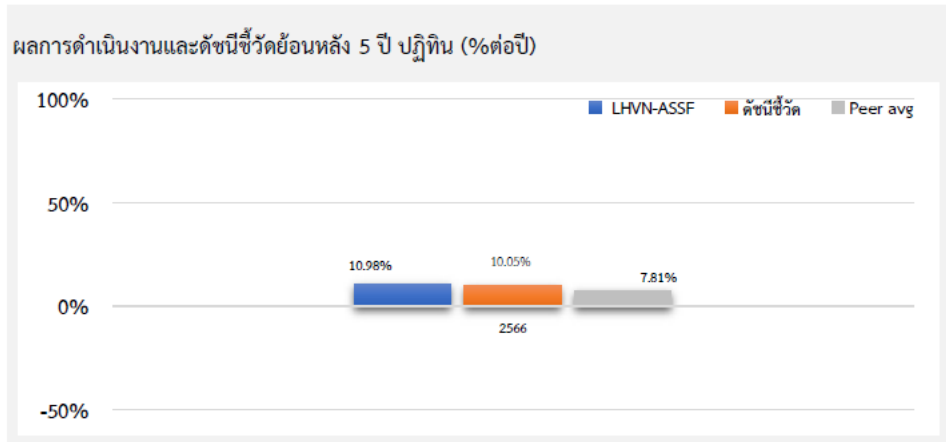
	YTD	3 เดือน	6 เดือน	1 ปี <sup>1</sup>
LHVN-E	2.32	0.15	12.06	13.14
ดัชนีชี้วัด	10.52	4.63	17.66	17.90
ค่าเฉลี่ยในกลุ่มเดียวกัน	8.58	4.34	17.81	15.65
ความผันผวนกองทุน	8.34	8.10	10.79	15.70
ความผันผวนดัชนีชี้วัด	10.74	10.08	13.30	19.51
	3 ปี <sup>1</sup>	5 ปี <sup>1</sup>	10 ปี <sup>1</sup>	ตั้งแต่จัดตั้ง <sup>1</sup>
LHVN-E	N/A	N/A	N/A	-10.67
ดัชนีชี้วัด	N/A	N/A	N/A	-9.04
ค่าเฉลี่ยในกลุ่มเดียวกัน	-2.45	3.38	-	N/A
ความผันผวนกองทุน	N/A	N/A	N/A	19.60
ความผันผวนดัชนีชี้วัด	N/A	N/A	N/A	22.56

ชื่อกองทุน	มูลค่าหน่วยลงทุน	มูลค่าทรัพย์สินสุทธิ
LHVN-E	7,6143	13,311,568.50

ข้อมูล ณ วันที่ 30 เมษายน 2567

- เอกสารการวัดผลการดำเนินงานของกองทุนรวมฉบับนี้ได้จัดทำขึ้นตามมาตรฐานการวัดผลการดำเนินงานของกองทุนรวมของสมาคมบริษัทจัดการลงทุน
- ผลการดำเนินงานในอดีต/ผลการเปรียบเทียบผลการดำเนินงานที่เกี่ยวข้องกับผลิตภัณฑ์ในตลาดทุน มิได้เป็นสิ่งยืนยันถึงผลการดำเนินงานในอนาคต
- ทำความเข้าใจลักษณะสินค้า เงื่อนไข ผลตอบแทน และความเสี่ยง ก่อนตัดสินใจ

ตารางเปรียบเทียบผลการดำเนินงาน  
ชนิดเพื่อการออมและสะสมมูลค่า  
ข้อมูล ณ วันที่ 30 เมษายน 2567



ผลการดำเนินงานย้อนหลังแบบปักหมุด (1%ต่อปี)

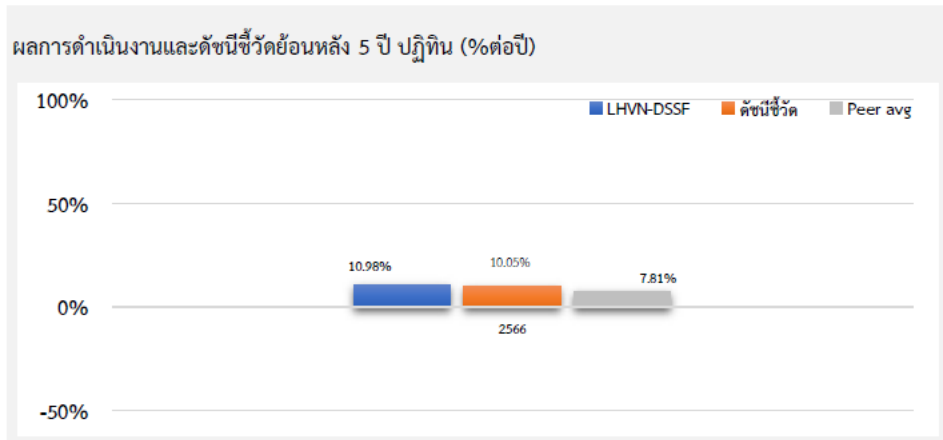
	YTD	3 เดือน	6 เดือน	1 ปี <sup>1</sup>
LHVN-ASSF	2.32	0.15	12.06	13.14
ดัชนีชี้วัด	10.52	4.63	17.66	17.90
ค่าเฉลี่ยในกลุ่มเดียวกัน	8.58	4.34	17.81	15.65
ความผันผวนกองทุน	8.34	8.10	10.79	15.70
ความผันผวนดัชนีชี้วัด	10.74	10.08	13.30	19.51
	3 ปี <sup>1</sup>	5 ปี <sup>1</sup>	10 ปี <sup>1</sup>	ตั้งแต่จัดตั้ง <sup>1</sup>
LHVN-ASSF	N/A	N/A	N/A	12.29
ดัชนีชี้วัด	N/A	N/A	N/A	16.36
ค่าเฉลี่ยในกลุ่มเดียวกัน	-2.45	3.38	-	N/A
ความผันผวนกองทุน	N/A	N/A	N/A	17.82
ความผันผวนดัชนีชี้วัด	N/A	N/A	N/A	21.85

ชื่อกองทุน	มูลค่าหน่วยลงทุน	มูลค่าทรัพย์สินสุทธิ
LHVN-ASSF	7,6171	2,590,108.06

ข้อมูล ณ วันที่ 30 เมษายน 2567

- เอกสารการวัดผลการดำเนินงานของกองทุนรวมฉบับนี้ได้จัดทำขึ้นตามมาตรฐานการวัดผลการดำเนินงานของกองทุนรวมของสมาคมบริษัทจัดการลงทุน
- ผลการดำเนินงานในอดีต/ผลการเปรียบเทียบผลการดำเนินงานที่เกี่ยวข้องกับผลิตภัณฑ์ในตลาดทุน มิได้เป็นสิ่งยืนยันถึงผลการดำเนินงานในอนาคต
- ทำความเข้าใจลักษณะสินค้า เงื่อนไข ผลตอบแทน และความเสี่ยง ก่อนตัดสินใจ

ตารางเปรียบเทียบผลการดำเนินงาน  
ชนิดเพื่อการออมและจ่ายปันผล  
ข้อมูล ณ วันที่ 30 เมษายน 2567



ผลการดำเนินงานย้อนหลังแบบปีกลมุด (1%ต่อปี)

	YTD	3 เดือน	6 เดือน	1 ปี <sup>1</sup>
LHVN-DSSF	2.31	0.15	12.05	13.13
ดัชนีชี้วัด	10.52	4.63	17.66	17.90
ค่าเฉลี่ยในกลุ่มเดียวกัน	8.58	4.34	17.81	15.65
ความผันผวนกองทุน	8.34	8.10	10.79	15.70
ความผันผวนดัชนีชี้วัด	10.74	10.08	13.30	19.51
	3 ปี <sup>1</sup>	5 ปี <sup>1</sup>	10 ปี <sup>1</sup>	ตั้งแต่จัดตั้ง <sup>1</sup>
LHVN-DSSF	N/A	N/A	N/A	12.25
ดัชนีชี้วัด	N/A	N/A	N/A	16.36
ค่าเฉลี่ยในกลุ่มเดียวกัน	-2.45	3.38	-	N/A
ความผันผวนกองทุน	N/A	N/A	N/A	17.82
ความผันผวนดัชนีชี้วัด	N/A	N/A	N/A	21.85

ชื่อกองทุน	มูลค่าหน่วยลงทุน	มูลค่าทรัพย์สินสุทธิ
LHVN-DSSF	7.6133	2,287,143.50

ข้อมูล ณ วันที่ 30 เมษายน 2567

- เอกสารการวัดผลการดำเนินงานของกองทุนรวมฉบับนี้ได้จัดทำขึ้นตามมาตรฐานการวัดผลการดำเนินงานของกองทุนรวมของสมาคมบริษัทจัดการลงทุน
- ผลการดำเนินงานในอดีต/ผลการเปรียบเทียบผลการดำเนินงานที่เกี่ยวข้องกับผลิตภัณฑ์ในตลาดทุน มิได้เป็นสิ่งยืนยันถึงผลการดำเนินงานในอนาคต
- ทำความเข้าใจลักษณะสินค้า เงื่อนไข ผลตอบแทน และความเสี่ยง ก่อนตัดสินใจ

ข้อมูลกองทุนรวมต่างประเทศที่มีการลงทุนเกินร้อยละ 20 ของมูลค่าทรัพย์สินสุทธิของกองทุนรวม

กองทุน Vietnam Equity (UCITS) Fund A SHARE (USD)

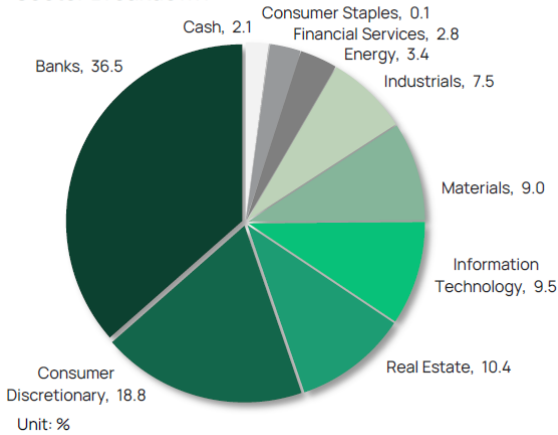
ชื่อกองทุน	กองทุน Vietnam Equity (UCITS) Fund A SHARE (USD) จดทะเบียนจัดตั้งในประเทศไอร์แลนด์ และอยู่ภายใต้ UCITS บริหารและจัดการโดย Dragon Capital Management
วัตถุประสงค์ในการลงทุน	กองทุนมีวัตถุประสงค์ในการลงทุนเพื่อสร้างผลตอบแทนที่ดีในระยะยาว โดยเน้นลงทุนในหุ้นของบริษัทที่จัดตั้งหรือจดทะเบียนในตลาดหลักทรัพย์ในประเทศเวียดนาม หรือบริษัทที่มีการดำเนินงานหรือมีการลงทุนทางตรงหรือทางอ้อมในประเทศเวียดนาม
บริษัทจัดการ	Dragon Capital Management (HK) Limited Unit 2406, 24F. 9 Queen's Road Central Hong Kong
สกุลเงิน	ดอลลาร์สหรัฐ (USD)
วันทำการซื้อขายหน่วยลงทุน	ทุกวันทำการ
อายุกองทุน	ไม่กำหนด
Management fee	2.00% with TER capped at 2.50%
ISIN	IE00BD5HPPH84
แหล่งข้อมูลกองทุนต่างประเทศ	<a href="http://www.dragoncapital.com">www.dragoncapital.com</a>

พอร์ตการลงทุน

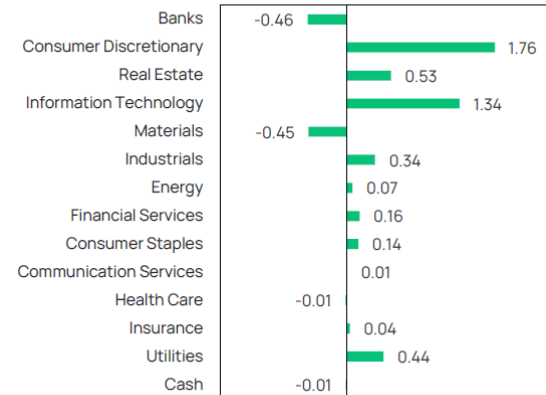
Top Ten Holdings

Portfolio Company	Sector	NAV (%)	MC (\$m)	Characteristics
FPT Corporation	Software	9.50	6,175	Top IT services company and emerging name in the semiconductor industry
MB Bank	Banks	7.59	4,643	Largest private commercial bank by assets with the highest number of e-bank users
Mobile World	Retail	7.29	3,168	Top CE & phone retailer with promising grocery chain BHX a key driver for future growth
Phu Nhuan Jewelry	Retail	6.24	1,254	Vietnam's top jewellery retailer with fully-integrated production generating high margins
FPT Retail	Retail	5.29	866	Retailer with the fastest-growing pharmacy chain and 20% market share in phone sales
Sacombank	Banks	4.73	2,098	Private commercial bank with enticing turnaround story
Vietcombank	Banks	4.65	20,117	Top state-owned commercial bank with strong fundamentals and risk management
Hoa Phat Group	Materials	4.57	6,517	Vietnam's leading and largest fully-integrated steel producer
Gemadept	Industrials	4.40	1,032	Leading integrated port and logistics operator
Techcombank	Banks	4.37	6,478	Leading bank for the affluent, best in class in optimizing COF through digital innovations

Sector Breakdown

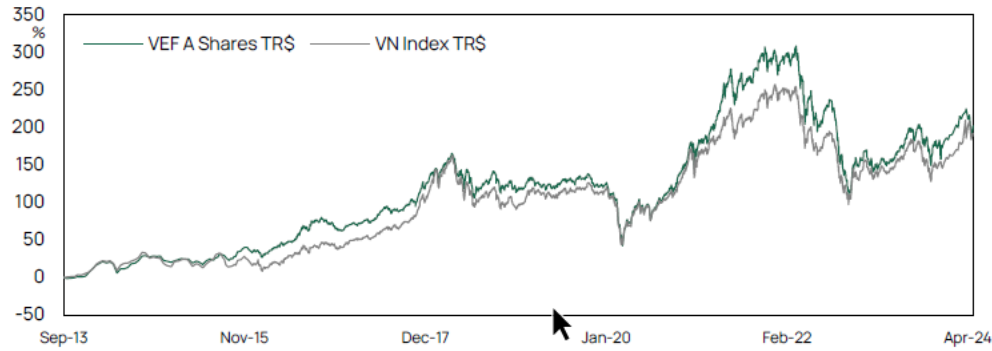


Attribution - 3 month rolling



ผลการดำเนินงาน

Fund Performance



Performance

All in US\$ - %	1 Month	3 Month	1 Year	2 Years	3 Years	5 Years	Since 30 Sep 2013
VEF - A	-6.67	3.57	18.62	-18.20	-2.04	35.09	201.69
VN Index TR	-7.79	0.25	8.51	-17.08	-7.13	23.10	162.73
All in EUR - %	1 Month	3 Month	1 Year	2 Years	3 Years	5 Years	Since 05 Jul 2018
VEF - B	-5.88	4.89	22.50	-18.91	12.17	43.60	62.20

หมายเหตุ : Fund Fact Sheet กองทุน VIETNAM EQUITY (UCITS) FUND

ข้อมูล ณ วันที่ 30 เมษายน 2567

หรือดูข้อมูลเพิ่มเติมได้ที่ [www.dragoncapital.com](http://www.dragoncapital.com)

กองทุน Lumen Vietnam Fund USD I

ชื่อกองทุน	กองทุน Lumen Vietnam Fund USD I
วัตถุประสงค์ในการลงทุน	Lumen Vietnam UCITS Fund - Share Class USD-I มีนโยบายมุ่งเน้นลงทุนในตราสารทุนของบริษัทที่มีภูมิลำเนาอยู่ในประเทศเวียดนาม หรือมีธุรกิจหลักที่เกี่ยวข้องกับประเทศเวียดนามที่จดทะเบียนในตลาดหลักทรัพย์หรือตลาดอื่นใดที่มีข้อมูลเปิดเผยต่อสาธารณะ โดยจะลงทุนไม่ต่ำกว่าร้อยละ 51 ของมูลค่าทรัพย์สินสุทธิของกองทุน และจะใช้ปัจจัยทางด้าน ESG และธรรมาภิบาลของบริษัทเข้ามาร่วมพิจารณาในการลงทุน เพื่อมุ่งหวังให้การลงทุนสามารถสร้างผลตอบแทนที่ดีในระยะยาวได้อย่างยั่งยืน และกองทุนจดทะเบียนในประเทศลิกเตนสไตน์ (Liechtenstein) ดำเนินงานตามระเบียบของ UCITS
บริษัทจัดการ	IFM Independent Fund Management AG Landstrasse 30, 9494 Schaan, Commercial Registry Number FL-0001-532-594-8
สกุลเงิน	ดอลลาร์สหรัฐฯ (USD)
วันทำการซื้อขายหน่วยลงทุน	ทุกวันทำการ
อายุกองทุน	ไม่กำหนด
Management fee	ไม่เกินร้อยละ 1.5 ต่อปีของมูลค่าทรัพย์สินสุทธิของกองทุน
ISIN	LI0408681091
แหล่งข้อมูลกองทุนต่างประเทศ	<a href="https://www.ifm.li">https://www.ifm.li</a>

พอร์ตการลงทุน

Top-10 positions (at 28.03.2024)

Company	Sector	Weightings
FPT Corp	Communications	7.05 %
Vietnam Dairy Product Corp.	Consumer (non-cyclical)	5.00 %
Masan Group	Consumer (non-cyclical)	4.85 %
Mobile World	Consumer (cyclical)	4.54 %
Saigon Thuong Tin CJSBank	Financial services	4.17 %
VietNam JSC Bank for Ind & Trd	Financial services	4.07 %
Vietnam National Petroleum Group	Energy	4.03 %
Vincom Retail	Real Estate	3.83 %
KinhBac City	Real Estate	3.63 %
Baoviet Holdings	Financial services	3.58 %
<b>Total</b>		<b>44.75 %</b>

Sectors (at 28.03.2024)

1. Financial services		23.59 %
2. Liquidity		18.27 %
3. Consumer (non-cyclical)		13.16 %
4. Real Estate		12.79 %
5. Industrial		7.97 %
6. Communications		7.05 %
7. Consumer (cyclical)		5.97 %
8. Energy		4.89 %
9. Commodities / Semi-fin. goods		3.56 %
10. other		2.75 %

ผลการดำเนินงาน

Performance in % (at 28.03.2024 in USD)



Historic performance in % (at 28.03.2024)

By the end of	Fund
2024 MTD	2.33%
YTD	9.45%
2023	20.38%
2022	-28.68%
2021	50.33%
2020	26.53%
2019	5.95%
2018	-19.62%
Since inception	52.22%
Since inception (annualized)	7.33%

Inception: 20.04.2018

Historic performance, rolling in % (at 28.03.2024)

	YTD	1 Year cumulative	3 years p.a.	5 years p.a.	Since inception p.a.
Fund	9.45%	24.29%	7.98%	12.71%	7.33%

หมายเหตุ : Fund Fact Sheet กองทุน Lumen Vietnam Fund -USD-I

ข้อมูล ณ วันที่ 31 มีนาคม 2567

หรือดูข้อมูลเพิ่มเติมได้ที่ [www.dragoncapital.com](http://www.dragoncapital.com)

รายงานสถานะการลงทุน การกู้ยืมเงิน และการก่อภาระผูกพัน  
มูลค่า ณ วันที่ 30 เมษายน 2567

รายละเอียดการลงทุน	มูลค่าตามราคาตลาด	%NAV
หลักทรัพย์หรือทรัพย์สินในประเทศ	32,226,662.17	8.56
เงินฝากธนาคาร	32,226,662.17	8.56
หลักทรัพย์หรือทรัพย์สินในต่างประเทศ	361,004,608.89	95.91
หน่วยลงทุน	361,004,608.89	95.91
สัญญาซื้อขายล่วงหน้า	-5,139,817.89	-1.37
สัญญาที่อ้างอิงกับอัตราแลกเปลี่ยน	-5,139,817.89	-1.37
ประเภทรายการค้างรับค้างจ่ายหรือหนี้สินอื่น ๆ	-11,711,614.59	-3.11
<b>มูลค่าทรัพย์สินสุทธิ</b>	<b>376,379,838.58</b>	<b>100</b>

รายละเอียดการลงทุนในหลักทรัพย์  
มูลค่า ณ วันที่ 30 เมษายน 2567

รายละเอียด	อัตราส่วน (%)	จำนวนเงินต้น หรือ จำนวนหุ้น/ หน่วย	มูลค่ายุติธรรม (บาท)
<b>เงินฝากธนาคาร</b>			
ธนาคารไทยพาณิชย์ จำกัด (มหาชน)	8.56	4,508,824,085.22	32,226,662.17
<b>รวมเงินฝากธนาคาร</b>	<b>8.56</b>		<b>32,226,662.17</b>
<b>สัญญาซื้อขายล่วงหน้า</b>			
สัญญาที่อ้างอิงกับอัตราแลกเปลี่ยน	-1.37	128,948,430.00	-5,139,817.89
<b>รวมสัญญาซื้อขายล่วงหน้า</b>	<b>-1.37</b>		<b>-5,139,817.89</b>
<b>หน่วยลงทุน</b>			
หมวดธุรกิจหลักทรัพย์อื่นๆ			
Dragon Capital Management Hong	27.24	91,699.02	102,520,392.80
Lumen Vietnam Fund	68.68	49,028.71	258,484,216.09
<b>รวมหน่วยลงทุน</b>	<b>95.91</b>		<b>361,004,608.89</b>
<b>รวมเงินลงทุน</b>	<b>103.11</b>		<b>388,091,453.17</b>
<b>รายการค้างจ่ายหรือหนี้สินอื่น ๆ</b>	<b>-3.11</b>		<b>-11,711,614.59</b>
<b>มูลค่าทรัพย์สินสุทธิ</b>	<b>100</b>		<b>376,379,838.58</b>



รายละเอียดการลงทุนในสัญญาซื้อขายล่วงหน้า

ประเภทสัญญา	คู่สัญญา	วัตถุประสงค์	มูลค่าสัญญา (Notional Amount)	% NAV	วันครบกำหนด	กำไร/ขาดทุน (Net Gain/Loss)
สัญญาที่อ้างอิงกับอัตราแลกเปลี่ยน USD/THB						
สัญญาฟอร์เวิร์ด	BANK OF AYUDHYA PUBLIC COMPANY LIMITED	ป้องกันความเสี่ยง	22,466,430.00	(0.2231)	24 May 2024	(839,854.89)
สัญญาฟอร์เวิร์ด	BANK OF AYUDHYA PUBLIC COMPANY LIMITED	ป้องกันความเสี่ยง	17,905,000.00	(0.1573)	24 May 2024	(592,175.50)
สัญญาฟอร์เวิร์ด	THE SIAM COMMERCIAL BANK PUBLIC COMPANY LIMITED	ป้องกันความเสี่ยง	71,542,000.00	(0.5964)	28 Jun 2024	(2,244,572.00)
สัญญาฟอร์เวิร์ด	THE SIAM COMMERCIAL BANK PUBLIC COMPANY LIMITED	ป้องกันความเสี่ยง	17,035,000.00	(0.3888)	24 May 2024	(1,463,215.50)

รายละเอียดตัวตราสารและอันดับความน่าเชื่อถือของตราสารแห่งนี้ เงินฝาก หรือตราสารกึ่งหนี้กึ่งทุน  
มูลค่า ณ วันที่ 30 เมษายน 2567

ประเภท	ผู้ออก	อันดับ ความน่าเชื่อถือ	มูลค่าตาม ราคาตลาด
เงินฝากธนาคาร	ธนาคารไทยพาณิชย์ จำกัด (มหาชน)	AA+(FITCH)	25,666,740.21

สถาบันการจัดอันดับความน่าเชื่อถือ TRIS Rating

คำอธิบายการจัดอันดับเครดิตตราสารหนี้ระยะกลางและยาวมีอายุตั้งแต่ 1 ปีขึ้นไป

- AAA อันดับเครดิตสูงสุด มีความเสี่ยงต่ำที่สุด ผู้ออกตราสารหนี้มีความสามารถในการชำระดอกเบี้ยและคืนเงินต้นในเกณฑ์สูงสุด และได้รับผลกระทบน้อยมากจากการเปลี่ยนแปลงทางธุรกิจ เศรษฐกิจ และสิ่งแวดล้อมอื่น ๆ
- AA มีความเสี่ยงต่ำมาก ผู้ออกตราสารหนี้มีความสามารถในการชำระดอกเบี้ยและคืนเงินต้นในเกณฑ์สูงมาก แต่อาจได้รับผลกระทบจากการเปลี่ยนแปลงทางธุรกิจ เศรษฐกิจ และสิ่งแวดล้อมอื่น ๆ มากกว่าอันดับเครดิตที่อยู่ในระดับ AAA
- A มีความเสี่ยงในระดับต่ำ ผู้ออกตราสารหนี้มีความสามารถในการชำระดอกเบี้ยและคืนเงินต้นในเกณฑ์สูง แต่อาจได้รับผลกระทบจากการเปลี่ยนแปลงทางธุรกิจ เศรษฐกิจ และสิ่งแวดล้อมอื่น ๆ มากกว่าอันดับเครดิตที่อยู่ในระดับสูงกว่า
- BBB มีความเสี่ยงในระดับปานกลาง ผู้ออกตราสารหนี้มีความสามารถในการชำระดอกเบี้ยและคืนเงินต้นในเกณฑ์ที่เพียงพอ แต่มีความอ่อนไหวต่อการเปลี่ยนแปลงทางธุรกิจ เศรษฐกิจ และสิ่งแวดล้อมอื่น ๆ มากกว่า และอาจมีความสามารถในการชำระหนี้ที่อ่อนแอลงเมื่อเทียบกับอันดับเครดิตที่อยู่ในระดับสูงกว่า
- BB มีความเสี่ยงในระดับสูง ผู้ออกตราสารหนี้มีความสามารถในการชำระดอกเบี้ยและคืนเงินต้นในเกณฑ์ต่ำกว่าระดับปานกลาง และจะได้รับผลกระทบจากการเปลี่ยนแปลงทางธุรกิจ เศรษฐกิจ และสิ่งแวดล้อมอื่น ๆ ค่อนข้างชัดเจน ซึ่งอาจส่งให้ความสามารถในการชำระหนี้ที่อยู่ในเกณฑ์ที่ไม่เพียงพอ
- B มีความเสี่ยงในระดับสูงมาก ผู้ออกตราสารหนี้มีความสามารถในการชำระดอกเบี้ยและคืนเงินต้นในเกณฑ์ต่ำ และอาจจะหมดความสามารถหรือความตั้งใจในการชำระหนี้ได้ตามการเปลี่ยนแปลงของสถานการณ์ทางธุรกิจ เศรษฐกิจ และสิ่งแวดล้อมอื่น ๆ
- C มีความเสี่ยงในการผิดนัดชำระหนี้สูงที่สุด ผู้ออกตราสารหนี้ไม่มีความสามารถในการชำระดอกเบี้ยและคืนเงินต้นตามกำหนดอย่างชัดเจน โดยต้องอาศัยเงื่อนไขที่เอื้ออำนวยทางธุรกิจ เศรษฐกิจ และสิ่งแวดล้อมอื่น ๆ อย่างมากจึงจะมีความสามารถในการชำระหนี้ได้
- D เป็นระดับที่อยู่ในสถานะผิดนัดชำระหนี้ โดยผู้ออกตราสารหนี้ไม่สามารถชำระดอกเบี้ยและคืนเงินต้นได้ตามกำหนด

อันดับเครดิตจาก AA ถึง C อาจมีเครื่องหมายบวก (+) หรือลบ (-) ต่อท้ายเพื่อจำแนกความแตกต่างของคุณภาพของอันดับเครดิตภายในระดับเดียวกัน

**คำอธิบายการจัดอันดับเครดิตตราสารหนี้ระยะสั้นมีอายุต่ำกว่า 1 ปี**

- T1 ผู้ออกตราสารหนี้มีสถานะทั้งทางด้านการตลาดและการเงินที่แข็งแกร่งในระดับดีมาก และนักลงทุนจะได้รับความคุ้มครองจากการผิดนัดชำระหนี้ที่ดีกว่าอันดับเครดิตในระดับอื่น ผู้ออกตราสารหนี้ได้รับอันดับเครดิตในระดับดังกล่าวซึ่งมีเครื่องหมาย “+” ด้วยจะได้รับความคุ้มครองด้านการผิดนัดชำระหนี้ที่สูงยิ่งขึ้น
- T2 ผู้ออกตราสารหนี้มีสถานะทั้งทางด้านการตลาดและการเงินที่แข็งแกร่งในระดับดี และมีความสามารถในการชำระหนี้ระยะสั้นในระดับที่น่าพอใจ
- T3 ผู้ออกตราสารหนี้มีความสามารถในการชำระหนี้ระยะสั้นในระดับที่ยอมรับได้
- T4 ผู้ออกตราสารหนี้มีความสามารถในการชำระหนี้ระยะสั้นที่ค่อนข้างอ่อนแอ

อันดับเครดิตทุกประเภทที่จัดโดย TRIS Rating เป็นอันดับเครดิตตราสารหนี้ในตระกูลเงินบาท ซึ่งสะท้อนความสามารถในการชำระหนี้ของผู้ออกตราสารโดยไม่รวมความเสี่ยงในการเปลี่ยนแปลงการชำระหนี้จากสกุลเงินบาทเป็นสกุลเงินตราต่างประเทศ

นอกจากนี้ TRIS Rating ยังกำหนด “แนวโน้มอันดับเครดิต” (Rating Outlook) เพื่อสะท้อนความเป็นไปได้ของการเปลี่ยนแปลงอันดับเครดิตของผู้ออกตราสารในระยะปานกลางหรือระยะยาว โดย TRIS Rating จะพิจารณาถึงโอกาสที่จะเกิดการเปลี่ยนแปลงของภาวะอุตสาหกรรมและสภาพแวดล้อมทางธุรกิจในอนาคตของผู้ออกตราสารที่อาจกระทบต่อความสามารถในการชำระหนี้ ทั้งนี้ แนวโน้มอันดับเครดิตที่ออกให้แก่หน่วยงานหนึ่ง ๆ จะเทียบเท่ากับความสามารถในการชำระหนี้ของหน่วยงานนั้น ๆ แนวโน้มอันดับเครดิตแบ่งออกเป็น 4 ระดับ ได้แก่

- Positive หมายถึง อันดับเครดิตอาจปรับขึ้น
- Stable หมายถึง อันดับเครดิตอาจไม่เปลี่ยนแปลง
- Negative หมายถึง อันดับเครดิตอาจปรับลดลง
- Developing หมายถึง อันดับเครดิตอาจปรับขึ้น ปรับลดลง หรือไม่เปลี่ยนแปลง

**สถาบันการจัดอันดับความน่าเชื่อถือ Fitch Rating**

**คำอธิบายการจัดอันดับความน่าเชื่อถือระยะยาว สำหรับประเทศไทย**

- AAA(tha) แสดงถึงระดับความน่าเชื่อถือขั้นสูงสุดของอันดับความน่าเชื่อถือภายในประเทศไทย ซึ่งกำหนดโดย Fitch โดยอันดับความน่าเชื่อถือนี้จะมอบให้กับอันดับความน่าเชื่อถือที่มีความเสี่ยง “น้อยที่สุด” เมื่อเปรียบเทียบกับผู้ออกตราสารหรือตราสารอื่นในประเทศไทย และโดยปกติแล้วจะกำหนดให้แก่ตราสารทางการเงินที่ออกหรือค้ำประกันโดยรัฐบาล
- AA(tha) แสดงถึงระดับความน่าเชื่อถือขั้นสูงมากเปรียบเทียบกับผู้ออกตราสารหรือตราสารอื่นในประเทศไทย โดยระดับความน่าเชื่อถือของตราสารทางการเงินขั้นนี้ต่างจากผู้ออกตราสารหรือตราสารอื่นที่ได้รับการจัดอันดับความน่าเชื่อถือขั้นสูงสุดของประเทศไทยเพียงเล็กน้อย
- BBB (tha) แสดงถึงระดับความน่าเชื่อถือขั้นปานกลางเมื่อเปรียบเทียบกับผู้ออกตราสารหรือตราสารอื่นในประเทศไทย อย่างไรก็ตาม ความเป็นไปได้มากกว่าการเปลี่ยนแปลงของสถานการณ์หรือสภาพทางเศรษฐกิจจะมีผลกระทบต่อความสามารถในการชำระหนี้ได้ตรงตามกำหนดเวลาของตราสารทางการเงินเหล่านี้มากกว่าตราสารหนี้อื่นที่ได้รับการจัดอันดับความน่าเชื่อถือในประเภทที่สูงกว่า

- BB (tha) แสดงถึงระดับความน่าเชื่อถือค่อนข้างต่ำเมื่อเปรียบเทียบกับผู้ออกตราสารหรือตราสารอื่นในประเทศไทย การชำระหนี้ตามเงื่อนไขของตราสารเหล่านี้ภายในประเทศนั้น ๆ มีความไม่แน่นอนในระดับหนึ่งและความสามารถในการชำระหนี้คืนตามกำหนดเวลาจะมีความไม่แน่นอนมากขึ้นตามการเปลี่ยนแปลงของเศรษฐกิจในทางลบ
- B (tha) แสดงถึงระดับความน่าเชื่อถือค่อนข้างต่ำอย่างมีนัยสำคัญเมื่อเปรียบเทียบกับผู้ออกตราสารหรือตราสารอื่นในประเทศไทย การปฏิบัติตามเงื่อนไขของตราสารหนี้และข้อผูกพันทางการเงินยังคงเป็นไปได้ในปัจจุบัน แต่ความมั่นคงยังจำกัดอยู่ในระดับหนึ่งเท่านั้น และความสามารถในการชำระหนี้คืนตามกำหนดเวลาอย่างต่อเนื่องนั้นไม่แน่นอน ขึ้นอยู่กับสถานะที่เอื้อต่อการดำเนินธุรกิจและสภาพทางเศรษฐกิจ
- CCC(th), CC(th), C(th) แสดงถึงระดับความน่าเชื่อถือค่อนข้างต่ำมากเมื่อเปรียบเทียบกับผู้ออกตราสารหรือตราสารอื่นในประเทศไทย ความสามารถในการปฏิบัติตามข้อผูกพันทางการเงินขึ้นอยู่กับสถานะที่เอื้อต่อการดำเนินธุรกิจและการพัฒนาทางเศรษฐกิจเพียงอย่างเดียว
- D(th) อันดับความน่าเชื่อถือเหล่านี้ จะถูกกำหนดให้สำหรับองค์กรหรือตราสารหนี้ซึ่งกำลังอยู่ในภาวะผิดนัดชำระหนี้ในปัจจุบัน

#### คำอธิบายการจัดอันดับความน่าเชื่อถือระยะสั้น สำหรับประเทศไทย

- F1 (tha) แสดงถึงระดับความสามารถขั้นสูงสุดในการชำระหนี้ตามเงื่อนไขของตราสารตรงตามกำหนดเมื่อเปรียบเทียบกับผู้ออกตราสารหรือตราสารอื่น ๆ ในประเทศไทย ภายใต้อันดับความน่าเชื่อถือนี้จะมอบให้สำหรับอันดับความน่าเชื่อถือที่มีความเสี่ยง “น้อยที่สุด” เมื่อเปรียบเทียบกับผู้ออกตราสารอื่นในประเทศเดียวกันและโดยปกติแล้วจะกำหนดให้กับตราสารทางการเงินที่ออกหรือค้ำประกันโดยรัฐบาล ในกรณีที่มีระดับความน่าเชื่อถือสูงเป็นพิเศษจะมีสัญลักษณ์ “+” แสดงไว้เพิ่มเติมจากอันดับความน่าเชื่อถือที่กำหนด
- F2 (tha) แสดงถึงระดับความสามารถในการชำระหนี้ตามเงื่อนไขทางการเงินของตราสารตามกำหนดเวลาในระดับที่น่าพอใจเมื่อเปรียบเทียบกับผู้ออกตราสารหรือตราสารอื่น ๆ ในประเทศไทย อย่างไรก็ตาม ระดับความน่าเชื่อถือดังกล่าวยังไม่อาจเทียบเท่ากับกรณีที่ได้รับการจัดอันดับความน่าเชื่อถือที่สูงกว่า
- F3 (tha) แสดงถึงระดับความสามารถในการชำระหนี้ตามเงื่อนไขทางการเงินของตราสารตามกำหนดเวลาในระดับปานกลางเมื่อเปรียบเทียบกับผู้ออกตราสารหรือตราสารอื่น ๆ ในประเทศไทย ความสามารถในการชำระหนี้ดังกล่าวจะมีความไม่แน่นอนมากขึ้นไปตามความเปลี่ยนแปลงในทางลบในระยะสั้นมากกว่าตราสารที่ได้รับการจัดอันดับความน่าเชื่อถือที่สูงกว่า
- B (tha) แสดงถึงระดับความสามารถในการชำระหนี้ตามเงื่อนไขทางการเงินของตราสารตามกำหนดเวลาที่ไม่แน่นอนเมื่อเปรียบเทียบกับผู้ออกตราสารหรือตราสารอื่น ๆ ในประเทศไทย ความสามารถในการชำระหนี้ดังกล่าวจะไม่แน่นอนมากขึ้นตามการเปลี่ยนแปลงทางเศรษฐกิจและการเงินในทางลบระยะสั้น
- C (tha) แสดงถึงระดับความสามารถในการชำระหนี้ตามเงื่อนไขทางการเงินของตราสารตามกำหนดเวลาที่ไม่แน่นอนสูงเมื่อเปรียบเทียบกับผู้ออกตราสารหรือตราสารอื่น ๆ ในประเทศไทย ความสามารถในการปฏิบัติตามข้อผูกพันทางการเงินขึ้นอยู่กับสถานะที่เอื้อต่อการดำเนินธุรกิจและสภาพการณ์ทางเศรษฐกิจเท่านั้น
- D (tha) แสดงถึงการผิดนัดชำระหนี้ที่ได้เกิดขึ้นแล้วหรือกำลังจะเกิดขึ้น

**หมายเหตุประกอบการจัดอันดับความน่าเชื่อถือในระยะยาว ในระยะสั้น สำหรับประเทศไทย**

เครื่องบ่งชี้พิเศษสำหรับประเทศไทย “tha” จะถูกระบุไว้ต่อจากอันดับความน่าเชื่อถือทุกระดับ เพื่อแยกความแตกต่างออกจากการจัดอันดับความน่าเชื่อถือระดับสากล เครื่องหมาย “ + ” หรือ “ - ” อาจจะถูกระบุไว้เพิ่มเติมต่อจากอันดับความน่าเชื่อถือสำหรับประเทศหนึ่งๆ เพื่อแสดงถึงสถานะย่อยโดยเปรียบเทียบกันภายในอันดับความน่าเชื่อถือชั้นหลัก ทั้งนี้ จะไม่มีการระบุสัญลักษณ์ต่อท้ายดังกล่าว สำหรับอันดับความน่าเชื่อถือระดับ “AAA (tha)” หรืออันดับที่ต่ำกว่า “CCC (tha)”

สำหรับอันดับความน่าเชื่อถือในระยะยาวและจะไม่มีการระบุสัญลักษณ์ต่อท้ายดังกล่าวสำหรับอันดับความน่าเชื่อถือในระยะสั้น นอกเหนือจาก “F1 (tha)”

สัญญาณการปรับอันดับความน่าเชื่อถือ (Rating Watch) : สัญญาณการปรับอันดับความน่าเชื่อถือจะถูกใช้เพื่อแจ้งให้นักลงทุนทราบว่ามีความเป็นไปได้ที่จะมีการเปลี่ยนแปลงอันดับความน่าเชื่อถือและแจ้งแนวโน้มทิศทางของการเปลี่ยนแปลงดังกล่าว สัญญาณดังกล่าวอาจระบุเป็น “สัญญาณบวก” ซึ่งบ่งชี้แนวโน้มในการปรับอันดับความน่าเชื่อถือให้สูงขึ้น “สัญญาณลบ” จะบ่งชี้แนวโน้มในการปรับอันดับความน่าเชื่อถือให้ต่ำลง หรือ “สัญญาณวิวัฒน์” ในกรณีที่อันดับความน่าเชื่อถืออาจจะได้รับการปรับขึ้น ปรับลง หรือคงที่ โดยปกติสัญญาณการปรับอันดับความน่าเชื่อถือนักจะถูกระบุไว้สำหรับช่วงระยะเวลาสั้น ๆ

**รายงานสรุปเงินลงทุน  
มูลค่า ณ วันที่ 30 เมษายน 2567**

กลุ่มของตราสารการลงทุน	มูลค่าตามราคาตลาด	%NAV
(ก) ตราสารภาครัฐไทย/ตราสารภาครัฐต่างประเทศ	-	-
(ข) ตราสารที่ธนาคารที่มีกฎหมายเฉพาะจัดตั้งขึ้น ธนาคารพาณิชย์ หรือบริษัทเงินทุนเป็นผู้ออก/ส่งจ่าย/รับอวัล/ค้ำประกัน	25,666,740.21	6.82
(ค) ตราสารที่มีอันดับความน่าเชื่อถืออยู่ในอันดับที่สามารถลงทุนได้ (Investment grade)	-	-
(ง) ตราสารที่มีอันดับความน่าเชื่อถืออยู่ในอันดับต่ำกว่าอันดับที่สามารถลงทุนได้ (Non-Investment grade) หรือไม่มี Rating	-	-

สัดส่วนเงินลงทุนชั้นสูงต่อมูลค่าทรัพย์สินสุทธิของกองทุนสำหรับกลุ่มตราสารตาม (ง) เท่ากับ 15% NAV

**การรับผลประโยชน์ตอบแทนเนื่องจากการใช้บริการบุคคลอื่นๆ (Soft Commission)**

บริษัทที่ให้ผลประโยชน์	บทวิเคราะห์และข้อมูลข่าวสาร	จัดเยี่ยมชมบริษัท	สัมมนา	เหตุผลในการรับผลประโยชน์
บริษัทหลักทรัพย์ ฟินันเซีย ไซรัส จำกัด (มหาชน)	✓	✓	✓	เพื่อประโยชน์ในการลงทุนของกองทุน
บริษัทหลักทรัพย์เมย์แบงก์ กิมเอ็ง (ประเทศไทย) จำกัด	✓	✓	✓	เพื่อประโยชน์ในการลงทุนของกองทุน

รายงานการลงทุนที่ไม่เป็นไปตามนโยบายการลงทุน  
รอบ 6 เดือนระหว่างวันที่ 1 พฤศจิกายน 2565 ถึงวันที่ 30 เมษายน 2566

วันที่	รายละเอียด	การดำเนินการแก้ไข
	<b>การลงทุนเป็นไปตามนโยบายการลงทุน</b>	

การใช้สิทธิออกเสียงในที่ประชุมผู้ถือหุ้น

ผู้ลงทุนสามารถตรวจสอบดูแนวทางการใช้สิทธิออกเสียงและการดำเนินการใช้สิทธิออกเสียงได้ที่ website ของบริษัทจัดการ [www.lhfund.co.th](http://www.lhfund.co.th)

รายงานรายชื่อของบุคคลที่เกี่ยวข้อง ที่มีการทำธุรกรรมกับกองทุนรวม

กองทุนรวมมีการทำธุรกรรมกับบุคคลที่เกี่ยวข้องในรอบระยะเวลาตั้งแต่วันที่ 1 พฤศจิกายน 2566 ถึงวันที่ 30 เมษายน 2567 ตามรายชื่อ ดังนี้

- ไม่มี -

หมายเหตุ : ผู้ลงทุนสามารถตรวจสอบการทำธุรกรรมกับบุคคลที่เกี่ยวข้องกับกองทุนรวม ได้ที่บริษัทจัดการโดยตรง หรือที่ website ของบริษัทหลักทรัพย์จัดการกองทุน แลนด์ แอนด์ เฮ้าส์ จำกัด [www.lhfund.co.th](http://www.lhfund.co.th) และสำนักงานคณะกรรมการ ก.ล.ต. [www.sec.or.th](http://www.sec.or.th)

อัตราส่วนหมุนเวียนการลงทุนของกองทุน (Portfolio Turnover Ratio: PTR)

มูลค่า ณ วันที่ 30 เมษายน 2567

ชื่อกองทุน	PTR
กองทุนเปิด แอล เอช เวียดนาม	0.1467

ค่านายหน้าซื้อขายหลักทรัพย์

มูลค่า ณ วันที่ 30 เมษายน 2567

ลำดับ	ชื่อบริษัทนายหน้า	ค่านายหน้า (บาท)	อัตราส่วน (%)
1	บริษัทหลักทรัพย์ เมย์แบงก์ (ประเทศไทย) จำกัด (มหาชน)	13,501,412.00	100.00
	<b>รวม</b>	13,501,412.00	100.00

ค่าใช้จ่ายที่เรียกเก็บจากกองทุนรวม  
สำหรับรอบระยะเวลาตั้งแต่วันที่ 1 พฤศจิกายน 2566 ถึงวันที่ 30 เมษายน 2567

ค่าใช้จ่ายที่เรียกเก็บจากกองทุนรวม

รายการที่เรียกเก็บ	ร้อยละของมูลค่าทรัพย์สินสุทธิ		
	ตามโครงการ	(หน่วย : พันบาท)	เรียกเก็บจริง
<b>1. ค่าธรรมเนียมและค่าใช้จ่ายรวมทั้งหมดที่ประมาณการได้</b>			
● ค่าธรรมเนียมการจัดการ (Management Fee)	ไม่เกินร้อยละ 2.500	2,049.95	0.53261
● ค่าธรรมเนียมผู้ดูแลผลประโยชน์ (Trustee Fee)	ไม่เกินร้อยละ 0.100	102.50	0.02663
● ค่าธรรมเนียมนายทะเบียน (Registrar Fee)	ไม่เกินร้อยละ 1.000	719.53	0.18695
● ค่าที่ปรึกษาการลงทุน (Advisory Fee)	ไม่มี	ไม่มี	ไม่มี
● ค่าใช้จ่ายอื่นๆ : -	ไม่เกินร้อยละ 1.400	85.14	0.02212
- ค่าโฆษณาประชาสัมพันธ์	ไม่เกินร้อยละ 0.535	ไม่มี	ไม่มี
- ค่าสอบบัญชี (Audit Fee)	จ่ายตามจริง	24.37	0.00633
- ค่าจัดตั้งและจดทะเบียนกองทุน (Setup and Registered Fund)	จ่ายตามจริง	24.88	0.00646
- ค่าใช้จ่ายในการจัดทำ จัดพิมพ์รายงานถึงผู้ถือหุ้น	จ่ายตามจริง	0.00	0.00000
- ค่าใช้จ่ายอื่นๆ ในการดำเนินโครงการ (Others Operating Expense)	จ่ายตามจริง	35.89	0.00933
<b>2. ค่าธรรมเนียมและค่าใช้จ่ายรวมทั้งหมดที่ประมาณการไม่ได้</b>			
- ไม่มี	จ่ายตามจริง	ไม่มี	ไม่มี
<b>รวมค่าใช้จ่ายทั้งหมด</b>	<b>ไม่เกินร้อยละ 5.000</b>	<b>2,957.12</b>	<b>0.76831</b>
ค่าใช้จ่ายในการซื้อขายหลักทรัพย์	จ่ายตามจริง	19.59	0.00509

หมายเหตุ :

- 1) ค่าธรรมเนียมและค่าใช้จ่ายต่าง ๆ รวมภาษีมูลค่าเพิ่ม หรือภาษีธุรกิจเฉพาะ หรือภาษีอื่นใด (ถ้ามี) แต่ยังไม่รวมค่า นายหน้าซื้อขายหลักทรัพย์และค่าธรรมเนียมต่าง ๆ ที่เกิดขึ้นจากการซื้อขายหลักทรัพย์
- 2) ค่าธรรมเนียมค่าใช้จ่ายที่เรียกเก็บจากกองทุนรวม เมื่อรวมกันทั้งหมดแล้วต้องไม่เกินอัตราร้อยละ 5.00 ต่อปี ของมูลค่าทรัพย์สินสุทธิของกองทุนรวม

งบแสดงฐานะการเงิน  
ณ วันที่ 30 เมษายน 2567

	(หน่วย : บาท)
	ยังไม่ได้ตรวจสอบ
<b>สินทรัพย์</b>	
เงินลงทุนตามมูลค่ายุติธรรม	361,004,608.89
เงินฝากธนาคาร	32,177,987.26
ลูกหนี้จากเงินปันผลและดอกเบีย	48,674.91
ค่าใช้จ่ายรอดัดบัญชี - สุทธิ	28,974.88
<b>รวมสินทรัพย์</b>	<b>393,260,245.94</b>
<b>หนี้สิน</b>	
ค่าใช้จ่ายค้างจ่าย	521,473.99
เจ้าหนี้จากการรับซื้อคืนหน่วยลงทุน	10,912,179.01
เจ้าหนี้สัญญาซื้อขายเงินตราสารต่างประเทศล่วงหน้าสุทธิ	5,139,817.89
หนี้สินอื่น	306,936.47
<b>รวมหนี้สิน</b>	<b>16,880,407.36</b>
<b>สินทรัพย์สุทธิ</b>	<b>376,379,838.58</b>
<b>สินทรัพย์สุทธิ :</b>	
ทุนที่ได้รับจากผู้ถือหน่วยลงทุน	501,187,518.21
กำไร(ขาดทุน)สะสม	
บัญชีปรับสมดุล	19,122,930.88
กำไร(ขาดทุน)สะสมจากการดำเนินงาน	(143,930,610.51)
<b>สินทรัพย์สุทธิ</b>	<b>376,379,838.58</b>
<b>ประเภทผู้ถือหน่วยลงทุน</b>	
สินทรัพย์สุทธิต่อหน่วยที่คำนวณแยกตามประเภทผู้ถือหน่วยลงทุน มีดังนี้	
ชนิดสะสมมูลค่า	7.6140
ชนิดจ่ายเงินปันผล	7.1133
ชนิดช่องทางอิเล็กทรอนิกส์	7.6143
ชนิดเพื่อการออมและสะสมมูลค่า	7.6171
ชนิดเพื่อการออมและจ่ายเงินปันผล	7.6133
จำนวนหน่วยลงทุนที่จำหน่ายแล้วทั้งหมด ณ วันสิ้นงวด (หน่วย) แยกตามประเภทผู้ถือหน่วยลงทุน มีดังนี้	
ชนิดสะสมมูลค่า	37,292,690.1258
ชนิดจ่ายเงินปันผล	10,437,395.3018
ชนิดช่องทางอิเล็กทรอนิกส์	1,748,217.6482
ชนิดเพื่อการออมและสะสมมูลค่า	340,037.9541
ชนิดเพื่อการออมและจ่ายเงินปันผล	300,410.8108
	<b>50,118,751.8407</b>

งบประกอบรายละเอียดเงินลงทุน  
ณ วันที่ 30 เมษายน 2567

ชื่อหลักทรัพย์	ชื่อย่อ	จำนวนหน่วย / มูลค่าที่ตราไว้	มูลค่ายุติธรรม (บาท)	อัตราส่วนของ มูลค่ายุติธรรม (%)	อัตราดอกเบี้ย	วันครบกำหนด
หลักทรัพย์จดทะเบียน						
หน่วยลงทุน						
Lumen Vietnam Fund USD I	LUMENUS LE	49,028.7070	258,484,216.09	71.60	-	
Vietnam Equity (UCITS) Fund A SHARE (USD)	VIETNAM ID	91,699.0200	102,520,392.80	28.40	-	
รวมหน่วยลงทุน			361,004,608.89	100.00		
<b>รวมหลักทรัพย์จดทะเบียน</b>			<b>361,004,608.89</b>	<b>100.00</b>		



งบกำไรขาดทุนเบ็ดเสร็จ  
สำหรับรอบระยะเวลาตั้งแต่วันที่ 1 พฤศจิกายน 2566 ถึงวันที่ 30 เมษายน 2567

	(หน่วย : บาท)
	ยังไม่ได้ตรวจสอบ
<b>รายได้จากการลงทุน</b>	
รายได้จากดอกเบี้ย	68,376.22
<b>รวมรายได้</b>	<b>68,376.22</b>
<b>ค่าใช้จ่าย</b>	
ค่าธรรมเนียมการจัดการ	2,049,952.35
ค่าธรรมเนียมผู้ดูแลผลประโยชน์	102,497.44
ค่าธรรมเนียมนายทะเบียน	719,533.32
ค่าสอบบัญชี	24,366.16
ค่าใช้จ่ายอื่นๆ ในการดำเนินโครงการ	90,615.00
<b>รวมค่าใช้จ่าย</b>	<b>2,986,964.27</b>
<b>รายได้จากการลงทุนสุทธิ</b>	<b>(2,918,588.05)</b>
<b>รายได้ (ค่าใช้จ่าย) อื่น</b>	
กำไร(ขาดทุน)สุทธิที่เกิดขึ้นจากอัตราแลกเปลี่ยน	(16,382,892.39)
กำไร(ขาดทุน)สุทธิที่เกิดขึ้นจากสัญญาป้องกันความเสี่ยง	-
กำไร(ขาดทุน)สุทธิที่ยังไม่เกิดขึ้นจากอัตราแลกเปลี่ยน	12,125,393.33
กำไร(ขาดทุน)สุทธิที่ยังไม่เกิดขึ้นจากสัญญาป้องกันความเสี่ยง	796,665.91
<b>รวมรายได้(ค่าใช้จ่าย)อื่น</b>	<b>(3,460,833.15)</b>
<b>รายการกำไร(ขาดทุน)สุทธิจากเงินลงทุน</b>	
กำไร(ขาดทุน)สุทธิที่เกิดขึ้นทั้งสิ้น	3,117,082.37
กำไร(ขาดทุน)สุทธิที่ยังไม่เกิดขึ้นทั้งสิ้น	46,170,239.93
<b>รวมกำไร(ขาดทุน)จากเงินลงทุนที่เกิดขึ้นและยังไม่ได้เกิดขึ้น</b>	<b>49,287,322.30</b>
<b>รวมกำไร(ขาดทุน)จากเงินลงทุน</b>	<b>45,826,489.15</b>
<b>การเพิ่มขึ้น(ลดลง)ในสินทรัพย์สุทธิจากการดำเนินงาน</b>	<b>42,907,901.10</b>
<b>การเพิ่มขึ้นในสินทรัพย์สุทธิจากการดำเนินงานแยกตามประเภทผู้ถือหุ้นหน่วยลงทุน มีดังนี้</b>	
ชนิดสะสมมูลค่า	31,990,019.92
ชนิดจ่ายเงินปันผล	9,191,631.53
ชนิดช่องทางอิเล็กทรอนิกส์	1,434,409.13
ชนิดเพื่อการออมและสะสมมูลค่า	151,545.74
ชนิดเพื่อการออมและจ่ายเงินปันผล	140,294.78
	<b>42,907,901.10</b>