

รายงาน 6 เดือน

---

# กองทุนเปิด แอล เอช ท็อปฟิค

---

สำหรับรอบระยะเวลาตั้งแต่วันที่ 1 ตุลาคม 2566 ถึงวันที่ 31 มีนาคม 2567

## กองทุนเปิด แอล เอช ท็อปพิก (LHTOPPICK)

**ประเภทโครงการ** : กองทุนรวมตราสารแห่งทุน

**นโยบายการลงทุน** : กองทุนมีนโยบายที่จะลงทุนในตราสารแห่งทุนในประเทศ โดยมีมูลค่าการลงทุนสุทธิในตราสารทุน (net exposure) โดยเฉลี่ยในรอบปีบัญชีไม่น้อยกว่าร้อยละ 80 ของมูลค่าทรัพย์สินสุทธิของกองทุน โดยเน้นลงทุนในหลักทรัพย์ไม่เกิน 10 หลักทรัพย์ที่คัดเลือกแล้ว โดยจะพิจารณาจากหลักเกณฑ์การคัดเลือก ดังนี้

- 1 พิจารณาเลือกลงทุนในตราสารทุนที่มีปัจจัยพื้นฐานดี หรือแนวโน้มการเติบโตสูงในอนาคตและ/หรือ
- 2 พิจารณาเลือกลงทุนจากผลประกอบการปัจจุบันและ/หรือ
- 3 พิจารณาเลือกลงทุนจากแนวโน้มของผลประกอบการในอนาคต โดยพิจารณาจากรายได้ที่อาจปรับตัวเพิ่มขึ้น หรือ ผลประกอบการที่ดีขึ้น หรือ ผลกำไรที่สูงขึ้น

ทั้งนี้ ผู้จัดการกองทุนจะพิจารณาเลือกลงทุนให้สอดคล้องตามหลักเกณฑ์ที่กำหนด และ/หรือพิจารณาปรับหลักทรัพย์ที่ลงทุน และ/หรือจำนวนหลักทรัพย์ที่ลงทุนซึ่งอาจมากกว่า 10 หลักทรัพย์ เพื่อให้สอดคล้องกับภาวะเศรษฐกิจ และ/หรือเป็นไปตามประกาศที่คณะกรรมการ ก.ล.ต. หรือสำนักงานคณะกรรมการ ก.ล.ต. กำหนด โดยถือว่าได้รับความเห็นชอบจากผู้ถือหน่วยลงทุนแล้ว บริษัทจัดการขอสงวนสิทธิในการเปลี่ยนแปลง และ/หรือเพิ่มเติมหลักเกณฑ์การคัดเลือกหลักทรัพย์โดยคำนึงถึงประโยชน์ ผู้ถือหน่วยเป็นสำคัญ ทั้งนี้ บริษัทจัดการจะพิจารณาจากหลักเกณฑ์ (1) และ/หรือ (2) และ/หรือ (3) รวมถึงการวิเคราะห์ข้อมูลเกี่ยวกับผลการดำเนินงานหรือฐานะการเงินของบริษัทผู้ออกตราสาร

ส่วนที่เหลืออาจพิจารณาลงทุนใน ตราสารหนี้ ตราสารกึ่งหนี้กึ่งทุน ตราสารทางการเงิน เงินฝากและ/หรือตราสารเทียบเท่าเงินฝาก ใบสำคัญแสดงสิทธิอื่น ๆ พันธบัตร หน่วยลงทุนของกองทุน เช่น หน่วย CIS หน่วยลงทุนของกองทุนอสังหาริมทรัพย์ / REITs หน่วยลงทุนของกองทุนโครงสร้างพื้นฐาน (Infra) หรือกองทุนรวมอิตาลี (ETF) เป็นต้น ตลอดจนหลักทรัพย์หรือทรัพย์สินอื่นหรือการขาดผลโดยวิธีอื่นตามที่สำนักงานคณะกรรมการ ก.ล.ต. ประกาศกำหนดให้ลงทุนได้

กองทุนอาจลงทุนในหรือมีไว้ซึ่งสัญญาซื้อขายล่วงหน้า (Derivatives) เพื่อเพิ่มประสิทธิภาพในการบริหารการลงทุน (Efficient Portfolio Management) รวมถึงวัตถุประสงค์เพื่อป้องกันความเสี่ยง (Hedging) โดยพิจารณาจากสถานะตลาดในขณะนั้น กฎข้อบังคับ และปัจจัยอื่น ๆ ที่เกี่ยวข้อง เช่น ทิศทางราคาหลักทรัพย์ ค่าใช้จ่าย เป็นต้น

ทั้งนี้ กองทุนอาจลงทุนในตราสารหนี้ที่มีอันดับความน่าเชื่อถือของตราสารหรือผู้ออก (Issue/Issuer) ต่ำกว่าที่สามารถลงทุนได้ (Non-investment grade) และ/หรือตราสารที่มีลักษณะของสัญญาซื้อขายล่วงหน้าแบ่ง (Structured Note) ตราสารหนี้ที่ไม่ได้รับการจัดอันดับความน่าเชื่อถือ (Unrated) ตราสารทุนของบริษัทที่ไม่ได้จดทะเบียนซื้อขายในตลาด (Unlisted Securities) นอกจากนี้ กองทุนอาจเข้าทำธุรกรรมการซื้อขายโดยมีสัญญาขายคืน (reverse repo) และ/หรือธุรกรรมประเภทการให้ยืมหลักทรัพย์ (securities lending)

ในกรณีที่คณะกรรมการ ก.ล.ต. หรือสำนักงานคณะกรรมการ ก.ล.ต. มีการแก้ไขเพิ่มเติมประกาศที่เกี่ยวข้องกับกฎเกณฑ์การลงทุนซึ่งกระทบกับนโยบายการลงทุนของกองทุนนี้ในภายหลัง รวมถึงกฎเกณฑ์การลงทุนในสัญญาซื้อขายล่วงหน้า (Derivatives) รวมถึงนโยบายการลงทุนอื่นใด บริษัทจัดการจะดำเนินการปรับนโยบายการลงทุนดังกล่าวเพื่อให้เป็นไปตามประกาศที่คณะกรรมการ ก.ล.ต. หรือสำนักงานคณะกรรมการ ก.ล.ต. กำหนด และให้ถือว่าได้รับความเห็นชอบจากผู้ถือหน่วยลงทุนแล้ว



เรียน ท่านผู้ถือหน่วยลงทุน  
กองทุนเปิด แอล เอช ท็อปพิก

บริษัทหลักทรัพย์จัดการกองทุน แลนด์ แอนด์ เฮาส์ จำกัด ขอนำส่ง “รายงานสรุปสถานะการลงทุน” เพื่อรายงานผลการดำเนินงานของกองทุนตั้งแต่วันที่ 1 ตุลาคม 2566 ถึงวันที่ 31 มีนาคม 2567 มาเพื่อโปรดทราบ

### สภาพตลาดในรอบบัญชีตั้งแต่วันที่ 1 ตุลาคม 2566 ถึงวันที่ 31 มีนาคม 2567

ตลาดหุ้นไทย ตลอดรอบระยะเวลาบัญชีปรับตัวลดลงราว -5% สวนทางกับตลาดหุ้นทั่วโลกที่ส่วนใหญ่ให้ผลตอบแทนเป็นบวกในรอบระยะเวลาเดียวกัน ซึ่งการปรับตัวลดลงของตลาดหุ้นไทยหลักๆ เป็นผลมาจากปัจจัยทางเศรษฐกิจที่ฟื้นตัวช้ากว่าคาด และความเชื่อมั่นของนักลงทุนที่มีต่อตลาดหุ้นไทย ทั้งจากปัจจัยการเมืองภายในประเทศ รวมไปถึงปัญหาเฉพาะตัวของบริษัทจดทะเบียนฯ ซึ่งสร้างความเสียหายในวงกว้างต่อนักลงทุน ทำให้นักลงทุนลดความเสี่ยงในการลงทุนในประเทศไทยออกไปโดยเฉพาะนักลงทุนต่างชาติที่ขายหุ้นไทยสุทธิราว 105,000 ล้านบาทตลอดช่วงรอบระยะเวลาบัญชี

ในด้านผลประโยชน์รวม บริษัทจดทะเบียนไทยฟื้นตัวช้ากว่าคาด จากการที่บริษัทจดทะเบียนขนาดใหญ่หลายแห่งของไทยมีผลประกอบการลดลงไปกับเศรษฐกิจโลก ซึ่งทั้งปี 2566 นั้นพบเจอกับความผันผวนจากการลดสินค้าคงคลังจากคู่ค้า รวมไปถึงจำนวนนักท่องเที่ยวต่างชาติที่เดินทางเข้าไทยมาช้ากว่าคาดที่ราว 28 ล้านคน (คิดเป็น 70% ของปี 2562) ซึ่งส่วนที่ขาดหายไปคือกลุ่มนักท่องเที่ยวจีนที่ออกเดินทางต่างประเทศลดลงจากปัญหาเศรษฐกิจภายในประเทศ อย่างไรก็ตามในช่วงต้นปี 2567 ที่ผ่านมาริมเห็นสัญญาณบวกกับกลุ่มนักท่องเที่ยวจีนที่เดินทางเข้าประเทศมาอย่างต่อเนื่อง โดยสังเกตเห็นว่ากลุ่มนักท่องเที่ยวหลายสัญชาติที่เดินทางเข้าประเทศไทยหลังผ่านวิกฤตโควิด-19 มานั้น เป็นกลุ่มที่มีกำลังซื้อที่สูงกว่าค่าเฉลี่ยเดิม เป็นผลให้ยอดขายจ่ายต่อคนในการเดินทางเข้ามาในประเทศไทยเพิ่มสูงขึ้นอย่างมีนัยสำคัญ ซึ่งคาดว่าจะเป็นส่วนช่วยในการสร้างรายได้จากการท่องเที่ยวให้กับประเทศที่เพิ่มขึ้น

มองไปข้างหน้า ในปี 2567 ผู้จัดการกองทุนคาดว่าสภาพแวดล้อมในการลงทุนในตลาดหุ้นไทยจะดีกว่าในปี 2566 ที่ผ่านมา โดยมีปัจจัยที่ต้องติดตามที่จะส่งผลให้ตลาดหุ้นไทยฟื้นตัว ได้แก่

- 1.) Valuation ที่ค่อนข้างถูกเมื่อเทียบกับค่าเฉลี่ยย้อนหลัง
- 2) เงินทุนที่จะเริ่มทยอยไหลกลับเข้าลงทุนในตลาดเกิดใหม่ (Emerging market)
- 3) การกระตุ้นเศรษฐกิจของรัฐบาลชุดใหม่
- 4.) จำนวนนักท่องเที่ยวที่ทยอยเพิ่มขึ้น
- 5.) การฟื้นตัวของภาคส่งออก ซึ่งได้รับแรงหนุนจากการกลับมาสั่งซื้อสินค้าจากคู่ค้าในประเทศพัฒนาแล้ว

**กลยุทธ์การลงทุน:** ผู้จัดการกองทุนจะทำการคัดสรรหุ้นที่มีขนาดเติบโตได้สูงกว่าภาพรวมตลาดทั้งจาก การเปลี่ยนแปลงเชิงนโยบาย รวมไปถึงความสามารถของเจ้าของกิจการ/ผู้บริหารองค์กรที่สามารถสร้างการเติบโตให้กับธุรกิจ และสามารถปรับตัวเข้ากับสถานะเศรษฐกิจได้อย่างลงตัว โดยที่ราคาหุ้นยังไม่ได้สะท้อนถึงความสามารถนั้นเข้าไปในมูลค่าหุ้น

บริษัทขอขอบพระคุณท่านผู้ถือหุ้นรายละเป็นอย่างสูง ที่ได้มอบความไว้วางใจให้บริษัทบริหารเงินลงทุนของท่าน บริษัทยังคงยืนยันในความตั้งใจและทุ่มเทความสามารถเพื่อบริหารเงินของท่านอย่างมีประสิทธิภาพสูงที่สุดต่อไป และหากท่านมีข้อสงสัยประการใด ท่านสามารถติดต่อมาได้ที่บริษัทหลักทรัพย์จัดการกองทุน แลนด์ แอนด์ เฮ้าส์ จำกัด หมายเลขโทรศัพท์ 02-286-3484 หรือที่อีเมล [lhfund@lhfund.co.th](mailto:lhfund@lhfund.co.th)

ขอแสดงความนับถือ

บริษัทหลักทรัพย์จัดการกองทุน แลนด์ แอนด์ เฮ้าส์ จำกัด

รายชื่อผู้จัดการกองทุน

ผู้จัดการกองทุนรวม	
ชื่อ-นามสกุล	วันเริ่มบริหารกองทุน
คุณกิติภพ ศรีปาน	1 สิงหาคม 2566
คุณสมประสงค์ แซ่จิ๋ว	3 พฤศจิกายน 2564



**รายงานความเห็นของผู้ดูแลผลประโยชน์**

เสนอ ผู้ถือหุ้นหน่วยลงทุนกองทุนเปิด แอล เอช ท็อปพิก

ตามที่ธนาคารไทยพาณิชย์ จำกัด (มหาชน) ในฐานะผู้ดูแลผลประโยชน์กองทุนเปิด แอล เอช ท็อปพิก ซึ่งมีบริษัทหลักทรัพย์จัดการกองทุน แลนด์ แอนด์ เฮาส์ จำกัด เป็นผู้จัดการกองทุนได้ปฏิบัติหน้าที่ดูแลผลประโยชน์ของกองทุนดังกล่าว สำหรับระยะเวลาตั้งแต่วันที่ 1 ตุลาคม 2566 ถึงวันที่ 31 มีนาคม 2567 แล้วนั้น

ธนาคารฯ เห็นว่าบริษัทหลักทรัพย์จัดการกองทุน แลนด์ แอนด์ เฮาส์ จำกัด ได้ปฏิบัติหน้าที่ในการจัดการกองทุนเปิดแอล เอช ท็อปพิก โดยถูกต้องตามที่ควรตามวัตถุประสงค์ที่ได้กำหนดไว้ในโครงการจัดการที่ได้รับอนุมัติจากสำนักงานคณะกรรมการกำกับหลักทรัพย์และตลาดหลักทรัพย์และภายใต้พระราชบัญญัติหลักทรัพย์และตลาดหลักทรัพย์ พ.ศ. 2535

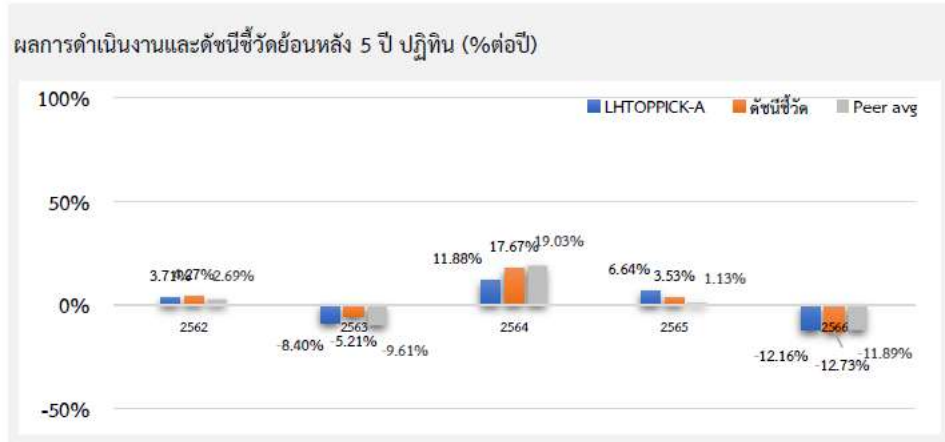
ขอแสดงความนับถือ

ธนาคารไทยพาณิชย์ จำกัด (มหาชน)

(นางสาวกรองจิต อานุชญธรรม)

ผู้จัดการบริการหลักทรัพย์

ตารางเปรียบเทียบผลการดำเนินงานของ  
ชนิดสะสมมูลค่า  
ข้อมูล ณ วันที่ 29 มีนาคม 2567



ผลการดำเนินงานย้อนหลังแบบปักหมุด<sup>1</sup> (%ต่อปี)

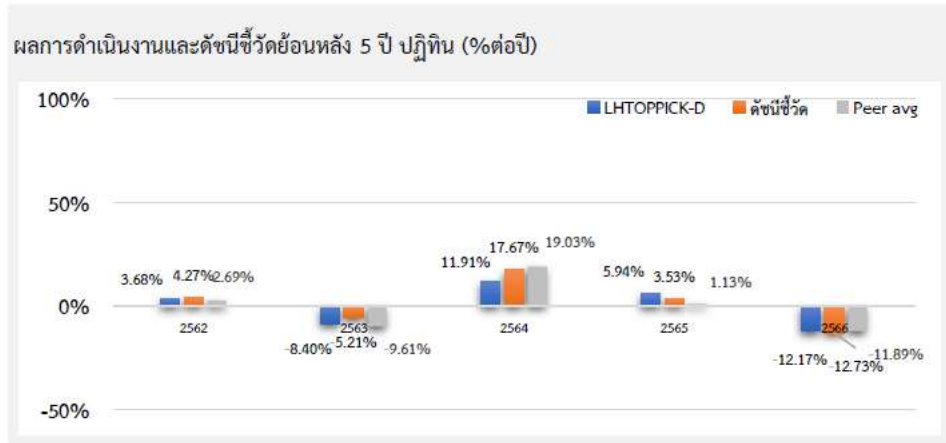
	YTD	3 เดือน	6 เดือน	1 ปี <sup>1</sup>
LHTOPPICK-A	-0.80	-0.80	-6.85	-9.49
ดัชนีชี้วัด	-1.62	-1.62	-5.00	-11.71
ค่าเฉลี่ยในกลุ่มเดียวกัน	-2.59	0.14	-10.54	-11.74
ความผันผวนกองทุน	6.35	6.35	9.41	12.31
ความผันผวนดัชนีชี้วัด	5.00	5.00	8.13	11.25
	3 ปี <sup>1</sup>	5 ปี <sup>1</sup>	10 ปี <sup>1</sup>	ตั้งแต่จัดตั้ง <sup>1</sup>
LHTOPPICK-A	-2.97	-0.64	N/A	-2.34
ดัชนีชี้วัด	-1.79	-0.45	N/A	-0.16
ค่าเฉลี่ยในกลุ่มเดียวกัน	-1.09	-1.77	1.86	N/A
ความผันผวนกองทุน	12.24	16.14	N/A	15.46
ความผันผวนดัชนีชี้วัด	11.46	16.74	N/A	15.58

ชื่อกองทุน	มูลค่าหน่วยลงทุน	มูลค่าทรัพย์สินสุทธิ
LHTOPPICK-A	8.5733	32,459,874.19

ข้อมูล ณ วันที่ 29 มีนาคม 2567

- เอกสารการวัดผลการดำเนินงานของกองทุนรวมฉบับนี้ได้จัดทำขึ้นตามมาตรฐานการวัดผลการดำเนินงานของกองทุนรวมของสมาคมบริษัทจัดการลงทุน
- ผลการดำเนินงานในอดีต/ผลการเปรียบเทียบผลการดำเนินงานที่เกี่ยวข้องกับผลิตภัณฑ์ในตลาดทุน มิได้เป็นสิ่งยืนยันถึงผลการดำเนินงานในอนาคต
- ทำความเข้าใจลักษณะสินค้า เงื่อนไข ผลตอบแทน และความเสี่ยง ก่อนตัดสินใจลงทุน

ตารางเปรียบเทียบผลการดำเนินงานของ  
 ชนิดจ่ายเงินปันผล  
 ข้อมูล ณ วันที่ 29 มีนาคม 2567



ผลการดำเนินงานย้อนหลังแบบปักหมุด (1%ต่อปี)

	YTD	3 เดือน	6 เดือน	1 ปี <sup>1</sup>
LHTOPPICK-D	-0.79	-0.79	-6.85	-9.48
ดัชนีชี้วัด	-1.62	-1.62	-5.00	-11.71
ค่าเฉลี่ยในกลุ่มเดียวกัน	-2.59	0.14	-10.54	-11.74
ความผันผวนกองทุน	6.35	6.35	9.41	12.31
ความผันผวนดัชนีชี้วัด	5.00	5.00	8.13	11.25
	3 ปี <sup>1</sup>	5 ปี <sup>1</sup>	10 ปี <sup>1</sup>	ตั้งแต่จัดตั้ง <sup>1</sup>
LHTOPPICK-D	-2.98	-0.65	N/A	-2.35
ดัชนีชี้วัด	-1.79	-0.45	N/A	-0.16
ค่าเฉลี่ยในกลุ่มเดียวกัน	-1.09	-1.77	1.86	N/A
ความผันผวนกองทุน	12.24	16.13	N/A	15.46
ความผันผวนดัชนีชี้วัด	11.46	16.74	N/A	15.58

ชื่อกองทุน	มูลค่าหน่วยลงทุน	มูลค่าทรัพย์สินสุทธิ
------------	------------------	----------------------

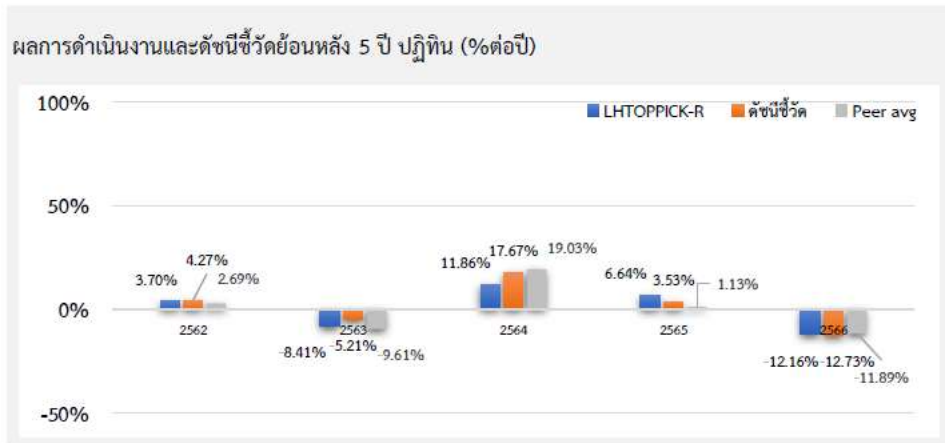
LHTOPPICK-D 6,7059 18,126,577.75

ข้อมูล ณ วันที่ 29 มีนาคม 2567

- เอกสารการวัดผลการดำเนินงานของกองทุนรวมฉบับนี้ได้จัดทำขึ้นตามมาตรฐานการวัดผลการดำเนินงานของกองทุนรวมของสมาคมบริษัทจัดการลงทุน
- ผลการดำเนินงานในอดีต/ผลการเปรียบเทียบผลการดำเนินงานที่เกี่ยวข้องกับผลิตภัณฑ์ในตลาดทุน มิได้เป็นสิ่งยืนยันถึงผลการดำเนินงานในอนาคต
- ทำความเข้าใจลักษณะสินค้า เงื่อนไข ผลตอบแทน และความเสี่ยง ก่อนตัดสินใจลงทุน



ตารางเปรียบเทียบผลการดำเนินงานของ  
 ชนิดขายคืนหน่วยลงทุนอัตโนมัติ  
 ข้อมูล ณ วันที่ 29 มีนาคม 2567



ผลการดำเนินงานย้อนหลังแบบปักหมุด (1%ต่อปี)

	YTD	3 เดือน	6 เดือน	1 ปี <sup>1</sup>
LHTOPPICK-R	-0.80	-0.80	-6.85	-9.49
ดัชนีชี้วัด	-1.62	-1.62	-5.00	-11.71
ค่าเฉลี่ยในกลุ่มเดียวกัน	-2.59	0.14	-10.54	-11.74
ความผันผวนกองทุน	6.35	6.35	9.41	12.31
ความผันผวนดัชนีชี้วัด	5.00	5.00	8.13	11.25
	3 ปี <sup>1</sup>	5 ปี <sup>1</sup>	10 ปี <sup>1</sup>	ตั้งแต่จัดตั้ง <sup>1</sup>
LHTOPPICK-R	-2.98	-0.65	N/A	-2.35
ดัชนีชี้วัด	-1.79	-0.45	N/A	-0.16
ค่าเฉลี่ยในกลุ่มเดียวกัน	-1.09	-1.77	1.86	N/A
ความผันผวนกองทุน	12.24	16.14	N/A	15.46
ความผันผวนดัชนีชี้วัด	11.46	16.74	N/A	15.58

ชื่อกองทุน	มูลค่าหน่วยลงทุน	มูลค่าทรัพย์สินสุทธิ
LHTOPPICK-R	8.5707	7,996,665.01

ข้อมูล ณ วันที่ 29 มีนาคม 2567

- เอกสารการวัดผลการดำเนินงานของกองทุนรวมฉบับนี้ได้จัดทำขึ้นตามมาตรฐานการวัดผลการดำเนินงานของกองทุนรวมของสมาคมบริษัทจัดการลงทุน
- ผลการดำเนินงานในอดีต/ผลการเปรียบเทียบผลการดำเนินงานที่เกี่ยวข้องกับผลิตภัณฑ์ในตลาดทุน มิได้เป็นสิ่งยืนยันถึงผลการดำเนินงานในอนาคต
- ทำความเข้าใจลักษณะสินค้า เงื่อนไข ผลตอบแทน และความเสี่ยง ก่อนตัดสินใจลงทุน

รายงานสถานะการกั๊ยืมเงิน และการก่อภาระผูกพัน  
มูลค่า ณ วันที่ 31 มีนาคม 2567

รายละเอียดการลงทุน	มูลค่าตามราคาตลาด	%NAV
หลักทรัพย์หรือทรัพย์สินในประเทศ	59,200,715.80	101.07
เงินฝากธนาคาร	3,157,939.80	5.39
หุ้นสามัญ	56,042,776.00	95.67
ประเภทรายการค้างรับค้างจ่ายหรือหนี้สินอื่น ๆ	-624,396.75	-1.07
<b>มูลค่าทรัพย์สินสุทธิ</b>	<b>58,576,319.05</b>	<b>100</b>

รายละเอียดการลงทุนในหลักทรัพย์  
มูลค่า ณ วันที่ 31 มีนาคม 2567

รายละเอียด	อัตราส่วน (%)	จำนวนเงินต้น หรือ จำนวนหุ้น/หน่วย	มูลค่ายุติธรรม (บาท)
<b>เงินฝากธนาคาร</b>			
ธนาคารไทยพาณิชย์ จำกัด (มหาชน)	5.39	3,152,205.42	3,157,939.80
<b>รวมเงินฝากธนาคาร</b>	<b>5.39</b>		<b>3,157,939.80</b>
<b>หุ้นสามัญ</b>			
<b>หมวดธุรกิจการแพทย์</b>			
บริษัท กรุงเทพดุสิตเวชการ จำกัด(มหาชน)	5.97	122,800.00	3,499,800.00
บริษัท โรงพยาบาลบำรุงราษฎร์ จำกัด (มหาชน)	3.98	10,400.00	2,329,600.00
<b>หมวดธุรกิจเกษตรและอุตสาหกรรมอาหาร</b>			
บริษัท อาฟเตอร์ ยู จำกัด (มหาชน)	3.99	251,000.00	2,334,300.00
<b>หมวดธุรกิจของใช้ส่วนตัวและเวชภัณฑ์</b>			
บริษัท นีโอ คอร์ปอเรท จำกัด (มหาชน)	0.32	4,800.00	187,200.00
<b>หมวดธุรกิจเงินทุนและหลักทรัพย์</b>			
บริษัท เงินดีดล้อ จำกัด (มหาชน)	5.02	131,200.00	2,938,880.00
บริษัท เจ เอ็ม ที เนท์เวอร์ค เซอร์วิส จำกัด (มหาชน)	6.19	163,200.00	3,623,040.00
บริษัท ศักดิ์สยามลิสซิ่ง จำกัด (มหาชน)	6.16	739,200.00	3,607,296.00
บริษัท อีออน ธนสินทรัพย์ (ไทยแลนด์) จำกัด (มหาชน)	2.61	9,700.00	1,527,750.00
<b>หมวดธุรกิจเทคโนโลยีสารสนเทศและการสื่อสาร</b>			
บริษัท แอดวานซ์ อินโฟร์ เซอร์วิส จำกัด (มหาชน)	4.65	13,300.00	2,726,500.00
<b>หมวดธุรกิจบริการ</b>			
บริษัท เดนทัล คอร์ปอเรชั่น จำกัด (มหาชน)	3.24	486,700.00	1,898,130.00
บริษัท มาสเตอร์ สไตล์ จำกัด (มหาชน)	8.09	70,199.00	4,738,432.50

รายละเอียด	อัตราส่วน (%)	จำนวนเงินต้น หรือ จำนวนหุ้น/หน่วย	มูลค่ายุติธรรม (บาท)
บริษัท สยามเวลเนสกรุ๊ป จำกัด (มหาชน)	1.99	90,500.00	1,167,450.00
บริษัท เอสเตติก คอนเนค จำกัด (มหาชน)	4.82	201,600.00	2,822,400.00
หมวดธุรกิจพัฒนาอสังหาริมทรัพย์			
บริษัท เซ็นทรัลพัฒนา จำกัด (มหาชน)	3.74	34,800.00	2,192,400.00
หมวดธุรกิจพาณิชย์			
บริษัท คาร์มาร์ท จำกัด (มหาชน)	6.59	255,600.00	3,859,560.00
บริษัท ซีพี ออลล์ จำกัด (มหาชน)	4.78	51,100.00	2,797,725.00
บริษัท ธนจิรา รีเทล คอร์ปอเรชั่น จำกัด (มหาชน)	9.63	335,800.00	5,641,440.00
บริษัท โมชิ โมชิ รีเทล คอร์ปอเรชั่น จำกัด (มหาชน)	5.42	57,450.00	3,174,112.50
หมวดธุรกิจอาหารและเครื่องดื่ม			
บริษัท อิชิตัน กรุ๊ป จำกัด (มหาชน)	3.84	134,000.00	2,251,200.00
บริษัท เอ็นเอสแอล ฟู้ดส์ จำกัด (มหาชน)	4.65	120,600.00	2,725,560.00
<b>รวมหุ้นสามัญ</b>	<b>95.67</b>		<b>56,042,776.00</b>
<b>รวมเงินลงทุน</b>	<b>101.07</b>		<b>59,200,715.80</b>
<b>รายการค้างจ่ายหรือหนี้สินอื่น ๆ</b>	<b>-1.07</b>		<b>-624,396.75</b>
<b>มูลค่าทรัพย์สินสุทธิ</b>	<b>100</b>		<b>58,576,319.05</b>

รายละเอียดตัวตราสารและอันดับความน่าเชื่อถือของตราสารแห่งนี้ เงินฝาก หรือ ตราสารกึ่งหนี้กึ่งทุน  
มูลค่า ณ วันที่ 31 มีนาคม 2567

ประเภท	ผู้ออก	อันดับความน่าเชื่อถือ	มูลค่าตามราคาตลาด
เงินฝากธนาคาร	ธนาคารไทยพาณิชย์ จำกัด (มหาชน)	AA+(FITCH)	3,157,939.80

**สถาบันการจัดอันดับความน่าเชื่อถือ TRIS Rating**

คำอธิบายการจัดอันดับเครดิตตราสารหนี้ระยะกลางและยาวมีอายุตั้งแต่ 1 ปีขึ้นไป

- AAA อันดับเครดิตสูงสุด มีความเสี่ยงต่ำที่สุด ผู้ออกตราสารหนี้มีความสามารถในการชำระดอกเบี้ยและคืนเงินต้นในเกณฑ์สูงสุด และได้รับผลกระทบน้อยมากจากการเปลี่ยนแปลงทางธุรกิจ เศรษฐกิจ และสิ่งแวดล้อมอื่นๆ
- AA มีความเสี่ยงต่ำมาก ผู้ออกตราสารหนี้มีความสามารถในการชำระดอกเบี้ยและคืนเงินต้นในเกณฑ์สูงมาก แต่อาจได้รับผลกระทบจากการเปลี่ยนแปลงทางธุรกิจ เศรษฐกิจ และสิ่งแวดล้อมอื่นๆ มากกว่าอันดับเครดิตที่อยู่ในระดับ AAA
- A มีความเสี่ยงในระดับต่ำ ผู้ออกตราสารหนี้มีความสามารถในการชำระดอกเบี้ยและคืนเงินต้นในเกณฑ์สูง แต่อาจได้รับผลกระทบจากการเปลี่ยนแปลงทางธุรกิจ เศรษฐกิจ และสิ่งแวดล้อมอื่นๆ มากกว่าอันดับเครดิตที่อยู่ในระดับสูงกว่า

- BBB มีความเสี่ยงในระดับปานกลาง ผู้ออกตราสารหนี้มีความสามารถในการชำระดอกเบี้ยและคืนเงินต้นในเกณฑ์ที่เพียงพอ แต่มีความอ่อนไหวต่อการเปลี่ยนแปลงทางธุรกิจ เศรษฐกิจ และสิ่งแวดล้อมอื่นๆ มากกว่า และอาจมีความสามารถในการชำระหนี้อ่อนแอลงเมื่อเทียบกับอันดับเครดิตที่อยู่ในระดับสูงกว่า
- BB มีความเสี่ยงในระดับสูง ผู้ออกตราสารหนี้มีความสามารถในการชำระดอกเบี้ยและคืนเงินต้นในเกณฑ์ต่ำกว่าระดับปานกลาง และจะได้รับผลกระทบจากการเปลี่ยนแปลงทางธุรกิจ เศรษฐกิจ และสิ่งแวดล้อมอื่นๆ ค่อนข้างชัดเจน ซึ่งอาจส่งให้ความสามารถในการชำระหนี้อยู่ในเกณฑ์ที่ไม่เพียงพอ
- B มีความเสี่ยงในระดับสูงมาก ผู้ออกตราสารหนี้มีความสามารถในการชำระดอกเบี้ยและคืนเงินต้นในเกณฑ์ต่ำ และอาจจะหมดความสามารถหรือความตั้งใจในการชำระหนี้ได้ตามการเปลี่ยนแปลงของสถานการณ์ทางธุรกิจ เศรษฐกิจ และสิ่งแวดล้อมอื่นๆ
- C มีความเสี่ยงในการผิดนัดชำระหนี้สูงที่สุด ผู้ออกตราสารหนี้ไม่มีความสามารถในการชำระดอกเบี้ยและคืนเงินต้นตามกำหนดอย่างชัดเจน โดยต้องอาศัยเงื่อนไขที่เอื้ออำนวยทางธุรกิจ เศรษฐกิจ และสิ่งแวดล้อมอื่นๆ อย่างมากจึงจะมีความสามารถในการชำระหนี้ได้
- D เป็นระดับที่อยู่ในสถานะผิดนัดชำระหนี้ โดยผู้ออกตราสารหนี้ไม่สามารถชำระดอกเบี้ยและคืนเงินต้นได้ตามกำหนด  
*อันดับเครดิตจาก AA ถึง C อาจมีเครื่องหมายบวก (+) หรือลบ (-) ต่อท้ายเพื่อจำแนกความแตกต่างของคุณภาพของอันดับเครดิตภายในระดับเดียวกัน*

**คำอธิบายการจัดอันดับเครดิตตราสารหนี้ระยะสั้นมีอายุต่ำกว่า 1 ปี**

- T1 ผู้ออกตราสารหนี้มีสถานะทั้งทางด้านการตลาดและการเงินที่แข็งแกร่งในระดับดีมาก และนักลงทุนจะได้รับความคุ้มครองจากการผิดนัดชำระหนี้ที่ต่ำกว่าอันดับเครดิตในระดับอื่น ผู้ออกตราสารหนี้ได้รับอันดับเครดิตในระดับดังกล่าวซึ่งมีเครื่องหมาย “+” ด้วยจะได้รับความคุ้มครองด้านการผิดนัดชำระหนี้ที่สูงยิ่งขึ้น
- T2 ผู้ออกตราสารหนี้มีสถานะทั้งทางด้านการตลาดและการเงินที่แข็งแกร่งในระดับดี และมีความสามารถในการชำระหนี้ระยะสั้นในระดับที่น่าพอใจ
- T3 ผู้ออกตราสารหนี้มีความสามารถในการชำระหนี้ระยะสั้นในระดับที่ยอมรับได้
- T4 ผู้ออกตราสารหนี้มีความสามารถในการชำระหนี้ระยะสั้นที่ค่อนข้างอ่อนแอ

*อันดับเครดิตทุกประเภทที่จัดโดย TRIS Rating เป็นอันดับเครดิตตราสารหนี้ในสกุลเงินบาท ซึ่งสะท้อนความสามารถในการชำระหนี้ของผู้ออกตราสารโดยไม่รวมความเสี่ยงในการเปลี่ยนแปลงการชำระหนี้จากสกุลเงินบาทเป็นสกุลเงินตราต่างประเทศ*

นอกจากนี้ TRIS Rating ยังกำหนด “แนวโน้มอันดับเครดิต” (Rating Outlook) เพื่อสะท้อนความเป็นไปได้ของการเปลี่ยนแปลงอันดับเครดิตของผู้ออกตราสารในระยะปานกลางหรือระยะยาว โดย TRIS Rating จะพิจารณาถึงโอกาสที่จะเกิดการเปลี่ยนแปลงของภาวะอุตสาหกรรมและสภาพแวดล้อมทางธุรกิจในอนาคตของผู้ออกตราสารที่อาจกระทบต่อความสามารถในการชำระหนี้ ทั้งนี้ แนวโน้มอันดับเครดิตที่ออกให้แก่หน่วยงานหนึ่งๆ จะเทียบเท่ากับความสามารถในการชำระหนี้ของหน่วยงานนั้นๆ แนวโน้มอันดับเครดิตแบ่งออกเป็น 4 ระดับ ได้แก่

- Positive หมายถึง อันดับเครดิตอาจปรับขึ้น
- Stable หมายถึง อันดับเครดิตอาจไม่เปลี่ยนแปลง
- Negative หมายถึง อันดับเครดิตอาจปรับลดลง
- Developing หมายถึง อันดับเครดิตอาจปรับขึ้น ปรับลดลง หรือไม่เปลี่ยนแปลง

**สถาบันการจัดอันดับความน่าเชื่อถือ Fitch Rating**

**คำอธิบายการจัดอันดับความน่าเชื่อถือระยะยาว สำหรับประเทศไทย**

- AAA(th) แสดงถึงระดับความน่าเชื่อถือขั้นสูงสุดของอันดับความน่าเชื่อถือภายในประเทศไทย ซึ่งกำหนดโดย Fitch โดยอันดับความน่าเชื่อถือนี้จะมอบให้กับอันดับความน่าเชื่อถือที่มีความเสี่ยง “น้อยที่สุด” เมื่อเปรียบเทียบกับผู้ออกตราสารหรือตราสารอื่นในประเทศไทย และโดยปกติแล้วจะกำหนดให้แก่ตราสารทางการเงินที่ออกหรือค้ำประกันโดยรัฐบาล
- AA(th) แสดงถึงระดับความน่าเชื่อถือขั้นสูงมากเปรียบเทียบกับผู้ออกตราสารหรือตราสารอื่นในประเทศไทย โดยระดับความน่าเชื่อถือของตราสารทางการเงินขั้นนี้ต่างจากผู้ออกตราสารหรือตราสารอื่นที่ได้รับการจัดอันดับความน่าเชื่อถือขั้นสูงสุดของประเทศไทยเพียงเล็กน้อย
- BBB (tha) แสดงถึงระดับความน่าเชื่อถือขั้นปานกลางเมื่อเปรียบเทียบกับผู้ออกตราสารหรือตราสารอื่นในประเทศไทย อย่างไรก็ตามความเป็นไปได้มากกว่าการเปลี่ยนแปลงของสถานการณ์หรือสภาพทางเศรษฐกิจจะมีผลกระทบต่อความสามารถในการชำระหนี้ได้ตรงตามกำหนดเวลาของตราสารทางการเงินเหล่านี้มากกว่าตราสารหนี้อื่นที่ได้รับการจัดอันดับความน่าเชื่อถือในประเภทที่สูงกว่า
- BB (tha) แสดงถึงระดับความน่าเชื่อถือค่อนข้างต่ำเมื่อเปรียบเทียบกับผู้ออกตราสารหรือตราสารอื่นในประเทศไทย การชำระหนี้ตามเงื่อนไขของตราสารเหล่านี้ภายในประเทศนั้นๆ มีความไม่แน่นอนในระดับหนึ่งและความสามารถในการชำระหนี้คืนตามกำหนดเวลาจะมีความไม่แน่นอนมากขึ้นตามการเปลี่ยนแปลงของเศรษฐกิจในทางลบ
- B (tha) แสดงถึงระดับความน่าเชื่อถือขั้นต่ำอย่างมีนัยสำคัญเมื่อเปรียบเทียบกับผู้ออกตราสารหรือตราสารอื่นในประเทศไทย การปฏิบัติตามเงื่อนไขของตราสารหนี้และข้อผูกพันทางการเงินยังคงเป็นไปได้ในปัจจุบัน แต่ความมั่นคงยังจำกัดอยู่ในระดับหนึ่งเท่านั้น และความสามารถในการชำระหนี้คืนตามกำหนดเวลาอย่างต่อเนื่องนั้นไม่แน่นอน ขึ้นอยู่กับสถานะที่เอื้อต่อการดำเนินธุรกิจและสภาพทางเศรษฐกิจ
- CCC(th), CC(th), C(th) แสดงถึงระดับความน่าเชื่อถือขั้นต่ำมากเมื่อเปรียบเทียบกับผู้ออกตราสารหรือตราสารอื่นในประเทศไทย ความสามารถในการปฏิบัติตามข้อผูกพันทางการเงินขึ้นอยู่กับสถานะที่เอื้อต่อการดำเนินธุรกิจและการพัฒนาทางเศรษฐกิจเพียงอย่างเดียว
- D(th) อันดับความน่าเชื่อถือเหล่านี้ จะถูกกำหนดให้สำหรับองค์กรหรือตราสารหนี้ซึ่งกำลังอยู่ในภาวะผิดนัดชำระหนี้ในปัจจุบัน

**คำอธิบายการจัดอันดับความน่าเชื่อถือระยะสั้น สำหรับประเทศไทย**

- F1 (tha) แสดงถึงระดับความสามารถขั้นสูงสุดในการชำระหนี้ตามเงื่อนไขของตราสารตรงตามกำหนดเมื่อเปรียบเทียบกับผู้ออกตราสารหรือตราสารอื่น ๆ ในประเทศไทย ภายใต้อันดับความน่าเชื่อถือนี้จะมอบให้สำหรับอันดับความน่าเชื่อถือที่มีความเสี่ยง “น้อยที่สุด” เมื่อเปรียบเทียบกับผู้ออกตราสารอื่นในประเทศเดียวกันและโดยปกติแล้วจะกำหนดให้กับตราสารทางการเงินที่ออกหรือค้ำประกันโดยรัฐบาล ในกรณีที่มีระดับความน่าเชื่อถือสูงเป็นพิเศษจะมีสัญลักษณ์ “+” แสดงไว้เพิ่มเติมจากอันดับความน่าเชื่อถือที่กำหนด
- F2 (tha) แสดงถึงระดับความสามารถในการชำระหนี้ตามเงื่อนไขทางการเงินของตราสารตามกำหนดเวลาในระดับที่น่าพอใจเมื่อเปรียบเทียบกับผู้ออกตราสารหรือตราสารอื่น ๆ ในประเทศไทย อย่างไรก็ตาม ระดับความน่าเชื่อถือดังกล่าวยังไม่อาจเทียบเท่ากับกรณีที่ได้รับการจัดอันดับความน่าเชื่อถือที่สูงกว่า
- F3 (tha) แสดงถึงระดับความสามารถในการชำระหนี้ตามเงื่อนไขทางการเงินของตราสารตามกำหนดเวลาในระดับปานกลางเมื่อเปรียบเทียบกับผู้ออกตราสารหรือตราสารอื่น ๆ ในประเทศไทย ความสามารถในการชำระหนี้ดังกล่าวจะมีความไม่แน่นอนมากขึ้นไปตามความเปลี่ยนแปลงในทางลบในระยะสั้นมากกว่าตราสารที่ได้รับการจัดอันดับความน่าเชื่อถือที่สูงกว่า

- B (tha) แสดงถึงระดับความสามารถในการชำระหนี้ตามเงื่อนไขทางการเงินของตราสารตามกำหนดเวลาที่ไม่แน่นอนเมื่อเปรียบเทียบกับผู้ออกตราสารหรือตราสารอื่น ๆ ในประเทศไทย ความสามารถในการชำระหนี้ดังกล่าวจะไม่แน่นอนมากขึ้นตามการเปลี่ยนแปลงทางเศรษฐกิจและการเงินในทางลบระยะสั้น
- C (tha) แสดงถึงระดับความสามารถในการชำระหนี้ตามเงื่อนไขทางการเงินของตราสารตามกำหนดเวลาที่ไม่แน่นอนสูงเมื่อเปรียบเทียบกับผู้ออกตราสารหรือตราสารอื่น ๆ ในประเทศไทย ความสามารถในการปฏิบัติตามข้อผูกพันทางการเงินขึ้นอยู่กับสถานะที่เอื้อต่อการดำเนินธุรกิจและสภาพการณ์ทางเศรษฐกิจเท่านั้น
- D (tha) แสดงถึงการผิดนัดชำระหนี้ที่เกิดขึ้นแล้วหรือกำลังจะเกิดขึ้น

#### หมายเหตุประกอบการจัดอันดับความน่าเชื่อถือในระยะยาว ในระยะสั้น สำหรับประเทศไทย

เครื่องบ่งชี้พิเศษสำหรับประเทศไทย “tha” จะถูกระบุไว้ต่อจากอันดับความน่าเชื่อถือทุกระดับ เพื่อแยกความแตกต่างออกจากการจัดอันดับความน่าเชื่อถือระดับสากล เครื่องหมาย “ + ” หรือ “ - ” อาจจะถูกระบุไว้เพิ่มเติมต่อจากอันดับความน่าเชื่อถือสำหรับประเทศหนึ่งๆ เพื่อแสดงถึงสถานะย่อยโดยเปรียบเทียบกับภายในอันดับความน่าเชื่อถือชั้นหลัก ทั้งนี้ จะไม่มีการระบุสัญลักษณ์ต่อท้ายดังกล่าว สำหรับอันดับความน่าเชื่อถือระดับ “AAA (tha)” หรืออันดับที่ต่ำกว่า “CCC (tha)”

สำหรับอันดับความน่าเชื่อถือในระยะยาวและจะไม่มีการระบุสัญลักษณ์ต่อท้ายดังกล่าวสำหรับอันดับความน่าเชื่อถือในระยะสั้น นอกเหนือจาก “F1 (tha)”

สัญญาณการปรับอันดับความน่าเชื่อถือ (Rating Watch) : สัญญาณการปรับอันดับความน่าเชื่อถือจะถูกใช้เพื่อแจ้งให้นักลงทุนทราบว่ามีความเป็นไปได้ที่จะมีการเปลี่ยนแปลงอันดับความน่าเชื่อถือและแจ้งแนวโน้มทิศทางของการเปลี่ยนแปลงดังกล่าว สัญญาณดังกล่าวอาจระบุเป็น “สัญญาณบวก” ซึ่งบ่งชี้แนวโน้มในการปรับอันดับความน่าเชื่อถือให้สูงขึ้น “สัญญาณลบ” จะบ่งชี้แนวโน้มในการปรับอันดับความน่าเชื่อถือให้ต่ำลง หรือ “สัญญาณวิวัฒน์” ในกรณีที่อันดับความน่าเชื่อถืออาจได้รับการปรับขึ้นปรับลง หรือคงที่ โดยปกติสัญญาณการปรับอันดับความน่าเชื่อถือมักจะถูกระบุไว้สำหรับช่วงระยะเวลาสั้นๆ

รายงานสรุปเงินลงทุนในตราสารแห่งนี้ เงินฝาก หรือตราสารกึ่งหนี้กึ่งทุน  
มูลค่า ณ วันที่ 31 มีนาคม 2567

กลุ่มของตราสารการลงทุน	มูลค่าตามราคาตลาด	%NAV
(ก) ตราสารภาครัฐไทย/ตราสารภาครัฐต่างประเทศ	-	-
(ข) ตราสารที่ธนาคารที่มีกฎหมายเฉพาะจัดตั้งขึ้น ธนาคารพาณิชย์ หรือบริษัทเงินทุนเป็นผู้ออก/ส่งจ่าย/รับอาวัล/ค้ำประกัน	3,157,939.80	5.39
(ค) ตราสารที่มีอันดับความน่าเชื่อถืออยู่ในอันดับที่สามารถลงทุนได้ (Investment grade)	-	-
(ง) ตราสารที่มีอันดับความน่าเชื่อถืออยู่ในอันดับต่ำกว่าอันดับที่สามารถลงทุนได้ (Non-Investment grade) หรือไม่มี Rating	-	-

สัดส่วนเงินลงทุนขั้นสูงต่อมูลค่าทรัพย์สินสุทธิของกองทุนสำหรับกลุ่มตราสารตาม (ง) เท่ากับ 15% NAV

รายชื่อหุ้นที่ลงทุน 10 อันดับแรก พร้อมสัดส่วนการลงทุน  
มูลค่า ณ วันที่ 31 มีนาคม 2567

ลำดับ	ชื่อหลักทรัพย์	ชื่อย่อ	ร้อยละของเงินลงทุน
1	บริษัท ธนจิรา รีเทล คอร์ปอเรชั่น จำกัด (มหาชน)	TAN	9.63
2	บริษัท มาสเตอร์ สไตล์ จำกัด (มหาชน)	MASTER	8.09
3	บริษัท คาร์มาร์ท จำกัด (มหาชน)	KAMART	6.59
4	บริษัท เจ เอ็ม ที เน็ทเวอร์ค เซอร์วิสเช็ส จำกัด (มหาชน)	JMT	6.19
5	บริษัท ศักดิ์สยามลิซซิ่ง จำกัด (มหาชน)	SAK	6.16
6	บริษัท กรุงเทพคูสตีเวจการ จำกัด (มหาชน)	BDMS	5.97
7	บริษัท โมชิ โมชิ รีเทล คอร์ปอเรชั่น จำกัด (มหาชน)	MOSHI	5.42
8	บริษัท เงินดีดล้อ จำกัด (มหาชน)	TIDLOR	5.02
9	บริษัท เอสเตติก คอนเนค จำกัด (มหาชน)	TRP	4.82
10	บริษัท ซี.พี.อลล์ จำกัด (มหาชน)	CPALL	4.78

รายงานการลงทุนที่ไม่เป็นไปตามนโยบายการลงทุน  
รอบ 6 เดือนระหว่างวันที่ 1 ตุลาคม 2566 ถึงวันที่ 31 มีนาคม 2567

วันที่	รายละเอียด	การดำเนินการแก้ไข
	<b>การลงทุนเป็นไปตามนโยบายการลงทุน</b>	

การใช้สิทธิออกเสียงในที่ประชุมผู้ถือหุ้น

ผู้ลงทุนสามารถตรวจสอบแนวทางในการใช้สิทธิออกเสียงและการดำเนินการใช้สิทธิออกเสียงได้ที่ website ของบริษัท  
จัดการ [www.lhfund.co.th](http://www.lhfund.co.th)

รายงานรายชื่อของบุคคลที่เกี่ยวข้อง ที่มีการทำธุรกรรมกับกองทุนรวม

กองทุนรวมมีการทำธุรกรรมกับบุคคลที่เกี่ยวข้องในรอบระยะเวลาตั้งแต่วันที่ 1 ตุลาคม 2566 ถึงวันที่ 31 มีนาคม 2567  
ตามรายชื่อ ดังนี้

- บริษัทหลักทรัพย์ แลนด์ แอนด์ เฮ้าส์ จำกัด (มหาชน)

หมายเหตุ : ผู้ลงทุนสามารถตรวจสอบการทำธุรกรรมกับบุคคลที่เกี่ยวข้องกับกองทุนรวม ได้ที่บริษัทจัดการโดยตรง หรือที่ website ของบริษัทหลักทรัพย์  
จัดการกองทุน แลนด์ แอนด์ เฮ้าส์ จำกัด [www.lhfund.co.th](http://www.lhfund.co.th) และสำนักงานคณะกรรมการ ก.ล.ต. [www.sec.or.th](http://www.sec.or.th)



การรับผลประโยชน์ตอบแทนเนื่องจากการใช้บริการบุคคลอื่นๆ (Soft Commission)

จำนวน	บริษัทที่ให้ผลประโยชน์	ข่าวสาร, บทวิเคราะห์	จัดเยี่ยมชม บริษัท	สัมมนา	เหตุผลในการรับผลประโยชน์
1	บริษัทหลักทรัพย์ เอเชีย พลัส จำกัด (มหาชน)	✓	-	✓	เพื่อประโยชน์ในการลงทุนของกองทุน
2	บริษัทหลักทรัพย์ กรุงศรี พัฒนสิน จำกัด (มหาชน)	✓	-	-	เพื่อประโยชน์ในการลงทุนของกองทุน
3	บริษัทหลักทรัพย์ เคจีไอ (ประเทศไทย) จำกัด (มหาชน)	✓	✓	✓	เพื่อประโยชน์ในการลงทุนของกองทุน
4	ธนาคารทหารไทยธนชาติ จำกัด (มหาชน)	✓	-	-	เพื่อประโยชน์ในการลงทุนของกองทุน
5	บริษัทหลักทรัพย์ ทรินิตี้ จำกัด	✓	-	✓	เพื่อประโยชน์ในการลงทุนของกองทุน
6	บริษัทหลักทรัพย์ ฟิลลิป (ประเทศไทย) จำกัด(มหาชน)	✓	-	-	เพื่อประโยชน์ในการลงทุนของกองทุน
7	ธนาคารเกียรตินาคินภัทร จำกัด (มหาชน)	✓	-	-	เพื่อประโยชน์ในการลงทุนของกองทุน
8	ธนาคารอาคารสงเคราะห์	✓	-	-	เพื่อประโยชน์ในการลงทุนของกองทุน
9	ธนาคารแลนด์ แอนด์ เฮาส์ จำกัด (มหาชน)	✓	-	-	เพื่อประโยชน์ในการลงทุนของกองทุน
10	ธนาคารไอซีบีซี (ไทย) จำกัด (มหาชน)	✓	-	-	เพื่อประโยชน์ในการลงทุนของกองทุน
11	ธนาคารซีทีแบงก์ สาขากรุงเทพฯ	✓	-	-	เพื่อประโยชน์ในการลงทุนของกองทุน
12	บริษัทหลักทรัพย์ ฟินันเซีย ไซรัส จำกัด (มหาชน)	✓	✓	✓	เพื่อประโยชน์ในการลงทุนของกองทุน
13	บริษัทหลักทรัพย์ ยูโอบี เคย์เฮียน (ประเทศไทย) จำกัด (มหาชน)	✓	-	-	เพื่อประโยชน์ในการลงทุนของกองทุน
14	บริษัทหลักทรัพย์ ทิสโก้ จำกัด (มหาชน)	✓	✓	✓	เพื่อประโยชน์ในการลงทุนของกองทุน
15	บริษัทหลักทรัพย์ ภัทร จำกัด (มหาชน)	✓	✓	✓	เพื่อประโยชน์ในการลงทุนของกองทุน
16	บริษัทหลักทรัพย์ เมย์แบงก์ กิมเอ็ง (ประเทศไทย) จำกัด (มหาชน)	✓	-	-	เพื่อประโยชน์ในการลงทุนของกองทุน
17	บริษัทหลักทรัพย์ ซีจีเอส-ซีไอเอ็มบี (ประเทศไทย) จำกัด	✓	-	✓	เพื่อประโยชน์ในการลงทุนของกองทุน
18	บริษัทหลักทรัพย์ เอเชีย เวลท์ จำกัด	✓	-	-	เพื่อประโยชน์ในการลงทุนของกองทุน
19	บริษัทหลักทรัพย์ บัวหลวง จำกัด (มหาชน)	✓	✓	✓	เพื่อประโยชน์ในการลงทุนของกองทุน
20	บริษัทหลักทรัพย์ ไทยพาณิชย์ จำกัด	✓	✓	✓	เพื่อประโยชน์ในการลงทุนของกองทุน
21	บริษัทหลักทรัพย์ กรุงศรี จำกัด (มหาชน)	✓	✓	✓	เพื่อประโยชน์ในการลงทุนของกองทุน
22	บริษัทหลักทรัพย์ แลนด์ แอนด์ เฮาส์ จำกัด (มหาชน)	✓	-	-	เพื่อประโยชน์ในการลงทุนของกองทุน
23	บริษัทหลักทรัพย์ ดีบีเอส วิคเคอร์ส (ประเทศไทย) จำกัด	✓	✓	✓	เพื่อประโยชน์ในการลงทุนของกองทุน
24	บริษัทหลักทรัพย์อาร์เอชบี (ประเทศไทย) จำกัด (มหาชน)	✓	-	-	เพื่อประโยชน์ในการลงทุนของกองทุน
25	บริษัทหลักทรัพย์กสิกรไทย จำกัด (มหาชน)	✓	✓	✓	เพื่อประโยชน์ในการลงทุนของกองทุน
26	บริษัทหลักทรัพย์ธนชาติ จำกัด (มหาชน)	✓	✓	✓	เพื่อประโยชน์ในการลงทุนของกองทุน
27	บริษัทหลักทรัพย์ ซี แอล เอส เอ (ประเทศไทย) จำกัด	✓	-	-	เพื่อประโยชน์ในการลงทุนของกองทุน
28	บริษัทหลักทรัพย์ ดาโอ (ประเทศไทย) จำกัด (มหาชน)	✓	✓	✓	เพื่อประโยชน์ในการลงทุนของกองทุน

ค่านายหน้าซื้อขายหลักทรัพย์  
ตั้งแต่วันที่ 1 ตุลาคม 2566 ถึงวันที่ 31 มีนาคม 2567

ลำดับ	ชื่อบริษัทนายหน้า	ค่านายหน้า (บาท)	อัตราส่วน (%)
1	บริษัทหลักทรัพย์ ทิสโก้ จำกัด	137,218.59	49.54
2	บริษัทหลักทรัพย์ แลนด์ แอนด์ เฮ้าส์ จำกัด (มหาชน)	37,422.62	13.51
3	บริษัทหลักทรัพย์ เกียรตินาคินภัทร จำกัด (มหาชน)	24,447.14	8.83
4	บริษัทหลักทรัพย์ ฟินันเซีย ไซรัส จำกัด (มหาชน)	21,786.88	7.87
5	บริษัทหลักทรัพย์ กสิกรไทย จำกัด (มหาชน)	15,605.15	5.63
6	บริษัทหลักทรัพย์ บัวหลวง จำกัด	10,132.64	3.66
7	บริษัทหลักทรัพย์ เมย์แบงก์ (ประเทศไทย) จำกัด (มหาชน)	8,245.74	2.98
8	บริษัทหลักทรัพย์ ซีจีเอส อินเทอร์เน็ตเนชั่นแนล (ประเทศไทย) จำกัด	6,961.58	2.51
9	บริษัทหลักทรัพย์ กรุงศรี พัฒนสิน จำกัด (มหาชน)	4,330.11	1.56
10	บริษัทหลักทรัพย์ อินโนเวสต์ เอกซ์ จำกัด	3,295.13	1.19
11	บริษัทหลักทรัพย์ ดีบีเอส วิคเคอร์ส (ประเทศไทย) จำกัด	2,911.13	1.05
12	บริษัทหลักทรัพย์ ธนชาต จำกัด (มหาชน)	2,067.23	0.75
13	บริษัทหลักทรัพย์ ดาโอ (ประเทศไทย) จำกัด (มหาชน)	1,931.93	0.70
14	บริษัท หลักทรัพย์ ทรินิตี้ จำกัด	607.23	0.22
รวม		276,963.10	100.00

หมายเหตุ \*รวมภาษีมูลค่าเพิ่ม

อัตราส่วนหมุนเวียนการลงทุนของกองทุน (Portfolio Turnover Ratio: PTR)  
มูลค่า ณ วันที่ 31 มีนาคม 2567

ชื่อกองทุน	PTR
กองทุนเปิด แอล เอช ท็อปพิก	1.1120

**ค่าใช้จ่ายที่เรียกเก็บจากกองทุนรวม**  
สำหรับรอบระยะเวลาตั้งแต่วันที่ 1 ตุลาคม 2566 ถึงวันที่ 31 มีนาคม 2567

**ค่าใช้จ่ายที่เรียกเก็บจากกองทุนรวม**

รายการที่เรียกเก็บ	ร้อยละของมูลค่าทรัพย์สินสุทธิ		
	ตามโครงการ	(หน่วย : พันบาท)	เรียกเก็บจริง
<b>1. ค่าธรรมเนียมและค่าใช้จ่ายรวมทั้งหมดที่ประมาณการได้</b>			
● ค่าธรรมเนียมการจัดการ (Management Fee)	ไม่เกินร้อยละ 2.500	499.71	0.80362
● ค่าธรรมเนียมผู้ดูแลผลประโยชน์ (Trustee Fee)	ไม่เกินร้อยละ 0.100	7.50	0.01205
● ค่าธรรมเนียมนายทะเบียน (Registrar Fee)	ไม่เกินร้อยละ 1.000	116.93	0.18805
● ค่าที่ปรึกษาการลงทุน (Advisory Fee)	ไม่มี	ไม่มี	ไม่มี
● ค่าใช้จ่ายอื่นๆ : -	ไม่เกินร้อยละ 1.400	49.20	0.07913
- ค่าโฆษณาประชาสัมพันธ์	ไม่เกินร้อยละ 0.535	ไม่มี	ไม่มี
- ค่าสอบบัญชี (Audit Fee)	จ่ายตามจริง	29.50	0.04744
- ค่าจัดตั้งและจดทะเบียนกองทุน (Setup and Registered Fund)	จ่ายตามจริง	0.00	0.00000
- ค่าใช้จ่ายในการจัดทำ จัดพิมพ์รายงานถึงผู้ถือหุ้น	จ่ายตามจริง	0.00	0.00000
- ค่าใช้จ่ายอื่นๆ ในการดำเนินโครงการ (Others Operating Expense)	จ่ายตามจริง	19.70	0.03169
<b>2. ค่าธรรมเนียมและค่าใช้จ่ายรวมทั้งหมดที่ประมาณการไม่ได้</b>			
- ไม่มี	จ่ายตามจริง	ไม่มี	ไม่มี
<b>รวมค่าใช้จ่ายทั้งหมด</b>	<b>ไม่เกินร้อยละ 5.000</b>	<b>673.34</b>	<b>1.08285</b>
ค่าใช้จ่ายในการซื้อขายหลักทรัพย์	จ่ายตามจริง	276.96	0.44540

**หมายเหตุ :**

- 1) ค่าธรรมเนียมและค่าใช้จ่ายต่าง ๆ รวมภาษีมูลค่าเพิ่ม หรือภาษีธุรกิจเฉพาะ หรือภาษีอื่นใด (ถ้ามี) แต่ยังไม่รวมค่า นายหน้าซื้อขายหลักทรัพย์และ ค่าธรรมเนียมต่าง ๆ ที่เกิดขึ้นจากการซื้อขายหลักทรัพย์
- 2) ค่าธรรมเนียมค่าใช้จ่ายที่เรียกเก็บจากกองทุนรวม เมื่อรวมกันทั้งหมดแล้วต้องไม่เกินอัตราร้อยละ 5.00 ต่อปี ของมูลค่าทรัพย์สินสุทธิของกองทุนรวม

งบแสดงฐานะการเงิน  
ณ วันที่ 31 มีนาคม 2567

	(หน่วย : บาท)
	ยังไม่ได้ตรวจสอบ
<b>สินทรัพย์</b>	
เงินลงทุนตามมูลค่ายุติธรรม	56,042,776.00
เงินฝากธนาคาร	3,152,205.42
ลูกหนี้จากเงินปันผลและดอกเบี้ย	259,262.82
<b>รวมสินทรัพย์</b>	<b>59,454,244.24</b>
<b>หนี้สิน</b>	
ค่าใช้จ่ายค้างจ่าย	147,118.72
เจ้าหนี้จากการซื้อเงินลงทุน	725,321.98
เจ้าหนี้จากการรับซื้อคืนหน่วยลงทุน	1,156.34
หนี้สินอื่น	4,328.15
<b>รวมหนี้สิน</b>	<b>877,925.19</b>
<b>สินทรัพย์สุทธิ</b>	<b>58,576,319.05</b>
<b>สินทรัพย์สุทธิ :</b>	
ทุนที่ได้รับจากผู้ถือหุ้นลงทุน	74,222,291.84
กำไร(ขาดทุน)สะสม	
บัญชีปรับสมดุล	53,249,799.36
กำไร(ขาดทุน)สะสมจากการดำเนินงาน	(68,895,772.15)
<b>สินทรัพย์สุทธิ</b>	<b>58,576,319.05</b>
สินทรัพย์สุทธิต่อหน่วย	7.8920
จำนวนหน่วยลงทุนที่จำหน่ายแล้วทั้งหมด ณ วันสิ้นงวด (หน่วย)	7,422,229.1797
<b>ประเภทผู้ถือหุ้นลงทุน</b>	
สินทรัพย์สุทธิต่อหน่วยที่คำนวณแยกตามประเภทผู้ถือหุ้นลงทุน มีดังนี้	
ชนิดสะสมมูลค่า	8.5723
ชนิดจ่ายเงินปันผล	6.7051
ชนิดขายคืนหน่วยลงทุนอัตโนมัติ	8.5697
จำนวนหน่วยลงทุนที่จำหน่ายแล้วทั้งหมด ณ วันสิ้นงวด (หน่วย) แยกตามประเภทผู้ถือหุ้นลงทุน มีดังนี้	
ชนิดสะสมมูลค่า	3,786,142.7185
ชนิดจ่ายเงินปันผล	2,703,068.5869
ชนิดขายคืนหน่วยลงทุนอัตโนมัติ	933,017.8743
	<b>7,422,229.1797</b>

งประกอบรายละเอียดเงินลงทุน  
ณ วันที่ 31 มีนาคม 2567

	ชื่อย่อ	จำนวนหน่วย / มูลค่าที่ตราไว้	มูลค่ายุติธรรม (บาท)	อัตราส่วนของ มูลค่ายุติธรรม(%)	
หลักทรัพย์จดทะเบียน					
หุ้นสามัญ					
เกษตรและอุตสาหกรรมอาหาร					
	บริษัท อาฟเตอร์ ยู จำกัด (มหาชน)	AU	251,000.000	2,334,300.00	4.17
เงินทุนและหลักทรัพย์					
	บริษัท อีออน ธนสินทรัพย์ (ไทยแลนด์) จำกัด (มหาชน)	AEONTS	9,700.000	1,527,750.00	2.73
	บริษัท เจ เอ็ม ที เนทเวอร์ค เซอร์วิสซิส จำกัด (มหาชน)	JMT	163,200.000	3,623,040.00	6.46
	บริษัท ศักดิ์สยามลิซซิ่ง จำกัด (มหาชน)	SAK	739,200.000	3,607,296.00	6.44
	บริษัท เงินดีดล้อย จำกัด (มหาชน)	TIDLOR	131,200.000	2,938,880.00	5.24
เทคโนโลยีสารสนเทศและการสื่อสาร					
	บริษัท แอดวานซ์ อินโฟร์ เซอร์วิส จำกัด (มหาชน)	ADVANC	13,300.000	2,726,500.00	4.87
การแพทย์					
	บริษัท กรุงเทพดุสิตเวชการ จำกัด (มหาชน)	BDMS	122,800.000	3,499,800.00	6.24
	บริษัท โรงพยาบาลบำรุงราษฎร์ จำกัด (มหาชน)	BH	10,400.000	2,329,600.00	4.16
ของใช้ส่วนตัวและเวชภัณฑ์					
	บริษัท นีโอ คอร์ปอเรท จำกัด (มหาชน)	NEO	4,800.000	187,200.00	0.33
บริการ					
	บริษัท เดนทัล คอร์ปอเรชั่น จำกัด (มหาชน)	D	486,700.000	1,898,130.00	3.39
	บริษัท มาสเตอร์ สไตล์ จำกัด (มหาชน)	MASTER	70,199.000	4,738,432.50	8.45
	บริษัท สยามเวลเนสกรุ๊ป จำกัด (มหาชน)	SPA	90,500.000	1,167,450.00	2.08
	บริษัท เอสเตติก คอนเนค จำกัด (มหาชน)	TRP	201,600.000	2,822,400.00	5.04
พัฒนาอสังหาริมทรัพย์					
	บริษัท เซ็นทรัลพัฒนา จำกัด (มหาชน)	CPN	34,800.000	2,192,400.00	3.91
พาณิชย์					
	บริษัท ซี.พี.อลล์ จำกัด (มหาชน)	CPALL	51,100.000	2,797,725.00	4.99
	บริษัท คาร์มาร์ท จำกัด (มหาชน)	KAMART	255,600.000	3,859,560.00	6.89
	บริษัท โมชิ โมชิ รีเทล คอร์ปอเรชั่น จำกัด (มหาชน)	MOSHI	57,450.000	3,174,112.50	5.66
	บริษัท ธนจิรา รีเทล คอร์ปอเรชั่น จำกัด (มหาชน)	TAN	335,800.000	5,641,440.00	10.07
อาหารและเครื่องดื่ม					
	บริษัท อิชิตัน กรุ๊ป จำกัด (มหาชน)	ICHI	134,000.000	2,251,200.00	4.02
	บริษัท เอ็นเอสแอล ฟู้ดส์ จำกัด (มหาชน)	NSL	120,600.000	2,725,560.00	4.86
รวม หลักทรัพย์จดทะเบียน			56,042,776.00	100.00	
รวมเงินลงทุน - 100% (ราคาทุน 53,951,276.43 บาท)			56,042,776.00	100.00	

งบกำไรขาดทุนเบ็ดเสร็จ  
สำหรับรอบระยะเวลาตั้งแต่วันที่ 1 ตุลาคม 2566 ถึงวันที่ 31 มีนาคม 2567

	(หน่วย : บาท)
	ยังไม่ได้ตรวจสอบ
<b>รายได้จากการลงทุน</b>	
รายได้เงินปันผล	357,052.74
รายได้จากดอกเบี้ย	10,932.12
<b>รวมรายได้</b>	<b>367,984.86</b>
<b>ค่าใช้จ่าย</b>	
ค่าธรรมเนียมการจัดการ	499,710.39
ค่าธรรมเนียมผู้ดูแลผลประโยชน์	7,495.63
ค่าธรรมเนียมนายทะเบียน	116,932.22
ค่าสอบบัญชี	29,499.60
ค่าใช้จ่ายอื่นๆ ในการดำเนินโครงการ	298,306.59
<b>รวมค่าใช้จ่าย</b>	<b>951,944.43</b>
<b>รายได้จากการลงทุนสุทธิ</b>	<b>(583,959.57)</b>
<b>รายการกำไร(ขาดทุน)สุทธิจากเงินลงทุน</b>	
กำไร(ขาดทุน)สุทธิที่เกิดขึ้นทั้งสิ้น	(3,483,942.49)
กำไร(ขาดทุน)สุทธิที่ยังไม่เกิดขึ้นทั้งสิ้น	(751,073.70)
<b>รวมกำไร(ขาดทุน)จากเงินลงทุนที่เกิดขึ้นและยังไม่ได้เกิดขึ้น</b>	<b>(4,235,016.19)</b>
<b>รวมกำไร(ขาดทุน)จากเงินลงทุน</b>	<b>(4,235,016.19)</b>
<b>การเพิ่มขึ้น(ลดลง)ในสินทรัพย์สุทธิจากการดำเนินงาน</b>	<b>(4,818,975.76)</b>
<b>การเพิ่มขึ้นในสินทรัพย์สุทธิจากการดำเนินงานแยกตามประเภทผู้ถือหน่วยลงทุน มีดังนี้</b>	
ชนิดสะสมมูลค่า	(2,414,009.69)
ชนิดจ่ายเงินปันผล	(1,805,106.20)
ชนิดขายคืนหน่วยลงทุนอัตโนมัติ	(599,859.87)
	<b>(4,818,975.76)</b>