

รายงาน 6 เดือน

กองทุนเปิด แอล เอช สแตรทิจี อีควิตี้

สำหรับรอบระยะเวลาตั้งแต่วันที่ 1 มีนาคม 2567 ถึงวันที่ 31 สิงหาคม 2567

กองทุนเปิด แอล เอช สแตรทิจี อีควิตี้ (LHSTRATEGY)

ประเภทโครงการ	: กองทุนรวมตราสารแห่งทุน ประเภทรับซื้อคืนหน่วยลงทุน
นโยบายการลงทุน	<p>: กองทุนมีนโยบายที่จะลงทุนในหุ้นสามัญของบริษัทจดทะเบียนในตลาดหลักทรัพย์แห่งประเทศไทย และ/หรือตลาดหลักทรัพย์ เอ็ม เอ ไอ (mai) โดยจะเน้นการลงทุนด้วยการสร้างกลุ่มหลักทรัพย์ที่กองทุนลงทุนให้มีความผันผวนต่ำ เพื่อลดความผันผวนของการลงทุนโดยรวมของกองทุนให้อยู่ในระดับต่ำที่สุด ทั้งนี้ การลงทุนในหุ้นดังกล่าวจะส่งผลให้กองทุนมี net exposure ในตราสารทุนโดยเฉลี่ยในรอบปีบัญชีไม่น้อยกว่าร้อยละ 80 ของมูลค่าทรัพย์สินสุทธิของกองทุน สำหรับหลักเกณฑ์ในการพิจารณาหุ้นที่มีความผันผวนต่ำอยู่ภายใต้เงื่อนไขที่บริษัทจัดการกำหนด อาทิเช่น หุ้นที่มีความเคลื่อนไหวของราคาเมื่อเทียบกับดัชนีตลาดหลักทรัพย์แห่งประเทศไทยค่อนข้างต่ำ (Low Beta) และ/หรือหุ้นที่มีความเสี่ยงจากการลงทุนค่อนข้างต่ำ (Low VaR) และ/หรือหุ้นที่มีอัตราการจ่ายเงินปันผลสูง และ/หรือมีอัตราการเติบโตของอัตราการจ่ายเงินปันผลสูง เป็นต้น</p> <p>บริษัทจัดการขอสงวนสิทธิที่จะเปลี่ยนแปลงหลักเกณฑ์ในการพิจารณาเลือกหลักทรัพย์กลุ่มดังกล่าวโดยไม่ได้ถือว่าดำเนินการผิดไปจากหนังสือชี้ชวนส่วนโครงการ และถือว่าได้รับความเห็นชอบจากผู้ออกหน่วยลงทุนแล้ว ทั้งนี้เพื่อบรรลุวัตถุประสงค์ของกองทุนคือลดความผันผวนของการลงทุนและเพื่อประโยชน์ของกองทุนโดยรวม</p> <p>เงินลงทุนส่วนที่เหลือกองทุนอาจลงทุนในหน่วยลงทุนของกองทุนรวมอสังหาริมทรัพย์/หน่วยทรัสต์ของทรัสต์เพื่อการลงทุนในอสังหาริมทรัพย์/หน่วยลงทุนของกองทุนรวมโครงสร้างพื้นฐาน/ตราสารอื่นใดที่ให้สิทธิในการได้มาหรือที่มีผลตอบแทนอ้างอิงกับตราสารดังกล่าวข้างต้น หรือกลุ่มของตราสาร/หน่วยลงทุนดังกล่าวข้างต้น/ตราสารแห่งหนี้/เงินฝากธนาคาร/ตราสารกึ่งหนี้กึ่งทุน/ใบสำคัญแสดงสิทธิและ/หรือหน่วย private equity ตามประกาศสำนักงานคณะกรรมการ ก.ล.ต. รวมถึงหลักทรัพย์หรือทรัพย์สินอื่นหรือการขาดผลโดยวิธีอื่นตามที่ระบุไว้ในโครงการหรือตามที่คณะกรรมการ ก.ล.ต. หรือสำนักงานคณะกรรมการ ก.ล.ต. ประกาศกำหนด โดยการลงทุนในหลักทรัพย์ และ/หรือตราสารดังกล่าวจะต้องไม่ส่งผลให้กองทุนมีฐานะการลงทุนสุทธิ (net exposure) ในหุ้นหรือตราสารทุนน้อยกว่าร้อยละ 80 ของมูลค่าทรัพย์สินสุทธิของกองทุน</p> <p>กองทุนอาจลงทุนหรือมีไว้ซึ่งสัญญาซื้อขายล่วงหน้า (Derivatives) เพื่อลดความเสี่ยง (Hedging) โดยเป็นไปตามหลักเกณฑ์หรือได้รับความเห็นชอบจากสำนักงานคณะกรรมการ ก.ล.ต. และอาจลงทุนในหรือมีไว้ซึ่งตราสารหนี้ที่มีอันดับความน่าเชื่อถือต่ำกว่าที่สามารถลงทุนได้ (non - investment grade) และ/หรือตราสารหนี้ที่ไม่ได้รับการจัดอันดับความน่าเชื่อถือ (Unrated Securities) รวมทั้งตราสารทุนที่ไม่ได้จดทะเบียนในตลาดหลักทรัพย์ (Unlisted Securities) กองทุนจะไม่ลงทุนในหรือมีไว้ซึ่งตราสารที่มีลักษณะของสัญญาซื้อขายล่วงหน้าแฝง (Structured Note)</p> <p>กรณีเกิดสภาวะการณ์ไม่ปกติหรือมีความจำเป็น เช่น มีการเปลี่ยนแปลงทางเศรษฐกิจหรือการเมืองอย่างมีนัยสำคัญหรือเกิดวิกฤตทางเศรษฐกิจที่มีนัยสำคัญต่อการลงทุนในตลาดหลักทรัพย์แห่งประเทศไทย ราคาตลาดลดลงอย่างรุนแรงในรอบปีบัญชี ภาวะภัยพิบัติจากธรรมชาติ ภาวะการเกิดจลาจล ภาวะสงคราม มีการขายคืนหน่วยลงทุนจำนวนมาก เป็นต้น บริษัทจัดการ ขอสงวนสิทธิในการปรับกลยุทธ์ของการลงทุนแตกต่างไปจากที่ระบุไว้ในวรรคหนึ่งเพื่อความเหมาะสมกับสภาวะการณ์นั้น ๆ ทั้งนี้เพื่อประโยชน์ของกองทุนโดยรวม</p>



เรียน ท่านผู้ถือหน่วยลงทุน
กองทุนเปิด แอล เอช สแตรทิจี อีควิตี้

บริษัทหลักทรัพย์จัดการกองทุน แลนด์ แอนด์ เฮ้าส์ จำกัด ขอนำส่ง “รายงานสรุปสถานะการลงทุน” เพื่อรายงานผลการดำเนินงานของกองทุนตั้งแต่วันที่ 1 มีนาคม 2567 ถึงวันที่ 31 สิงหาคม 2567 มาเพื่อโปรดทราบ

สภาพตลาดในรอบบัญชีตั้งแต่ 1 มีนาคม 2567 ถึงวันที่ 31 สิงหาคม 2567

เศรษฐกิจไทยช่วง 6 เดือนที่ผ่านมา (1 มีนาคม 2567 ถึงวันที่ 31 สิงหาคม 2567) เริ่มเห็นการฟื้นตัวกลับขึ้นมา โดย GDP ในไตรมาสที่สองของปี 2567 ขยายตัวร้อยละ 2.3 เติบโตขึ้นจากการขยายตัวร้อยละ 1.6 ในไตรมาสแรกของปี 2567 รวมครึ่งแรกของปี 2567 รวมครึ่งแรกของปี 2567 เศรษฐกิจไทยขยายตัวร้อยละ 1.9

ปัจจัยหนุนหลักๆ มาจากการบริโภคในประเทศที่เริ่มฟื้นตัว, การส่งออกที่ขยายตัวกลับมา และการเติบโตภาคบริการจากการท่องเที่ยวที่ขยายตัวต่อเนื่อง โดยพบว่าในช่วงไตรมาสที่ 2 ของปี 2567 เศรษฐกิจไทยมีสัญญาณดีขึ้นสะท้อนได้จากภาษีมูลค่าเพิ่มที่แท้จริงขยายตัวต่อเนื่อง 2 ไตรมาสและนักท่องเที่ยวต่างประเทศที่เดินทางเข้ามาเพิ่มขึ้นร้อยละ 26.3 เมื่อเทียบกับช่วงเดียวกันในปีก่อน ในขณะที่การลงทุนของภาครัฐยังหดตัวลง เนื่องจากการเบิกจ่ายงบประมาณที่ล่าช้า และมีการสำรองเงินบางส่วน เพื่อไปใช้กระตุ้นเศรษฐกิจฝ่ายโครงการดิจิทัลวอลเล็ตในช่วงปลายปี ส่วนอัตราเงินเฟ้อยังอยู่ในระดับต่ำ

ดัชนีตลาดหุ้นไทย ช่วงเดือน มีนาคม - สิงหาคม ปรับตัวลดลง 0.8% โดยภาพรวม ถูกขึ้นนำด้วยปัจจัยการเมืองทั้งในเรื่องของคดีความทางการเมืองและนักลงทุนรอดูมาตรการเศรษฐกิจของรัฐบาล ขณะที่ปัจจัยภายนอก จะเป็นเรื่องของ Fed เตรียมลดดอกเบี้ย

ในระหว่างงวด ดัชนีฯ ปรับตัวลงไปต่ำสุดถึง 1,273 จุด ในเดือน พฤษภาคม 2567 หลังจากทีศาลรัฐธรรมนูญรับคำร้องปมถอดถอนนายฯ “เศรษฐา” นักลงทุนมีความกังวลต่อทิศทางการเมืองของไทย การบังคับใช้มาตรการควบคุมตลาดฯ ของทางการกดดันให้มีแรงขายหุ้นกระจายไปทั่วตลาด และมีเรื่องการที่ ก.ล.ต.กล่าวโทษผู้บริหาร EA ในเรื่องทุจริต (12 กรกฎาคม 2567) เข้ามากดดันตลาดอีกทางหนึ่ง

จุดพลิกตัวกลับของตลาดหุ้นไทย เกิดขึ้นเมื่อวันที่ 14 สิงหาคม 2567 ข่าวร้ายที่กลายเป็นข่าวดี คือ ศาลรัฐธรรมนูญถอดถอน “เศรษฐา ทวีสิน” ออกจากตำแหน่งนายกรัฐมนตรี แต่มีการแต่งตั้งนางสาวแพทองธาร ชินวัตร เป็นนายกรัฐมนตรีแทน ส่งผลให้นักลงทุนมองว่า การเมืองที่เปลี่ยนไป จะทำให้สถานการณ์เศรษฐกิจและการเมืองของไทยดีขึ้น ดัชนีฯ จึงค่อยๆ ปรับตัวขึ้นมาปิดใกล้ระดับของเดือนมีนาคม 2567 อีกครั้ง ทั้งนี้ ดัชนีฯ ปิด ณ วันที่ 30 สิงหาคม 2567 ไปที่ 1,359.07 จุด ลดลง 0.8% จากเดือนมีนาคม 2567

มองไปข้างหน้า ในปี 2567 ผู้จัดการกองทุนคาดว่าสภาพแวดล้อมในการลงทุนในตลาดหุ้นไทย จะดีกว่าในปี 2566 ที่ผ่านมา โดยมีปัจจัยที่ต้องติดตามที่จะส่งผลให้ตลาดหุ้นไทยฟื้นตัว ได้แก่

- 1) Valuation ที่ค่อนข้างถูกเมื่อเทียบกับค่าเฉลี่ยย้อนหลัง
- 2) เงินทุนที่จะเริ่มทยอยไหลกลับเข้าลงทุนในตลาดเกิดใหม่
- 3) การกระตุ้นเศรษฐกิจของรัฐบาลชุดใหม่
- 4) จำนวนนักท่องเที่ยวที่ทยอยเพิ่มขึ้น
- 5) การฟื้นตัวของภาคส่งออก ซึ่งได้รับแรงหนุนจากการกลับมาส่งคำสั่งซื้อสินค้าจากคู่ค้าในประเทศพัฒนาแล้ว และ
- 6) ภาพดอกเบี้ยโลกที่ใกล้ถึงจุดสูงสุดแล้วซึ่งจะเป็น Tailwind ให้กับสินทรัพย์เสี่ยง

กลยุทธ์การลงทุน: ผู้จัดการกองทุนยังคงกลยุทธ์การลงทุนให้เป็นไปตามนโยบายของกองทุน โดยจะปรับเปลี่ยนพอร์ตการลงทุนให้สอดคล้องกับสถานะตลาดอย่างสม่ำเสมอ ทั้งนี้ปัจจุบันผู้จัดการกองทุนเน้นการลงทุนในกลุ่มหุ้นที่มีปัจจัยพื้นฐานดี สามารถฟื้นตัวตามภาพรวมเศรษฐกิจ และกลุ่มที่จะได้รับผลประโยชน์ทางบวกจากมาตรการกระตุ้นเศรษฐกิจของภาครัฐ นอกจากนี้ยังเน้นลงทุนในหุ้นที่มีอนาคตเติบโตได้สูงกว่าตลาด ทั้งจากการเปลี่ยนแปลงเชิงโครงสร้าง นโยบาย รวมไปถึงความสามารถของเจ้าของกิจการ/ผู้บริหารองค์กร ที่สามารถสร้างการเติบโตให้กับธุรกิจและสามารถปรับตัวเข้ากับภาวะเศรษฐกิจได้อย่างลงตัว โดยที่ราคาหุ้นยังไม่ได้สะท้อนถึงความสามารถนั้นเข้าไปในมูลค่าหุ้น

บริษัทจัดการขอขอบพระคุณท่านผู้อ่านหน่วยลงทุนเป็นอย่างสูง ที่ได้มอบความไว้วางใจให้บริษัทบริหารเงินลงทุนของท่าน บริษัทยังคงยืนยันในความตั้งใจและทุ่มเทความสามารถเพื่อบริหารเงินของท่านอย่างมีประสิทธิภาพสูงสุดต่อไป และหากท่านมีข้อสงสัยประการใด ท่านสามารถติดต่อมาได้ที่บริษัทหลักทรัพย์จัดการกองทุน แลนด์ แอนด์ เฮ้าส์ จำกัด หมายเลขโทรศัพท์ 02-286-3484 หรือที่อีเมล lhfund@lhfund.co.th

ขอแสดงความนับถือ
บริษัทหลักทรัพย์จัดการกองทุน แลนด์ แอนด์ เฮ้าส์ จำกัด

รายชื่อผู้จัดการกองทุน

ผู้จัดการกองทุนรวม	
ชื่อ-นามสกุล	วันเริ่มบริหารกองทุน
คุณเกรียงไกร ทำนุทัศน์	1 พฤษภาคม 2567
คุณสมประสงค์ แซ่จิว	3 พฤศจิกายน 2564



รายงานความเห็นของผู้ดูแลผลประโยชน์

เสนอ ผู้ถือหน่วยลงทุนกองทุนเปิด แอล เอช สแตรทิจี อีควิตี้

ตามที่ธนาคารไทยพาณิชย์ จำกัด (มหาชน) ในฐานะผู้ดูแลผลประโยชน์กองทุนเปิด แอล เอช สแตรทิจี อีควิตี้ ซึ่งมีบริษัทหลักทรัพย์จัดการกองทุน แลนด์ แอนด์ เฮาส์ จำกัด เป็นผู้จัดการกองทุนได้ปฏิบัติหน้าที่ดูแลผลประโยชน์ของกองทุนดังกล่าว สำหรับระยะเวลาตั้งแต่วันที่ 1 มีนาคม 2567 ถึงวันที่ 31 สิงหาคม 2567 แล้วนั้น

ธนาคาร เห็นว่าบริษัทหลักทรัพย์จัดการกองทุน แลนด์ แอนด์ เฮาส์ จำกัด ได้ปฏิบัติหน้าที่ในการจัดการกองทุนเปิด แอล เอช สแตรทิจี อีควิตี้ โดยถูกต้องตามที่ควรตามวัตถุประสงค์ที่ได้กำหนดไว้ในโครงการจัดการที่ได้รับอนุมัติจากสำนักงานคณะกรรมการกำกับหลักทรัพย์และตลาดหลักทรัพย์และภายใต้พระราชบัญญัติหลักทรัพย์และตลาดหลักทรัพย์ พ.ศ. 2535

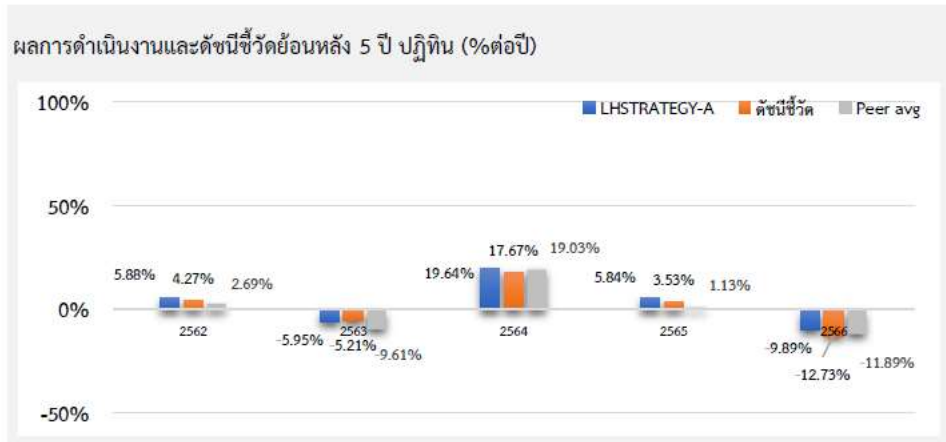
ขอแสดงความนับถือ

ธนาคารไทยพาณิชย์ จำกัด (มหาชน)

(นางสาวกรองจิต อำนุญธรรม)

ผู้จัดการบริการหลักทรัพย์

ตารางเปรียบเทียบผลการดำเนินงาน
 ชนิดสะสมมูลค่า
 ข้อมูล ณ วันที่ 30 สิงหาคม 2567



ผลการดำเนินงานย้อนหลังแบบปักหมุด (%ต่อปี)

	YTD	3 เดือน	6 เดือน	1 ปี ¹
LHSTRATEGY-A	-4.79	-2.07	-2.59	-12.59
ดัชนีชี้วัด	-1.20	1.70	1.37	-10.13
ค่าเฉลี่ยในกลุ่มเดียวกัน	-3.63	-0.31	-1.03	-11.42
ความผันผวนกองทุน	8.56	5.91	7.45	10.93
ความผันผวนดัชนีชี้วัด	8.67	5.64	7.58	11.30
	3 ปี ¹	5 ปี ¹	10 ปี ¹	ตั้งแต่จัดตั้ง ¹
LHSTRATEGY-A	-2.04	-0.63	N/A	2.58
ดัชนีชี้วัด	-3.14	-0.87	N/A	1.40
ค่าเฉลี่ยในกลุ่มเดียวกัน	-4.17	-2.41	0.28	N/A
ความผันผวนกองทุน	10.82	13.62	N/A	11.94
ความผันผวนดัชนีชี้วัด	11.09	16.82	N/A	14.83

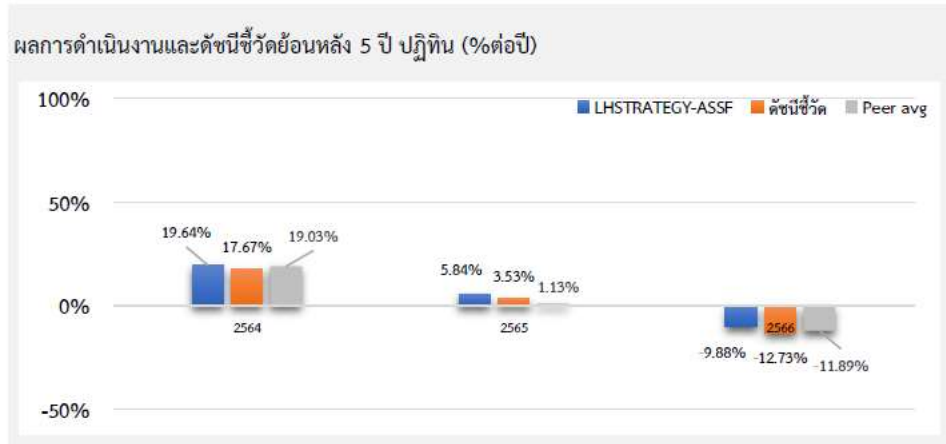
ชื่อกองทุน	มูลค่าหน่วยลงทุน	มูลค่าทรัพย์สินสุทธิ
------------	------------------	----------------------

LHSTRATEGY-A 12,0979 111,238,900.85

ข้อมูล ณ วันที่ 30 สิงหาคม 2567

- เอกสารการวัดผลการดำเนินงานของกองทุนรวมฉบับนี้ได้จัดทำขึ้นตามมาตรฐานการวัดผลการดำเนินงานของกองทุนรวมของสมาคมบริษัทจัดการลงทุน
- ผลการดำเนินงานในอดีต/ผลการเปรียบเทียบผลการดำเนินงานที่เกี่ยวข้องกับผลิตภัณฑ์ในตลาดทุน มิได้เป็นสิ่งยืนยันถึงผลการดำเนินงานในอนาคต
- ทำความเข้าใจลักษณะสินค้า เงื่อนไข ผลตอบแทน และความเสี่ยง ก่อนตัดสินใจ

ตารางเปรียบเทียบผลการดำเนินงาน
ชนิดเพื่อการออมและสะสมมูลค่า
ข้อมูล ณ วันที่ 30 สิงหาคม 2567



ผลการดำเนินงานย้อนหลังแบบปักหมุด (1%ต่อปี)

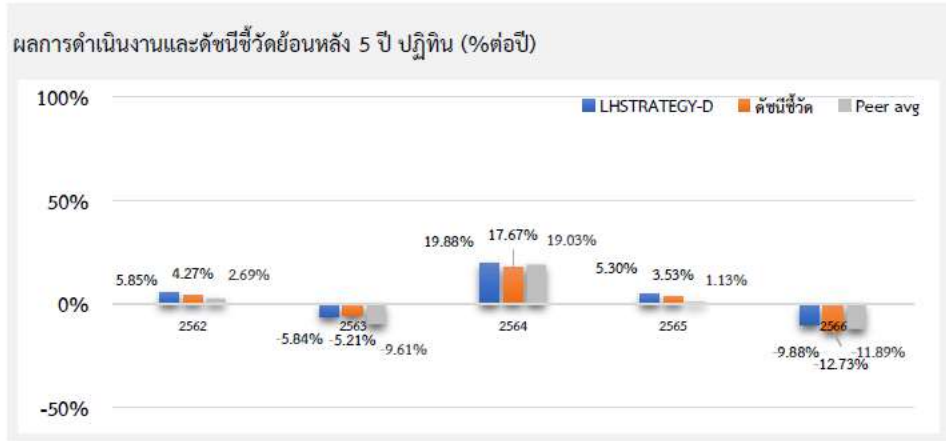
	YTD	3 เดือน	6 เดือน	1 ปี ¹
LHSTRATEGY-ASSF	-4.79	-2.07	-2.59	-12.59
ดัชนีชี้วัด	-1.20	1.70	1.37	-10.13
ค่าเฉลี่ยในกลุ่มเดียวกัน	-3.63	-0.31	-1.03	-11.42
ความผันผวนกองทุน	8.56	5.91	7.45	10.93
ความผันผวนดัชนีชี้วัด	8.67	5.64	7.58	11.30
	3 ปี ¹	5 ปี ¹	10 ปี ¹	ตั้งแต่จัดตั้ง ¹
LHSTRATEGY-ASSF	-2.04	N/A	N/A	1.62
ดัชนีชี้วัด	-3.14	N/A	N/A	3.34
ค่าเฉลี่ยในกลุ่มเดียวกัน	-4.17	-2.41	0.28	N/A
ความผันผวนกองทุน	10.82	N/A	N/A	11.17
ความผันผวนดัชนีชี้วัด	11.09	N/A	N/A	12.72

ชื่อกองทุน	มูลค่าหน่วยลงทุน	มูลค่าทรัพย์สินสุทธิ
LHSTRATEGY-ASSF	10.3943	25,013,669.13

ข้อมูล ณ วันที่ 30 สิงหาคม 2567

- เอกสารการวัดผลการดำเนินงานของกองทุนรวมฉบับนี้ได้จัดทำขึ้นตามมาตรฐานการวัดผลการดำเนินงานของกองทุนรวมของสมาคมบริษัทจัดการลงทุน
- ผลการดำเนินงานในอดีต/ผลการเปรียบเทียบผลการดำเนินงานที่เกี่ยวข้องกับผลิตภัณฑ์ในตลาดทุน มิได้เป็นสิ่งยืนยันถึงผลการดำเนินงานในอนาคต
- ทำความเข้าใจลักษณะสินค้า เงื่อนไข ผลตอบแทน และความเสี่ยง ก่อนตัดสินใจ

ตารางเปรียบเทียบผลการดำเนินงาน
 ชนิดจ่ายเงินปันผล
 ข้อมูล ณ วันที่ 30 สิงหาคม 2567



ผลการดำเนินงานย้อนหลังแบบปีกลุ่ม (1%ต่อปี)

	YTD	3 เดือน	6 เดือน	1 ปี ¹
LHSTRATEGY-D	-4.79	-2.07	-2.59	-12.59
ดัชนีชี้วัด	-1.20	1.70	1.37	-10.13
ค่าเฉลี่ยในกลุ่มเดียวกัน	-3.63	-0.31	-1.03	-11.42
ความผันผวนกองทุน	8.56	5.91	7.45	10.93
ความผันผวนดัชนีชี้วัด	8.67	5.64	7.58	11.30
	3 ปี ¹	5 ปี ¹	10 ปี ¹	ตั้งแต่จัดตั้ง ¹
LHSTRATEGY-D	-2.04	-0.57	N/A	2.61
ดัชนีชี้วัด	-3.14	-0.87	N/A	1.40
ค่าเฉลี่ยในกลุ่มเดียวกัน	-4.17	-2.41	0.28	N/A
ความผันผวนกองทุน	10.82	13.62	N/A	11.94
ความผันผวนดัชนีชี้วัด	11.09	16.82	N/A	14.83

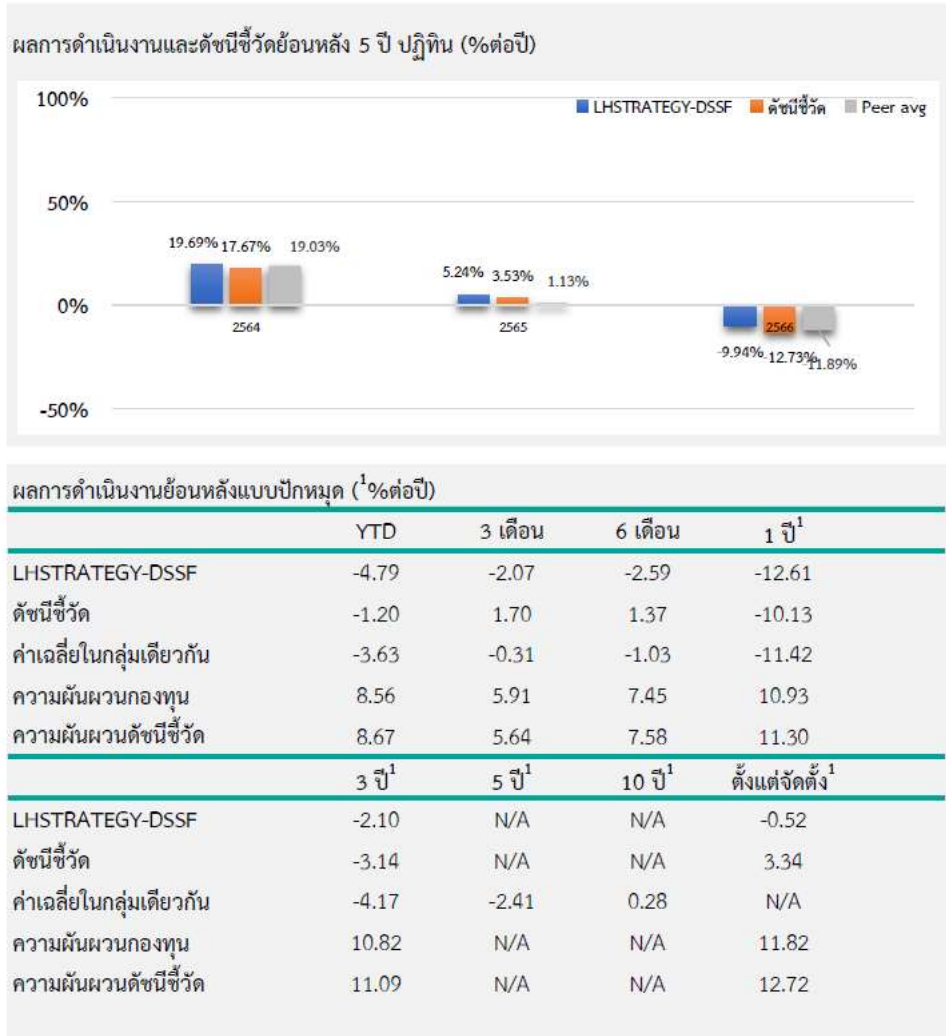
ชื่อกองทุน	มูลค่าหน่วยลงทุน	มูลค่าทรัพย์สินสุทธิ
------------	------------------	----------------------

LHSTRATEGY-D 8,4188 40,298,750.12

ข้อมูล ณ วันที่ 30 สิงหาคม 2567

- เอกสารการวัดผลการดำเนินงานของกองทุนรวมฉบับนี้ได้จัดทำขึ้นตามมาตรฐานการวัดผลการดำเนินงานของกองทุนรวมของสมาคมบริษัทจัดการลงทุน
- ผลการดำเนินงานในอดีต/ผลการเปรียบเทียบผลการดำเนินงานที่เกี่ยวข้องกับผลิตภัณฑ์ในตลาดทุน มิได้เป็นสิ่งยืนยันถึงผลการดำเนินงานในอนาคต
- ทำความเข้าใจลักษณะสินค้า เงื่อนไข ผลตอบแทน และความเสี่ยง ก่อนตัดสินใจ

ตารางเปรียบเทียบผลการดำเนินงาน
ชนิดเพื่อการออมและจ่ายเงินปันผล
ข้อมูล ณ วันที่ 30 สิงหาคม 2567



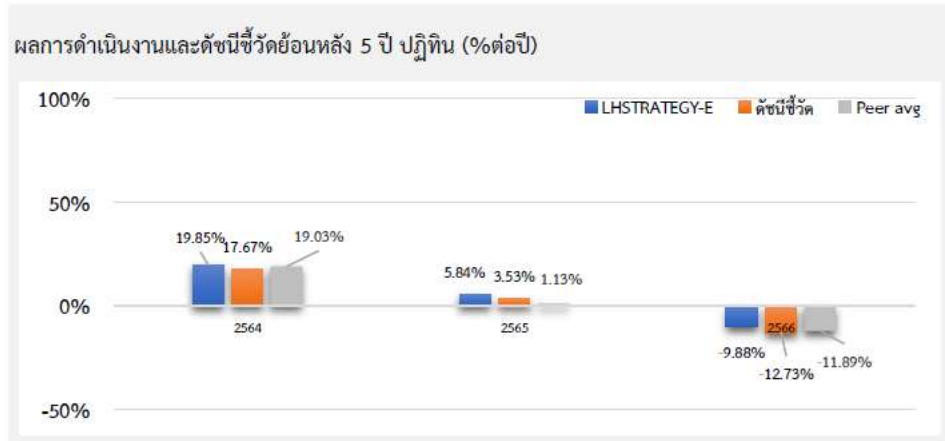
ชื่อกองทุน	มูลค่าหน่วยลงทุน	มูลค่าทรัพย์สินสุทธิ
------------	------------------	----------------------

LHSTRATEGY-DSSF 8.8468 17,477,157.11

ข้อมูล ณ วันที่ 30 สิงหาคม 2567

- เอกสารการวัดผลการดำเนินงานของกองทุนรวมฉบับนี้ได้จัดทำขึ้นตามมาตรฐานการวัดผลการดำเนินงานของกองทุนรวมของสมาคมบริษัทจัดการลงทุน
- ผลการดำเนินงานในอดีต/ผลการเปรียบเทียบผลการดำเนินงานที่เกี่ยวข้องกับผลิตภัณฑ์ในตลาดทุน มิได้เป็นสิ่งยืนยันถึงผลการดำเนินงานในอนาคต
- ทำความเข้าใจลักษณะสินค้า เงื่อนไข ผลตอบแทน และความเสี่ยง ก่อนตัดสินใจ

ตารางเปรียบเทียบผลการดำเนินงาน
 ชนิดช่องทางอิเล็กทรอนิกส์
 ข้อมูล ณ วันที่ 30 สิงหาคม 2567



ผลการดำเนินงานย้อนหลังแบบปักหมุด (%ต่อปี)

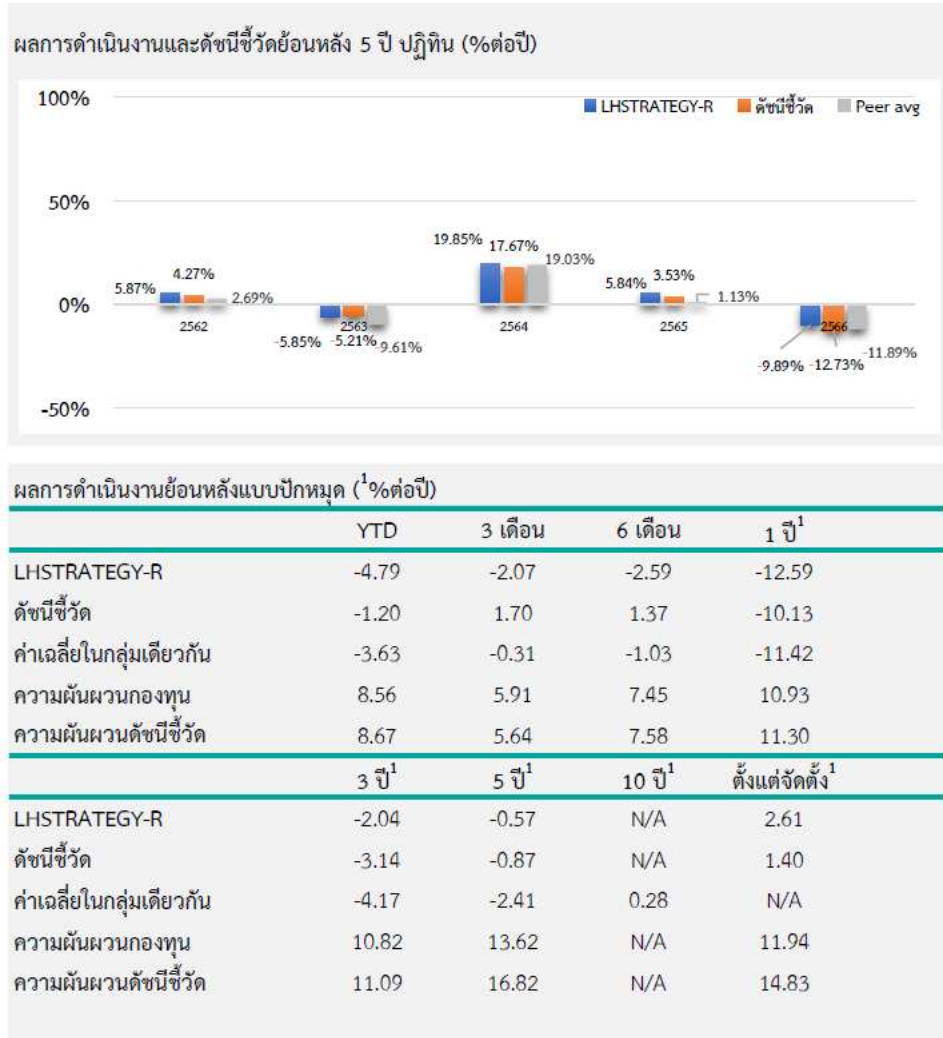
	YTD	3 เดือน	6 เดือน	1 ปี ¹
LHSTRATEGY-E	-4.79	-2.07	-2.59	-12.59
ดัชนีชี้วัด	-1.20	1.70	1.37	-10.13
ค่าเฉลี่ยในกลุ่มเดียวกัน	-3.63	-0.31	-1.03	-11.42
ความผันผวนกองทุน	8.56	5.91	7.45	10.93
ความผันผวนดัชนีชี้วัด	8.67	5.64	7.58	11.30
	3 ปี ¹	5 ปี ¹	10 ปี ¹	ตั้งแต่จัดตั้ง ¹
LHSTRATEGY-E	-2.04	N/A	N/A	3.33
ดัชนีชี้วัด	-3.14	N/A	N/A	4.28
ค่าเฉลี่ยในกลุ่มเดียวกัน	-4.17	-2.41	0.28	N/A
ความผันผวนกองทุน	10.82	N/A	N/A	11.21
ความผันผวนดัชนีชี้วัด	11.09	N/A	N/A	12.68

ชื่อกองทุน	มูลค่าหน่วยลงทุน	มูลค่าทรัพย์สินสุทธิ
LHSTRATEGY-E	10,3245	4,772,335.51

ข้อมูล ณ วันที่ 30 สิงหาคม 2567

- เอกสารการวัดผลการดำเนินงานของกองทุนรวมฉบับนี้ได้จัดทำขึ้นตามมาตรฐานการวัดผลการดำเนินงานของกองทุนรวมของสมาคมบริษัทจัดการลงทุน
- ผลการดำเนินงานในอดีต/ผลการเปรียบเทียบผลการดำเนินงานที่เกี่ยวข้องกับผลิตภัณฑ์ในตลาดทุน มิได้เป็นสิ่งยืนยันถึงผลการดำเนินงานในอนาคต
- ทำความเข้าใจลักษณะสินค้า เงื่อนไข ผลตอบแทน และความเสี่ยง ก่อนตัดสินใจ

ตารางเปรียบเทียบผลการดำเนินงาน
 ชนิดขายคืนหน่วยลงทุนอัตโนมัติ
 ข้อมูล ณ วันที่ 30 สิงหาคม 2567

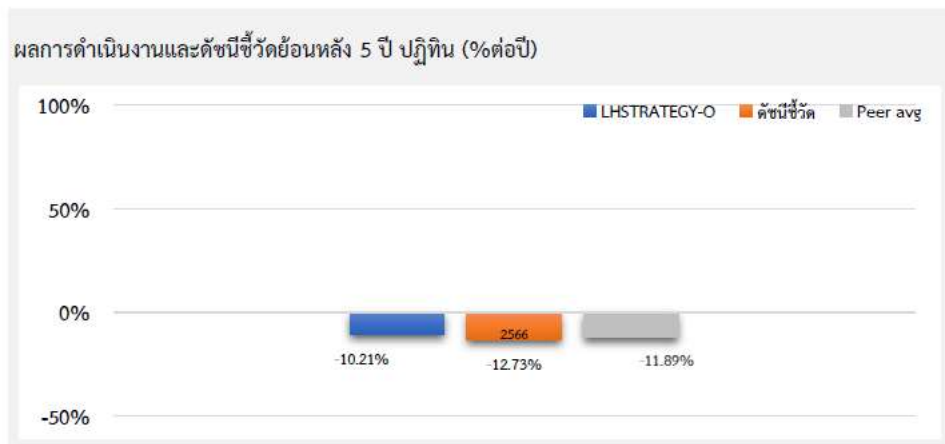


ชื่อกองทุน	มูลค่าหน่วยลงทุน	มูลค่าทรัพย์สินสุทธิ
LHSTRATEGY-R	12,1296	11,717,035.96

ข้อมูล ณ วันที่ 30 สิงหาคม 2567

- เอกสารการวัดผลการดำเนินงานของกองทุนรวมฉบับนี้ได้จัดทำขึ้นตามมาตรฐานการวัดผลการดำเนินงานของกองทุนรวมของสมาคมบริษัทจัดการลงทุน
- ผลการดำเนินงานในอดีต/ผลการเปรียบเทียบผลการดำเนินงานที่เกี่ยวข้องกับผลิตภัณฑ์ในตลาดทุน มิได้เป็นสิ่งยืนยันถึงผลการดำเนินงานในอนาคต
- ทำความเข้าใจลักษณะสินค้า เงื่อนไข ผลตอบแทน และความเสี่ยง ก่อนตัดสินใจ

ตารางเปรียบเทียบผลการดำเนินงาน
 ชนิดบัญชีแบบไม่เปิดเผยชื่อ
 ข้อมูล ณ วันที่ 30 สิงหาคม 2567



ผลการดำเนินงานย้อนหลังแบบปีกลุ่ม (¹%ต่อปี)

	YTD	3 เดือน	6 เดือน	1 ปี¹
LHSTRATEGY-O	-4.65	-2.08	-2.45	-12.48
ดัชนีชี้วัด	-1.20	1.70	1.37	-10.13
ค่าเฉลี่ยในกลุ่มเดียวกัน	-3.63	-0.31	-1.03	-11.42
ความผันผวนกองทุน	8.57	5.91	7.46	10.94
ความผันผวนดัชนีชี้วัด	8.67	5.64	7.58	11.30
	3 ปี¹	5 ปี¹	10 ปี¹	ตั้งแต่จัดตั้ง¹
LHSTRATEGY-O	N/A	N/A	N/A	-6.29
ดัชนีชี้วัด	N/A	N/A	N/A	-6.31
ค่าเฉลี่ยในกลุ่มเดียวกัน	-4.17	-2.41	0.28	N/A
ความผันผวนกองทุน	N/A	N/A	N/A	10.89
ความผันผวนดัชนีชี้วัด	N/A	N/A	N/A	11.15

ชื่อกองทุน	มูลค่าหน่วยลงทุน	มูลค่าทรัพย์สินสุทธิ
LHSTRATEGY-O	10.5731	96.40

ข้อมูล ณ วันที่ 30 สิงหาคม 2567

- เอกสารการวัดผลการดำเนินงานของกองทุนรวมฉบับนี้ได้จัดทำขึ้นตามมาตรฐานการวัดผลการดำเนินงานของกองทุนรวมของสมาคมบริษัทจัดการลงทุน
- ผลการดำเนินงานในอดีต/ผลการเปรียบเทียบผลการดำเนินงานที่เกี่ยวข้องกับผลิตภัณฑ์ในตลาดทุน มิได้เป็นสิ่งยืนยันถึงผลการดำเนินงานในอนาคต
- ทำความเข้าใจลักษณะสินค้า เงื่อนไข ผลตอบแทน และความเสี่ยง ก่อนตัดสินใจ

รายงานสถานะการลงทุน การกู้ยืมเงิน และการก่อภาระผูกพัน
มูลค่า ณ วันที่ 31 สิงหาคม 2567

รายละเอียดการลงทุน	มูลค่าตามราคาตลาด	%NAV
หลักทรัพย์หรือทรัพย์สินในประเทศ	198,405,904.98	94.25
เงินฝากธนาคาร	12,220,306.23	5.81
หุ้นสามัญ	186,185,598.75	88.45
ประเภทรายการค้างรับค้างจ่ายหรือหนี้สินอื่น ๆ	12,098,600.14	5.75
มูลค่าทรัพย์สินสุทธิ	210,504,505.12	100

รายละเอียดการลงทุนในหลักทรัพย์
มูลค่า ณ วันที่ 31 สิงหาคม 2567

รายละเอียด	อัตราส่วน (%)	จำนวนเงินต้น หรือ จำนวนหุ้น/หน่วย	มูลค่ายุติธรรม (บาท)
เงินฝากธนาคาร			
ธนาคารไทยพาณิชย์ จำกัด (มหาชน)	5.81	12,195,581.46	12,220,306.23
รวมเงินฝากธนาคาร	5.81		12,220,306.23
หุ้นสามัญ			
หมวดธุรกิจการท่องเที่ยวและสันทนาการ			
บริษัท ไมเนอร์ อินเตอร์เนชั่นแนล จำกัด (มหาชน)	1.50	116,600.00	3,148,200.00
หมวดธุรกิจการแพทย์			
บริษัท กรุงเทพดุสิตเวชการ จำกัด(มหาชน)	3.02	229,200.00	6,360,300.00
บริษัท บางกอก เซน ฮอสปิทอล จำกัด (มหาชน)	0.22	29,700.00	457,380.00
บริษัท โรงพยาบาลบำรุงราษฎร์ จำกัด (มหาชน)	0.24	2,100.00	514,500.00
บริษัท โรงพยาบาลพระรามเก้า จำกัด (มหาชน)	3.00	336,200.00	6,320,560.00
หมวดธุรกิจเกษตรและอุตสาหกรรมอาหาร			
บริษัท มากูโระ กรุ๊ป จำกัด (มหาชน)	2.17	264,400.00	4,574,120.00
หมวดธุรกิจขนส่งและโลจิสติกส์			
บริษัท การบินกรุงเทพ จำกัด (มหาชน)	0.04	3,600.00	80,280.00
บริษัท ท่าอากาศยานไทย จำกัด (มหาชน)	1.07	37,800.00	2,258,550.00
บริษัท อาร์ ซี แอล จำกัด (มหาชน)	0.21	19,100.00	448,850.00
บริษัท เอสซีจี เจดับเบิลยูดี โลจิสติกส์ จำกัด (มหาชน)	0.21	42,000.00	445,200.00
หมวดธุรกิจของใช้ส่วนตัวและเวชภัณฑ์			
บริษัท นีโอ คอร์ปอเรท จำกัด (มหาชน)	0.96	43,300.00	2,013,450.00
หมวดธุรกิจชิ้นส่วนอิเล็กทรอนิกส์			

รายละเอียด	อัตราส่วน (%)	จำนวนเงินต้น หรือ จำนวนหุ้น/หน่วย	มูลค่ายุติธรรม (บาท)
บริษัท เค ซี อี อิเล็กทรอนิกส์ จำกัด (มหาชน)	0.23	12,800.00	486,400.00
บริษัท เดลต้า อิเล็กทรอนิกส์ (ประเทศไทย) จำกัด (มหาชน)	9.62	190,100.00	20,245,650.00
บริษัท ฮานา ไมโครอิเล็กทรอนิกส์ จำกัด (มหาชน)	0.28	14,900.00	581,100.00
หมวดธุรกิจเทคโนโลยีสารสนเทศและการสื่อสาร			
บริษัท ไทยคม จำกัด (มหาชน)	2.88	493,400.00	6,068,820.00
บริษัท อินทัช โฮลดิ้งส์ จำกัด (มหาชน)	3.91	99,700.00	8,225,250.00
บริษัท แอดวานซ์ อินโฟร์ เซอร์วิส จำกัด (มหาชน)	3.32	28,300.00	6,990,100.00
หมวดธุรกิจธนาคาร			
ธนาคารกรุงเทพ จำกัด (มหาชน)	1.06	15,800.00	2,227,800.00
ธนาคารกรุงไทย จำกัด (มหาชน)	5.96	685,800.00	12,550,140.00
ธนาคารกสิกรไทย จำกัด (มหาชน)	3.24	47,700.00	6,821,100.00
บริษัท ธนาคารทหารไทยธนชาติ จำกัด (มหาชน)	1.12	1,273,400.00	2,355,790.00
หมวดธุรกิจธุรกิจการเกษตร			
บริษัท ศรีตรังแอโกรอินดัสทรี จำกัด (มหาชน)	5.53	522,000.00	11,640,600.00
หมวดธุรกิจบรรจุกัญชี			
บริษัท เอสซีจี แพคเกจจิ้ง จำกัด (มหาชน)	0.21	18,000.00	437,400.00
หมวดธุรกิจบริการ			
บริษัท มาสเตอร์ สไตล์ จำกัด (มหาชน)	0.14	6,585.00	288,093.75
หมวดธุรกิจพลังงานและสาธารณูปโภค			
บริษัท กัลฟ์ เอ็นเนอร์จี ดีเวลลอปเมนท์ จำกัด (มหาชน)	7.20	298,800.00	15,164,100.00
บริษัท โกลบอล เพาเวอร์ ซินเนอร์ยี จำกัด (มหาชน)	1.45	75,600.00	3,042,900.00
บริษัท บี.กริม เพาเวอร์ จำกัด (มหาชน)	0.08	7,900.00	159,580.00
บริษัท ปตท. จำกัด (มหาชน)	5.00	314,200.00	10,525,700.00
บริษัท ปตท.สำรวจและผลิตปิโตรเลียม จำกัด (มหาชน)	0.51	7,600.00	1,075,400.00
บริษัท ราช กรุ๊ป จำกัด (มหาชน)	1.32	91,300.00	2,784,650.00
หมวดธุรกิจพัฒนาอสังหาริมทรัพย์			
บริษัท ดับบลิวเอชเอ คอร์ปอเรชั่น จำกัด (มหาชน)	2.14	851,700.00	4,514,010.00
บริษัท แสตนลิริ จำกัด (มหาชน)	0.78	960,000.00	1,641,600.00
หมวดธุรกิจพาณิชย์			
บริษัท คอมเซเว่น จำกัด (มหาชน)	2.06	176,600.00	4,326,700.00
บริษัท ซีพี ออลล์ จำกัด (มหาชน)	4.92	171,300.00	10,363,650.00
บริษัท เมก้า ไลฟ์ไชนเอนซ์ จำกัด (มหาชน)	0.95	52,900.00	1,996,975.00
บริษัท โอม โปรดัคส์ เซ็นเตอร์ จำกัด (มหาชน)	1.40	324,800.00	2,939,440.00
หมวดธุรกิจแฟชั่น			

รายละเอียด	อัตราส่วน (%)	จำนวนเงินต้น หรือ จำนวนหุ้น/หน่วย	มูลค่ายุติธรรม (บาท)
บริษัท ออโรรา ดีไซน์ จำกัด (มหาชน) หมวดธุรกิจวัสดุก่อสร้าง	0.24	33,900.00	508,500.00
บริษัท ปูนซิเมนต์ไทย จำกัด(มหาชน) หมวดธุรกิจอาหารและเครื่องดื่ม	1.08	9,900.00	2,277,000.00
บริษัท คาราบาวกรุ๊ป จำกัด (มหาชน)	2.96	90,700.00	6,235,625.00
บริษัท เจริญโภคภัณฑ์อาหาร จำกัด (มหาชน)	0.85	73,100.00	1,798,260.00
บริษัท เซ็ปปี้ จำกัด (มหาชน)	0.21	6,200.00	437,100.00
บริษัท น้ำมันพืชไทย จำกัด (มหาชน)	1.01	92,400.00	2,115,960.00
บริษัท เอ็นเอสแอล ฟู้ดส์ จำกัด (มหาชน)	1.32	96,900.00	2,785,875.00
บริษัท โอสดสกา จำกัด (มหาชน)	0.18	16,900.00	378,560.00
บริษัท ไอ-เทล คอร์ปอเรชั่น จำกัด (มหาชน)	2.65	274,600.00	5,574,380.00
รวมหุ้นสามัญ	88.45		186,185,598.75
รวมเงินลงทุน	94.25		198,405,904.98
รายการค้างจ่ายหรือหนี้สินอื่น ๆ	5.75		12,098,600.14
มูลค่าทรัพย์สินสุทธิ	100		210,504,505.12

รายละเอียดตัวตราสารและอันดับความน่าเชื่อถือของตราสารแห่งนี้ เงินฝาก หรือตราสารกึ่งหนี้กึ่งทุน
มูลค่า ณ วันที่ 31 สิงหาคม 2567

ประเภท	ผู้ออก	อันดับความน่าเชื่อถือ	มูลค่าตามราคาตลาด
เงินฝากธนาคาร	ธนาคารไทยพาณิชย์ จำกัด (มหาชน)	AA+(FITCH)	12,220,306.23

สถาบันการจัดอันดับความน่าเชื่อถือ TRIS Rating

คำอธิบายการจัดอันดับเครดิตตราสารหนี้ระยะกลางและยาวมีอายุตั้งแต่ 1 ปีขึ้นไป

- AAA อันดับเครดิตสูงสุด มีความเสี่ยงต่ำที่สุด ผู้ออกตราสารหนี้มีความสามารถในการชำระดอกเบี้ยและคืนเงินต้นในเกณฑ์สูงสุด และได้รับผลกระทบน้อยมากจากการเปลี่ยนแปลงทางธุรกิจ เศรษฐกิจ และสิ่งแวดล้อมอื่นๆ
- AA มีความเสี่ยงต่ำมาก ผู้ออกตราสารหนี้มีความสามารถในการชำระดอกเบี้ยและคืนเงินต้นในเกณฑ์สูงมาก แต่อาจได้รับผลกระทบจากการเปลี่ยนแปลงทางธุรกิจ เศรษฐกิจ และสิ่งแวดล้อมอื่นๆ มากกว่าอันดับเครดิตที่อยู่ในระดับ AAA

- A มีความเสี่ยงในระดับต่ำ ผู้ออกตราสารหนี้มีความสามารถในการชำระดอกเบี้ยและคืนเงินต้นในเกณฑ์สูง แต่อาจได้รับผลกระทบจากการเปลี่ยนแปลงทางธุรกิจ เศรษฐกิจ และสิ่งแวดล้อมอื่นๆ มากกว่าอันดับเครดิตที่อยู่ในระดับสูงกว่า
- BBB มีความเสี่ยงในระดับปานกลาง ผู้ออกตราสารหนี้มีความสามารถในการชำระดอกเบี้ยและคืนเงินต้นในเกณฑ์ที่เพียงพอ แต่มีความอ่อนไหวต่อการเปลี่ยนแปลงทางธุรกิจ เศรษฐกิจ และสิ่งแวดล้อมอื่นๆ มากกว่า และอาจมีความสามารถในการชำระหนี้อ่อนแอลงเมื่อเทียบกับอันดับเครดิตที่อยู่ในระดับสูงกว่า
- BB มีความเสี่ยงในระดับสูง ผู้ออกตราสารหนี้มีความสามารถในการชำระดอกเบี้ยและคืนเงินต้นในเกณฑ์ต่ำกว่าระดับปานกลาง และจะได้รับผลกระทบจากการเปลี่ยนแปลงทางธุรกิจ เศรษฐกิจ และสิ่งแวดล้อมอื่นๆ ค่อนข้างชัดเจน ซึ่งอาจส่งให้ความสามารถในการชำระหนี้อยู่ในเกณฑ์ที่ไม่เพียงพอ
- B มีความเสี่ยงในระดับสูงมาก ผู้ออกตราสารหนี้มีความสามารถในการชำระดอกเบี้ยและคืนเงินต้นในเกณฑ์ต่ำ และอาจจะหมดความสามารถหรือความตั้งใจในการชำระหนี้ได้ตามการเปลี่ยนแปลงของสถานการณ์ทางธุรกิจ เศรษฐกิจ และสิ่งแวดล้อมอื่นๆ
- C มีความเสี่ยงในการผิดนัดชำระหนี้สูงที่สุด ผู้ออกตราสารหนี้ไม่มีความสามารถในการชำระดอกเบี้ยและคืนเงินต้นตามกำหนดอย่างชัดเจน โดยต้องอาศัยเงื่อนไขที่เอื้ออำนวยทางธุรกิจ เศรษฐกิจ และสิ่งแวดล้อมอื่นๆ อย่างมากจึงจะมีความสามารถในการชำระหนี้ได้
- D เป็นระดับที่อยู่ในสถานะผิดนัดชำระหนี้ โดยผู้ออกตราสารหนี้ไม่สามารถชำระดอกเบี้ยและคืนเงินต้นได้ตามกำหนด
- อันดับเครดิตจาก AA ถึง C อาจมีเครื่องหมายบวก (+) หรือลบ (-) ต่อท้ายเพื่อจำแนกความแตกต่างของคุณภาพของอันดับเครดิตภายในระดับเดียวกัน

คำอธิบายการจัดอันดับเครดิตตราสารหนี้ระยะสั้นมีอายุต่ำกว่า 1 ปี

- T1 ผู้ออกตราสารหนี้มีสถานะทั้งทางด้านการตลาดและการเงินที่แข็งแกร่งในระดับดีมาก และนักลงทุนจะได้รับความคุ้มครองจากการผิดนัดชำระหนี้ที่ต่ำกว่าอันดับเครดิตในระดับอื่น ผู้ออกตราสารหนี้ได้รับอันดับเครดิตในระดับดังกล่าวซึ่งมีเครื่องหมาย “+” ด้วยจะได้รับความคุ้มครองด้านการผิดนัดชำระหนี้ที่สูงยิ่งขึ้น
- T2 ผู้ออกตราสารหนี้มีสถานะทั้งทางด้านการตลาดและการเงินที่แข็งแกร่งในระดับดี และมีความสามารถในการชำระหนี้ระยะสั้นในระดับที่น่าพอใจ
- T3 ผู้ออกตราสารหนี้มีความสามารถในการชำระหนี้ระยะสั้นในระดับที่ยอมรับได้
- T4 ผู้ออกตราสารหนี้มีความสามารถในการชำระหนี้ระยะสั้นที่ค่อนข้างอ่อนแอ

อันดับเครดิตทุกประเภทที่จัดโดย TRIS Rating เป็นอันดับเครดิตตราสารหนี้ในตระกูลเงินบาท ซึ่งสะท้อนความสามารถในการชำระหนี้ของผู้ออกตราสารโดยไม่รวมความเสี่ยงในการเปลี่ยนแปลงการชำระหนี้จากสกุลเงินบาทเป็นสกุลเงินตราต่างประเทศ

นอกจากนี้ TRIS Rating ยังกำหนด “แนวโน้มอันดับเครดิต” (Rating Outlook) เพื่อสะท้อนความเป็นไปได้ของการเปลี่ยนแปลงอันดับเครดิตของผู้ออกตราสารในระยะปานกลางหรือระยะยาว โดย TRIS Rating จะพิจารณาถึงโอกาสที่จะเกิดการเปลี่ยนแปลงของภาวะอุตสาหกรรมและสภาพแวดล้อมทางธุรกิจในอนาคตของผู้ออกตราสารที่อาจกระทบต่อความสามารถในการชำระหนี้ ทั้งนี้ แนวโน้มอันดับเครดิตที่ออกให้แก่หน่วยงานหนึ่งๆ จะเทียบเท่ากับความสามารถในการชำระหนี้ของหน่วยงานนั้นๆ แนวโน้มอันดับเครดิตแบ่งออกเป็น 4 ระดับ ได้แก่

Positive	หมายถึง อันดับเครดิตอาจปรับขึ้น
Stable	หมายถึง อันดับเครดิตอาจไม่เปลี่ยนแปลง
Negative	หมายถึง อันดับเครดิตอาจปรับลดลง
Developing	หมายถึง อันดับเครดิตอาจปรับขึ้น ปรับลดลง หรือไม่เปลี่ยนแปลง

สถาบันการจัดอันดับความน่าเชื่อถือ Fitch Rating**คำอธิบายการจัดอันดับความน่าเชื่อถือระยะยาว สำหรับประเทศไทย**

- AAA(tha) แสดงถึงระดับความน่าเชื่อถือขั้นสูงสุดของอันดับความน่าเชื่อถือภายในประเทศไทย ซึ่งกำหนดโดย Fitch โดยอันดับความน่าเชื่อถือนี้จะมอบให้กับอันดับความน่าเชื่อถือที่มีความเสี่ยง “น้อยที่สุด” เมื่อเปรียบเทียบกับผู้ออกตราสารหรือตราสารอื่นในประเทศไทย และโดยปกติแล้วจะกำหนดให้แก่ตราสารทางการเงินที่ออกหรือค้ำประกันโดยรัฐบาล
- AA(tha) แสดงถึงระดับความน่าเชื่อถือขั้นสูงมากเปรียบเทียบกับผู้ออกตราสารหรือตราสารอื่นในประเทศไทย โดยระดับความน่าเชื่อถือของตราสารทางการเงินชั้นนี้ต่างจากผู้ออกตราสารหรือตราสารอื่นที่ได้รับการจัดอันดับความน่าเชื่อถือขั้นสูงสุดของประเทศไทยเพียงเล็กน้อย
- BBB (tha) แสดงถึงระดับความน่าเชื่อถือขั้นปานกลางเมื่อเปรียบเทียบกับผู้ออกตราสารหรือตราสารอื่นในประเทศไทย อย่างไรก็ตาม ความเป็นไปได้มากกว่าการเปลี่ยนแปลงของสถานการณ์หรือสภาพทางเศรษฐกิจจะมีผลกระทบต่อความสามารถในการชำระหนี้ได้ตรงตามกำหนดเวลาของตราสารทางการเงินเหล่านี้มากกว่าตราสารหนี้อื่นที่ได้รับการจัดอันดับความน่าเชื่อถือในประเภทที่สูงกว่า
- BB (tha) แสดงถึงระดับความน่าเชื่อถือค่อนข้างต่ำเมื่อเปรียบเทียบกับผู้ออกตราสารหรือตราสารอื่นในประเทศไทย การชำระหนี้ตามเงื่อนไขของตราสารเหล่านี้ภายในประเทศนั้นๆ มีความไม่แน่นอนในระดับหนึ่งและความสามารถในการชำระหนี้ขึ้นตามกำหนดเวลาจะมีความไม่แน่นอนมากขึ้นตามการเปลี่ยนแปลงของเศรษฐกิจในทางลบ
- B (tha) แสดงถึงระดับความน่าเชื่อถือขั้นต่ำอย่างมีนัยสำคัญเมื่อเปรียบเทียบกับผู้ออกตราสารหรือตราสารอื่นในประเทศไทย การปฏิบัติตามเงื่อนไขของตราสารหนี้และข้อผูกพันทางการเงินยังคงเป็นไปได้ในปัจจุบัน แต่ความมั่นคงยังคงจำกัดอยู่ในระดับหนึ่งเท่านั้น และความสามารถในการชำระหนี้ขึ้นตามกำหนดเวลาอย่างต่อเนื่องนั้นไม่แน่นอน ขึ้นอยู่กับสถานะที่เอื้อต่อการดำเนินธุรกิจและสภาพทางเศรษฐกิจ
- CCC(tha), CC(tha), C(tha) แสดงถึงระดับความน่าเชื่อถือขั้นต่ำมากเมื่อเปรียบเทียบกับผู้ออกตราสารหรือตราสารอื่นในประเทศไทย ความสามารถในการปฏิบัติตามข้อผูกพันทางการเงินขึ้นอยู่กับสถานะที่เอื้อต่อการดำเนินธุรกิจและการพัฒนาทางเศรษฐกิจเพียงอย่างเดียว
- D(tha) อันดับความน่าเชื่อถือเหล่านี้ จะถูกกำหนดให้สำหรับองค์กรหรือตราสารหนี้ซึ่งกำลังอยู่ในภาวะผิดนัดชำระหนี้ในปัจจุบัน

คำอธิบายการจัดอันดับความน่าเชื่อถือระยะสั้น สำหรับประเทศไทย

- F1 (tha) แสดงถึงระดับความสามารถขั้นสูงสุดในการชำระหนี้ตามเงื่อนไขของตราสารตรงตามกำหนดเมื่อเปรียบเทียบกับผู้ออกตราสารหรือตราสารอื่นๆในประเทศไทย ภายใต้อันดับความน่าเชื่อถือนี้จะมอบให้สำหรับอันดับความน่าเชื่อถือที่มีความเสี่ยง “น้อยที่สุด” เมื่อเปรียบเทียบกับผู้ออกตราสารอื่นในประเทศเดียวกันและโดยปกติแล้วจะกำหนดให้กับตราสารทางการเงินที่ออกหรือค้ำประกันโดยรัฐบาล ในกรณีที่มีระดับความน่าเชื่อถือสูงเป็นพิเศษจะมีสัญลักษณ์ “+” แสดงไว้เพิ่มเติมจากอันดับความน่าเชื่อถือที่กำหนด
- F2 (tha) แสดงถึงระดับความสามารถในการชำระหนี้ตามเงื่อนไขทางการเงินของตราสารตามกำหนดเวลาในระดับที่น่าพอใจ เมื่อเปรียบเทียบกับผู้ออกตราสารหรือตราสารอื่นๆในประเทศไทย อย่างไรก็ตาม ระดับความน่าเชื่อถือดังกล่าวยังไม่อาจเทียบเท่ากับกรณีที่ได้รับการจัดอันดับความน่าเชื่อถือที่สูงกว่า

- F3 (tha) แสดงถึงระดับความสามารถในการชำระหนี้ตามเงื่อนไขทางการเงินของตราสารตามกำหนดเวลาในระดับปานกลางเมื่อเปรียบเทียบกับผู้ออกตราสารหรือตราสารอื่นๆในประเทศไทย ความสามารถในการชำระหนี้ดังกล่าวจะมีความไม่แน่นอนมากขึ้นไปตามความเปลี่ยนแปลงในทางลบในระยะสั้นมากกว่าตราสารที่ได้รับการจัดอันดับความน่าเชื่อถือที่สูงกว่า
- B (tha) แสดงถึงระดับความสามารถในการชำระหนี้ตามเงื่อนไขทางการเงินของตราสารตามกำหนดเวลาที่ไม่แน่นอนเมื่อเปรียบเทียบกับผู้ออกตราสารหรือตราสารอื่นๆในประเทศไทย ความสามารถในการชำระหนี้ดังกล่าวจะไม่แน่นอนมากขึ้นตามการเปลี่ยนแปลงทางเศรษฐกิจและการเงินในทางลบระยะสั้น
- C (tha) แสดงถึงระดับความสามารถในการชำระหนี้ตามเงื่อนไขทางการเงินของตราสารตามกำหนดเวลาที่ไม่แน่นอนสูงเมื่อเปรียบเทียบกับผู้ออกตราสารหรือตราสารอื่นๆในประเทศไทย ความสามารถในการปฏิบัติตามข้อผูกพันทางการเงินขึ้นอยู่กับสถานะที่เอื้อต่อการดำเนินธุรกิจและสภาพการณ์ทางเศรษฐกิจเท่านั้น
- D (tha) แสดงถึงการผิดนัดชำระหนี้ที่ได้เกิดขึ้นแล้วหรือกำลังจะเกิดขึ้น

หมายเหตุประกอบการจัดอันดับความน่าเชื่อถือในระยะยาว ในระยะสั้น สำหรับประเทศไทย

เครื่องบ่งชี้พิเศษสำหรับประเทศไทย “tha” จะถูกระบุไว้ต่อจากอันดับความน่าเชื่อถือทุกระดับ เพื่อแยกความแตกต่างออกจากการจัดอันดับความน่าเชื่อถือระดับสากล เครื่องหมาย “ + ” หรือ “ - ” อาจจะถูกระบุไว้เพิ่มเติมต่อจากอันดับความน่าเชื่อถือสำหรับประเทศหนึ่งๆ เพื่อแสดงถึงสถานะย่อยโดยเปรียบเทียบกันภายในอันดับความน่าเชื่อถือชั้นหลัก ทั้งนี้ จะไม่มีการระบุสัญลักษณ์ต่อท้ายดังกล่าว สำหรับอันดับความน่าเชื่อถือระดับ “AAA (tha)” หรืออันดับที่ต่ำกว่า “CCC (tha)”

สำหรับอันดับความน่าเชื่อถือในระยะยาวและจะไม่มีการระบุสัญลักษณ์ต่อท้ายดังกล่าวสำหรับอันดับความน่าเชื่อถือในระยะสั้น นอกเหนือจาก “F1 (tha)”

สัญญาณการปรับอันดับความน่าเชื่อถือ (Rating Watch) : สัญญาณการปรับอันดับความน่าเชื่อถือจะถูกใช้เพื่อแจ้งให้นักลงทุนทราบว่ามีความเป็นไปได้ที่จะมีการเปลี่ยนแปลงอันดับความน่าเชื่อถือและแจ้งแนวโน้มทิศทางการเปลี่ยนแปลงดังกล่าว สัญญาณดังกล่าวอาจระบุเป็น “สัญญาณบวก” ซึ่งบ่งชี้แนวโน้มในการปรับอันดับความน่าเชื่อถือให้สูงขึ้น “สัญญาณลบ” จะบ่งชี้แนวโน้มในการปรับอันดับความน่าเชื่อถือให้ต่ำลง หรือ “สัญญาณวิวัฒน์” ในกรณีที่อันดับความน่าเชื่อถืออาจได้รับการปรับขึ้น ปรับลง หรือคงที่ โดยปกติสัญญาณการปรับอันดับความน่าเชื่อถือมักจะถูกระบุไว้สำหรับช่วงระยะเวลาสั้นๆ

รายงานสรุปเงินลงทุน
มูลค่า ณ วันที่ 31 สิงหาคม 2567

กลุ่มของตราสารการลงทุน	มูลค่าตามราคาตลาด	%NAV
(ก) ตราสารภาครัฐไทย/ตราสารภาครัฐต่างประเทศ	-	-
(ข) ตราสารที่ธนาคารที่มีกฎหมายเฉพาะจัดตั้งขึ้น ธนาคารพาณิชย์ หรือบริษัทเงินทุนเป็นผู้ออก/ส่งจ่าย/รับอวัล/ค้ำประกัน	12,220,306.23	5.81
(ค) ตราสารที่มีอันดับความน่าเชื่อถืออยู่ในอันดับที่สามารถลงทุนได้ (Investment grade)	-	-
(ง) ตราสารที่มีอันดับความน่าเชื่อถืออยู่ในอันดับต่ำกว่าอันดับที่สามารถลงทุนได้ (Non-Investment grade) หรือไม่มี Rating	-	-

สัดส่วนเงินลงทุนชั้นสูงต่อมูลค่าทรัพย์สินสุทธิของกองทุนสำหรับกลุ่มตราสารตาม (ง) เท่ากับ 15% NAV

รายชื่อหุ้นที่ลงทุน 10 อันดับแรก พร้อมสัดส่วนการลงทุน
มูลค่า ณ วันที่ 31 สิงหาคม 2567

ลำดับ	ชื่อหลักทรัพย์	ชื่อย่อ	ร้อยละของเงินลงทุน
1	บริษัท เดลต้า อีเลคโทรนิคส์ (ประเทศไทย) จำกัด (มหาชน)	DELTA	9.62
2	บริษัท กัลฟ์ เอ็นเนอร์จี ดีเวลลอปเม้นท์ จำกัด (มหาชน)	GULF	7.20
3	ธนาคาร กรุงไทย จำกัด (มหาชน)	KTB	5.96
4	บริษัท ศรีตรังแอโกรอินดัสทรี จำกัด (มหาชน)	STA	5.53
5	บริษัท ปตท. จำกัด (มหาชน)	PTT	5.00
6	บริษัท ซี.พี.ออลส์ จำกัด (มหาชน)	CPALL	4.92
7	บริษัท อินทัช โฮลดิ้งส์ จำกัด (มหาชน)	INTUCH	3.91
8	บริษัท แอดวานซ์ อินโฟร์ เซอร์วิส จำกัด (มหาชน)	ADVANC	3.32
9	ธนาคาร กสิกรไทย จำกัด (มหาชน)	KBANK	3.24
10	บริษัท กรุงเทพดุสิตเวชการ จำกัด (มหาชน)	BDMS	3.02

รายงานการลงทุนที่ไม่เป็นไปตามนโยบายการลงทุน
รอบ 6 เดือนระหว่างวันที่ 1 มีนาคม 2567 ถึงวันที่ 31 สิงหาคม 2567

วันที่	รายละเอียด	การดำเนินการแก้ไข
	การลงทุนเป็นไปตามนโยบาย การลงทุน	

การใช้สิทธิออกเสียงในที่ประชุมผู้ถือหุ้น

ผู้ลงทุนสามารถตรวจสอบแนวทางในการใช้สิทธิออกเสียงและการดำเนินการใช้สิทธิออกเสียงได้ที่ website ของบริษัท
จัดการ www.lhfund.co.th

รายงานรายชื่อของบุคคลที่เกี่ยวข้อง ที่มีการทำธุรกรรมกับกองทุนรวม

กองทุนรวมมีการทำธุรกรรมกับบุคคลที่เกี่ยวข้องในรอบระยะเวลาตั้งแต่วันที่ 1 มีนาคม 2567 ถึงวันที่ 31 สิงหาคม 2567
ตามรายชื่อ ดังนี้

- บริษัทหลักทรัพย์ แลนด์ แอนด์ เฮ้าส์ จำกัด (มหาชน)

หมายเหตุ : ผู้ลงทุนสามารถตรวจสอบการทำธุรกรรมกับบุคคลที่เกี่ยวข้องกับกองทุนรวม ได้ที่บริษัทจัดการโดยตรง หรือที่ website ของบริษัทหลักทรัพย์
จัดการกองทุน แลนด์ แอนด์ เฮ้าส์ จำกัด www.lhfund.co.th และสำนักงานคณะกรรมการ ก.ล.ต. www.sec.or.th

การรับผลประโยชน์ตอบแทนเนื่องจากการใช้บริการบุคคลอื่นๆ (Soft Commission)

จำนวน	บริษัทที่ให้ผลประโยชน์	ข่าวสาร, บทวิเคราะห์	จัดเยี่ยมชมบริษัท	สัมมนา	เหตุผลในการรับผลประโยชน์
1	บริษัทหลักทรัพย์ เอเชีย พลัส จำกัด (มหาชน)	✓	-	✓	เพื่อประโยชน์ในการลงทุนของกองทุน
2	บริษัทหลักทรัพย์ กรุงศรี พัฒนสิน จำกัด (มหาชน)	✓	-	-	เพื่อประโยชน์ในการลงทุนของกองทุน
3	บริษัทหลักทรัพย์ เคซีไอ (ประเทศไทย) จำกัด (มหาชน)	✓	✓	✓	เพื่อประโยชน์ในการลงทุนของกองทุน
4	ธนาคารทหารไทยธนชาติ จำกัด (มหาชน)	✓	-	-	เพื่อประโยชน์ในการลงทุนของกองทุน
5	บริษัทหลักทรัพย์ ทรินิตี้ จำกัด	✓	-	✓	เพื่อประโยชน์ในการลงทุนของกองทุน
6	บริษัทหลักทรัพย์ ฟิลลิป (ประเทศไทย) จำกัด(มหาชน)	✓	-	-	เพื่อประโยชน์ในการลงทุนของกองทุน
7	ธนาคารเกียรตินาคินภัทร จำกัด (มหาชน)	✓	-	-	เพื่อประโยชน์ในการลงทุนของกองทุน
8	ธนาคารอาคารสงเคราะห์	✓	-	-	เพื่อประโยชน์ในการลงทุนของกองทุน
9	ธนาคารแลนด์ แอนด์ เฮ้าส์ จำกัด (มหาชน)	✓	-	-	เพื่อประโยชน์ในการลงทุนของกองทุน
10	ธนาคารไอซีบีซี (ไทย) จำกัด (มหาชน)	✓	-	-	เพื่อประโยชน์ในการลงทุนของกองทุน
11	ธนาคารซีทีแบงก์ สาขากรุงเทพฯ	✓	-	-	เพื่อประโยชน์ในการลงทุนของกองทุน
12	บริษัทหลักทรัพย์ ฟินันเซีย ไซรัส จำกัด (มหาชน)	✓	✓	✓	เพื่อประโยชน์ในการลงทุนของกองทุน
13	บริษัทหลักทรัพย์ ยูโอบี เคย์เฮียน (ประเทศไทย) จำกัด (มหาชน)	✓	-	-	เพื่อประโยชน์ในการลงทุนของกองทุน
14	บริษัทหลักทรัพย์ ทิสโก้ จำกัด (มหาชน)	✓	✓	✓	เพื่อประโยชน์ในการลงทุนของกองทุน
15	บริษัทหลักทรัพย์ ภัทร จำกัด (มหาชน)	✓	✓	✓	เพื่อประโยชน์ในการลงทุนของกองทุน
16	บริษัทหลักทรัพย์ เมย์แบงก์ กิมเอ็ง (ประเทศไทย) จำกัด (มหาชน)	✓	-	-	เพื่อประโยชน์ในการลงทุนของกองทุน
17	บริษัทหลักทรัพย์ ซีจีเอส-ซีไอเอ็มบี (ประเทศไทย) จำกัด	✓	-	✓	เพื่อประโยชน์ในการลงทุนของกองทุน
18	บริษัทหลักทรัพย์ เอเชีย เวลท์ จำกัด	✓	-	-	เพื่อประโยชน์ในการลงทุนของกองทุน
19	บริษัทหลักทรัพย์ บัวหลวง จำกัด (มหาชน)	✓	✓	✓	เพื่อประโยชน์ในการลงทุนของกองทุน
20	บริษัทหลักทรัพย์ ไทยพาณิชย์ จำกัด	✓	✓	✓	เพื่อประโยชน์ในการลงทุนของกองทุน
21	บริษัทหลักทรัพย์ กรุงศรี จำกัด (มหาชน)	✓	✓	✓	เพื่อประโยชน์ในการลงทุนของกองทุน
22	บริษัทหลักทรัพย์ แลนด์ แอนด์ เฮ้าส์ จำกัด (มหาชน)	✓	-	-	เพื่อประโยชน์ในการลงทุนของกองทุน
23	บริษัทหลักทรัพย์ ดีบีเอส วิกเคอร์ส (ประเทศไทย) จำกัด	✓	✓	✓	เพื่อประโยชน์ในการลงทุนของกองทุน
24	บริษัทหลักทรัพย์อาร์เอชบี (ประเทศไทย) จำกัด (มหาชน)	✓	-	-	เพื่อประโยชน์ในการลงทุนของกองทุน
25	บริษัทหลักทรัพย์กสิกรไทย จำกัด (มหาชน)	✓	✓	✓	เพื่อประโยชน์ในการลงทุนของกองทุน
26	บริษัทหลักทรัพย์ธนชาติ จำกัด (มหาชน)	✓	✓	✓	เพื่อประโยชน์ในการลงทุนของกองทุน
27	บริษัทหลักทรัพย์ ซี แอล เอส เอ (ประเทศไทย) จำกัด	✓	-	-	เพื่อประโยชน์ในการลงทุนของกองทุน
28	บริษัทหลักทรัพย์ ดาโอ (ประเทศไทย) จำกัด (มหาชน)	✓	✓	✓	เพื่อประโยชน์ในการลงทุนของกองทุน

ค่านายหน้าซื้อขายหลักทรัพย์
ตั้งแต่วันที่ 1 มีนาคม 2567 ถึงวันที่ 31 สิงหาคม 2567

ลำดับ	ชื่อบริษัทนายหน้า	ค่านายหน้า (บาท)	อัตราส่วน (%)
1	บริษัทหลักทรัพย์ บัวหลวง จำกัด	255,188.57	18.77
2	บริษัทหลักทรัพย์ เกียรตินาคินภัทร จำกัด (มหาชน)	237,294.90	17.45
3	บริษัทหลักทรัพย์ ฟินันเซีย ไซรัส จำกัด (มหาชน)	222,030.48	16.33
4	บริษัทหลักทรัพย์ ทิสโก้ จำกัด	127,234.48	9.36
5	บริษัทหลักทรัพย์ กสิกรไทย จำกัด (มหาชน)	123,841.44	9.11
6	บริษัทหลักทรัพย์ เมย์แบงก์ (ประเทศไทย) จำกัด (มหาชน)	83,065.44	6.11
7	บริษัทหลักทรัพย์ ดาโอ (ประเทศไทย) จำกัด (มหาชน)	73,315.21	5.39
8	บริษัทหลักทรัพย์ ซีจีเอส อินเตอร์เนชั่นแนล (ประเทศไทย) จำกัด	68,450.86	5.04
9	บริษัทหลักทรัพย์ ดีบีเอส วิคเคอร์ส (ประเทศไทย) จำกัด	56,889.96	4.18
10	บริษัทหลักทรัพย์ อินโนเวสต์ เอกซ์ จำกัด	50,752.75	3.73
11	บริษัทหลักทรัพย์ แลนด์ แอนด์ เฮ้าส์ จำกัด (มหาชน)	31,389.26	2.31
12	บริษัท หลักทรัพย์ กรุงศรี จำกัด (มหาชน)	30,030.85	2.21
รวม		1,359,484.20	100.00

หมายเหตุ : * รวมภาษีมูลค่าเพิ่ม

อัตราส่วนหมุนเวียนการลงทุนของกองทุน (Portfolio Turnover Ratio: PTR)
มูลค่า ณ วันที่ 31 สิงหาคม 2567

ชื่อกองทุน	PTR
กองทุนเปิด แอล เอช สแตรทิจี อีควิตี้	1.6149

ค่าใช้จ่ายที่เรียกเก็บจากกองทุนรวม
สำหรับรอบระยะเวลาตั้งแต่วันที่ 1 มีนาคม 2567 ถึงวันที่ 31 สิงหาคม 2567

ค่าใช้จ่ายที่เรียกเก็บจากกองทุนรวม

รายการที่เรียกเก็บ	ร้อยละของมูลค่าทรัพย์สินสุทธิ		
	ตามโครงการ	(หน่วย : พันบาท)	เรียกเก็บจริง
1. ค่าธรรมเนียมและค่าใช้จ่ายรวมทั้งหมดที่ประมาณการได้			
● ค่าธรรมเนียมการจัดการ (Management Fee)	ไม่เกินร้อยละ 3.21	2,023.48	0.90504
● ค่าธรรมเนียมผู้ดูแลผลประโยชน์ (Trustee Fee)	ไม่เกินร้อยละ 0.11	27.06	0.01210
● ค่าธรรมเนียมนายทะเบียน (Registrar Fee)	ไม่เกินร้อยละ 0.94,0.81	562.08	0.25140
● ค่าที่ปรึกษาการลงทุน (Advisory Fee)	ไม่มี	ไม่มี	ไม่มี
● ค่าใช้จ่ายอื่นๆ :-	ไม่เกินร้อยละ 4.28	43.47	0.01944
- ค่าโฆษณาประชาสัมพันธ์	ไม่เกินร้อยละ 0.50	ไม่มี	ไม่มี
- ค่าสอบบัญชี (Audit Fee)	จ่ายตามจริง	29.74	0.01330
- ค่าจัดตั้งและจดทะเบียนกองทุน (Setup and Registered Fund)	จ่ายตามจริง	0.00	0.00000
- ค่าใช้จ่ายในการจัดทำ จัดพิมพ์รายงานถึงผู้ถือหุ้นราย	จ่ายตามจริง	0.00	0.00000
- ค่าใช้จ่ายอื่นๆ ในการดำเนินโครงการ (Others Operating Expense)	จ่ายตามจริง	13.73	0.00614
2. ค่าธรรมเนียมและค่าใช้จ่ายรวมทั้งหมดที่ประมาณการไม่ได้			
- ไม่มี	จ่ายตามจริง	ไม่มี	ไม่มี
รวมค่าใช้จ่ายทั้งหมด	ไม่เกินร้อยละ 4.28	2,656.09	1.18798
ค่าใช้จ่ายในการซื้อขายหลักทรัพย์	จ่ายตามจริง	1,359.48	0.60806

หมายเหตุ :

- 1) ค่าธรรมเนียมและค่าใช้จ่ายต่าง ๆ รวมภาษีมูลค่าเพิ่ม หรือภาษีธุรกิจเฉพาะ หรือภาษีอื่นใด (ถ้ามี) แต่ยังไม่รวมค่า นายหน้า
ซื้อ ขายหลักทรัพย์และค่าธรรมเนียมต่าง ๆ ที่เกิดขึ้นจากการซื้อขายหลักทรัพย์
- 2) ค่าธรรมเนียมนายทะเบียนหน่วยลงทุนชนิดขายคืนหน่วยลงทุนอัตโนมัติ, ชนิดจ่ายเงินปันผล, ชนิดเพื่อการออมและจ่ายเงิน
ปันผล, ชนิดเพื่อการออมและสะสมมูลค่าและชนิดช่องทางอิเล็กทรอนิกส์ไม่เกินร้อยละ 0.94 ชนิดสะสมมูลค่า ไม่เกินร้อยละ 0.81
- 3) ค่าธรรมเนียมค่าใช้จ่ายที่เรียกเก็บจากกองทุนรวม เมื่อรวมกันทั้งหมดแล้วต้องไม่เกินอัตราร้อยละ 4.28 ต่อปี ของมูลค่าทรัพย์สินสุทธิของ
กองทุนรวม

งบแสดงฐานะการเงิน
ณ วันที่ 31 สิงหาคม 2567

	(หน่วย : บาท)
	ยังไม่ได้ตรวจสอบ
สินทรัพย์	
เงินลงทุนตามมูลค่ายุติธรรม	186,185,598.75
เงินฝากธนาคาร	12,195,581.46
ลูกหนี้จากเงินปันผลและดอกเบี้ย	1,281,104.77
ลูกหนี้จากการขายเงินลงทุน	16,165,022.15
รวมสินทรัพย์	215,827,307.13
หนี้สิน	
ค่าใช้จ่ายค้างจ่าย	448,264.01
เจ้าหนี้จากการซื้อเงินลงทุน	4,780,771.61
เจ้าหนี้จากการรับซื้อคืนหน่วยลงทุน	68,550.05
หนี้สินอื่น	25,216.34
รวมหนี้สิน	5,322,802.01
สินทรัพย์สุทธิ	210,504,505.12
สินทรัพย์สุทธิ :	
ทุนที่ได้รับจากผู้ถือหน่วยลงทุน	197,917,708.51
กำไร(ขาดทุน)สะสม	
บัญชีปรับสมดุล	(175,972.75)
กำไร(ขาดทุน)สะสมจากการดำเนินงาน	12,762,769.36
สินทรัพย์สุทธิ	210,504,505.12
ประเภทผู้ถือหน่วยลงทุน	
สินทรัพย์สุทธิต่อหน่วยที่คำนวณแยกตามประเภทผู้ถือหน่วยลงทุน มีดังนี้	
ชนิดสะสมมูลค่า	12.0972
ชนิดจ่ายเงินปันผล	8.4183
ชนิดขายคืนหน่วยลงทุนอัตโนมัติ	12.1288
ชนิดช่องทางอิเล็กทรอนิกส์	10.3238
ชนิดเพื่อการออมและสะสมมูลค่า	10.3936
ชนิดเพื่อการออมและจ่ายเงินปันผล	8.8462
ชนิดแบบไม่เปิดเผยชื่อ	10.5731
จำนวนหน่วยลงทุนที่จำหน่ายแล้วทั้งหมด ณ วันสิ้นงวด (หน่วย) แยกตามประเภทผู้ถือหน่วยลงทุน มีดังนี้	
ชนิดสะสมมูลค่า	9,194,833.2503
ชนิดจ่ายเงินปันผล	4,786,714.2425
ชนิดขายคืนหน่วยลงทุนอัตโนมัติ	965,987.0531
ชนิดช่องทางอิเล็กทรอนิกส์	462,231.6570
ชนิดเพื่อการออมและสะสมมูลค่า	2,406,473.6256
ชนิดเพื่อการออมและจ่ายเงินปันผล	1,975,521.8921
ชนิดแบบไม่เปิดเผยชื่อ	9.1174
	19,791,770.8380

งบประกอบรายละเอียดเงินลงทุน
ณ วันที่ 31 สิงหาคม 2567

ชื่อย่อ	จำนวนหน่วย / มูลค่าที่ตราไว้	มูลค่ายุติธรรม (บาท)	อัตราส่วนของ มูลค่ายุติธรรม(%)	อัตราดอกเบี้ย	วันครบกำหนด
หลักทรัพย์จดทะเบียน					
หุ้นสามัญ					
เกษตรและอุตสาหกรรมอาหาร					
บริษัท มากูโร กรุ๊ป จำกัด (มหาชน)	MAGURO	148,800.000	2,574,240.00	1.38	-
บริษัท มากูโร กรุ๊ป จำกัด (มหาชน)	MAGURO_IPO	115,600.000	1,999,880.00	1.07	-
เทคโนโลยีสารสนเทศและการสื่อสาร					
บริษัท แอดวานซ์ อินโฟร์ เซอร์วิส จำกัด (มหาชน)	ADVANC	28,300.000	6,990,100.00	3.75	-
บริษัท อินทัช โฮลดิ้งส์ จำกัด (มหาชน)	INTUCH	99,700.000	8,225,250.00	4.42	-
บริษัท ไทยคม จำกัด (มหาชน)	THCOM	493,400.000	6,068,820.00	3.26	-
แพคเกจ					
บริษัท ออโรรา ดีไซน์ จำกัด (มหาชน)	AURA	33,900.000	508,500.00	0.27	-
การแพทย์					
บริษัท บางกอก เชน ฮอสปิเทล จำกัด (มหาชน)	BCH	29,700.000	457,380.00	0.25	-
บริษัท กรุงเทพสุคนธ์เวชการ จำกัด (มหาชน)	BDMS	229,200.000	6,360,300.00	3.42	-
บริษัท โรงพยาบาลบำรุงราษฎร์ จำกัด (มหาชน)	BH	2,100.000	514,500.00	0.28	-
บริษัท โรงพยาบาลพระรามเก้า จำกัด (มหาชน)	PR9	336,200.000	6,320,560.00	3.39	-
การท่องเที่ยวและสันทนาการ					
บริษัท ไมเนอร์ อินเตอร์เนชั่นแนล จำกัด (มหาชน)	MINT	116,600.000	3,148,200.00	1.69	-
ขนส่งและโลจิสติกส์					
บริษัท ท่าอากาศยานไทย จำกัด (มหาชน)	AOT	37,800.000	2,258,550.00	1.21	-
บริษัท การบินกรุงเทพ จำกัด (มหาชน)	BA	3,600.000	80,280.00	0.04	-
บริษัท อาร์ ซี แอล จำกัด (มหาชน)	RCL	19,100.000	448,850.00	0.24	-
บริษัท เอสซีจี เจดับเบิลยูดี โลจิสติกส์ จำกัด (มหาชน)	SJWD	42,000.000	445,200.00	0.24	-
ของใช้ส่วนตัวและเวชภัณฑ์					
บริษัท นีโอ คอร์ปอเรท จำกัด (มหาชน)	NEO	43,300.000	2,013,450.00	1.08	-
ชิ้นส่วนอิเล็กทรอนิกส์					
บริษัท เดลต้า อีเลคโทรนิคส์ (ประเทศไทย) จำกัด (มหาชน)	DELTA	190,100.000	20,245,650.00	10.87	-
บริษัท ฮานา ไมโครอิเล็กทรอนิกส์ จำกัด (มหาชน)	HANA	14,900.000	581,100.00	0.31	-
บริษัท เคซีอี อีเลคโทรนิคส์ จำกัด (มหาชน)	KCE	12,800.000	486,400.00	0.26	-
ธนาคาร					
ธนาคาร กรุงเทพ จำกัด (มหาชน)	BBL	15,800.000	2,227,800.00	1.20	-
ธนาคาร กสิกรไทย จำกัด (มหาชน)	KBANK	47,700.000	6,821,100.00	3.66	-
ธนาคาร กรุงเทพ จำกัด (มหาชน)	KTB	685,800.000	12,550,140.00	6.74	-
บริษัท ธนาคารทหารไทยธนชาติ จำกัด (มหาชน)	TTB	1,273,400.000	2,355,790.00	1.27	-
ธุรกิจการเกษตร					
บริษัท ศรีตรังโกรอินดัสทรี จำกัด (มหาชน)	STA	522,000.000	11,640,600.00	6.25	-
บรรจุภัณฑ์					
บริษัท เอสซีซี แพคเกจจิ้ง จำกัด (มหาชน)	SCGP	18,000.000	437,400.00	0.23	-
บริการ					
บริษัท มาสเตอร์ สโตร์ จำกัด (มหาชน)	MASTER	6,585.000	288,093.75	0.15	-
พลังงานและสาธารณูปโภค					
บริษัท บี.กริม เพาเวอร์ จำกัด (มหาชน)	BGRIM	7,900.000	159,580.00	0.09	-
บริษัท โกลบอล เพาเวอร์ ซินเนอร์ยี จำกัด (มหาชน)	GPSC	75,600.000	3,042,900.00	1.63	-
บริษัท กัลฟ์ เอ็นเนอร์จี ดีเวลลอปเม้นท์ จำกัด (มหาชน)	GULF	298,800.000	15,164,100.00	8.14	-
บริษัท ปตท. จำกัด (มหาชน)	PTT	314,200.000	10,525,700.00	5.65	-
บริษัท ปตท.สำรวจและผลิตปิโตรเลียม จำกัด (มหาชน)	PTTEP	7,600.000	1,075,400.00	0.58	-
บริษัท ราช กรุ๊ป จำกัด (มหาชน)	RATCH	91,300.000	2,784,650.00	1.50	-
พัฒนาอสังหาริมทรัพย์					
บริษัท แอสสิริ จำกัด (มหาชน)	SIRI	960,000.000	1,641,600.00	0.88	-
บริษัท ดับบลิวเอชเอ คอร์ปอเรชั่น จำกัด (มหาชน)	WHA	851,700.000	4,514,010.00	2.42	-
พาณิชย์					
บริษัท คอมเซเว่น จำกัด (มหาชน)	COM7	176,600.000	4,326,700.00	2.32	-
บริษัท ซี.พี.อลล์ จำกัด (มหาชน)	CPALL	171,300.000	10,363,650.00	5.57	-
บริษัท โฮม โปรดักส์ เซ็นเตอร์ จำกัด (มหาชน)	HMPRO	324,800.000	2,939,440.00	1.58	-
บริษัท เมก้า โลฟไอเอ็นเอ จำกัด (มหาชน)	MEGA	52,900.000	1,996,975.00	1.07	-

	ชื่อย่อ	จำนวนหน่วย / มูลค่าที่ตราไว้	มูลค่ายุติธรรม (บาท)	อัตราส่วนของ มูลค่ายุติธรรม(%)	อัตราดอกเบี้ย	วันครบกำหนด
วัสดุก่อสร้าง						
	บริษัท ปูนซิเมนต์ไทย จำกัด (มหาชน)	SCC	9,900.000	2,277,000.00	1.22	-
อาหารและเครื่องดื่ม						
	บริษัท คาราบาวกรุ๊ป จำกัด (มหาชน)	CBG	90,700.000	6,235,625.00	3.35	-
	บริษัท เจริญโภคภัณฑ์อาหาร จำกัด (มหาชน)	CPF	73,100.000	1,798,260.00	0.97	-
	บริษัท ไอ-เทล คอร์ปอเรชั่น จำกัด (มหาชน)	ITC	274,600.000	5,574,380.00	2.99	-
	บริษัท เอ็นเอสแอล ฟู้ดส์ จำกัด (มหาชน)	NSL	96,900.000	2,785,875.00	1.50	-
	บริษัท โอสดสภา จำกัด (มหาชน)	OSP	16,900.000	378,560.00	0.20	-
	บริษัท เชื้อปเป้ จำกัด (มหาชน)	SAPPE	6,200.000	437,100.00	0.23	-
	บริษัท น้ำมันพืชไทย จำกัด (มหาชน)	TVO	92,400.000	2,115,960.00	1.14	-
รวม หลักทรัพย์จดทะเบียน				186,185,598.75	99.96	
รวมเงินลงทุน - 100% (ราคาทุน)				186,185,598.75	99.96	

งบกำไรขาดทุนเบ็ดเสร็จ
สำหรับรอบระยะเวลาตั้งแต่วันที่ 1 มีนาคม 2567 ถึงวันที่ 31 สิงหาคม 2567

	(หน่วย : บาท)
	ยังไม่ได้ตรวจสอบ
รายได้จากการลงทุน	
รายได้เงินปันผล	4,053,585.00
รายได้จากดอกเบี้ย	61,793.13
รวมรายได้	4,115,378.13
ค่าใช้จ่าย	
ค่าธรรมเนียมการจัดการ	2,023,482.85
ค่าธรรมเนียมผู้ดูแลผลประโยชน์	27,063.98
ค่าธรรมเนียมนายทะเบียน	562,078.70
ค่าสอบบัญชี	29,741.76
ค่าใช้จ่ายอื่นๆ ในการดำเนินโครงการ	1,382,480.13
รวมค่าใช้จ่าย	4,024,847.42
รายได้จากการลงทุนสุทธิ	90,530.71
รายการกำไร(ขาดทุน)สุทธิจากเงินลงทุน	
กำไร(ขาดทุน)สุทธิที่เกิดขึ้นทั้งสิ้น	(13,096,381.26)
กำไร(ขาดทุน)สุทธิที่ยังไม่เกิดขึ้นทั้งสิ้น	7,029,607.10
รวมกำไร(ขาดทุน)จากเงินลงทุนที่เกิดขึ้นและยังไม่เกิดขึ้น	(6,066,774.16)
รวมกำไร(ขาดทุน)จากเงินลงทุน	(6,066,774.16)
การเพิ่มขึ้น(ลดลง)ในสินทรัพย์สุทธิจากการดำเนินงาน	(5,976,243.45)
การเพิ่มขึ้นในสินทรัพย์สุทธิจากการดำเนินงานแยกตามประเภทผู้ถือหุ้นหน่วยลงทุน มีดังนี้	
ชนิดสะสมมูลค่า	(3,111,490.18)
ชนิดจ่ายเงินปันผล	(1,300,897.58)
ชนิดขายคืนหน่วยลงทุนอัตโนมัติ	(308,472.56)
ชนิดช่องทางอิเล็กทรอนิกส์	(129,314.86)
ชนิดเพื่อการออมและสะสมมูลค่า	(660,730.57)
ชนิดเพื่อการออมและจ่ายเงินปันผล	(465,617.96)
ชนิดแบบไม่เปิดเผยชื่อ	280.26
	(5,976,243.45)