

รายงาน 6 เดือน

กองทุนเปิด แอล เอช นิวเคลียร์ เอนเนอร์จี

สำหรับรอบระยะเวลาตั้งแต่วันที่ 30 กันยายน 2568 (วันจดทะเบียนกองทุน) ถึงวันที่ 28 กุมภาพันธ์ 2569

กองทุนเปิด แอล เอช นิวเคลียร์ เอนเนอร์จี (LHNUKZ)

ประเภทโครงการ : กองทุนรวมตราสารทุน / กองทุนรวมฟิวดเจอร์ / กองทุนรวมที่เน้นลงทุนแบบมีความเสี่ยงต่างประเทศ (FIF) / กองทุนที่มีการลงทุนในกองทุนรวมอื่นภายใต้ บลจ. เดียวกัน (Cross Investing Fund)

นโยบายการลงทุน : กองทุนมีนโยบายลงทุนในหน่วยลงทุนของกองทุนรวมต่างประเทศ (หรือ “กองทุนหลัก (Master fund)”) ที่มีนโยบายลงทุนในตราสารทุน โดยจะลงทุนในหน่วยลงทุนของกองทุนหลักโดยเฉลี่ยในรอบปีบัญชีไม่น้อยกว่าร้อยละ 80 ของมูลค่าทรัพย์สินสุทธิของกองทุน ซึ่งกองทุนไทยจะลงทุนในหน่วยลงทุนของกองทุน Range Nuclear Renaissance Index ETF (“กองทุนหลัก”) สกุลเงินดอลลาร์สหรัฐฯ (USD) ที่จดทะเบียนซื้อขายในตลาดหลักทรัพย์นิวยอร์ก (NYSE Arca) เพียงตลาดหลักทรัพย์เดียว ซึ่งกองทุนหลักได้จดทะเบียนจัดตั้งในประเทศสหรัฐอเมริกา (USA) โดยกองทุนบริหารจัดการลงทุน และมีที่ปรึกษาการลงทุนคือ Exchange Traded Concepts, LLC (the “Adviser”)

โดยกองทุน Range Nuclear Renaissance Index ETF มีวัตถุประสงค์หรือกลยุทธ์ในการลงทุนเพื่อสร้างผลตอบแทนให้ใกล้เคียงกับดัชนี Range Nuclear Renaissance Index (“ดัชนีอ้างอิง”) ซึ่งเป็นดัชนีที่มีส่วนประกอบเป็นตราสารทุน หรือหุ้นของบริษัทที่ดำเนินธุรกิจที่เกี่ยวข้องกับอุตสาหกรรมเชื้อเพลิง และพลังงานนิวเคลียร์ (the “Nuclear Industry”) โดยเฉพาะในด้านต่อไปนี้ เช่น เครื่องปฏิกรณ์นิวเคลียร์ขั้นสูง” หรือ “เครื่องปฏิกรณ์รุ่นใหม่ (Advanced reactors), ธุรกิจสาธารณูปโภค (Utilities), การก่อสร้างและการให้บริการที่เกี่ยวข้องกับโรงไฟฟ้านิวเคลียร์ (Construction And Services), การผลิตเชื้อเพลิงนิวเคลียร์ (Nuclear Fuel) โดยกองทุนหลักจะลงทุนอย่างน้อย 80% ของทรัพย์สินสุทธิของกองทุนหลัก รวมถึงเงินที่กู้ยืมเพื่อวัตถุประสงค์ในการลงทุน (ถ้ามี) ในหลักทรัพย์ของบริษัทนิวเคลียร์ โดยกองทุนหลักมุ่งสร้างผลตอบแทนของกองทุนก่อนหักค่าใช้จ่ายหรือค่าธรรมเนียมต่าง ๆ ของกองทุนใกล้เคียงกับผลตอบแทนของดัชนี Range Nuclear Renaissance Index มากที่สุด ทั้งนี้ กองทุนจะลงทุนในต่างประเทศซึ่งจะส่งผลให้มี net exposure ที่เกี่ยวข้องกับความเสี่ยงต่างประเทศโดยเฉลี่ยในรอบปีบัญชีไม่น้อยกว่าร้อยละ 80 ของมูลค่าทรัพย์สินสุทธิของกองทุน หรือตามอัตราส่วนที่สำนักงานคณะกรรมการ ก.ล.ต. ประกาศกำหนด

ทั้งนี้ หากในอนาคตกรณีที่กองทุนหลักมีจดทะเบียนในตลาดหลักทรัพย์อื่นเพิ่มเติม บริษัทจัดการขอสงวนสิทธิในการเปลี่ยนแปลงการซื้อขายหน่วยลงทุนของกองทุนดังกล่าว เป็นตลาดหลักทรัพย์ของประเทศอื่นนอกเหนือจากประเทศสหรัฐอเมริกา (USA) และ/หรือเปลี่ยนแปลงสกุลเงินหลักเป็นสกุลเงินอื่น รวมถึงขอสงวนสิทธิในการเปลี่ยนแปลงสกุลเงินหลักตามตลาดหลักทรัพย์ที่เปลี่ยนในภายหลังก็ได้ โดยถือว่าได้รับมติจากผู้ถือหน่วยลงทุนแล้ว ในกรณีที่มีการเปลี่ยนแปลงสถานที่ (ประเทศ) ที่ทำการซื้อขายและ/หรือสกุลเงินที่ใช้ในการซื้อขายหน่วยลงทุนของกองทุนหลัก ซึ่งบริษัทจัดการจะคำนึงถึงประโยชน์ของกองทุนเป็นสำคัญ บริษัทจัดการจะแจ้งให้ผู้ลงทุนทราบล่วงหน้า ภายในเวลาที่ผู้ลงทุนสามารถใช้ประโยชน์จากข้อมูลในการตัดสินใจลงทุนได้ และ/หรือประกาศไว้ที่สำนักงานของบริษัทจัดการและผู้สนับสนุน และ/หรือสื่ออิเล็กทรอนิกส์ที่เกี่ยวข้อง

ส่วนที่เหลือกองทุนไทยจะพิจารณาลงทุนทั้งในและต่างประเทศ ในตราสารหนี้ที่มีลักษณะคล้ายเงินฝาก เงินฝาก ตราสารหนี้ ตราสารทุน ตราสารกึ่งหนี้กึ่งทุน ใบสำคัญแสดงสิทธิ รวมถึงหลักทรัพย์ และ/หรือทรัพย์สินอื่นหรือการหาผลตอบแทนโดยวิธีอื่นตามที่ระบุไว้ในโครงการ และ/หรือตามที่คณะกรรมการ ก.ล.ต. หรือ สำนักงานคณะกรรมการ ก.ล.ต. ประกาศกำหนดหรือให้ความเห็นชอบ



Fund

บริษัทหลักทรัพย์จัดการกองทุน แลนด์ แอนด์ เฮ้าส์ จำกัด
LAND AND HOUSES FUND MANAGEMENT CO.,LTD

เรียน ท่านผู้ถือหน่วยลงทุน
กองทุนเปิด แอล เอช นิวเคลียร์ เอนเนอร์จี

บริษัทหลักทรัพย์จัดการกองทุน แลนด์ แอนด์ เฮ้าส์ จำกัด ขอนำส่ง “รายงานสรุปสถานะการลงทุน” เพื่อรายงานผลการดำเนินงานของกองทุนตั้งแต่วันที่ 30 กันยายน 2568 (วันจดทะเบียนกองทุน) ถึงวันที่ 28 กุมภาพันธ์ 2569 มาเพื่อโปรดทราบ

LHNUKZ รอบระยะเวลา 30 กันยายน 2568 (วันจดทะเบียนกองทุน) ถึงวันที่ 28 กุมภาพันธ์ 2569 +9.22% ปัจจัยที่ทำให้กองทุนเป็นบวก

1. **ความต้องการพลังงานจาก AI และ Data Centers:** นี่คือนักจูงหลัก (Catalyst) ที่สำคัญที่สุด บริษัทเทคโนโลยีักษ์ใหญ่ (Big Tech) อย่าง Microsoft, Google, Amazon และ Meta ต้องการพลังงานที่สะอาดและ "เสถียรตลอด 24 ชั่วโมง" (Baseload Power) เพื่อรัน AI Data Centers ซึ่งนิวเคลียร์เป็นคำตอบเดียวที่ตอบโจทย์ได้ดีกว่าโซลาร์หรือกังหันลม
2. **นโยบายรัฐบาลที่ชัดเจน (Policy Shift):** หลายประเทศในยุโรปและสหรัฐฯ เริ่มเปลี่ยนกฎหมายเพื่อสนับสนุนนิวเคลียร์ เช่น สหรัฐฯ มีการผ่านกฎหมายอำนวยความสะดวกในการสร้างเตาปฏิกรณ์ขนาดเล็ก (SMR) และการต่ออายุโรงไฟฟ้านิวเคลียร์เดิม รวมถึงการสนับสนุนจากรัฐบาลใหม่ (2025-2026) ที่เน้นความมั่นคงทางพลังงาน
3. **การเข้าซื้อกิจการและการกลับมาเปิดโรงไฟฟ้า:** มีดีลใหญ่ๆ เช่น การรีสตาร์ทโรงไฟฟ้า Three Mile Island เพื่อขายไฟให้ Microsoft และการประกาศสร้างโรงไฟฟ้าของ Meta ขนาด 6.6 GW เมื่อต้นปี 2026 สร้างความเชื่อมั่นว่าตลาดนี้มีอุปสงค์มหาศาล
4. **ราคาแร่ยูเรเนียม (Uranium Spot Price):** ความกังวลเรื่องการขาดแคลนอุปทานแร่ยูเรเนียมจากความตึงเครียดทางภูมิรัฐศาสตร์ (รัสเซีย-ยูเครน) ทำให้ราคาแร่พุ่งสูงขึ้น ส่งผลดีโดยตรงต่อบริษัทเหมืองแร่
5. **"Big Tech" กลายเป็นลูกค้าหลัก** ซึ่งมีกำลังซื้อสูงมากและต้องการสัญญาซื้อไฟระยะยาว 10-20 ปี ทำให้รายได้ของบริษัทเหล่านี้จะมั่นคงและเติบโตได้อีกไกลในยุค AI

โดยหุ้นที่ให้ผลบวกต่อกอง LHNUKZ เช่น

- **CAMECO (CCJ)** หนึ่งในผู้ผลิตแร่ยูเรเนียมรายใหญ่ที่สุดของโลก ได้ประโยชน์จากราคาแร่ยูเรเนียมที่พุ่งสูงขึ้น และความต้องการซื้อแร่ล่วงหน้าจากรัฐบาลหลายประเทศ
- **Constellation Energy (CEG)** ผู้เล่นรายใหญ่ที่สุดในสหรัฐฯ ราคาพุ่งขึ้นหลังจากทำสัญญาระยะยาวขายไฟจากนิวเคลียร์ให้ Microsoft และ Google เพื่อใช้ใน AI Data Centers
- **NuScale Power (SMR)** ผู้นำด้านเตาปฏิกรณ์ขนาดเล็ก (Small Modular Reactors) ราคาพุ่งจากกระแสความนิยมในเทคโนโลยี SMR ที่ติดตั้งง่ายและปลอดภัยกว่าโรงไฟฟ้าแบบเดิม
- **Oklo** หุ่นพลังงานนิวเคลียร์สมัยใหม่ (Next-gen) ที่มี Sam Altman เป็นประธานบอร์ด ราคาพุ่งจากข่าวความร่วมมือกับ NVIDIA และห้องปฏิบัติการแห่งชาติเพื่อสร้าง "โรงงาน AI พลังงานนิวเคลียร์"

ในระยะยาว หุ่นนิวเคลียร์ไม่ใช่หุ่นแก๊งค์อะไรระยะสั้นอีกต่อไป แต่กลายเป็น หุ่นโครงสร้างพื้นฐานยุคใหม่ (AI Infrastructure) ความต้องการไฟฟ้าที่สูงขึ้น และมีแนวโน้มเติบโตแบบยั่งยืนตามการขยายตัวของโลกดิจิทัล ผลประกอบการณ์ของหลันเกี่ยวกับนิวเคลียร์จะเริ่มมีกำไรมากขึ้นและมีกระแสเงินสดมากขึ้น

บริษัทยังคงยืนยันในความตั้งใจและทุ่มเทความสามารถเพื่อบริหารเงินของท่านอย่างมีประสิทธิภาพสูงที่สุดต่อไป และหากท่านมีข้อสงสัยประการใด ท่านสามารถติดต่อมาได้ที่บริษัทหลักทรัพย์จัดการกองทุน แลนด์ แอนด์ เฮ้าส์ จำกัด หมายเลขโทรศัพท์ 02-286-3484 หรือที่อีเมล lhfund@lhfund.co.th

ขอแสดงความนับถือ
บริษัทหลักทรัพย์จัดการกองทุน แลนด์ แอนด์ เฮ้าส์ จำกัด

รายชื่อผู้จัดการกองทุน

ผู้จัดการกองทุนรวม	วันเริ่มบริหารกองทุน
ชื่อ-นามสกุล	
คุณพลสินธุ์ กิจมันถาวร	30 กันยายน 2568
คุณพรเพ็ญ ชุติประเสริฐ	30 กันยายน 2568



รายงานความเห็นของผู้ดูแลผลประโยชน์

เสนอ ผู้ถือหน่วยลงทุน
กองทุนเปิด แอล เอช นิวเคลียร์ เอนเนอร์จี(LHNUKZ)

ตามที่ธนาคารกรุงไทย จำกัด (มหาชน) ในฐานะผู้ดูแลผลประโยชน์ กองทุนเปิด แอล เอช นิวเคลียร์ เอนเนอร์จี ซึ่งมี บริษัทหลักทรัพย์จัดการกองทุน แลนด์ แอนด์ เฮาส์ จำกัด เป็นผู้จัดการกองทุน ได้ปฏิบัติหน้าที่ดูแลผลประโยชน์ของกองทุนดังกล่าว สำหรับระยะเวลาวันที่ 30 กันยายน 2568 ถึงวันที่ 28 กุมภาพันธ์ 2569 แล้วนั้น

ธนาคารฯ เห็นว่า บริษัทหลักทรัพย์จัดการกองทุน แลนด์ แอนด์ เฮาส์ จำกัด ได้ปฏิบัติหน้าที่ในการจัดการ กองทุนเปิด แอล เอช นิวเคลียร์ เอนเนอร์จี โดยถูกต้องตามที่ควรตามวัตถุประสงค์ที่ได้กำหนดไว้ในโครงการจัดการที่ได้รับอนุมัติจากสำนักงานคณะกรรมการกำกับหลักทรัพย์และตลาดหลักทรัพย์ และภายใต้พระราชบัญญัติหลักทรัพย์และตลาดหลักทรัพย์ พ.ศ. 2535

ขอแสดงความนับถือ
ธนาคารกรุงไทย จำกัด(มหาชน)

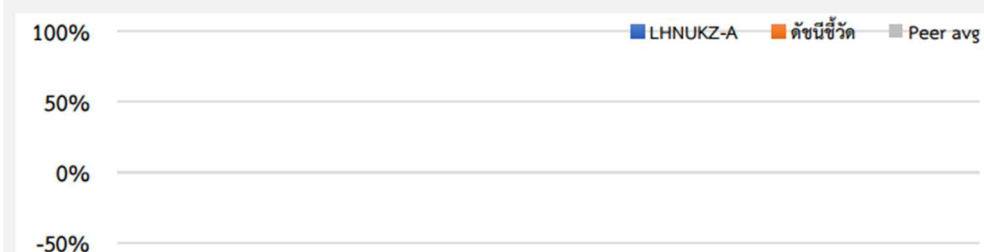
(นายณรงค์ฤทธิ์ ประชาศรี)
ผู้ดูแลผลประโยชน์

ตารางเปรียบเทียบผลการดำเนินงาน

ชนิดสะสมมูลค่า

ข้อมูล ณ วันที่ 27 กุมภาพันธ์ 2569

ผลการดำเนินงานและดัชนีชี้วัดย้อนหลัง 5 ปี ปฏิทิน (%ต่อปี)



ผลการดำเนินงานย้อนหลังแบบปักหมุด (¹%ต่อปี)

	YTD	3 เดือน	6 เดือน	1 ปี ¹
LHNUKZ-A	13.02	10.11	N/A	N/A
ดัชนีชี้วัด	13.85	10.09	N/A	N/A
ค่าเฉลี่ยในกลุ่มเดียวกัน	0.52	0.36	2.22	7.19
ความผันผวนกองทุน	11.53	13.58	N/A	N/A
ความผันผวนดัชนีชี้วัด	12.33	14.55	N/A	N/A
	3 ปี ¹	5 ปี ¹	10 ปี ¹	ตั้งแต่จัดตั้ง ¹
LHNUKZ-A	N/A	N/A	N/A	9.18
ดัชนีชี้วัด	N/A	N/A	N/A	10.53
ค่าเฉลี่ยในกลุ่มเดียวกัน	9.34	1.09	7.22	N/A
ความผันผวนกองทุน	N/A	N/A	N/A	19.01
ความผันผวนดัชนีชี้วัด	N/A	N/A	N/A	19.90

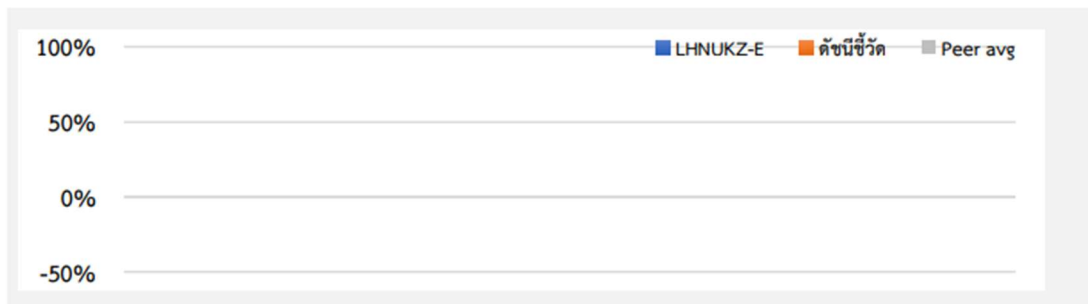
ชื่อกองทุน	มูลค่าหน่วยลงทุน	มูลค่าทรัพย์สินสุทธิ
------------	------------------	----------------------

LHNUKZ-A 10.9176 406,198,630.56

ข้อมูล ณ วันที่ 27 กุมภาพันธ์ 2569

- เอกสารการวัดผลการดำเนินงานของกองทุนรวมฉบับนี้ได้จัดทำขึ้นตามมาตรฐานการวัดผลการดำเนินงานของกองทุนรวมของสมาคมบริษัทจัดการลงทุน
- ผลการดำเนินงานในอดีต/ผลการเปรียบเทียบผลการดำเนินงานที่เกี่ยวข้องกับผลิตภัณฑ์ในตลาดทุน มิได้เป็นสิ่งยืนยันถึงผลการดำเนินงานในอนาคต
- ทำความเข้าใจลักษณะสินค้า เงื่อนไข ผลตอบแทน และความเสี่ยง ก่อนตัดสินใจลงทุน

ตารางเปรียบเทียบผลการดำเนินงาน
 ชนิดช่องทางอิเล็กทรอนิกส์
 ข้อมูล ณ วันที่ 27 กุมภาพันธ์ 2569



ผลการดำเนินงานย้อนหลังแบบปีหมด (% ต่อปี)	YTD	3 เดือน	6 เดือน	1 ปี ¹
	LHNUKZ-E	13.02	10.11	N/A
ดัชนีชี้วัด	13.85	10.09	N/A	N/A
ค่าเฉลี่ยในกลุ่มเดียวกัน	0.52	0.36	2.22	7.19
ความผันผวนกองทุน	11.53	13.58	N/A	N/A
ความผันผวนดัชนีชี้วัด	12.33	14.55	N/A	N/A
	3 ปี ¹	5 ปี ¹	10 ปี ¹	ตั้งแต่จัดตั้ง ¹
LHNUKZ-E	N/A	N/A	N/A	9.17
ดัชนีชี้วัด	N/A	N/A	N/A	10.53
ค่าเฉลี่ยในกลุ่มเดียวกัน	9.34	1.09	7.22	N/A
ความผันผวนกองทุน	N/A	N/A	N/A	19.01
ความผันผวนดัชนีชี้วัด	N/A	N/A	N/A	19.90

ชื่อกองทุน	มูลค่าหน่วยลงทุน	มูลค่าทรัพย์สินสุทธิ
LHNUKZ-E	10,9174	15,938,541.71

ข้อมูล ณ วันที่ 27 กุมภาพันธ์ 2569

- เอกสารการวัดผลการดำเนินงานของกองทุนรวมฉบับนี้ได้จัดทำขึ้นตามมาตรฐานการวัดผลการดำเนินงานของกองทุนรวมของสมาคมบริษัทจัดการลงทุน
- ผลการดำเนินงานในอดีต/ผลการเปรียบเทียบผลการดำเนินงานที่เกี่ยวข้องกับผลิตภัณฑ์ในตลาดทุน มิได้เป็นสิ่งยืนยันถึงผลการดำเนินงานในอนาคต
- ทำความเข้าใจลักษณะสินค้า เงื่อนไข ผลตอบแทน และความเสี่ยง ก่อนตัดสินใจลงทุน

ข้อมูลกองทุนรวมต่างประเทศที่มีการลงทุนเกินร้อยละ 20 ของมูลค่าทรัพย์สินสุทธิของกองทุนรวม

สรุปสาระสำคัญของกองทุนหลัก

ชื่อกองทุน	กองทุน Range Nuclear Renaissance Index ETF ซึ่งจัดตั้งขึ้นภายใต้กฎหมายของประเทศสหรัฐอเมริกา (USA) กองทุนหลักอยู่ภายใต้การกำกับดูแลของ US SEC จดทะเบียนและซื้อขายในตลาดหลักทรัพย์นิวยอร์ก (NYSE Arca) ในสกุลเงินดอลลาร์สหรัฐฯ (USD) กองทุนบริหารจัดการลงทุน และมีที่ปรึกษาการลงทุนคือ Exchange Traded Concepts, LLC
ประเภท	กองทุนรวมอีทีเอฟ (Exchange Traded Fund)
วันที่จัดตั้งกองทุน	24 มกราคม 2567
วัตถุประสงค์	กองทุน Range Nuclear Renaissance Index ETF มีวัตถุประสงค์ในการลงทุนเพื่อสร้างผลตอบแทนของกองทุนก่อนหักค่าใช้จ่ายหรือค่าธรรมเนียมต่าง ๆ ของกองทุนให้ใกล้เคียงกับผลตอบแทนของดัชนี Range Nuclear Renaissance Index (“ดัชนีอ้างอิง”) มากที่สุด
นโยบายการลงทุน	<p>กองทุน Range Nuclear Renaissance Index ETF</p> <p>กองทุนหลักมีกลยุทธ์การลงทุนเพื่อสร้างผลตอบแทนให้สอดคล้องกับผลการดำเนินงานของดัชนี Range Nuclear Renaissance Index (“ดัชนีอ้างอิง”) ซึ่งดัชนีอ้างอิงดังกล่าวประกอบด้วยหลักทรัพย์ของบริษัทที่ดำเนินธุรกิจที่เกี่ยวข้องกับอุตสาหกรรมเชื้อเพลิง และพลังงานนิวเคลียร์ (the “Nuclear Industry”) โดยเฉพาะในด้านต่อไปนี้ เช่น เครื่องปฏิกรณ์นิวเคลียร์รุ่นใหม่ หรือ เครื่องปฏิกรณ์นิวเคลียร์ขั้นสูง (Advanced reactors), ธุรกิจสาธารณูปโภคด้านพลังงาน (Utilities), การก่อสร้างและการให้บริการ (Construction And Services), การผลิตเชื้อเพลิงนิวเคลียร์ (Nuclear fuel) โดยภายใต้สถานะปกติ กองทุนจะลงทุนอย่างน้อย 80% ของทรัพย์สินสุทธิของกองทุน รวมถึงเงินที่กู้ยืมเพื่อวัตถุประสงค์ในการลงทุน (ถ้ามี) ในหลักทรัพย์ของบริษัทนิวเคลียร์</p> <p>โดยกลุ่มหลักทรัพย์ที่มีคุณสมบัติและได้รับการคัดเลือกเพื่อเป็นส่วนประกอบของดัชนีอ้างอิง ประกอบด้วย ตราสารทุนที่จดทะเบียนซื้อขายในตลาดหลักทรัพย์ของบริษัทที่มีความเกี่ยวข้องกับอุตสาหกรรมนิวเคลียร์ (Nuclear Companies) ซึ่งครอบคลุมถึงหุ้นสามัญ ตราสารแสดงสิทธิการฝากหลักทรัพย์ต่างประเทศ (Depositary Receipts) และหุ้นส่วนจำกัดประเภท Master Limited Partnerships (MLPs) บริษัทเหล่านี้ จะได้รับการคัดเลือกโดยบริษัท Range Fund Holdings, LLC (“ผู้จัดทำดัชนี”) ผ่านกระบวนการคัดเลือกตามหลักเกณฑ์เฉพาะซึ่งเป็นกรรมสิทธิ์ของผู้จัดทำดัชนี โดยบริษัทที่ผ่านการคัดเลือกจะถูกจัดให้อยู่ในหนึ่งในสามประเภทดังต่อไปนี้ :</p> <ul style="list-style-type: none"> • Pure Play: บริษัทที่ในปัจจุบัน หรือมีแนวโน้มในอนาคตว่าจะมีรายได้จากการประกอบธุรกิจที่เกี่ยวข้องกับอุตสาหกรรมนิวเคลียร์ ในสัดส่วนเท่ากับหรือมากกว่าร้อยละ 50 ของรายได้รวมของบริษัท • Pre-Revenue: บริษัทที่มีการดำเนินธุรกิจหลักในกิจกรรมที่เกี่ยวข้องกับอุตสาหกรรมนิวเคลียร์ แต่ยังไม่สร้างรายได้ในปัจจุบัน • Diversified: บริษัทที่มีรายได้จากการประกอบธุรกิจที่เกี่ยวข้องกับอุตสาหกรรมนิวเคลียร์ในสัดส่วนมากกว่าร้อยละ 0 แต่ไม่ถึงร้อยละ 50 ของรายได้รวม <p>ในการจัดทำดัชนีบริษัทในอุตสาหกรรมนิวเคลียร์จะถูกแบ่งออกเป็น 4 กลุ่ม โดยมีการกำหนดเพดานน้ำหนักในดัชนีของแต่ละกลุ่มไว้ดังนี้ :</p> <ol style="list-style-type: none"> 1) กลุ่มปฏิกรณ์นิวเคลียร์รุ่นใหม่ หรือ เครื่องปฏิกรณ์นิวเคลียร์ขั้นสูง (Advanced reactors) : ไม่เกินร้อยละ 30 2) กลุ่มธุรกิจสาธารณูปโภคด้านพลังงาน (Utilities) : ไม่เกินร้อยละ 30

	<p>3) กลุ่มการก่อสร้างและการให้บริการ (Construction And Services) : ไม่เกินร้อยละ 35</p> <p>4) กลุ่มการผลิตเชื้อเพลิงนิวเคลียร์ (Nuclear fuel) : ไม่เกินร้อยละ 20</p> <p>โดยดัชนีอ้างอิงดังกล่าวจะมีการปรับน้ำหนักการลงทุนใหม่ (Rebalanced) และปรับโครงสร้างดัชนี (Reconstituted) ปีละ 2 ครั้ง ในช่วงปลายเดือนมีนาคม และปลายเดือนกันยายน ทั้งนี้ การนำหุ้นหรือหลักทรัพย์ออกจากดัชนีสามารถทำได้ตลอดเวลา โดยสาเหตุหลักในการถอดหุ้นหรือหลักทรัพย์ออกจากดัชนีมีดังนี้</p> <ol style="list-style-type: none"> 1. การเปลี่ยนแปลงทางธุรกิจ 2. การควบรวมกิจการ (Mergers) 3. การเข้าซื้อกิจการ (Acquisitions) 4. การล้มละลาย (Bankruptcies) 5. การระงับการซื้อขายชั่วคราว (Suspensions) 6. การเพิกถอนหลักทรัพย์ออกจากตลาดหลักทรัพย์ (De-listings) 7. การแยกบริษัท (Spin-off) <p>ทั้งนี้ จะไม่มีการเพิ่มหลักทรัพย์ใหม่เข้ามาในดัชนีระหว่างรอบการปรับน้ำหนัก ดัชนีนี้ไม่มีการบริหารจัดการ (Unmanaged) และไม่สามารถลงทุนได้โดยตรง โดยนักลงทุนต้องลงทุนผ่านกองทุนหรือ ETF ที่อ้างอิงดัชนีนั้นแทน</p> <p>กองทุนหลักใช้วิธีการลงทุนแบบเชิงรับ (Passive Management) เพื่อให้ได้ผลตอบแทนตามวัตถุประสงค์ของการลงทุนของกองทุน โดยที่ปรึกษาการลงทุน Exchange Traded Concepts, LLC (the “Adviser”) จะใช้กลยุทธ์การเลือกลงทุนในหุ้นหรือหลักทรัพย์ทั้งหมดที่เป็นส่วนประกอบของดัชนีอ้างอิง (Replication Methodology) ตามสัดส่วนการลงทุนตามน้ำหนักของแต่ละหลักทรัพย์ในดัชนี อย่างไรก็ตาม ที่ปรึกษาการลงทุนอาจใช้วิธีการสุ่มตัวอย่างในการเลือกลงทุนในหลักทรัพย์บางตัวที่เป็นส่วนประกอบของดัชนีอ้างอิง (Sampling Methodology) ในบางกรณี เช่น ในกรณีที่ไม่สามารถลงทุนในหลักทรัพย์ทั้งหมดที่อยู่ในดัชนีได้อย่างเหมาะสม จากภาวะสภาพคล่องซื้อขายที่ต่ำ หรือ ข้อจำกัดการซื้อขายจากตลาดหลักทรัพย์ โดย Sampling Methodology จะเป็นกลยุทธ์สำรองเพื่อมุ่งหวังให้กองทุนมีผลการดำเนินงานใกล้เคียงดัชนีที่สุด</p>
<p>ผู้จัดการกองทุน (Fund Manager)</p>	<p>Exchange Traded Concepts, LLC</p>
<p>ผู้ให้บริการดัชนี (Index Provider)</p>	<p>Range Fund Holdings, LLC</p>
<p>ที่ปรึกษาการลงทุน (Investment Adviser)</p>	<p>Exchange Traded Concepts, LLC</p>
<p>ผู้ดูแลทรัพย์สิน (CUSTODIAN)</p>	<p>Brown Brothers Harriman & Co. (“BBH”)</p>
<p>สกุลเงิน</p>	<p>ดอลลาร์สหรัฐฯ (US Dollar)</p>
<p>นโยบายการจ่ายเงินปันผล</p>	<p>จ่าย</p>
<p>วันทำการซื้อขายหน่วยลงทุน</p>	<p>ทุกวันทำการ</p>
<p>อายุกองทุน</p>	<p>ไม่กำหนด</p>
<p>ค่าธรรมเนียม Management fee</p>	<p>ร้อยละ 0.85 ต่อปี ร้อยละ 0.85 ต่อปี</p>

Total Annual Fund Operating Expenses	
Ticker	NUKZ
Benchmark	Range Nuclear Renaissance Index
CUSIP	301505475
แหล่งข้อมูลกองทุน	www.rangeetfs.com/nukz

✓ Port การลงทุน

TOP 10 HOLDINGS		COUNTRY WEIGHTINGS	
CAMECO CORP	9.11%	UNITED STATES OF AMERICA	65.67%
CONSTELLATION ENERGY	8.82%	SOUTH KOREA	8.83%
SILEX SYSTEMS LTD	3.54%	JAPAN	7.23%
GE VERNOVA INC	3.08%	AUSTRALIA	3.54%
LOCKHEED MARTIN CORP	2.97%	UNITED KINGDOM	2.92%
SAMSUNG C&T CORP	2.95%	SPAIN	2.77%
ROLLS-ROYCE HOLDINGS PLC	2.92%	CZECH REPUBLIC	2.48%
HITACHI LTD	2.85%	CANADA	2.44%
QUANTA SERVICES INC	2.81%	FINLAND	2.03%
ENDESA SA	2.77%	OTHER	2.1%
Holdings are subject to change.		100.00%	

✓ ผลการดำเนินงาน

PERFORMANCE					
AS OF 12/31/2025	1 MONTH	3 MONTHS	YTD	1 YEAR	SINCE INCEPTION
NUKZ NAV	-2.41%	-1.41%	56.75%	56.75%	62.11%
NUKZ MARKET PRICE	-2.68%	-1.49%	56.58%	56.58%	62.12%

Inception Date 01/24/2024

Performance quoted represents past performance and is no guarantee of future results. Investment return and principal value of an investment will fluctuate so that an investor's shares, when redeemed, may be worth more or less than the original cost. Current performance may be lower or higher than the original cost. Returns for periods of less than one year are not annualized. Performance data for the most recent month-end is available on the fund's website at <https://rangeetfs.com/nukz>. The market price returns are based on the official closing price of an ETF share or, if the official closing price isn't available, the midpoint between the national best bid and national best offer ("NBBO") as of the time the ETF calculates current NAV per share, and do not represent the returns you would receive if you traded shares at other times. NAVs are calculated using prices as of (4:00 PM Eastern Time).

หมายเหตุ : Fund fact sheet ของกองทุน Range Nuclear Renaissance Index ETF as of December 31, 2025

รายงานสถานะการลงทุน การกู้ยืมเงิน และการก่อภาระผูกพัน
มูลค่า ณ วันที่ 28 กุมภาพันธ์ 2569

รายละเอียดการลงทุน	มูลค่าตามราคาตลาด	%NAV
หลักทรัพย์หรือทรัพย์สินในประเทศ	78,722,927.77	18.65
เงินฝากธนาคาร	78,722,927.77	18.65
หลักทรัพย์หรือทรัพย์สินในต่างประเทศ	389,304,642.80	92.23
หุ้นสามัญ	389,304,642.80	92.23
สัญญาซื้อขายล่วงหน้า	8,660,964.03	2.05
สัญญาที่อ้างอิงกับอัตราแลกเปลี่ยน	8,660,964.03	2.05
ประเภทรายการค้างรับค้างจ่ายหรือหนี้สินอื่น ๆ	-54,570,626.91	-12.93
มูลค่าทรัพย์สินสุทธิ	422,117,907.69	100

รายละเอียดการลงทุนในหลักทรัพย์
มูลค่า ณ วันที่ 28 กุมภาพันธ์ 2569

รายละเอียด	อัตราส่วน (%)	จำนวนเงินต้น หรือ จำนวนหุ้น/ หน่วย	มูลค่ายุติธรรม (บาท)
เงินฝากธนาคาร			
ธนาคารกรุงไทย จำกัด (มหาชน)	18.65	26,925,156.68	78,722,927.77
รวมเงินฝากธนาคาร	18.65		78,722,927.77
สัญญาซื้อขายล่วงหน้า			
สัญญาที่อ้างอิงกับอัตราแลกเปลี่ยน	2.05	733,516,746.50	8,660,964.03
รวมสัญญาซื้อขายล่วงหน้า	2.05		8,660,964.03
หุ้นสามัญ			
หมวดธุรกิจหลักทรัพย์อื่นๆ			
Range Nuclear Renaissance Inde	92.23	170,740.00	389,304,642.80
รวมหุ้นสามัญ	92.23		389,304,642.80
รวมเงินลงทุน	112.93		476,688,534.60
รายการค้างจ่ายหรือหนี้สินอื่น ๆ	-12.93		-54,570,626.91
มูลค่าทรัพย์สินสุทธิ	100		422,117,907.69

รายละเอียดตัวตราสารและอันดับความน่าเชื่อถือของตราสารแห่งนี้ เงินฝาก หรือตราสารกึ่งหนี้กึ่งทุน
มูลค่า ณ วันที่ 28 กุมภาพันธ์ 2569

ประเภท	ผู้ออก	อันดับความน่าเชื่อถือ	มูลค่าตามราคาตลาด
เงินฝากธนาคาร	ธนาคารกรุงไทย จำกัด (มหาชน)	AAA(FITCH)	78,722,927.77

รายชื่อหุ้นที่ลงทุน 10 อันดับแรก พร้อมสัดส่วนการลงทุน
มูลค่า ณ วันที่ 28 กุมภาพันธ์ 2569

ลำดับ	ชื่อหลักทรัพย์	ชื่อย่อ	ร้อยละของเงินลงทุน
1	Range Nuclear Renaissance Inde	NUKZ US	92.23

รายละเอียดการลงทุนในสัญญาซื้อขายล่วงหน้า
มูลค่า ณ วันที่ 28 กุมภาพันธ์ 2569

ประเภทสัญญา	คู่สัญญา	วัตถุประสงค์	มูลค่าสัญญา (Notional Amount)	% NAV	วันครบกำหนด	กำไร/ขาดทุน (Net Gain/Loss)
สัญญาที่อ้างอิงกับอัตราแลกเปลี่ยน USD/THB						
สัญญาฟอร์เวิร์ด	BANK OF AYUDHYA PUBLIC COMPANY LIMITED	ป้องกันความเสี่ยง	21,713,300.00	0.0011	27 Mar 2026	4,515.70
สัญญาฟอร์เวิร์ด	LAND AND HOUSES BANK PUBLIC COMPANY LIMITED	ป้องกันความเสี่ยง	47,578,280.00	0.0992	27 Mar 2026	418,788.88
สัญญาฟอร์เวิร์ด	LAND AND HOUSES BANK PUBLIC COMPANY LIMITED	ป้องกันความเสี่ยง	19,482,812.50	0.0440	29 May 2026	185,731.25
สัญญาฟอร์เวิร์ด	LAND AND HOUSES BANK PUBLIC COMPANY LIMITED	ป้องกันความเสี่ยง	92,512,900.00	0.6472	24 Apr 2026	2,732,052.30
สัญญาฟอร์เวิร์ด	LAND AND HOUSES BANK PUBLIC COMPANY LIMITED	ป้องกันความเสี่ยง	31,009,000.00	(0.0040)	27 Mar 2026	(16,981.00)
สัญญาฟอร์เวิร์ด	LAND AND HOUSES BANK PUBLIC COMPANY LIMITED	ป้องกันความเสี่ยง	49,619,200.00	(0.0262)	02 Mar 2026	(110,400.00)
สัญญาฟอร์เวิร์ด	LAND AND HOUSES BANK PUBLIC COMPANY LIMITED	ป้องกันความเสี่ยง	58,529,500.00	0.0317	29 May 2026	133,627.00
สัญญาฟอร์เวิร์ด	THE SIAM COMMERCIAL BANK PUBLIC COMPANY LIMITED	ป้องกันความเสี่ยง	20,235,800.00	(0.0163)	27 Mar 2026	(68,792.75)
สัญญาฟอร์เวิร์ด	THE SIAM COMMERCIAL BANK PUBLIC COMPANY LIMITED	ป้องกันความเสี่ยง	183,409,920.00	1.3226	28 Aug 2026	5,583,138.00
สัญญาฟอร์เวิร์ด	THE SIAM COMMERCIAL BANK PUBLIC COMPANY LIMITED	ป้องกันความเสี่ยง	18,649,320.00	0.0294	29 May 2026	124,192.20
สัญญาฟอร์เวิร์ด	TMBThanachart Bank Public Company Limited	ป้องกันความเสี่ยง	17,730,930.00	(0.0257)	27 Mar 2026	(108,680.75)
สัญญาฟอร์เวิร์ด	TMBThanachart Bank Public Company Limited	ป้องกันความเสี่ยง	76,697,500.00	(0.1158)	29 May 2026	(488,657.50)
สัญญาฟอร์เวิร์ด	TMBThanachart Bank Public Company Limited	ป้องกันความเสี่ยง	34,814,304.00	0.0156	27 Mar 2026	65,844.80
สัญญาฟอร์เวิร์ด	TMBThanachart Bank Public Company Limited	ป้องกันความเสี่ยง	29,069,030.00	0.0225	27 Mar 2026	94,855.40
สัญญาฟอร์เวิร์ด	TMBThanachart Bank Public Company Limited	ป้องกันความเสี่ยง	32,464,950.00	0.0265	27 Mar 2026	111,730.50

สถาบันการจัดอันดับความน่าเชื่อถือ TRIS Rating

คำอธิบายการจัดอันดับเครดิตตราสารหนี้ระยะกลางและยาวมีอายุตั้งแต่ 1 ปีขึ้นไป

- AAA อันดับเครดิตสูงสุด มีความเสี่ยงต่ำที่สุด ผู้ออกตราสารหนี้มีความสามารถในการชำระดอกเบี้ยและคืนเงินต้นในเกณฑ์สูงสุด และได้รับผลกระทบน้อยมากจากการเปลี่ยนแปลงทางธุรกิจ เศรษฐกิจ และสิ่งแวดล้อมอื่น ๆ
- AA มีความเสี่ยงต่ำมาก ผู้ออกตราสารหนี้มีความสามารถในการชำระดอกเบี้ยและคืนเงินต้นในเกณฑ์สูงมาก แต่อาจได้รับผลกระทบจากการเปลี่ยนแปลงทางธุรกิจ เศรษฐกิจ และสิ่งแวดล้อมอื่น ๆ มากกว่าอันดับเครดิตที่อยู่ในระดับ AAA
- A มีความเสี่ยงในระดับต่ำ ผู้ออกตราสารหนี้มีความสามารถในการชำระดอกเบี้ยและคืนเงินต้นในเกณฑ์สูง แต่อาจได้รับผลกระทบจากการเปลี่ยนแปลงทางธุรกิจ เศรษฐกิจ และสิ่งแวดล้อมอื่น ๆ มากกว่าอันดับเครดิตที่อยู่ในระดับสูงกว่า
- BBB มีความเสี่ยงในระดับปานกลาง ผู้ออกตราสารหนี้มีความสามารถในการชำระดอกเบี้ยและคืนเงินต้นในเกณฑ์ที่เพียงพอ แต่มีความอ่อนไหวต่อการเปลี่ยนแปลงทางธุรกิจ เศรษฐกิจ และสิ่งแวดล้อมอื่น ๆ มากกว่า และอาจมีความสามารถในการชำระหนี้อ่อนแอลงเมื่อเทียบกับอันดับเครดิตที่อยู่ในระดับสูงกว่า

- BB มีความเสี่ยงในระดับสูง ผู้ออกตราสารหนี้มีความสามารถในการชำระดอกเบี้ยและคืนเงินต้นในเกณฑ์ต่ำกว่าระดับปานกลาง และจะได้รับผลกระทบจากการเปลี่ยนแปลงทางธุรกิจ เศรษฐกิจ และสิ่งแวดล้อมอื่น ๆ ค่อนข้างชัดเจน ซึ่งอาจส่งให้ความสามารถในการชำระหนี้ที่อยู่ในเกณฑ์ที่ไม่เพียงพอ
- B มีความเสี่ยงในระดับสูงมาก ผู้ออกตราสารหนี้มีความสามารถในการชำระดอกเบี้ยและคืนเงินต้นในเกณฑ์ต่ำ และอาจจะมีหมดความสามารถหรือความตั้งใจในการชำระหนี้ได้ตามการเปลี่ยนแปลงของสถานการณ์ทางธุรกิจ เศรษฐกิจ และสิ่งแวดล้อมอื่น ๆ
- C มีความเสี่ยงในการผิดนัดชำระหนี้สูงที่สุด ผู้ออกตราสารหนี้ไม่มีความสามารถในการชำระดอกเบี้ยและคืนเงินต้นตามกำหนดอย่างชัดเจน โดยต้องอาศัยเงื่อนไขที่เอื้ออำนวยทางธุรกิจ เศรษฐกิจ และสิ่งแวดล้อมอื่น ๆ อย่างมากจึงจะมีความสามารถในการชำระหนี้ได้
- D เป็นระดับที่อยู่ในสถานะผิดนัดชำระหนี้ โดยผู้ออกตราสารหนี้ไม่สามารถชำระดอกเบี้ยและคืนเงินต้นได้ตามกำหนด
- อันดับเครดิตจาก AA ถึง C อาจมีเครื่องหมายบวก (+) หรือลบ (-) ต่อท้ายเพื่อจำแนกความแตกต่างของคุณภาพของอันดับเครดิตภายในระดับเดียวกัน

คำอธิบายการจัดอันดับเครดิตตราสารหนี้ระยะสั้นมีอายุต่ำกว่า 1 ปี

- T1 ผู้ออกตราสารหนี้มีสถานะทั้งทางด้านการตลาดและการเงินที่แข็งแกร่งในระดับดีมาก และนักลงทุนจะได้รับความคุ้มครองจากการผิดนัดชำระหนี้ที่ดีกว่าอันดับเครดิตในระดับอื่น ผู้ออกตราสารหนี้ได้รับอันดับเครดิตในระดับดังกล่าวซึ่งมีเครื่องหมาย “+” ด้วยจะได้รับความคุ้มครองด้านการผิดนัดชำระหนี้ที่สูงยิ่งขึ้น
- T2 ผู้ออกตราสารหนี้มีสถานะทั้งทางด้านการตลาดและการเงินที่แข็งแกร่งในระดับดี และมีความสามารถในการชำระหนี้ระยะสั้นในระดับที่น่าพอใจ
- T3 ผู้ออกตราสารหนี้มีความสามารถในการชำระหนี้ระยะสั้นในระดับที่ยอมรับได้
- T4 ผู้ออกตราสารหนี้มีความสามารถในการชำระหนี้ระยะสั้นที่ค่อนข้างอ่อนแอ

อันดับเครดิตทุกประเภทที่จัดโดย TRIS Rating เป็นอันดับเครดิตตราสารหนี้ในตระกูลเงินบาท ซึ่งสะท้อนความสามารถในการชำระหนี้ของผู้ออกตราสารโดยไม่รวมความเสี่ยงในการเปลี่ยนแปลงการชำระหนี้จากสกุลเงินบาทเป็นสกุลเงินตราต่างประเทศ

นอกจากนี้ TRIS Rating ยังกำหนด “แนวโน้มอันดับเครดิต” (Rating Outlook) เพื่อสะท้อนความเป็นไปได้ของการเปลี่ยนแปลงอันดับเครดิตของผู้ออกตราสารในระยะปานกลางหรือระยะยาว โดย TRIS Rating จะพิจารณาถึงโอกาสที่จะเกิดการเปลี่ยนแปลงของภาวะอุตสาหกรรมและสภาพแวดล้อมทางธุรกิจในอนาคตของผู้ออกตราสารที่อาจกระทบต่อความสามารถในการชำระหนี้ ทั้งนี้ แนวโน้มอันดับเครดิตที่ออกให้แก่หน่วยงานหนึ่ง ๆ จะเทียบเท่ากับความสามารถในการชำระหนี้ของหน่วยงานนั้น ๆ แนวโน้มอันดับเครดิตแบ่งออกเป็น 4 ระดับ ได้แก่

Positive	หมายถึง อันดับเครดิตอาจปรับขึ้น
Stable	หมายถึง อันดับเครดิตอาจไม่เปลี่ยนแปลง
Negative	หมายถึง อันดับเครดิตอาจปรับลดลง
Developing	หมายถึง อันดับเครดิตอาจปรับขึ้น ปรับลดลง หรือไม่เปลี่ยนแปลง

สถาบันการจัดอันดับความน่าเชื่อถือ Fitch Rating

คำอธิบายการจัดอันดับความน่าเชื่อถือระยะยาว สำหรับประเทศไทย

AAA(thai) แสดงถึงระดับความน่าเชื่อถือขั้นสูงสุดของอันดับความน่าเชื่อถือภายในประเทศไทย ซึ่งกำหนดโดย Fitch โดยอันดับความน่าเชื่อถือนี้จะมอบให้กับอันดับความน่าเชื่อถือที่มีความเสี่ยง “น้อยที่สุด” เมื่อเปรียบเทียบกับผู้ออกตราสารหรือตราสารอื่นในประเทศไทย และโดยปกติแล้วจะกำหนดให้แก่ตราสารทางการเงินที่ออกหรือค้ำประกันโดยรัฐบาล

- AA(tha) แสดงถึงระดับความน่าเชื่อถือขั้นสูงมากเปรียบเทียบกับผู้ออกตราสารหรือตราสารอื่นในประเทศไทย โดยระดับความน่าเชื่อถือของตราสารทางการเงินขั้นนี้ต่างจากผู้ออกตราสารหรือตราสารอื่นที่ได้รับการจัดอันดับความน่าเชื่อถือขั้นสูงสุดของประเทศไทยเพียงเล็กน้อย
- BBB (tha) แสดงถึงระดับความน่าเชื่อถือขั้นปานกลางเมื่อเปรียบเทียบกับผู้ออกตราสารหรือตราสารอื่นในประเทศไทย อย่างไรก็ตามก็มีความเป็นไปได้มากกว่าการเปลี่ยนแปลงของสถานการณ์หรือสภาพทางเศรษฐกิจจะมีผลกระทบต่อความสามารถในการชำระหนี้ได้ตรงตามกำหนดเวลาของตราสารทางการเงินเหล่านี้มากกว่าตราสารหนี้อื่นที่ได้รับการจัดอันดับความน่าเชื่อถือในประเภทที่สูงกว่า
- BB (tha) แสดงถึงระดับความน่าเชื่อถือค่อนข้างต่ำเมื่อเปรียบเทียบกับผู้ออกตราสารหรือตราสารอื่นในประเทศไทย การชำระหนี้ตามเงื่อนไขของตราสารเหล่านี้ภายในประเทศนั้น ๆ มีความไม่แน่นอนในระดับหนึ่งและความสามารถในการชำระหนี้ขึ้นตามกำหนดเวลาจะมีความไม่แน่นอนมากขึ้นตามการเปลี่ยนแปลงของเศรษฐกิจในทางลบ
- B (tha) แสดงถึงระดับความน่าเชื่อถือขั้นต่ำอย่างมีนัยสำคัญเมื่อเปรียบเทียบกับผู้ออกตราสารหรือตราสารอื่นในประเทศไทย การปฏิบัติตามเงื่อนไขของตราสารหนี้และข้อผูกพันทางการเงินยังคงเป็นไปได้ในปัจจุบัน แต่ความมั่นคงยังจำกัดอยู่ในระดับหนึ่งเท่านั้น และความสามารถในการชำระหนี้ขึ้นตามกำหนดเวลาอย่างต่อเนื่องนั้นไม่แน่นอน ขึ้นอยู่กับสภาวะที่เอื้อต่อการดำเนินธุรกิจและสภาพทางเศรษฐกิจ
- CCC(tha), CC(tha), C(tha) แสดงถึงระดับความน่าเชื่อถือขั้นต่ำมากเมื่อเปรียบเทียบกับผู้ออกตราสารหรือตราสารอื่นในประเทศไทย ความสามารถในการปฏิบัติตามข้อผูกพันทางการเงินขึ้นอยู่กับสภาวะที่เอื้อต่อการดำเนินธุรกิจและการพัฒนาทางเศรษฐกิจเพียงอย่างเดียว
- D(tha) อันดับความน่าเชื่อถือเหล่านี้ จะถูกกำหนดให้สำหรับองค์กรหรือตราสารหนี้ซึ่งกำลังอยู่ในภาวะผิดนัดชำระหนี้ในปัจจุบัน

คำอธิบายการจัดอันดับความน่าเชื่อถือระยะสั้น สำหรับประเทศไทย

- F1 (tha) แสดงถึงระดับความสามารถขั้นสูงสุดในการชำระหนี้ตามเงื่อนไขของตราสารตรงตามกำหนดเมื่อเปรียบเทียบกับผู้ออกตราสารหรือตราสารอื่น ๆ ในประเทศไทย ภายใต้อันดับความน่าเชื่อถือนี้จะมอบให้สำหรับอันดับความน่าเชื่อถือที่มีความเสี่ยง “น้อยที่สุด” เมื่อเปรียบเทียบกับผู้ออกตราสารอื่นในประเทศเดียวกันและโดยปกติแล้วจะกำหนดให้กับตราสารทางการเงินที่ออกหรือค้ำประกันโดยรัฐบาล ในกรณีที่มิมีระดับความน่าเชื่อถือสูงเป็นพิเศษจะมีสัญลักษณ์ “+” แสดงไว้เพิ่มเติมจากอันดับความน่าเชื่อถือที่กำหนด
- F2 (tha) แสดงถึงระดับความสามารถในการชำระหนี้ตามเงื่อนไขทางการเงินของตราสารตามกำหนดเวลาในระดับที่น่าพอใจเมื่อเปรียบเทียบกับผู้ออกตราสารหรือตราสารอื่น ๆ ในประเทศไทย อย่างไรก็ตามก็ระดับความน่าเชื่อถือดังกล่าวจะไม่อาจเทียบเท่ากับกรณีที่ได้รับการจัดอันดับความน่าเชื่อถือที่สูงกว่า
- F3 (tha) แสดงถึงระดับความสามารถในการชำระหนี้ตามเงื่อนไขทางการเงินของตราสารตามกำหนดเวลาในระดับปานกลางเมื่อเปรียบเทียบกับผู้ออกตราสารหรือตราสารอื่น ๆ ในประเทศไทย ความสามารถในการชำระหนี้ดังกล่าวจะมีความไม่แน่นอนมากขึ้นไปตามการเปลี่ยนแปลงในทางลบในระยะสั้นมากกว่าตราสารที่ได้รับการจัดอันดับความน่าเชื่อถือที่สูงกว่า
- B (tha) แสดงถึงระดับความสามารถในการชำระหนี้ตามเงื่อนไขทางการเงินของตราสารตามกำหนดเวลาที่ไม่แน่นอนเมื่อเปรียบเทียบกับผู้ออกตราสารหรือตราสารอื่น ๆ ในประเทศไทย ความสามารถในการชำระหนี้ดังกล่าวจะไม่แน่นอนมากขึ้นตามการเปลี่ยนแปลงทางเศรษฐกิจและการเงินในทางลบระยะสั้น
- C (tha) แสดงถึงระดับความสามารถในการชำระหนี้ตามเงื่อนไขทางการเงินของตราสารตามกำหนดเวลาที่ไม่แน่นอนสูงเมื่อเปรียบเทียบกับผู้ออกตราสารหรือตราสารอื่น ๆ ในประเทศไทย ความสามารถในการปฏิบัติตามข้อผูกพันทางการเงินขึ้นอยู่กับสภาวะที่เอื้อต่อการดำเนินธุรกิจและสภาพการณ์ทางเศรษฐกิจเท่านั้น
- D (tha) แสดงถึงการผิดนัดชำระหนี้ที่เกิดขึ้นแล้วหรือกำลังจะเกิดขึ้น

หมายเหตุประกอบการจัดอันดับความน่าเชื่อถือในระยะยาว ในระยะสั้น สำหรับประเทศไทย

เครื่องบ่งชี้พิเศษสำหรับประเทศไทย “tha” จะถูกระบุไว้ต่อจากอันดับความน่าเชื่อถือทุกระดับ เพื่อแยกความแตกต่างออกจากการจัดอันดับความน่าเชื่อถือระดับสากล เครื่องหมาย “ + ” หรือ “ - ” อาจจะถูกระบุไว้เพิ่มเติมต่อจากอันดับความน่าเชื่อถือสำหรับประเทศหนึ่ง ๆ เพื่อแสดงถึงสถานะย่อยโดยเปรียบเทียบกันภายในอันดับความน่าเชื่อถือชั้นหลัก ทั้งนี้ จะไม่มีการระบุสัญลักษณ์ต่อท้ายดังกล่าว สำหรับอันดับความน่าเชื่อถือระดับ “AAA (tha)” หรืออันดับที่ต่ำกว่า “CCC (tha)”

สำหรับอันดับความน่าเชื่อถือในระยะยาวและจะไม่มีการระบุสัญลักษณ์ต่อท้ายดังกล่าวสำหรับอันดับความน่าเชื่อถือในระยะสั้น นอกเหนือจาก “F1 (tha)”

สัญญาณการปรับอันดับความน่าเชื่อถือ (Rating Watch) : สัญญาณการปรับอันดับความน่าเชื่อถือจะถูกใช้เพื่อแจ้งให้นักลงทุนทราบว่ามีความเป็นไปได้ที่จะมีการเปลี่ยนแปลงอันดับความน่าเชื่อถือและแจ้งแนวโน้มทิศทางของการเปลี่ยนแปลงดังกล่าว สัญญาณดังกล่าวอาจระบุเป็น “สัญญาณบวก” ซึ่งบ่งชี้แนวโน้มในการปรับอันดับความน่าเชื่อถือให้สูงขึ้น “สัญญาณลบ” จะบ่งชี้แนวโน้มในการปรับอันดับความน่าเชื่อถือให้ต่ำลง หรือ “สัญญาณวิวัฒน์” ในกรณีที่อันดับความน่าเชื่อถืออาจได้รับการปรับขึ้น ปรับลง หรือคงที่ โดยปกติสัญญาณการปรับอันดับความน่าเชื่อถือมักจะถูกระบุไว้สำหรับช่วงระยะเวลาสั้น ๆ

**รายงานสรุปเงินลงทุนในตราสารแห่งนี้ เงินฝาก หรือตราสารกึ่งหนี้กึ่งทุน
มูลค่า ณ วันที่ 28 กุมภาพันธ์ 2569**

กลุ่มของตราสารการลงทุน	มูลค่าตามราคาตลาด	%NAV
(ก) ตราสารภาครัฐไทย/ตราสารภาครัฐต่างประเทศ	-	-
(ข) ตราสารที่ธนาคารที่มีกฎหมายเฉพาะจัดตั้งขึ้น ธนาคารพาณิชย์ หรือบริษัทเงินทุนเป็นผู้ออก/ส่งจ่าย/รับอาวัล/ค้ำประกัน	78,722,927.77	18.65
(ค) ตราสารที่มีอันดับความน่าเชื่อถืออยู่ในอันดับที่สามารถ ลงทุนได้ (Investment grade)	-	-
(ง) ตราสารที่มีอันดับความน่าเชื่อถืออยู่ในอันดับต่ำกว่าอันดับที่ สามารถลงทุนได้ (Non-Investment grade) หรือไม่มี Rating	-	-

สัดส่วนเงินลงทุนขั้นสูงต่อมูลค่าทรัพย์สินสุทธิของกองทุนสำหรับกลุ่มตราสารตาม (ง) เท่ากับ 15% NAV

อัตราส่วนหมุนเวียนการลงทุนของกองทุน (PTR)

มูลค่า ณ วันที่ 28 กุมภาพันธ์ 2569

ชื่อกองทุน	PTR
กองทุนเปิด แอล เอช นิวเคลียร์ เอนเนอร์จี	1.0829

รายงานการลงทุนที่ไม่เป็นไปตามนโยบายการลงทุน
รอบ 6 เดือนระหว่างวันที่ 1 กันยายน 2568 ถึงวันที่ 28 กุมภาพันธ์ 2569

วันที่	รายละเอียด	การดำเนินการแก้ไข
	การลงทุนเป็นไปตามนโยบายการลงทุน	

การใช้สิทธิออกเสียงในที่ประชุมผู้ถือหุ้น

ผู้ลงทุนสามารถตรวจสอบแนวทางในการใช้สิทธิออกเสียงและการดำเนินการใช้สิทธิออกเสียงได้ที่ website ของบริษัทจัดการ www.lhfund.co.th

รายงานรายชื่อของบุคคลที่เกี่ยวข้อง ที่มีการทำธุรกรรมกับกองทุนรวม

กองทุนรวมมีการทำธุรกรรมกับบุคคลที่เกี่ยวข้องในรอบระยะเวลาตั้งแต่วันที่ 1 กันยายน 2568 ถึงวันที่ 28 กุมภาพันธ์ 2569 ตามรายชื่อ ดังนี้

- ไม่มี -

หมายเหตุ : ผู้ลงทุนสามารถตรวจสอบการทำธุรกรรมกับบุคคลที่เกี่ยวข้องกับกองทุนรวม ได้ที่บริษัทจัดการโดยตรง หรือที่ website ของบริษัทหลักทรัพย์จัดการกองทุน แลนด์ แอนด์ เฮาส์ จำกัด www.lhfund.co.th และสำนักงานคณะกรรมการ ก.ล.ต. www.sec.or.th

การรับผลประโยชน์ตอบแทนเนื่องจากการใช้บริการบุคคลอื่นๆ (Soft Commission)

จำนวน	บริษัทที่ให้ผลประโยชน์	ข่าวสาร, บทวิเคราะห์	จัดเยี่ยม ชมบริษัท	สัมมนา	เหตุผลในการรับผลประโยชน์
		ไม่มี			

ค่าใช้จ่ายที่เรียกเก็บจากกองทุนรวม
สำหรับรอบระยะเวลาตั้งแต่วันที่ 30 กันยายน 2568 (วันจดทะเบียนกองทุน) ถึงวันที่ 28 กุมภาพันธ์ 2569

ค่าใช้จ่ายที่เรียกเก็บจากกองทุนรวม

รายการที่เรียกเก็บ	ร้อยละของมูลค่าทรัพย์สินสุทธิ		
	ตามโครงการ	(หน่วย : พันบาท)	เรียกเก็บจริง
1. ค่าธรรมเนียมและค่าใช้จ่ายรวมทั้งหมดที่ประมาณการได้			
● ค่าธรรมเนียมการจัดการ (Management Fee)	ไม่เกินร้อยละ 2.500	2,788.21	0.52033
● ค่าธรรมเนียมผู้ดูแลผลประโยชน์ (Trustee Fee)	ไม่เกินร้อยละ 0.100	53.70	0.01002
● ค่าธรรมเนียมนายทะเบียน (Registrar Fee)	ไม่เกินร้อยละ 1.000	837.75	0.15634
● ค่าที่ปรึกษาการลงทุน (Advisory Fee)	ไม่มี	ไม่มี	ไม่มี
● ค่าใช้จ่ายอื่นๆ :-	ไม่เกินร้อยละ 1.400	38.89	0.00725
- ค่าโฆษณาประชาสัมพันธ์	จ่ายตามจริง	ไม่มี	ไม่มี
- ค่าสอบบัญชี (Audit Fee)	จ่ายตามจริง	19.45	0.00363
- ค่าจัดตั้งและจดทะเบียนกองทุน (Setup and Registered Fund)	จ่ายตามจริง	17.81	0.00332
- ค่าใช้จ่ายในการจัดทำ จัดพิมพ์รายงานถึงผู้ถือหุ้น	จ่ายตามจริง	0.00	0.00000
- ค่าใช้จ่ายอื่นๆ ในการดำเนินโครงการ (Others Operating Expense)	จ่ายตามจริง	1.63	0.00030
2. ค่าธรรมเนียมและค่าใช้จ่ายรวมที่ประมาณการไม่ได้			
- ไม่มี	จ่ายตามจริง	ไม่มี	ไม่มี
รวมค่าใช้จ่ายทั้งหมด	ไม่เกินร้อยละ 5.000	3,718.55	0.69394
ค่าใช้จ่ายในการซื้อขายหลักทรัพย์	จ่ายตามจริง	900.55	0.16806

หมายเหตุ :

- 1) ค่าธรรมเนียมและค่าใช้จ่ายต่าง ๆ รวมภาษีมูลค่าเพิ่ม หรือภาษีธุรกิจเฉพาะ หรือภาษีอื่นใด (ถ้ามี) แต่ยังไม่รวมค่านายหน้าซื้อขายหลักทรัพย์และ ค่าธรรมเนียมต่าง ๆ ที่เกิดขึ้นจากการซื้อขายหลักทรัพย์
- 2) ค่าธรรมเนียมค่าใช้จ่ายที่เรียกเก็บจากกองทุนรวม เมื่อรวมกันทั้งหมดแล้วต้องไม่เกินอัตราร้อยละ 5.00 ต่อปี ของมูลค่าทรัพย์สินสุทธิของกองทุนรวม

งบแสดงฐานะการเงิน
ณ วันที่ 28 กุมภาพันธ์ 2569

	(หน่วย : บาท)
	ยังไม่ได้ตรวจสอบ
สินทรัพย์	
เงินลงทุนตามมูลค่ายุติธรรม	389,304,642.80
เงินฝากธนาคาร	78,716,629.31
ลูกหนี้จากเงินปันผลและดอกเบี้ย	6,298.46
รวมสินทรัพย์	494,956,198.91
หนี้สิน	
ค่าใช้จ่ายค้างจ่าย	720,821.89
เจ้าหนี้จากการรับซื้อคืนหน่วยลงทุน	71,937,591.33
เจ้าหนี้สัญญาซื้อขายเงินตราสารต่างประเทศล่วงหน้าสุทธิ	-
หนี้สินอื่น	179,878.00
รวมหนี้สิน	72,838,291.22
สินทรัพย์สุทธิ	422,117,907.69
สินทรัพย์สุทธิ :	
ทุนที่ได้รับจากผู้ถือหน่วยลงทุน	386,656,600.52
กำไร(ขาดทุน)สะสม	
บัญชีปรับสมดุล	(14,740,698.01)
กำไร(ขาดทุน)สะสมจากการดำเนินงาน	50,202,005.18
สินทรัพย์สุทธิ	422,117,907.69
ประเภทผู้ถือหน่วยลงทุน	
สินทรัพย์สุทธิต่อหน่วยที่คำนวณแยกตามประเภทผู้ถือหน่วยลงทุน มีดังนี้	
ชนิดสะสมมูลค่า	10.9171
ชนิดช่องทางอิเล็กทรอนิกส์	10.9169
จำนวนหน่วยลงทุนที่จำหน่ายแล้วทั้งหมด ณ วันสิ้นงวด (หน่วย) แยกตามประเภทผู้ถือหน่วยลงทุน มีดังนี้	
ชนิดสะสมมูลค่า	37,205,749.4516
ชนิดช่องทางอิเล็กทรอนิกส์	1,459,910.6018
	38,665,660.0534

งบประกอบรายละเอียดเงินลงทุน
ณ วันที่ 28 กุมภาพันธ์ 2569

ชื่อย่อ	จำนวนหน่วย / มูลค่าที่ตราไว้	มูลค่ายุติธรรม (บาท)	อัตราส่วนของ มูลค่ายุติธรรม(%)	อัตราดอกเบี้ย	วันครบกำหนด
หลักทรัพย์จดทะเบียน หน่วยลงทุน หลักทรัพย์อื่นๆ					
Range Nuclear Renaissance Inde NUKZ US	170,740.000	389,304,642.80	100.00	-	
รวม หลักทรัพย์จดทะเบียน		389,304,642.80	100.00		
รวมเงินลงทุน - 100% (ราคาทุน 358,996,548.63 บาท)		389,304,642.80	100.00		

งบกำไรขาดทุนเบ็ดเสร็จ
สำหรับรอบระยะเวลาตั้งแต่วันที่ 1 กันยายน 2568 ถึงวันที่ 28 กุมภาพันธ์ 2569

	(หน่วย : บาท)
	ยังไม่ได้ตรวจสอบ
รายได้จากการลงทุน	
รายได้เงินปันผล	4,339,158.64
รายได้จากดอกเบี้ย	35,514.54
รวมรายได้	4,374,673.18
ค่าใช้จ่าย	
ค่าธรรมเนียมการจัดการ	2,788,206.34
ค่าธรรมเนียมผู้ดูแลผลประโยชน์	53,701.97
ค่าธรรมเนียมนายทะเบียน	837,750.74
ค่าสอบบัญชี	19,452.96
ค่าใช้จ่ายอื่นๆ ในการดำเนินโครงการ	925,316.38
รวมค่าใช้จ่าย	4,624,428.39
รายได้จากการลงทุนสุทธิ	(249,755.21)
รายได้ (ค่าใช้จ่าย) อื่น	
กำไร(ขาดทุน)สุทธิที่เกิดขึ้นจากอัตราแลกเปลี่ยน	(20,139,151.90)
กำไร(ขาดทุน)สุทธิตั้งแต่ยังไม่เกิดขึ้นจากอัตราแลกเปลี่ยน	0.00
กำไร(ขาดทุน)สุทธิตั้งแต่ยังไม่เกิดขึ้นจากสัญญาป้องกันความเสี่ยง	8,660,964.03
รวมรายได้(ค่าใช้จ่าย)อื่น	(11,478,187.87)
รายการกำไร(ขาดทุน)สุทธิจากเงินลงทุน	
กำไร(ขาดทุน)สุทธิที่เกิดขึ้นทั้งสิ้น	30,463,475.56
กำไร(ขาดทุน)สุทธิตั้งแต่ยังไม่เกิดขึ้นทั้งสิ้น	31,466,472.70
รวมกำไร(ขาดทุน)จากเงินลงทุนที่เกิดขึ้นและยังไม่เกิดขึ้น	61,929,948.26
รวมกำไร(ขาดทุน)จากเงินลงทุน	50,451,760.39
การเพิ่มขึ้น(ลดลง)ในสินทรัพย์สุทธิจากการดำเนินงาน	50,202,005.18
การเพิ่มขึ้นในสินทรัพย์สุทธิจากการดำเนินงานแยกตามประเภทผู้ถือหุ้นหน่วยลงทุน มีดังนี้	
ชนิดสะสมมูลค่า	49,223,946.26
ชนิดช่องทางอิเล็กทรอนิกส์	978,058.92
	50,202,005.18