

รายงาน 6 เดือน

กองทุนเปิด แอล เอช ตลาดเงิน สำหรับกองทุนสำรองเลี้ยงชีพ

สำหรับรอบระยะเวลาตั้งแต่วันที่ 1 สิงหาคม 2567 ถึงวันที่ 31 มกราคม 2568

กองทุนเปิด แอล เอช ตลาดเงิน สำหรับกองทุนสำรองเลี้ยงชีพ (LHMMPVD)

ประเภทโครงการ : กองทุนรวมตลาดเงิน ที่ลงทุนแบบมีความเสี่ยงทั้งในและต่างประเทศ

นโยบายการลงทุน : กองทุนมีนโยบายลงทุนในหรือมีไว้ซึ่งเงินฝาก ตราสารแห่งหนึ่งระยะสั้นที่มีคุณภาพสูง ธุรกิจทางการเงินหรือตราสารทางการเงินอื่นใด ที่มีกำหนดชำระคืนเมื่อทวงถามหรือจะครบกำหนดชำระคืนหรือมีอายุสัญญาไม่เกิน 397 วันนับแต่วันการลงทุนในทรัพย์สินหรือเข้าทำสัญญา รวมถึงหลักทรัพย์หรือทรัพย์สินอื่นหรือการหาผลตอบแทนโดยวิธีอื่นอย่างใดอย่างหนึ่งหรือหลายอย่างที่ไม่ขัดต่อกฎหมาย ก.ล.ต. นอกจากนี้ กองทุนอาจลงทุนในหลักทรัพย์หรือตราสารหนี้ที่เสนอขายในต่างประเทศ โดยจะทำการป้องกันความเสี่ยงด้านอัตราแลกเปลี่ยนเต็มจำนวนตลอดเวลา (Fully Hedge) ทั้งนี้ กองทุนจะดำรงอายุถัวเฉลี่ยแบบถ่วงน้ำหนักของกระแสเงินสดที่จะได้รับจากทรัพย์สินที่กองทุนลงทุนไว้ (Portfolio Duration) ณ ขณะใดขณะหนึ่งไม่เกิน 92 วัน และในกรณีที่กองทุนมีอายุถัวเฉลี่ยแบบถ่วงน้ำหนัก ณ ขณะใดขณะหนึ่งเกิน 92 วันติดต่อกันเป็นระยะเวลา 5 วันทำการ บริษัทจัดการจะดำเนินการให้เป็นไปตามหลักเกณฑ์ของสำนักงานคณะกรรมการ ก.ล.ต.

อนึ่ง กองทุนอาจลงทุนในสัญญาซื้อขายล่วงหน้า (Derivatives) โดยมีวัตถุประสงค์เพื่อลดความเสี่ยง (Hedge) และกองทุนจะไม่ลงทุนในหรือมีไว้ซึ่งตราสารหนี้ที่มีลักษณะของสัญญาซื้อขายล่วงหน้าแฝง (Structured Note)



เรียน ท่านผู้ถือหุ้นหน่วยลงทุน
กองทุนเปิด แอล เอช ตลาดเงิน สำหรับกองทุนสำรองเลี้ยงชีพ

บริษัทหลักทรัพย์จัดการกองทุน แลนด์ แอนด์ เฮ้าส์ จำกัด ขอนำเสนอ “รายงานสรุปสถานะการลงทุน” เพื่อรายงานผลการดำเนินงานของกองทุนตั้งแต่วันที่ 1 สิงหาคม 2567 ถึงวันที่ 31 มกราคม 2568 มาเพื่อโปรดทราบ

สภาพตลาดในรอบบัญชีตั้งแต่วันที่ 1 สิงหาคม 2567 ถึงวันที่ 31 มกราคม 2568

เศรษฐกิจโลกในปี 2567 มีอัตราการเติบโต 3.2% เป็นการขยายตัวในทุกกลุ่มโดยเฉพาะกลุ่มประเทศกำลังพัฒนา มีอัตราการเติบโต 4.1% และกลุ่มประเทศพัฒนา มีอัตราการเติบโต 1.6% โดยสหรัฐฯ ซึ่งมีขนาด GDP ใหญ่ที่สุดมีอัตราการเติบโต 2.8% จากการใช้จ่ายภาคประชาชน การลงทุน การใช้จ่ายภาครัฐ และการส่งออก มีแรงสนับสนุนจากตลาดแรงงานที่แข็งแกร่งการเพิ่มขึ้นของค่าจ้างที่แท้จริงและการปรับลดอัตราดอกเบี้ยนโยบายอย่างต่อเนื่อง ในปี 2567 คณะกรรมการนโยบายการเงิน (FOMC) ปรับลดอัตราดอกเบี้ย 3 ครั้ง มาอยู่ที่ระดับ 4.25% - 4.5% ทั้งนี้คาดการณ์ว่าเศรษฐกิจโลกในปี 2568 จะมีอัตราการเติบโตที่ระดับ 3% ลดลงจากปีก่อนจากแนวโน้มการชะลอตัวของประเทศเศรษฐกิจหลัก โดยเฉพาะเศรษฐกิจสหรัฐฯ ที่เริ่มมีสัญญาณการชะลอตัวของการอุปโภคบริโภคภาคเอกชนท่ามกลางแนวโน้มแรงกดดันเงินเฟ้อที่สูงขึ้น เช่นเดียวกับเศรษฐกิจจีนที่ยังคงเผชิญปัญหาหนี้สินในภาคอสังหาริมทรัพย์ที่เป็นข้อจำกัดของการขยายตัวของการลงทุนภายในประเทศ นอกจากนี้ยังมีปัจจัยเสี่ยงด้านภูมิรัฐศาสตร์และสงครามการค้าเป็นปัจจัยกดดันการเติบโตของเศรษฐกิจโลก

สำหรับประเทศไทยอัตราการขยายตัวทางเศรษฐกิจไทย (GDP) ปี 2567 ขยายตัว 2.5% เติบโตขึ้นจาก 2.0% ในปี 2566 จากการบริโภคภาคเอกชนและการอุปโภคภาครัฐบาล การลงทุนภาครัฐ และการส่งออกที่ขยายตัว อัตราเงินเฟ้อเฉลี่ยอยู่ที่ 0.4% และดุลบัญชีเดินสะพัดเกินดุล 2.3% ของ GDP คาดการณ์เศรษฐกิจไทยในปี 2568 จะขยายตัว 2.3% - 3.3% จากการฟื้นตัวของภาคการท่องเที่ยวและบริการที่เกี่ยวข้อง การเพิ่มขึ้นของรายจ่ายภาครัฐ โดยเฉพาะรายจ่ายลงทุน การขยายตัวอย่างต่อเนื่องของการบริโภคภาคเอกชนและการปรับตัวดีขึ้นของการลงทุนภาคเอกชน ซึ่งยอดขอรับการลงทุนปี 2567 มูลค่ากว่า 1.13 ล้านล้านบาทสูงสุดในรอบ 10 ปี แต่ยังคงติดตามความเสี่ยงจากสงครามการค้าและการชะลอตัวของเศรษฐกิจจีนที่จะส่งผลกระทบต่อประเทศไทย ในส่วนของอัตราดอกเบี้ยนโยบายมีการปรับลดอัตราดอกเบี้ย 1 ครั้งในปี 2567 และปรับลดอีกครั้งในการประชุมล่าสุดเดือนกุมภาพันธ์ 2568 มาอยู่ที่ระดับ 2% เนื่องจากเศรษฐกิจไทยมีแนวโน้มขยายตัวต่ำกว่าที่ประเมินไว้จากภาคการผลิตอุตสาหกรรมที่ถูกกดดันจากปัญหาเชิงโครงสร้างและการแข่งขันจากสินค้าต่างประเทศ รวมทั้งมีความเสี่ยงสูงขึ้นจากนโยบายการค้าของประเทศเศรษฐกิจหลัก อัตราเงินเฟ้อทั่วไปมีแนวโน้มทรงตัวใกล้เคียงขอบล่างของกรอบเป้าหมายจากปัจจัยด้านอุปทานโดยเฉพาะราคาน้ำมันดิบโลกที่มีแนวโน้มลดลง คณะกรรมการนโยบายการเงินประเมินว่าอัตราดอกเบี้ยที่ปรับลดลงอยู่ในระดับที่สอดคล้องกับแนวโน้มเศรษฐกิจที่ประเมินในครั้งนี และสามารถรองรับความไม่แน่นอนในระยะข้างหน้าได้อย่างเหมาะสม โดยเห็นว่าแนวโน้มเศรษฐกิจที่ปรับลดลงเป็นผลจากปัจจัยเชิงโครงสร้างซึ่งจำเป็นต้องใช้นโยบายเพิ่มขีดความสามารถของเศรษฐกิจและอุตสาหกรรมในการยกระดับศักยภาพอย่างยั่งยืน ทั้งนี้ หากเศรษฐกิจมีแนวโน้มขยายตัวต่ำกว่าที่คาดการณ์มีโอกาสที่คณะกรรมการนโยบายการเงินจะปรับลดอัตราดอกเบี้ยลงอีก

บริษัทขอขอบพระคุณท่านผู้ถือหน่วยลงทุนเป็นอย่างสูง ที่ได้มอบความไว้วางใจให้บริษัทบริหารเงินลงทุนของท่าน บริษัทยังคงยืนยันในความตั้งใจและทุ่มเทความสามารถเพื่อบริหารเงินของท่านอย่างมีประสิทธิภาพสูงที่สุดต่อไป และหากท่านมีข้อสงสัยประการใด ท่านสามารถติดต่อมาได้ที่บริษัทหลักทรัพย์จัดการกองทุน แลนด์ แอนด์ เฮ้าส์ จำกัด หมายเลขโทรศัพท์ 02-286-3484 หรือที่อีเมล lhfund@lhfund.co.th

ขอแสดงความนับถือ

บริษัทหลักทรัพย์จัดการกองทุน แลนด์ แอนด์ เฮ้าส์ จำกัด

รายชื่อผู้จัดการกองทุน

ผู้จัดการกองทุนรวม

ชื่อ-นามสกุล

วันเริ่มบริหารกองทุน

คุณณิษฐา เพชรณรงค์

16 ตุลาคม 2567

คุณพัชสกันต์ ธนวรกิจสกุล

19 สิงหาคม 2565



รายงานความเห็นของผู้ดูแลผลประโยชน์

เสนอ ผู้ถือหุ้นหน่วยลงทุนกองทุนเปิด แอล เอช ตลาดเงิน สำหรับกองทุนสำรองเลี้ยงชีพ

ตามที่ธนาคารไทยพาณิชย์ จำกัด (มหาชน) ในฐานะผู้ดูแลผลประโยชน์กองทุนเปิด แอล เอช ตลาดเงิน สำหรับกองทุนสำรองเลี้ยงชีพ ซึ่งมีบริษัทหลักทรัพย์จัดการกองทุน แลนด์ แอนด์ เฮาส์ จำกัด เป็นผู้จัดการกองทุนได้ปฏิบัติหน้าที่ดูแลผลประโยชน์ของกองทุนดังกล่าว สำหรับระยะเวลาตั้งแต่วันที่ 1 สิงหาคม 2567 ถึงวันที่ 31 มกราคม 2568 แล้วนั้น

ธนาคารฯ เห็นว่าบริษัทหลักทรัพย์จัดการกองทุน แลนด์ แอนด์ เฮาส์ จำกัด ได้ปฏิบัติหน้าที่ในการจัดการกองทุนเปิด แอล เอช ตลาดเงิน สำหรับกองทุนสำรองเลี้ยงชีพ โดยถูกต้องตามที่ควรตามวัตถุประสงค์ที่ได้กำหนดไว้ในโครงการจัดการที่ได้รับอนุมัติจากสำนักงานคณะกรรมการกำกับหลักทรัพย์และตลาดหลักทรัพย์และภายใต้พระราชบัญญัติหลักทรัพย์และตลาดหลักทรัพย์ พ.ศ. 2535

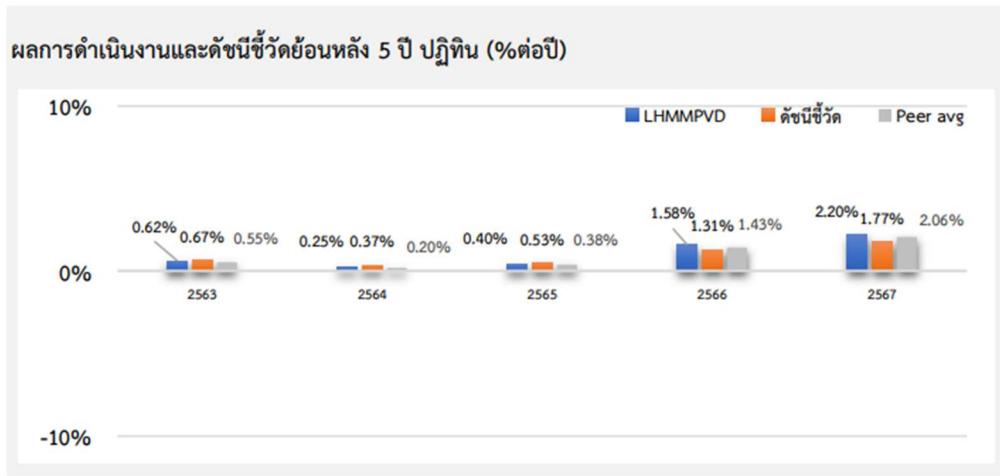
ขอแสดงความนับถือ

ธนาคารไทยพาณิชย์ จำกัด (มหาชน)

(นางสาวกรรณจิต อัญญธรรม)

ผู้จัดการบริการหลักทรัพย์

ตารางเปรียบเทียบผลการดำเนินงาน
มูลค่า ณ วันที่ 31 มกราคม 2568



ผลการดำเนินงานย้อนหลังแบบปีกลม (%ต่อปี)

	YTD	3 เดือน	6 เดือน	1 ปี ¹
LHMPVD	0.16	0.51	1.08	2.17
ดัชนีชี้วัด	0.12	0.41	0.87	1.75
ค่าเฉลี่ยในกลุ่มเดียวกัน	0.15	0.48	0.99	2.03
ความผันผวนกองทุน	0.02	0.04	0.06	0.09
ความผันผวนดัชนีชี้วัด	0.02	0.03	0.05	0.07
	3 ปี ¹	5 ปี ¹	10 ปี ¹	ตั้งแต่จัดตั้ง ¹
LHMPVD	1.44	1.02	N/A	1.04
ดัชนีชี้วัด	1.23	0.94	N/A	0.96
ค่าเฉลี่ยในกลุ่มเดียวกัน	1.34	0.94	1.02	N/A
ความผันผวนกองทุน	0.08	0.07	N/A	0.07
ความผันผวนดัชนีชี้วัด	0.07	0.07	N/A	0.06

ชื่อกองทุน	มูลค่าหน่วยลงทุน	มูลค่าทรัพย์สินสุทธิ
------------	------------------	----------------------

LHMPVD 10.5823 367,808,855.46

ข้อมูล ณ วันที่ 31 มกราคม 2568

- เอกสารการวัดผลการดำเนินงานของกองทุนรวมฉบับนี้ได้จัดทำขึ้นตามมาตรฐานการวัดผลการดำเนินงานของกองทุนรวมของสมาคมบริษัทจัดการลงทุน
- ผลการดำเนินงานในอดีต/ผลการเปรียบเทียบผลการดำเนินงานที่เกี่ยวข้องกับผลิตภัณฑ์ในตลาดทุน มิได้เป็นสิ่งยืนยันถึงผลการดำเนินงานในอนาคต
- ทำความเข้าใจลักษณะสินค้า เงื่อนไข ผลตอบแทน และความเสี่ยง ก่อนตัดสินใจ

รายงานสถานะการลงทุน การกู้ยืมเงิน และการก่อภาระผูกพัน
มูลค่า ณ วันที่ 31 มกราคม 2568

รายละเอียดการลงทุน	มูลค่าตามราคาตลาด	%NAV
หลักทรัพย์หรือทรัพย์สินในประเทศ	367,925,116.47	100.03
พันธบัตรรัฐบาล		
อายุคงเหลือน้อยกว่า 1 ปี	199,614,204.90	54.27
เงินฝากธนาคาร	10,919,935.54	2.97
ตัวแลกเปลี่ยน		
ตัวแลกเปลี่ยนที่บริษัทเอกชนเป็นผู้ออกและขึ้นทะเบียนใน Thai BMA หรือตลาดตราสารหนี้	99,364,104.00	27.02
หุ้นกู้		
อายุคงเหลือน้อยกว่า 1 ปี	58,026,872.03	15.78
ประเภทรายการค้างรับค้างจ่ายหรือหนี้สินอื่น ๆ	-116,261.01	-0.03
มูลค่าทรัพย์สินสุทธิ	367,808,855.46	100

รายละเอียดตัวตราสารและอันดับความน่าเชื่อถือของตราสารทุกตัวใน Portfolio
มูลค่า ณ วันที่ 31 มกราคม 2568

ประเภท	ผู้ออก	อันดับความน่าเชื่อถือ	มูลค่าตามราคาตลาด
พันธบัตรธนาคารแห่งประเทศไทย	ธนาคารแห่งประเทศไทย		193,622,412.84
ตัวเงินคลัง	กระทรวงการคลัง		5,991,792.06
เงินฝากธนาคาร	ธนาคาร อากาศสงเคราะห์	AAA(FITCH)	10,000,602.74
เงินฝากธนาคาร	ธนาคารไทยพาณิชย์ จำกัด (มหาชน)	AA+(FITCH)	919,332.80
ตัวแลกเปลี่ยน	บริษัท เจริญโภคภัณฑ์อาหาร จำกัด (มหาชน)	A(TRIS)	9,965,556.30
ตัวแลกเปลี่ยน	บริษัท ซีพีเอฟ (ประเทศไทย) จำกัด (มหาชน)	A(TRIS)	9,903,685.30
ตัวแลกเปลี่ยน	บริษัท บ้านปู จำกัด (มหาชน)	A+(TRIS)	9,969,022.50
ตัวแลกเปลี่ยน	บริษัท ราชธานี ลิสซิ่ง จำกัด (มหาชน)	A-(TRIS)	9,949,169.30
ตัวแลกเปลี่ยน	บริษัท แลนด์แอนด์เฮาส์ จำกัด (มหาชน)	A(TRIS)	9,986,761.80
ตัวแลกเปลี่ยน	บริษัท เอเชียเสริมกิจลิสซิ่ง จำกัด (มหาชน)		19,732,860.40
ตัวแลกเปลี่ยน	บริษัท เอพี (ไทยแลนด์) จก.(มหาชน)	A-(TRIS)	9,964,772.20
ตัวแลกเปลี่ยน	บริษัทหลักทรัพย์ เมย์แบงก์ (ประเทศไทย) จำกัด (มหาชน)	AA+(FITCH)	9,982,692.00
ตัวแลกเปลี่ยน	บริษัทหลักทรัพย์ หยวนต้า (ประเทศไทย) จำกัด	AA(FITCH)	19,776,014.40
หุ้นกู้	บริษัท ควอลิตี้เฮาส์ จำกัด (มหาชน)	A-(TRIS)	14,904,003.45
หุ้นกู้	บริษัท เงินดีดล้อ จำกัด (มหาชน)	A(TRIS)	10,140,066.20
หุ้นกู้	บริษัท เจริญโภคภัณฑ์อาหาร จำกัด (มหาชน)	A(TRIS)	2,029,572.12
หุ้นกู้	บริษัท ช.การช่าง จำกัด (มหาชน)	A(TRIS)	10,075,548.30
หุ้นกู้	บริษัท โตโยต้าลิสซิ่ง (ประเทศไทย) จำกัด	AAA(TRIS)	4,998,987.50
หุ้นกู้	บริษัท ยูโอบี แคปปิตอล เซอร์วิส จำกัด	AAA(FITCH)	2,966,973.39
หุ้นกู้	บริษัท ลิสซิ่งไอซีบีซี (ไทย) จำกัด	AAA(FITCH)	9,917,540.80
หุ้นกู้	บริษัท เอพี (ไทยแลนด์) จก.(มหาชน)	A-(TRIS)	2,994,180.27

รายละเอียดการลงทุนในหลักทรัพย์
มูลค่า ณ วันที่ 31 มกราคม 2568

รายละเอียด	อัตราส่วน (%)	จำนวนเงินต้น หรือ จำนวนหุ้น/ หน่วย	มูลค่ายุติธรรม (บาท)
เงินฝากธนาคาร			
ธนาคารไทยพาณิชย์ จำกัด (มหาชน)	0.25	918,481.04	919,332.80
ธนาคารยูโอบี จำกัด (มหาชน)	0.00	0.00	0.00
รวมเงินฝากธนาคาร	0.25		919,332.80
ตัวแลกเปลี่ยน			
บริษัท เจริญโภคภัณฑ์อาหาร จำกัด (มหาชน)	2.71	9,963,095.60	9,965,556.30
บริษัท ซีพีเอฟ (ประเทศไทย) จำกัด (มหาชน)	2.69	9,900,090.50	9,903,685.30
บริษัท บ้านปู จำกัด (มหาชน)	2.71	9,966,455.40	9,969,022.50
บริษัท ราชธานี ลิสซิ่ง จำกัด (มหาชน)	2.70	9,949,169.30	9,949,169.30
บริษัท แลนด์แอนด์เฮาส์ จำกัด (มหาชน)	2.72	9,986,743.60	9,986,761.80
บริษัท เอเชียเซรมิกจิสซิ่ง จำกัด (มหาชน)	2.68	9,866,430.20	9,866,430.20
บริษัท เอพี (ไทยแลนด์) จก.(มหาชน)	2.71	9,962,562.60	9,964,772.20
บริษัทหลักทรัพย์ เมย์แบงก์ (ประเทศไทย) จำกัด (มหาชน)	2.71	9,982,365.40	9,982,692.00
บริษัทหลักทรัพย์ หยวนต้า (ประเทศไทย) จำกัด	5.38	19,790,964.00	19,776,014.40
รวมตัวแลกเปลี่ยน	27.02		99,364,104.00
บัตรเงินฝาก			
ธนาคาร ออาคารสงเคราะห์	2.72	10,000,000.00	10,000,602.74
รวมบัตรเงินฝาก	2.72		10,000,602.74
พันธบัตรรัฐบาล			
กระทรวงการคลัง	1.63	6,000.00	5,991,792.06
ธนาคารแห่งประเทศไทย	52.64	194,000.00	193,622,412.84
รวมพันธบัตรรัฐบาล	54.27		199,614,204.90
หุ้นกู้			
บริษัท ควอลิตี้เฮาส์ จำกัด (มหาชน)	4.05	15,000.00	14,904,003.45
บริษัท เงินดีดล้อย จำกัด (มหาชน)	2.76	10,000.00	10,140,066.20
บริษัท เจริญโภคภัณฑ์อาหาร จำกัด (มหาชน)	0.55	2,000.00	2,029,572.12
บริษัท ช.การช่าง จำกัด (มหาชน)	2.74	10,000.00	10,075,548.30
บริษัท โตโยต้าลิสซิ่ง (ประเทศไทย) จำกัด	1.36	5,000.00	4,998,987.50
บริษัท ยูโอบี แคปปิตอล เซอร์วิส จำกัด	0.81	3,000.00	2,966,973.39
บริษัท ลิสซิ่งไอซีบีซี (ไทย) จำกัด	2.70	10,000.00	9,917,540.80
บริษัท เอพี (ไทยแลนด์) จก.(มหาชน)	0.81	3,000.00	2,994,180.27
รวมหุ้นกู้	15.78		58,026,872.03
รวมเงินลงทุน	100.03		367,925,116.47
รายการค้างจ่ายหรือหนี้สินอื่น ๆ	-0.03		-116,261.01
มูลค่าทรัพย์สินสุทธิ	100		367,808,855.46

สถาบันการจัดอันดับความน่าเชื่อถือ TRIS Rating

คำอธิบายการจัดอันดับเครดิตตราสารหนี้ระยะกลางและยาวมีอายุตั้งแต่ 1 ปีขึ้นไป

AAA	อันดับเครดิตสูงสุด มีความเสี่ยงต่ำที่สุด ผู้ออกตราสารหนี้มีความสามารถในการชำระดอกเบี้ยและคืนเงินต้นในเกณฑ์สูงสุด และได้รับผลกระทบน้อยมาจากการเปลี่ยนแปลงทางธุรกิจ เศรษฐกิจ และสิ่งแวดล้อมอื่น ๆ
AA	มีความเสี่ยงต่ำมาก ผู้ออกตราสารหนี้มีความสามารถในการชำระดอกเบี้ยและคืนเงินต้นในเกณฑ์สูงมาก แต่อาจได้รับผลกระทบจากการเปลี่ยนแปลงทางธุรกิจ เศรษฐกิจ และสิ่งแวดล้อมอื่น ๆ มากกว่าอันดับเครดิตที่อยู่ในระดับ AAA
A	มีความเสี่ยงในระดับต่ำ ผู้ออกตราสารหนี้มีความสามารถในการชำระดอกเบี้ยและคืนเงินต้นในเกณฑ์สูง แต่อาจได้รับผลกระทบจากการเปลี่ยนแปลงทางธุรกิจ เศรษฐกิจ และสิ่งแวดล้อมอื่น ๆ มากกว่าอันดับเครดิตที่อยู่ในระดับสูงกว่า
BBB	มีความเสี่ยงในระดับปานกลาง ผู้ออกตราสารหนี้มีความสามารถในการชำระดอกเบี้ยและคืนเงินต้นในเกณฑ์ที่เพียงพอ แต่มีความอ่อนไหวต่อการเปลี่ยนแปลงทางธุรกิจ เศรษฐกิจ และสิ่งแวดล้อมอื่น ๆ มากกว่า และอาจมีความสามารถในการชำระหนี้อ่อนแอลงเมื่อเทียบกับอันดับเครดิตที่อยู่ในระดับสูงกว่า
BB	มีความเสี่ยงในระดับสูง ผู้ออกตราสารหนี้มีความสามารถในการชำระดอกเบี้ยและคืนเงินต้นในเกณฑ์ต่ำกว่าระดับปานกลาง และจะได้รับผลกระทบจากการเปลี่ยนแปลงทางธุรกิจ เศรษฐกิจ และสิ่งแวดล้อมอื่น ๆ ค่อนข้างชัดเจน ซึ่งอาจส่งให้ความสามารถในการชำระหนี้อยู่ในเกณฑ์ที่ไม่เพียงพอ
B	มีความเสี่ยงในระดับสูงมาก ผู้ออกตราสารหนี้มีความสามารถในการชำระดอกเบี้ยและคืนเงินต้นในเกณฑ์ต่ำ และอาจจะหมดความสามารถหรือความตั้งใจในการชำระหนี้ได้ตามการเปลี่ยนแปลงของสถานการณ์ทางธุรกิจ เศรษฐกิจ และสิ่งแวดล้อมอื่น ๆ
C	มีความเสี่ยงในการผิดนัดชำระหนี้สูงที่สุด ผู้ออกตราสารหนี้ไม่มีความสามารถในการชำระดอกเบี้ยและคืนเงินต้นตามกำหนดอย่างชัดเจน โดยต้องอาศัยเงื่อนไขที่เอื้ออำนวยทางธุรกิจ เศรษฐกิจ และสิ่งแวดล้อมอื่น ๆ อย่างมากจึงจะมีความสามารถในการชำระหนี้ได้
D	เป็นระดับที่อยู่ในสถานะผิดนัดชำระหนี้ โดยผู้ออกตราสารหนี้ไม่สามารถชำระดอกเบี้ยและคืนเงินต้นได้ตามกำหนด

อันดับเครดิตจาก AA ถึง C อาจมีเครื่องหมายบวก (+) หรือลบ (-) ต่อท้ายเพื่อจำแนกความแตกต่างของคุณภาพของอันดับเครดิตภายในระดับเดียวกัน

คำอธิบายการจัดอันดับเครดิตตราสารหนี้ระยะสั้นมีอายุต่ำกว่า 1 ปี

T1	ผู้ออกตราสารหนี้มีสถานะทั้งทางด้านการตลาดและการเงินที่แข็งแกร่งในระดับดีมาก และนักลงทุนจะได้รับความคุ้มครองจากการผิดนัดชำระหนี้ที่ต่ำกว่าอันดับเครดิตในระดับอื่น ผู้ออกตราสารหนี้ได้รับอันดับเครดิตในระดับดังกล่าวซึ่งมีเครื่องหมาย “+” ด้วยจะได้รับความคุ้มครองด้านการผิดนัดชำระหนี้ที่สูงยิ่งขึ้น
T2	ผู้ออกตราสารหนี้มีสถานะทั้งทางด้านการตลาดและการเงินที่แข็งแกร่งในระดับดี และมีความสามารถในการชำระหนี้ระยะสั้นในระดับที่น่าพอใจ
T3	ผู้ออกตราสารหนี้มีความสามารถในการชำระหนี้ระยะสั้นในระดับที่ยอมรับได้
T4	ผู้ออกตราสารหนี้มีความสามารถในการชำระหนี้ระยะสั้นที่ค่อนข้างอ่อนแอ

อันดับเครดิตทุกประเภทที่จัดโดย TRIS Rating เป็นอันดับเครดิตตราสารหนี้ในตระกูลเงินบาท ซึ่งสะท้อนความสามารถในการชำระหนี้ของผู้ออกตราสารโดยไม่รวมความเสี่ยงในการเปลี่ยนแปลงการชำระหนี้จากสกุลเงินบาทเป็นสกุลเงินตราต่างประเทศ

นอกจากนี้ TRIS Rating ยังกำหนด “แนวโน้มอันดับเครดิต” (Rating Outlook) เพื่อสะท้อนความเป็นไปได้ของการเปลี่ยนแปลงอันดับเครดิตของผู้ออกตราสารในระยะปานกลางหรือระยะยาว โดย TRIS Rating จะพิจารณาถึงโอกาสที่จะเกิดการเปลี่ยนแปลงของภาวะอุตสาหกรรมและสภาพแวดล้อมทางธุรกิจในอนาคตของผู้ออกตราสารที่อาจกระทบต่อความสามารถในการชำระหนี้ ทั้งนี้ แนวโน้มอันดับเครดิตที่ออกให้แก่หน่วยงานหนึ่ง ๆ จะเทียบเท่ากับความสามารถในการชำระหนี้ของหน่วยงานนั้น ๆ แนวโน้มอันดับเครดิตแบ่งออกเป็น 4 ระดับ ได้แก่

Positive	หมายถึง อันดับเครดิตอาจปรับขึ้น
Stable	หมายถึง อันดับเครดิตอาจไม่เปลี่ยนแปลง
Negative	หมายถึง อันดับเครดิตอาจปรับลดลง
Developing	หมายถึง อันดับเครดิตอาจปรับขึ้น ปรับลดลง หรือไม่เปลี่ยนแปลง

สถาบันการจัดอันดับความน่าเชื่อถือ Fitch Rating

คำอธิบายการจัดอันดับความน่าเชื่อถือระยะยาว สำหรับประเทศไทย

- AAA(th) แสดงถึงระดับความน่าเชื่อถือชั้นสูงสุดของอันดับความน่าเชื่อถือภายในประเทศไทย ซึ่งกำหนดโดย Fitch โดยอันดับความน่าเชื่อถือนี้จะมอบให้กับอันดับความน่าเชื่อถือที่มีความเสี่ยง “น้อยที่สุด” เมื่อเปรียบเทียบกับผู้ออกตราสารหรือตราสารอื่นในประเทศไทย และโดยปกติแล้วจะกำหนดให้แก่ตราสารทางการเงินที่ออกหรือค้ำประกันโดยรัฐบาล
- AA(th) แสดงถึงระดับความน่าเชื่อถือชั้นสูงมากเปรียบเทียบกับผู้ออกตราสารหรือตราสารอื่นในประเทศไทย โดยระดับความน่าเชื่อถือของตราสารทางการเงินชั้นนี้ต่างจากผู้ออกตราสารหรือตราสารอื่นที่ได้รับการจัดอันดับความน่าเชื่อถือชั้นสูงสุดของประเทศไทยเพียงเล็กน้อย
- BBB (tha) แสดงถึงระดับความน่าเชื่อถือชั้นปานกลางเมื่อเปรียบเทียบกับผู้ออกตราสารหรือตราสารอื่นในประเทศไทย อย่างไรก็ตามมีความเป็นไปได้มากกว่าการเปลี่ยนแปลงของสถานการณ์หรือสภาพทางเศรษฐกิจจะมีผลกระทบต่อความสามารถในการชำระหนี้ได้ตรงตามกำหนดเวลาของตราสารทางการเงินเหล่านี้มากกว่าตราสารหนี้อื่นที่ได้รับการจัดอันดับความน่าเชื่อถือในประเภทที่สูงกว่า
- BB (tha) แสดงถึงระดับความน่าเชื่อถือค่อนข้างต่ำเมื่อเปรียบเทียบกับผู้ออกตราสารหรือตราสารอื่นในประเทศไทย การชำระหนี้ตามเงื่อนไขของตราสารเหล่านี้ภายในประเทศนั้น ๆ มีความไม่แน่นอนในระดับหนึ่งและความสามารถในการชำระหนี้คืนตามกำหนดเวลาจะมีความไม่แน่นอนมากขึ้นตามการเปลี่ยนแปลงของเศรษฐกิจในทางลบ
- B (tha) แสดงถึงระดับความน่าเชื่อถือชั้นต่ำอย่างมีนัยสำคัญเมื่อเปรียบเทียบกับผู้ออกตราสารหรือตราสารอื่นในประเทศไทย การปฏิบัติตามเงื่อนไขของตราสารหนี้และข้อผูกพันทางการเงินยังคงเป็นไปได้ในปัจจุบัน แต่ความมั่นคงยังจำกัดอยู่ในระดับหนึ่งเท่านั้น และความสามารถในการชำระหนี้คืนตามกำหนดเวลาอย่างต่อเนื่องนั้นไม่แน่นอน ขึ้นอยู่กับสถานะที่เอื้อต่อการดำเนินธุรกิจและสภาพทางเศรษฐกิจ
- CCC(th), CC(th), C(th) แสดงถึงระดับความน่าเชื่อถือชั้นต่ำมากเมื่อเปรียบเทียบกับผู้ออกตราสารหรือตราสารอื่นในประเทศไทย ความสามารถในการปฏิบัติตามข้อผูกพันทางการเงินขึ้นอยู่กับสถานะที่เอื้อต่อการดำเนินธุรกิจและการพัฒนาทางเศรษฐกิจเพียงอย่างเดียว
- D(th) อันดับความน่าเชื่อถือเหล่านี้ จะถูกกำหนดให้สำหรับองค์กรหรือตราสารหนี้ซึ่งกำลังอยู่ในภาวะผิดนัดชำระหนี้ในปัจจุบัน

คำอธิบายการจัดอันดับความน่าเชื่อถือระยะสั้น สำหรับประเทศไทย

- F1 (tha) แสดงถึงระดับความสามารถชั้นสูงสุดในการชำระหนี้ตามเงื่อนไขของตราสารตรงตามกำหนดเมื่อเปรียบเทียบกับผู้ออกตราสารหรือตราสารอื่น ๆ ในประเทศไทย ภายใต้อันดับความน่าเชื่อถือนี้จะมอบให้สำหรับอันดับความน่าเชื่อถือที่มีความเสี่ยง “น้อยที่สุด” เมื่อเปรียบเทียบกับผู้ออกตราสารอื่นในประเทศเดียวกันและโดยปกติแล้วจะกำหนดให้กับตราสารทางการเงินที่ออกหรือค้ำประกันโดยรัฐบาล ในกรณีที่มิระดับความน่าเชื่อถือสูงเป็นพิเศษจะมีสัญลักษณ์ “+” แสดงไว้เพิ่มเติมจากอันดับความน่าเชื่อถือที่กำหนด
- F2 (tha) แสดงถึงระดับความสามารถในการชำระหนี้ตามเงื่อนไขทางการเงินของตราสารตามกำหนดเวลาในระดับที่น่าพอใจเมื่อเปรียบเทียบกับผู้ออกตราสารหรือตราสารอื่น ๆ ในประเทศไทย อย่างไรก็ตาม ระดับความน่าเชื่อถือดังกล่าวยังไม่อาจเทียบเท่ากับกรณีที่ได้รับการจัดอันดับความน่าเชื่อถือที่สูงกว่า

- F3 (tha) แสดงถึงระดับความสามารถในการชำระหนี้ตามเงื่อนไขทางการเงินของตราสารตามกำหนดเวลาในระดับปานกลาง เมื่อเปรียบเทียบกับผู้ออกตราสารหรือตราสารอื่น ๆ ในประเทศไทย ความสามารถในการชำระหนี้ดังกล่าวจะมีความไม่แน่นอนมากขึ้นไปตามความเปลี่ยนแปลงในทางลบในระยะสั้นมากกว่าตราสารที่ได้รับการจัดอันดับความน่าเชื่อถือที่สูงกว่า
- B (tha) แสดงถึงระดับความสามารถในการชำระหนี้ตามเงื่อนไขทางการเงินของตราสารตามกำหนดเวลาที่ไม่แน่นอนเมื่อเปรียบเทียบกับผู้ออกตราสารหรือตราสารอื่น ๆ ในประเทศไทย ความสามารถในการชำระหนี้ดังกล่าวจะไม่แน่นอนมากขึ้นตามการเปลี่ยนแปลงทางเศรษฐกิจและการเงินในทางลบระยะสั้น
- C (tha) แสดงถึงระดับความสามารถในการชำระหนี้ตามเงื่อนไขทางการเงินของตราสารตามกำหนดเวลาที่ไม่แน่นอนสูงเมื่อเปรียบเทียบกับผู้ออกตราสารหรือตราสารอื่น ๆ ในประเทศไทย ความสามารถในการปฏิบัติตามข้อผูกพันทางการเงินขึ้นอยู่กับสถานะที่เอื้อต่อการดำเนินธุรกิจและสภาพการณ์ทางเศรษฐกิจเท่านั้น
- D (tha) แสดงถึงกรณีผิดนัดชำระหนี้ที่เกิดขึ้นแล้วหรือกำลังจะเกิดขึ้น

หมายเหตุประกอบการจัดอันดับความน่าเชื่อถือในระยะยาว ในระยะสั้น สำหรับประเทศไทย

เครื่องบ่งชี้พิเศษสำหรับประเทศไทย “tha” จะถูกระบุไว้ต่อจากอันดับความน่าเชื่อถือทุกระดับ เพื่อแยกความแตกต่างออกจากการจัดอันดับความน่าเชื่อถือระดับสากล เครื่องหมาย “+” หรือ “-” อาจจะถูกระบุไว้เพิ่มเติมต่อจากอันดับความน่าเชื่อถือสำหรับประเทศหนึ่ง ๆ เพื่อแสดงถึงสถานะย่อยโดยเปรียบเทียบกับกันภายในอันดับความน่าเชื่อถือขึ้นหลัก ทั้งนี้ จะไม่มีการระบุสัญลักษณ์ต่อท้ายดังกล่าว สำหรับอันดับความน่าเชื่อถือระดับ “AAA (tha)” หรืออันดับที่ต่ำกว่า “CCC (tha)”

สำหรับอันดับความน่าเชื่อถือในระยะยาวและจะไม่มีการระบุสัญลักษณ์ต่อท้ายดังกล่าวสำหรับอันดับความน่าเชื่อถือในระยะสั้น นอกเหนือจาก “F1 (tha)”

สัญญาณการปรับอันดับความน่าเชื่อถือ (Rating Watch) : สัญญาณการปรับอันดับความน่าเชื่อถือจะถูกใช้เพื่อแจ้งให้นักลงทุนทราบว่ามีความเป็นไปได้ที่จะมีการเปลี่ยนแปลงอันดับความน่าเชื่อถือและแจ้งแนวโน้มทิศทางของการเปลี่ยนแปลงดังกล่าว สัญญาณดังกล่าวอาจระบุเป็น “สัญญาณบวก” ซึ่งบ่งชี้แนวโน้มในการปรับอันดับความน่าเชื่อถือให้สูงขึ้น “สัญญาณลบ” จะบ่งชี้แนวโน้มในการปรับอันดับความน่าเชื่อถือให้ต่ำลง หรือ “สัญญาณวิวัฒน์” ในกรณีที่อันดับความน่าเชื่อถืออาจได้รับการปรับขึ้น ปรับลง หรือคงที่ โดยปกติสัญญาณการปรับอันดับความน่าเชื่อถือมักจะถูกระบุไว้สำหรับช่วงระยะเวลาสั้น ๆ

รายงานสรุปเงินลงทุน มูลค่า ณ วันที่ 31 มกราคม 2568

กลุ่มของตราสารการลงทุน	มูลค่าตามราคาตลาด	%NAV
(ก) ตราสารภาครัฐไทย/ตราสารภาครัฐต่างประเทศ	199,614,204.90	54.27
(ข) ตราสารที่ธนาคารที่มีกฎหมายเฉพาะจัดตั้งขึ้น ธนาคารพาณิชย์ หรือบริษัทเงินทุนเป็นผู้ออก/ส่งจ่าย/รับอวัล/ค้ำประกัน	10,919,935.54	2.97
(ค) ตราสารที่มีอันดับความน่าเชื่อถืออยู่ในอันดับที่สามารถลงทุนได้ (Investment grade)	167,257,406.23	45.47
(ง) ตราสารที่มีอันดับความน่าเชื่อถืออยู่ในอันดับต่ำกว่าอันดับที่สามารถลงทุนได้ (Non-Investment grade) หรือไม่มี Rating	-	-

สัดส่วนเงินลงทุนขั้นสูงต่อมูลค่าทรัพย์สินสุทธิของกองทุนสำหรับกลุ่มตราสารตาม (ง) เท่ากับ 0% NAV

รายงานการลงทุนที่ไม่เป็นไปตามนโยบายการลงทุน
รอบ 6 เดือน ระหว่างวันที่ 1 สิงหาคม 2567 ถึงวันที่ 31 มกราคม 2568

วันที่	รายละเอียด	การดำเนินการแก้ไข
	การลงทุนเป็นไปตามนโยบายการลงทุน	

การใช้สิทธิออกเสียงในที่ประชุมผู้ถือหุ้น

ผู้ลงทุนสามารถตรวจสอบแนวทางในการใช้สิทธิออกเสียงและการดำเนินการใช้สิทธิออกเสียงได้ที่ website ของบริษัทจัดการ www.lhfund.co.th

รายงานรายชื่อของบุคคลที่เกี่ยวข้อง ที่มีการทำธุรกรรมกับกองทุนรวม

กองทุนรวมมีการทำธุรกรรมกับบุคคลที่เกี่ยวข้องในรอบระยะเวลาตั้งแต่วันที่ 1 สิงหาคม 2567 ถึงวันที่ 31 มกราคม 2568 ตามรายชื่อ ดังนี้

- บริษัทแลนด์แอนด์เฮ้าส์ จำกัด (มหาชน)

หมายเหตุ : ผู้ลงทุนสามารถตรวจสอบการทำธุรกรรมกับบุคคลที่เกี่ยวข้องกับกองทุนรวม ได้ที่บริษัทจัดการโดยตรง หรือที่ website ของบริษัทหลักทรัพย์จัดการกองทุน แอล เอช เอ้าส์ จำกัด www.lhfund.co.th และสำนักงานคณะกรรมการ ก.ล.ต. www.sec.or.th

การรับผลประโยชน์ตอบแทนเนื่องจากการใช้บริการบุคคลอื่นๆ (Soft Commission)
 มูลค่า ณ วันที่ 31 มกราคม 2568

จำนวน	บริษัทที่ให้ผลประโยชน์	ผลประโยชน์ที่ได้รับ	เหตุผลในการรับผลประโยชน์
1	ธนาคารกสิกรไทย จำกัด (มหาชน)	ข่าวสาร, บทวิเคราะห์	เพื่อประโยชน์ในการลงทุนของกองทุน
2	ธนาคารไทยพาณิชย์ จำกัด (มหาชน)	ข่าวสาร, บทวิเคราะห์	เพื่อประโยชน์ในการลงทุนของกองทุน
3	ธนาคารกรุงเทพ จำกัด (มหาชน)	ข่าวสาร, บทวิเคราะห์	เพื่อประโยชน์ในการลงทุนของกองทุน
4	ธนาคารกรุงศรีอยุธยา จำกัด (มหาชน)	ข่าวสาร, บทวิเคราะห์	เพื่อประโยชน์ในการลงทุนของกองทุน
5	ธนาคารกรุงไทย จำกัด (มหาชน)	ข่าวสาร, บทวิเคราะห์	เพื่อประโยชน์ในการลงทุนของกองทุน
6	ธนาคารทีสโກ จำกัด (มหาชน)	ข่าวสาร, บทวิเคราะห์	เพื่อประโยชน์ในการลงทุนของกองทุน
7	ธนาคารซีไอเอ็มบี ไทย จำกัด (มหาชน)	ข่าวสาร, บทวิเคราะห์	เพื่อประโยชน์ในการลงทุนของกองทุน
8	ธนาคารยูโอบี จำกัด (มหาชน)	ข่าวสาร, บทวิเคราะห์	เพื่อประโยชน์ในการลงทุนของกองทุน
9	ธนาคารอมสิน	ข่าวสาร, บทวิเคราะห์	เพื่อประโยชน์ในการลงทุนของกองทุน
10	บริษัทหลักทรัพย์ เอเชีย พลัส จำกัด (มหาชน)	ข่าวสาร, บทวิเคราะห์	เพื่อประโยชน์ในการลงทุนของกองทุน
11	บริษัทหลักทรัพย์ กรุงเทพ เอ็กซ์สปริง จำกัด (มหาชน)	ข่าวสาร, บทวิเคราะห์	เพื่อประโยชน์ในการลงทุนของกองทุน
12	บริษัทหลักทรัพย์ กรุงศรี พัฒนสิน จำกัด (มหาชน)	ข่าวสาร, บทวิเคราะห์	เพื่อประโยชน์ในการลงทุนของกองทุน
13	บริษัทหลักทรัพย์ เคจีไอ (ประเทศไทย) จำกัด (มหาชน)	ข่าวสาร, บทวิเคราะห์	เพื่อประโยชน์ในการลงทุนของกองทุน
14	ธนาคารทหารไทยธนชาติ จำกัด(มหาชน)	ข่าวสาร, บทวิเคราะห์	เพื่อประโยชน์ในการลงทุนของกองทุน
15	บริษัทหลักทรัพย์ ทรินิตี้ จำกัด	ข่าวสาร, บทวิเคราะห์	เพื่อประโยชน์ในการลงทุนของกองทุน
16	บริษัทหลักทรัพย์ ฟิลลิป (ประเทศไทย) จำกัด (มหาชน)	ข่าวสาร, บทวิเคราะห์	เพื่อประโยชน์ในการลงทุนของกองทุน
17	ธนาคารเกียรตินาคินภัทร จำกัด (มหาชน)	ข่าวสาร, บทวิเคราะห์	เพื่อประโยชน์ในการลงทุนของกองทุน
18	ธนาคารอาคารสงเคราะห์	ข่าวสาร, บทวิเคราะห์	เพื่อประโยชน์ในการลงทุนของกองทุน
19	ธนาคารแลนด์ แอนด์ เฮ้าส์ จำกัด (มหาชน)	ข่าวสาร, บทวิเคราะห์	เพื่อประโยชน์ในการลงทุนของกองทุน
20	ธนาคารไอซีบีซี (ไทย) จำกัด (มหาชน)	ข่าวสาร, บทวิเคราะห์	เพื่อประโยชน์ในการลงทุนของกองทุน
21	บริษัทหลักทรัพย์ ดาโอ (ประเทศไทย) จำกัด (มหาชน)	ข่าวสาร, บทวิเคราะห์	เพื่อประโยชน์ในการลงทุนของกองทุน
22	ธนาคารซีทีแบงก์ สาขากรุงเทพฯ	ข่าวสาร, บทวิเคราะห์	เพื่อประโยชน์ในการลงทุนของกองทุน
23	บริษัทหลักทรัพย์ แลนด์ แอนด์ เฮ้าส์ จำกัด (มหาชน)	ข่าวสาร, บทวิเคราะห์	เพื่อประโยชน์ในการลงทุนของกองทุน

อัตราส่วนหมุนเวียนการลงทุนของกองทุน (Portfolio Turnover Ratio: PTR)

มูลค่า ณ วันที่ 31 มกราคม 2568

ชื่อกองทุน	PTR
กองทุนเปิด แอล เอช ตลาดเงิน สำหรับกองทุนสำรองเลี้ยงชีพ	0.4256

ค่าใช้จ่ายที่เรียกเก็บจากกองทุนรวม
สำหรับรอบระยะเวลาตั้งแต่วันที่ 1 สิงหาคม 2567 ถึงวันที่ 31 มกราคม 2568

ค่าใช้จ่ายที่เรียกเก็บจากกองทุนรวม

รายการที่เรียกเก็บ	ร้อยละของมูลค่าทรัพย์สินสุทธิ		
	ตามโครงการ	(หน่วย : พันบาท)	เรียกเก็บจริง
1. ค่าธรรมเนียมและค่าใช้จ่ายรวมทั้งหมดที่ประมาณการได้			
● ค่าธรรมเนียมการจัดการ (Management Fee)	ไม่เกินร้อยละ 0.540	297.15	0.08073
● ค่าธรรมเนียมผู้ดูแลผลประโยชน์ (Trustee Fee)	ไม่เกินร้อยละ 0.030	44.57	0.01211
● ค่าธรรมเนียมนายทะเบียน (Registrar Fee)	ไม่เกินร้อยละ 0.190	71.32	0.01937
● ค่าที่ปรึกษาการลงทุน (Advisory Fee)	ไม่มี	ไม่มี	ไม่มี
● ค่าใช้จ่ายอื่นๆ :-	ไม่เกินร้อยละ 1.400	34.42	0.00935
- ค่าโฆษณาประชาสัมพันธ์	ไม่เกินร้อยละ 0.535	ไม่มี	ไม่มี
- ค่าสอบบัญชี (Audit Fee)	จ่ายตามจริง	21.93	0.00596
- ค่าจัดตั้งและจดทะเบียนกองทุน (Setup and Registered Fund)	จ่ายตามจริง	0.00	0.00000
- ค่าใช้จ่ายในการจัดทำ จัดพิมพ์รายงานถึงผู้ถือหน่วย	จ่ายตามจริง	0.00	0.00000
- ค่าใช้จ่ายอื่นๆ ในการดำเนินโครงการ (Others Operating Expense)	จ่ายตามจริง	12.49	0.00339
2. ค่าธรรมเนียมและค่าใช้จ่ายรวมทั้งหมดที่ประมาณการไม่ได้			
- ไม่มี	จ่ายตามจริง	ไม่มี	ไม่มี
รวมค่าใช้จ่ายทั้งหมด	ไม่เกินร้อยละ 1.070	447.46	0.12156
ค่าใช้จ่ายในการซื้อขายหลักทรัพย์	จ่ายตามจริง	0.00	0.00000

หมายเหตุ :

- 1) ค่าธรรมเนียมและค่าใช้จ่ายต่าง ๆ รวมภาษีมูลค่าเพิ่ม หรือภาษีธุรกิจเฉพาะ หรือภาษีอื่นใด (ถ้ามี) แต่ยังไม่รวมค่า นายหน้าซื้อขายหลักทรัพย์และค่าธรรมเนียมต่าง ๆ ที่เกิดขึ้นจากการซื้อขายหลักทรัพย์
- 2) ค่าธรรมเนียมค่าใช้จ่ายที่เรียกเก็บจากกองทุนรวม เมื่อรวมกันทั้งหมดแล้วต้องไม่เกินอัตราร้อยละ 1.07 ต่อปี ของมูลค่าทรัพย์สินสุทธิของกองทุนรวม

งบแสดงฐานะการเงิน
ณ วันที่ 31 มกราคม 2568

	(หน่วย : บาท)
	ยังไม่ได้ตรวจสอบ
สินทรัพย์	
เงินลงทุนตามมูลค่ายุติธรรม	366,764,700.95
เงินฝากธนาคาร	918,481.04
ลูกหนี้จากเงินปันผลและดอกเบี้ย	241,934.48
รวมสินทรัพย์	367,925,116.47
หนี้สิน	
ค่าใช้จ่ายค้างจ่าย	114,213.70
หนี้สินอื่น	2,047.31
รวมหนี้สิน	116,261.01
สินทรัพย์สุทธิ	367,808,855.46
สินทรัพย์สุทธิ :	
ทุนที่ได้รับจากผู้ถือหน่วยลงทุน	347,569,132.75
กำไร(ขาดทุน)สะสม	
บัญชีปรับสมดุล	1,370,135.63
กำไร(ขาดทุน)สะสมจากการดำเนินงาน	18,869,587.08
สินทรัพย์สุทธิ	367,808,855.46
สินทรัพย์สุทธิต่อหน่วย	10.5823
จำนวนหน่วยลงทุนที่จำหน่ายแล้วทั้งหมด ณ วันสิ้นงวด (หน่วย)	34,756,913.2811

งบประกอบรายละเอียดเงินลงทุน
ณ วันที่ 31 มกราคม 2568

ชื่อหลักทรัพย์	ชื่อย่อ	จำนวนหน่วย / มูลค่าที่ตราไว้	มูลค่ายุติธรรม (บาท)	อัตราส่วนของ มูลค่ายุติธรรม(%)	อัตรากอเบิ้ล	วันครบกำหนด
เงินฝากประจำ						
ธนาคาร อคารสงเคราะห์		10,000,000.0000	10,000,000.00	2.73	2.65	31 มกราคม 2568
รวม เงินฝากประจำ			10,000,000.00	2.73		
ตั๋วแลกเงิน						
บริษัท บริษัท เอพี (ไทยแลนด์) จำกัด (มหาชน)	AP25327A	10,000,000.0000	9,964,772.20	2.72	-	27 มีนาคม 2568
บริษัท เอเชียเสริมกิจสิทธิ์ จำกัด (มหาชน)	ASK25801A	10,000,000.0000	9,866,430.20	2.69	-	1 สิงหาคม 2568
บริษัท บ้านปู จำกัด (มหาชน)	BANPU25318A	10,000,000.0000	9,969,022.50	2.72	-	18 มีนาคม 2568
บริษัท เจริญโภคภัณฑ์อาหาร จำกัด(มหาชน)	CPF25325A	10,000,000.0000	9,965,556.30	2.72	-	25 มีนาคม 2568
บริษัท ซีพีเอฟ (ประเทศไทย) จำกัด	CPFTH25620A	10,000,000.0000	9,903,685.30	2.70	-	20 มิถุนายน 2568
บริษัท แลนด์แอนด์เฮ้าส์ จำกัด (มหาชน)	LH25220B	10,000,000.0000	9,986,761.80	2.72	-	20 กุมภาพันธ์ 2568
บริษัทหลักทรัพย์ เมย์แบงก์ (ประเทศไทย) จำกัด (มหาชน)	MST25227A	10,000,000.0000	9,982,692.00	2.72	-	27 กุมภาพันธ์ 2568
บริษัท ราชธานีลิตร จำกัด (มหาชน)	THANI25416A	10,000,000.0000	9,949,169.30	2.71	-	16 เมษายน 2568
บริษัทหลักทรัพย์ หยวนต้า (ประเทศไทย) จำกัด	YUANTA25709A	20,000,000.0000	19,776,014.40	5.39	-	9 กรกฎาคม 2568
รวม ตั๋วแลกเงิน			99,364,104.00	27.09		
พันธบัตร						
พันธบัตรธนาคารแห่งประเทศไทยงวดที่ 2/364/67	CB25206A	11,000,000.0000	10,997,017.24	3.00	-	6 กุมภาพันธ์ 2568
พันธบัตรธนาคารแห่งประเทศไทยงวดที่ 45/91/67	CB25206B	2,000,000.0000	1,999,434.40	0.54	-	6 กุมภาพันธ์ 2568
พันธบัตรธนาคารแห่งประเทศไทยงวดที่ 46/91/67	CB25213A	4,000,000.0000	3,997,240.28	1.09	-	13 กุมภาพันธ์ 2568
พันธบัตรธนาคารแห่งประเทศไทยงวดที่ 47/91/67	CB25220A	51,000,000.0000	50,945,982.84	13.89	-	20 กุมภาพันธ์ 2568
พันธบัตรธนาคารแห่งประเทศไทยงวดที่ 48/91/67	CB25227A	12,000,000.0000	11,985,933.72	3.27	-	27 กุมภาพันธ์ 2568
พันธบัตรธนาคารแห่งประเทศไทยงวดที่ 51/91/67	CB25320A	30,000,000.0000	29,930,241.90	8.16	-	20 มีนาคม 2568
พันธบัตรธนาคารแห่งประเทศไทยงวดที่ 1/91/68	CB25410A	20,000,000.0000	19,925,572.80	5.43	-	10 เมษายน 2568
พันธบัตรธนาคารแห่งประเทศไทยงวดที่ 2/91/68	CB25417A	44,000,000.0000	43,815,434.96	11.95	-	17 เมษายน 2568
พันธบัตรธนาคารแห่งประเทศไทยงวดที่ 2/FRB183/68	CBF25729A	10,000,000.0000	10,005,406.50	2.73	2.29	29 กรกฎาคม 2568
พันธบัตรธนาคารแห่งประเทศไทยงวดที่ 1/FRB364/68	CBF26119A	10,000,000.0000	10,009,456.70	2.73	2.30	19 มกราคม 2569
ตั๋วเงินคลังงวดที่ (BD) 21/182/67	TB25226A	6,000,000.0000	5,991,792.06	1.63	-	26 กุมภาพันธ์ 2568
รวม พันธบัตร			199,603,513.40	54.42		
หุ้นกู้						
บริษัท เอพี (ไทยแลนด์) จำกัด (มหาชน)	AP257A	3,000,000.0000	2,992,266.84	0.82	1.94	20 กรกฎาคม 2568
บริษัท ช. การช่าง จำกัด (มหาชน)	CK255A	10,000,000.0000	10,006,901.70	2.73	2.88	6 พฤษภาคม 2568
บริษัท เจริญโภคภัณฑ์อาหาร จำกัด (มหาชน)	CPF25DA	2,000,000.0000	2,004,108.02	0.55	2.96	28 ธันวาคม 2568
บริษัท ลีสซิ่งไอซีบีซี (ไทย) จำกัด	ICBCTL256A	10,000,000.0000	9,917,540.80	2.70	-	13 มิถุนายน 2568
บริษัท ควอลิตี้ เฮ้าส์ จำกัด (มหาชน)	QH255A	15,000,000.0000	14,904,003.45	4.06	-	5 พฤษภาคม 2568
บริษัท เงินติดล้อ จำกัด (มหาชน)	TIDLOR259A	10,000,000.0000	10,018,767.60	2.73	3.14	13 กันยายน 2568
บริษัท โตโยต้า ลีสซิ่ง (ประเทศไทย) จำกัด	TLT255B	5,000,000.0000	4,986,521.75	1.36	1.40	28 พฤษภาคม 2568
บริษัท ยูโอบี แคปปิตอล เซอร์วิส จำกัด	UOBAP257A	3,000,000.0000	2,966,973.39	0.81	-	18 กรกฎาคม 2568
รวม หุ้นกู้			57,797,083.55	15.76		
รวมเงินลงทุน			366,764,700.95	100.00		

งบกำไรขาดทุนเบ็ดเสร็จ
สำหรับรอบระยะเวลาตั้งแต่วันที่ 1 สิงหาคม 2567 ถึงวันที่ 31 มกราคม 2568

	(หน่วย : บาท)
	ยังไม่ได้ตรวจสอบ
รายได้จากการลงทุน	
รายได้จากดอกเบี้ย	4,362,586.48
รวมรายได้	4,362,586.48
ค่าใช้จ่าย	
ค่าธรรมเนียมการจัดการ	297,154.95
ค่าธรรมเนียมผู้ดูแลผลประโยชน์	44,573.24
ค่าธรรมเนียมนายทะเบียน	71,317.19
ค่าสอบบัญชี	21,929.12
ค่าใช้จ่ายอื่นๆ ในการดำเนินโครงการ	12,489.36
รวมค่าใช้จ่าย	447,463.86
รายได้จากการลงทุนสุทธิ	3,915,122.62
รายการกำไร(ขาดทุน)สุทธิจากเงินลงทุน	
กำไร(ขาดทุน)สุทธิที่เกิดขึ้นทั้งสิ้น	11,840.69
กำไร(ขาดทุน)สุทธิที่ยังไม่เกิดขึ้นทั้งสิ้น	19,153.40
รวมกำไร(ขาดทุน)จากเงินลงทุนที่เกิดขึ้นและยังไม่เกิดขึ้น	30,994.09
รวมกำไร(ขาดทุน)จากเงินลงทุน	30,994.09
การเพิ่มขึ้น(ลดลง)ในสินทรัพย์สุทธิจากการดำเนินงาน	3,946,116.71