

รายงาน 6 เดือน

---

# กองทุนเปิด แอล เอช ตลาดเงิน สำหรับกองทุนสำรองเลี้ยงชีพ

---

สำหรับรอบระยะเวลาตั้งแต่วันที่ 1 สิงหาคม 2568 ถึงวันที่ 31 มกราคม 2569

กองทุนเปิด แอล เอช ตลาดเงิน สำหรับกองทุนสำรองเลี้ยงชีพ (LHMMPVD)

ประเภทโครงการ : กองทุนรวมตลาดเงิน ที่ลงทุนแบบมีความเสี่ยงทั้งในและต่างประเทศ

นโยบายการลงทุน : กองทุนมีนโยบายลงทุนในหรือมีไว้ซึ่งเงินฝาก ตราสารแห่งหนึ่งระยะสั้นที่มีคุณภาพสูง ธุรกิจทางการเงินหรือตราสารทางการเงินอื่นใด ที่มีกำหนดชำระคืนเมื่อทวงถามหรือจะครบกำหนดชำระคืนหรือมีอายุสัญญาไม่เกิน 397 วันนับแต่วันการลงทุนในทรัพย์สินหรือเข้าทำสัญญา รวมถึงหลักทรัพย์หรือทรัพย์สินอื่นหรือการหาผลตอบแทนโดยวิธีอื่นอย่างใดอย่างหนึ่งหรือหลายอย่างที่ไม่ขัดต่อกฎหมาย ก.ล.ต. นอกจากนี้ กองทุนอาจลงทุนในหลักทรัพย์หรือตราสารหนี้ที่เสนอขายในต่างประเทศ โดยจะทำการป้องกันความเสี่ยงด้านอัตราแลกเปลี่ยนเต็มจำนวนตลอดเวลา (Fully Hedge) ทั้งนี้ กองทุนจะดำรงอายุถัวเฉลี่ยแบบถ่วงน้ำหนักของกระแสเงินสดที่จะได้รับจากทรัพย์สินที่กองทุนลงทุนไว้ (Portfolio Duration) ณ ขณะใดขณะหนึ่งไม่เกิน 92 วัน และในกรณีที่กองทุนมีอายุถัวเฉลี่ยแบบถ่วงน้ำหนัก ณ ขณะใดขณะหนึ่งเกิน 92 วันติดต่อกันเป็นระยะเวลา 5 วันทำการ บริษัทจัดการจะดำเนินการให้เป็นไปตามหลักเกณฑ์ของสำนักงานคณะกรรมการ ก.ล.ต.

อนึ่ง กองทุนอาจลงทุนในสัญญาซื้อขายล่วงหน้า (Derivatives) โดยมีวัตถุประสงค์เพื่อลดความเสี่ยง (Hedge) และกองทุนจะไม่ลงทุนในหรือมีไว้ซึ่งตราสารหนี้ที่มีลักษณะของสัญญาซื้อขายล่วงหน้าแฝง (Structured Note)



**Fund**

บริษัทหลักทรัพย์จัดการกองทุน แลนด์ แอนด์ เฮาส์ จำกัด  
LAND AND HOUSES FUND MANAGEMENT CO.,LTD

เรียน ท่านผู้ถือหน่วยลงทุน  
กองทุนเปิด แอล เอช ตลาดเงิน สำหรับกองทุนสำรองเลี้ยงชีพ

บริษัทหลักทรัพย์จัดการกองทุน แลนด์ แอนด์ เฮาส์ จำกัด ขอนำเสนอ “รายงานสรุปสถานะการลงทุน” เพื่อรายงานผลการดำเนินงานของกองทุนตั้งแต่วันที่ 1 สิงหาคม 2568 ถึงวันที่ 31 มกราคม 2569 มาเพื่อโปรดทราบ

### สภาพตลาดในรอบบัญชีตั้งแต่วันที่ 1 สิงหาคม 2568 ถึงวันที่ 31 มกราคม 2569

ในช่วงระยะเวลาตั้งแต่วันที่ 1 สิงหาคม 2568 ถึงวันที่ 31 มกราคม 2569 เศรษฐกิจไทยยังคงอยู่ในภาวะฟื้นตัวอย่างเปราะบางและขยายตัวต่ำกว่าศักยภาพ โดยมีแรงขับเคลื่อนหลักจากภาคการท่องเที่ยว ซึ่งช่วยสนับสนุนรายได้จากต่างประเทศและการจ้างงาน อย่างไรก็ตาม เริ่มเห็นสัญญาณการชะลอตัวของภาคการท่องเที่ยวตามฤดูกาลและกำลังซื้อของนักท่องเที่ยวที่ลดลง

ขณะเดียวกัน การบริโภคภาคเอกชนยังคงถูกกดดันจากภาวะหนี้ครัวเรือนในระดับสูง รายได้ที่ฟื้นตัวอย่างค่อยเป็นค่อยไป และความระมัดระวังในการใช้จ่ายของประชาชน ด้านการลงทุนภาคเอกชนยังคงอยู่ในระดับต่ำ จากความไม่แน่นอนของเศรษฐกิจโลก และต้นทุนทางการเงินที่ยังอยู่ในระดับสูงในช่วงก่อนหน้า

สำหรับภาคการส่งออก ยังคงเผชิญแรงกดดันจากการชะลอตัวของประเทศคู่ค้า รวมถึงผลกระทบจากนโยบายการค้าระหว่างประเทศ โดยเฉพาะมาตรการด้านภาษีนำเข้าของสหรัฐอเมริกา ซึ่งส่งผลกระทบต่อห่วงโซ่อุปทานในภูมิภาคเอเชีย

ในด้านเสถียรภาพราคา อัตราเงินเฟ้อทั่วไปอยู่ในระดับต่ำ จากราคาพลังงานและสินค้าโภคภัณฑ์ในตลาดโลกที่อยู่ในระดับต่ำ รวมถึงมาตรการภาครัฐที่ช่วยบรรเทาค่าครองชีพ

ด้านนโยบายการเงิน ธนาคารแห่งประเทศไทย ยังคงดำเนินนโยบายการเงินแบบผ่อนคลาย โดยคงอัตราดอกเบี้ยนโยบายในระดับต่ำอย่างต่อเนื่อง เพื่อสนับสนุนการฟื้นตัวของเศรษฐกิจ

สำหรับตลาดตราสารหนี้ไทย ได้รับแรงหนุนจากทิศทางอัตราดอกเบี้ยที่อยู่ในระดับต่ำและความต้องการลงทุนในสินทรัพย์ที่มีความเสี่ยงต่ำ ส่งผลให้เส้นอัตราผลตอบแทนพันธบัตรรัฐบาลไทยมีลักษณะแบนราบ (Flattening) โดยอัตราผลตอบแทนพันธบัตรระยะยาวปรับตัวลดลงตามความคาดหวังต่อการคงอัตราดอกเบี้ยในระดับต่ำเป็นระยะเวลานาน ขณะที่อัตราผลตอบแทนระยะสั้นเคลื่อนไหวใกล้เคียงกับอัตราดอกเบี้ยนโยบาย

ภาพรวมสะท้อนให้เห็นถึงเศรษฐกิจไทยที่ยังขาดแรงขับเคลื่อนใหม่ และยังคงต้องพึ่งพานโยบายการเงินแบบผ่อนคลาย โดยตลาดตราสารหนี้ยังคงทำหน้าที่เป็นแหล่งพักเงินภายใต้ภาวะความไม่แน่นอนของเศรษฐกิจโลกที่ยังอยู่ในระดับสูง

บริษัทขอขอบพระคุณท่านผู้ถือหน่วยลงทุนเป็นอย่างสูง ที่ได้มอบความไว้วางใจให้บริษัทบริหารเงินลงทุนของท่าน บริษัทยังคงยืนยันในความตั้งใจและทุ่มเทความสามารถเพื่อบริหารเงินของท่านอย่างมีประสิทธิภาพสูงที่สุดต่อไป และหากท่านมีข้อสงสัยประการใด ท่านสามารถติดต่อมาได้ที่บริษัทหลักทรัพย์จัดการกองทุน แลนด์ แอนด์ เฮาส์ จำกัด หมายเลขโทรศัพท์ 02-286-3484 หรือที่อีเมล [lhfund@lhfund.co.th](mailto:lhfund@lhfund.co.th)

ขอแสดงความนับถือ

บริษัทหลักทรัพย์จัดการกองทุน แลนด์ แอนด์ เฮาส์ จำกัด

รายชื่อผู้จัดการกองทุน

ผู้จัดการกองทุนรวม

ชื่อ-นามสกุล

วันเริ่มบริหารกองทุน

คุณณิษฐา เพชรณรงค์

16 ตุลาคม 2567

คุณพัชสกันต์ ธนวรกิจสกุล

19 สิงหาคม 2565



**รายงานความเห็นของผู้ดูแลผลประโยชน์**

เสนอ ผู้ถือหุ้นหน่วยลงทุนกองทุนเปิด แอล เอช ตลาดเงิน สำหรับกองทุนสำรองเลี้ยงชีพ

ตามที่ธนาคารไทยพาณิชย์ จำกัด (มหาชน) ในฐานะผู้ดูแลผลประโยชน์กองทุนเปิด แอล เอช ตลาดเงิน สำหรับกองทุนสำรองเลี้ยงชีพ ซึ่งมีบริษัทหลักทรัพย์จัดการกองทุน แลนด์ แอนด์ เฮาส์ จำกัด เป็นผู้จัดการกองทุนได้ปฏิบัติหน้าที่ดูแลผลประโยชน์ของกองทุนดังกล่าว สำหรับระยะเวลาดังแต่วันที่ 1 สิงหาคม 2568 ถึงวันที่ 31 มกราคม 2569 แล้วนั้น

ธนาคารฯ เห็นว่าบริษัทหลักทรัพย์จัดการกองทุน แลนด์ แอนด์ เฮาส์ จำกัด ได้ปฏิบัติหน้าที่ในการจัดการกองทุนเปิด แอล เอช ตลาดเงิน สำหรับกองทุนสำรองเลี้ยงชีพ โดยถูกต้องตามที่ควรตามวัตถุประสงค์ที่ได้กำหนดไว้ในโครงการจัดการที่ได้รับอนุมัติจากสำนักงานคณะกรรมการกำกับหลักทรัพย์และตลาดหลักทรัพย์และภายใต้พระราชบัญญัติหลักทรัพย์และตลาดหลักทรัพย์ พ.ศ. 2535

ขอแสดงความนับถือ

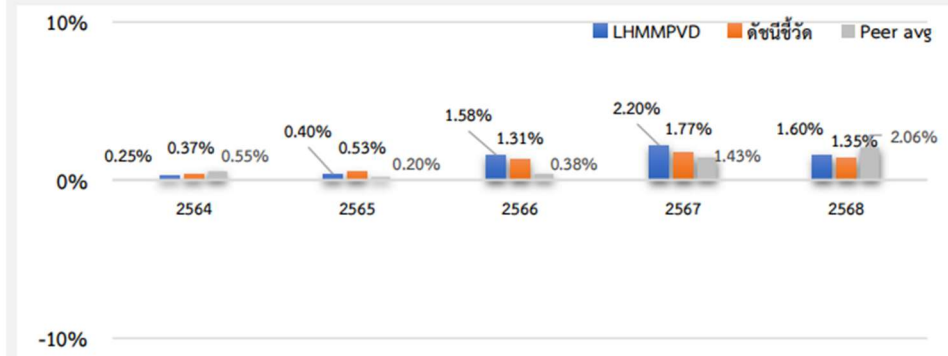
ธนาคารไทยพาณิชย์ จำกัด (มหาชน)

(นางสาวรองจิต อัญบุรรม)

ผู้จัดการบริหารหลักทรัพย์

ตารางเปรียบเทียบผลการดำเนินงาน  
มูลค่า ณ วันที่ 30 มกราคม 2569

ผลการดำเนินงานและดัชนีชี้วัดย้อนหลัง 5 ปี ปฏิทิน (%ต่อปี)



ผลการดำเนินงานย้อนหลังแบบปีทั้งหมด (%ต่อปี)

	YTD	3 เดือน	6 เดือน	1 ปี <sup>1</sup>
LHMMPVD	0.08	0.28	0.60	1.52
ดัชนีชี้วัด	0.07	0.26	0.55	1.31
ค่าเฉลี่ยในกลุ่มเดียวกัน	0.08	0.27	0.60	1.46
ความผันผวนกองทุน	0.02	0.03	0.04	0.07
ความผันผวนดัชนีชี้วัด	0.01	0.02	0.03	0.06
	3 ปี <sup>1</sup>	5 ปี <sup>1</sup>	10 ปี <sup>1</sup>	ตั้งแต่จัดตั้ง <sup>1</sup>
LHMMPVD	1.80	1.22	N/A	1.11
ดัชนีชี้วัด	1.50	1.08	N/A	1.02
ค่าเฉลี่ยในกลุ่มเดียวกัน	1.67	1.14	1.04	N/A
ความผันผวนกองทุน	0.08	0.08	N/A	0.07
ความผันผวนดัชนีชี้วัด	0.07	0.07	N/A	0.06

ชื่อกองทุน	มูลค่าหน่วยลงทุน	มูลค่าทรัพย์สินสุทธิ
------------	------------------	----------------------

LHMMPVD 10,7430 411,058,546.08

ข้อมูล ณ วันที่ 30 มกราคม 2569

- เอกสารการวัดผลการดำเนินงานของกองทุนรวมฉบับนี้ได้จัดทำขึ้นตามมาตรฐานการวัดผลการดำเนินงานของกองทุนรวมของสมาคมบริษัทจัดการลงทุน
- ผลการดำเนินงานในอดีต/ผลการเปรียบเทียบผลการดำเนินงานที่เกี่ยวข้องกับผลิตภัณฑ์ในตลาดทุน มิได้เป็นสิ่งยืนยันถึงผลการดำเนินงานในอนาคต
- ทำความเข้าใจลักษณะสินค้า เงื่อนไข ผลตอบแทน และความเสี่ยง ก่อนตัดสินใจ

รายละเอียดตัวตราสารและอันดับความน่าเชื่อถือของตราสารทุกตัวใน Portfolio  
มูลค่า ณ วันที่ 31 มกราคม 2569

		ความน่าเชื่อถือ	ราคาตลาด
ตั๋วเงินคลัง	กระทรวงการคลัง		3,998,893.44
เงินฝากธนาคาร	ธนาคาร อาคารสงเคราะห์	AAA(TRIS)	10,220,602.74
เงินฝากธนาคาร	ธนาคารไทยพาณิชย์ จำกัด (มหาชน)	AA+(FITCH)	600,035.30
พันธบัตรธนาคารแห่งประเทศไทย	ธนาคารแห่งประเทศไทย		269,523,643.82
หุ้นกู้	บริษัท กัลฟ์ เอ็นเนอร์จี ดีเวลลอปเม้นท์ จำกัด (มหาชน)	AA-(TRIS)	4,768,599.13
หุ้นกู้	บริษัท เงินดีดล้อ จำกัด	A+(TRIS)	10,249,372.40
หุ้นกู้	บริษัท ดับบลิวเอชเอ คอร์ปอเรชั่น จำกัด (มหาชน)	A-(TRIS)	1,015,942.90
หุ้นกู้	บริษัท ดับบลิวเอชเอ ยูทิลิตี้ส์ แอนด์ พาวเวอร์ จำกัด (มหาชน)	A-(TRIS)	8,087,932.40
หุ้นกู้	บริษัท โตโยต้าลิสซิ่ง (ประเทศไทย) จำกัด	AAA(TRIS)	9,202,538.16
หุ้นกู้	บริษัท ทู คอร์ปอเรชั่น จำกัด (มหาชน)	A+(TRIS)	1,312,878.88
หุ้นกู้	บริษัท บัตรกรุงไทย จำกัด (มหาชน)	AA(TRIS)	4,039,893.00
หุ้นกู้	บริษัท เฟรเซอร์ส พร็อพเพอร์ตี้ (ประเทศไทย) จำกัด (มหาชน)	A(TRIS)	2,028,421.92
ตั๋วแลกเงิน	บริษัท ราชธานี ลิสซิ่ง จำกัด (มหาชน)	A-(TRIS)	9,974,356.30
ตั๋วแลกเงิน	บริษัท แลนด์แอนด์เฮ้าส์ จำกัด (มหาชน)	A(TRIS)	9,970,653.30
ตั๋วแลกเงิน	บริษัท เอเชีย พลัส กรุ๊ป โฮลดิ้งส์ จำกัด (มหาชน)	A(FITCH)	9,965,652.60
ตั๋วแลกเงิน	บริษัท เอเชียเสรีมิกจิสซิ่ง จำกัด (มหาชน)	A(FITCH)	9,973,985.70
หุ้นกู้	บริษัท เอพี (ไทยแลนด์) จก.(มหาชน)	A(TRIS)	5,069,125.25
เงินฝากธนาคาร	บริษัท เอสซีบี เอกซ์ จำกัด (มหาชน)	AA+(FITCH)	15,160,019.00
หุ้นกู้	บริษัท แอดวานซ์ อินโฟร์ เซอร์วิส จำกัด (มหาชน)	AAA(FITCH)	1,004,512.93
ตั๋วแลกเงิน	บริษัทหลักทรัพย์ เมย์แบงก์ (ประเทศไทย) จำกัด (มหาชน)	AA(FITCH)	9,992,952.90
ตั๋วแลกเงิน	บริษัทหลักทรัพย์ หยวนต้า (ประเทศไทย) จำกัด	AA(FITCH)	9,971,382.30
หุ้นกู้	บริษัทเอกชัย ดิสทริบิวชั่น ซิสเทม จำกัด	AA-(FITCH)	5,066,932.85

รายละเอียดการลงทุนในหลักทรัพย์  
มูลค่า ณ วันที่ 31 มกราคม 2569

รายละเอียด	อัตราส่วน (%)	จำนวนเงินต้น หรือ จำนวนหุ้น/หน่วย	มูลค่ายุติธรรม (บาท)
<b>เงินฝากธนาคาร</b>			
ธนาคารไทยพาณิชย์ จำกัด (มหาชน)	0.15	599,559.78	600,035.30
ธนาคารยูโอบี จำกัด (มหาชน)	0.00	0.00	0.00
<b>รวมเงินฝากธนาคาร</b>	0.15		600,035.30
<b>ตัวแลกเปลี่ยน</b>			
บริษัท ราชธานี ลิสซิ่ง จำกัด (มหาชน)	2.43	9,974,356.30	9,974,356.30
บริษัท แลนด์แอนด์เฮาส์ จำกัด (มหาชน)	2.43	9,967,424.30	9,970,653.30
บริษัท เอเชีย พลัส กรุ๊ป โฮลดิ้งส์ จำกัด (มหาชน)	2.42	9,965,652.60	9,965,652.60
บริษัท เอเชียเซริมกิจาสซิ่ง จำกัด (มหาชน)	2.43	9,973,985.70	9,973,985.70
บริษัทหลักทรัพย์ เมย์แบงก์ (ประเทศไทย) จำกัด (มหาชน)	2.43	9,992,952.90	9,992,952.90
บริษัทหลักทรัพย์ หยวนต้า (ประเทศไทย) จำกัด	2.43	9,968,036.70	9,971,382.30
<b>รวมตัวแลกเปลี่ยน</b>	14.56		59,848,983.10
<b>บัตรเงินฝาก</b>			
ธนาคาร อาคารสงเคราะห์	2.49	10,000,000.00	10,220,602.74
<b>รวมบัตรเงินฝาก</b>	2.49		10,220,602.74
<b>พันธบัตรรัฐบาล</b>			
กระทรวงการคลัง	0.97	4,000.00	3,998,893.44
ธนาคารแห่งประเทศไทย	65.57	270,000.00	269,523,643.82
<b>รวมพันธบัตรรัฐบาล</b>	66.54		273,522,537.26
<b>หุ้นกู้</b>			
บริษัท กัลฟ์ เอ็นเนอร์จี ดีเวลลอปเม้นท์ จำกัด (มหาชน)	1.16	4,700.00	4,768,599.13
บริษัท เงินติดล้อ จำกัด	2.49	10,000.00	10,249,372.40
บริษัท ดับบลิวเอชเอ คอร์ปอเรชั่น จำกัด (มหาชน)	0.25	1,000.00	1,015,942.90
บริษัท ดับบลิวเอชเอ ยูทิลิตี้ส์ แอนด์ พาวเวอร์ จำกัด (มหาชน)	1.97	8,000.00	8,087,932.40
บริษัท โตโยต้าลิสซิ่ง (ประเทศไทย) จำกัด	2.24	9,000.00	9,202,538.16
บริษัท ทู คอร์ปอเรชั่น จำกัด (มหาชน)	0.32	1,300.00	1,312,878.88
บริษัท บัตรกรุงไทย จำกัด (มหาชน)	0.98	4,000.00	4,039,893.00
บริษัท เฟรเซอร์ส พร็อพเพอร์ตี้ (ประเทศไทย) จำกัด (มหาชน)	0.49	2,000.00	2,028,421.92
บริษัท เอพี (ไทยแลนด์) จก.(มหาชน)	1.23	5,000.00	5,069,125.25
บริษัท เอสซีบี เอกซ์ จำกัด (มหาชน)	3.69	15,000.00	15,160,019.00
บริษัท แอดวานซ์ อินโฟร์ เซอร์วิส จำกัด (มหาชน)	0.24	1,000.00	1,004,512.93
บริษัทเอกชัย ดีสทริบิวชั่น ซิสเทม จำกัด	1.23	5,000.00	5,066,932.85
<b>รวมหุ้นกู้</b>	16.30		67,006,168.82
<b>รวมเงินลงทุน</b>	100.03		411,198,327.22
รายการค้างจ่ายหรือหนี้สินอื่น ๆ	-0.03		-128,724.14
<b>มูลค่าทรัพย์สินสุทธิ</b>	100		411,069,603.08

รายงานสถานะการลงทุน การกู้ยืมเงิน และการก่อภาระผูกพัน  
มูลค่า ณ วันที่ 31 มกราคม 2569

รายละเอียดการลงทุน	มูลค่าตามราคาตลาด	%NAV
หลักทรัพย์หรือทรัพย์สินในประเทศ	411,198,327.22	100.03
พันธบัตรรัฐบาล		
อายุคงเหลือน้อยกว่า 1 ปี	273,522,537.26	66.54
เงินฝากธนาคาร	10,820,638.04	2.63
ตั๋วแลกเงิน		
ตั๋วแลกเงินที่บริษัทเอกชนเป็นผู้ออกและขึ้นทะเบียนใน Thai BMA หรือตลาดตราสารหนี้	59,848,983.10	14.56
หุ้นกู้		
อายุคงเหลือน้อยกว่า 1 ปี	67,006,168.82	16.30
ประเภทรายการค้างรับค้างจ่ายหรือหนี้สินอื่น ๆ	-128,724.14	-0.03
<b>มูลค่าทรัพย์สินสุทธิ</b>	<b>411,069,603.08</b>	<b>100</b>

**สถาบันการจัดอันดับความน่าเชื่อถือ TRIS Rating**

**คำอธิบายการจัดอันดับเครดิตตราสารหนี้ระยะกลางและยาวมีอายุตั้งแต่ 1 ปีขึ้นไป**

- AAA อันดับเครดิตสูงสุด มีความเสี่ยงต่ำที่สุด ผู้ออกตราสารหนี้มีความสามารถในการชำระดอกเบี้ยและคืนเงินต้นในเกณฑ์สูงสุด และได้รับผลกระทบน้อยมากจากการเปลี่ยนแปลงทางธุรกิจ เศรษฐกิจ และสิ่งแวดล้อมอื่น ๆ
- AA มีความเสี่ยงต่ำมาก ผู้ออกตราสารหนี้มีความสามารถในการชำระดอกเบี้ยและคืนเงินต้นในเกณฑ์สูงมาก แต่อาจได้รับผลกระทบจากการเปลี่ยนแปลงทางธุรกิจ เศรษฐกิจ และสิ่งแวดล้อมอื่น ๆ มากกว่าอันดับเครดิตที่อยู่ในระดับ AAA
- A มีความเสี่ยงในระดับต่ำ ผู้ออกตราสารหนี้มีความสามารถในการชำระดอกเบี้ยและคืนเงินต้นในเกณฑ์สูง แต่อาจได้รับผลกระทบจากการเปลี่ยนแปลงทางธุรกิจ เศรษฐกิจ และสิ่งแวดล้อมอื่น ๆ มากกว่าอันดับเครดิตที่อยู่ในระดับสูงกว่า
- BBB มีความเสี่ยงในระดับปานกลาง ผู้ออกตราสารหนี้มีความสามารถในการชำระดอกเบี้ยและคืนเงินต้นในเกณฑ์ที่เพียงพอ แต่มีความอ่อนไหวต่อการเปลี่ยนแปลงทางธุรกิจ เศรษฐกิจ และสิ่งแวดล้อมอื่น ๆ มากกว่า และอาจมีความสามารถในการชำระหนี้อ่อนแอลงเมื่อเทียบกับอันดับเครดิตที่อยู่ในระดับสูงกว่า
- BB มีความเสี่ยงในระดับสูง ผู้ออกตราสารหนี้มีความสามารถในการชำระดอกเบี้ยและคืนเงินต้นในเกณฑ์ต่ำกว่าระดับปานกลาง และจะได้รับผลกระทบจากการเปลี่ยนแปลงทางธุรกิจ เศรษฐกิจ และสิ่งแวดล้อมอื่น ๆ ค่อนข้างชัดเจน ซึ่งอาจส่งให้ความสามารถในการชำระหนี้อยู่ในเกณฑ์ที่ไม่เพียงพอ
- B มีความเสี่ยงในระดับสูงมาก ผู้ออกตราสารหนี้มีความสามารถในการชำระดอกเบี้ยและคืนเงินต้นในเกณฑ์ต่ำ และอาจจะหมดความสามารถหรือความตั้งใจในการชำระหนี้ได้ตามการเปลี่ยนแปลงของสถานการณ์ทางธุรกิจ เศรษฐกิจ และสิ่งแวดล้อมอื่น ๆ
- C มีความเสี่ยงในการผิดนัดชำระหนี้สูงสุด ผู้ออกตราสารหนี้ไม่มีความสามารถในการชำระดอกเบี้ยและคืนเงินต้นตามกำหนดอย่างชัดเจน โดยต้องอาศัยเงื่อนไขที่เอื้ออำนวยทางธุรกิจ เศรษฐกิจ และสิ่งแวดล้อมอื่น ๆ อย่างมากจึงจะมีความสามารถในการชำระหนี้ได้
- D เป็นระดับที่อยู่ในสถานะผิดนัดชำระหนี้ โดยผู้ออกตราสารหนี้ไม่สามารถชำระดอกเบี้ยและคืนเงินต้นได้ตามกำหนด
- อันดับเครดิตจาก AA ถึง C อาจมีเครื่องหมายบวก (+) หรือลบ (-) ต่อท้ายเพื่อจำแนกความแตกต่างของคุณภาพของอันดับเครดิตภายในระดับเดียวกัน

### คำอธิบายการจัดอันดับเครดิตตราสารหนี้ระยะสั้นมีอายุต่ำกว่า 1 ปี

- T1 ผู้ออกตราสารหนี้มีสถานะทั้งทางด้านการตลาดและการเงินที่แข็งแกร่งในระดับดีมาก และนักลงทุนจะได้รับความคุ้มครองจากการผิดนัดชำระหนี้ที่ต่ำกว่าอันดับเครดิตในระดับอื่น ผู้ออกตราสารหนี้ได้รับอันดับเครดิตในระดับดังกล่าวซึ่งมีเครื่องหมาย “+” ด้วยจะได้รับความคุ้มครองด้านการผิดนัดชำระหนี้ที่สูงยิ่งขึ้น
- T2 ผู้ออกตราสารหนี้มีสถานะทั้งทางด้านการตลาดและการเงินที่แข็งแกร่งในระดับดี และมีความสามารถในการชำระหนี้ระยะสั้นในระดับที่น่าพอใจ
- T3 ผู้ออกตราสารหนี้มีความสามารถในการชำระหนี้ระยะสั้นในระดับที่ยอมรับได้
- T4 ผู้ออกตราสารหนี้มีความสามารถในการชำระหนี้ระยะสั้นที่ค่อนข้างอ่อนแอ

อันดับเครดิตทุกประเภทที่จัดโดย TRIS Rating เป็นอันดับเครดิตตราสารหนี้ในตระกูลเงินบาท ซึ่งสะท้อนความสามารถในการชำระหนี้ของผู้ออกตราสารโดยไม่รวมความเสี่ยงในการเปลี่ยนแปลงการชำระหนี้จากสกุลเงินบาทเป็นสกุลเงินตราต่างประเทศ

นอกจากนี้ TRIS Rating ยังกำหนด “แนวโน้มอันดับเครดิต” (Rating Outlook) เพื่อสะท้อนความเป็นไปได้ของการเปลี่ยนแปลงอันดับเครดิตของผู้ออกตราสารในระยะปานกลางหรือระยะยาว โดย TRIS Rating จะพิจารณาถึงโอกาสที่จะเกิดการเปลี่ยนแปลงของภาวะอุตสาหกรรมและสภาพแวดล้อมทางธุรกิจในอนาคตของผู้ออกตราสารที่อาจกระทบต่อความสามารถในการชำระหนี้ ทั้งนี้ แนวโน้มอันดับเครดิตที่ออกให้แก่หน่วยงานหนึ่ง ๆ จะเทียบเท่ากับความสามารถในการชำระหนี้ของหน่วยงานนั้น ๆ แนวโน้มอันดับเครดิตแบ่งออกเป็น 4 ระดับ ได้แก่

Positive	หมายถึง อันดับเครดิตอาจปรับขึ้น
Stable	หมายถึง อันดับเครดิตอาจไม่เปลี่ยนแปลง
Negative	หมายถึง อันดับเครดิตอาจปรับลดลง
Developing	หมายถึง อันดับเครดิตอาจปรับขึ้น ปรับลดลง หรือไม่เปลี่ยนแปลง

### สถาบันการจัดอันดับความน่าเชื่อถือ Fitch Rating

#### คำอธิบายการจัดอันดับความน่าเชื่อถือระยะยาว สำหรับประเทศไทย

- AAA(tha) แสดงถึงระดับความน่าเชื่อถือขั้นสูงสุดของอันดับความน่าเชื่อถือภายในประเทศไทย ซึ่งกำหนดโดย Fitch โดยอันดับความน่าเชื่อถือนี้จะมอบให้กับอันดับความน่าเชื่อถือที่มีความเสี่ยง “น้อยที่สุด” เมื่อเปรียบเทียบกับผู้ออกตราสารหรือตราสารอื่นในประเทศไทย และโดยปกติแล้วจะกำหนดให้แก่ตราสารทางการเงินที่ออกหรือค้ำประกันโดยรัฐบาล
- AA(tha) แสดงถึงระดับความน่าเชื่อถือขั้นสูงมากเปรียบเทียบกับผู้ออกตราสารหรือตราสารอื่นในประเทศไทย โดยระดับความน่าเชื่อถือของตราสารทางการเงินขั้นนี้ต่างจากผู้ออกตราสารหรือตราสารอื่นที่ได้รับการจัดอันดับความน่าเชื่อถือขั้นสูงสุดของประเทศไทยเพียงเล็กน้อย
- BBB (tha) แสดงถึงระดับความน่าเชื่อถือขั้นปานกลางเมื่อเปรียบเทียบกับผู้ออกตราสารหรือตราสารอื่นในประเทศไทย อย่างไรก็ตามการเปลี่ยนแปลงของสถานการณ์หรือสภาพทางเศรษฐกิจจะมีผลกระทบต่อความสามารถในการชำระหนี้ได้ตรงตามกำหนดเวลาของตราสารทางการเงินเหล่านี้มากกว่าตราสารหนี้อื่นที่ได้รับการจัดอันดับความน่าเชื่อถือในประเภทที่สูงกว่า
- BB (tha) แสดงถึงระดับความน่าเชื่อถือค่อนข้างต่ำเมื่อเปรียบเทียบกับผู้ออกตราสารหรือตราสารอื่นในประเทศไทย การชำระหนี้ตามเงื่อนไขของตราสารเหล่านี้ภายในประเทศนั้น ๆ มีความไม่แน่นอนในระดับหนึ่งและมีความสามารถในการชำระหนี้ขึ้นตามกำหนดเวลาจะมีความไม่แน่นอนมากขึ้นตามการเปลี่ยนแปลงของเศรษฐกิจในทางลบ

- B (tha) แสดงถึงระดับความน่าเชื่อถือขั้นต่ำอย่างมีนัยสำคัญเมื่อเปรียบเทียบกับผู้ออกตราสารหรือตราสารอื่นในประเทศไทย การปฏิบัติตามเงื่อนไขของตราสารหนี้และข้อผูกพันทางการเงินยังคงเป็นไปได้ในปัจจุบัน แต่ความมั่นคงยังจำกัดอยู่ในระดับหนึ่งเท่านั้น และความสามารถในการชำระหนี้คืนตามกำหนดเวลาอย่างต่อเนื่องนั้นไม่แน่นอน ขึ้นอยู่กับสถานะที่เอื้อต่อการดำเนินธุรกิจและสภาพทางเศรษฐกิจ
- CCC(tha), CC(tha), C(tha) แสดงถึงระดับความน่าเชื่อถือขั้นต่ำมากเมื่อเปรียบเทียบกับผู้ออกตราสารหรือตราสารอื่นในประเทศไทย ความสามารถในการปฏิบัติตามข้อผูกพันทางการเงินขึ้นอยู่กับสถานะที่เอื้อต่อการดำเนินธุรกิจและการพัฒนาทางเศรษฐกิจเพียงอย่างเดียว
- D(tha) อันดับความน่าเชื่อถือเหล่านี้ จะถูกกำหนดให้สำหรับองค์กรหรือตราสารหนี้ซึ่งกำลังอยู่ในภาวะผิנדัดชำระหนี้ในปัจจุบัน

#### คำอธิบายการจัดอันดับความน่าเชื่อถือระยะสั้น สำหรับประเทศไทย

- F1 (tha) แสดงถึงระดับความสามารถขั้นสูงสุดในการชำระหนี้ตามเงื่อนไขของตราสารตรงตามกำหนดเมื่อเปรียบเทียบกับผู้ออกตราสารหรือตราสารอื่น ๆ ในประเทศไทย ภายใต้อันดับความน่าเชื่อถือนี้จะมอบให้สำหรับอันดับความน่าเชื่อถือที่มีความเสี่ยง “น้อยที่สุด” เมื่อเปรียบเทียบกับผู้ออกตราสารอื่นในประเทศเดียวกันและโดยปกติแล้วจะกำหนดให้กับตราสารทางการเงินที่ออกหรือค้ำประกันโดยรัฐบาล ในกรณีที่มีระดับความน่าเชื่อถือสูงเป็นพิเศษจะมีสัญลักษณ์ “+” แสดงไว้เพิ่มเติมจากอันดับความน่าเชื่อถือที่กำหนด
- F2 (tha) แสดงถึงระดับความสามารถในการชำระหนี้ตามเงื่อนไขทางการเงินของตราสารตามกำหนดเวลาในระดับที่น่าพอใจเมื่อเปรียบเทียบกับผู้ออกตราสารหรือตราสารอื่น ๆ ในประเทศไทย อย่างไรก็ตาม ระดับความน่าเชื่อถือดังกล่าวยังไม่อาจเทียบเท่ากับกรณีที่ได้รับการจัดอันดับความน่าเชื่อถือที่สูงกว่า
- F3 (tha) แสดงถึงระดับความสามารถในการชำระหนี้ตามเงื่อนไขทางการเงินของตราสารตามกำหนดเวลาในระดับปานกลาง เมื่อเปรียบเทียบกับผู้ออกตราสารหรือตราสารอื่น ๆ ในประเทศไทย ความสามารถในการชำระหนี้ดังกล่าวจะมีความไม่แน่นอนมากขึ้นไปตามความเปลี่ยนแปลงในทางลบในระยะสั้นมากกว่าตราสารที่ได้รับการจัดอันดับความน่าเชื่อถือที่สูงกว่า
- B (tha) แสดงถึงระดับความสามารถในการชำระหนี้ตามเงื่อนไขทางการเงินของตราสารตามกำหนดเวลาที่ไม่แน่นอนเมื่อเปรียบเทียบกับผู้ออกตราสารหรือตราสารอื่น ๆ ในประเทศไทย ความสามารถในการชำระหนี้ดังกล่าวจะไม่แน่นอนมากขึ้นตามการเปลี่ยนแปลงทางเศรษฐกิจและการเงินในทางลบระยะสั้น
- C (tha) แสดงถึงระดับความสามารถในการชำระหนี้ตามเงื่อนไขทางการเงินของตราสารตามกำหนดเวลาที่ไม่แน่นอนสูงเมื่อเปรียบเทียบกับผู้ออกตราสารหรือตราสารอื่น ๆ ในประเทศไทย ความสามารถในการปฏิบัติตามข้อผูกพันทางการเงินขึ้นอยู่กับสถานะที่เอื้อต่อการดำเนินธุรกิจและสภาพการณ์ทางเศรษฐกิจเท่านั้น
- D (tha) แสดงถึงภาวะผิנדัดชำระหนี้ที่เกิดขึ้นแล้วหรือกำลังจะเกิดขึ้น

#### หมายเหตุประกอบการจัดอันดับความน่าเชื่อถือในระยะยาว ในระยะสั้น สำหรับประเทศไทย

เครื่องชี้พิเศษสำหรับประเทศไทย “tha” จะถูกระบุไว้ต่อจากอันดับความน่าเชื่อถือทุกระดับ เพื่อแยกความแตกต่างออกจากการจัดอันดับความน่าเชื่อถือระดับสากล เครื่องหมาย “+” หรือ “-” อาจจะถูกระบุไว้เพิ่มเติมต่อจากอันดับความน่าเชื่อถือสำหรับประเทศหนึ่ง ๆ เพื่อแสดงถึงสถานะย่อยโดยเปรียบเทียบกับภายในอันดับความน่าเชื่อถือขั้นหลัก ทั้งนี้ จะไม่มีการระบุสัญลักษณ์ต่อท้ายดังกล่าว สำหรับอันดับความน่าเชื่อถือระดับ “AAA (tha)” หรืออันดับที่ต่ำกว่า “CCC (tha)”

สำหรับอันดับความน่าเชื่อถือในระยะยาวและจะไม่มีการระบุสัญลักษณ์ต่อท้ายดังกล่าวสำหรับอันดับความน่าเชื่อถือในระยะสั้น นอกเหนือจาก “F1 (tha)”

สัญญาณการปรับอันดับความน่าเชื่อถือ (Rating Watch) : สัญญาณการปรับอันดับความน่าเชื่อถือจะถูกใช้เพื่อแจ้งให้นักลงทุนทราบว่ามีความเป็นไปได้ที่จะมีการเปลี่ยนแปลงอันดับความน่าเชื่อถือและแจ้งแนวโน้มทิศทางของการเปลี่ยนแปลงดังกล่าว สัญญาณดังกล่าวอาจระบุเป็น “สัญญาณบวก” ซึ่งบ่งชี้แนวโน้มในการปรับอันดับความน่าเชื่อถือให้สูงขึ้น “สัญญาณลบ” จะบ่งชี้แนวโน้มในการปรับอันดับความน่าเชื่อถือให้ต่ำลง หรือ “สัญญาณวิวัฒนาการ” ในกรณีที่อันดับความน่าเชื่อถืออาจได้รับการปรับขึ้น ปรับลง หรือคงที่ โดยปกติสัญญาณการปรับอันดับความน่าเชื่อถือมักจะถูกระบุไว้สำหรับช่วงระยะเวลาสั้น ๆ

รายงานสรุปเงินลงทุน  
มูลค่า ณ วันที่ 31 มกราคม 2569

กลุ่มของตราสารการลงทุน		มูลค่าตามราคาตลาด	%NAV
(ก)	ตราสารภาครัฐไทย/ตราสารภาครัฐต่างประเทศ	3,998,893.44	0.97
(ก)	ตราสารภาครัฐไทย/ตราสารภาครัฐต่างประเทศ	269,523,643.82	65.57
(ข)	ตราสารที่ธนาคารที่มีกฎหมายเฉพาะจัดตั้งขึ้น ธนาคารพาณิชย์ หรือ บริษัทเงินทุนเป็นผู้ออก/ส่งจ่าย/รับอวัล/ค้ำประกัน	25,980,657.04	6.32
(ค)	ตราสารที่มีอันดับความน่าเชื่อถืออยู่ในอันดับที่สามารถ ลงทุนได้ (Investment grade)	59,848,983.10	14.56
(ค)	ตราสารที่มีอันดับความน่าเชื่อถืออยู่ในอันดับที่สามารถ ลงทุนได้ (Investment grade)	51,846,149.82	12.61
(ง)	ตราสารที่มีอันดับความน่าเชื่อถืออยู่ในอันดับต่ำกว่าอันดับที่ สามารถ ลงทุนได้ (Non-Investment grade) หรือไม่มี Rating	-	-

สัดส่วนเงินลงทุนขั้นสูงต่อมูลค่าทรัพย์สินสุทธิของกองทุนสำหรับกลุ่มตราสารตาม (ง) เท่ากับ 0% NAV

รายงานการลงทุนที่ไม่เป็นไปตามนโยบายการลงทุน  
รอบ 6 เดือน ระหว่างวันที่ 1 สิงหาคม 2568 ถึงวันที่ 31 มกราคม 2569

วันที่	รายละเอียด	การดำเนินการแก้ไข
	<b>การลงทุนเป็นไปตามนโยบายการลงทุน</b>	

การใช้สิทธิออกเสียงในที่ประชุมผู้ถือหุ้น

ผู้ลงทุนสามารถตรวจสอบดูแนวทางในการใช้สิทธิออกเสียงและการดำเนินการใช้สิทธิออกเสียงได้ที่ website ของบริษัทจัดการ [www.lbfund.co.th](http://www.lbfund.co.th)

รายงานรายชื่อของบุคคลที่เกี่ยวข้อง ที่มีการทำธุรกรรมกับกองทุนรวม

กองทุนรวมมีการทำธุรกรรมกับบุคคลที่เกี่ยวข้องในรอบระยะเวลาตั้งแต่วันที่ 1 สิงหาคม 2568 ถึงวันที่ 31 มกราคม 2569 ตามรายชื่อ ดังนี้

- บริษัทแลนด์แอนด์เฮาส์ จำกัด (มหาชน)

หมายเหตุ : ผู้ลงทุนสามารถตรวจสอบการทำธุรกรรมกับบุคคลที่เกี่ยวข้องกับกองทุนรวม ได้ที่บริษัทจัดการโดยตรง หรือที่ website ของบริษัทหลักทรัพย์จัดการกองทุน แลนด์ แอนด์ เฮาส์ จำกัด [www.lbfund.co.th](http://www.lbfund.co.th) และสำนักงานคณะกรรมการ ก.ล.ต. [www.sec.or.th](http://www.sec.or.th)

การรับผลประโยชน์ตอบแทนเนื่องจากการใช้บริการบุคคลอื่นๆ (Soft Commission)  
มูลค่า ณ วันที่ 31 มกราคม 2569

จำนวน	บริษัทที่ให้ผลประโยชน์	ผลประโยชน์ที่ได้รับ	เหตุผลในการรับผลประโยชน์
1	ธนาคารกสิกรไทย จำกัด (มหาชน)	ข่าวสาร, บทวิเคราะห์	เพื่อประโยชน์ในการลงทุนของกองทุน
2	ธนาคารไทยพาณิชย์ จำกัด (มหาชน)	ข่าวสาร, บทวิเคราะห์	เพื่อประโยชน์ในการลงทุนของกองทุน
3	ธนาคารกรุงเทพ จำกัด (มหาชน)	ข่าวสาร, บทวิเคราะห์	เพื่อประโยชน์ในการลงทุนของกองทุน
4	ธนาคารกรุงศรีอยุธยา จำกัด (มหาชน)	ข่าวสาร, บทวิเคราะห์	เพื่อประโยชน์ในการลงทุนของกองทุน
5	ธนาคารกรุงไทย จำกัด (มหาชน)	ข่าวสาร, บทวิเคราะห์	เพื่อประโยชน์ในการลงทุนของกองทุน
6	ธนาคารทีสโก้ จำกัด (มหาชน)	ข่าวสาร, บทวิเคราะห์	เพื่อประโยชน์ในการลงทุนของกองทุน
7	ธนาคารซีไอเอ็มบี ไทย จำกัด (มหาชน)	ข่าวสาร, บทวิเคราะห์	เพื่อประโยชน์ในการลงทุนของกองทุน
8	ธนาคารยูโอบี จำกัด (มหาชน)	ข่าวสาร, บทวิเคราะห์	เพื่อประโยชน์ในการลงทุนของกองทุน
9	ธนาคารอมสิน	ข่าวสาร, บทวิเคราะห์	เพื่อประโยชน์ในการลงทุนของกองทุน
10	บริษัทหลักทรัพย์ เอเชีย พลัส จำกัด (มหาชน)	ข่าวสาร, บทวิเคราะห์	เพื่อประโยชน์ในการลงทุนของกองทุน
11	บริษัทหลักทรัพย์ กรุงไทย เอ็กซ์สปริง จำกัด (มหาชน)	ข่าวสาร, บทวิเคราะห์	เพื่อประโยชน์ในการลงทุนของกองทุน
12	บริษัทหลักทรัพย์ กรุงศรี จำกัด (มหาชน)	ข่าวสาร, บทวิเคราะห์	เพื่อประโยชน์ในการลงทุนของกองทุน
13	บริษัทหลักทรัพย์ เคจีไอ (ประเทศไทย) จำกัด (มหาชน)	ข่าวสาร, บทวิเคราะห์	เพื่อประโยชน์ในการลงทุนของกองทุน
14	ธนาคารทหารไทยธนชาติ จำกัด(มหาชน)	ข่าวสาร, บทวิเคราะห์	เพื่อประโยชน์ในการลงทุนของกองทุน
15	บริษัทหลักทรัพย์ ทรีนี่ดี จำกัด	ข่าวสาร, บทวิเคราะห์	เพื่อประโยชน์ในการลงทุนของกองทุน
16	บริษัทหลักทรัพย์ ฟิลลิป (ประเทศไทย) จำกัด (มหาชน)	ข่าวสาร, บทวิเคราะห์	เพื่อประโยชน์ในการลงทุนของกองทุน
17	ธนาคารเกียรตินาคินภัทร จำกัด (มหาชน)	ข่าวสาร, บทวิเคราะห์	เพื่อประโยชน์ในการลงทุนของกองทุน
18	ธนาคารอาคารสงเคราะห์	ข่าวสาร, บทวิเคราะห์	เพื่อประโยชน์ในการลงทุนของกองทุน
19	ธนาคารแลนด์ แอนด์ เฮาส์ จำกัด (มหาชน)	ข่าวสาร, บทวิเคราะห์	เพื่อประโยชน์ในการลงทุนของกองทุน
20	ธนาคารไอซีบีซี (ไทย) จำกัด (มหาชน)	ข่าวสาร, บทวิเคราะห์	เพื่อประโยชน์ในการลงทุนของกองทุน
21	บริษัทหลักทรัพย์ ดาโอ (ประเทศไทย) จำกัด (มหาชน)	ข่าวสาร, บทวิเคราะห์	เพื่อประโยชน์ในการลงทุนของกองทุน
22	ธนาคารซีทีแบงก์ สาขากรุงเทพฯ	ข่าวสาร, บทวิเคราะห์	เพื่อประโยชน์ในการลงทุนของกองทุน
23	บริษัทหลักทรัพย์ แลนด์ แอนด์ เฮาส์ จำกัด (มหาชน)	ข่าวสาร, บทวิเคราะห์	เพื่อประโยชน์ในการลงทุนของกองทุน
24	บริษัทหลักทรัพย์ บัวหลวง จำกัด (มหาชน)	ข่าวสาร, บทวิเคราะห์	เพื่อประโยชน์ในการลงทุนของกองทุน

อัตราส่วนหมุนเวียนการลงทุนของกองทุน (Portfolio Turnover Ratio: PTR)  
มูลค่า ณ วันที่ 31 มกราคม 2569

ชื่อกองทุน	PTR
กองทุนเปิด แอล เอช ตลาดเงิน สำหรับกองทุนสำรองเลี้ยงชีพ	0.3942

ค่าใช้จ่ายที่เรียกเก็บจากกองทุนรวม  
สำหรับรอบระยะเวลาตั้งแต่วันที่ 1 สิงหาคม 2568 ถึงวันที่ 31 มกราคม 2569

ค่าใช้จ่ายที่เรียกเก็บจากกองทุนรวม

รายการที่เรียกเก็บ	ร้อยละของมูลค่าทรัพย์สินสุทธิ			
	ตามโครงการ	(หน่วย : พันบาท)	เรียกเก็บจริง	
<b>1. ค่าธรรมเนียมและค่าใช้จ่ายรวมทั้งหมดที่ประมาณการได้</b>				
● ค่าธรรมเนียมการจัดการ (Management Fee)	ไม่เกินร้อยละ	0.540	335.26	0.08091
● ค่าธรรมเนียมผู้ดูแลผลประโยชน์ (Trustee Fee)	ไม่เกินร้อยละ	0.030	50.29	0.01214
● ค่าธรรมเนียมนายทะเบียน (Registrar Fee)	ไม่เกินร้อยละ	0.190	101.25	0.02443
● ค่าที่ปรึกษาการลงทุน (Advisory Fee)	ไม่มี		ไม่มี	ไม่มี
● ค่าใช้จ่ายอื่นๆ :-	ไม่เกินร้อยละ	1.400	33.23	0.00802
- ค่าโฆษณาประชาสัมพันธ์	ไม่เกินร้อยละ	0.535	ไม่มี	ไม่มี
- ค่าสอบบัญชี (Audit Fee)	จ่ายตามจริง		21.93	0.00529
- ค่าจัดตั้งและจดทะเบียนกองทุน (Setup and Registered Fund)	จ่ายตามจริง		0.00	0.00000
- ค่าใช้จ่ายในการจัดทำ จัดพิมพ์รายงานถึงผู้ถือหุ้น	จ่ายตามจริง		0.00	0.00000
- ค่าใช้จ่ายอื่นๆ ในการดำเนินโครงการ (Others Operating Expense)	จ่ายตามจริง		11.30	0.00273
<b>2. ค่าธรรมเนียมและค่าใช้จ่ายรวมทั้งหมดที่ประมาณการไม่ได้</b>				
- ไม่มี	จ่ายตามจริง		ไม่มี	ไม่มี
<b>รวมค่าใช้จ่ายทั้งหมด</b>	<b>ไม่เกินร้อยละ</b>	<b>1.070</b>	<b>520.03</b>	<b>0.12550</b>
ค่าใช้จ่ายในการซื้อขายหลักทรัพย์	จ่ายตามจริง		0.00	0.00000

หมายเหตุ :

- 1) ค่าธรรมเนียมและค่าใช้จ่ายต่าง ๆ รวมภาษีมูลค่าเพิ่ม หรือภาษีธุรกิจเฉพาะ หรือภาษีอื่นใด (ถ้ามี) แต่ยังไม่รวมค่า นายหน้าซื้อขายหลักทรัพย์และค่าธรรมเนียมต่าง ๆ ที่เกิดขึ้นจากการซื้อขายหลักทรัพย์
- 2) ค่าธรรมเนียมค่าใช้จ่ายที่เรียกเก็บจากกองทุนรวม เมื่อรวมกันทั้งหมดแล้วต้องไม่เกินอัตราร้อยละ 1.07 ต่อปี ของมูลค่าทรัพย์สินสุทธิของกองทุนรวม

งบแสดงฐานะการเงิน  
ณ วันที่ 31 มกราคม 2569

	(หน่วย : บาท)
	ยังไม่ได้ตรวจสอบ
<b>สินทรัพย์</b>	
เงินลงทุนตามมูลค่ายุติธรรม	409,835,824.86
เงินฝากธนาคาร	599,559.78
ลูกหนี้จากเงินปันผลและดอกเบี้ย	762,942.58
<b>รวมสินทรัพย์</b>	<b>411,198,327.22</b>
<b>หนี้สิน</b>	
ค่าใช้จ่ายค้างจ่าย	126,246.22
หนี้สินอื่น	2,477.92
<b>รวมหนี้สิน</b>	<b>128,724.14</b>
<b>สินทรัพย์สุทธิ</b>	<b>411,069,603.08</b>
<b>สินทรัพย์สุทธิ :</b>	
ทุนที่ได้รับจากผู้ถือหุ้นลงทุน	382,628,374.31
กำไร(ขาดทุน)สะสม	
บัญชีปรับสมดุล	3,615,524.07
กำไร(ขาดทุน)สะสมจากการดำเนินงาน	24,825,704.70
<b>สินทรัพย์สุทธิ</b>	<b>411,069,603.08</b>
สินทรัพย์สุทธิต่อหน่วย	10.7433
จำนวนหน่วยลงทุนที่จำหน่ายแล้วทั้งหมด ณ วันสิ้นงวด (หน่วย)	38,262,837.4390

งบประกอบรายละเอียดเงินลงทุน  
ณ วันที่ 31 มกราคม 2569

	ชื่อย่อ	จำนวนหน่วย / มูลค่าที่ตราไว้	มูลค่ายุติธรรม (บาท)	อัตราส่วนของมูลค่า ยุติธรรม(%)	อัตรากอเบิ้ล	วันครบกำหนด
เงินฝากประจำ						
ธนาคาร อคารสงเคราะห์	CD1YGH25131_MMPVD	10,000,000.000	10,000,000.00	2.44	2.20	2 กุมภาพันธ์ 2569
รวม เงินฝากประจำ			10,000,000.00	2.44		
ตั๋วแลกเงิน						
บริษัท เอเซียเสริมกิจสึซัง จำกัด (มหาชน) ครบกำหนดวันที่ 10 เม.ย. 2569	ASK26410A	10,000,000.000	9,973,985.70	2.43	-	10 เมษายน 2569
ตั๋วแลกเงิน บริษัท เอเชีย พลัส กรุ๊ป โฮลดิ้งส์ จำกัด (มหาชน) ครบกำหนดไถ่ถอนวันที่ 16 เมษายน 2569	ASP26416A	10,000,000.000	9,965,652.60	2.43	-	16 เมษายน 2569
บริษัท แลนด์แอนด์เฮาส์ จำกัด (มหาชน) มูลค่า 80 ล้านบาท ครบกำหนดไถ่ถอน 21 เม.ย 2569	LH26421A	10,000,000.000	9,970,653.30	2.43	-	21 เมษายน 2569
ตั๋วแลกเงิน บริษัทหลักทรัพย์ เมย์แบงก์ (ประเทศไทย) จำกัด (มหาชน) 50 ล้าน	MST26219C	10,000,000.000	9,992,952.90	2.44	-	19 กุมภาพันธ์ 2569
บริษัท ราชธานีลิสซิง จำกัด (มหาชน) ครบกำหนดไถ่ถอน 10 เมษายน 2569	THANI26410A	10,000,000.000	9,974,356.30	2.43	-	10 เมษายน 2569
บริษัทหลักทรัพย์ หยวนต้า (ประเทศไทย) จำกัด ครบกำหนด 30 เม.ย. 2569	YUANTA26430A	10,000,000.000	9,971,382.30	2.43	-	30 เมษายน 2569
รวม ตั๋วแลกเงิน			59,848,983.10	14.59		
พันธบัตร						
พันธบัตรธนาคารแห่งประเทศไทยงวดที่ 2/364/68	CB26205A	2,000,000.000	1,999,780.84	0.49	-	5 กุมภาพันธ์ 2569
พันธบัตรธนาคารแห่งประเทศไทยงวดที่ 45/91/68	CB26212A	33,000,000.000	32,988,212.07	8.05	-	12 กุมภาพันธ์ 2569
พันธบัตรธนาคารแห่งประเทศไทยงวดที่ 46/91/68	CB26219A	23,000,000.000	22,988,217.33	5.61	-	19 กุมภาพันธ์ 2569
พันธบัตรธนาคารแห่งประเทศไทยงวดที่ 47/91/68	CB26226A	21,000,000.000	20,983,017.30	5.12	-	26 กุมภาพันธ์ 2569
พันธบัตรธนาคารแห่งประเทศไทยงวดที่ 3/364/68	CB26305A	10,000,000.000	9,990,124.80	2.44	-	5 มีนาคม 2569
พันธบัตรธนาคารแห่งประเทศไทยงวดที่ 49/91/68	CB26312A	25,000,000.000	24,969,851.50	6.09	-	12 มีนาคม 2569
พันธบัตรธนาคารแห่งประเทศไทยงวดที่ 50/91/68	CB26319A	4,000,000.000	3,994,613.28	0.97	-	19 มีนาคม 2569
พันธบัตรธนาคารแห่งประเทศไทยงวดที่ 51/91/68	CB26326A	22,000,000.000	21,967,666.82	5.36	-	26 มีนาคม 2569
พันธบัตรธนาคารแห่งประเทศไทยงวดที่ 52/86/68	CB26402B	32,000,000.000	31,943,863.36	7.79	-	2 เมษายน 2569
พันธบัตรธนาคารแห่งประเทศไทยงวดที่ 1/91/69	CB26409A	20,000,000.000	19,961,526.20	4.87	-	9 เมษายน 2569
พันธบัตรธนาคารแห่งประเทศไทยงวดที่ 2/91/69	CB26416A	35,000,000.000	34,920,655.70	8.52	-	16 เมษายน 2569
พันธบัตรธนาคารแห่งประเทศไทยงวดที่ 5/364/68	CB26507A	6,000,000.000	5,981,706.66	1.46	-	7 พฤษภาคม 2569
พันธบัตรธนาคารแห่งประเทศไทยงวดที่ 8/364/68	CB26820A	28,000,000.000	27,826,181.60	6.79	-	20 สิงหาคม 2569
พันธบัตรธนาคารแห่งประเทศไทยงวดที่ 1/FRB364/69	CBF27118A	9,000,000.000	9,004,080.69	2.20	1.29	18 มกราคม 2570
ตั๋วเงินคลังงวดที่ (DM)23/182/68	TB26211A	4,000,000.000	3,998,893.44	0.98	-	11 กุมภาพันธ์ 2569
รวม พันธบัตร			273,518,391.59	66.74		
หุ้นกู้						
บริษัท แอดวานซ์ อินโฟร์ เซอร์วิส จำกัด (มหาชน) ครั้งที่ 1/2564 ชุดที่ 1 ครบกำหนดไถ่ถอนปี 2569	ADVANC265A	1,000,000.000	1,000,790.19	0.24	1.58	7 พฤษภาคม 2569
บริษัท เอพี (ไทยแลนด์) จำกัด (มหาชน) ครั้งที่ 1/2566 ชุดที่ 1	AP262A	5,000,000.000	5,003,622.50	1.22	2.97	24 กุมภาพันธ์ 2569
บริษัท เฟรเซอร์ส พร็อพเพอร์ตี้ (ประเทศไทย) จำกัด (มหาชน) ครั้งที่ 1/2566 ชุดที่ 1 ครบ 2569	FPT262A	2,000,000.000	1,999,843.84	0.49	2.85	2 กุมภาพันธ์ 2569
บริษัท กัลฟ์ เอ็นเนอร์จี ดีเวลลอปเม้นท์ จำกัด (มหาชน) ครั้งที่ 2/2566 ชุดที่ 1 ครบ 2569	GULF263B	4,700,000.000	4,713,922.06	1.15	3.37	28 มีนาคม 2569
บริษัท บัตรกรุงไทย จำกัด (มหาชน) ครั้งที่ 1/2566 ครบกำหนดไถ่ถอนปี พ.ศ. 2569	KTC265A	4,000,000.000	4,019,553.28	0.98	2.90	29 พฤษภาคม 2569
บริษัท เอก-ชัย ดีสทริบิวชั่น ซิสเทม จำกัด ครั้งที่ 1/2566 ชุดที่ 2 ครบกำหนดไถ่ถอนปี 2569	LOTUSS264A	5,000,000.000	5,021,343.80	1.23	3.20	20 เมษายน 2569
บริษัท เ็นดิสโก้ จำกัด (มหาชน) ครั้งที่ 5/2566 ชุดที่ 2 ครบกำหนดไถ่ถอนปี พ.ศ. 2569	NLT26NA	10,000,000.000	10,184,495.70	2.49	3.70	29 พฤศจิกายน 2569
บริษัท เอสซีบี เอกซ์ จำกัด (มหาชน) ครั้งที่ 1/2567 ชุดที่ 2 ครบกำหนดไถ่ถอนปี พ.ศ. 2569	SCB265A	10,000,000.000	10,046,291.40	2.45	2.95	10 พฤษภาคม 2569
บริษัท เอสซีบี เอกซ์ จำกัด (มหาชน) ครั้งที่ 1/2566 ชุดที่ 4 ครบกำหนดไถ่ถอนปี พ.ศ. 2569	SCB266A	5,000,000.000	5,027,909.80	1.23	2.91	16 มิถุนายน 2569
บริษัท ไทโยต้า สึซัง (ประเทศไทย) จำกัด ครั้งที่ 4/2566 ชุดที่ 2 อายุ 3 ปี ครบ 69	TLT268A	9,000,000.000	9,082,209.42	2.22	3.05	25 สิงหาคม 2569
บริษัท ทรู คอร์ปอเรชั่น จำกัด (มหาชน) ครั้งที่ 4/2564 ชุดที่ 2 ครบกำหนดไถ่ถอนปี พ.ศ. 2569	TRUE262A	1,300,000.000	1,300,911.76	0.32	4.20	13 กุมภาพันธ์ 2569
บริษัท ดับบลิวเอชเอ คอร์ปอเรชั่น จำกัด (มหาชน) ครั้งที่ 2/2566 ชุดที่ 1 ครบปี พ.ศ. 2569	WHA26OA	1,000,000.000	1,013,920.98	0.25	3.69	12 ตุลาคม 2569
บริษัท ดับบลิวเอชเอ ยูทิลิตี้ส์ แอนด์ พาวเวอร์ จำกัด (มหาชน) ครั้งที่ 1/2566 ชุดที่ 1 ครบ 69	WHAUP266A	8,000,000.000	8,053,635.44	1.96	3.26	15 มิถุนายน 2569
รวม หุ้นกู้			66,468,450.17	16.23		
รวมเงินลงทุน - 100% (ราคาทุน 409,788,023.73 บาท)			409,835,824.86	100.00		

งบกำไรขาดทุนเบ็ดเสร็จ  
สำหรับรอบระยะเวลาตั้งแต่วันที่ 1 สิงหาคม 2568 ถึงวันที่ 31 มกราคม 2569

	(หน่วย : บาท)
	ยังไม่ได้ตรวจสอบ
<b>รายได้จากการลงทุน</b>	
รายได้จากดอกเบี้ย	3,004,633.52
<b>รวมรายได้</b>	<b>3,004,633.52</b>
<b>ค่าใช้จ่าย</b>	
ค่าธรรมเนียมการจัดการ	335,261.96
ค่าธรรมเนียมผู้ดูแลผลประโยชน์	50,289.30
ค่าธรรมเนียมนายทะเบียน	101,249.07
ค่าสอบบัญชี	21,929.12
ค่าใช้จ่ายอื่นๆ ในการดำเนินโครงการ	11,302.03
<b>รวมค่าใช้จ่าย</b>	<b>520,031.48</b>
<b>รายได้จากการลงทุนสุทธิ</b>	<b>2,484,602.04</b>
<b>รายการกำไร(ขาดทุน)สุทธิจากเงินลงทุน</b>	
กำไร(ขาดทุน)สุทธิที่เกิดขึ้นทั้งสิ้น	21,363.55
กำไร(ขาดทุน)สุทธิที่ยังไม่เกิดขึ้นทั้งสิ้น	(23,572.71)
<b>รวมกำไร(ขาดทุน)จากเงินลงทุนที่เกิดขึ้นและยังไม่เกิดขึ้น</b>	<b>(2,209.16)</b>
<b>รวมกำไร(ขาดทุน)จากเงินลงทุน</b>	<b>(2,209.16)</b>
<b>การเพิ่มขึ้น(ลดลง)ในสินทรัพย์สุทธิจากการดำเนินงาน</b>	<b>2,482,392.88</b>