

รายงาน 6 เดือน

กองทุนเปิด แอล เอช เจแปน – E

สำหรับรอบระยะเวลาตั้งแต่วันที่ 1 สิงหาคม 2567 ถึงวันที่ 31 มกราคม 2568

กองทุนเปิด แอล เอช เจแปน - E (LHJAPE)

ประเภทโครงการ : กองทุนรวมที่ลงทุนในหน่วยลงทุนกองทุนต่างประเทศเพียงกองทุนเดียว (Feeder Fund) ประเภทรับซื้อคืนหน่วยลงทุน

นโยบายการลงทุน : กองทุนลงทุนในหน่วยลงทุนของกองทุนรวมต่างประเทศ (หรือ “กองทุนหลัก (Master fund)”) โดยเฉลี่ยในรอบปีบัญชีไม่น้อยกว่าร้อยละ 80 ของมูลค่าทรัพย์สินสุทธิ ซึ่งกองทุนหลักที่กองทุนจะลงทุนคือกองทุน Invesco Japanese Equity Advantage Fund C-Acc Shares (“กองทุนหลัก”) มีนโยบายแสวงหาการเพิ่มมูลค่าของเงินลงทุนในระยะยาวโดยวัดเป็นสกุลเงินเยน เน้นการลงทุนในตราสารทุนของบริษัทต่าง ๆ ที่มีภูมิสำเนาหรือดำเนินการกิจกรรมทางเศรษฐกิจส่วนใหญ่ในประเทศญี่ปุ่น โดยตราสารทุนจะเป็นบริษัทจดทะเบียนในตลาดหุ้นหรือตลาดซื้อขายโดยตรง (over the counter) กองทุนหลักจดทะเบียนจัดตั้งในประเทศลักเซมเบิร์ก (Luxembourg) ภายใต้กฎหมายของประเทศลักเซมเบิร์กและ SICAV อยู่ภายใต้หลักเกณฑ์ของ UCITS (Undertakings for Collective Investment in Transferable Securities) ซึ่งจัดตั้งและจัดการโดย Invesco Management S.A. และบริหารการลงทุนโดย Invesco Advisers, Inc.

ทั้งนี้ บริษัทจัดการขอสงวนสิทธิ์ในการเปลี่ยนแปลง Share Class และ/หรือสกุลเงินที่จะลงทุนอื่นใดตามความเหมาะสม เพื่อประโยชน์ในการบริหารจัดการให้เป็นไปตามวัตถุประสงค์ของกองทุน โดยถือว่าได้รับความเห็นชอบจากผู้ถือหน่วยลงทุนแล้ว

กองทุนอาจพิจารณาลงทุนในสัญญาซื้อขายล่วงหน้า (Derivatives) เพื่อป้องกันความเสี่ยง (Hedging) จากอัตราแลกเปลี่ยน (Foreign Exchange Rate Risk) ตามดุลยพินิจของผู้จัดการกองทุน

สำหรับเงินลงทุนส่วนที่เหลืออาจพิจารณาลงทุนทั้งในและต่างประเทศ โดยอาจลงทุนในเงินฝากธนาคาร ตราสารแห่งหนี้ ตราสารกึ่งหนี้กึ่งทุน ใบสำคัญแสดงสิทธิ และ/หรือหน่วย private equity ตามประกาศสำนักงานคณะกรรมการ ก.ล.ต. รวมถึงหลักทรัพย์หรือทรัพย์สินอื่นหรือการหาผลตอบแทนโดยวิธีอื่นตามที่ระบุไว้ในโครงการหรือตามที่คณะกรรมการ ก.ล.ต. หรือ สำนักงานคณะกรรมการ ก.ล.ต. ประกาศกำหนดหรือให้ความเห็นชอบ

สำหรับการลงทุนในประเทศกองทุนจะไม่ลงทุนในหรือมีไว้ซึ่งตราสารหนี้ที่มีอันดับความน่าเชื่อถือต่ำกว่าที่สามารถลงทุนได้ (non - investment grade) และตราสารหนี้ที่ไม่ได้รับการจัดอันดับความน่าเชื่อถือ (Unrated Securities) รวมทั้งตราสารทุนที่ไม่ได้จดทะเบียนในตลาดหลักทรัพย์ (Unlisted Securities) ทั้งนี้ กองทุนอาจมีไว้ซึ่งตราสารหนี้ที่มีอันดับความน่าเชื่อถือต่ำกว่าที่สามารถลงทุนได้ (non - investment grade) หรือตราสารทุนที่ไม่ได้จดทะเบียนในตลาดหลักทรัพย์ (Unlisted Securities) เฉพาะกรณีที่ตราสารหนี้นั้นได้รับการจัดอันดับความน่าเชื่อถือที่สามารถลงทุนได้ (Investment grade) หรือตราสารทุนนั้นจดทะเบียนในตลาดหลักทรัพย์ (Listed Securities) แล้วแต่กรณี ในขณะที่กองทุนลงทุนเท่านั้น



เรียน ท่านผู้ถือหุ้นหน่วยลงทุน
กองทุนเปิด แอล เอช เจแปน - E

บริษัทหลักทรัพย์จัดการกองทุน แลนด์ แอนด์ เฮ้าส์ จำกัด ขอนำเสนอ “รายงานสรุปสถานะการลงทุน” เพื่อรายงานผลการดำเนินงานของกองทุนตั้งแต่วันที่ 1 สิงหาคม 2567 ถึงวันที่ 31 มกราคม 2568 มาเพื่อโปรดทราบ

กองทุน LHJAPE ในช่วงรอบระยะเวลาตั้งแต่ 1 สิงหาคม 2567 ถึง 31 มกราคม 2568 ปรับตัวขึ้น 1.83%

ตัวเลขเศรษฐกิจประเทศญี่ปุ่นขยายตัวเพิ่มขึ้น บริษัทญี่ปุ่นได้ผลประกอบการที่ดีขึ้น ประชาชนได้รับค่าจ้างสูงขึ้น ทำให้ประชาชนมีการใช้จ่ายมากขึ้น ค่าเงินเยนที่อ่อนค่าลง ส่งผลบวกต่อการท่องเที่ยวของประเทศญี่ปุ่น สนับสนุนตลาดหุ้นญี่ปุ่น อย่างไรก็ตาม เนื่องจากอัตราเงินเฟ้อของประเทศญี่ปุ่น สูงขึ้นต่อเนื่อง ทำให้นักลงทุนคาดว่า ธนาคารกลางญี่ปุ่น จะยังคงนโยบายขึ้นดอกเบี้ย ส่งผลลบต่อต้นทุนบริษัท และการกู้ยืมของประชาชนในต้นทุนที่สูงขึ้น

กองทุนหลักที่ LHJAPE ลงทุนได้แก่ Invesco Japan Equity Advantage เน้นลงทุนในหุ้นขนาดใหญ่ ในกลุ่มการเงิน Consumer discretionary , health care โดยเลือกแบบ Bottom up หุ้นที่เป็นผู้นำ มีการเติบโตที่ดีขึ้นต่อเนื่องและหุ้นที่ให้ผลตอบแทนที่ดีสม่ำเสมอ

สำหรับแนวโน้มที่ปี 2568 คาดว่าตลาดหุ้นญี่ปุ่นจะ Sideway เนื่องจากความไม่แน่นอน เช่น การขึ้นดอกเบี้ยของธนาคารกลางญี่ปุ่น อัตราการเติบโตของญี่ปุ่น และ Trade Tarriff

บริษัทขอขอบพระคุณท่านผู้ถือหุ้นหน่วยลงทุนเป็นอย่างสูง ที่ได้มอบความไว้วางใจให้บริษัทบริหารเงินลงทุนของท่าน บริษัทยังคงยืนยันในความตั้งใจและทุ่มเทความสามารถเพื่อบริหารเงินของท่านอย่างมีประสิทธิภาพสูงที่สุดต่อไป และหากท่านมีข้อสงสัยประการใด ท่านสามารถติดต่อมาได้ที่บริษัทหลักทรัพย์จัดการกองทุน แลนด์ แอนด์ เฮ้าส์ จำกัด หมายเลขโทรศัพท์ 02-286-3484 หรือที่อีเมล lhfund@lhfund.co.th

ขอแสดงความนับถือ
บริษัทหลักทรัพย์จัดการกองทุน แลนด์ แอนด์ เฮ้าส์ จำกัด

รายชื่อผู้จัดการกองทุน

ผู้จัดการกองทุนรวม	วันเริ่มบริหารกองทุน
ชื่อ-นามสกุล	
คุณพรเพ็ญ ชุติประเสริฐ	25 มีนาคม 2565
คุณพลสินธุ์ กิจมันถาวร	12 มกราคม 2565



รายงานความเห็นของผู้ดูแลผลประโยชน์

เสนอ ผู้ถือหุ้นหน่วยลงทุนกองทุนเปิด แอล เอช เจแปน - E

ตามที่ธนาคารไทยพาณิชย์ จำกัด (มหาชน) ในฐานะผู้ดูแลผลประโยชน์กองทุนเปิด แอล เอช เจแปน - E ซึ่งมีบริษัทหลักทรัพย์จัดการกองทุน แลนด์ แอนด์ เฮาส์ จำกัด เป็นผู้จัดการกองทุนได้ปฏิบัติหน้าที่ดูแลผลประโยชน์ของกองทุนดังกล่าว สำหรับระยะเวลาตั้งแต่วันที่ 1 สิงหาคม 2567 ถึงวันที่ 31 มกราคม 2568 แล้ว นั้น

ธนาคารฯ เห็นว่าบริษัทหลักทรัพย์จัดการกองทุน แลนด์ แอนด์ เฮาส์ จำกัด ได้ปฏิบัติหน้าที่ในการจัดการกองทุนเปิด แอล เอช เจแปน - E โดยถูกต้องตามที่ควรตามวัตถุประสงค์ที่ได้กำหนดไว้ในโครงการจัดการที่ได้รับอนุมัติจากสำนักงานคณะกรรมการกำกับหลักทรัพย์และตลาดหลักทรัพย์และภายใต้พระราชบัญญัติหลักทรัพย์และตลาดหลักทรัพย์ พ.ศ. 2535

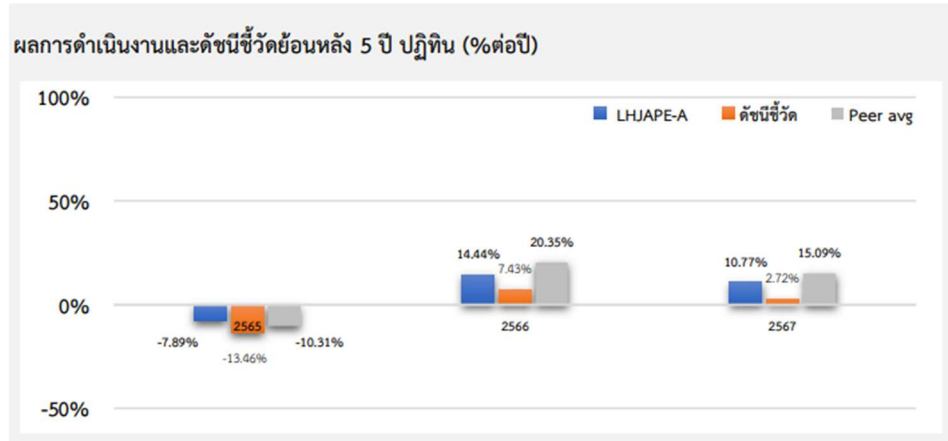
ขอแสดงความนับถือ

ธนาคารไทยพาณิชย์ จำกัด (มหาชน)

(นางสาวกรงจิต ชำบุญธรรม)

ผู้จัดการบริหารหลักทรัพย์

ตารางเปรียบเทียบผลการดำเนินงาน
ชนิดสะสมมูลค่า
ข้อมูล ณ วันที่ 31 มกราคม 2568



ผลการดำเนินงานย้อนหลังแบบปักหมุด (1%ต่อปี)

	YTD	3 เดือน	6 เดือน	1 ปี ¹
LHJAPE-A	0.97	2.09	0.10	5.13
ดัชนีชี้วัด	1.85	0.85	-3.12	-0.87
ค่าเฉลี่ยในกลุ่มเดียวกัน	0.14	2.89	0.63	8.66
ความผันผวนกองทุน	3.42	6.18	12.99	15.47
ความผันผวนดัชนีชี้วัด	3.15	6.77	12.04	14.91
	3 ปี ¹	5 ปี ¹	10 ปี ¹	ตั้งแต่จัดตั้ง ¹
LHJAPE-A	8.34	N/A	N/A	4.79
ดัชนีชี้วัด	1.57	N/A	N/A	1.06
ค่าเฉลี่ยในกลุ่มเดียวกัน	10.46	8.25	6.66	N/A
ความผันผวนกองทุน	14.81	N/A	N/A	15.06
ความผันผวนดัชนีชี้วัด	15.53	N/A	N/A	15.54

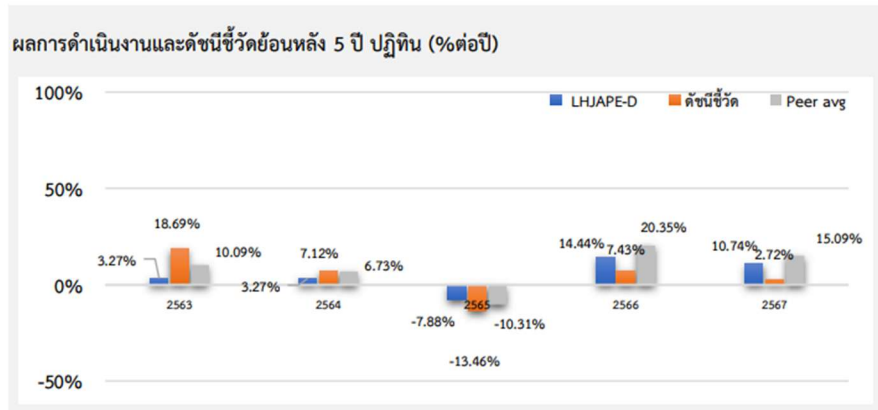
ชื่อกองทุน	มูลค่าหน่วยลงทุน	มูลค่าทรัพย์สินสุทธิ
------------	------------------	----------------------

LHJAPE-A 13,0468 5,245,312.52

ข้อมูล ณ วันที่ 31 มกราคม 2568

- เอกสารการวัดผลการดำเนินงานของกองทุนรวมฉบับนี้ได้จัดทำขึ้นตามมาตรฐานการวัดผลการดำเนินงานของกองทุนรวมของสมาคมบริษัทจัดการลงทุน
- ผลการดำเนินงานในอดีต/ผลการเปรียบเทียบผลการดำเนินงานที่เกี่ยวข้องกับผลิตภัณฑ์ในตลาดทุน มิได้เป็นสิ่งยืนยันถึงผลการดำเนินงานในอนาคต
- ทำความเข้าใจลักษณะสินค้า เงื่อนไข ผลตอบแทน และความเสี่ยง ก่อนตัดสินใจลงทุน

ตารางเปรียบเทียบผลการดำเนินงาน
 ชนิดจ่ายเงินปันผล
 ข้อมูล ณ วันที่ 31 มกราคม 2568



ผลการดำเนินงานย้อนหลังแบบปีทั้งหมด (%ต่อปี)

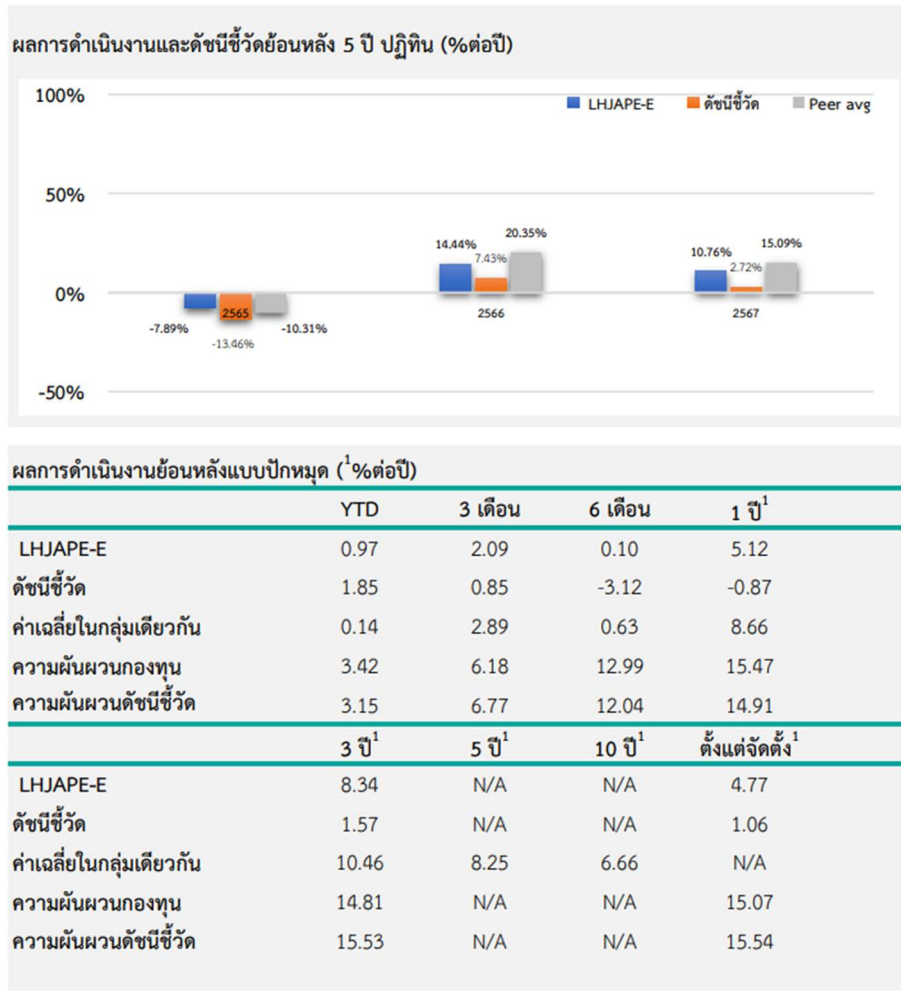
	YTD	3 เดือน	6 เดือน	1 ปี ¹
LHJAPE-D	0.97	2.09	0.08	5.10
ดัชนีชี้วัด	1.85	0.85	-3.12	-0.87
ค่าเฉลี่ยในกลุ่มเดียวกัน	0.14	2.89	0.63	8.66
ความผันผวนกองทุน	3.42	6.18	12.99	15.47
ความผันผวนดัชนีชี้วัด	3.15	6.77	12.04	14.91
	3 ปี ¹	5 ปี ¹	10 ปี ¹	ตั้งแต่จัดตั้ง ¹
LHJAPE-D	8.34	6.16	N/A	7.07
ดัชนีชี้วัด	1.57	3.77	N/A	4.21
ค่าเฉลี่ยในกลุ่มเดียวกัน	10.46	8.25	6.66	N/A
ความผันผวนกองทุน	14.81	17.21	N/A	15.60
ความผันผวนดัชนีชี้วัด	15.53	17.44	N/A	15.76

ชื่อกองทุน	มูลค่าหน่วยลงทุน	มูลค่าทรัพย์สินสุทธิ
LHJAPE-D	11,8455	30,862,129.77

ข้อมูล ณ วันที่ 31 มกราคม 2568

- เอกสารการวัดผลการดำเนินงานของกองทุนรวมฉบับนี้ได้จัดทำขึ้นตามมาตรฐานการวัดผลการดำเนินงานของกองทุนรวมของสมาคมบริษัทจัดการลงทุน
- ผลการดำเนินงานในอดีต/ผลการเปรียบเทียบผลการดำเนินงานที่เกี่ยวข้องกับผลิตภัณฑ์ในตลาดทุน มิได้เป็นสิ่งยืนยันถึงผลการดำเนินงานในอนาคต
- ทำความเข้าใจลักษณะสินค้า เงื่อนไข ผลตอบแทน และความเสี่ยง ก่อนตัดสินใจลงทุน

ตารางเปรียบเทียบผลการดำเนินงาน
 ชนิดช่องทางอิเล็กทรอนิกส์
 ข้อมูล ณ วันที่ 31 มกราคม 2568



ชื่อกองทุน	มูลค่าหน่วยลงทุน	มูลค่าทรัพย์สินสุทธิ
------------	------------------	----------------------

LHJAPE-E 13.0374 948,661.78

ข้อมูล ณ วันที่ 31 มกราคม 2568

- เอกสารการวัดผลการดำเนินงานของกองทุนรวมฉบับนี้ได้จัดทำขึ้นตามมาตรฐานการวัดผลการดำเนินงานของกองทุนรวมของสมาคมบริษัทจัดการลงทุน
- ผลการดำเนินงานในอดีต/ผลการเปรียบเทียบผลการดำเนินงานที่เกี่ยวข้องกับผลิตภัณฑ์ในตลาดทุน มิได้เป็นสิ่งยืนยันถึงผลการดำเนินงานในอนาคต
- ทำความเข้าใจลักษณะสินค้า เงื่อนไข ผลตอบแทน และความเสี่ยง ก่อนตัดสินใจลงทุน

ข้อมูลกองทุนรวมต่างประเทศที่มีการลงทุนเกินร้อยละ 20 ของมูลค่าทรัพย์สินสุทธิของกองทุนรวม

ชื่อกองทุน	กองทุน Invesco Japanese Equity Advantage Fund C-Acc Shares จัดทะเบียนจัดตั้งในประเทศลักเซมเบิร์ก (Luxembourg) ภายใต้กฎหมายของประเทศลักเซมเบิร์กและ SICAV ซึ่งอยู่ภายใต้หลักเกณฑ์ของ UCITS (Undertakings for Collective Investment in Transferable Securities) ซึ่งจัดตั้งและจัดการโดย Invesco Management S.A. และบริหารการลงทุนโดย Invesco Advisers, Inc.
นโยบายการลงทุน	กองทุนแสวงหาการเพิ่มมูลค่าของเงินลงทุนในระยะยาวโดยวัดเป็นสกุลเงินเยน เน้นการลงทุนในตราสารทุนของบริษัทต่าง ๆ ที่มีมูลค่าเป้าหมายหรือดำเนินการกิจกรรมทางเศรษฐกิจส่วนใหญ่ในประเทศญี่ปุ่น โดยตราสารทุนจะเป็นบริษัทจดทะเบียนในตลาดหุ้นหรือตลาดซื้อขายโดยตรง (over the counter) กองทุนจะลงทุนในบริษัทต่าง ๆ ที่สามารถใช้ประโยชน์จากทรัพย์สินที่จับต้องได้ หรือใช้ประโยชน์จากสินทรัพย์ที่ไม่มีตัวตนของบริษัท (ตัวอย่างเช่น แต่ไม่จำกัดเฉพาะมูลค่าตราสินค้า การพัฒนาทางเทคนิค หรือฐานลูกค้าที่แข็งแกร่ง) กองทุนอาจยังลงทุนในตราสารหนี้ที่แปลงสภาพเป็นหุ้นสามัญและหุ้นอื่น ๆ ที่เชื่อมโยงกับเครื่องมือทางการเงินต่าง ๆ บนพื้นฐานการสนับสนุน กองทุน Invesco Japanese Equity Advantage Fund C-Acc Shares อาจลงทุนในสัญญาซื้อขายล่วงหน้า (Derivative) เพื่อป้องกันความเสี่ยงและเพื่อเพิ่มประสิทธิภาพการบริหารการลงทุน (Efficient Portfolio Management : EPM)
บริษัทจัดการ	Invesco Management S.A. 37A Avenue JF Kennedy L-1855 Luxembourg Website: www.invescomanagementcompany.lu
ผู้จัดการการลงทุน	Invesco Advisers, Inc. 1555 Peachtree Street, N.E. Atlanta, Georgia GA 30309, USA
Custodian	The Bank of New York Mellon (International) Limited, Luxembourg Branch, Vertigo Building - Polaris 2-4 rue Eugène Ruppert, L-2453 Luxembourg
สกุลเงิน	เยน
วันที่จัดตั้ง Share Class launch date:	30 กันยายน 2554
วันที่จัดตั้งกองทุน Fund launch date:	30 มิถุนายน 2554
อายุกองทุน	ไม่กำหนด
นโยบายการจ่ายเงินปันผล	ไม่มี
ค่าธรรมเนียม	- Entry charge Up to 5.00% - Annual management fee 0.75% - Ongoing charges 0.94%
ดัชนีอ้างอิง	TOPIX Index-TR
ISIN Codes	LU0607514808
แหล่งข้อมูลกองทุนหลัก	www.invesco.com

Port การลงทุน

Top 10 holdings*			(total holdings: 44)
Holding	Sector		%
Sanrio	Consumer Discretionary		5.0
Keyence	Information Technology		4.6
USS	Consumer Discretionary		4.5
Hoya	Health Care		4.5
Canon	Information Technology		4.4
Mizuho Financial	Financials		4.0
Sumitomo Mitsui Financial	Financials		3.9
ORIX	Financials		3.9
Yokogawa Electric	Information Technology		3.8
Toyota Tsusho	Industrials		3.8

Geographical weightings*

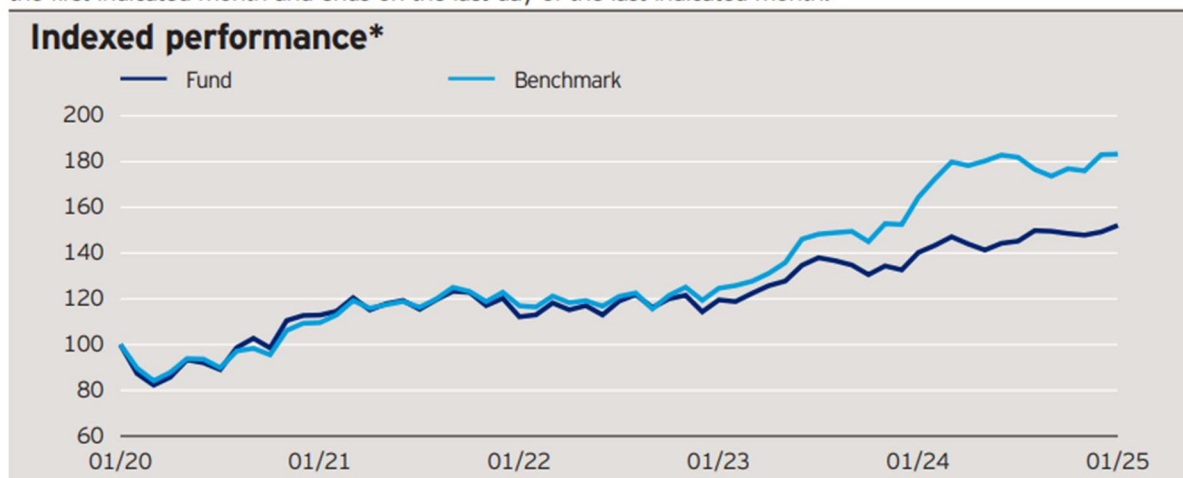
	in %
Japan	99.5
Cash	0.5

Sector weightings*

	in %
Information Technology	21.5
Consumer Discretionary	16.9
Health Care	14.9
Financials	13.2
Industrials	11.4
Materials	9.3
Communication Services	8.0
Consumer Staples	3.3
Others	1.0
Cash	0.5

ผลการดำเนินงาน

Past performance does not predict future returns. The performance period shown here starts on the last day of the first indicated month and ends on the last day of the last indicated month.



Cumulative performance*

in %	YTD	YTD	1 month	1 year	3 years	5 years
Fund	1.91	-	1.91	8.44	35.63	52.12
Benchmark	0.14	-	0.14	11.48	56.75	83.29

Calendar year performance*

in %	2020	2021	2022	2023	2024
Fund	11.00	6.67	-4.92	16.04	12.51
Benchmark	6.99	12.38	-2.86	27.77	20.02

Standardised rolling 12 month performance*

in %	31.01.20 31.01.21	31.01.21 31.01.22	31.01.22 31.01.23	31.01.23 31.01.24	31.01.24 31.01.25
Fund	12.89	-0.65	6.59	17.34	8.44
Benchmark	9.59	6.70	6.59	31.91	11.48

The performance data shown does not take account of the commissions and costs incurred on the issue and redemption of units. Returns may increase or decrease as a result of currency fluctuations. The investment concerns the acquisition of units in an actively managed fund and not in a given underlying asset.

หมายเหตุ : Factsheet กองทุน Invesco Japanese Equity Advantage Fund
ณ วันที่ 31 มกราคม 2568 หรือดูข้อมูลเพิ่มเติมได้ที่ website : www.invesco.com

รายงานสถานะการลงทุน การกู้ยืมเงิน และการก่อภาระผูกพัน
มูลค่า ณ วันที่ 31 มกราคม 2568

รายละเอียดการลงทุน	มูลค่าตามราคาตลาด	%NAV
หลักทรัพย์หรือทรัพย์สินในประเทศ	2,983,672.59	8.05
เงินฝากธนาคาร	2,983,672.59	8.05
หลักทรัพย์หรือทรัพย์สินในต่างประเทศ	33,475,125.58	90.34
หน่วยลงทุน	33,475,125.58	90.34
สัญญาซื้อขายล่วงหน้า	954,535.00	2.58
สัญญาที่อ้างอิงกับอัตราแลกเปลี่ยน	954,535.00	2.58
ประเภทรายการค้างรับค้างจ่ายหรือหนี้สินอื่น ๆ	-357,229.10	-0.96
มูลค่าทรัพย์สินสุทธิ	37,056,104.07	100

รายละเอียดการลงทุนในหลักทรัพย์
มูลค่า ณ วันที่ 31 มกราคม 2568

รายละเอียด	อัตราส่วน (%)	จำนวนเงินต้น หรือ จำนวนหุ้น/ หน่วย	มูลค่ายุติธรรม (บาท)
เงินฝากธนาคาร			
ธนาคารกสิกรไทย จำกัด (มหาชน)	0.00	0.00	0.00
ธนาคารไทยพาณิชย์ จำกัด (มหาชน)	8.05	11,049,337.24	2,983,672.59
รวมเงินฝากธนาคาร	8.05		2,983,672.59
สัญญาซื้อขายล่วงหน้า			
สัญญาที่อ้างอิงกับอัตราแลกเปลี่ยน	2.58	35,203,660.00	954,535.00
รวมสัญญาซื้อขายล่วงหน้า	2.58		954,535.00
หน่วยลงทุน			
หมวดธุรกิจเงินทุนและหลักทรัพย์			
INVESCO Management SA	84.77	16,324.33	31,411,771.34
หมวดธุรกิจหลักทรัพย์อื่นๆ			
EI Sturdza Funds PLC	5.57	100.00	2,063,354.24
รวมหน่วยลงทุน	90.34		33,475,125.58
รวมเงินลงทุน	100.96		37,413,333.17
รายการค้างจ่ายหรือหนี้สินอื่น ๆ	-0.96		-357,229.10
มูลค่าทรัพย์สินสุทธิ	100		37,056,104.07

รายชื่อหุ้นที่ลงทุน 10 อันดับแรก พร้อมสัดส่วนการลงทุน
มูลค่า ณ วันที่ 31 มกราคม 2568

ลำดับ	ชื่อหลักทรัพย์	ชื่อย่อ	ร้อยละของเงินลงทุน
1	INVESCO Japanese Equity Advantage Fund	IJEACAJ LX	84.77
2	E.I. Sturdza Funds plc - Nippon Growth (UCITS) Fund	EINGROD ID	5.57

รายละเอียดการลงทุนในสัญญาซื้อขายล่วงหน้า
มูลค่า ณ วันที่ 31 มกราคม 2568

ประเภทสัญญา	คู่สัญญา	วัตถุประสงค์	มูลค่าสัญญา (Notional Amount)	% NAV	วันครบกำหนด	กำไร/ขาดทุน (Net Gain/Loss)
สัญญาที่อ้างอิงกับอัตราแลกเปลี่ยน JPY/THB						
สัญญาฟอร์เวิร์ด	BANK OF AYUDHYA PUBLIC COMPANY LIMITED	ป้องกันความเสี่ยง	4,662,000.00	0.2056	28 Mar 2025	76,188.00
สัญญาฟอร์เวิร์ด	KASIKORNBANK PUBLIC COMPANY LIMITED	ป้องกันความเสี่ยง	17,215,500.00	2.3051	28 Feb 2025	854,175.00
สัญญาฟอร์เวิร์ด	THE SIAM COMMERCIAL BANK PUBLIC COMPANY LIMITED	ป้องกันความเสี่ยง	3,331,800.00	0.1393	25 Apr 2025	51,630.00
สัญญาฟอร์เวิร์ด	THE SIAM COMMERCIAL BANK PUBLIC COMPANY LIMITED	ป้องกันความเสี่ยง	435,800.00	0.0008	04 Feb 2025	306.00
สัญญาฟอร์เวิร์ด	THE SIAM COMMERCIAL BANK PUBLIC COMPANY LIMITED	ป้องกันความเสี่ยง	9,558,560.00	(0.0749)	14 Feb 2025	(27,764.00)

รายละเอียดตัวตราสารและอันดับความน่าเชื่อถือของตราสารแห่งหนึ่ง เงินฝาก หรือตราสารกึ่งหนี้กึ่งทุน
มูลค่า ณ วันที่ 31 มกราคม 2568

ประเภท	ผู้ออก	อันดับ ความน่าเชื่อถือ	มูลค่าตาม ราคาตลาด
เงินฝากธนาคาร	ธนาคารไทยพาณิชย์ จำกัด (มหาชน)	AA+(FITCH)	2,983,672.59

สถาบันการจัดอันดับความน่าเชื่อถือ TRIS Rating

คำอธิบายการจัดอันดับเครดิตตราสารหนี้ระยะกลางและยาวมีอายุตั้งแต่ 1 ปีขึ้นไป

- AAA อันดับเครดิตสูงสุด มีความเสี่ยงต่ำที่สุด ผู้ออกตราสารหนี้มีความสามารถในการชำระดอกเบี้ยและคืนเงินต้นในเกณฑ์สูงสุด และได้รับผลกระทบน้อยมากจากการเปลี่ยนแปลงทางธุรกิจ เศรษฐกิจ และสิ่งแวดล้อมอื่น ๆ
- AA มีความเสี่ยงต่ำมาก ผู้ออกตราสารหนี้มีความสามารถในการชำระดอกเบี้ยและคืนเงินต้นในเกณฑ์สูงมาก แต่อาจได้รับผลกระทบจากการเปลี่ยนแปลงทางธุรกิจ เศรษฐกิจ และสิ่งแวดล้อมอื่น ๆ มากกว่าอันดับเครดิตที่อยู่ในระดับ AAA
- A มีความเสี่ยงในระดับต่ำ ผู้ออกตราสารหนี้มีความสามารถในการชำระดอกเบี้ยและคืนเงินต้นในเกณฑ์สูง แต่อาจได้รับผลกระทบจากการเปลี่ยนแปลงทางธุรกิจ เศรษฐกิจ และสิ่งแวดล้อมอื่น ๆ มากกว่าอันดับเครดิตที่อยู่ในระดับสูงกว่า
- BBB มีความเสี่ยงในระดับปานกลาง ผู้ออกตราสารหนี้มีความสามารถในการชำระดอกเบี้ยและคืนเงินต้นในเกณฑ์ที่เพียงพอ แต่มีความอ่อนไหวต่อการเปลี่ยนแปลงทางธุรกิจ เศรษฐกิจ และสิ่งแวดล้อมอื่น ๆ มากกว่า และอาจมีความสามารถในการชำระหนี้อ่อนแอลงเมื่อเทียบกับอันดับเครดิตที่อยู่ในระดับสูงกว่า
- BB มีความเสี่ยงในระดับสูง ผู้ออกตราสารหนี้มีความสามารถในการชำระดอกเบี้ยและคืนเงินต้นในเกณฑ์ต่ำกว่าระดับปานกลาง และจะได้รับผลกระทบจากการเปลี่ยนแปลงทางธุรกิจ เศรษฐกิจ และสิ่งแวดล้อมอื่น ๆ ค่อนข้างชัดเจน ซึ่งอาจส่งให้ความสามารถในการชำระหนี้ในเกณฑ์ที่ไม่เพียงพอ
- B มีความเสี่ยงในระดับสูงมาก ผู้ออกตราสารหนี้มีความสามารถในการชำระดอกเบี้ยและคืนเงินต้นในเกณฑ์ต่ำ และอาจจะหมดความสามารถหรือความตั้งใจในการชำระหนี้ได้ตามการเปลี่ยนแปลงของสถานการณ์ทางธุรกิจ เศรษฐกิจ และสิ่งแวดล้อมอื่น ๆ

- C มีความเสี่ยงในการผิดนัดชำระหนี้สูงสุด ผู้ออกตราสารหนี้ไม่มีความสามารถในการชำระดอกเบี้ยและคืนเงินต้นตามกำหนดอย่างชัดเจน โดยต้องอาศัยเงื่อนไขที่เอื้ออำนวยทางธุรกิจ เศรษฐกิจ และสิ่งแวดล้อมอื่น ๆ อย่างมากจึงจะมีความสามารถในการชำระหนี้ได้
- D เป็นระดับที่อยู่ในสถานะผิดนัดชำระหนี้ โดยผู้ออกตราสารหนี้ไม่สามารถชำระดอกเบี้ยและคืนเงินต้นได้ตามกำหนด
- อันดับเครดิตจาก AA ถึง C อาจมีเครื่องหมายบวก (+) หรือลบ (-) ต่อท้ายเพื่อจำแนกความแตกต่างของคุณภาพของอันดับเครดิตภายในระดับเดียวกัน*

คำอธิบายการจัดอันดับเครดิตตราสารหนี้ระยะสั้นมีอายุต่ำกว่า 1 ปี

- T1 ผู้ออกตราสารหนี้มีสถานะทั้งทางด้านการตลาดและการเงินที่แข็งแกร่งในระดับดีมาก และนักลงทุนจะได้รับความคุ้มครองจากการผิดนัดชำระหนี้ที่ต่ำกว่าอันดับเครดิตในระดับอื่น ผู้ออกตราสารหนี้ได้รับอันดับเครดิตในระดับดังกล่าวซึ่งมีเครื่องหมาย “+” ด้วยจะได้รับความคุ้มครองด้านการผิดนัดชำระหนี้ที่สูงยิ่งขึ้น
- T2 ผู้ออกตราสารหนี้มีสถานะทั้งทางด้านการตลาดและการเงินที่แข็งแกร่งในระดับดี และมีความสามารถในการชำระหนี้ระยะสั้นในระดับที่น่าพอใจ
- T3 ผู้ออกตราสารหนี้มีความสามารถในการชำระหนี้ระยะสั้นในระดับที่ยอมรับได้
- T4 ผู้ออกตราสารหนี้มีความสามารถในการชำระหนี้ระยะสั้นที่ค่อนข้างอ่อนแอ

อันดับเครดิตทุกประเภทที่จัดโดย TRIS Rating เป็นอันดับเครดิตตราสารหนี้ในตระกูลเงินบาท ซึ่งสะท้อนความสามารถในการชำระหนี้ของผู้ออกตราสารโดยไม่รวมความเสี่ยงในการเปลี่ยนแปลงการชำระหนี้จากสกุลเงินบาทเป็นสกุลเงินตราต่างประเทศ

นอกจากนี้ TRIS Rating ยังกำหนด “แนวโน้มอันดับเครดิต” (Rating Outlook) เพื่อสะท้อนความเป็นไปได้ของการเปลี่ยนแปลงอันดับเครดิตของผู้ออกตราสารในระยะปานกลางหรือระยะยาว โดย TRIS Rating จะพิจารณาถึงโอกาสที่จะเกิดการเปลี่ยนแปลงของภาวะอุตสาหกรรมและสภาพแวดล้อมทางธุรกิจในอนาคตของผู้ออกตราสารที่อาจกระทบต่อความสามารถในการชำระหนี้ ทั้งนี้ แนวโน้มอันดับเครดิตที่ออกให้แก่หน่วยงานหนึ่ง ๆ จะเทียบเท่ากับความสามารถในการชำระหนี้ของหน่วยงานนั้น ๆ แนวโน้มอันดับเครดิตแบ่งออกเป็น 4 ระดับ ได้แก่

Positive	หมายถึง อันดับเครดิตอาจปรับขึ้น
Stable	หมายถึง อันดับเครดิตอาจไม่เปลี่ยนแปลง
Negative	หมายถึง อันดับเครดิตอาจปรับลดลง
Developing	หมายถึง อันดับเครดิตอาจปรับขึ้น ปรับลดลง หรือไม่เปลี่ยนแปลง

สถาบันการจัดอันดับความน่าเชื่อถือ Fitch Rating

คำอธิบายการจัดอันดับความน่าเชื่อถือระยะยาว สำหรับประเทศไทย

- AAA(th) แสดงถึงระดับความน่าเชื่อถือขั้นสูงสุดของอันดับความน่าเชื่อถือภายในประเทศไทย ซึ่งกำหนดโดย Fitch โดยอันดับความน่าเชื่อถือนี้จะมอบให้กับอันดับความน่าเชื่อถือที่มีความเสี่ยง “น้อยที่สุด” เมื่อเปรียบเทียบกับผู้ออกตราสารหรือตราสารอื่นในประเทศไทย และโดยปกติแล้วจะกำหนดให้แก่ตราสารทางการเงินที่ออกหรือค้ำประกันโดยรัฐบาล
- AA(th) แสดงถึงระดับความน่าเชื่อถือขั้นสูงมากเปรียบเทียบกับผู้ออกตราสารหรือตราสารอื่นในประเทศไทย โดยระดับความน่าเชื่อถือของตราสารทางการเงินขั้นนี้ต่างจากผู้ออกตราสารหรือตราสารอื่นที่ได้รับการจัดอันดับความน่าเชื่อถือขั้นสูงสุดของประเทศไทยเพียงเล็กน้อย

- BBB (tha) แสดงถึงระดับความน่าเชื่อถือขั้นปานกลางเมื่อเปรียบเทียบกับผู้ออกตราสารหรือตราสารอื่นในประเทศไทย อย่างไรก็ตาม ด้มีความเป็นไปได้มากกว่าการเปลี่ยนแปลงของสถานการณ์หรือสภาพทางเศรษฐกิจจะมีผลกระทบต่อความสามารถในการชำระหนี้ได้ตรงตามกำหนดเวลาของตราสารทางการเงินเหล่านี้มากกว่าตราสารหนี้อื่นที่ได้รับการจัดอันดับความน่าเชื่อถือในประเภทที่สูงกว่า
- BB (tha) แสดงถึงระดับความน่าเชื่อถือค่อนข้างต่ำเมื่อเปรียบเทียบกับผู้ออกตราสารหรือตราสารอื่นในประเทศไทย การชำระหนี้ตามเงื่อนไขของตราสารเหล่านี้ภายในประเทศนั้น ๆ มีความไม่แน่นอนในระดับหนึ่งและความสามารถในการชำระหนี้คืนตามกำหนดเวลาจะมีความไม่แน่นอนมากขึ้นตามการเปลี่ยนแปลงของเศรษฐกิจในทางลบ
- B (tha) แสดงถึงระดับความน่าเชื่อถือขั้นต่ำอย่างมีนัยสำคัญเมื่อเปรียบเทียบกับผู้ออกตราสารหรือตราสารอื่นในประเทศไทย การปฏิบัติตามเงื่อนไขของตราสารหนี้และข้อผูกพันทางการเงินยังคงเป็นไปได้ในปัจจุบัน แต่ความมั่นคงยังจำกัดอยู่ในระดับหนึ่งเท่านั้น และความสามารถในการชำระหนี้คืนตามกำหนดเวลาอย่างต่อเนื่องนั้นไม่แน่นอน ขึ้นอยู่กับสถานะที่เอื้อต่อการดำเนินธุรกิจและสภาพทางเศรษฐกิจ
- CCC(tha), CC(tha), C(tha) แสดงถึงระดับความน่าเชื่อถือขั้นต่ำมากเมื่อเปรียบเทียบกับผู้ออกตราสารหรือตราสารอื่นในประเทศไทย ความสามารถในการปฏิบัติตามข้อผูกพันทางการเงินขึ้นอยู่กับสถานะที่เอื้อต่อการดำเนินธุรกิจและการพัฒนาทางเศรษฐกิจเพียงอย่างเดียว
- D(tha) อันดับความน่าเชื่อถือเหล่านี้ จะถูกกำหนดให้สำหรับองค์กรหรือตราสารหนี้ซึ่งกำลังอยู่ในภาวะผิดนัดชำระหนี้ในปัจจุบัน

คำอธิบายการจัดอันดับความน่าเชื่อถือระยะสั้น สำหรับประเทศไทย

- F1 (tha) แสดงถึงระดับความสามารถขั้นสูงสุดในการชำระหนี้ตามเงื่อนไขของตราสารตรงตามกำหนดเมื่อเปรียบเทียบกับผู้ออกตราสารหรือตราสารอื่น ๆ ในประเทศไทย ภายใต้อันดับความน่าเชื่อถือนี้จะมอบให้สำหรับอันดับความน่าเชื่อถือที่มีความเสี่ยง “น้อยที่สุด” เมื่อเปรียบเทียบกับผู้ออกตราสารอื่นในประเทศเดียวกันและโดยปกติแล้วจะกำหนดให้กับตราสารทางการเงินที่ออกหรือค้ำประกันโดยรัฐบาล ในกรณีที่มีระดับความน่าเชื่อถือสูงเป็นพิเศษจะมีสัญลักษณ์ “+” แสดงไว้เพิ่มเติมจากอันดับความน่าเชื่อถือที่กำหนด
- F2 (tha) แสดงถึงระดับความสามารถในการชำระหนี้ตามเงื่อนไขทางการเงินของตราสารตามกำหนดเวลาในระดับที่น่าพอใจเมื่อเปรียบเทียบกับผู้ออกตราสารหรือตราสารอื่น ๆ ในประเทศไทย อย่างไรก็ตาม ด้ระดับความน่าเชื่อถือดังกล่าวยังไม่อาจเทียบเท่ากับกรณีที่ได้รับการจัดอันดับความน่าเชื่อถือที่สูงกว่า
- F3 (tha) แสดงถึงระดับความสามารถในการชำระหนี้ตามเงื่อนไขทางการเงินของตราสารตามกำหนดเวลาในระดับปานกลางเมื่อเปรียบเทียบกับผู้ออกตราสารหรือตราสารอื่น ๆ ในประเทศไทย ความสามารถในการชำระหนี้ดังกล่าวจะมีความไม่แน่นอนมากขึ้นไปตามความเปลี่ยนแปลงในทางลบในระยะสั้นมากกว่าตราสารที่ได้รับการจัดอันดับความน่าเชื่อถือที่สูงกว่า
- B (tha) แสดงถึงระดับความสามารถในการชำระหนี้ตามเงื่อนไขทางการเงินของตราสารตามกำหนดเวลาที่ไม่แน่นอนเมื่อเปรียบเทียบกับผู้ออกตราสารหรือตราสารอื่น ๆ ในประเทศไทย ความสามารถในการชำระหนี้ดังกล่าวจะไม่แน่นอนมากขึ้นตามการเปลี่ยนแปลงทางเศรษฐกิจและการเงินในทางลบระยะสั้น
- C (tha) แสดงถึงระดับความสามารถในการชำระหนี้ตามเงื่อนไขทางการเงินของตราสารตามกำหนดเวลาที่ไม่แน่นอนสูงเมื่อเปรียบเทียบกับผู้ออกตราสารหรือตราสารอื่น ๆ ในประเทศไทย ความสามารถในการปฏิบัติตามข้อผูกพันทางการเงินขึ้นอยู่กับสถานะที่เอื้อต่อการดำเนินธุรกิจและสภาพการณ์ทางเศรษฐกิจเท่านั้น
- D (tha) แสดงถึงการผิดนัดชำระหนี้ที่เกิดขึ้นแล้วหรือกำลังจะเกิดขึ้น

หมายเหตุประกอบการจัดอันดับความน่าเชื่อถือในระยะยาว ในระยะสั้น สำหรับประเทศไทย

เครื่องบ่งชี้พิเศษสำหรับประเทศไทย “tha” จะถูกระบุไว้ต่อจากอันดับความน่าเชื่อถือทุกระดับ เพื่อแยกความแตกต่างออกจากการจัดอันดับความน่าเชื่อถือระดับสากล เครื่องหมาย “ + ” หรือ “ - ” อาจจะถูกระบุไว้เพิ่มเติมต่อจากอันดับความน่าเชื่อถือสำหรับประเทศหนึ่ง ๆ เพื่อแสดงถึงสถานะย่อยโดยเปรียบเทียบกันภายในอันดับความน่าเชื่อถือชั้นหลัก ทั้งนี้ จะไม่มีการระบุสัญลักษณ์ต่อท้ายดังกล่าว สำหรับอันดับความน่าเชื่อถือระดับ “AAA (tha)” หรืออันดับที่ต่ำกว่า “CCC (tha)”

สำหรับอันดับความน่าเชื่อถือในระยะยาวและจะไม่มีการระบุสัญลักษณ์ต่อท้ายดังกล่าวสำหรับอันดับความน่าเชื่อถือในระยะสั้น นอกเหนือจาก “F1 (tha)”

สัญญาณการปรับอันดับความน่าเชื่อถือ (Rating Watch) : สัญญาณการปรับอันดับความน่าเชื่อถือจะถูกใช้เพื่อแจ้งให้นักลงทุนทราบว่ามีความเป็นไปได้ที่จะมีการเปลี่ยนแปลงอันดับความน่าเชื่อถือและแจ้งแนวโน้มทิศทางของการเปลี่ยนแปลงดังกล่าว สัญญาณดังกล่าวอาจระบุเป็น “สัญญาณบวก” ซึ่งบ่งชี้แนวโน้มในการปรับอันดับความน่าเชื่อถือให้สูงขึ้น “สัญญาณลบ” จะบ่งชี้แนวโน้มในการปรับอันดับความน่าเชื่อถือให้ต่ำลง หรือ “สัญญาณวิวัฒน์” ในกรณีที่อันดับความน่าเชื่อถืออาจได้รับการปรับขึ้น ปรับลง หรือคงที่ โดยปกติสัญญาณการปรับอันดับความน่าเชื่อถือมักจะถูกระบุไว้สำหรับช่วงระยะเวลาสั้น ๆ

**รายงานสรุปเงินลงทุนในตราสารแห่งหนี้ เงินฝาก หรือตราสารกึ่งหนี้กึ่งทุน
มูลค่า ณ วันที่ 31 มกราคม 2568**

กลุ่มของตราสารการลงทุน	มูลค่าตามราคาตลาด	%NAV
(ก) ตราสารภาครัฐไทย/ตราสารภาครัฐต่างประเทศ	-	-
(ข) ตราสารที่ธนาคารที่มีกฎหมายเฉพาะจัดตั้งขึ้น ธนาคารพาณิชย์ หรือบริษัทเงินทุนเป็นผู้ออก/ส่งจ่าย/รับอวัล/ค้ำประกัน	2,983,672.59	8.05
(ค) ตราสารที่มีอันดับความน่าเชื่อถืออยู่ในอันดับที่สามารถลงทุนได้ (Investment grade)	-	-
(ง) ตราสารที่มีอันดับความน่าเชื่อถืออยู่ในอันดับต่ำกว่าอันดับที่สามารถลงทุนได้ (Non-Investment grade) หรือไม่มี Rating	-	-

สัดส่วนเงินลงทุนขั้นสูงต่อมูลค่าทรัพย์สินสุทธิของกองทุนสำหรับกลุ่มตราสารตาม (ง) เท่ากับ 15% NAV

อัตราส่วนหมุนเวียนการลงทุนของกองทุน (PTR)

มูลค่า ณ วันที่ 31 มกราคม 2568

ชื่อกองทุน	PTR
กองทุนเปิด แอล เอช เจแปน-E	0.3343

การรับผลประโยชน์ตอบแทนเนื่องจากการใช้บริการบุคคลอื่นๆ (Soft Commission)
มูลค่า ณ วันที่ 31 มกราคม 2568

จำนวน	บริษัทที่ให้ผลประโยชน์	ข่าวสาร, บทวิเคราะห์	จัดเยี่ยม ชมบริษัท	สัมมนา	เหตุผลในการรับผลประโยชน์
		ไม่มี			

รายงานการลงทุนที่ไม่เป็นไปตามนโยบายการลงทุน
รอบ 6 เดือนระหว่างวันที่ 1 สิงหาคม 2567 ถึงวันที่ 31 มกราคม 2568

วันที่	รายละเอียด	การดำเนินการแก้ไข
	การลงทุนเป็นไปตามนโยบายการลงทุน	

การใช้สิทธิออกเสียงในที่ประชุมผู้ถือหุ้น

ผู้ลงทุนสามารถตรวจสอบแนวทางในการใช้สิทธิออกเสียงและการดำเนินการใช้สิทธิออกเสียงได้ที่ website ของบริษัท
จัดการ www.lhfund.co.th

รายงานรายชื่อของบุคคลที่เกี่ยวข้อง ที่มีการทำธุรกรรมกับกองทุนรวม

กองทุนรวมมีการทำธุรกรรมกับบุคคลที่เกี่ยวข้องในรอบระยะเวลาตั้งแต่วันที่ 1 สิงหาคม 2567 ถึงวันที่ 31 มกราคม 2568 ตามรายชื่อ ดังนี้

- ไม่มี -

หมายเหตุ : ผู้ลงทุนสามารถตรวจสอบการทำธุรกรรมกับบุคคลที่เกี่ยวข้องกับกองทุนรวม ได้ที่บริษัทจัดการโดยตรง หรือที่ website ของบริษัท
หลักทรัพย์จัดการกองทุน แลนด์ แอนด์ เฮ้าส์ จำกัด www.lhfund.co.th และสำนักงานคณะกรรมการ ก.ล.ต. www.sec.or.th

ค่าใช้จ่ายที่เรียกเก็บจากกองทุนรวม
สำหรับรอบระยะเวลาตั้งแต่วันที่ 1 สิงหาคม 2567 ถึงวันที่ 31 มกราคม 2568

ค่าใช้จ่ายที่เรียกเก็บจากกองทุนรวม

รายการที่เรียกเก็บ	ร้อยละของมูลค่าทรัพย์สินสุทธิ		
	ตามโครงการ	(หน่วย : พันบาท)	เรียกเก็บจริง
1. ค่าธรรมเนียมและค่าใช้จ่ายรวมทั้งหมดที่ประมาณการได้			
● ค่าธรรมเนียมการจัดการ (Management Fee)	ไม่เกินร้อยละ 2.680	289.01	0.80733
● ค่าธรรมเนียมผู้ดูแลผลประโยชน์ (Trustee Fee)	ไม่เกินร้อยละ 0.110	5.78	0.01615
● ค่าธรรมเนียมนายทะเบียน (Registrar Fee)	ไม่เกินร้อยละ 0.270	48.36	0.13509
● ค่าที่ปรึกษาการลงทุน (Advisory Fee)	ไม่มี	ไม่มี	ไม่มี
● ค่าใช้จ่ายอื่นๆ : -	ไม่เกินร้อยละ 2.300	41.06	0.11470
- ค่าโฆษณาประชาสัมพันธ์	ไม่เกินร้อยละ 0.500	ไม่มี	ไม่มี
- ค่าสอบบัญชี (Audit Fee)	จ่ายตามจริง	26.97	0.07534
- ค่าจัดตั้งและจดทะเบียนกองทุน (Setup and Registered Fund)	จ่ายตามจริง	0.00	0.00000
- ค่าใช้จ่ายในการจัดทำ จัดพิมพ์รายงานถึงผู้ถือหุ้น	จ่ายตามจริง	0.00	0.00000
- ค่าใช้จ่ายอื่นๆ ในการดำเนินโครงการ (Others Operating Expense)	จ่ายตามจริง	14.09	0.03936
2. ค่าธรรมเนียมและค่าใช้จ่ายรวมที่ประมาณการไม่ได้			
- ไม่มี	จ่ายตามจริง	ไม่มี	ไม่มี
รวมค่าใช้จ่ายทั้งหมด	ไม่เกินร้อยละ 5.350	384.21	1.07327
ค่าใช้จ่ายในการซื้อขายหลักทรัพย์	จ่ายตามจริง	7.57	0.02114

หมายเหตุ :

- 1) ค่าธรรมเนียมและค่าใช้จ่ายต่าง ๆ รวมภาษีมูลค่าเพิ่ม หรือภาษีธุรกิจเฉพาะ หรือภาษีอื่นใด (ถ้ามี) แต่ยังไม่รวมค่า นายหน้า
ซื้อขายหลักทรัพย์และค่าธรรมเนียมต่าง ๆ ที่เกิดขึ้นจากการซื้อขายหลักทรัพย์
- 2) ค่าธรรมเนียมค่าใช้จ่ายที่เรียกเก็บจากกองทุนรวม เมื่อรวมกันทั้งหมดแล้วต้องไม่เกินอัตราร้อยละ 5.35 ต่อปี ของมูลค่า
ทรัพย์สินสุทธิของกองทุนรวม

งบแสดงฐานะการเงิน
ณ วันที่ 31 มกราคม 2568

	(หน่วย : บาท)
	ยังไม่ได้ตรวจสอบ
สินทรัพย์	
เงินลงทุนตามมูลค่ายุติธรรม	33,475,125.58
เงินฝากธนาคาร	2,983,127.61
ลูกหนี้จากเงินปันผลและดอกเบี้ย	544.98
ลูกหนี้จากการขายเงินลงทุน	2,886,345.36
ลูกหนี้สัญญาซื้อขายเงินตราสารต่างประเทศล่วงหน้าสุทธิ	954,535.00
รวมสินทรัพย์	40,299,678.53
หนี้สิน	
ค่าใช้จ่ายค้างจ่าย	107,528.64
เจ้าหนี้จากการรับซื้อคืนหน่วยลงทุน	3,134,310.87
หนี้สินอื่น	1,734.95
รวมหนี้สิน	3,243,574.46
สินทรัพย์สุทธิ	37,056,104.07
สินทรัพย์สุทธิ :	
ทุนที่ได้รับจากผู้ถือหน่วยลงทุน	30,801,872.47
กำไร(ขาดทุน)สะสม	
บัญชีปรับสมดุล	27,067,240.91
กำไร(ขาดทุน)สะสมจากการดำเนินงาน	(20,813,009.31)
สินทรัพย์สุทธิ	37,056,104.07
ประเภทผู้ถือหน่วยลงทุน	
สินทรัพย์สุทธิต่อหน่วยที่คำนวณแยกตามประเภทผู้ถือหน่วยลงทุน มีดังนี้	
ชนิดสะสมมูลค่า	13.0468
ชนิดจ่ายเงินปันผล	11.8455
ชนิดช่องทางอิเล็กทรอนิกส์	13.0374
จำนวนหน่วยลงทุนที่จำหน่ายแล้วทั้งหมด ณ วันสิ้นงวด (หน่วย) แยกตามประเภทผู้ถือหน่วยลงทุน มีดังนี้	
ชนิดสะสมมูลค่า	402,037.9523
ชนิดจ่ายเงินปันผล	2,605,384.9899
ชนิดช่องทางอิเล็กทรอนิกส์	72,764.2943
	3,080,187.2365

งประกอบรายละเอียดเงินลงทุน
ณ วันที่ 31 มกราคม 2568

ชื่อหลักทรัพย์	ชื่อย่อ	จำนวนหน่วย / มูลค่าที่ตราไว้	มูลค่ายุติธรรม (บาท)	อัตราส่วนของ มูลค่ายุติธรรม(%)	อัตราดอกเบี้ย	วันครบกำหนด
หลักทรัพย์จดทะเบียน						
หน่วยลงทุน						
INVESCO Japanese Equity Advantage Fund	IJEACJ LX	16,324.3310	31,411,771.34	93.84	-	
E.I. Sturza Funds plc - Nippon Growth (UCITS) Fund	EINGROD ID	100.0000	2,063,354.24	6.16	-	
รวมหน่วยลงทุน			33,475,125.58	100.00		
รวมหลักทรัพย์จดทะเบียน			33,475,125.58	100.00		

งบกำไรขาดทุนเบ็ดเสร็จ
สำหรับรอบระยะเวลาตั้งแต่วันที่ 1 สิงหาคม 2567 ถึงวันที่ 31 มกราคม 2568

	(หน่วย : บาท)
	ยังไม่ได้ตรวจสอบ
รายได้จากการลงทุน	
รายได้จากดอกเบี้ย	2,033.75
รวมรายได้	2,033.75
ค่าใช้จ่าย	
ค่าธรรมเนียมการจัดการ	289,012.88
ค่าธรรมเนียมผู้ดูแลผลประโยชน์	5,780.06
ค่าธรรมเนียมนายทะเบียน	48,361.39
ค่าสอบบัญชี	26,970.72
ค่าใช้จ่ายอื่นๆ ในการดำเนินโครงการ	21,961.31
รวมค่าใช้จ่าย	392,086.36
รายได้จากการลงทุนสุทธิ	(390,052.61)
รายได้ (ค่าใช้จ่าย) อื่น	
กำไร(ขาดทุน)สุทธิที่เกิดขึ้นจากอัตราแลกเปลี่ยน	(1,091,148.09)
กำไร(ขาดทุน)สุทธิตั้งแต่ยังไม่เกิดขึ้นจากอัตราแลกเปลี่ยน	(1,217,608.99)
กำไร(ขาดทุน)สุทธิตั้งแต่ยังไม่เกิดขึ้นจากสัญญาป้องกันความเสี่ยง	1,439,145.00
รวมรายได้(ค่าใช้จ่าย)อื่น	(869,612.08)
รายการกำไร(ขาดทุน)สุทธิจากเงินลงทุน	
กำไร(ขาดทุน)สุทธิที่เกิดขึ้นทั้งสิ้น	2,532,433.88
กำไร(ขาดทุน)สุทธิตั้งแต่ยังไม่เกิดขึ้นทั้งสิ้น	(1,053,044.01)
รวมกำไร(ขาดทุน)จากเงินลงทุนที่เกิดขึ้นและยังไม่ได้เกิดขึ้น	1,479,389.87
รวมกำไร(ขาดทุน)จากเงินลงทุน	609,777.79
การเพิ่มขึ้น(ลดลง)ในสินทรัพย์สุทธิจากการดำเนินงาน	219,725.18
การเพิ่มขึ้นในสินทรัพย์สุทธิจากการดำเนินงานแยกตามประเภทผู้ถือหุ้นหน่วยลงทุน มีดังนี้	
ชนิดสะสมมูลค่า	98,968.63
ชนิดจ่ายเงินปันผล	88,826.61
ชนิดช่องทางอิเล็กทรอนิกส์	31,929.94
	219,725.18