

รายงาน 6 เดือน

---

# กองทุนเปิด แอล เอช มั่นคง

---

สำหรับรอบระยะเวลาตั้งแต่วันที่ 1 พฤษภาคม 2567 ถึงวันที่ 31 ตุลาคม 2567

## กองทุนเปิด แอล เอช มั่นคง (LHIP)

**ประเภทโครงการ** : กองทุนรวมผสมแบบกำหนดสัดส่วนการลงทุนในตราสารแห่งทุนไม่เกินร้อยละ 80 ของมูลค่าทรัพย์สินสุทธิของกองทุน

**นโยบายการลงทุน** : กองทุนมีนโยบายที่จะลงทุนในหรือมีไว้ซึ่งหลักทรัพย์ และ/หรือตราสารดังต่อไปนี้

1. หน่วยลงทุนของกองทุนรวมอสังหาริมทรัพย์/หน่วยลงทุนของกองทุนรวมโครงสร้างพื้นฐาน/หน่วยทรัสต์ของทรัสต์เพื่อการลงทุนในอสังหาริมทรัพย์/ตราสารอื่นใดที่ให้สิทธิในการได้มาหรือที่มีผลตอบแทนอ้างอิงกับตราสารดังกล่าวข้างต้น หรือกลุ่มของตราสาร/หน่วยลงทุนดังกล่าวข้างต้น
2. ตราสารแห่งทุนที่มีปัจจัยพื้นฐานดี และ/หรือมีแนวโน้มจ่ายเงินปันผลสูง

ทั้งนี้ กองทุนจะลงทุนในหลักทรัพย์ และ/หรือตราสารตามข้อ 1. ถึงข้อ 2. โดยเฉลี่ยในรอบปีบัญชีไม่เกินร้อยละ 80 ของมูลค่าทรัพย์สินสุทธิของกองทุน

นอกจากนั้น กองทุนอาจพิจารณาลงทุนในเงินฝากธนาคาร ตราสารแห่งหนี้ ตราสารกึ่งหนี้กึ่งทุน ใบสำคัญแสดงสิทธิ และ/หรือหน่วย private equity ตามประกาศสำนักงานคณะกรรมการ ก.ล.ต. รวมถึงหลักทรัพย์หรือทรัพย์สินอื่นหรือการหาผลตอบแทนโดยวิธีอื่นตามที่ระบุไว้ในโครงการหรือตามที่คณะกรรมการ ก.ล.ต. หรือสำนักงานคณะกรรมการ ก.ล.ต. ประกาศกำหนด ทั้งนี้ กองทุนอาจจะพิจารณาลงทุนในหรือมีไว้ซึ่งสัญญาซื้อขายล่วงหน้า (Derivatives) โดยมีวัตถุประสงค์เพื่อป้องกันความเสี่ยง (Hedging) โดยจะไม่ลงทุนในหรือมีไว้ซึ่งตราสารที่มีลักษณะของสัญญาซื้อขายล่วงหน้าแฝง (Structured Note) ตราสารหนี้ที่ไม่ได้รับการจัดอันดับความน่าเชื่อถือ (Unrated Securities) ตราสารทุนของบริษัทที่ไม่ได้จดทะเบียนซื้อขายในตลาด (ไม่รวมถึงหลักทรัพย์ที่คณะกรรมการตลาดหลักทรัพย์สั่งรับเป็นหลักทรัพย์จดทะเบียนในตลาดหลักทรัพย์แห่งประเทศไทย ซึ่งผู้ออกหลักทรัพย์ดังกล่าวอยู่ระหว่างการดำเนินการกระจายการถือหุ้นรายย่อยตามข้อบังคับตลาดหลักทรัพย์แห่งประเทศไทย) และตราสารหนี้ที่มีอันดับความน่าเชื่อถือของตราสารหรือผู้ออก (Issue/Issuer) ต่ำกว่าที่สามารถลงทุนได้ (Non-investment grade) อย่างไรก็ตาม กองทุนอาจมีไว้ซึ่งตราสารแห่งหนี้ที่มีอันดับความน่าเชื่อถือที่ตัวตราสารหรือที่ผู้ออกตราสารต่ำกว่าที่สามารถลงทุนได้ (Non-investment grade) หรือตราสารทุนของบริษัทที่ไม่ได้จดทะเบียนในตลาดหลักทรัพย์ (Unlisted Securities) เฉพาะในกรณีที่ตราสารหนี้นั้นได้รับการจัดอันดับความน่าเชื่อถือที่ตัวตราสารหรือที่ผู้ออกตราสารในอันดับที่สามารถลงทุนได้ (Investment Grade) หรือตราสารทุนที่จดทะเบียนในตลาดหลักทรัพย์ (Listed Securities) แล้วแต่กรณี ในขณะที่กองทุนลงทุนเท่านั้น



เรียน ท่านผู้ถือหุ้นหน่วยลงทุน  
กองทุนเปิด แอล เอช มั่นคง

บริษัทหลักทรัพย์จัดการกองทุน แลนด์ แอนด์ เฮ้าส์ จำกัด ขอ นำส่ง “รายงานสรุปสถานะการลงทุน” เพื่อรายงานผลการดำเนินงานของกองทุนตั้งแต่วันที่ 1 พฤษภาคม 2567 ถึงวันที่ 31 ตุลาคม 2567 มาเพื่อโปรดทราบ

### สภาพตลาดในรอบบัญชีตั้งแต่วันที่ 1 พฤษภาคม 2567 ถึงวันที่ 31 ตุลาคม 2567

ตลาดหุ้นไทยในรอบระยะเวลาบัญชีปรับตัวขึ้นราว 7.6% ใกล้เคียงกับ Property Fund และ REITs หลังจากปรับตัวลงกว่า 6%-8% ในช่วงกลางปี 2567 โดยการฟื้นตัวมาจากการที่นักลงทุนเริ่มให้น้ำหนักต่อการลดดอกเบี้ยของ FED ที่คาดว่าจะเกิดขึ้นในช่วงท้ายของปี 2567 และตลอดปี 2568 โดยผลตอบแทนของทั้งสองสินทรัพย์ใกล้เคียงกับสภาพตลาดหุ้นทั่วโลกที่ให้ผลตอบแทนเป็นบวกในรอบระยะเวลาเดียวกัน ซึ่งการปรับตัวลดลงของตลาดหุ้นและ REITs ไทยหลักๆ เป็นผลมาจากปัจจัยทางเศรษฐกิจที่ฟื้นตัวช้ากว่าคาดและความเชื่อมั่นของนักลงทุนที่มีต่อตลาดหุ้นไทย ทั้งจากปัจจัยการเมืองภายในประเทศ รวมไปถึงปัญหาเฉพาะตัวของบริษัทจดทะเบียนฯ ซึ่งสร้างความเสียหายในวงกว้างต่อนักลงทุน ทำให้นักลงทุนทยอยลดความเสี่ยงในการลงทุนในประเทศไทย โดยเฉพาะนักลงทุนต่างชาติที่ขายหุ้นไทยสุทธิเป็นส่วนใหญ่

ในด้านผลประกอบการรวม บริษัทจดทะเบียนไทยฟื้นตัวช้ากว่าคาด จากการที่บริษัทจดทะเบียนขนาดใหญ่หลายแห่งของไทยมีผลประกอบการคล้อยไปกับเศรษฐกิจโลก ซึ่งทั้งปี 2566 นั้น พบเจอกับความผิดเคืองจากการลดสินค้าคงคลังจากคู่ค้า รวมไปถึงจำนวนนักท่องเที่ยวต่างชาติที่เดินทางเข้าไทยมาช้ากว่าคาดที่ราว 28 ล้านคน (คิดเป็น 70% ของปี 2562) ซึ่งส่วนที่ขาดหายไปคือกลุ่มนักท่องเที่ยวเงินที่ออกเดินทางต่างประเทศลดลงจากปัญหาเศรษฐกิจภายในประเทศ อย่างไรก็ตามในช่วงต้นปี 2567 ที่ผ่านมารวมเห็นสัญญาณบวกกับกลุ่มนักท่องเที่ยวเงินที่เดินทางเข้าประเทศมาอย่างต่อเนื่อง โดยสังเกตเห็นว่ากลุ่มนักท่องเที่ยวหลายสัญชาติที่เดินทางเข้าประเทศไทยหลังผ่านวิกฤติโควิด-19 มานั้นเป็นกลุ่มที่มีกำลังซื้อที่สูงกว่าค่าเฉลี่ยเดิม เป็นผลให้ยอดใช้จ่ายต่อคนในการเดินทางเข้ามาในประเทศไทยเพิ่มสูงขึ้นอย่างมีนัยสำคัญ ซึ่งคาดว่าจะเป็นส่วนช่วยในการสร้างรายได้จากการท่องเที่ยวให้กับประเทศที่เพิ่มขึ้น

ขณะที่ผลประกอบการของ Property Fund REITs และ Infrastructure Fund ในส่วนของรายได้ค่าเช่าปัจจุบันกลับมาอยู่ในระดับเดียวกับ Pre-Covid แล้วในหลายอุตสาหกรรม สำหรับภาพดอกเบี้ยที่ยังอยู่ในระดับสูงต่อเนื่องทั้งสหรัฐฯ และไทย เริ่มเห็นทิศทางที่ดีขึ้นหลังจากตลาดทยอย Priced in ว่าทิศทางดอกเบี้ยของ FED จะเป็นขาลงจนถึงปี 2567 ช่วยหนุนระดับ Valuation ของให้ดีขึ้น และส่งผลดีต่อภาระดอกเบี้ยจ่ายให้กับหลายกองทุน

มองไปข้างหน้า ในปี 2568 ผู้จัดการกองทุนคาดว่าสภาพแวดล้อมในการลงทุนในตลาดหุ้นไทยและสินทรัพย์ REITs จะดีกว่าในปี 2567 ที่ผ่านมา โดยมีปัจจัยที่ต้องติดตามที่จะส่งผลให้ตลาดหุ้นไทยฟื้นตัว ได้แก่

- 1) Valuation ที่ค่อนข้างถูกเมื่อเทียบกับค่าเฉลี่ยย้อนหลัง
- 2) เงินทุนที่จะเริ่มทยอยไหลกลับเข้าลงทุนในตลาดเกิดใหม่
- 3) การกระตุ้นเศรษฐกิจของรัฐบาลชุดใหม่
- 4) จำนวนนักท่องเที่ยวที่ทยอยเพิ่มขึ้น
- 5) การฟื้นตัวของภาคส่งออก ซึ่งได้รับแรงหนุนจากการกลับมาส่งคำสั่งซื้อสินค้าจากคู่ค้าในประเทศพัฒนาแล้ว และ
- 6) ภาพดอกเบี้ยโลกที่กลับมาเป็นทิศทางขาลงซึ่งจะเป็น Tailwind ให้กับสินทรัพย์เสี่ยง

**กลยุทธ์การลงทุน:** ผู้จัดการกองทุนจะทำการคัดสรร ตราสารทุน Property Fund REITs และ Infrastructure Fund ที่มีสถานภาพทางธุรกิจแข็งแกร่ง อยู่ในอุตสาหกรรมที่สร้างรายได้อย่างสม่ำเสมอ มีอัตราการจ่ายปันผลในระดับสูง และมีระดับ Valuation ที่เหมาะสมโดยที่ราคาหุ้นและราคาหน่วยยังไม่ได้สะท้อนถึงความสามารถนั้นเข้าไปในมูลค่าสินทรัพย์นั้นๆ

บริษัทขอขอบพระคุณท่านผู้ออกหน่วยลงทุนเป็นอย่างสูง ที่ได้มอบความไว้วางใจให้บริษัทบริหารเงินลงทุนของท่าน บริษัทยังคงยืนยันในความตั้งใจและทุ่มเทความสามารถเพื่อบริหารเงินของท่านอย่างมีประสิทธิภาพสูงที่สุดต่อไป และหากท่านมีข้อสงสัยประการใด ท่านสามารถติดต่อมาได้ที่บริษัทหลักทรัพย์จัดการกองทุน แลนด์ แอนด์ เฮ้าส์ จำกัด หมายเลขโทรศัพท์ 02-286-3484 หรือที่อีเมล [lhfund@lhfund.co.th](mailto:lhfund@lhfund.co.th)

ขอแสดงความนับถือ

บริษัทหลักทรัพย์จัดการกองทุน แลนด์ แอนด์ เฮ้าส์ จำกัด



**รายงานความเห็นของผู้ดูแลผลประโยชน์**

เสนอ ผู้ถือหุ้นหน่วยลงทุนกองทุนเปิด แอล เอช มั่นคง

ตามที่ธนาคารไทยพาณิชย์ จำกัด (มหาชน) ในฐานะผู้ดูแลผลประโยชน์กองทุนเปิด แอล เอช มั่นคง ซึ่งมีบริษัทหลักทรัพย์จัดการกองทุน แลนด์ แอนด์ เฮ้าส์ จำกัด เป็นผู้จัดการกองทุนได้ปฏิบัติหน้าที่ดูแลผลประโยชน์ของกองทุนดังกล่าว สำหรับระยะเวลาตั้งแต่วันที่ 1 พฤษภาคม 2567 ถึงวันที่ 31 ตุลาคม 2567 แล้วนั้น

ธนาคารฯ เห็นว่าบริษัทหลักทรัพย์จัดการกองทุน แลนด์ แอนด์ เฮ้าส์ จำกัด ได้ปฏิบัติหน้าที่ในการจัดการกองทุนเปิด แอล เอช มั่นคง โดยถูกต้องตามที่ควรตามวัตถุประสงค์ที่ได้กำหนดไว้ในโครงการจัดการที่ได้รับอนุมัติจากสำนักงานคณะกรรมการกำกับหลักทรัพย์และตลาดหลักทรัพย์และภายใต้พระราชบัญญัติหลักทรัพย์และตลาดหลักทรัพย์ พ.ศ. 2535

ขอแสดงความนับถือ

ธนาคารไทยพาณิชย์ จำกัด (มหาชน)

(นางสาวกรรณจิต อัญญธรรม)

ผู้จัดการบริการหลักทรัพย์

รายชื่อผู้จัดการกองทุน

**ผู้จัดการกองทุนรวม**

ชื่อ-นามสกุล

วันเริ่มบริหารกองทุน

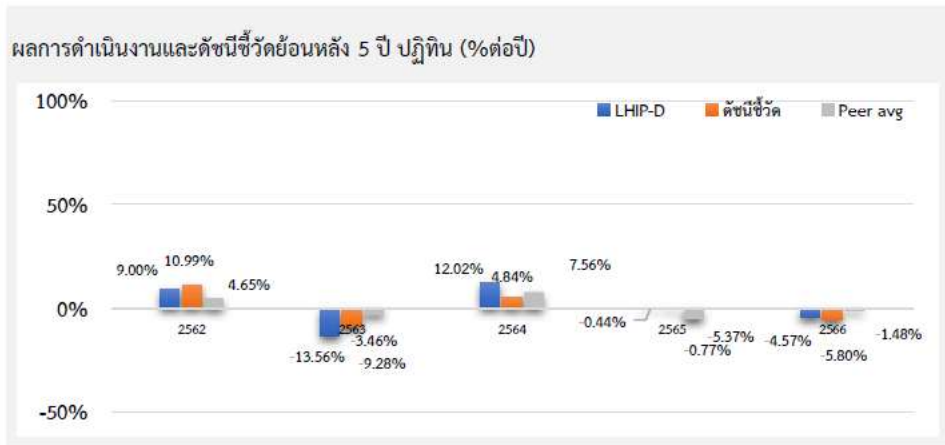
คุณพิชศักดิ์ ธนวรกิจสกุล

19 สิงหาคม 2565

คุณรณิษฐา เพชรณรงค์

16 ตุลาคม 2567

ตารางเปรียบเทียบผลการดำเนินงาน  
ข้อมูล ณ วันที่ 31 ตุลาคม 2567



ผลการดำเนินงานย้อนหลังแบบปีกลุ่ม (1%ต่อปี)

	YTD	3 เดือน	6 เดือน	1 ปี <sup>1</sup>
LHIP-D	0.42	4.51	2.50	4.00
ดัชนีชี้วัด	5.41	6.95	7.00	10.73
ค่าเฉลี่ยในกลุ่มเดียวกัน	3.47	2.76	3.05	7.53
ความผันผวนกองทุน	4.72	3.31	4.02	5.34
ความผันผวนดัชนีชี้วัด	4.37	2.87	3.74	5.08

	3 ปี <sup>1</sup>	5 ปี <sup>1</sup>	10 ปี <sup>1</sup>	ตั้งแต่จัดตั้ง <sup>1</sup>
LHIP-D	-0.67	-2.14	N/A	1.74
ดัชนีชี้วัด	-0.73	-1.72	N/A	2.86
ค่าเฉลี่ยในกลุ่มเดียวกัน	-1.41	-0.25	1.00	N/A
ความผันผวนกองทุน	5.84	6.96	N/A	5.99
ความผันผวนดัชนีชี้วัด	4.85	7.27	N/A	6.41

ชื่อกองทุน	มูลค่าหน่วยลงทุน	มูลค่าทรัพย์สินสุทธิ
------------	------------------	----------------------

LHIP-D 9.0198 312,637,055.70

ข้อมูล ณ วันที่ 31 ตุลาคม 2567

- เอกสารการวัดผลการดำเนินงานของกองทุนรวมฉบับนี้ได้จัดทำขึ้นตามมาตรฐานการวัดผลการดำเนินงานของกองทุนรวมของสมาคมบริษัทจัดการลงทุน
- ผลการดำเนินงานในอดีต/ผลการเปรียบเทียบผลการดำเนินงานที่เกี่ยวข้องกับผลิตภัณฑ์ในตลาดทุน มิได้เป็นสิ่งยืนยันถึงผลการดำเนินงานในอนาคต
- ทำความเข้าใจลักษณะสินค้า เงื่อนไข ผลตอบแทน และความเสี่ยง ก่อนตัดสินใจลงทุน

รายงานสถานะการลงทุน การกู้ยืมเงิน และการก่อภาระผูกพัน  
มูลค่า ณ วันที่ 31 ตุลาคม 2567

รายละเอียดการลงทุน	มูลค่าตามราคาตลาด	%NAV
หลักทรัพย์หรือทรัพย์สินในประเทศ	312,967,455.99	100.11
พันธบัตรรัฐบาล		
อายุคงเหลือน้อยกว่า 1 ปี	55,823,942.64	17.86
อายุคงเหลือมากกว่า 1 ปี	41,793,971.86	13.37
เงินฝากธนาคาร	32,572,623.78	10.42
หุ้นกู้		
อายุคงเหลือน้อยกว่า 1 ปี	2,525,111.18	0.81
อายุคงเหลือมากกว่า 1 ปี	18,480,210.63	5.91
หุ้นสามัญ	64,645,800.90	20.68
หน่วยลงทุน	97,125,795.00	31.07
ประเภทรายการค้างรับค้างจ่ายหรือหนี้สินอื่น ๆ	-330,400.29	-0.11
<b>มูลค่าทรัพย์สินสุทธิ</b>	<b>312,637,055.70</b>	<b>100</b>

รายละเอียดการลงทุนในหลักทรัพย์  
มูลค่า ณ วันที่ 31 ตุลาคม 2567

รายละเอียด	อัตราส่วน (%)	จำนวนเงินต้น หรือ จำนวนหุ้น/ หน่วย	มูลค่ายุติธรรม (บาท)
<b>เงินฝากธนาคาร</b>			
ธนาคารไทยพาณิชย์ จำกัด (มหาชน)	10.42	32,523,989.33	32,572,623.78
<b>รวมเงินฝากธนาคาร</b>	<b>10.42</b>		<b>32,572,623.78</b>
<b>พันธบัตรรัฐบาล</b>			
กระทรวงการคลัง	13.37	41,000.00	41,793,971.86
ธนาคารแห่งประเทศไทย	17.86	56,000.00	55,823,942.64
<b>รวมพันธบัตรรัฐบาล</b>	<b>31.22</b>		<b>97,617,914.50</b>
<b>หน่วยลงทุน</b>			
หมวดธุรกิจกองทุนรวมอสังหาริมทรัพย์และกองทรัสต์เพื่อการลงทุนในอสังหาริมทรัพย์			
กองทุนรวมสิทธิการเช่าอสังหาริมทรัพย์สนามบินสมุย	0.00	409,800.00	0.00
กองทุนรวมอสังหาริมทรัพย์และสิทธิการเช่าโลตัสส์ รีเทล โกรท	6.42	1,519,400.00	20,056,080.00
ทรัสต์เพื่อการลงทุนในสิทธิการเช่า อสังหาริมทรัพย์ แอล เอช โฮเทล	2.25	554,300.00	7,039,610.00
ทรัสต์เพื่อการลงทุนในสิทธิการเช่าอสังหาริมทรัพย์ CPN รีเทล โกรท	3.60	929,400.00	11,245,740.00
ทรัสต์เพื่อการลงทุนในสิทธิการเช่าอสังหาริมทรัพย์ดับบลิวเอชเอ อินดิस्टเรียล	0.57	266,500.00	1,772,225.00



รายละเอียด	อัตราส่วน (%)	จำนวนเงินต้น หรือ จำนวนหุ้น/หน่วย	มูลค่ายุติธรรม (บาท)
ทรัสต์เพื่อการลงทุนในอสังหาริมทรัพย์และสิทธิการเช่า ดับบลิวเอชเอ พรีเมียม โกรท	7.06	2,143,700.00	22,080,110.00
ทรัสต์เพื่อการลงทุนในอสังหาริมทรัพย์และสิทธิการเช่าอสังหาริมทรัพย์ เอไอเอ็ม อินดัสเทรียล โกรท	0.97	281,100.00	3,035,880.00
ทรัสต์เพื่อการลงทุนในอสังหาริมทรัพย์และสิทธิการเช่าอสังหาริมทรัพย์ เพื่ออุตสาหกรรม เฟรเซอร์ส พร็อพเพอร์ตี้	7.09	2,070,900.00	22,158,630.00
หมวดธุรกิจขนส่งและโลจิสติกส์			
กองทุนรวมโครงสร้างพื้นฐานเพื่ออนาคตประเทศไทย	1.48	716,900.00	4,624,005.00
หมวดธุรกิจเทคโนโลยีสารสนเทศและการสื่อสาร			
กองทุนรวมโครงสร้างพื้นฐานโทรคมนาคม ดิจิทัล	1.64	546,900.00	5,113,515.00
<b>รวมหน่วยลงทุน</b>	<b>31.07</b>		<b>97,125,795.00</b>
<b>หุ้นกู้</b>			
บริษัท กัลฟ์ เอ็นเนอร์จี ดีเวลลอปเม้นท์ จำกัด (มหาชน)	1.62	5,000.00	5,063,618.55
บริษัท เงินติดล้อ จำกัด (มหาชน)	2.47	8,000.00	7,729,983.04
บริษัท เบอร์ลี่ ยุคเกอร์ จำกัด (มหาชน)	1.49	5,000.00	4,672,490.90
บริษัท แอดวานซ์ อินโฟร์ เซอร์วิส จำกัด (มหาชน)	0.32	1,000.00	1,014,118.14
บริษัท ไออาร์พีซี จำกัด (มหาชน)	0.81	2,500.00	2,525,111.18
<b>รวมหุ้นกู้</b>	<b>6.72</b>		<b>21,005,321.81</b>
<b>หุ้นสามัญ</b>			
หมวดธุรกิจการท่องเที่ยวและสันทนาการ			
บริษัท ดี เอร่าวัน กรุ๊ป จำกัด (มหาชน)	0.11	83,500.00	334,000.00
บริษัท ไมเนอร์ อินเตอร์เนชั่นแนล จำกัด (มหาชน)	0.35	40,400.00	1,080,700.00
บริษัท สยามเวลเนสกรุ๊ป จำกัด (มหาชน)	0.23	110,650.00	730,290.00
หมวดธุรกิจการแพทย์			
บริษัท กรุงเทพดุสิตเวชการ จำกัด(มหาชน)	0.58	65,800.00	1,809,500.00
บริษัท บางกอก เซน ฮอสปิทอล จำกัด (มหาชน)	0.36	65,200.00	1,127,960.00
บริษัท มาสเตอร์ สไตล์ จำกัด (มหาชน)	0.34	22,182.00	1,059,190.50
บริษัท โรงพยาบาลจุฬารัตน์ จำกัด (มหาชน)	0.27	295,300.00	856,370.00
บริษัท โรงพยาบาลบำรุงราษฎร์ จำกัด (มหาชน)	0.38	4,400.00	1,196,800.00
บริษัท โรงพยาบาลพระรามเก้า จำกัด (มหาชน)	0.28	35,600.00	872,200.00
หมวดธุรกิจขนส่งและโลจิสติกส์			
บริษัท การบินกรุงเทพ จำกัด (มหาชน)	0.35	42,500.00	1,083,750.00
บริษัท ท่าอากาศยานไทย จำกัด (มหาชน)	1.63	83,400.00	5,108,250.00
บริษัท เอเชีย เอวิเอชั่น จำกัด (มหาชน)	0.15	159,500.00	468,930.00

รายละเอียด	อัตราส่วน (%)	จำนวนเงินต้น หรือ จำนวนหุ้น/หน่วย	มูลค่ายุติธรรม (บาท)
<b>หมวดธุรกิจเงินทุนและหลักทรัพย์</b>			
บริษัท เจ เอ็ม ที เน็ทเวอร์ค เซอร์วิสส์ จำกัด (มหาชน)	0.62	97,800.00	1,946,220.00
บริษัท เมืองไทย แคปปิตอล จำกัด (มหาชน)	0.48	29,700.00	1,507,275.00
บริษัท ศรีสวัสดิ์ พาวเวอร์ 1979 จำกัด (มหาชน)	0.12	8,900.00	380,475.00
<b>หมวดธุรกิจชิ้นส่วนอิเล็กทรอนิกส์</b>			
บริษัท เดลต้า อีเลคโทรนิคส์ (ประเทศไทย) จำกัด (มหาชน)	2.15	48,600.00	6,706,800.00
บริษัท ฮานา ไมโครอิเล็กทรอนิกส์ จำกัด (มหาชน)	0.11	9,100.00	348,075.00
<b>หมวดธุรกิจเทคโนโลยีสารสนเทศและการสื่อสาร</b>			
บริษัท ทู คอร์ปอเรชั่น จำกัด (มหาชน)	1.18	298,800.00	3,675,240.00
บริษัท อินทัช โฮลดิ้งส์ จำกัด (มหาชน)	0.37	10,700.00	1,144,900.00
บริษัท แอดวานซ์ อินโฟร์ เซอร์วิส จำกัด (มหาชน)	1.09	12,400.00	3,410,000.00
<b>หมวดธุรกิจธนาคาร</b>			
ธนาคารกรุงเทพ จำกัด (มหาชน)	0.35	7,500.00	1,102,500.00
ธนาคารกรุงไทย จำกัด (มหาชน)	0.72	110,500.00	2,265,250.00
ธนาคารกสิกรไทย จำกัด (มหาชน)	0.37	7,800.00	1,142,700.00
ธนาคารไทยพาณิชย์ จำกัด (มหาชน)	0.36	10,000.00	1,135,000.00
บริษัท ทีสโก้ไฟแนนเชียลกรุ๊ป จำกัด (มหาชน)	0.24	7,900.00	762,350.00
บริษัท ทุนธนชาติ จำกัด (มหาชน)	0.26	15,200.00	798,000.00
<b>หมวดธุรกิจพลังงานและสาธารณูปโภค</b>			
บริษัท กัลฟ์ เอ็นเนอร์จี ดีเวลลอปเม้นท์ จำกัด (มหาชน)	1.17	55,000.00	3,657,500.00
บริษัท บางจากคอร์ปอเรชั่น จำกัด (มหาชน)	0.18	16,300.00	558,275.00
บริษัท ปตท. จำกัด (มหาชน)	0.52	48,400.00	1,621,400.00
<b>หมวดธุรกิจพัฒนาอสังหาริมทรัพย์</b>			
บริษัท อมตะ คอร์ปอเรชั่น จำกัด (มหาชน)	0.72	77,200.00	2,258,100.00
บริษัท เซ็นทรัลพัฒนา จำกัด (มหาชน)	0.35	17,300.00	1,085,575.00
<b>หมวดธุรกิจพาณิชย์</b>			
บริษัท คอมเซเว่น จำกัด (มหาชน)	0.26	29,200.00	817,600.00
บริษัท ซีพี ออลล์ จำกัด (มหาชน)	0.99	49,000.00	3,099,250.00
บริษัท ซีพี แอ็กซ์ตรา จำกัด (มหาชน)	0.69	63,569.00	2,161,346.00
บริษัท เซ็นทรัล รีเทล คอร์ปอเรชั่น จำกัด (มหาชน)	0.48	47,200.00	1,510,400.00
บริษัท ดุโฮม จำกัด (มหาชน)	0.13	38,036.00	395,574.40
บริษัท ธนจิรา รีเทล คอร์ปอเรชั่น จำกัด (มหาชน)	0.24	90,200.00	739,640.00
บริษัท แอดไวซ์ ไอที อินฟินิท จำกัด (มหาชน)	0.28	127,600.00	867,680.00
บริษัท โฮม โปรดักส์ เซ็นเตอร์ จำกัด (มหาชน)	0.25	81,500.00	778,325.00

รายละเอียด	อัตราส่วน (%)	จำนวนเงินต้น หรือ จำนวนหุ้น/หน่วย	มูลค่ายุติธรรม (บาท)
หมวดธุรกิจแพชั่น			
บริษัท ออโรรา ดีไซน์ จำกัด (มหาชน)	0.33	69,600.00	1,023,120.00
หมวดธุรกิจอาหารและเครื่องดื่ม			
บริษัท คาราบาวกรุ๊ป จำกัด (มหาชน)	0.35	13,800.00	1,100,550.00
บริษัท เอ็นเอสแอล ฟู้ดส์ จำกัด (มหาชน)	0.12	11,900.00	386,750.00
บริษัท โอสดสภา จำกัด (มหาชน)	0.17	25,700.00	531,990.00
<b>รวมหุ้นสามัญ</b>	<b>20.68</b>		<b>64,645,800.90</b>
<b>รวมเงินลงทุน</b>	<b>100.11</b>		<b>312,967,455.99</b>
รายการค้างจ่ายหรือหนี้สินอื่น ๆ	-0.11		-330,400.29
<b>มูลค่าทรัพย์สินสุทธิ</b>	<b>100</b>		<b>312,637,055.70</b>

รายละเอียดตัวตราสารและอันดับความน่าเชื่อถือของตราสารแห่งนี้ เงินฝาก หรือตราสารกึ่งหนี้กึ่งทุน  
มูลค่า ณ วันที่ 31 ตุลาคม 2567

ประเภท	ผู้ออก	อันดับความน่าเชื่อถือ	มูลค่าตามราคาตลาด
พันธบัตรธนาคารแห่งประเทศไทย	ธนาคารแห่งประเทศไทย		55,823,942.64
เงินฝากธนาคาร	ธนาคารไทยพาณิชย์ จำกัด (มหาชน)	AA+(FITCH)	32,572,623.78
หุ้นกู้	บริษัท กัลฟ์ เอ็นเนอร์จี ดีเวลลอปเม้นท์ จำกัด (มหาชน)	A+(TRIS)	5,063,618.55
หุ้นกู้	บริษัท เงินดีดล้อ จำกัด (มหาชน)	A(TRIS)	7,729,983.04
หุ้นกู้	บริษัท เบอร์ลี่ ยุคเกอร์ จำกัด (มหาชน)	A+(TRIS)	4,672,490.90
หุ้นกู้	บริษัท แอดวานซ์ อินโฟร์ เซอร์วิส จำกัด (มหาชน)	AAA(FITCH)	1,014,118.14
หุ้นกู้	บริษัท ไออาร์พีซี จำกัด (มหาชน)	A-(TRIS)	2,525,111.18

**สถาบันการจัดอันดับความน่าเชื่อถือ TRIS Rating**

คำอธิบายการจัดอันดับเครดิตตราสารหนี้ระยะกลางและยาวมีอายุตั้งแต่ 1 ปีขึ้นไป

- AAA อันดับเครดิตสูงสุด มีความเสี่ยงต่ำที่สุด ผู้ออกตราสารหนี้มีความสามารถในการชำระดอกเบี้ยและคืนเงินต้นในเกณฑ์สูงสุด และได้รับผลกระทบน้อยมากจากการเปลี่ยนแปลงทางธุรกิจ เศรษฐกิจ และสิ่งแวดล้อมอื่น ๆ
- AA มีความเสี่ยงต่ำมาก ผู้ออกตราสารหนี้มีความสามารถในการชำระดอกเบี้ยและคืนเงินต้นในเกณฑ์สูงมาก แต่อาจได้รับผลกระทบจากการเปลี่ยนแปลงทางธุรกิจ เศรษฐกิจ และสิ่งแวดล้อมอื่น ๆ มากกว่าอันดับเครดิตที่อยู่ในระดับ AAA
- A มีความเสี่ยงในระดับต่ำ ผู้ออกตราสารหนี้มีความสามารถในการชำระดอกเบี้ยและคืนเงินต้นในเกณฑ์สูง แต่อาจได้รับผลกระทบจากการเปลี่ยนแปลงทางธุรกิจ เศรษฐกิจ และสิ่งแวดล้อมอื่น ๆ มากกว่าอันดับเครดิตที่อยู่ในระดับสูงกว่า

- BBB มีความเสี่ยงในระดับปานกลาง ผู้ออกตราสารหนี้มีความสามารถในการชำระดอกเบี้ยและคืนเงินต้นในเกณฑ์ที่เพียงพอ แต่มีความอ่อนไหวต่อการเปลี่ยนแปลงทางธุรกิจ เศรษฐกิจ และสิ่งแวดล้อมอื่น ๆ มากกว่า และอาจมีความสามารถในการชำระหนี้อ่อนแอลงเมื่อเทียบกับอันดับเครดิตที่อยู่ในระดับสูงกว่า
- BB มีความเสี่ยงในระดับสูง ผู้ออกตราสารหนี้มีความสามารถในการชำระดอกเบี้ยและคืนเงินต้นในเกณฑ์ต่ำกว่าระดับปานกลาง และจะได้รับผลกระทบจากการเปลี่ยนแปลงทางธุรกิจ เศรษฐกิจ และสิ่งแวดล้อมอื่น ๆ ค่อนข้างชัดเจน ซึ่งอาจส่งให้ความสามารถในการชำระหนี้อยู่ในเกณฑ์ที่ไม่เพียงพอ
- B มีความเสี่ยงในระดับสูงมาก ผู้ออกตราสารหนี้มีความสามารถในการชำระดอกเบี้ยและคืนเงินต้นในเกณฑ์ต่ำ และอาจจะหมดความสามารถหรือความตั้งใจในการชำระหนี้ได้ตามการเปลี่ยนแปลงของสถานการณ์ทางธุรกิจ เศรษฐกิจ และสิ่งแวดล้อมอื่น ๆ
- C มีความเสี่ยงในการผิดนัดชำระหนี้สูงที่สุด ผู้ออกตราสารหนี้ไม่มีความสามารถในการชำระดอกเบี้ยและคืนเงินต้นตามกำหนดอย่างชัดเจน โดยต้องอาศัยเงื่อนไขที่เอื้ออำนวยทางธุรกิจ เศรษฐกิจ และสิ่งแวดล้อมอื่น ๆ อย่างมากจึงจะมีความสามารถในการชำระหนี้ได้
- D เป็นระดับที่อยู่ในสถานะผิดนัดชำระหนี้ โดยผู้ออกตราสารหนี้ไม่สามารถชำระดอกเบี้ยและคืนเงินต้นได้ตามกำหนด
- อันดับเครดิตจาก AA ถึง C อาจมีเครื่องหมายบวก (+) หรือลบ (-) ต่อท้ายเพื่อจำแนกความแตกต่างของคุณภาพของอันดับเครดิตภายในระดับเดียวกัน*

#### คำอธิบายการจัดอันดับเครดิตตราสารหนี้ระยะสั้นมีอายุต่ำกว่า 1 ปี

- T1 ผู้ออกตราสารหนี้มีสถานะทั้งทางด้านการตลาดและการเงินที่แข็งแกร่งในระดับดีมาก และนักลงทุนจะได้รับความคุ้มครองจากการผิดนัดชำระหนี้ที่ดีกว่าอันดับเครดิตในระดับอื่น ผู้ออกตราสารหนี้ได้รับอันดับเครดิตในระดับดังกล่าวซึ่งมีเครื่องหมาย “+” ด้วยจะได้รับความคุ้มครองด้านการผิดนัดชำระหนี้ที่สูงยิ่งขึ้น
- T2 ผู้ออกตราสารหนี้มีสถานะทั้งทางด้านการตลาดและการเงินที่แข็งแกร่งในระดับดี และมีความสามารถในการชำระหนี้ระยะสั้นในระดับที่น่าพอใจ
- T3 ผู้ออกตราสารหนี้มีความสามารถในการชำระหนี้ระยะสั้นในระดับที่ยอมรับได้
- T4 ผู้ออกตราสารหนี้มีความสามารถในการชำระหนี้ระยะสั้นที่ค่อนข้างอ่อนแอ

*อันดับเครดิตทุกประเภทที่จัดโดย TRIS Rating เป็นอันดับเครดิตตราสารหนี้ในตระกูลเงินบาท ซึ่งสะท้อนความสามารถในการชำระหนี้ของผู้ออกตราสารโดยไม่รวมความเสี่ยงในการเปลี่ยนแปลงการชำระหนี้จากสกุลเงินบาทเป็นสกุลเงินตราต่างประเทศ*

นอกจากนี้ TRIS Rating ยังกำหนด “แนวโน้มอันดับเครดิต” (Rating Outlook) เพื่อสะท้อนความเป็นไปได้ของการเปลี่ยนแปลงอันดับเครดิตของผู้ออกตราสารในระยะปานกลางหรือระยะยาว โดย TRIS Rating จะพิจารณาถึงโอกาสที่จะเกิดการเปลี่ยนแปลงของภาวะอุตสาหกรรมและสภาพแวดล้อมทางธุรกิจในอนาคตของผู้ออกตราสารที่อาจกระทบต่อความสามารถในการชำระหนี้ ทั้งนี้ แนวโน้มอันดับเครดิตที่ออกให้แก่หน่วยงานหนึ่ง ๆ จะเทียบเท่ากับความสามารถในการชำระหนี้ของหน่วยงานนั้น ๆ แนวโน้มอันดับเครดิตแบ่งออกเป็น 4 ระดับ ได้แก่

Positive	หมายถึง อันดับเครดิตอาจปรับขึ้น
Stable	หมายถึง อันดับเครดิตอาจไม่เปลี่ยนแปลง
Negative	หมายถึง อันดับเครดิตอาจปรับลดลง
Developing	หมายถึง อันดับเครดิตอาจปรับขึ้น ปรับลดลง หรือไม่เปลี่ยนแปลง

**สถาบันการจัดอันดับความน่าเชื่อถือ Fitch Rating****คำอธิบายการจัดอันดับความน่าเชื่อถือระยะยาว สำหรับประเทศไทย**

- AAA(th) แสดงถึงระดับความน่าเชื่อถือขั้นสูงสุดของอันดับความน่าเชื่อถือภายในประเทศไทย ซึ่งกำหนดโดย Fitch โดยอันดับความน่าเชื่อถือนี้จะมอบให้กับอันดับความน่าเชื่อถือที่มีความเสี่ยง “น้อยที่สุด” เมื่อเปรียบเทียบกับผู้ออกตราสารหรือตราสารอื่นในประเทศไทย และโดยปกติแล้วจะกำหนดให้แก่ตราสารทางการเงินที่ออกหรือค้ำประกันโดยรัฐบาล
- AA(th) แสดงถึงระดับความน่าเชื่อถือขั้นสูงมากเปรียบเทียบกับผู้ออกตราสารหรือตราสารอื่นในประเทศไทย โดยระดับความน่าเชื่อถือของตราสารทางการเงินขั้นนี้ต่างจากผู้ออกตราสารหรือตราสารอื่นที่ได้รับการจัดอันดับความน่าเชื่อถือขั้นสูงสุดของประเทศไทยเพียงเล็กน้อย
- BBB (tha) แสดงถึงระดับความน่าเชื่อถือขั้นปานกลางเมื่อเปรียบเทียบกับผู้ออกตราสารหรือตราสารอื่นในประเทศไทย อย่างไรก็ตาม ติมีความเป็นไปได้มากกว่าการเปลี่ยนแปลงของสถานการณ์หรือสภาพทางเศรษฐกิจจะมีผลกระทบต่อความสามารถในการชำระหนี้ได้ตรงตามกำหนดเวลาของตราสารทางการเงินเหล่านี้มากกว่าตราสารหนี้อื่นที่ได้รับการจัดอันดับความน่าเชื่อถือในประเภทที่สูงกว่า
- BB (tha) แสดงถึงระดับความน่าเชื่อถือค่อนข้างต่ำเมื่อเปรียบเทียบกับผู้ออกตราสารหรือตราสารอื่นในประเทศไทย การชำระหนี้ตามเงื่อนไขของตราสารเหล่านี้ภายในประเทศนั้น ๆ มีความไม่แน่นอนในระดับหนึ่งและความสามารถในการชำระหนี้คืนตามกำหนดเวลาจะมีความไม่แน่นอนมากขึ้นตามการเปลี่ยนแปลงของเศรษฐกิจในทางลบ
- B (tha) แสดงถึงระดับความน่าเชื่อถือขั้นต่ำอย่างมีนัยสำคัญเมื่อเปรียบเทียบกับผู้ออกตราสารหรือตราสารอื่นในประเทศไทย การปฏิบัติตามเงื่อนไขของตราสารหนี้และข้อผูกพันทางการเงินยังคงเป็นไปได้ในปัจจุบัน แต่ความมั่นคงยังจำกัดอยู่ในระดับหนึ่งเท่านั้น และความสามารถในการชำระหนี้คืนตามกำหนดเวลาอย่างต่อเนื่องนั้นไม่แน่นอน ขึ้นอยู่กับสถานะที่เอื้อต่อการดำเนินธุรกิจและสภาพทางเศรษฐกิจ
- CCC(th), CC(th), C(th) แสดงถึงระดับความน่าเชื่อถือขั้นต่ำมากเมื่อเปรียบเทียบกับผู้ออกตราสารหรือตราสารอื่นในประเทศไทย ความสามารถในการปฏิบัติตามข้อผูกพันทางการเงินขึ้นอยู่กับสถานะที่เอื้อต่อการดำเนินธุรกิจและการพัฒนาทางเศรษฐกิจเพียงอย่างเดียว
- D(th) อันดับความน่าเชื่อถือเหล่านี้ จะถูกกำหนดให้สำหรับองค์กรหรือตราสารหนี้ซึ่งกำลังอยู่ในภาวะผิดนัดชำระหนี้ในปัจจุบัน

**คำอธิบายการจัดอันดับความน่าเชื่อถือระยะสั้น สำหรับประเทศไทย**

- F1 (tha) แสดงถึงระดับความสามารถขั้นสูงสุดในการชำระหนี้ตามเงื่อนไขของตราสารตรงตามกำหนดเมื่อเปรียบเทียบกับผู้ออกตราสารหรือตราสารอื่น ๆ ในประเทศไทย ภายใต้อันดับความน่าเชื่อถือนี้จะมอบให้สำหรับอันดับความน่าเชื่อถือที่มีความเสี่ยง “น้อยที่สุด” เมื่อเปรียบเทียบกับผู้ออกตราสารอื่นในประเทศเดียวกันและโดยปกติแล้วจะกำหนดให้กับตราสารทางการเงินที่ออกหรือค้ำประกันโดยรัฐบาล ในกรณีที่มีระดับความน่าเชื่อถือสูงเป็นพิเศษจะมีสัญลักษณ์ “+” แสดงไว้เพิ่มเติมจากอันดับความน่าเชื่อถือที่กำหนด
- F2 (tha) แสดงถึงระดับความสามารถในการชำระหนี้ตามเงื่อนไขทางการเงินของตราสารตามกำหนดเวลาในระดับที่น่าพอใจเมื่อเปรียบเทียบกับผู้ออกตราสารหรือตราสารอื่น ๆ ในประเทศไทย อย่างไรก็ตาม ติมีระดับความน่าเชื่อถือดังกล่าวยังไม่อาจเทียบเท่ากับกรณีที่ได้รับการจัดอันดับความน่าเชื่อถือที่สูงกว่า

- F3 (tha) แสดงถึงระดับความสามารถในการชำระหนี้ตามเงื่อนไขทางการเงินของตราสารตามกำหนดเวลาในระดับปานกลางเมื่อเปรียบเทียบกับผู้ออกตราสารหรือตราสารอื่น ๆ ในประเทศไทย ความสามารถในการชำระหนี้ดังกล่าวจะมีความไม่แน่นอนมากขึ้นไปตามความเปลี่ยนแปลงในทางลบในระยะสั้นมากกว่าตราสารที่ได้รับการจัดอันดับความน่าเชื่อถือที่สูงกว่า
- B (tha) แสดงถึงระดับความสามารถในการชำระหนี้ตามเงื่อนไขทางการเงินของตราสารตามกำหนดเวลาที่ไม่แน่นอนเมื่อเปรียบเทียบกับผู้ออกตราสารหรือตราสารอื่น ๆ ในประเทศไทย ความสามารถในการชำระหนี้ดังกล่าวจะไม่แน่นอนมากขึ้นตามการเปลี่ยนแปลงทางเศรษฐกิจและการเงินในทางลบระยะสั้น
- C (tha) แสดงถึงระดับความสามารถในการชำระหนี้ตามเงื่อนไขทางการเงินของตราสารตามกำหนดเวลาที่ไม่แน่นอนสูงเมื่อเปรียบเทียบกับผู้ออกตราสารหรือตราสารอื่น ๆ ในประเทศไทย ความสามารถในการปฏิบัติตามข้อผูกพันทางการเงินขึ้นอยู่กับสถานะที่เอื้อต่อการดำเนินธุรกิจและสภาพการณ์ทางเศรษฐกิจเท่านั้น
- D (tha) แสดงถึงการผิดนัดชำระหนี้ที่เกิดขึ้นแล้วหรือกำลังจะเกิดขึ้น

### หมายเหตุประกอบการจัดอันดับความน่าเชื่อถือในระยะยาว ในระยะสั้น สำหรับประเทศไทย

เครื่องบ่งชี้พิเศษสำหรับประเทศไทย “tha” จะถูกระบุไว้ต่อจากอันดับความน่าเชื่อถือทุกระดับ เพื่อแยกความแตกต่างออกจากการจัดอันดับความน่าเชื่อถือระดับสากล เครื่องหมาย “ + ” หรือ “ - ” อาจจะถูกระบุไว้เพิ่มเติมต่อจากอันดับความน่าเชื่อถือสำหรับประเทศหนึ่งๆ เพื่อแสดงถึงสถานะย่อยโดยเปรียบเทียบกันภายในอันดับความน่าเชื่อถือชั้นหลัก ทั้งนี้ จะไม่มีการระบุสัญลักษณ์ต่อท้ายดังกล่าว สำหรับอันดับความน่าเชื่อถือระดับ “AAA (tha)” หรืออันดับที่ต่ำกว่า “CCC (tha)”

สำหรับอันดับความน่าเชื่อถือในระยะยาวและจะไม่มีการระบุสัญลักษณ์ต่อท้ายดังกล่าวสำหรับอันดับความน่าเชื่อถือในระยะสั้น นอกเหนือจาก “F1 (tha)”

สัญญาณการปรับอันดับความน่าเชื่อถือ (Rating Watch) : สัญญาณการปรับอันดับความน่าเชื่อถือจะถูกใช้เพื่อแจ้งให้นักลงทุนทราบว่ามีความเป็นไปได้ที่จะมีการเปลี่ยนแปลงอันดับความน่าเชื่อถือและแจ้งแนวโน้มทิศทางของการเปลี่ยนแปลงดังกล่าว สัญญาณดังกล่าวอาจระบุเป็น “สัญญาณบวก” ซึ่งบ่งชี้แนวโน้มในการปรับอันดับความน่าเชื่อถือให้สูงขึ้น “สัญญาณลบ” จะบ่งชี้แนวโน้มในการปรับอันดับความน่าเชื่อถือให้ต่ำลง หรือ “สัญญาณวิวัฒน์” ในกรณีที่อันดับความน่าเชื่อถืออาจจะได้รับการปรับขึ้น ปรับลง หรือคงที่ โดยปกติสัญญาณการปรับอันดับความน่าเชื่อถือนักจะถูกระบุไว้สำหรับช่วงระยะเวลาสั้น ๆ

รายงานสรุปเงินลงทุน  
มูลค่า ณ วันที่ 31 ตุลาคม 2567

กลุ่มของตราสารการลงทุน	มูลค่าตามราคาตลาด	%NAV
(ก) ตราสารภาครัฐไทย/ตราสารภาครัฐต่างประเทศ	97,617,914.50	31.22
(ข) ตราสารที่ธนาคารที่มีกฎหมายเฉพาะจัดตั้งขึ้น ธนาคารพาณิชย์ หรือบริษัทเงินทุนเป็นผู้ออก/ส่งจ่าย/รับอวัล/ค้ำประกัน	32,572,623.78	10.42
(ค) ตราสารที่มีอันดับความน่าเชื่อถืออยู่ในอันดับที่สามารถลงทุนได้ (Investment grade)	21,005,321.81	6.72
(ง) ตราสารที่มีอันดับความน่าเชื่อถืออยู่ในอันดับต่ำกว่าอันดับที่สามารถลงทุนได้ (Non-Investment grade) หรือไม่มี Rating	-	-

สัดส่วนเงินลงทุนขั้นสูงต่อมูลค่าทรัพย์สินสุทธิของกองทุนสำหรับกลุ่มตราสารตาม (ง) เท่ากับ 0% NAV

รายชื่อหุ้นที่ลงทุน 10 อันดับแรก พร้อมสัดส่วนการลงทุน  
มูลค่า ณ วันที่ 31 ตุลาคม 2567

ลำดับ	ชื่อหลักทรัพย์	ชื่อย่อ	ร้อยละของเงินลงทุน
1	ทรัสต์เพื่อการลงทุนในอสังหาริมทรัพย์และสิทธิการเช่าอสังหาริมทรัพย์เพื่ออุตสาหกรรม เฟรเซอร์ส พร็อพเพอร์ตี้	FTREIT	7.09
2	ทรัสต์เพื่อการลงทุนในอสังหาริมทรัพย์และสิทธิการเช่าดับบลิวเอชเอ พรีเมียม โกรท	WHART	7.06
3	กองทุนรวมอสังหาริมทรัพย์และสิทธิการเช่าโลดส์ส์ รีเทล โกรท	LPF	6.42
4	ทรัสต์เพื่อการลงทุนในสิทธิการเช่าอสังหาริมทรัพย์ CPN รีเทล โกรท	CPNREIT	3.60
5	ทรัสต์เพื่อการลงทุนในสิทธิการเช่าอสังหาริมทรัพย์ แอล เอช โฮเทล	LHHOTEL	2.25
6	บริษัท เดลต้า อีเลคโทรนิคส์ (ประเทศไทย) จำกัด (มหาชน)	DELTA	2.15
7	กองทุนรวมโครงสร้างพื้นฐานโทรคมนาคม ดิจิทัล	DIF	1.64
8	บริษัท ท่าอากาศยานไทย จำกัด (มหาชน)	AOT	1.63
9	กองทุนรวมโครงสร้างพื้นฐานเพื่ออนาคตประเทศไทย	TFFIF	1.48
10	บริษัท ทรู คอร์ปอเรชั่น จำกัด (มหาชน)	TRUE	1.18

รายงานการลงทุนที่ไม่เป็นไปตามนโยบายการลงทุน  
รอบ 6 เดือนระหว่างวันที่ 1 พฤษภาคม 2567 ถึงวันที่ 31 ตุลาคม 2567

วันที่	รายละเอียด	การดำเนินการแก้ไข
	<b>การลงทุนเป็นไปตามนโยบายการลงทุน</b>	

การใช้สิทธิออกเสียงในที่ประชุมผู้ถือหุ้น

ผู้ลงทุนสามารถตรวจสอบแนวทางในการใช้สิทธิออกเสียงและการดำเนินการใช้สิทธิออกเสียงได้ที่ website ของบริษัท  
จัดการ [www.lhfund.co.th](http://www.lhfund.co.th)

รายงานรายชื่อของบุคคลที่เกี่ยวข้อง ที่มีการทำธุรกรรมกับกองทุนรวม

กองทุนรวมมีการทำธุรกรรมกับบุคคลที่เกี่ยวข้องในรอบระยะเวลาตั้งแต่วันที่ 1 พฤษภาคม 2567 ถึงวันที่ 31 ตุลาคม  
2567 ตามรายชื่อ ดังนี้

- บริษัทหลักทรัพย์ แลนด์ แอนด์ เฮ้าส์ จำกัด (มหาชน)

หมายเหตุ : ผู้ลงทุนสามารถตรวจสอบการทำธุรกรรมกับบุคคลที่เกี่ยวข้องกับกองทุนรวมได้ที่บริษัทจัดการโดยตรง หรือที่ website ของบริษัทหลักทรัพย์  
จัดการกองทุน แลนด์ แอนด์ เฮ้าส์ จำกัด [www.lhfund.co.th](http://www.lhfund.co.th) และสำนักงานคณะกรรมการ ก.ล.ต. [www.sec.or.th](http://www.sec.or.th)



การรับผลประโยชน์ตอบแทนเนื่องจากการใช้บริการบุคคลอื่นๆ (Soft Commission)

จำนวน	บริษัทที่ให้ผลประโยชน์	ข่าวสาร, บทวิเคราะห์	จัดเยี่ยมชมบริษัท	สัมมนา	เหตุผลในการรับผลประโยชน์
1	บริษัทหลักทรัพย์ เอเชีย พลัส จำกัด (มหาชน)	✓	-	✓	เพื่อประโยชน์ในการลงทุนของกองทุน
2	บริษัทหลักทรัพย์ กรุงศรี พัฒนสิน จำกัด (มหาชน)	✓	-	-	เพื่อประโยชน์ในการลงทุนของกองทุน
3	บริษัทหลักทรัพย์ เคจีไอ (ประเทศไทย) จำกัด (มหาชน)	✓	✓	✓	เพื่อประโยชน์ในการลงทุนของกองทุน
4	ธนาคารทหารไทยธนชาต จำกัด (มหาชน)	✓	-	-	เพื่อประโยชน์ในการลงทุนของกองทุน
5	บริษัทหลักทรัพย์ ทรินิตี้ จำกัด	✓	-	✓	เพื่อประโยชน์ในการลงทุนของกองทุน
6	บริษัทหลักทรัพย์ ฟิลลิป (ประเทศไทย) จำกัด(มหาชน)	✓	-	-	เพื่อประโยชน์ในการลงทุนของกองทุน
7	ธนาคารเกียรตินาคินภัทร จำกัด (มหาชน)	✓	-	-	เพื่อประโยชน์ในการลงทุนของกองทุน
8	ธนาคารอาคารสงเคราะห์	✓	-	-	เพื่อประโยชน์ในการลงทุนของกองทุน
9	ธนาคารแลนด์ แอนด์ เฮาส์ จำกัด (มหาชน)	✓	-	-	เพื่อประโยชน์ในการลงทุนของกองทุน
10	ธนาคารไอซีบีซี (ไทย) จำกัด (มหาชน)	✓	-	-	เพื่อประโยชน์ในการลงทุนของกองทุน
11	ธนาคารซีทีแบงก์ สาขารุงเทพฯ	✓	-	-	เพื่อประโยชน์ในการลงทุนของกองทุน
12	บริษัทหลักทรัพย์ ฟินันเซีย ไซรัส จำกัด (มหาชน)	✓	✓	✓	เพื่อประโยชน์ในการลงทุนของกองทุน
13	บริษัทหลักทรัพย์ ยูโอบี เคย์เสียน (ประเทศไทย) จำกัด (มหาชน)	✓	-	-	เพื่อประโยชน์ในการลงทุนของกองทุน
14	บริษัทหลักทรัพย์ ทิสโก้ จำกัด (มหาชน)	✓	✓	✓	เพื่อประโยชน์ในการลงทุนของกองทุน
15	บริษัทหลักทรัพย์ ภัทร จำกัด (มหาชน)	✓	✓	✓	เพื่อประโยชน์ในการลงทุนของกองทุน
16	บริษัทหลักทรัพย์ เมย์แบงก์ กิมเอ็ง (ประเทศไทย) จำกัด (มหาชน)	✓	-	-	เพื่อประโยชน์ในการลงทุนของกองทุน
17	บริษัทหลักทรัพย์ ซีจีเอส-ซีไอเอ็มบี (ประเทศไทย) จำกัด	✓	-	✓	เพื่อประโยชน์ในการลงทุนของกองทุน
18	บริษัทหลักทรัพย์ เอเชีย เวลท์ จำกัด	✓	-	-	เพื่อประโยชน์ในการลงทุนของกองทุน
19	บริษัทหลักทรัพย์ บัวหลวง จำกัด (มหาชน)	✓	✓	✓	เพื่อประโยชน์ในการลงทุนของกองทุน
20	บริษัทหลักทรัพย์ ไทยพาณิชย์ จำกัด	✓	✓	✓	เพื่อประโยชน์ในการลงทุนของกองทุน
21	บริษัทหลักทรัพย์ กรุงศรี จำกัด (มหาชน)	✓	✓	✓	เพื่อประโยชน์ในการลงทุนของกองทุน
22	บริษัทหลักทรัพย์ แลนด์ แอนด์ เฮาส์ จำกัด (มหาชน)	✓	-	-	เพื่อประโยชน์ในการลงทุนของกองทุน
23	บริษัทหลักทรัพย์ ดีบีเอส วิกเคอร์ส (ประเทศไทย) จำกัด	✓	✓	✓	เพื่อประโยชน์ในการลงทุนของกองทุน
24	บริษัทหลักทรัพย์อาร์เอชบี (ประเทศไทย) จำกัด (มหาชน)	✓	-	-	เพื่อประโยชน์ในการลงทุนของกองทุน
25	บริษัทหลักทรัพย์กสิกรไทย จำกัด (มหาชน)	✓	✓	✓	เพื่อประโยชน์ในการลงทุนของกองทุน
26	บริษัทหลักทรัพย์ธนชาต จำกัด (มหาชน)	✓	✓	✓	เพื่อประโยชน์ในการลงทุนของกองทุน
27	บริษัทหลักทรัพย์ ซี แอล เอส เอ (ประเทศไทย) จำกัด	✓	-	-	เพื่อประโยชน์ในการลงทุนของกองทุน
28	บริษัทหลักทรัพย์ ดาโอ (ประเทศไทย) จำกัด (มหาชน)	✓	✓	✓	เพื่อประโยชน์ในการลงทุนของกองทุน

ค่านายหน้าซื้อขายหลักทรัพย์  
ตั้งแต่วันที่ 1 พฤษภาคม 2567 ถึงวันที่ 31 ตุลาคม 2567

ลำดับ	ชื่อบริษัทยายหน้า	ค่านายหน้า (บาท)	อัตราส่วน (%)
1	บริษัทหลักทรัพย์ ฟินันเซีย ไซรัส จำกัด (มหาชน)	133,085.41	17.23
2	บริษัทหลักทรัพย์ บัวหลวง จำกัด	94,333.76	12.21
3	บริษัทหลักทรัพย์ เกียรตินาคินภัทร จำกัด (มหาชน)	84,959.62	11.00
4	บริษัทหลักทรัพย์ ทิสโก้ จำกัด	75,368.34	9.76
5	บริษัทหลักทรัพย์ กลสิกรไทย จำกัด (มหาชน)	75,232.36	9.74
6	บริษัทหลักทรัพย์ ดาโอ (ประเทศไทย) จำกัด (มหาชน)	72,565.51	9.39
7	บริษัท หลักทรัพย์ กรุงศรี จำกัด (มหาชน)	60,750.82	7.86
8	บริษัทหลักทรัพย์ อินโนเวสต์ เอกซ์ จำกัด	53,560.02	6.93
9	บริษัทหลักทรัพย์ เมย์แบงก์ (ประเทศไทย) จำกัด (มหาชน)	42,297.82	5.48
10	บริษัทหลักทรัพย์ ซีจีเอส อินเตอร์เนชั่นแนล (ประเทศไทย) จำกัด	32,133.02	4.16
11	บริษัทหลักทรัพย์ แลนด์ แอนด์ เฮ้าส์ จำกัด (มหาชน)	23,012.73	2.98
12	บริษัทหลักทรัพย์ ดีบีเอส วิคเคอร์ส (ประเทศไทย) จำกัด	18,513.97	2.40
13	บริษัทหลักทรัพย์ หยวนต้า (ประเทศไทย) จำกัด	6,622.94	0.86
	รวม	772,436.32	100.00

หมายเหตุ : \* รวมภาษีมูลค่าเพิ่ม

อัตราส่วนหมุนเวียนการลงทุนของกองทุน (Portfolio Turnover Ratio: PTR)  
มูลค่า ณ วันที่ 31 ตุลาคม 2567

ชื่อกองทุน	PTR
กองทุนเปิด แอล เอช มั่นคง	1.1191

ค่าใช้จ่ายที่เรียกเก็บจากกองทุนรวม  
สำหรับรอบระยะเวลาตั้งแต่วันที่ 1 พฤษภาคม 2567 ถึงวันที่ 31 ตุลาคม 2567

ค่าใช้จ่ายที่เรียกเก็บจากกองทุนรวม

รายการที่เรียกเก็บ	ร้อยละของมูลค่าทรัพย์สินสุทธิ		
	ตามโครงการ	(หน่วย : พันบาท)	เรียกเก็บจริง
<b>1. ค่าธรรมเนียมและค่าใช้จ่ายรวมทั้งหมดที่ประมาณการได้</b>			
● ค่าธรรมเนียมการจัดการ (Management Fee)	ไม่เกินร้อยละ 2.68	2,552.88	0.80697
● ค่าธรรมเนียมผู้ดูแลผลประโยชน์ (Trustee Fee)	ไม่เกินร้อยละ 0.11	38.29	0.01210
● ค่าธรรมเนียมนายทะเบียน (Registrar Fee)	ไม่เกินร้อยละ 0.27	427.18	0.13503
● ค่าที่ปรึกษาการลงทุน (Advisory Fee)	ไม่มี	ไม่มี	ไม่มี
● ค่าใช้จ่ายอื่นๆ : -	ไม่เกินร้อยละ 0.69	38.89	0.01229
- ค่าโฆษณาประชาสัมพันธ์	ไม่เกินร้อยละ 0.535	ไม่มี	ไม่มี
- ค่าสอบบัญชี (Audit Fee)	จ่ายตามจริง	23.19	0.00733
- ค่าจัดตั้งและจดทะเบียนกองทุน (Setup and Registered Fund)	จ่ายตามจริง	0.00	0.00000
- ค่าใช้จ่ายในการจัดทำ จัดพิมพ์รายงานถึงผู้ถือหุ้นราย	จ่ายตามจริง	0.00	0.00000
- ค่าใช้จ่ายอื่นๆ ในการดำเนินโครงการ (Others Operating Expense)	จ่ายตามจริง	15.70	0.00496
<b>2. ค่าธรรมเนียมและค่าใช้จ่ายรวมที่ประมาณการไม่ได้</b>			
- ไม่มี	จ่ายตามจริง	ไม่มี	ไม่มี
<b>รวมค่าใช้จ่ายทั้งหมด</b>	<b>ไม่เกินร้อยละ 3.75</b>	<b>3,057.24</b>	<b>0.96639</b>
ค่าใช้จ่ายในการซื้อขายหลักทรัพย์	จ่ายตามจริง	772.44	0.24417

หมายเหตุ :

- 1) ค่าธรรมเนียมและค่าใช้จ่ายต่าง ๆ รวมภาษีมูลค่าเพิ่ม หรือภาษีธุรกิจเฉพาะ หรือภาษีอื่นใด (ถ้ามี) แต่ยังไม่รวมค่านายหน้าซื้อ ขายหลักทรัพย์และค่าธรรมเนียมต่าง ๆ ที่เกิดขึ้นจากการซื้อขายหลักทรัพย์
- 2) ค่าธรรมเนียมค่าใช้จ่ายที่เรียกเก็บจากกองทุนรวม เมื่อรวมกันทั้งหมดแล้วต้องไม่เกินอัตราร้อยละ 3.75 ต่อปี ของมูลค่าทรัพย์สินสุทธิของกองทุนรวม

งบแสดงฐานะการเงิน  
ณ วันที่ 31 ตุลาคม 2567

	(หน่วย : บาท)
	ยังไม่ได้ตรวจสอบ
<b>สินทรัพย์</b>	
เงินลงทุนตามมูลค่ายุติธรรม	280,090,371.09
เงินฝากธนาคาร	32,523,989.33
ลูกหนี้จากเงินปันผลและดอกเบี้ย	971,947.19
ลูกหนี้จากการขายเงินลงทุน	3,371,706.48
<b>รวมสินทรัพย์</b>	<b>316,958,014.09</b>
<b>หนี้สิน</b>	
ค่าใช้จ่ายค้างจ่าย	745,166.67
เจ้าหนี้จากการซื้อเงินลงทุน	3,283,811.01
เจ้าหนี้จากการรับซื้อคืนหน่วยลงทุน	2,552.05
หนี้สินอื่น	289,428.66
<b>รวมหนี้สิน</b>	<b>4,320,958.39</b>
<b>สินทรัพย์สุทธิ</b>	<b>312,637,055.70</b>
<b>สินทรัพย์สุทธิ :</b>	
ทุนที่ได้รับจากผู้ถือหน่วยลงทุน	346,611,007.11
กำไร(ขาดทุน)สะสม	
บัญชีปรับสมดุล	191,308,882.81
กำไร(ขาดทุน)สะสมจากการดำเนินงาน	<b>(225,282,834.22)</b>
<b>สินทรัพย์สุทธิ</b>	<b>312,637,055.70</b>
สินทรัพย์สุทธิต่อหน่วย	9.0198
จำนวนหน่วยลงทุนที่จำหน่ายแล้วทั้งหมด ณ วันสิ้นงวด (หน่วย)	34,661,100.6158

งบประกอบรายละเอียดเงินลงทุน  
ณ วันที่ 31 ตุลาคม 2567

ชื่อหลักทรัพย์	ชื่อย่อ	จำนวนหน่วย / มูลค่าที่ ตราไว้	มูลค่ายุติธรรม (บาท)	อัตราส่วนของ มูลค่ายุติธรรม(%)	อัตราดอกเบี้ย	วันครบกำหนด
<b>พันธบัตร</b>						
พันธบัตรธนาคารแห่งประเทศไทยวันที่ 37/91/67	CB24D12B	26,000,000.0000	25,935,615.68	9.26	-	12 ธันวาคม 2567
พันธบัตรธนาคารแห่งประเทศไทยวันที่ 33/91/67	CB24N14A	5,000,000.0000	4,996,298.65	1.78	-	14 พฤศจิกายน 2567
พันธบัตรธนาคารแห่งประเทศไทยวันที่ 1/364/67	CB25102A	2,000,000.0000	1,992,823.66	0.71	-	2 มกราคม 2568
พันธบัตรธนาคารแห่งประเทศไทยวันที่ 41/91/67	CB25109A	20,000,000.0000	19,915,854.20	7.11	-	9 มกราคม 2568
พันธบัตรธนาคารแห่งประเทศไทยวันที่ 2/364/67	CB25206A	3,000,000.0000	2,983,350.45	1.07	-	6 กุมภาพันธ์ 2568
พันธบัตรรัฐบาลเพื่อการบริหารหนี้ ในปีงบประมาณ พ.ศ. 2566 ครั้งที่ 2	LB266A	10,000,000.0000	10,040,917.20	3.58	2.35	17 มิถุนายน 2569
พันธบัตรรัฐบาลเพื่อการบริหารหนี้ ในปีงบประมาณ พ.ศ. 2566 ครั้งที่ 25	LB273A	14,000,000.0000	14,052,726.94	5.02	2.25	17 มีนาคม 2570
พันธบัตรรัฐบาลเพื่อการบริหารหนี้ ในปีงบประมาณ พ.ศ. 2566 ครั้งที่ 12	LB286A	8,000,000.0000	8,138,418.00	2.91	2.65	17 มิถุนายน 2571
พันธบัตรรัฐบาลเพื่อการบริหารหนี้ ในปีงบประมาณ พ.ศ. 2566 ครั้งที่ 26	LB293A	6,000,000.0000	6,057,790.02	2.16	2.40	17 มีนาคม 2572
พันธบัตรรัฐบาลเพื่อการบริหารหนี้ให้กู้ต่อ ในปีงบประมาณ พ.ศ. 2565 ครั้งที่ 1	LB436A	3,000,000.0000	3,240,904.62	1.16	3.45	17 มิถุนายน 2586
<b>รวม พันธบัตร</b>			<b>97,354,699.42</b>	<b>34.76</b>		
<b>หุ้นกู้</b>						
บริษัท แอดวานซ์ อินโฟร์ เซอร์วิส จำกัด (มหาชน)	ADVANC265B	1,000,000.0000	1,001,273.48	0.36	2.71	12 พฤษภาคม 2569
บริษัท เบอร์ลี่ ยุคเกอร์ จำกัด (มหาชน)	BJC276A	5,000,000.0000	4,672,490.90	1.67	-	4 มิถุนายน 2570
บริษัท กัลฟ์ เอ็นเนอร์จี ดีเวลลอปเม้นท์ จำกัด (มหาชน)	GULF299A	5,000,000.0000	5,047,443.20	1.80	3.28	26 กันยายน 2572
บริษัท ไออาร์พีซี จำกัด (มหาชน)	IRPC259A	2,500,000.0000	2,512,885.15	0.90	3.5	11 กันยายน 2568
บริษัท เงินดิจิตอล จำกัด (มหาชน)	TIDLOR25DB	8,000,000.0000	7,729,983.04	2.76	-	26 ธันวาคม 2568
<b>รวม หุ้นกู้</b>			<b>20,964,075.77</b>	<b>7.49</b>		
<b>หลักทรัพย์จดทะเบียน</b>						
<b>เงินทุนและหลักทรัพย์</b>						
บริษัท เจ เอ็ม ที เน็ทเวอร์ค เซอร์วิส จำกัด (มหาชน)	JMT	97,800.0000	1,946,220.00	0.69	-	
บริษัท เมืองไทย แคปปิตอล จำกัด (มหาชน)	MTC	29,700.0000	1,507,275.00	0.54	-	
บริษัท ศรีสวัสดิ์ คอร์ปอเรชั่น จำกัด (มหาชน)	SAWAD	8,900.0000	380,475.00	0.14	-	
<b>เทคโนโลยีสารสนเทศและการสื่อสาร</b>						
บริษัท แอดวานซ์ อินโฟร์ เซอร์วิส จำกัด (มหาชน)	ADVANC	12,400.0000	3,410,000.00	1.22	-	
กองทุนรวมโครงสร้างพื้นฐานโทรคมนาคม ดิจิทัล	DIF	546,900.0000	5,113,515.00	1.83	-	
บริษัท อินทัช โฮลดิ้งส์ จำกัด (มหาชน)	INTUCH	10,700.0000	1,144,900.00	0.41	-	
บริษัท ทรู คอร์ปอเรชั่น จำกัด (มหาชน)	TRUE	298,800.0000	3,675,240.00	1.31	-	
<b>แพคเกจ</b>						
บริษัท ออโรรา ดีไซน์ จำกัด (มหาชน)	AURA	69,600.0000	1,023,120.00	0.36	-	
<b>กองทุนรวมอสังหาริมทรัพย์และกองทรัสต์เพื่อการลงทุนในอสังหาริมทรัพย์</b>						
<b>ทรัสต์เพื่อการลงทุนในอสังหาริมทรัพย์และสิทธิการเช่าอสังหาริมทรัพย์</b>						
- เอไอเอ็ม อินคัสเทรียล โกรท	AIMIRT	281,100.0000	3,035,880.00	1.08	-	
ทรัสต์เพื่อการลงทุนในสิทธิการเช่าอสังหาริมทรัพย์ CPN รีเทล โกรท	CPNREIT	929,400.0000	11,245,740.00	4.02	-	
<b>ทรัสต์เพื่อการลงทุนในอสังหาริมทรัพย์และสิทธิการเช่าอสังหาริมทรัพย์</b>						
- เพื่ออุตสาหกรรม เพรเซอร์ส พร็อพเพอร์ตี้	FTREIT	2,070,900.0000	22,158,630.00	7.91	-	
ทรัสต์เพื่อการลงทุนในสิทธิการเช่าอสังหาริมทรัพย์ แอล เอช โฮเทล	LHHOTEL	554,300.0000	7,039,610.00	2.51	-	
กองทุนรวมอสังหาริมทรัพย์และสิทธิการเช่าโลตัสส์ รีเทล โกรท	LPF	1,519,400.0000	20,056,080.00	7.16	-	
กองทุนรวมสิทธิการเช่าอสังหาริมทรัพย์สนามบินสมุย	SPF	409,800.0000	-	-	-	
ทรัสต์เพื่อการลงทุนในสิทธิการเช่าอสังหาริมทรัพย์ดับบลิวเอเอ อินคัสเดรียล	WHAIR	266,500.0000	1,772,225.00	0.63	-	
ทรัสต์เพื่อการลงทุนในอสังหาริมทรัพย์และสิทธิการเช่าดับบลิวเอเอ พรีเมียม โกรท	WHART	2,143,700.0000	22,080,110.00	7.88	-	
<b>การแพทย์</b>						
บริษัท บางกอก เซน ฮอสปิเทล จำกัด (มหาชน)	BCH	65,200.0000	1,127,960.00	0.40	-	
บริษัท กรุงเทพดุสิตเวชการ จำกัด (มหาชน)	BOMS	65,800.0000	1,809,500.00	0.65	-	
บริษัท โรงพยาบาลบำรุงราษฎร์ จำกัด (มหาชน)	BH	4,400.0000	1,196,800.00	0.43	-	
บริษัท โรงพยาบาลจุฬารัตน์ จำกัด (มหาชน)	CHG	295,300.0000	856,370.00	0.31	-	
บริษัท มาสเตอร์ สโตร์ จำกัด (มหาชน)	MASTER	22,182.0000	1,059,190.50	0.38	-	
บริษัท โรงพยาบาลพระรามเก้า จำกัด (มหาชน)	PR9	35,600.0000	872,200.00	0.31	-	

ชื่อหลักทรัพย์	ชื่อย่อ	จำนวนหน่วย / มูลค่าที่ ตราไว้	มูลค่ายุติธรรม (บาท)	อัตราส่วนของ มูลค่ายุติธรรม(%)	อัตราดอกเบี้ย	วันครบกำหนด
การท่องเที่ยวและสันทนาการ						
บริษัท ดี เอราวัณ กรุ๊ป จำกัด (มหาชน)	ERW	83,500.0000	334,000.00	0.12	-	
บริษัท ไมเนอร์ อินเตอร์เนชั่นแนล จำกัด (มหาชน)	MINT	40,400.0000	1,080,700.00	0.39	-	
บริษัท สยามเวลเนสกรุ๊ป จำกัด (มหาชน)	SPA	110,650.0000	730,290.00	0.26	-	
ขนส่งและโลจิสติกส์						
บริษัท เอเชีย เอวิเอชั่น จำกัด (มหาชน)	AAV	159,500.0000	468,930.00	0.17	-	
บริษัท ท่าอากาศยานไทย จำกัด (มหาชน)	AOT	83,400.0000	5,108,250.00	1.82	-	
บริษัท การบินกรุงเทพ จำกัด (มหาชน)	BA	42,500.0000	1,083,750.00	0.39	-	
กองทุนรวมโครงสร้างพื้นฐานเพื่ออนาคตประเทศไทย	TFFIF	716,900.0000	4,624,005.00	1.65	-	
ชิ้นส่วนอิเล็กทรอนิกส์						
บริษัท เดลต้า อีเลคโทรนิคส์ (ประเทศไทย) จำกัด (มหาชน)	DELTA	48,600.0000	6,706,800.00	2.39	-	
บริษัท ฮานา ไมโครอิเล็กทรอนิกส์ จำกัด (มหาชน)	HANA	9,100.0000	348,075.00	0.12	-	
ธนาคาร						
ธนาคาร กรุงเทพ จำกัด (มหาชน)	BBL	7,500.0000	1,102,500.00	0.39	-	
ธนาคาร กสิกรไทย จำกัด (มหาชน)	KBANK	7,800.0000	1,142,700.00	0.41	-	
ธนาคาร กรุงไทย จำกัด (มหาชน)	KTB	110,500.0000	2,265,250.00	0.81	-	
ธนาคาร ไทยพาณิชย์ จำกัด (มหาชน)	SCB	10,000.0000	1,135,000.00	0.40	-	
บริษัท ทุนธนชาต จำกัด (มหาชน)	TCAP	15,200.0000	798,000.00	0.28	-	
บริษัท ทีเอสไฟแนนเชียลกรุ๊ป จำกัด (มหาชน)	TISCO	7,900.0000	762,350.00	0.27	-	
พลังงานและสาธารณูปโภค						
บริษัท บางจาก คอร์ปอเรชั่น จำกัด (มหาชน)	BCP	16,300.0000	558,275.00	0.20	-	
บริษัท กัลฟ์ เอ็นเนอร์จี ดีเวลลอปเม้นท์ จำกัด (มหาชน)	GULF	55,000.0000	3,657,500.00	1.31	-	
บริษัท ปตท. จำกัด (มหาชน)	PTT	48,400.0000	1,621,400.00	0.58	-	
พัฒนาอสังหาริมทรัพย์						
บริษัท อมตะ คอร์ปอเรชั่น จำกัด (มหาชน)	AMATA	77,200.0000	2,258,100.00	0.81	-	
บริษัท เซ็นทรัลพัฒนา จำกัด (มหาชน)	CPN	17,300.0000	1,085,575.00	0.39	-	
พาณิชย์						
บริษัท แอดไวซ์ โอที อินฟิไนท์ จำกัด (มหาชน)	ADVICE	127,600.0000	867,680.00	0.31	-	
บริษัท คอมเซเว่น จำกัด (มหาชน)	COM7	29,200.0000	817,600.00	0.29	-	
บริษัท ซีพี ออลล์ จำกัด (มหาชน)	CPALL	49,000.0000	3,099,250.00	1.11	-	
บริษัท ซีพี แอ็กซ์ตรา จำกัด (มหาชน)	CPAXT	63,569.0000	2,161,346.00	0.77	-	
บริษัท เซ็นทรัล รีเทล คอร์ปอเรชั่น จำกัด (มหาชน)	CRC	47,200.0000	1,510,400.00	0.54	-	
บริษัท ดูโฮม จำกัด (มหาชน)	DOHOME	38,036.0000	395,574.40	0.14	-	
บริษัท โฮม โปรดักส์ เซ็นเตอร์ จำกัด (มหาชน)	HMPRO	81,500.0000	778,325.00	0.28	-	
บริษัท ธนจิรา รีเทล คอร์ปอเรชั่น จำกัด (มหาชน)	TAN	90,200.0000	739,640.00	0.26	-	
อาหารและเครื่องดื่ม						
บริษัท คาราบาวกรุ๊ป จำกัด (มหาชน)	CBG	13,800.0000	1,100,550.00	0.39	-	
บริษัท เอ็นเอสแอล ฟู้ดส์ จำกัด (มหาชน)	NSL	11,900.0000	386,750.00	0.14	-	
บริษัท โอสดสภา จำกัด (มหาชน)	OSP	25,700.0000	531,990.00	0.19	-	
รวม หลักทรัพย์จดทะเบียน			161,771,595.90	57.75		
รวมเงินลงทุน			280,090,371.09	100.00		

งบกำไรขาดทุนเบ็ดเสร็จ  
สำหรับรอบระยะเวลาตั้งแต่วันที่ 1 พฤษภาคม 2567 ถึงวันที่ 31 ตุลาคม 2567

	(หน่วย : บาท)
	ยังไม่ได้ตรวจสอบ
<b>รายได้จากการลงทุน</b>	
รายได้เงินปันผล	3,870,723.09
รายได้จากดอกเบี้ย	1,668,421.77
<b>รวมรายได้</b>	<b>5,539,144.86</b>
<b>ค่าใช้จ่าย</b>	
ค่าธรรมเนียมการจัดการ	2,552,878.87
ค่าธรรมเนียมผู้ดูแลผลประโยชน์	38,293.14
ค่าธรรมเนียมนายทะเบียน	427,181.66
ค่าสอบบัญชี	23,189.52
ค่าใช้จ่ายอื่นๆ ในการดำเนินโครงการ	896,998.08
<b>รวมค่าใช้จ่าย</b>	<b>3,938,541.27</b>
<b>รายได้จากการลงทุนสุทธิ</b>	<b>1,600,603.59</b>
<b>รายการกำไร(ขาดทุน)สุทธิจากเงินลงทุน</b>	
กำไร(ขาดทุน)สุทธิที่เกิดขึ้นทั้งสิ้น	(4,564,424.59)
กำไร(ขาดทุน)สุทธิที่ยังไม่เกิดขึ้นทั้งสิ้น	12,180,472.63
<b>รวมกำไร(ขาดทุน)จากเงินลงทุนที่เกิดขึ้นและยังไม่มีเกิดขึ้น</b>	<b>7,616,048.04</b>
<b>รวมกำไร(ขาดทุน)จากเงินลงทุน</b>	<b>7,616,048.04</b>
<b>การเพิ่มขึ้น(ลดลง)ในสินทรัพย์สุทธิจากการดำเนินงาน</b>	<b>9,216,651.63</b>