

รายงาน 6 เดือน

---

# กองทุนเปิด แอล เอช อินโนเวชั่น (LHINNO)

---

สำหรับรอบระยะเวลาตั้งแต่วันที่ 1 มกราคม 2567 ถึงวันที่ 30 มิถุนายน 2567

## กองทุนเปิด แอล เอช อินโนเวชั่น (LHINNO)

**ประเภทโครงการ** : กองทุนรวมหน่วยลงทุนประเภท Fund of Funds

**นโยบายการลงทุน** : กองทุนมีนโยบายที่จะลงทุนในหรือมีไว้ซึ่งหน่วยลงทุนของกองทุนรวมต่างประเทศ อาทิ หน่วย CIS และ/หรือ กองทุนรวมอีทีเอฟ ตั้งแต่ 2 กองทุนขึ้นไป โดยเฉลี่ยในรอบปีบัญชี ไม่น้อยกว่าร้อยละ 80 ของมูลค่าทรัพย์สินสุทธิของกองทุนรวม โดยการลงทุนในกองทุนปลายทางดังกล่าวมีนโยบายลงทุนในตราสารแห่งทุนต่างประเทศทั่วโลกที่เกี่ยวข้องหรือได้รับประโยชน์จากนวัตกรรม ซึ่ง สัดส่วนการลงทุนในแต่ละกองทุนโดยเฉลี่ยในรอบปีบัญชีไม่เกินร้อยละ 79 ของมูลค่าทรัพย์สินสุทธิของกองทุน ทั้งนี้ กองทุนจะลงทุนในต่างประเทศซึ่งจะส่งผลให้มี net exposure ที่เกี่ยวข้องกับความเสี่ยงต่างประเทศโดยเฉลี่ยในรอบปีบัญชีไม่น้อยกว่าร้อยละ 80 ของมูลค่าทรัพย์สินสุทธิของกองทุนหรือตามอัตราส่วนที่สำนักงานคณะกรรมการ ก.ล.ต. ประกาศกำหนด

ส่วนที่เหลือกองทุนไทยจะพิจารณาลงทุนทั้งในและต่างประเทศ ในตราสารหนี้ที่มีลักษณะคล้ายเงินฝาก เงินฝาก ตราสารหนี้ ตราสารทุน ตราสารกึ่งหนี้กึ่งทุน ใบสำคัญแสดงสิทธิ รวมถึง หลักทรัพย์ และ/หรือ ทรัพย์สินอื่นหรือการหาผลตอบแทนโดยวิธีอื่นตามที่ระบุไว้ในโครงการ และ/หรือตามที่คณะกรรมการ ก.ล.ต. หรือสำนักงานคณะกรรมการ ก.ล.ต. ประกาศกำหนดหรือให้ความเห็นชอบ

กองทุนไทยอาจลงทุนในสัญญาซื้อขายล่วงหน้า (Derivatives) เพื่อเพิ่มประสิทธิภาพการบริหารการลงทุน (Efficient portfolio management) และ/หรือ เพื่อป้องกันความเสี่ยง (Hedging) จากอัตราแลกเปลี่ยน (Foreign Exchange Rate Risk) ตามดุลยพินิจของผู้จัดการกองทุน ซึ่งจะพิจารณาจากสถานะของตลาดการเงินในขณะนั้น และปัจจัยอื่นที่เกี่ยวข้อง เช่น ปัจจัยทางเศรษฐกิจ การเมือง การเงินและการคลัง เป็นต้น เพื่อคาดการณ์ทิศทางแนวโน้มของค่าเงิน ในกรณีที่คาดการณ์ว่าค่าเงินดอลลาร์สหรัฐ (USD) มีแนวโน้มอ่อนค่าลง ผู้จัดการกองทุนอาจพิจารณาลงทุนในสัญญาซื้อขายล่วงหน้าเพื่อป้องกันความเสี่ยงด้านอัตราแลกเปลี่ยนเงินตราต่างประเทศในสัดส่วนที่ค่อนข้างมาก แต่หากในกรณีที่ค่าเงินดอลลาร์สหรัฐ (USD) มีแนวโน้มแข็งค่าขึ้น ผู้จัดการกองทุนอาจพิจารณาไม่ลงทุนในสัญญาซื้อขายล่วงหน้าเพื่อป้องกันความเสี่ยงด้านอัตราแลกเปลี่ยนเงินตราต่างประเทศ หรืออาจลงทุนในสัดส่วนน้อย อย่างไรก็ตามหากผู้จัดการกองทุนพิจารณาว่าการป้องกันความเสี่ยงอัตราแลกเปลี่ยนอาจไม่เป็นไปเพื่อประโยชน์ของผู้ถือหน่วยลงทุน หรือทำให้ผู้ถือหน่วยลงทุนเสียประโยชน์ที่อาจได้รับ ผู้จัดการกองทุนอาจไม่ป้องกันความเสี่ยงจากอัตราแลกเปลี่ยนก็ได้ นอกจากนี้การทำการป้องกันความเสี่ยงดังกล่าวอาจมีต้นทุนซึ่งทำให้ผลตอบแทนของกองทุนโดยรวมลดลงจากต้นทุนที่เพิ่มขึ้น

นอกจากนี้กองทุนอาจลงทุนหรือมีไว้ซึ่งตราสารที่มีสัญญาซื้อขายล่วงหน้าแฝง (Structured Note) และตราสารหนี้ที่มีอันดับความน่าเชื่อถือต่ำกว่าที่สามารถลงทุนได้ (Non-Investment Grade) และตราสารหนี้ที่ไม่ได้รับการจัดอันดับความน่าเชื่อถือ (Unrated) และหลักทรัพย์ของบริษัทที่ไม่ได้จดทะเบียนในตลาดหลักทรัพย์ (Unlisted Securities) รวมถึงอาจทำธุรกรรมการให้ยืมหลักทรัพย์ หรือธุรกรรมการซื้อโดยมีสัญญาขายคืน (Reverse Repo) และ/หรือ ธุรกรรมประเภทการให้ยืมหลักทรัพย์ (securities lending) และ/หรือ ทรัพย์สินอื่นหรือการหาผลตอบแทนโดยวิธีอื่นตามที่ระบุไว้ในโครงการ และ/หรือ ตามที่คณะกรรมการ ก.ล.ต. หรือ สำนักงานคณะกรรมการ ก.ล.ต. ประกาศกำหนดหรือให้ความเห็นชอบ

กองทุนอาจลงทุนในหน่วยลงทุนของกองทุนรวมหรือกองทุนรวมอสังหาริมทรัพย์ (กอง1) หรือทรัสต์เพื่อการลงทุนในอสังหาริมทรัพย์ (REITs) หรือกองทุนรวมโครงสร้างพื้นฐาน (infra) ซึ่งอยู่ภายใต้การจัดการของบริษัทจัดการ ในสัดส่วนไม่เกินร้อยละ 20 ของมูลค่าทรัพย์สินสุทธิของกองทุน ยกเว้นกรณีที่กองทุนปลายทางเป็นกองทุนรวมอสังหาริมทรัพย์ (กอง1) และกองทุนรวมโครงสร้างพื้นฐาน (infra) ลงทุนสูงสุดได้ไม่เกิน 1 ใน

3 ของจำนวนหน่วยลงทุนทั้งหมดของกองทุนปลายทาง โดยการลงทุนในหน่วยลงทุนดังกล่าวต้องอยู่ภายใต้กรอบนโยบายการลงทุนของกองทุนซึ่งเป็นไปตามหลักเกณฑ์เงื่อนไขที่สำนักงานคณะกรรมการ ก.ล.ต.กำหนด ทั้งนี้ กองทุนปลายทางไม่สามารถลงทุนย้อนกลับในกองทุนต้นทาง(circle investment) และกองทุนปลายทางไม่สามารถลงทุนต่อในกองทุนอื่นภายใต้ บลจ.เดียวกันอีก (cascade investment)



เรียน ท่านผู้ถือหน่วยลงทุน  
กองทุนเปิด แอล เอช อินโนเวชั่น

บริษัทหลักทรัพย์จัดการกองทุน แลนด์ แอนด์ เฮ้าส์ จำกัด ขอนำส่ง “รายงานสรุปสถานะการลงทุน” เพื่อรายงานผลการดำเนินงานของกองทุนตั้งแต่วันที่ 1 มกราคม 2567 ถึงวันที่ 30 มิถุนายน 2567 มาเพื่อโปรดทราบ

### สภาพตลาดในรอบบัญชีตั้งแต่วันที่ 1 มกราคม 2567 ถึงวันที่ 30 มิถุนายน 2567

กองทุน LHINNO ในช่วงรอบระยะเวลาตั้งแต่ 1 มกราคม 2567 ถึง 30 มิถุนายน 2567 ปรับตัวลดลงประมาณ 10.64% สูงกว่ากองทุนหลักที่ลงทุน ARKK Innovation ETF (ARKK) ที่ปรับตัวลดลงกว่า 18% สาเหตุเนื่องจาก

- กองทุน LHINNO มีการกระจายการลงทุนบางส่วนไปยังกองทุน Fidelity Fund-Global Technology Fund และ กองทุน iShares Semiconductor ETF เพื่อเพิ่ม exposure ในกลุ่ม semiconductor ที่ได้รับผลประโยชน์ตามการลงทุนที่เพิ่มขึ้นตามกระแส AI
- โดยในปีนี้ประมาณการปรับลดอัตราดอกเบี้ยของ FED มีของนักลงทุนมีความผันผวนค่อนข้างสูงจากช่วงต้นปีที่ตลาดคาดการณ์ว่า FED จะปรับลดอัตราดอกเบี้ยในปีนี้อีกถึง 7 ครั้ง และลดลงมาเหลือเพียง 3 ครั้งในเดือนเมษายน และกลับเพิ่มขึ้นมาถึง 5 ครั้งในช่วงปลายเดือนมิถุนายน อีกครั้ง สะท้อนถึงความผันผวนของอัตราผลตอบแทนพันธบัตรและความไม่แน่นอนของแนวโน้มเศรษฐกิจ ซึ่งสร้างความผันผวนแก่หุ้นกลุ่ม Growth Stock
- นอกจากนั้นในปีนี้นักลงทุนกลุ่ม Magnificent7 ซึ่งรวมถึง Apple, Microsoft, Amazon, Alphabet, Meta, Nvidia และ Tesla ยังคงเป็นกลุ่มที่ปรับตัวขึ้นรุนแรงนำตลาด โดยทาง ARKK ซึ่งเน้นลงทุนในธีม Innovation ไม่ได้มี exposure ในกลุ่มนี้ทั้งหมด โดยมีการลงทุนใน Amazon, Meta และ Tesla
- ถึงแม้ในช่วงที่ผ่านมาหุ้น Tesla จะมีการปรับตัวลงตามการแข่งขันในตลาดรถยนต์ EV ที่รุนแรงมากขึ้น แต่ทาง ARKK ไม่ได้มองศักยภาพของ Tesla เพียงแค่ผู้ผลิตรถยนต์ EV แต่รวมถึง Robo Taxi ที่อยู่ในช่วงทดลองใช้ในบางพื้นที่และเตรียมเปิดตัวอย่างเป็นทางการ ซึ่งคาดว่าจะช่วยให้ Tesla มีอัตราผลกำไรที่สูงขึ้นตามกลุ่ม Software
- ARKK ยังคงมีมุมมองที่ดีต่อการเติบโตและอัตราการลงทุนของอุตสาหกรรม AI ที่มีการกระจายเข้าไปอยู่ในหลายอุตสาหกรรม ปัจจุบันได้มีการลดสัดส่วนการลงทุนในธีม Genomic และเพิ่มการลงทุนในหลายอุตสาหกรรมที่มีการประยุกต์ใช้ AI Technology ในการเปลี่ยนแปลงโครงสร้างธุรกิจ

### มุมมองต่อการลงทุน

- ปัจจัยพื้นฐานและการเติบโตระยะยาวของกลุ่มธีมที่มีการลงทุน เช่น Artificial Intelligence, Energy Storage, Public Blockchain, Robotics และ Multiomic Sequencing ยังคงมีแนวโน้มเติบโตสูง

ปัจจัยภายนอกยังคงสามารถสร้างความผันผวนต่อตลาดการลงทุนได้ในระยะสั้นและกลาง ซึ่งนักลงทุนยังคงติดตามปัจจัยเหล่านี้อย่างใกล้ชิด ไม่ว่าจะเป็น นโยบายการเงินของ BOJ ที่จะสร้างผลกระทบต่อ JPY Carry Trade, แนวโน้มการปรับลดอัตราดอกเบี้ยของ FED ที่สามารถผันผวนตามพัฒนาการตัวเลขเศรษฐกิจ และความเสถียรภูมิรัฐศาสตร์ใน Middle East ที่ยังคงยึดเหนี่ยวและปัจจุบันผลกระทบยังคงอยู่ในวงจำกัด

บริษัทขอขอบพระคุณท่านผู้ถือหน่วยลงทุนเป็นอย่างสูง ที่ได้มอบความไว้วางใจให้บริษัทบริหารเงินลงทุนของท่าน บริษัทยังคงยืนยันในความตั้งใจและทุ่มเทความสามารถเพื่อบริหารเงินของท่านอย่างมีประสิทธิภาพสูงที่สุดต่อไป และหากท่านมีข้อสงสัยประการใด ท่านสามารถติดต่อมาได้ที่บริษัทหลักทรัพย์จัดการกองทุน แลนด์ แอนด์ เฮ้าส์ จำกัด หมายเลขโทรศัพท์ 02-286-3484 หรือที่อีเมล [lhfund@lhfund.co.th](mailto:lhfund@lhfund.co.th)

ขอแสดงความนับถือ

บริษัทหลักทรัพย์จัดการกองทุน แลนด์ แอนด์ เฮ้าส์ จำกัด

รายชื่อผู้จัดการกองทุน

ผู้จัดการกองทุนรวม	
ชื่อ-นามสกุล	วันเริ่มบริหารกองทุน
คุณพรเพ็ญ ชุติประเสริฐ	25 มีนาคม 2565
คุณพลสินธุ์ กิจมันถาวร	12 มกราคม 2565



Make REAL Change

ปก.ปกท. 24/1541

5 กรกฎาคม 2567

ความเห็นของผู้ดูแลผลประโยชน์

เรียน ผู้ถือหุ้นหน่วยลงทุน  
กองทุนเปิด แอล เอช อินโนเวชั่น

ธนาคารทหารไทยชนชาติ จำกัด (มหาชน) ในฐานะผู้ดูแลผลประโยชน์ของ  
กองทุนเปิด แอล เอช อินโนเวชั่น ได้ปฏิบัติหน้าที่ดูแลการจัดการของกองทุนดังกล่าวซึ่งบริหาร  
และจัดการโดย บริษัทหลักทรัพย์จัดการกองทุน แลนด์ แอนด์ เฮาส์ จำกัด สำหรับรอบระยะเวลา  
บัญชี ตั้งแต่วันที่ 1 มกราคม พ.ศ. 2567 ถึงวันที่ 30 มิถุนายน พ.ศ. 2567 นั้น

ธนาคารฯ เห็นว่า บริษัทหลักทรัพย์จัดการกองทุน แลนด์ แอนด์ เฮาส์ จำกัด ได้  
ปฏิบัติหน้าที่ในการบริหารและจัดการ กองทุนเปิด แอล เอช อินโนเวชั่น โดยถูกต้องตามที่ควร  
ตามวัตถุประสงค์ที่ได้กำหนดไว้ในโครงการจัดการที่ได้รับอนุมัติจากสำนักงานคณะกรรมการ  
กำกับหลักทรัพย์และตลาดหลักทรัพย์และภายใต้พระราชบัญญัติหลักทรัพย์และตลาดหลักทรัพย์  
พ.ศ. 2535

(เมธีวรรณ อิงควิธาน)

ผู้ดูแลผลประโยชน์

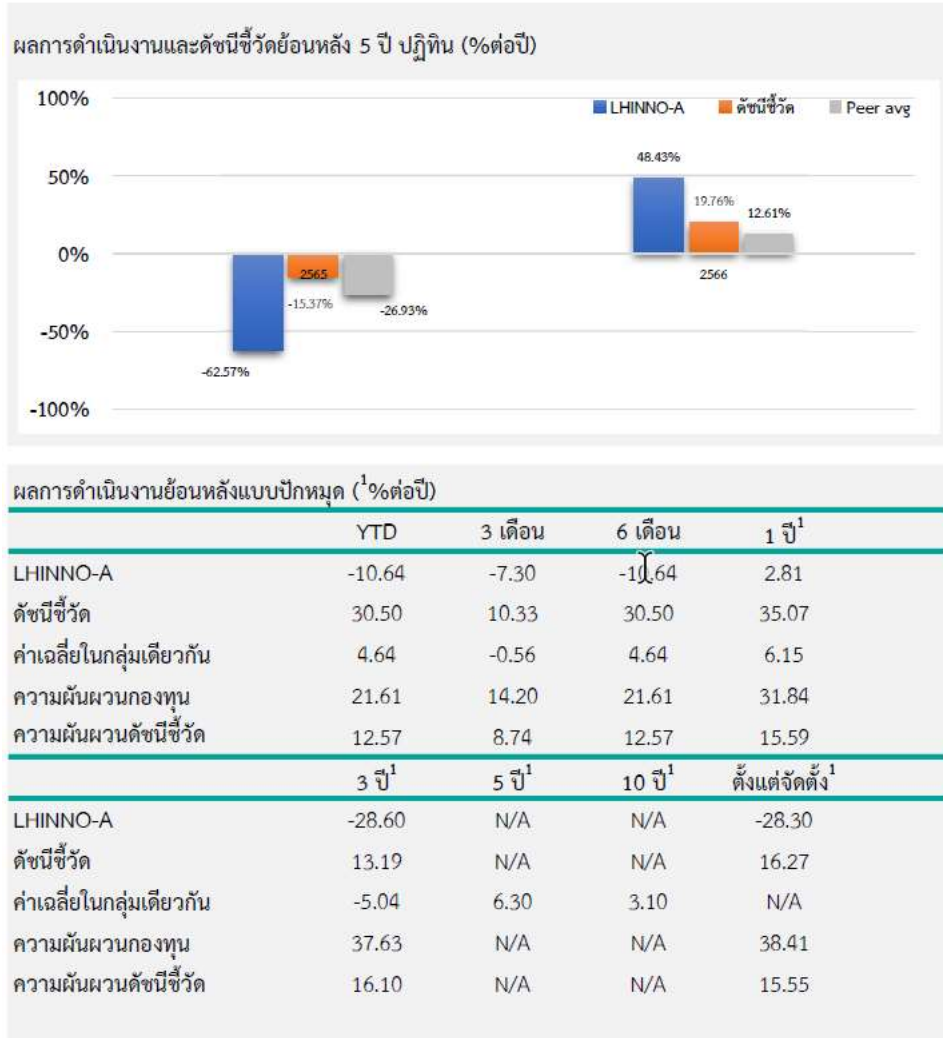
ธนาคารทหารไทยชนชาติ จำกัด (มหาชน)

ธนาคารทหารไทยชนชาติ จำกัด (มหาชน)  
TMBThanachart Bank Public Company Limited



3000 ถนนพหลโยธิน แขวงจตุจักร เขตจตุจักร กรุงเทพฯ 10900 โทร.02-2299 1111 โทร.0 2299 1111  
3000 Phahon Yothin Rd., Chom Phon, Chatuchak, Bangkok 10900 Reg No./Tax ID No. 0107537000017 Tel. 0 2299 1111  
ttbbank.com

ตารางเปรียบเทียบผลการดำเนินงาน  
ชนิดสะสมมูลค่า  
ข้อมูล ณ วันที่ 28 มิถุนายน 2567



ชื่อกองทุน	มูลค่าหน่วยลงทุน	มูลค่าทรัพย์สินสุทธิ
------------	------------------	----------------------

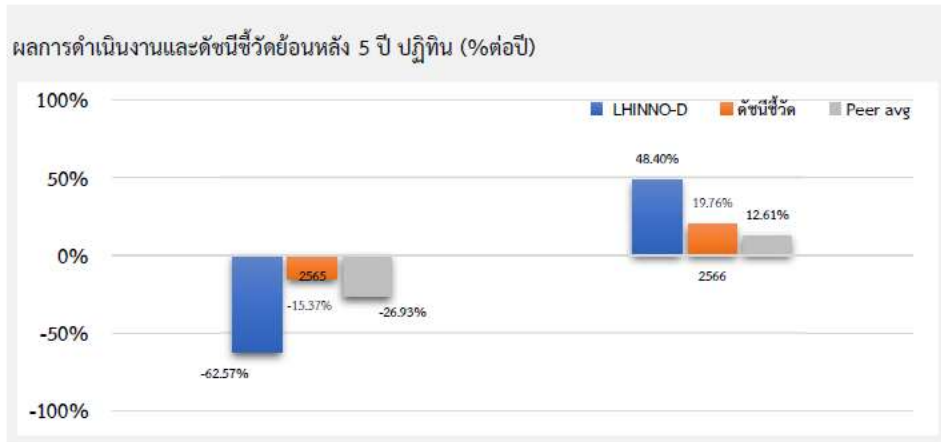
LHINNO-A 3,1863 606,146,307.33

ข้อมูล ณ วันที่ 28 มิถุนายน 2567

- เอกสารการวัดผลการดำเนินงานของกองทุนรวมฉบับนี้ได้จัดทำขึ้นตามมาตรฐานการวัดผลการดำเนินงานของกองทุนรวมของสมาคมบริษัทจัดการลงทุน
- ผลการดำเนินงานในอดีต/ผลการเปรียบเทียบผลการดำเนินงานที่เกี่ยวข้องกับผลิตภัณฑ์ในตลาดทุน มิได้เป็นสิ่งยืนยันถึงผลการดำเนินงานในอนาคต
- ทำความเข้าใจลักษณะสินค้า เงื่อนไข ผลตอบแทน และความเสี่ยง ก่อนตัดสินใจลงทุน



ตารางเปรียบเทียบผลการดำเนินงาน  
 ชนิดจ่ายเงินปันผล  
 ข้อมูล ณ วันที่ 28 มิถุนายน 2567



ผลการดำเนินงานย้อนหลังแบบปีทั้งหมด (%ต่อปี)

	YTD	3 เดือน	6 เดือน	1 ปี <sup>1</sup>
LHINNO-D	-10.64	-7.30	-10.64	2.79
ดัชนีชี้วัด	30.50	10.33	30.50	35.07
ค่าเฉลี่ยในกลุ่มเดียวกัน	4.64	-0.56	4.64	6.15
ความผันผวนกองทุน	21.61	14.20	21.61	31.84
ความผันผวนดัชนีชี้วัด	12.57	8.74	12.57	15.59
	3 ปี <sup>1</sup>	5 ปี <sup>1</sup>	10 ปี <sup>1</sup>	ตั้งแต่จัดตั้ง <sup>1</sup>
LHINNO-D	-28.60	N/A	N/A	-28.30
ดัชนีชี้วัด	13.19	N/A	N/A	16.27
ค่าเฉลี่ยในกลุ่มเดียวกัน	-5.04	6.30	3.10	N/A
ความผันผวนกองทุน	37.63	N/A	N/A	38.41
ความผันผวนดัชนีชี้วัด	16.10	N/A	N/A	15.55

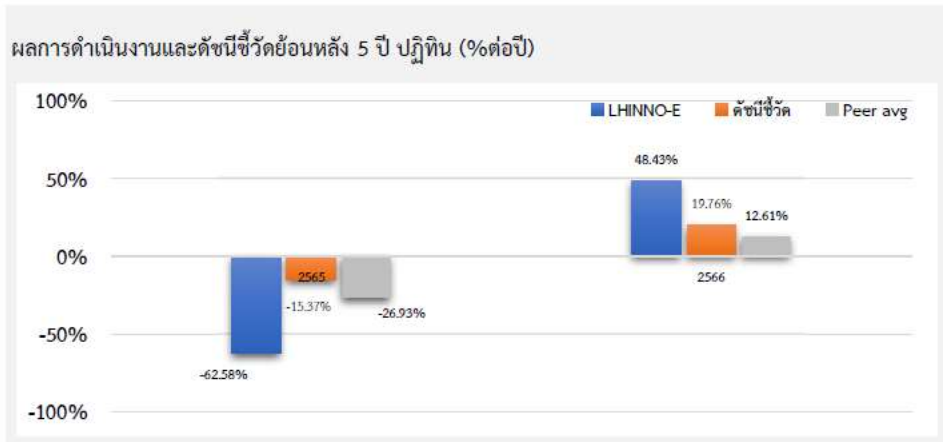
ชื่อกองทุน	มูลค่าหน่วยลงทุน	มูลค่าทรัพย์สินสุทธิ
------------	------------------	----------------------

LHINNO-D 3.0739 164,813,288.18

ข้อมูล ณ วันที่ 28 มิถุนายน 2567

- เอกสารการวัดผลการดำเนินงานของกองทุนรวมฉบับนี้ได้จัดทำขึ้นตามมาตรฐานการวัดผลการดำเนินงานของกองทุนรวมของสมาคมบริษัทจัดการลงทุน
- ผลการดำเนินงานในอดีต/ผลการเปรียบเทียบผลการดำเนินงานที่เกี่ยวข้องกับผลิตภัณฑ์ในตลาดทุน มิได้เป็นสิ่งยืนยันถึงผลการดำเนินงานในอนาคต
- ทำความเข้าใจลักษณะสินค้า เงื่อนไข ผลตอบแทน และความเสี่ยง ก่อนตัดสินใจลงทุน

ตารางเปรียบเทียบผลการดำเนินงาน  
ชนิดช่องทางอิเล็กทรอนิกส์  
ข้อมูล ณ วันที่ 28 มิถุนายน 2567



ผลการดำเนินงานย้อนหลังแบบปักหมุด (1%ต่อปี)

	YTD	3 เดือน	6 เดือน	1 ปี <sup>1</sup>
LHINNO-E	-10.64	-7.30	-10.64	2.81
ดัชนีชี้วัด	30.50	10.33	30.50	35.07
ค่าเฉลี่ยในกลุ่มเดียวกัน	4.64	-0.56	4.64	6.15
ความผันผวนกองทุน	21.62	14.20	21.62	31.84
ความผันผวนดัชนีชี้วัด	12.57	8.74	12.57	15.59
	3 ปี <sup>1</sup>	5 ปี <sup>1</sup>	10 ปี <sup>1</sup>	ตั้งแต่จัดตั้ง <sup>1</sup>
LHINNO-E	-28.60	N/A	N/A	-28.3
ดัชนีชี้วัด	13.19	N/A	N/A	16.27
ค่าเฉลี่ยในกลุ่มเดียวกัน	-5.04	6.30	3.10	N/A
ความผันผวนกองทุน	37.63	N/A	N/A	38.41
ความผันผวนดัชนีชี้วัด	16.10	N/A	N/A	15.55

ชื่อกองทุน	มูลค่าหน่วยลงทุน	มูลค่าทรัพย์สินสุทธิ
LHINNO-E	3,1860	43,385,069.33

ข้อมูล ณ วันที่ 28 มิถุนายน 2567

- เอกสารการวัดผลการดำเนินงานของกองทุนรวมฉบับนี้ได้จัดทำขึ้นตามมาตรฐานการวัดผลการดำเนินงานของกองทุนรวมของสมาคมบริษัทจัดการลงทุน
- ผลการดำเนินงานในอดีต/ผลการเปรียบเทียบผลการดำเนินงานที่เกี่ยวข้องกับผลิตภัณฑ์ในตลาดทุน มิได้เป็นสิ่งยืนยันถึงผลการดำเนินงานในอนาคต
- ทำความเข้าใจลักษณะสินค้า เงื่อนไข ผลตอบแทน และความเสี่ยง ก่อนตัดสินใจลงทุน

ข้อมูลกองทุนรวมต่างประเทศที่มีการลงทุนเกินร้อยละ 20 ของมูลค่าทรัพย์สินสุทธิของกองทุนรวม

✓ กองทุน ARK Innovation ETF (ARKK)

ชื่อกองทุน	กองทุน ARK Innovation ETF (ARKK)
นโยบายการลงทุน (Investment Policy)	กองทุน ARK Innovation ETF (ARKK) เป็นกองทุน Exchange Traded Fund (“ETF”) มีลักษณะการบริหารจัดการแบบ Actively Managed โดยในสถานการณ์ปกติกองทุนจะลงทุนอย่างน้อยร้อยละ 65 ในตราสารทุนภายในประเทศและต่างประเทศของบริษัทที่เกี่ยวข้องกับนวัตกรรมที่ทำให้โลกมีการเปลี่ยนแปลง ซึ่ง ที่ปรึกษาด้านการลงทุนให้คำจำกัดความว่า “disruptive innovation” เป็นการนำผลิตภัณฑ์หรือบริการใหม่ที่ใช้เทคโนโลยีซึ่งอาจเปลี่ยนแปลงวิถีที่โลกเป็นอยู่ ที่ปรึกษาด้านการลงทุนเชื่อว่าบริษัทที่เกี่ยวข้องกับนวัตกรรมนี้เป็นบริษัทที่อาศัยหรือได้รับประโยชน์จากการพัฒนาผลิตภัณฑ์หรือบริการใหม่ ๆ การปรับปรุงทางเทคโนโลยี และความก้าวหน้าทางด้านการวิจัยทางวิทยาศาสตร์ที่เกี่ยวข้องกับสาขานวัตกรรมด้านระบบอัตโนมัติและการผลิตเกี่ยวกับการเปลี่ยนผ่านสู่ระบบอัตโนมัติ, การขนส่ง, พลังงาน, ปัญญาประดิษฐ์ และวัสดุต่าง ๆ การใช้เทคโนโลยี โครงสร้างพื้นฐาน และบริการต่าง ๆ ร่วมกันเพิ่มขึ้น และเทคโนโลยีที่ทำให้บริการทางการเงินมีประสิทธิภาพมากขึ้น
Management of the Fund	ARK Investment Management LLC.
สกุลเงิน	ดอลลาร์สหรัฐฯ (US Dollar)
วันที่จัดตั้งกองทุน	31 ตุลาคม 2557
วันทำการซื้อขายหน่วยลงทุน	ทุกวันทำการ
อายุกองทุน	ไม่กำหนด
นโยบายการจ่ายเงินปันผล	ไม่มี
Management fee	ร้อยละ 0.75 ต่อปี
Ticker	ARKK
แหล่งข้อมูลกองทุน	<a href="https://ark-funds.com">https://ark-funds.com</a>

พอร์ตการลงทุน

**TOP 10 HOLDINGS**

As of June 30, 2024

	SECURITY NAME	WEIGHT
1	Tesla Inc	12.9%
2	Roku Inc	9.2%
3	Coinbase Global Inc	8.8%
4	ROBLOX Corp	5.7%
5	Block Inc	5.7%
6	CRISPR Therapeutics AG	4.9%
7	Robinhood Markets Inc	4.8%
8	UiPath Inc	4.0%
9	Palantir Technologies Inc	3.7%
10	Shopify Inc	3.3%
		63.0%

### TECHNOLOGY BREAKDOWN

Intelligent Devices	20.5%
Autonomous Mobility	12.1%
Precision Therapies	12.0%
Neural Networks	11.7%
Next Gen Cloud	11.3%
Digital Wallets	9.6%
Cryptocurrencies	6.1%
Smart Contracts	4.9%
Multimic Technologies	4.9%
Programmable Biology	2.6%
Advanced Battery Technologies	2.2%
Adaptive Robotics	2.1%

### MARKET CAPITALIZATION

Mega (\$100B+)	15.1%
Large (\$10 - \$100B)	44.2%
Medium (\$2 - \$10B)	34.1%
Small (\$300M - \$2B)	6.2%
Micro (\$50 - \$300M)	0.0%

### SECTOR BREAKDOWN

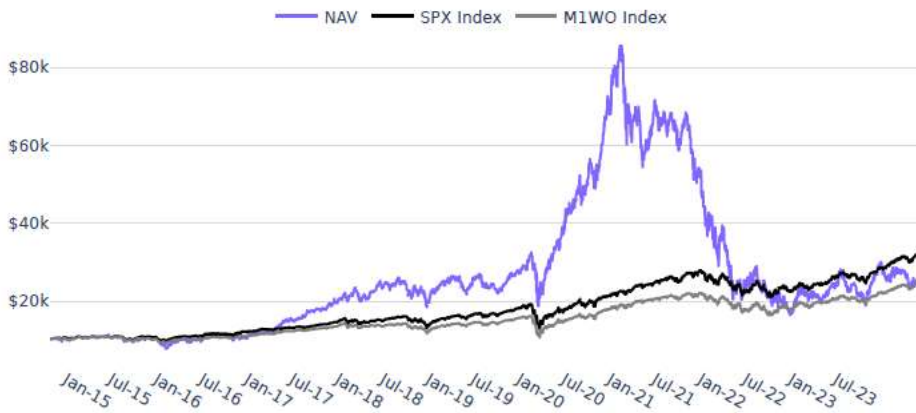
Health Care	21.6%
Communication Services	21.2%
Information Technology	20.5%
Financials	20.3%
Consumer Discretionary	15.2%
Industrials	0.9%

### GEOGRAPHIC BREAKDOWN

North America	95.1%
Western Europe	4.9%

### ผลการดำเนินงานของกองทุน

### GROWTH OF 10,000 USD SINCE INCEPTION



The line graph represents the cumulative performance of a hypothetical \$10,000 investment. The returns are net of the ETF's expenses but do not reflect the payment of any brokerage commissions or brokerage costs incurred as a result of buying or selling fund shares and do not reflect the deduction of taxes to which an investor would be subject as a result of owning or selling shares of the fund. If they did, the returns would be lower than those shown.

## FUND PERFORMANCE

For periods ended June 30, 2024

	1 Month	3 Months	YTD	1 Year	3 Years	5 Years	Since Inception
● ARKK   NAV	3.55%	-12.21%	-16.12%	-0.40%	-30.28%	-1.19%	9.56%
● ARKK   Market Price	3.53%	-12.24%	-16.08%	-0.43%	-30.28%	-1.18%	9.57%
S&P 500 Index [SPX]	3.59%	4.28%	15.29%	24.56%	10.01%	15.05%	13.03%
MSCI World Index [MIWO]	2.03%	2.63%	11.75%	20.19%	6.86%	11.78%	9.78%

*Past performance does not guarantee future results. The performance data quoted represents past performance and current returns may be lower or higher. The investment return and principal will fluctuate so that an investor's shares when redeemed may be worth more or less than the original cost. For the Fund's most recent month end performance, please visit [www.ark-funds.com](http://www.ark-funds.com) or call 1-800-679-7759. Returns for less than one year are not annualized. Net asset value ("NAV") returns are based on the dollar value of a single share of the ETF, calculated using the value of the underlying assets of the ETF minus its liabilities, divided by the number of shares outstanding. The NAV is typically calculated at 4:00 pm Eastern time on each business day the New York Stock Exchange is open for trading. Market returns are based on the trade price at which shares are bought and sold on the NYSE Arca, Inc. using the last share trade. Market performance does not represent the returns you would receive if you traded shares at other times. Total Return reflects reinvestment of distributions on ex-date for NAV returns and payment date for Market Price returns. The market price of the ETF's shares may differ significantly from their NAV during periods of market volatility.*

หมายเหตุ : Factsheet หน่วยลงทุน ARK INNOVATION ETF ณ วันที่ 30 มิถุนายน 2567

### ✓ กองทุน iShares Semiconductor ETF

ชื่อกองทุน	กองทุน iShares Semiconductor ETF
นโยบายการลงทุน (Investment Policy)	กองทุน iShares Semiconductor ETF มีนโยบายลงทุนในบริษัทที่ดำเนินธุรกิจด้านการออกแบบ การจัดจำหน่าย การผลิต และการขายเซมิคอนดักเตอร์
สกุลเงิน	ดอลลาร์สหรัฐฯ (US Dollar)
วันที่จดทะเบียน	10 กรกฎาคม 2544
วันทำการซื้อขายหน่วยลงทุน	ทุกวันทำการ
อายุกองทุน	ไม่กำหนด
Ticker	SOXX
แหล่งข้อมูลกองทุน	<a href="http://www.ishares.com">www.ishares.com</a>

### พอร์ตการลงทุน

TOP HOLDINGS (%)	
BROADCOM INC	9.17
NVIDIA CORP	8.55
ADVANCED MICRO DEVICES INC	7.37
APPLIED MATERIAL INC	6.59
QUALCOMM INC	5.86
LAM RESEARCH CORP	4.33
KLA CORP	4.12
TAIWAN SEMICONDUCTOR MANUFACTURING	4.04
MICRON TECHNOLOGY INC	3.99
MONOLITHIC POWER SYSTEMS INC	3.89
	<u>57.91</u>

Holdings are subject to change

### SECTOR BREAKDOWN (%)

Semiconductors	75.34%
Semiconductor Equipment	24.51%
Cash and/or Derivatives	0.15%

### FEES AND CHARGES

<b>Expense Ratio</b>	0.35%
Management Fee	0.35%
Acquired Fund Fees and Expenses	0.00%
Foreign Taxes and Other Expenses	0.00%

### FUND CHARACTERISTICS

Beta vs. S&P 500 (3y)	1.59
Standard Deviation (3yrs)	33.75
Price to Earnings (TTM) Ratio	36.01
Price to Book Ratio	6.06

### ผลการดำเนินงาน

#### GROWTH OF HYPOTHETICAL 10,000 USD SINCE INCEPTION



The Growth of \$10,000 chart reflects a hypothetical \$10,000 investment and assumes reinvestment of dividends and capital gains. Fund expenses, including management fees and other expenses were deducted.

### ANNUALIZED PERFORMANCE

	1 Year	3 Years	5 Years	10 Years	Since Inception
<b>NAV</b>	46.98%	18.74%	31.44%	25.40%	12.05%
<b>Market Price</b>	47.02%	18.75%	31.44%	25.40%	12.05%
<b>Benchmark</b>	47.58%	19.26%	32.04%	26.02%	12.54%

### Calendar Year Returns

	2023	2022	2021	2020	2019
<b>Fund</b>	66.90	-35.03	44.00	52.93	62.38
<b>Benchmark</b>	67.61	-34.77	44.70	53.66	63.26

The performance quoted represents past performance and does not guarantee future results. Investment return and principal value of an investment will fluctuate so that an investor's shares, when sold or redeemed, may be worth more or less than the original cost. Current performance may be lower or higher than the performance quoted. Performance data current to the most recent month end may be obtained by visiting [www.blackrock.com/latamiberia](http://www.blackrock.com/latamiberia).

Market returns are based upon the midpoint of the bid/ask spread at 4:00pm eastern time (when NAV is normally determined for most ETFs), and do not represent the returns you would receive if you traded shares at other times.

หมายเหตุ : Factsheet กองทุน iShares Semiconductor ETF ณ วันที่ 30 มิถุนายน 2567

รายงานสถานะการลงทุน การกู้ยืมเงิน และการก่อภาระผูกพัน  
มูลค่า ณ วันที่ 30 มิถุนายน 2567

รายละเอียดการลงทุน	มูลค่าตามราคาตลาด	%NAV
หลักทรัพย์หรือทรัพย์สินในประเทศ	17,227,170.85	2.12
เงินฝากธนาคาร	17,227,170.85	2.12
หลักทรัพย์หรือทรัพย์สินในต่างประเทศ	803,491,469.99	98.68
หุ้นสามัญ	746,835,762.80	91.72
หน่วยลงทุน	56,655,707.19	6.96
สัญญาซื้อขายล่วงหน้า	-4,092,527.90	-0.50
สัญญาที่อ้างอิงกับอัตราแลกเปลี่ยน	-4,092,527.90	-0.50
ประเภทรายการค้างรับค้างจ่ายหรือหนี้สินอื่น ๆ	-2,347,263.98	-0.29
<b>มูลค่าทรัพย์สินสุทธิ</b>	<b>814,278,848.96</b>	<b>100</b>

รายละเอียดการลงทุนในหลักทรัพย์  
มูลค่า ณ วันที่ 30 มิถุนายน 2567

รายละเอียด	อัตราส่วน (%)	จำนวนเงินต้น หรือ จำนวนหุ้น/หน่วย	มูลค่ายุติธรรม (บาท)
<b>เงินฝากธนาคาร</b>			
Clearstream Banking S.A.	0.23	51,634.01	1,895,639.41
บริษัท ธนาคารทหารไทยธนชาติ จำกัด (มหาชน)	1.88	15,331,531.44	15,331,531.44
<b>รวมเงินฝากธนาคาร</b>	<b>2.12</b>		<b>17,227,170.85</b>
<b>สัญญาซื้อขายล่วงหน้า</b>			
สัญญาที่อ้างอิงกับอัตราแลกเปลี่ยน	-0.50	674,661,470.00	-4,092,527.90
<b>รวมสัญญาซื้อขายล่วงหน้า</b>	<b>-0.50</b>		<b>-4,092,527.90</b>
<b>หน่วยลงทุน</b>			
หมวดธุรกิจเทคโนโลยี			
Fidelity Investment Management	6.96	38,960.00	56,655,707.19
<b>รวมหน่วยลงทุน</b>	<b>6.96</b>		<b>56,655,707.19</b>
<b>หุ้นสามัญ</b>			
หมวดธุรกิจหลักทรัพย์อื่นๆ			
ARK INNOVATION ETF	63.31	319,480.00	515,492,593.10
ISHARES SEMICONDUCTOR ETF	28.41	25,550.00	231,343,169.70
<b>รวมหุ้นสามัญ</b>	<b>91.72</b>		<b>746,835,762.80</b>
<b>รวมเงินลงทุน</b>	<b>100.29</b>		<b>816,626,112.94</b>
รายการค้างจ่ายหรือหนี้สินอื่น ๆ	-0.29		-2,347,263.98
<b>มูลค่าทรัพย์สินสุทธิ</b>	<b>100</b>		<b>814,278,848.96</b>

รายละเอียดการลงทุนในสัญญาซื้อขายล่วงหน้า  
มูลค่า ณ วันที่ 30 มิถุนายน 2567

ประเภทสัญญา	คู่สัญญา	วัตถุประสงค์	มูลค่าสัญญา (Notional Amount)	% NAV	วันครบกำหนด	กำไร/ขาดทุน (Net Gain/Loss)
สัญญาที่อ้างอิงกับอัตราแลกเปลี่ยน USD/THB						
สัญญาฟอร์เวิร์ด	BANK OF AYUDHYA PUBLIC COMPANY LIMITED	ป้องกันความเสี่ยง	217,332,000.00	(0.2329)	30 Aug 2024	(1,896,120.00)
สัญญาฟอร์เวิร์ด	BANK OF AYUDHYA PUBLIC COMPANY LIMITED	ป้องกันความเสี่ยง	87,812,500.00	(0.4065)	27 Sep 2024	(3,309,967.50)
สัญญาฟอร์เวิร์ด	THE SIAM COMMERCIAL BANK PUBLIC COMPANY LIMITED	ป้องกันความเสี่ยง	73,284,000.00	(0.0002)	26 Jul 2024	(1,492.00)
สัญญาฟอร์เวิร์ด	THE SIAM COMMERCIAL BANK PUBLIC COMPANY LIMITED	ป้องกันความเสี่ยง	65,876,220.00	0.0310	27 Sep 2024	252,464.40
สัญญาฟอร์เวิร์ด	THE SIAM COMMERCIAL BANK PUBLIC COMPANY LIMITED	ป้องกันความเสี่ยง	146,240,000.00	0.0503	27 Sep 2024	409,432.00
สัญญาฟอร์เวิร์ด	TMBThanachart Bank Public Company Limited	ป้องกันความเสี่ยง	84,116,750.00	0.0557	25 Oct 2024	453,155.20

รายละเอียดตัวตราสารและอันดับความน่าเชื่อถือของตราสารแห่งนี้ เงินฝาก หรือตราสารกึ่งหนี้กึ่งทุน  
มูลค่า ณ วันที่ 30 มิถุนายน 2567

ประเภท	ผู้ออก	อันดับ ความน่าเชื่อถือ	มูลค่าตาม ราคาตลาด
เงินฝากธนาคาร	บริษัท ธนาคารทหารไทยธนชาติ จำกัด (มหาชน)	AA-(FITCH)	15,331,531.44
เงินฝากธนาคาร	Clearstream Banking S.A.		1,895,639.41

**สถาบันการจัดอันดับความน่าเชื่อถือ TRIS Rating**

คำอธิบายการจัดอันดับเครดิตตราสารหนี้ระยะกลางและยาวมีอายุตั้งแต่ 1 ปีขึ้นไป

- AAA อันดับเครดิตสูงสุด มีความเสี่ยงต่ำที่สุด ผู้ออกตราสารหนี้มีความสามารถในการชำระดอกเบี้ยและคืนเงินต้นในเกณฑ์สูงสุด และได้รับผลกระทบน้อยมากจากการเปลี่ยนแปลงทางธุรกิจ เศรษฐกิจ และสิ่งแวดล้อมอื่น ๆ
- AA มีความเสี่ยงต่ำมาก ผู้ออกตราสารหนี้มีความสามารถในการชำระดอกเบี้ยและคืนเงินต้นในเกณฑ์สูงมาก แต่อาจได้รับผลกระทบจากการเปลี่ยนแปลงทางธุรกิจ เศรษฐกิจ และสิ่งแวดล้อมอื่น ๆ มากกว่าอันดับเครดิตที่อยู่ในระดับ AAA
- A มีความเสี่ยงในระดับต่ำ ผู้ออกตราสารหนี้มีความสามารถในการชำระดอกเบี้ยและคืนเงินต้นในเกณฑ์สูง แต่อาจได้รับผลกระทบจากการเปลี่ยนแปลงทางธุรกิจ เศรษฐกิจ และสิ่งแวดล้อมอื่น ๆ มากกว่าอันดับเครดิตที่อยู่ในระดับสูงกว่า
- BBB มีความเสี่ยงในระดับปานกลาง ผู้ออกตราสารหนี้มีความสามารถในการชำระดอกเบี้ยและคืนเงินต้นในเกณฑ์ที่เพียงพอ แต่มีความอ่อนไหวต่อการเปลี่ยนแปลงทางธุรกิจ เศรษฐกิจ และสิ่งแวดล้อมอื่น ๆ มากกว่า และอาจมีความสามารถในการชำระหนี้ที่อ่อนแอลงเมื่อเทียบกับอันดับเครดิตที่อยู่ในระดับสูงกว่า
- BB มีความเสี่ยงในระดับสูง ผู้ออกตราสารหนี้มีความสามารถในการชำระดอกเบี้ยและคืนเงินต้นในเกณฑ์ต่ำกว่าระดับปานกลาง และจะได้รับผลกระทบจากการเปลี่ยนแปลงทางธุรกิจ เศรษฐกิจ และสิ่งแวดล้อมอื่น ๆ ก่อนข้างชัดเจน ซึ่งอาจส่งให้ความสามารถในการชำระหนี้ที่อยู่ในเกณฑ์ที่ไม่เพียงพอ
- B มีความเสี่ยงในระดับสูงมาก ผู้ออกตราสารหนี้มีความสามารถในการชำระดอกเบี้ยและคืนเงินต้นในเกณฑ์ต่ำ และอาจจะหมดความสามารถหรือความตั้งใจในการชำระหนี้ได้ตามการเปลี่ยนแปลงของสถานการณ์ทางธุรกิจ เศรษฐกิจ และสิ่งแวดล้อมอื่น ๆ



- C มีความเสี่ยงในการผิดนัดชำระหนี้สูงสุด ผู้ออกตราสารหนี้ไม่มีความสามารถในการชำระดอกเบี้ยและคืนเงินต้นตามกำหนดอย่างชัดเจน โดยต้องอาศัยเงื่อนไขที่เอื้ออำนวยทางธุรกิจ เศรษฐกิจ และสิ่งแวดล้อมอื่น ๆ อย่างมากจึงจะมีความสามารถในการชำระหนี้ได้
- D เป็นระดับที่อยู่ในสถานะผิดนัดชำระหนี้ โดยผู้ออกตราสารหนี้ไม่สามารถชำระดอกเบี้ยและคืนเงินต้นได้ตามกำหนด

อันดับเครดิตจาก AA ถึง C อาจมีเครื่องหมายบวก (+) หรือลบ (-) ต่อท้ายเพื่อจำแนกความแตกต่างของคุณภาพของอันดับเครดิตภายในระดับเดียวกัน

**คำอธิบายการจัดอันดับเครดิตตราสารหนี้ระยะสั้นมีอายุต่ำกว่า 1 ปี**

- T1 ผู้ออกตราสารหนี้มีสถานะทั้งทางด้านการตลาดและการเงินที่แข็งแกร่งในระดับดีมาก และนักลงทุนจะได้รับความคุ้มครองจากการผิดนัดชำระหนี้ที่ต่ำกว่าอันดับเครดิตในระดับอื่น ผู้ออกตราสารหนี้ได้รับอันดับเครดิตในระดับดังกล่าวซึ่งมีเครื่องหมาย “+” ด้วยจะได้รับความคุ้มครองด้านการผิดนัดชำระหนี้ที่สูงยิ่งขึ้น
- T2 ผู้ออกตราสารหนี้มีสถานะทั้งทางด้านการตลาดและการเงินที่แข็งแกร่งในระดับดี และมีความสามารถในการชำระหนี้ระยะสั้นในระดับที่น่าพอใจ
- T3 ผู้ออกตราสารหนี้มีความสามารถในการชำระหนี้ระยะสั้นในระดับที่ยอมรับได้
- T4 ผู้ออกตราสารหนี้มีความสามารถในการชำระหนี้ระยะสั้นที่ค่อนข้างอ่อนแอ

อันดับเครดิตทุกประเภทที่จัดโดย TRIS Rating เป็นอันดับเครดิตตราสารหนี้ในตระกูลเงินบาท ซึ่งสะท้อนความสามารถในการชำระหนี้ของผู้ออกตราสารโดยไม่รวมความเสี่ยงในการเปลี่ยนแปลงการชำระหนี้จากสกุลเงินบาทเป็นสกุลเงินตราต่างประเทศ

นอกจากนี้ TRIS Rating ยังกำหนด “แนวโน้มอันดับเครดิต” (Rating Outlook) เพื่อสะท้อนความเป็นไปได้ของการเปลี่ยนแปลงอันดับเครดิตของผู้ออกตราสารในระยะปานกลางหรือระยะยาว โดย TRIS Rating จะพิจารณาถึงโอกาสที่จะเกิดการเปลี่ยนแปลงของภาวะอุตสาหกรรมและสภาพแวดล้อมทางธุรกิจในอนาคตของผู้ออกตราสารที่อาจกระทบต่อความสามารถในการชำระหนี้ ทั้งนี้ แนวโน้มอันดับเครดิตที่ออกให้แก่หน่วยงานหนึ่ง ๆ จะเทียบเท่ากับความสามารถในการชำระหนี้ของหน่วยงานนั้น ๆ แนวโน้มอันดับเครดิตแบ่งออกเป็น 4 ระดับ ได้แก่

- Positive หมายถึง อันดับเครดิตอาจปรับขึ้น
- Stable หมายถึง อันดับเครดิตอาจไม่เปลี่ยนแปลง
- Negative หมายถึง อันดับเครดิตอาจปรับลดลง
- Developing หมายถึง อันดับเครดิตอาจปรับขึ้น ปรับลดลง หรือไม่เปลี่ยนแปลง

**สถาบันการจัดอันดับความน่าเชื่อถือ Fitch Rating**

**คำอธิบายการจัดอันดับความน่าเชื่อถือระยะยาว สำหรับประเทศไทย**

- AAA(th) แสดงถึงระดับความน่าเชื่อถือขั้นสูงสุดของอันดับความน่าเชื่อถือภายในประเทศไทย ซึ่งกำหนดโดย Fitch โดยอันดับความน่าเชื่อถือนี้จะมอบให้กับอันดับความน่าเชื่อถือที่มีความเสี่ยง “น้อยที่สุด” เมื่อเปรียบเทียบกับผู้ออกตราสารหรือตราสารอื่นในประเทศไทย และโดยปกติแล้วจะกำหนดให้แก่ตราสารทางการเงินที่ออกหรือค้ำประกันโดยรัฐบาล
- AA(th) แสดงถึงระดับความน่าเชื่อถือขั้นสูงมากเปรียบเทียบกับผู้ออกตราสารหรือตราสารอื่นในประเทศไทย โดยระดับความน่าเชื่อถือของตราสารทางการเงินขั้นนี้ต่างจากผู้ออกตราสารหรือตราสารอื่นที่ได้รับการจัดอันดับความน่าเชื่อถือขั้นสูงสุดของประเทศไทยเพียงเล็กน้อย

- BBB (tha) แสดงถึงระดับความน่าเชื่อถือขั้นปานกลางเมื่อเปรียบเทียบกับผู้ออกตราสารหรือตราสารอื่นในประเทศไทย อย่างไรก็ตาม ความเป็นไปได้มากกว่าการเปลี่ยนแปลงของสถานการณ์หรือสภาพทางเศรษฐกิจจะมีผลกระทบต่อความสามารถในการชำระหนี้ได้ตรงตามกำหนดเวลาของตราสารทางการเงินเหล่านี้มากกว่าตราสารหนี้อื่นที่ได้รับการจัดอันดับความน่าเชื่อถือในประเภทที่สูงกว่า
- BB (tha) แสดงถึงระดับความน่าเชื่อถือค่อนข้างต่ำเมื่อเปรียบเทียบกับผู้ออกตราสารหรือตราสารอื่นในประเทศไทย การชำระหนี้ตามเงื่อนไขของตราสารเหล่านี้ภายในประเทศนั้น ๆ มีความไม่แน่นอนในระดับหนึ่งและความสามารถในการชำระหนี้ขึ้นตามกำหนดเวลาจะมีความไม่แน่นอนมากขึ้นตามการเปลี่ยนแปลงของเศรษฐกิจในทางลบ
- B (tha) แสดงถึงระดับความน่าเชื่อถือขั้นต่ำอย่างมีนัยสำคัญเมื่อเปรียบเทียบกับผู้ออกตราสารหรือตราสารอื่นในประเทศไทย การปฏิบัติตามเงื่อนไขของตราสารหนี้และข้อผูกพันทางการเงินยังคงเป็นไปได้ในปัจจุบัน แต่ความมั่นคงยังจำกัดอยู่ในระดับหนึ่งเท่านั้น และความสามารถในการชำระหนี้ขึ้นตามกำหนดเวลาอย่างต่อเนื่องนั้นไม่แน่นอน ขึ้นอยู่กับสถานะที่เอื้อต่อการดำเนินธุรกิจและสภาพทางเศรษฐกิจ
- CCC(tha), CC(tha), C(tha) แสดงถึงระดับความน่าเชื่อถือขั้นต่ำมากเมื่อเปรียบเทียบกับผู้ออกตราสารหรือตราสารอื่นในประเทศไทย ความสามารถในการปฏิบัติตามข้อผูกพันทางการเงินขึ้นอยู่กับสถานะที่เอื้อต่อการดำเนินธุรกิจและการพัฒนาทางเศรษฐกิจเพียงอย่างเดียว
- D(tha) อันดับความน่าเชื่อถือเหล่านี้ จะถูกกำหนดให้สำหรับองค์กรหรือตราสารหนี้ซึ่งกำลังอยู่ในภาวะผิดนัดชำระหนี้ในปัจจุบัน

**คำอธิบายการจัดอันดับความน่าเชื่อถือระยะสั้น สำหรับประเทศไทย**

- F1 (tha) แสดงถึงระดับความสามารถขั้นสูงสุดในการชำระหนี้ตามเงื่อนไขของตราสารตรงตามกำหนดเมื่อเปรียบเทียบกับผู้ออกตราสารหรือตราสารอื่น ๆ ในประเทศไทย ภายใต้อันดับความน่าเชื่อถือนี้จะมอบให้สำหรับอันดับความน่าเชื่อถือที่มีความเสี่ยง “น้อยที่สุด” เมื่อเปรียบเทียบกับผู้ออกตราสารอื่นในประเทศเดียวกันและโดยปกติแล้วจะกำหนดให้กับตราสารทางการเงินที่ออกหรือค้ำประกันโดยรัฐบาล ในกรณีที่มีระดับความน่าเชื่อถือสูงเป็นพิเศษจะมีสัญลักษณ์ “+” แสดงไว้เพิ่มเติมจากอันดับความน่าเชื่อถือที่กำหนด
- F2 (tha) แสดงถึงระดับความสามารถในการชำระหนี้ตามเงื่อนไขทางการเงินของตราสารตามกำหนดเวลาในระดับที่น่าพอใจเมื่อเปรียบเทียบกับผู้ออกตราสารหรือตราสารอื่น ๆ ในประเทศไทย อย่างไรก็ตาม ระดับความน่าเชื่อถือดังกล่าวยังไม่อาจเทียบเท่ากับกรณีที่ได้รับการจัดอันดับความน่าเชื่อถือที่สูงกว่า
- F3 (tha) แสดงถึงระดับความสามารถในการชำระหนี้ตามเงื่อนไขทางการเงินของตราสารตามกำหนดเวลาในระดับปานกลางเมื่อเปรียบเทียบกับผู้ออกตราสารหรือตราสารอื่น ๆ ในประเทศไทย ความสามารถในการชำระหนี้ดังกล่าวจะมีความไม่แน่นอนมากขึ้นไปตามความเปลี่ยนแปลงในทางลบในระยะสั้นมากกว่าตราสารที่ได้รับการจัดอันดับความน่าเชื่อถือที่สูงกว่า
- B (tha) แสดงถึงระดับความสามารถในการชำระหนี้ตามเงื่อนไขทางการเงินของตราสารตามกำหนดเวลาที่ไม่แน่นอนเมื่อเปรียบเทียบกับผู้ออกตราสารหรือตราสารอื่น ๆ ในประเทศไทย ความสามารถในการชำระหนี้ดังกล่าวจะไม่แน่นอนมากขึ้นตามการเปลี่ยนแปลงทางเศรษฐกิจและการเงินในทางลบระยะสั้น
- C (tha) แสดงถึงระดับความสามารถในการชำระหนี้ตามเงื่อนไขทางการเงินของตราสารตามกำหนดเวลาที่ไม่แน่นอนสูงเมื่อเปรียบเทียบกับผู้ออกตราสารหรือตราสารอื่น ๆ ในประเทศไทย ความสามารถในการปฏิบัติตามข้อผูกพันทางการเงินขึ้นอยู่กับสถานะที่เอื้อต่อการดำเนินธุรกิจและสภาพการณ์ทางเศรษฐกิจเท่านั้น
- D (tha) แสดงถึงการผิดนัดชำระหนี้ที่ได้เกิดขึ้นแล้วหรือกำลังจะเกิดขึ้น

**หมายเหตุประกอบการจัดอันดับความน่าเชื่อถือในระยะยาว ในระยะสั้น สำหรับประเทศไทย**

เครื่องบ่งชี้พิเศษสำหรับประเทศไทย “tha” จะถูกระบุไว้ต่อจากอันดับความน่าเชื่อถือทุกระดับ เพื่อแยกความแตกต่างออกจากการจัดอันดับความน่าเชื่อถือระดับสากล เครื่องหมาย “ + ” หรือ “ - ” อาจจะถูกระบุไว้เพิ่มเติมต่อจากอันดับความน่าเชื่อถือสำหรับประเทศหนึ่งๆ เพื่อแสดงถึงสถานะย่อยโดยเปรียบเทียบกันภายในอันดับความน่าเชื่อถือชั้นหลัก ทั้งนี้ จะไม่มีการระบุสัญลักษณ์ต่อท้ายดังกล่าว สำหรับอันดับความน่าเชื่อถือระดับ “AAA (tha)” หรืออันดับที่ต่ำกว่า “CCC (tha)”

สำหรับอันดับความน่าเชื่อถือในระยะยาวและจะไม่มีการระบุสัญลักษณ์ต่อท้ายดังกล่าวสำหรับอันดับความน่าเชื่อถือในระยะสั้น นอกเหนือจาก “F1 (tha)”

สัญญาณการปรับอันดับความน่าเชื่อถือ (Rating Watch) : สัญญาณการปรับอันดับความน่าเชื่อถือจะถูกใช้เพื่อแจ้งให้นักลงทุนทราบว่ามีความเป็นไปได้ที่จะมีการเปลี่ยนแปลงอันดับความน่าเชื่อถือและแจ้งแนวโน้มทิศทางของการเปลี่ยนแปลงดังกล่าว สัญญาณดังกล่าวอาจระบุเป็น “สัญญาณบวก” ซึ่งบ่งชี้แนวโน้มในการปรับอันดับความน่าเชื่อถือให้สูงขึ้น “สัญญาณลบ” จะบ่งชี้แนวโน้มในการปรับอันดับความน่าเชื่อถือให้ต่ำลง หรือ “สัญญาณวิวัฒน์” ในกรณีที่อันดับความน่าเชื่อถืออาจได้รับการปรับขึ้น ปรับลง หรือคงที่ โดยปกติสัญญาณการปรับอันดับความน่าเชื่อถือมักจะถูกระบุไว้สำหรับช่วงระยะเวลาสั้นๆ

**รายงานสรุปเงินลงทุนในตราสารแห่งนี้ เงินฝาก หรือตราสารกึ่งหนี้กึ่งทุน  
มูลค่า ณ วันที่ 30 มิถุนายน 2567**

กลุ่มของตราสารการลงทุน	มูลค่าตามราคาตลาด	%NAV
(ก) ตราสารภาครัฐไทย/ตราสารภาครัฐต่างประเทศ	-	-
(ข) ตราสารที่ธนาคารที่มีกฎหมายเฉพาะจัดตั้งขึ้น ธนาคารพาณิชย์ หรือบริษัทเงินทุนเป็นผู้ออก/ส่งจ่าย/รับอวัล/ค้ำประกัน	17,227,170.85	2.12
(ค) ตราสารที่มีอันดับความน่าเชื่อถืออยู่ในอันดับที่สามารถลงทุนได้ (Investment grade)	-	-
(ง) ตราสารที่มีอันดับความน่าเชื่อถืออยู่ในอันดับต่ำกว่าอันดับที่สามารถลงทุนได้ (Non-Investment grade) หรือไม่มี Rating	-	-

สัดส่วนเงินลงทุนชั้นสูงต่อมูลค่าทรัพย์สินสุทธิของกองทุนสำหรับกลุ่มตราสารตาม (ง) เท่ากับ 15% NAV

**รายชื่อหุ้นที่ลงทุน 10 อันดับแรก พร้อมสัดส่วนการลงทุน  
มูลค่า ณ วันที่ 30 มิถุนายน 2567**

ลำดับ	ชื่อหลักทรัพย์	ชื่อย่อ	ร้อยละของเงินลงทุน
1	ARK INNOVATION ETF	ARKK US	63.31
2	ISHARES SEMICONDUCTOR ETF	SOXX US	28.41

รายงานการลงทุนที่ไม่เป็นไปตามนโยบายการลงทุน  
รอบ 6 เดือนระหว่าง 1 มกราคม 2567 ถึงวันที่ 30 มิถุนายน 2567

วันที่	รายละเอียด	การดำเนินการแก้ไข
	<b>การลงทุนเป็นไปตามนโยบายการลงทุน</b>	

การใช้สิทธิออกเสียงในที่ประชุมผู้ถือหุ้น

ผู้ลงทุนสามารถตรวจสอบดูแนวทางในการใช้สิทธิออกเสียงและการดำเนินการใช้สิทธิออกเสียงได้ที่ website ของบริษัทจัดการ [www.lhfund.co.th](http://www.lhfund.co.th)

รายงานรายชื่อของบุคคลที่เกี่ยวข้อง ที่มีการทำธุรกรรมกับกองทุนรวม

กองทุนรวมมีการทำธุรกรรมกับบุคคลที่เกี่ยวข้องในรอบระยะเวลาตั้งแต่วันที่ 1 มกราคม 2567 ถึงวันที่ 30 มิถุนายน 2567 ตามรายชื่อ ดังนี้

- ไม่มี -

หมายเหตุ : ผู้ลงทุนสามารถตรวจสอบการทำธุรกรรมกับบุคคลที่เกี่ยวข้องกับกองทุนรวม ได้ที่บริษัทจัดการโดยตรง หรือที่ website ของบริษัทหลักทรัพย์จัดการกองทุน แลนด์ แอนด์ เฮาส์ จำกัด [www.lhfund.co.th](http://www.lhfund.co.th) และสำนักงานคณะกรรมการ ก.ล.ด. [www.sec.or.th](http://www.sec.or.th)

การรับผลประโยชน์ตอบแทนเนื่องจากการใช้บริการบุคคลอื่นๆ (Soft Commission)

จำนวน	บริษัทที่ให้ผลประโยชน์	ข่าวสาร, บทวิเคราะห์	จัดเยี่ยมชมบริษัท	สัมมนา	เหตุผลในการรับผลประโยชน์
- ไม่มี -					

อัตราส่วนหมุนเวียนการลงทุนของกองทุน (Portfolio Turnover Ratio: PTR)

มูลค่า ณ วันที่ 30 มิถุนายน 2567

ชื่อกองทุน	PTR
กองทุนเปิด แอล เอช อินโนเวชั่น	0.2140

ค่าใช้จ่ายที่เรียกเก็บจากกองทุนรวม  
สำหรับรอบระยะเวลาตั้งแต่วันที่ 1 มกราคม 2567 ถึงวันที่ 30 มิถุนายน 2567

ค่าใช้จ่ายที่เรียกเก็บจากกองทุนรวม

รายการที่เรียกเก็บ	ร้อยละของมูลค่าทรัพย์สินสุทธิ		
	ตามโครงการ	(หน่วย : พันบาท)	เรียกเก็บจริง
<b>1. ค่าธรรมเนียมและค่าใช้จ่ายรวมทั้งหมดที่ประมาณการได้</b>			
● ค่าธรรมเนียมการจัดการ (Management Fee)	ไม่เกินร้อยละ 2.500	4,669.85	0.53212
● ค่าธรรมเนียมผู้ดูแลผลประโยชน์ (Trustee Fee)	ไม่เกินร้อยละ 0.100	114.41	0.01304
● ค่าธรรมเนียมนายทะเบียน (Registrar Fee)	ไม่เกินร้อยละ 1.000	1,639.12	0.18677
● ค่าที่ปรึกษาการลงทุน (Advisory Fee)	ไม่มี	ไม่มี	ไม่มี
● ค่าใช้จ่ายอื่นๆ :-	ไม่เกินร้อยละ 1.400	39.90	0.00455
- ค่าโฆษณาประชาสัมพันธ์	ไม่เกินร้อยละ 0.535	ไม่มี	ไม่มี
- ค่าสอบบัญชี (Audit Fee)	จ่ายตามจริง	26.85	0.00306
- ค่าจัดตั้งและจดทะเบียนกองทุน (Setup and Registered Fund)	จ่ายตามจริง	5.94	0.00068
- ค่าใช้จ่ายในการจัดทำ จัดพิมพ์รายงานถึงผู้ถือหุ้น	จ่ายตามจริง	0.00	0.00000
- ค่าใช้จ่ายอื่นๆ ในการดำเนินโครงการ (Others Operating Expense)	จ่ายตามจริง	7.11	0.00081
<b>2. ค่าธรรมเนียมและค่าใช้จ่ายรวมทั้งหมดที่ประมาณการไม่ได้</b>			
- ไม่มี	จ่ายตามจริง	ไม่มี	ไม่มี
<b>รวมค่าใช้จ่ายทั้งหมด</b>	<b>ไม่เกินร้อยละ 5.000</b>	<b>6,463.28</b>	<b>0.73648</b>
ค่าใช้จ่ายในการซื้อขายหลักทรัพย์	จ่ายตามจริง	340.45	0.03879

หมายเหตุ :

- 1) ค่าธรรมเนียมและค่าใช้จ่ายต่าง ๆ รวมภาษีมูลค่าเพิ่ม หรือภาษีธุรกิจเฉพาะ หรือภาษีอื่นใด (ถ้ามี) แต่ยังไม่รวมค่า นายหน้าซื้อขายหลักทรัพย์และ ค่าธรรมเนียมต่าง ๆ ที่เกิดขึ้นจากการซื้อขายหลักทรัพย์
- 2) ค่าธรรมเนียมค่าใช้จ่ายที่เรียกเก็บจากกองทุนรวม เมื่อรวมกันทั้งหมดแล้วต้องไม่เกินอัตราร้อยละ 5.00 ต่อปี ของมูลค่าทรัพย์สินสุทธิของกองทุนรวม

งบแสดงฐานะการเงิน  
ณ วันที่ 30 มิถุนายน 2567

	(หน่วย : บาท)
	ยังไม่ได้ตรวจสอบ
<b>สินทรัพย์</b>	
เงินลงทุนตามมูลค่ายุติธรรม	803,491,469.99
เงินฝากธนาคาร	17,227,170.85
<b>รวมสินทรัพย์</b>	<b>820,718,640.84</b>
<b>หนี้สิน</b>	
ค่าใช้จ่ายค้างจ่าย	1,026,674.96
เจ้าหนี้จากการรับซื้อคืนหน่วยลงทุน	1,291,018.05
เจ้าหนี้สัญญาซื้อขายเงินตราสารต่างประเทศล่วงหน้าสุทธิ	4,092,527.90
หนี้สินอื่น	29,570.97
<b>รวมหนี้สิน</b>	<b>6,439,791.88</b>
<b>สินทรัพย์สุทธิ</b>	<b>814,278,848.96</b>
<b>สินทรัพย์สุทธิ :</b>	
ทุนที่ได้รับจากผู้ถือหน่วยลงทุน	2,574,623,916.97
กำไร(ขาดทุน)สะสม	
บัญชีปรับสมดุล	526,022,160.32
กำไร(ขาดทุน)สะสมจากการดำเนินงาน	<b>(2,286,367,228.33)</b>
<b>สินทรัพย์สุทธิ</b>	<b>814,278,848.96</b>
<b>ประเภทผู้ถือหน่วยลงทุน</b>	
สินทรัพย์สุทธิต่อหน่วยที่คำนวณแยกตามประเภทผู้ถือหน่วยลงทุน มีดังนี้	
ชนิดสะสมมูลค่า	3.1861
ชนิดจ่ายเงินปันผล	3.0737
ชนิดช่องทางอิเล็กทรอนิกส์	3.1858
จำนวนหน่วยลงทุนที่จำหน่ายแล้วทั้งหมด ณ วันสิ้นงวด (หน่วย) แยกตามประเภทผู้ถือหน่วยลงทุน มีดังนี้	
ชนิดสะสมมูลค่า	190,229,735.6236
ชนิดจ่ายเงินปันผล	53,615,473.4594
ชนิดช่องทางอิเล็กทรอนิกส์	13,617,182.6420
	<b>257,462,391.7250</b>

งบประกอบรายละเอียดเงินลงทุน  
ณ วันที่ 30 มิถุนายน 2567

ชื่อย่อ	จำนวนหน่วย / มูลค่าที่ตราไว้	มูลค่ายุติธรรม (บาท)	อัตราส่วนของ มูลค่ายุติธรรม(%)	อัตราดอกเบี้ย	วันครบกำหนด
---------	---------------------------------	----------------------	-----------------------------------	---------------	-------------

หลักทรัพย์จดทะเบียน

หน่วยลงทุน

เทคโนโลยี

Fidelity Funds - Global Technology Fund

FFGTYAU LX

38,960.0000

56,655,707.19

7.05

-

หลักทรัพย์อื่นๆ

ARK INNOVATION ETF

ARKK US

319,480.0000

515,492,593.10

64.16

-

ISHARES SEMICONDUCTOR ETF

SOXX US

25,550.0000

231,343,169.70

28.79

-

รวม หลักทรัพย์จดทะเบียน

803,491,469.99

100.00

รวมเงินลงทุน - 100% (ราคาทุน 735,196,080.76 บาท)

803,491,469.99

100.00

งบกำไรขาดทุนเบ็ดเสร็จ  
สำหรับรอบระยะเวลาตั้งแต่วันที่ 1 มกราคม 2567 ถึงวันที่ 30 มิถุนายน 2567

	(หน่วย : บาท)
	ยังไม่ได้ตรวจสอบ
<b>รายได้จากการลงทุน</b>	
รายได้เงินปันผล	375,665.36
รายได้จากดอกเบี้ย	10,607.43
<b>รวมรายได้</b>	<b>386,272.79</b>
<b>ค่าใช้จ่าย</b>	
ค่าธรรมเนียมการจัดการ	4,669,846.34
ค่าธรรมเนียมผู้ดูแลผลประโยชน์	114,411.25
ค่าธรรมเนียมนายทะเบียน	1,639,116.12
ค่าสอบบัญชี	26,852.28
ค่าใช้จ่ายอื่นๆ ในการดำเนินโครงการ	493,847.97
<b>รวมค่าใช้จ่าย</b>	<b>6,944,073.96</b>
<b>รายได้จากการลงทุนสุทธิ</b>	<b>(6,557,801.17)</b>
<b>รายได้ (ค่าใช้จ่าย) อื่น</b>	
กำไร(ขาดทุน)สุทธิที่เกิดขึ้นจากอัตราแลกเปลี่ยน	(19,600,846.53)
กำไร(ขาดทุน)สุทธิที่ยังไม่เกิดขึ้นจากอัตราแลกเปลี่ยน	57,777,408.88
กำไร(ขาดทุน)สุทธิที่ยังไม่เกิดขึ้นจากสัญญาป้องกันความเสี่ยง	(36,009,307.65)
<b>รวมรายได้(ค่าใช้จ่าย)อื่น</b>	<b>2,167,254.70</b>
<b>รายการกำไร(ขาดทุน)สุทธิจากเงินลงทุน</b>	
กำไร(ขาดทุน)สุทธิที่เกิดขึ้นทั้งสิ้น	3,607,649.34
กำไร(ขาดทุน)สุทธิที่ยังไม่เกิดขึ้นทั้งสิ้น	(75,793,033.27)
<b>รวมกำไร(ขาดทุน)จากเงินลงทุนที่เกิดขึ้นและยังไม่มีเกิดขึ้น</b>	<b>(72,185,383.93)</b>
<b>รวมกำไร(ขาดทุน)จากเงินลงทุน</b>	<b>(70,018,129.23)</b>
<b>การเพิ่มขึ้น(ลดลง)ในสินทรัพย์สุทธิจากการดำเนินงาน</b>	<b>(76,575,930.40)</b>
<b>การเพิ่มขึ้นในสินทรัพย์สุทธิจากการดำเนินงานแยกตามประเภทผู้ถือหน่วยลงทุน มีดังนี้</b>	
ชนิดสะสมมูลค่า	(57,599,756.91)
ชนิดจ่ายเงินปันผล	(15,363,907.47)
ชนิดช่องทางอิเล็กทรอนิกส์	(3,612,266.02)
	<b>(76,575,930.40)</b>