

รายงาน 6 เดือน

กองทุนเปิด แอล เอช โกรท

สำหรับรอบระยะเวลาตั้งแต่วันที่ 1 มิถุนายน 2567 ถึงวันที่ 30 พฤศจิกายน 2567

กองทุนเปิด แอล เอช โกรท (LHGROWTH)

- ประเภทโครงการ** : กองทุนรวมตราสารแห่งทุน โดยแบ่งชนิดหน่วยลงทุนเป็น 4 ชนิด ดังนี้
- ชนิดขายคืนหน่วยลงทุนอัตโนมัติ (LHGROWTH-R)
 - ชนิดจ่ายเงินปันผล (LHGROWTH-D)
 - ชนิดสะสมมูลค่า (LHGROWTH-A)
 - ชนิดช่องทางอิเล็กทรอนิกส์ (LHGROWTH-E)
- นโยบายการลงทุน** : กองทุนจะนำเงินลงทุนที่ระดมได้ไปลงทุนในตราสารแห่งทุนของบริษัทที่จดทะเบียนในตลาดหลักทรัพย์แห่งประเทศไทย โดยเฉลี่ยในรอบปีบัญชีไม่น้อยกว่าร้อยละ 80 ของมูลค่าทรัพย์สินสุทธิของกองทุนรวม โดยกองทุนจะเน้นลงทุนในหุ้นที่มีอัตราการเติบโตสูง (Growth Stock) ในระยะปานกลางถึงระยะยาว สำหรับเงินลงทุนส่วนที่เหลือจะนำไปลงทุนในเงินฝากธนาคาร ตราสารแห่งหนี้ ตราสารกึ่งหนี้กึ่งทุน ใบสำคัญแสดงสิทธิ และ/หรือหน่วย private equity ตามประกาศสำนักงานคณะกรรมการ ก.ล.ต. รวมถึงหลักทรัพย์หรือทรัพย์สินอื่นหรือการหาผลตอบแทนโดยวิธีอื่นตามที่คณะกรรมการ ก.ล.ต. หรือสำนักงานคณะกรรมการ ก.ล.ต. ประกาศกำหนด
- กองทุนอาจลงทุนหรือมีไว้ซึ่งสัญญาซื้อขายล่วงหน้า (Derivatives) เพื่อเพิ่มประสิทธิภาพในการบริหารการลงทุน (Efficient Portfolio Management) ให้สามารถสร้างผลตอบแทนจากการลงทุนได้เพิ่มขึ้น รวมทั้งกองทุนอาจลงทุนในสัญญาซื้อขายล่วงหน้า (Derivative) เพื่อลดความเสี่ยงจากการลงทุน (Hedging) ในกรณีที่ดัชนีตลาดหลักทรัพย์ปรับตัวลดลง หรือมีแนวโน้มปรับตัวลดลง โดยเป็นไปตามหลักเกณฑ์หรือได้รับความเห็นชอบจากสำนักงานคณะกรรมการ ก.ล.ต.
- กองทุนจะไม่ลงทุนในหรือมีไว้ซึ่งหลักทรัพย์หรือตราสารที่เสนอขายในต่างประเทศ ตราสารทุนของบริษัทที่ไม่ได้จดทะเบียนในตลาดหลักทรัพย์ฯ (Unlisted securities) ตราสารที่มีลักษณะของสัญญาซื้อขายล่วงหน้าแฝง (Structured Notes) รวมถึงตราสารหนี้ที่มีอันดับความน่าเชื่อถือต่ำกว่าที่สามารถลงทุนได้ (non – investment grade) และตราสารหนี้ที่ไม่ได้รับการจัดอันดับความน่าเชื่อถือ (Unrated Securities) ทั้งนี้ กองทุนอาจมีไว้ซึ่งตราสารหนี้ที่มีอันดับความน่าเชื่อถือต่ำกว่าที่สามารถลงทุนได้ (non – investment grade) เฉพาะกรณีที่ตราสารหนี้นั้นได้รับการจัดอันดับความน่าเชื่อถือที่สามารถลงทุนได้ (Investment grade) ขณะที่กองทุนลงทุนเท่านั้น
- ในกรณีที่คณะกรรมการ ก.ล.ต. หรือสำนักงานคณะกรรมการ ก.ล.ต. มีการแก้ไขเพิ่มเติมประกาศที่เกี่ยวข้องกับกฎเกณฑ์การลงทุนซึ่งกระทบกับนโยบายการลงทุนของกองทุนนี้ในภายหลัง รวมถึงกฎเกณฑ์การลงทุนในสัญญาซื้อขายล่วงหน้า (Derivatives) รวมถึงนโยบายการลงทุนอื่นใด บริษัทจัดการจะดำเนินการปรับนโยบายการลงทุนดังกล่าวเพื่อให้เป็นไปตามประกาศที่คณะกรรมการ ก.ล.ต. หรือสำนักงานคณะกรรมการ ก.ล.ต. กำหนด และให้ถือว่าได้รับความเห็นชอบจากผู้ถือหน่วยลงทุนแล้ว



บริษัทหลักทรัพย์จัดการกองทุน แลนด์ แอนด์ เฮ้าส์ จำกัด
LAND AND HOUSES FUND MANAGEMENT CO.,LTD

เรียน ท่านผู้ถือหน่วยลงทุน
กองทุนเปิด แอล เอช โกรท

บริษัทหลักทรัพย์จัดการกองทุน แลนด์ แอนด์ เฮ้าส์ จำกัด ขอนำส่ง “รายงานสรุปสถานะการลงทุน” เพื่อรายงานผลการดำเนินงานของกองทุนตั้งแต่วันที่ 1 มิถุนายน 2567 ถึงวันที่ 30 พฤศจิกายน 2567 มาเพื่อโปรดทราบ

สภาพตลาดในรอบบัญชีตั้งแต่ 1 มิถุนายน 2567 ถึงวันที่ 30 พฤศจิกายน 2567

ตลาดหุ้นไทย ตลอดรอบระยะเวลาบัญชีปรับตัวเพิ่มขึ้นราว 6% โดยระหว่างทางตลาดหุ้นไทยมีการปรับตัวลงต่อเนื่องจากทิศทางผลประกอบการบริษัทจดทะเบียนไทยฟื้นตัวช้ากว่าคาด เป็นผลจากความอ่อนล้าทางเศรษฐกิจของประเทศสะสมมาจากช่วงโควิด 19 ที่ครัวเรือนนำเงินในอนาคตมาใช้ล่วงหน้า ปัญหาหนี้ครัวเรือนระดับสูง ปัญหาสินค้าจีนราคาถูกทะลักเข้าไทยผ่าน E-Commerce Platforms และเมื่อมีการเลือกตั้งในประเทศกลางปี 2566 ก็มีความล่าช้าในการจัดตั้งรัฐบาลจนผ่าน พรบ.งบประมาณรายจ่ายประจำปี 2567 ไม่ทัน ทำให้เกิดความล่าช้าในการใช้เงินงบประมาณลงทุนของรัฐบาลชุดใหม่ อีกทั้งระดับหนี้สาธารณะของประเทศ 63.3% ไม่ห่างเพดานหนี้ 70% มากนักทำให้การใช้งบประมาณการคลังขนาดใหญ่ทำได้ยาก โดยรวมทำให้ตลาดหุ้นไทยปรับตัวลงต่อเนื่องจนทำจุดต่ำสุด 1,274 จุด ในช่วงกลางเดือน ส.ค.2567 หลังปัญหาการเมืองภายในประเทศคลี่คลาย ประเทศไทยเดินทางทางการเมืองได้อีกครั้งภายใต้ นายกฯ คนใหม่ของประเทศ และมาตรการกระตุ้นตลาดหุ้น ทั้งจากเพิ่มกองทุน ESG และกองทุนวายุภักษ์ ประกอบกับที่ปัจจัยต่างประเทศที่ธนาคารกลางสหรัฐฯอเมริกาใช้นโยบายผ่อนคลายทางการเงิน (Fed Funds Rate) ทำให้ภาวะการลงทุนโลกโดยรวมอยู่ในภาวะ Risk On

มองไปข้างหน้า ในปี 2568 ผู้จัดการกองทุนคาดว่าสภาพแวดล้อมในการลงทุนในตลาดหุ้นไทยมีมุมมองเชิงบวก โดยมองว่า ทิศทางอัตราดอกเบี้ยนโยบายยังคงเป็นทิศทางขาลง นโยบายกระตุ้นเศรษฐกิจจีนที่จะทยอยออกมาในปี 2568 และการเบิกจ่ายงบประมาณที่เพิ่มสูงในอัตราเร่ง อย่างไรก็ตาม ความผันผวนของตลาดหุ้นไทยยังคงเป็นไปในทิศทางเดียวกันกับต่างประเทศ โดยเฉพาะปัจจัยทางด้านเศรษฐกิจหลังจากนโยบายเศรษฐกิจของประธานาธิบดีคนใหม่ของสหรัฐฯ ภายใต้รัฐบาลใหม่ Trump 2.0 โดยเฉพาะอย่างยิ่งนโยบายด้านกีดกันทางการค้า ซึ่งนอกจากจะมีการจัดเก็บนอกจากประเทศจีนและเม็กซิโกแล้ว ประเทศอื่นที่เหลือในโลกยังมีความไม่แน่นอนของผลกระทบที่จะได้รับ นอกจากนี้ยังมีความกังวลว่านโยบายเศรษฐกิจของสหรัฐฯ อเมริกาอาจนำมาสู่ต้นทุนของสินค้าที่เพิ่มสูงขึ้น ทำให้การปรับลดอัตราดอกเบี้ยนโยบายของธนาคารลดลงน้อยกว่าที่คาด ทั้งนี้ให้จับตาดูความผันผวนของตลาดพันธบัตรสหรัฐฯ และค่าเงิน US Dollar จะนำมาซึ่งความเสี่ยงตลาดหุ้นไทยในช่วงไตรมาส 1 ปี 2568 แต่หลังจากเดินผ่านปัจจัยเหล่านี้ไปได้ ประเมินว่าตลาดหุ้นไทยมีโอกาสกลับมาปรับตัวเป็นบวกได้ โดยมีปัจจัยที่ต้องติดตามที่จะส่งผลให้ตลาดหุ้นไทยฟื้นตัว ได้แก่

- 1) Valuation ที่ค่อนข้างถูกเมื่อเทียบกับค่าเฉลี่ยย้อนหลัง
- 2) เงินทุนที่จะเริ่มทยอยไหลกลับเข้าลงทุนในตลาดเกิดใหม่
- 3) การเบิกจ่ายงบประมาณภาครัฐที่มีอัตราเร่งเพิ่มขึ้น
- 4) จำนวนนักท่องเที่ยวที่ทยอยเพิ่มขึ้น
- 5) ทิศทางอัตราดอกเบี้ยนโยบายการเงินโลกมีแนวโน้มปรับตัวลดลง และ
- 6) นโยบายแก้ปัญหานี้ครัวเรือน

กลยุทธ์การลงทุน: ผู้จัดการกองทุนยังคงกลยุทธ์การลงทุนให้เป็นไปตามนโยบายของกองทุนที่เน้นการลงทุนในหุ้นที่มีอัตราการเติบโตอยู่ในเกณฑ์ดี แต่จะมีการปรับพอร์ตการลงทุนส่วนหนึ่งไปลงทุนในหุ้นปันผลสูงในช่วงไตรมาส 1 ปี 2568 (ก่อนทยอยรับปันผลช่วงต้นไตรมาส 2 ปี 2568) สำหรับในหุ้นรายตัวผู้จัดการกองทุนเน้นการลงทุนในกลุ่มหุ้นที่มีปัจจัยพื้นฐานดี สามารถฟื้นตัวตามภาพรวมเศรษฐกิจ และกลุ่มที่จะได้รับผลประโยชน์ทางบวกจากมาตรการกระตุ้นเศรษฐกิจของภาครัฐ นอกจากนี้ ยังเน้นลงทุนในหุ้นที่มีอนาคตเติบโตได้สูงกว่าตลาด ทั้งจากการเปลี่ยนแปลงเชิงโครงสร้าง นโยบาย รวมไปถึงความสามารถของเจ้าของกิจการ/ผู้บริหารองค์กร ที่สามารถสร้างการเติบโตให้กับธุรกิจและสามารถปรับตัวเข้ากับสภาวะเศรษฐกิจได้อย่างลงตัว โดยที่ราคาหุ้นยังไม่ได้สะท้อนถึงความสามารถนั้นเข้าไปในมูลค่าหุ้น

บริษัทขอขอบพระคุณท่านผู้ถือหุ้นรายละเป็นอย่างสูง ที่ได้มอบความไว้วางใจให้บริษัทบริหารเงินลงทุนของท่าน บริษัทยังคงยืนยันในความตั้งใจและทุ่มเทความสามารถเพื่อบริหารเงินของท่านอย่างมีประสิทธิภาพสูงที่สุดต่อไป และหากท่านมีข้อสงสัยประการใด ท่านสามารถติดต่อมาได้ที่บริษัทหลักทรัพย์จัดการกองทุน แลนด์ แอนด์ เฮาส์ จำกัด หมายเลขโทรศัพท์ 02-286-3484 หรือที่อีเมล lhfund@lhfund.co.th

ขอแสดงความนับถือ

บริษัทหลักทรัพย์จัดการกองทุน แลนด์ แอนด์ เฮาส์ จำกัด

รายชื่อผู้จัดการกองทุน

ผู้จัดการกองทุนรวม	
ชื่อ-นามสกุล	วันเริ่มบริหารกองทุน
คุณสมประสงค์ แซ่จิ๋ว	3 พฤศจิกายน 2564
คุณกิติภพ ศรีปาน	1 สิงหาคม 2566



ความเห็นของผู้ดูแลผลประโยชน์

เรียน ผู้ถือหน่วยลงทุน กองทุนเปิด แอล เอช โกรท

ข้าพเจ้า บมจ.ธนาคารกสิกรไทย ในฐานะผู้ดูแลผลประโยชน์ได้ดูแลการจัดการกองทุนเปิด แอล เอช โกรท ซึ่งจัดการโดย บริษัท หลักทรัพย์จัดการกองทุนแลนด์ แอนด์ เฮาส์ จำกัด สำหรับระยะเวลาตั้งแต่วันที่ 1 มิถุนายน พ.ศ. 2567 ถึงวันที่ 30 พฤศจิกายน พ.ศ. 2567 แล้ว

ข้าพเจ้าเห็นว่า บริษัท หลักทรัพย์จัดการกองทุนแลนด์ แอนด์ เฮาส์ จำกัด ได้ปฏิบัติหน้าที่ในการจัดการ กองทุนเปิด แอล เอช โกรท เหมาะสมตามสมควรแห่งวัตถุประสงค์ ที่ได้กำหนดไว้ในโครงการและภายใต้พระราชบัญญัติหลักทรัพย์และตลาดหลักทรัพย์ พ.ศ. 2535

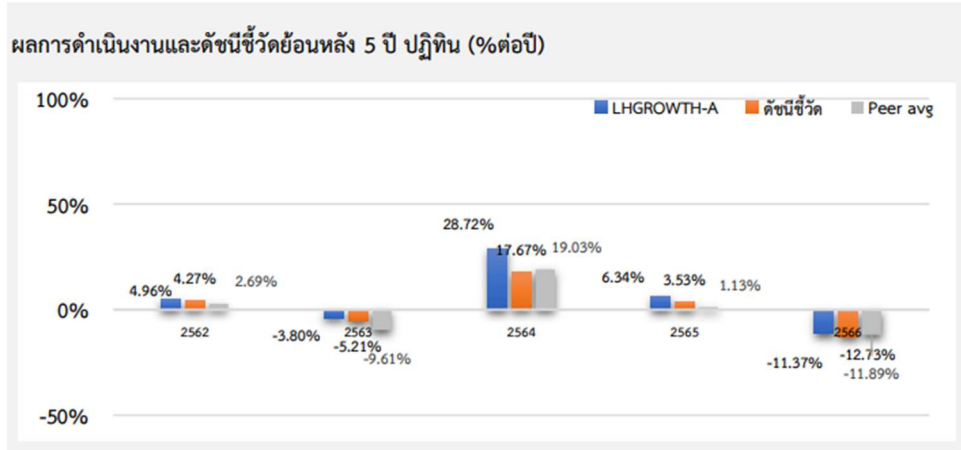
ขอแสดงความนับถือ
บมจ. ธนาคารกสิกรไทย

(นายวีโรจน์ สิมะทองธรรม)
รองผู้อำนวยการฝ่ายบริการธุรกิจหลักทรัพย์

(นายวุฒิชัย รอดภัย)
หัวหน้าส่วนฝ่ายบริการธุรกิจหลักทรัพย์

วันที่ 12 ธันวาคม พ.ศ. 2567

ตารางเปรียบเทียบผลการดำเนินงาน
 ชนิดสะสมมูลค่า
 ข้อมูล ณ วันที่ 29 พฤศจิกายน 2567



ผลการดำเนินงานย้อนหลังแบบปีกลุ่ม (%)ต่อปี

	YTD	3 เดือน	6 เดือน	1 ปี ¹
LHGROWTH-A	-5.38	4.03	-1.02	-2.20
ดัชนีชี้วัด	4.25	5.52	7.31	7.02
ค่าเฉลี่ยในกลุ่มเดียวกัน	-0.15	3.62	3.21	2.63
ความผันผวนกองทุน	11.14	6.04	8.78	11.79
ความผันผวนดัชนีชี้วัด	10.47	5.88	8.13	10.94
	3 ปี ¹	5 ปี ¹	10 ปี ¹	ตั้งแต่จัดตั้ง ¹
LHGROWTH-A	-1.51	1.74	3.72	4.31
ดัชนีชี้วัด	-0.13	0.90	2.02	2.38
ค่าเฉลี่ยในกลุ่มเดียวกัน	-2.05	-0.98	0.40	N/A
ความผันผวนกองทุน	12.06	16.25	14.78	14.87
ความผันผวนดัชนีชี้วัด	11.29	16.90	14.53	15.00

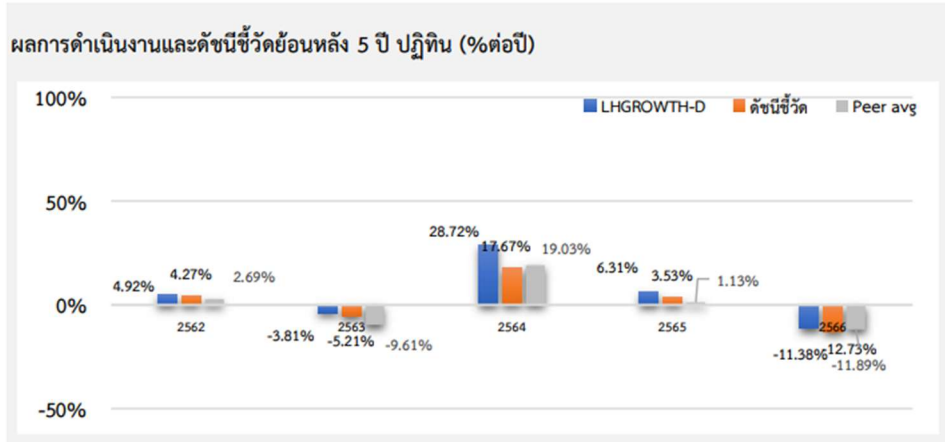
ชื่อกองทุน	มูลค่าหน่วยลงทุน	มูลค่าทรัพย์สินสุทธิ
------------	------------------	----------------------

LHGROWTH-A 16,2344 416,483,253.77

ข้อมูล ณ วันที่ 29 พฤศจิกายน 2567

- เอกสารการวัดผลการดำเนินงานของกองทุนรวมฉบับนี้ได้จัดทำขึ้นตามมาตรฐานการวัดผลการดำเนินงานของกองทุนรวมของสมาคมบริษัทจัดการลงทุน
- ผลการดำเนินงานในอดีตของกองทุนรวมไม่ได้เป็นสิ่งยืนยันถึงผลการดำเนินงานในอนาคต
- การลงทุนมีความเสี่ยง ผู้ลงทุนควรศึกษาข้อมูลก่อนตัดสินใจลงทุน

ตารางเปรียบเทียบผลการดำเนินงานของ
 ชนิดจ่ายเงินปันผล
 ข้อมูล ณ วันที่ 29 พฤศจิกายน 2567



ผลการดำเนินงานย้อนหลังแบบปีกลม (%ต่อปี)

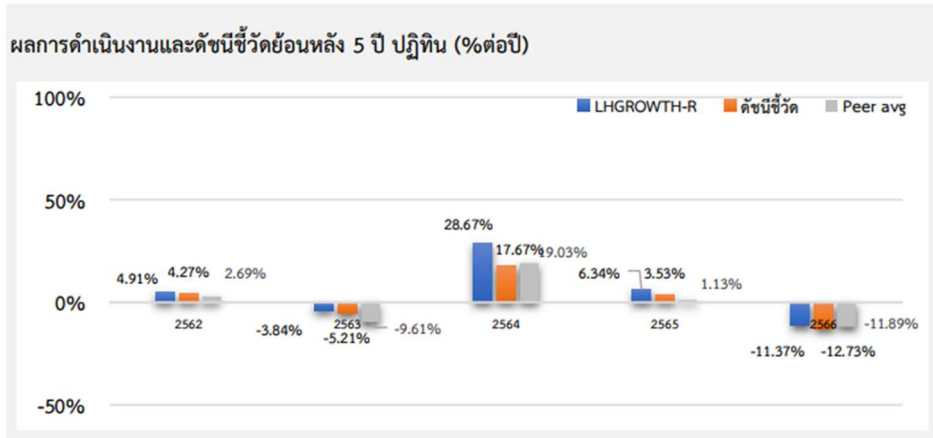
	YTD	3 เดือน	6 เดือน	1 ปี ¹
LHGROWTH-D	-5.39	4.02	-1.03	-2.21
ดัชนีชี้วัด	4.25	5.52	7.31	7.02
ค่าเฉลี่ยในกลุ่มเดียวกัน	-0.15	3.62	3.21	2.63
ความผันผวนกองทุน	11.14	6.04	8.78	11.79
ความผันผวนดัชนีชี้วัด	10.47	5.88	8.13	10.94
	3 ปี ¹	5 ปี ¹	10 ปี ¹	ตั้งแต่จัดตั้ง ¹
LHGROWTH-D	-1.53	1.73	3.69	4.26
ดัชนีชี้วัด	-0.13	0.90	2.02	2.38
ค่าเฉลี่ยในกลุ่มเดียวกัน	-2.05	-0.98	0.40	N/A
ความผันผวนกองทุน	12.06	16.25	14.77	14.87
ความผันผวนดัชนีชี้วัด	11.29	16.9	14.53	15.00

ชื่อกองทุน	มูลค่าหน่วยลงทุน	มูลค่าทรัพย์สินสุทธิ
LHGROWTH-D	8,4977	41,028,699.68

ข้อมูล ณ วันที่ 29 พฤศจิกายน 2567

- เอกสารการวัดผลการดำเนินงานของกองทุนรวมฉบับนี้ได้จัดทำขึ้นตามมาตรฐานการวัดผลการดำเนินงานของกองทุนรวมของสมาคมบริษัทจัดการลงทุน
- ผลการดำเนินงานในอดีตของกองทุนรวมไม่ได้เป็นสิ่งยืนยันถึงผลการดำเนินงานในอนาคต
- การลงทุนมีความเสี่ยง ผู้ลงทุนควรศึกษาข้อมูลก่อนตัดสินใจลงทุน

ตารางเปรียบเทียบผลการดำเนินงานของ
 ชนิดขายคืนหน่วยลงทุนอัตโนมัติ
 ข้อมูล ณ วันที่ 29 พฤศจิกายน 2567



ผลการดำเนินงานย้อนหลังแบบปักหมุด (%ต่อปี)

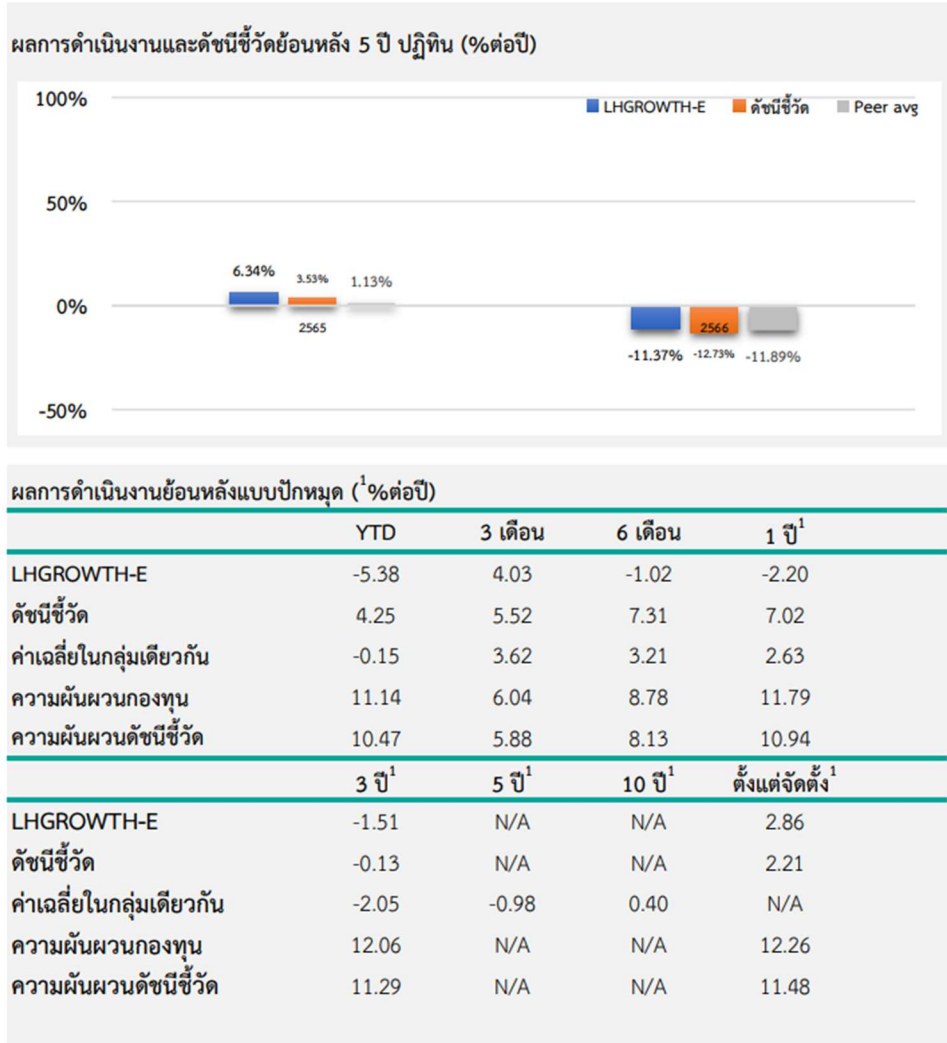
	YTD	3 เดือน	6 เดือน	1 ปี ¹
LHGROWTH-R	-2.78	7.70	-0.08	-0.65
ดัชนีชี้วัด	6.96	12.15	8.75	9.76
ค่าเฉลี่ยในกลุ่มเดียวกัน	-0.15	3.62	3.21	2.63
ความผันผวนกองทุน	10.84	6.92	8.64	12.06
ความผันผวนดัชนีชี้วัด	10.11	6.61	7.85	11.19
	3 ปี ¹	5 ปี ¹	10 ปี ¹	ตั้งแต่จัดตั้ง ¹
LHGROWTH-R	-2.24	1.97	4.10	4.54
ดัชนีชี้วัด	-0.37	1.30	2.35	2.63
ค่าเฉลี่ยในกลุ่มเดียวกัน	-2.05	-0.98	0.40	N/A
ความผันผวนกองทุน	12.20	16.28	14.79	14.91
ความผันผวนดัชนีชี้วัด	11.33	16.91	14.52	15.03

ชื่อกองทุน	มูลค่าหน่วยลงทุน	มูลค่าทรัพย์สินสุทธิ
LHGROWTH-R	16,1559	4,586,397.81

ข้อมูล ณ วันที่ 29 พฤศจิกายน 2567

- เอกสารการวัดผลการดำเนินงานของกองทุนรวมฉบับนี้ได้จัดทำขึ้นตามมาตรฐานการวัดผลการดำเนินงานของกองทุนรวมของสมาคมบริษัทจัดการลงทุน
- ผลการดำเนินงานในอดีตของกองทุนรวมไม่ได้เป็นสิ่งยืนยันถึงผลการดำเนินงานในอนาคต
- การลงทุนมีความเสี่ยง ผู้ลงทุนควรศึกษาข้อมูลก่อนตัดสินใจลงทุน

ตารางเปรียบเทียบผลการดำเนินงานของ
 ชนิดช่องทางอิเล็กทรอนิกส์
 ข้อมูล ณ วันที่ 29 พฤศจิกายน 2567



ชื่อกองทุน	มูลค่าหน่วยลงทุน	มูลค่าทรัพย์สินสุทธิ
------------	------------------	----------------------

LHGROWTH-E 14,4683 4,927,022.75

ข้อมูล ณ วันที่ 29 พฤศจิกายน 2567

- เอกสารการวัดผลการดำเนินงานของกองทุนรวมฉบับนี้ได้จัดทำขึ้นตามมาตรฐานการวัดผลการดำเนินงานของกองทุนรวมของสมาคมบริษัทจัดการลงทุน
- ผลการดำเนินงานในอดีตของกองทุนรวมไม่ได้เป็นสิ่งยืนยันถึงผลการดำเนินงานในอนาคต
- การลงทุนมีความเสี่ยง ผู้ลงทุนควรศึกษาข้อมูลก่อนตัดสินใจลงทุน

รายงานสถานะการลงทุน การกู้ยืมเงิน และการก่อภาระผูกพัน
มูลค่า ณ วันที่ 30 พฤศจิกายน 2567

รายละเอียดการลงทุน	มูลค่าตามราคาตลาด	%NAV
หลักทรัพย์หรือทรัพย์สินในประเทศ	461,260,678.26	98.77
เงินฝากธนาคาร	26,437,658.76	5.66
หุ้นสามัญ	434,823,019.50	93.11
ประเภทรายการค้างรับค้างจ่ายหรือหนี้สินอื่น ๆ	5,733,720.68	1.23
มูลค่าทรัพย์สินสุทธิ	466,994,398.94	100

รายละเอียดการลงทุนในหลักทรัพย์
มูลค่า ณ วันที่ 30 พฤศจิกายน 2567

รายละเอียด	อัตราส่วน (%)	จำนวนเงินต้น หรือ จำนวนหุ้น/หน่วย	มูลค่ายุติธรรม (บาท)
เงินฝากธนาคาร			
ธนาคารกสิกรไทย จำกัด (มหาชน)	5.66	26,346,683.37	26,437,658.76
รวมเงินฝากธนาคาร	5.66		26,437,658.76
หุ้นสามัญ			
หมวดธุรกิจการท่องเที่ยวและสันทนาการ			
บริษัท ดี เอราวิณ กรุ๊ป จำกัด (มหาชน)	0.50	583,900.00	2,335,600.00
บริษัท ไมเนอร์ อินเตอร์เนชั่นแนล จำกัด (มหาชน)	2.55	444,600.00	11,893,050.00
บริษัท สยามเวลเนสกรุ๊ป จำกัด (มหาชน)	1.16	753,800.00	5,427,360.00
หมวดธุรกิจการแพทย์			
บริษัท กรุงเทพดุสิตเวชการ จำกัด(มหาชน)	2.45	453,400.00	11,448,350.00
บริษัท บางกอก เซน ฮอสปิทอล จำกัด (มหาชน)	1.88	529,200.00	8,784,720.00
บริษัท มาสเตอร์ สไตล์ จำกัด (มหาชน)	1.40	150,628.00	6,552,318.00
บริษัท โรงพยาบาลบำรุงราษฎร์ จำกัด (มหาชน)	2.27	51,000.00	10,608,000.00
บริษัท โรงพยาบาลพระรามเก้า จำกัด (มหาชน)	2.64	478,200.00	12,313,650.00
หมวดธุรกิจเกษตรและอุตสาหกรรมอาหาร			
บริษัท มากโร้ะ กรุ๊ป จำกัด (มหาชน)	0.61	138,000.00	2,870,400.00
หมวดธุรกิจขนส่งและโลจิสติกส์			
บริษัท การบินกรุงเทพ จำกัด (มหาชน)	0.70	139,900.00	3,287,650.00
บริษัท ท่าอากาศยานไทย จำกัด (มหาชน)	3.14	241,700.00	14,683,275.00
บริษัท เอเชีย เอวิเอชั่น จำกัด (มหาชน)	1.53	2,536,100.00	7,151,802.00
หมวดธุรกิจเงินทุนและหลักทรัพย์			
บริษัท เงินติดล้อ จำกัด (มหาชน)	2.02	530,400.00	9,441,120.00
บริษัท เจ เอ็ม ที เน็ทเวอร์ค เซอร์วิสเช็ส จำกัด (มหาชน)	1.29	312,300.00	6,027,390.00
บริษัท เมืองไทย แคปปิตอล จำกัด (มหาชน)	1.51	142,800.00	7,032,900.00
หมวดธุรกิจชิ้นส่วนอิเล็กทรอนิกส์			

รายละเอียด	อัตราส่วน (%)	จำนวนเงินต้น หรือ จำนวนหุ้น/ หน่วย	มูลค่ายุติธรรม (บาท)
บริษัท เบลต้า อีเลคโทรนิคส์ (ประเทศไทย) จำกัด (มหาชน)	7.15	222,000.00	33,411,000.00
หมวดธุรกิจเทคโนโลยีสารสนเทศและการสื่อสาร			
บริษัท ซินเน็ค (ประเทศไทย) จำกัด (มหาชน)	0.53	156,200.00	2,452,340.00
บริษัท ทู คอร์ปอเรชั่น จำกัด (มหาชน)	4.25	1,787,900.00	19,845,690.00
บริษัท อินทัช โฮลดิ้งส์ จำกัด (มหาชน)	5.79	284,700.00	27,046,500.00
บริษัท แอดวานซ์ อินโฟร์ เซอร์วิส จำกัด (มหาชน)	6.03	98,800.00	28,158,000.00
หมวดธุรกิจธนาคาร			
ธนาคารกรุงเทพ จำกัด (มหาชน)	3.09	96,500.00	14,426,750.00
ธนาคารกรุงไทย จำกัด (มหาชน)	3.00	700,800.00	14,016,000.00
ธนาคารกสิกรไทย จำกัด (มหาชน)	2.58	80,200.00	12,070,100.00
ธนาคารไทยพาณิชย์ จำกัด (มหาชน)	2.60	105,900.00	12,125,550.00
หมวดธุรกิจพลังงานและสาธารณูปโภค			
บริษัท กัลฟ์ เอ็นเนอร์จี ดีเวลลอปเม้นท์ จำกัด (มหาชน)	5.74	442,900.00	26,795,450.00
บริษัท โกลบอล เพาเวอร์ ซินเนอร์ยี จำกัด (มหาชน)	0.84	90,600.00	3,941,100.00
บริษัท ปตท. สำรวจและผลิตปิโตรเลียม จำกัด (มหาชน)	2.35	85,900.00	10,952,250.00
หมวดธุรกิจพัฒนาอสังหาริมทรัพย์			
บริษัท ดับบลิวเอชเอ คอร์ปอเรชั่น จำกัด (มหาชน)	2.00	1,637,000.00	9,330,900.00
บริษัท อมตะ คอร์ปอเรชั่น จำกัด (มหาชน)	2.62	418,300.00	12,235,275.00
หมวดธุรกิจพาณิชย์			
บริษัท คอมเซเว่น จำกัด (มหาชน)	2.01	353,400.00	9,365,100.00
บริษัท ซีพี ออลล์ จำกัด (มหาชน)	5.95	453,300.00	27,764,625.00
บริษัท ซีพี แอ็กซ์ตรา จำกัด (มหาชน)	3.10	416,062.00	14,458,154.50
บริษัท เซ็นทรัล รีเทล คอร์ปอเรชั่น จำกัด (มหาชน)	2.05	285,100.00	9,550,850.00
บริษัท ธนจิรา รีเทล คอร์ปอเรชั่น จำกัด (มหาชน)	0.88	518,300.00	4,120,485.00
บริษัท โมชิ โมชิ รีเทล คอร์ปอเรชั่น จำกัด (มหาชน)	1.01	100,800.00	4,712,400.00
บริษัท แอดไวซ์ ไอที อินฟินิท จำกัด (มหาชน)	0.60	462,600.00	2,821,860.00
หมวดธุรกิจอาหารและเครื่องดื่ม			
บริษัท เซ็ปเป้ จำกัด (มหาชน)	0.52	30,800.00	2,448,600.00
บริษัท อาร์ แอนด์ บี ฟู้ด ซัพพลาย จำกัด (มหาชน)	0.55	379,200.00	2,578,560.00
บริษัท เอ็นเอสแอล ฟู้ดส์ จำกัด (มหาชน)	0.54	78,300.00	2,525,175.00
บริษัท โอสดสภา จำกัด (มหาชน)	1.67	361,700.00	7,812,720.00
รวมหุ้นสามัญ	93.11		434,823,019.50
รวมเงินลงทุน	98.77		461,260,678.26
รายการค้างจ่ายหรือหนี้สินอื่น ๆ	1.23		5,733,720.68
มูลค่าทรัพย์สินสุทธิ	100		466,994,398.94

รายละเอียดตัวตราสารและอันดับความน่าเชื่อถือของตราสารแห่งนี้ เงินฝาก หรือตราสารกึ่งหนี้กึ่งทุน
มูลค่า ณ วันที่ 30 พฤศจิกายน 2567

ประเภท	ผู้ออก	อันดับ ความน่าเชื่อถือ	มูลค่าตาม ราคาตลาด
เงินฝากธนาคาร	ธนาคารกสิกรไทย จำกัด (มหาชน)	AA+(FITCH)	26,437,658.76

สถาบันการจัดอันดับความน่าเชื่อถือ TRIS Rating

คำอธิบายการจัดอันดับเครดิตตราสารหนี้ระยะกลางและยาวมีอายุตั้งแต่ 1 ปีขึ้นไป

- AAA อันดับเครดิตสูงสุด มีความเสี่ยงต่ำที่สุด ผู้ออกตราสารหนี้มีความสามารถในการชำระดอกเบี้ยและคืนเงินต้นในเกณฑ์สูงสุด และได้รับผลกระทบน้อยมากจากการเปลี่ยนแปลงทางธุรกิจ เศรษฐกิจ และสิ่งแวดล้อมอื่น ๆ
- AA มีความเสี่ยงต่ำมาก ผู้ออกตราสารหนี้มีความสามารถในการชำระดอกเบี้ยและคืนเงินต้นในเกณฑ์สูงมาก แต่อาจได้รับผลกระทบจากการเปลี่ยนแปลงทางธุรกิจ เศรษฐกิจ และสิ่งแวดล้อมอื่น ๆ มากกว่าอันดับเครดิตที่อยู่ในระดับ AAA
- A มีความเสี่ยงในระดับต่ำ ผู้ออกตราสารหนี้มีความสามารถในการชำระดอกเบี้ยและคืนเงินต้นในเกณฑ์สูง แต่อาจได้รับผลกระทบจากการเปลี่ยนแปลงทางธุรกิจ เศรษฐกิจ และสิ่งแวดล้อมอื่น ๆ มากกว่าอันดับเครดิตที่อยู่ในระดับสูงกว่า
- BBB มีความเสี่ยงในระดับปานกลาง ผู้ออกตราสารหนี้มีความสามารถในการชำระดอกเบี้ยและคืนเงินต้นในเกณฑ์ที่เพียงพอ แต่มีความอ่อนไหวต่อการเปลี่ยนแปลงทางธุรกิจ เศรษฐกิจ และสิ่งแวดล้อมอื่น ๆ มากกว่า และอาจมีความสามารถในการชำระหนี้ที่อ่อนแอลงเมื่อเทียบกับอันดับเครดิตที่อยู่ในระดับสูงกว่า
- BB มีความเสี่ยงในระดับสูง ผู้ออกตราสารหนี้มีความสามารถในการชำระดอกเบี้ยและคืนเงินต้นในเกณฑ์ต่ำกว่าระดับปานกลาง และจะได้รับผลกระทบจากการเปลี่ยนแปลงทางธุรกิจ เศรษฐกิจ และสิ่งแวดล้อมอื่น ๆ ค่อนข้างชัดเจน ซึ่งอาจส่งให้ความสามารถในการชำระหนี้ที่อยู่ในเกณฑ์ที่ไม่เพียงพอ
- B มีความเสี่ยงในระดับสูงมาก ผู้ออกตราสารหนี้มีความสามารถในการชำระดอกเบี้ยและคืนเงินต้นในเกณฑ์ต่ำ และอาจจะหมดความสามารถหรือความตั้งใจในการชำระหนี้ได้ตามการเปลี่ยนแปลงของสถานการณ์ทางธุรกิจ เศรษฐกิจ และสิ่งแวดล้อมอื่น ๆ
- C มีความเสี่ยงในการผิดนัดชำระหนี้สูงที่สุด ผู้ออกตราสารหนี้ไม่มีความสามารถในการชำระดอกเบี้ยและคืนเงินต้นตามกำหนดอย่างชัดเจน โดยต้องอาศัยเงื่อนไขที่เอื้ออำนวยทางธุรกิจ เศรษฐกิจ และสิ่งแวดล้อมอื่น ๆ อย่างมากจึงจะมีความสามารถในการชำระหนี้ได้
- D เป็นระดับที่อยู่ในสถานะผิดนัดชำระหนี้ โดยผู้ออกตราสารหนี้ไม่สามารถชำระดอกเบี้ยและคืนเงินต้นได้ตามกำหนด

อันดับเครดิตจาก AA ถึง C อาจมีเครื่องหมายบวก (+) หรือลบ (-) ต่อท้ายเพื่อจำแนกความแตกต่างของคุณภาพของอันดับเครดิตภายในระดับเดียวกัน

คำอธิบายการจัดอันดับเครดิตตราสารหนี้ระยะสั้นมีอายุต่ำกว่า 1 ปี

- T1 ผู้ออกตราสารหนี้มีสถานะทั้งทางด้านการตลาดและการเงินที่แข็งแกร่งในระดับดีมาก และนักลงทุนจะได้รับความคุ้มครองจากการผิดนัดชำระหนี้ที่ดีกว่าอันดับเครดิตในระดับอื่น ผู้ออกตราสารหนี้ที่ได้รับอันดับเครดิตในระดับดังกล่าวซึ่งมีเครื่องหมาย “+” ด้วยจะได้รับความคุ้มครองด้านการผิดนัดชำระหนี้ที่สูงยิ่งขึ้น
- T2 ผู้ออกตราสารหนี้มีสถานะทั้งทางด้านการตลาดและการเงินที่แข็งแกร่งในระดับดี และมีความสามารถในการชำระหนี้ระยะสั้นในระดับที่น่าพอใจ
- T3 ผู้ออกตราสารหนี้มีความสามารถในการชำระหนี้ระยะสั้นในระดับที่ยอมรับได้
- T4 ผู้ออกตราสารหนี้มีความสามารถในการชำระหนี้ระยะสั้นที่ค่อนข้างอ่อนแอ

อันดับเครดิตทุกประเภทที่จัดโดย TRIS Rating เป็นอันดับเครดิตตราสารหนี้ในตระกูลเงินบาท ซึ่งสะท้อนความสามารถในการชำระหนี้ของผู้ออกตราสารโดยไม่รวมความเสี่ยงในการเปลี่ยนแปลงการชำระหนี้จากสกุลเงินบาทเป็นสกุลเงินตราต่างประเทศ

นอกจากนี้ TRIS Rating ยังกำหนด “แนวโน้มอันดับเครดิต” (Rating Outlook) เพื่อสะท้อนความเป็นไปได้ของการเปลี่ยนแปลงอันดับเครดิตของผู้ออกตราสารในระยะปานกลางหรือระยะยาว โดย TRIS Rating จะพิจารณาถึงโอกาสที่จะเกิดการเปลี่ยนแปลงของภาวะอุตสาหกรรมและสภาพแวดล้อมทางธุรกิจในอนาคตของผู้ออกตราสารที่อาจกระทบต่อความสามารถในการชำระหนี้ ทั้งนี้ แนวโน้มอันดับเครดิตที่ออกให้แก่หน่วยงานหนึ่ง ๆ จะเทียบเท่ากับความสามารถในการชำระหนี้ของหน่วยงานนั้น ๆ แนวโน้มอันดับเครดิตแบ่งออกเป็น 4 ระดับ ได้แก่

Positive	หมายถึง อันดับเครดิตอาจปรับขึ้น
Stable	หมายถึง อันดับเครดิตอาจไม่เปลี่ยนแปลง
Negative	หมายถึง อันดับเครดิตอาจปรับลดลง
Developing	หมายถึง อันดับเครดิตอาจปรับขึ้น ปรับลดลง หรือไม่เปลี่ยนแปลง

สถาบันการจัดอันดับความน่าเชื่อถือ Fitch Rating

คำอธิบายการจัดอันดับความน่าเชื่อถือระยะยาว สำหรับประเทศไทย

AAA(th)	แสดงถึงระดับความน่าเชื่อถือขั้นสูงสุดของอันดับความน่าเชื่อถือภายในประเทศไทย ซึ่งกำหนดโดย Fitch โดยอันดับความน่าเชื่อถือนี้จะมอบให้กับอันดับความน่าเชื่อถือที่มีความเสี่ยง “น้อยที่สุด” เมื่อเปรียบเทียบกับผู้ออกตราสารหรือตราสารอื่นในประเทศไทย และโดยปกติแล้วจะกำหนดให้แก่ตราสารทางการเงินที่ออกหรือค้ำประกันโดยรัฐบาล
AA(th)	แสดงถึงระดับความน่าเชื่อถือขั้นสูงมากเปรียบเทียบกับผู้ออกตราสารหรือตราสารอื่นในประเทศไทย โดยระดับความน่าเชื่อถือของตราสารทางการเงินขั้นนี้ต่างจากผู้ออกตราสารหรือตราสารอื่นที่ได้รับการจัดอันดับความน่าเชื่อถือขั้นสูงสุดของประเทศไทยเพียงเล็กน้อย
BBB (tha)	แสดงถึงระดับความน่าเชื่อถือขั้นปานกลางเมื่อเปรียบเทียบกับผู้ออกตราสารหรือตราสารอื่นในประเทศไทย อย่างไรก็ตามความเป็นไปได้มากกว่าการเปลี่ยนแปลงของสถานการณ์หรือสภาพทางเศรษฐกิจจะมีผลกระทบต่อความสามารถในการชำระหนี้ได้ตรงตามกำหนดเวลาของตราสารทางการเงินเหล่านี้มากกว่าตราสารหนี้อื่นที่ได้รับการจัดอันดับความน่าเชื่อถือในประเภทที่สูงกว่า
BB (tha)	แสดงถึงระดับความน่าเชื่อถือค่อนข้างต่ำเมื่อเปรียบเทียบกับผู้ออกตราสารหรือตราสารอื่นในประเทศไทย การชำระหนี้ตามเงื่อนไขของตราสารเหล่านี้ภายในประเทศนั้น ๆ มีความไม่แน่นอนในระดับหนึ่งและความสามารถในการชำระหนี้คืนตามกำหนดเวลาจะมีความไม่แน่นอนมากขึ้นตามการเปลี่ยนแปลงของเศรษฐกิจในทางลบ
B (tha)	แสดงถึงระดับความน่าเชื่อถือขั้นต่ำอย่างมีนัยสำคัญเมื่อเปรียบเทียบกับผู้ออกตราสารหรือตราสารอื่นในประเทศไทย การปฏิบัติตามเงื่อนไขของตราสารหนี้และผู้ผูกพันทางการเงินยังคงเป็นไปได้ในปัจจุบัน แต่ความมั่นคงยังคงจำกัดอยู่ในระดับหนึ่งเท่านั้น และความสามารถในการชำระหนี้คืนตามกำหนดเวลาอย่างต่อเนื่องนั้นไม่แน่นอน ขึ้นอยู่กับสภาวะที่เอื้อต่อการดำเนินธุรกิจและสภาพทางเศรษฐกิจ
CCC(th), CC(th), C(th)	แสดงถึงระดับความน่าเชื่อถือขั้นต่ำมากเมื่อเปรียบเทียบกับผู้ออกตราสารหรือตราสารอื่นในประเทศไทย ความสามารถในการปฏิบัติตามข้อผูกพันทางการเงินขึ้นอยู่กับสภาวะที่เอื้อต่อการดำเนินธุรกิจและการพัฒนาทางเศรษฐกิจเพียงอย่างเดียว
D(th)	อันดับความน่าเชื่อถือเหล่านี้ จะถูกกำหนดให้สำหรับองค์กรหรือตราสารหนี้ซึ่งกำลังอยู่ในภาวะผิดนัดชำระหนี้ในปัจจุบัน

คำอธิบายการจัดอันดับความน่าเชื่อถือระยะสั้น สำหรับประเทศไทย

- F1 (tha) แสดงถึงระดับความสามารถขั้นสูงสุดในการชำระหนี้ตามเงื่อนไขของตราสารตรงตามกำหนดเมื่อเปรียบเทียบกับผู้ออกตราสารหรือตราสารอื่น ๆ ในประเทศไทย ภายใต้อันดับความน่าเชื่อถือนี้จะมอบให้สำหรับอันดับความน่าเชื่อถือที่มีความเสี่ยง “น้อยที่สุด” เมื่อเปรียบเทียบกับผู้ออกตราสารอื่นในประเทศเดียวกันและโดยปกติแล้วจะกำหนดให้กับตราสารทางการเงินที่ออกหรือค้ำประกันโดยรัฐบาล ในกรณีที่มีระดับความน่าเชื่อถือสูงเป็นพิเศษจะมีสัญลักษณ์ “+” แสดงไว้เพิ่มเติมจากอันดับความน่าเชื่อถือที่กำหนด
- F2 (tha) แสดงถึงระดับความสามารถในการชำระหนี้ตามเงื่อนไขทางการเงินของตราสารตามกำหนดเวลาในระดับที่น่าพอใจเมื่อเปรียบเทียบกับผู้ออกตราสารหรือตราสารอื่น ๆ ในประเทศไทย อย่างไรก็ตาม ระดับความน่าเชื่อถือดังกล่าวยังไม่อาจเทียบเท่ากับกรณีที่ได้รับการจัดอันดับความน่าเชื่อถือที่สูงกว่า
- F3 (tha) แสดงถึงระดับความสามารถในการชำระหนี้ตามเงื่อนไขทางการเงินของตราสารตามกำหนดเวลาในระดับปานกลางเมื่อเปรียบเทียบกับผู้ออกตราสารหรือตราสารอื่น ๆ ในประเทศไทย ความสามารถในการชำระหนี้ดังกล่าวจะมีความไม่แน่นอนมากขึ้นไปตามความเปลี่ยนแปลงในทางลบในระยะสั้นมากกว่าตราสารที่ได้รับการจัดอันดับความน่าเชื่อถือที่สูงกว่า
- B (tha) แสดงถึงระดับความสามารถในการชำระหนี้ตามเงื่อนไขทางการเงินของตราสารตามกำหนดเวลาที่ไม่น่าพอใจเมื่อเปรียบเทียบกับผู้ออกตราสารหรือตราสารอื่น ๆ ในประเทศไทย ความสามารถในการชำระหนี้ดังกล่าวจะไม่น่าพอใจมากขึ้นตามการเปลี่ยนแปลงทางเศรษฐกิจและการเงินในทางลบระยะสั้น
- C (tha) แสดงถึงระดับความสามารถในการชำระหนี้ตามเงื่อนไขทางการเงินของตราสารตามกำหนดเวลาที่ไม่น่าพอใจสูงเมื่อเปรียบเทียบกับผู้ออกตราสารหรือตราสารอื่น ๆ ในประเทศไทย ความสามารถในการปฏิบัติตามข้อผูกพันทางการเงินขึ้นอยู่กับสถานะที่เอื้อต่อการดำเนินธุรกิจและสภาพการณ์ทางเศรษฐกิจเท่านั้น
- D (tha) แสดงถึงการผิดนัดชำระหนี้ที่ได้เกิดขึ้นแล้วหรือกำลังจะเกิดขึ้น

หมายเหตุประกอบการจัดอันดับความน่าเชื่อถือในระยะยาว ในระยะสั้น สำหรับประเทศไทย

เครื่องบ่งชี้พิเศษสำหรับประเทศไทย “tha” จะถูกระบุไว้ต่อจากอันดับความน่าเชื่อถือทุกระดับ เพื่อแยกความแตกต่างออกจากการจัดอันดับความน่าเชื่อถือระดับสากล เครื่องหมาย “+” หรือ “-” อาจจะถูกระบุไว้เพิ่มเติมต่อจากอันดับความน่าเชื่อถือสำหรับประเทศหนึ่ง ๆ เพื่อแสดงถึงสถานะย่อยโดยเปรียบเทียบกันภายในอันดับความน่าเชื่อถือชั้นหลัก ทั้งนี้ จะไม่มีการระบุสัญลักษณ์ต่อท้ายดังกล่าว สำหรับอันดับความน่าเชื่อถือระดับ “AAA (tha)” หรืออันดับที่ต่ำกว่า “CCC (tha)”

สำหรับอันดับความน่าเชื่อถือในระยะยาวและจะไม่มีการระบุสัญลักษณ์ต่อท้ายดังกล่าวสำหรับอันดับความน่าเชื่อถือในระยะสั้น นอกเหนือจาก “F1 (tha)”

สัญญาณการปรับอันดับความน่าเชื่อถือ (Rating Watch) : สัญญาณการปรับอันดับความน่าเชื่อถือจะถูกใช้เพื่อแจ้งให้นักลงทุนทราบว่ามีความเป็นไปได้ที่จะมีการเปลี่ยนแปลงอันดับความน่าเชื่อถือและแจ้งแนวโน้มทิศทางการเปลี่ยนแปลงดังกล่าว สัญญาณดังกล่าวอาจระบุเป็น “สัญญาณบวก” ซึ่งบ่งชี้แนวโน้มในการปรับอันดับความน่าเชื่อถือให้สูงขึ้น “สัญญาณลบ” จะบ่งชี้แนวโน้มในการปรับอันดับความน่าเชื่อถือให้ต่ำลง หรือ “สัญญาณวิวัฒนาการ” ในกรณีที่อันดับความน่าเชื่อถืออาจจะได้รับการปรับขึ้น ปรับลง หรือคงที่ โดยปกติสัญญาณการปรับอันดับความน่าเชื่อถือมักจะถูกระบุไว้สำหรับช่วงระยะเวลาสั้น ๆ

รายงานสรุปเงินลงทุนในตราสารแห่งนี้ เงินฝาก หรือตราสารกึ่งหนี้กึ่งทุน
มูลค่า ณ วันที่ 30 พฤศจิกายน 2567

กลุ่มของตราสารการลงทุน	มูลค่าตามราคาตลาด	%NAV
(ก) ตราสารภาครัฐไทย/ตราสารภาครัฐต่างประเทศ	-	-
(ข) ตราสารที่ธนาคารที่มีกฎหมายเฉพาะจัดตั้งขึ้น ธนาคารพาณิชย์ หรือบริษัทเงินทุนเป็นผู้ออก/ส่งจ่าย/รับอวัล/ค้ำประกัน	26,437,658.76	5.66
(ค) ตราสารที่มีอันดับความน่าเชื่อถืออยู่ในอันดับที่สามารถลงทุนได้ (Investment grade)	-	-
(ง) ตราสารที่มีอันดับความน่าเชื่อถืออยู่ในอันดับต่ำกว่าอันดับที่สามารถลงทุนได้ (Non-Investment grade) หรือไม่มี Rating	-	-

สัดส่วนเงินลงทุนชั้นสูงต่อมูลค่าทรัพย์สินสุทธิของกองทุนสำหรับกลุ่มตราสารตาม (ง) เท่ากับ 0% NAV

รายชื่อหุ้นที่ลงทุน 10 อันดับแรก พร้อมสัดส่วนการลงทุน
มูลค่า ณ วันที่ 30 พฤศจิกายน 2567

ลำดับ	ชื่อหลักทรัพย์	ชื่อย่อ	ร้อยละของเงินลงทุน
1	บริษัท เดลต้า อีเลคโทรนิคส์ (ประเทศไทย) จำกัด (มหาชน)	DELTA	7.15
2	บริษัท แอดวานซ์ อินโฟร์ เซอร์วิส จำกัด (มหาชน)	ADVANC	6.03
3	บริษัท ซี.พี.ออลล์ จำกัด (มหาชน)	CPALL	5.95
4	บริษัท อินทัช โฮลดิ้งส์ จำกัด (มหาชน)	INTUCH	5.79
5	บริษัท กัลฟ์ เอ็นเนอร์จี ดีเวลลอปเมนท์ จำกัด (มหาชน)	GULF	5.74
6	บริษัท ทู คอร์ปอเรชั่น จำกัด (มหาชน)	TRUE	4.25
7	บริษัท ทำอากาศยานไทย จำกัด (มหาชน)	AOT	3.14
8	บริษัท ซีพี แอ็กซ์ตรา จำกัด (มหาชน)	CPAXT	3.10
9	ธนาคาร กรุงเทพ จำกัด (มหาชน)	BBL	3.09
10	ธนาคาร กรุงไทย จำกัด (มหาชน)	KTB	3.00

รายงานการลงทุนที่ไม่เป็นไปตามนโยบายการลงทุน
รอบ 6 เดือนระหว่างวันที่ 1 มิถุนายน 2567 ถึงวันที่ 30 พฤศจิกายน 2567

วันที่	รายละเอียด	การดำเนินการแก้ไข
	การลงทุนเป็นไปตามนโยบายการลงทุน	

การใช้สิทธิออกเสียงในที่ประชุมผู้ถือหุ้น

ผู้ลงทุนสามารถตรวจสอบแนวทางในการใช้สิทธิออกเสียงและการดำเนินการใช้สิทธิออกเสียงได้ที่ website ของบริษัท
จัดการ www.lhfund.co.th

รายงานรายชื่อของบุคคลที่เกี่ยวข้องที่มีการทำธุรกรรมกับกองทุนรวม

กองทุนรวมมีการทำธุรกรรมกับบุคคลที่เกี่ยวข้องในรอบระยะเวลาตั้งแต่วันที่ 1 มิถุนายน 2567 ถึงวันที่ 30 พฤศจิกายน 2567 ตามรายชื่อ ดังนี้

- บริษัทหลักทรัพย์ แลนด์ แอนด์ เฮ้าส์ จำกัด (มหาชน)

หมายเหตุ : ผู้ลงทุนสามารถตรวจสอบการทำธุรกรรมกับบุคคลที่เกี่ยวข้องกับกองทุนรวม ได้ที่บริษัทจัดการโดยตรง หรือที่ website ของบริษัทหลักทรัพย์จัดการกองทุน แลนด์ แอนด์ เฮ้าส์ จำกัด www.lhfund.co.th และสำนักงานคณะกรรมการ ก.ล.ด. www.sec.or.th

การรับผลประโยชน์ตอบแทนเนื่องจากการใช้บริการบุคคลอื่นๆ (Soft Commission)

จำนวน	บริษัทที่ให้ผลประโยชน์	ข่าวสาร, บทวิเคราะห์	จัดเยี่ยมชมบริษัท	สัมมนา	เหตุผลในการรับผลประโยชน์
1	บริษัทหลักทรัพย์ เอเซีย พลัส จำกัด (มหาชน)	✓	-	✓	เพื่อประโยชน์ในการลงทุนของกองทุน
2	บริษัทหลักทรัพย์ กรุงศรี พัฒนสิน จำกัด (มหาชน)	✓	-	-	เพื่อประโยชน์ในการลงทุนของกองทุน
3	บริษัทหลักทรัพย์ เคจีไอ (ประเทศไทย) จำกัด (มหาชน)	✓	✓	✓	เพื่อประโยชน์ในการลงทุนของกองทุน
4	ธนาคารทหารไทยธนชาติ จำกัด (มหาชน)	✓	-	-	เพื่อประโยชน์ในการลงทุนของกองทุน
5	บริษัทหลักทรัพย์ ทรินิตี้ จำกัด	✓	-	✓	เพื่อประโยชน์ในการลงทุนของกองทุน
6	บริษัทหลักทรัพย์ ฟิลลิป (ประเทศไทย) จำกัด(มหาชน)	✓	-	-	เพื่อประโยชน์ในการลงทุนของกองทุน
7	ธนาคารเกียรตินาคินภัทร จำกัด (มหาชน)	✓	-	-	เพื่อประโยชน์ในการลงทุนของกองทุน
8	ธนาคารอาคารสงเคราะห์	✓	-	-	เพื่อประโยชน์ในการลงทุนของกองทุน
9	ธนาคารแลนด์ แอนด์ เฮาส์ จำกัด (มหาชน)	✓	-	-	เพื่อประโยชน์ในการลงทุนของกองทุน
10	ธนาคารไอซีบีซี (ไทย) จำกัด (มหาชน)	✓	-	-	เพื่อประโยชน์ในการลงทุนของกองทุน
11	ธนาคารซีทีแบงก์ สาขากรุงเทพฯ	✓	-	-	เพื่อประโยชน์ในการลงทุนของกองทุน
12	บริษัทหลักทรัพย์ ฟินันเซีย ไซรัส จำกัด (มหาชน)	✓	✓	✓	เพื่อประโยชน์ในการลงทุนของกองทุน
13	บริษัทหลักทรัพย์ ยูโอบี เคย์เฮียน (ประเทศไทย) จำกัด (มหาชน)	✓	-	-	เพื่อประโยชน์ในการลงทุนของกองทุน
14	บริษัทหลักทรัพย์ ทิสโก้ จำกัด (มหาชน)	✓	✓	✓	เพื่อประโยชน์ในการลงทุนของกองทุน
15	บริษัทหลักทรัพย์ ภัทร จำกัด (มหาชน)	✓	✓	✓	เพื่อประโยชน์ในการลงทุนของกองทุน
16	บริษัทหลักทรัพย์ เมย์แบงก์ กิมเอ็ง (ประเทศไทย) จำกัด (มหาชน)	✓	-	-	เพื่อประโยชน์ในการลงทุนของกองทุน
17	บริษัทหลักทรัพย์ ซีจีเอส-ซีไอเอ็มบี (ประเทศไทย) จำกัด	✓	-	✓	เพื่อประโยชน์ในการลงทุนของกองทุน
18	บริษัทหลักทรัพย์ เอเซีย เวลท์ จำกัด	✓	-	-	เพื่อประโยชน์ในการลงทุนของกองทุน
19	บริษัทหลักทรัพย์ บัวหลวง จำกัด (มหาชน)	✓	✓	✓	เพื่อประโยชน์ในการลงทุนของกองทุน
20	บริษัทหลักทรัพย์ ไทยพาณิชย์ จำกัด	✓	✓	✓	เพื่อประโยชน์ในการลงทุนของกองทุน
21	บริษัทหลักทรัพย์ กรุงศรี จำกัด (มหาชน)	✓	✓	✓	เพื่อประโยชน์ในการลงทุนของกองทุน
22	บริษัทหลักทรัพย์ แลนด์ แอนด์ เฮาส์ จำกัด (มหาชน)	✓	-	-	เพื่อประโยชน์ในการลงทุนของกองทุน
23	บริษัทหลักทรัพย์ ดีพีเอส วิกเคอร์ส (ประเทศไทย) จำกัด	✓	✓	✓	เพื่อประโยชน์ในการลงทุนของกองทุน
24	บริษัทหลักทรัพย์อาร์เอชบี (ประเทศไทย) จำกัด (มหาชน)	✓	-	-	เพื่อประโยชน์ในการลงทุนของกองทุน
25	บริษัทหลักทรัพย์กสิกรไทย จำกัด (มหาชน)	✓	✓	✓	เพื่อประโยชน์ในการลงทุนของกองทุน
26	บริษัทหลักทรัพย์ธนชาติ จำกัด (มหาชน)	✓	✓	✓	เพื่อประโยชน์ในการลงทุนของกองทุน
27	บริษัทหลักทรัพย์ ซี แอล เอส เอ (ประเทศไทย) จำกัด	✓	-	-	เพื่อประโยชน์ในการลงทุนของกองทุน
28	บริษัทหลักทรัพย์ ดาโอ (ประเทศไทย) จำกัด (มหาชน)	✓	✓	✓	เพื่อประโยชน์ในการลงทุนของกองทุน

ค่านายหน้าซื้อขายหลักทรัพย์
ตั้งแต่วันที่ 1 มิถุนายน 2567 ถึงวันที่ 30 พฤศจิกายน 2567

ลำดับ	ชื่อบริษัทยายหน้า	ค่านายหน้า (บาท)	อัตราส่วน (%)
1	บริษัทหลักทรัพย์ ฟินันเซีย ไซรัส จำกัด (มหาชน)	405,936.70	17.12
2	บริษัทหลักทรัพย์ เกียรตินาคินภัทร จำกัด (มหาชน)	381,281.97	16.08
3	บริษัทหลักทรัพย์ ทิสโก้ จำกัด	366,105.85	15.44
4	บริษัทหลักทรัพย์ กลสิกรไทย จำกัด (มหาชน)	269,311.14	11.36
5	บริษัทหลักทรัพย์ บัวหลวง จำกัด	230,383.61	9.72
6	บริษัท หลักทรัพย์ กรุงศรี จำกัด (มหาชน)	134,239.44	5.66
7	บริษัทหลักทรัพย์ หยวนต้า (ประเทศไทย) จำกัด	133,943.87	5.65
8	บริษัทหลักทรัพย์ แลนด์ แอนด์ เฮาส์ จำกัด (มหาชน)	101,429.59	4.28
9	บริษัทหลักทรัพย์ ดาโอ (ประเทศไทย) จำกัด (มหาชน)	100,024.93	4.22
10	บริษัทหลักทรัพย์ อินโนเวสต์ เอกซ์ จำกัด	92,504.62	3.90
11	บริษัทหลักทรัพย์ เมย์แบงก์ (ประเทศไทย) จำกัด (มหาชน)	63,439.77	2.68
12	บริษัทหลักทรัพย์ ซีจีเอส อินเตอร์เนชั่นแนล (ประเทศไทย) จำกัด	62,770.30	2.65
13	บริษัทหลักทรัพย์ ดีบีเอส วิคเคอร์ส (ประเทศไทย) จำกัด	29,244.28	1.23
รวม		2,370,616.07	100.00

หมายเหตุ : รวมภาษีมูลค่าเพิ่ม

อัตราส่วนหมุนเวียนการลงทุนของกองทุน (Portfolio Turnover Ratio: PTR)

มูลค่า ณ วันที่ 30 พฤศจิกายน 2567

ชื่อกองทุน	PTR
กองทุนเปิด แอล เอช โกรท	1.6980

ค่าใช้จ่ายที่เรียกเก็บจากกองทุนรวม
สำหรับรอบระยะเวลาตั้งแต่วันที่ 1 มิถุนายน 2567 ถึงวันที่ 30 พฤศจิกายน 2567

ค่าใช้จ่ายที่เรียกเก็บจากกองทุนรวม

รายการที่เรียกเก็บ	ร้อยละของมูลค่าทรัพย์สินสุทธิ		
	ตามโครงการ	(หน่วย : พันบาท)	เรียกเก็บจริง
1. ค่าธรรมเนียมและค่าใช้จ่ายรวมทั้งหมดที่ประมาณการได้			
● ค่าธรรมเนียมการจัดการ (Management Fee)	ไม่เกินร้อยละ 2.68	3,365.17	0.89931
● ค่าธรรมเนียมผู้ดูแลผลประโยชน์ (Trustee Fee)	ไม่เกินร้อยละ 0.11	60.01	0.01604
● ค่าธรรมเนียมนายทะเบียน (Registrar Fee)	ไม่เกินร้อยละ 0.81,0.94	1,121.73	0.29977
● ค่าที่ปรึกษาการลงทุน (Advisory Fee)	ไม่มี	ไม่มี	ไม่มี
● ค่าใช้จ่ายอื่นๆ : -	ไม่เกินร้อยละ 0.55	51.10	0.01365
- ค่าโฆษณาประชาสัมพันธ์	ไม่เกินร้อยละ 0.50	ไม่มี	ไม่มี
- ค่าสอบบัญชี (Audit Fee)	จ่ายตามจริง	33.09	0.00884
- ค่าจัดตั้งและจดทะเบียนกองทุน (Setup and Registered Fund)	จ่ายตามจริง	0.00	0.00000
- ค่าใช้จ่ายในการจัดทำ จัดพิมพ์รายงานถึงผู้ถือหุ้น	จ่ายตามจริง	0.00	0.00000
- ค่าใช้จ่ายอื่นๆ ในการดำเนินโครงการ (Others Operating Expense)	จ่ายตามจริง	18.01	0.00481
2. ค่าธรรมเนียมและค่าใช้จ่ายรวมทั้งหมดที่ประมาณการไม่ได้			
- ไม่มี	จ่ายตามจริง	ไม่มี	ไม่มี
รวมค่าใช้จ่ายทั้งหมด	ไม่เกินร้อยละ 4.28	4,598.01	1.22877
ค่าใช้จ่ายในการซื้อขายหลักทรัพย์	จ่ายตามจริง	2,370.62	0.63352

หมายเหตุ :

- 1) ค่าธรรมเนียมและค่าใช้จ่ายต่าง ๆ รวมภาษีมูลค่าเพิ่ม หรือภาษีธุรกิจเฉพาะ หรือภาษีอื่นใด (ถ้ามี) แต่ยังไม่รวมค่า นายหน้าซื้อ ขาย หลักทรัพย์และค่าธรรมเนียมต่าง ๆ ที่เกิดขึ้นจากการซื้อขายหลักทรัพย์
- 2) ค่าธรรมเนียมนายทะเบียนหน่วยลงทุนชนิดขายคืนหน่วยลงทุนอัตโนมัติ, ชนิดจ่ายเงินปันผล และชนิดช่องทางอิเล็กทรอนิกส์ ไม่เกินร้อยละ 0.94 ชนิดสะสมมูลค่า ไม่เกินร้อยละ 0.81
- 3) ค่าธรรมเนียมค่าใช้จ่ายที่เรียกเก็บจากกองทุนรวม เมื่อรวมกันทั้งหมดแล้วต้องไม่เกินอัตราร้อยละ 4.28 ต่อปี ของมูลค่าทรัพย์สินสุทธิของกองทุนรวม

งบแสดงฐานะการเงิน
ณ วันที่ 30 พฤศจิกายน 2567

	(หน่วย : บาท)
	ยังไม่ได้ตรวจสอบ
สินทรัพย์	
เงินลงทุนตามมูลค่ายุติธรรม	434,823,019.50
เงินฝากธนาคาร	26,346,683.37
ลูกหนี้จากเงินปันผลและดอกเบีย	272,220.69
ลูกหนี้จากการขายเงินลงทุน	13,416,200.46
รวมสินทรัพย์	474,858,124.02
หนี้สิน	
ค่าใช้จ่ายค้างจ่าย	1,005,337.65
เจ้าหนี้จากการซื้อเงินลงทุน	6,783,377.06
เจ้าหนี้จากการรับซื้อคืนหน่วยลงทุน	70.00
หนี้สินอื่น	74,940.37
รวมหนี้สิน	7,863,725.08
สินทรัพย์สุทธิ	466,994,398.94
สินทรัพย์สุทธิ :	
ทุนที่ได้รับจากผู้ถือหน่วยลงทุน	311,069,032.08
กำไร(ขาดทุน)สะสม	
บัญชีปรับสมดุล	153,430,753.42
กำไร(ขาดทุน)สะสมจากการดำเนินงาน	2,494,613.44
สินทรัพย์สุทธิ	466,994,398.94
ประเภทผู้ถือหน่วยลงทุน	
สินทรัพย์สุทธิต่อหน่วยที่คำนวณแยกตามประเภทผู้ถือหน่วยลงทุน มีดังนี้	
ชนิดสะสมมูลค่า	16.2333
ชนิดจ่ายเงินปันผล	8.4972
ชนิดขายคืนหน่วยลงทุนอัตโนมัติ	16.1548
ชนิดช่องทางอิเล็กทรอนิกส์	14.4674
จำนวนหน่วยลงทุนที่จำหน่ายแล้วทั้งหมด ณ วันสิ้นงวด (หน่วย) แยกตามประเภทผู้ถือหน่วยลงทุน มีดังนี้	
ชนิดสะสมมูลค่า	25,654,312.1887
ชนิดจ่ายเงินปันผล	4,828,170.7772
ชนิดขายคืนหน่วยลงทุนอัตโนมัติ	283,883.2216
ชนิดช่องทางอิเล็กทรอนิกส์	340,536.9612
	31,106,903.1487

งบประกอบรายละเอียดเงินลงทุน
ณ วันที่ 30 พฤศจิกายน 2567

	ชื่อย่อ	จำนวนหน่วย / มูลค่าที่ตราไว้	มูลค่ายุติธรรม (บาท)	อัตราส่วนของ มูลค่ายุติธรรม(%)	อัตราดอกเบี้ย	วันครบ กำหนด
หลักทรัพย์จดทะเบียน						
หุ้นสามัญ						
เกษตรและอุตสาหกรรมอาหาร						
	บริษัท มากูโระ กรุ๊ป จำกัด (มหาชน)	MAGURO	138,000.0000	2,870,400.00	0.66	-
เงินทุนและหลักทรัพย์						
	บริษัท เจ เอ็ม ที เน็ทเวอร์ค เซอร์วิสส์ จำกัด (มหาชน)	JMT	312,300.0000	6,027,390.00	1.39	-
	บริษัท เมืองไทย แคปปิตอล จำกัด (มหาชน)	MTC	142,800.0000	7,032,900.00	1.62	-
	บริษัท เงินดีดล้อ จำกัด (มหาชน)	TIDLOR	530,400.0000	9,441,120.00	2.17	-
เทคโนโลยีสารสนเทศและการสื่อสาร						
	บริษัท แอดวานซ์ อินโฟร์ เซอร์วิส จำกัด (มหาชน)	ADVANC	98,800.0000	28,158,000.00	6.48	-
	บริษัท อินทัช โฮลดิ้งส์ จำกัด (มหาชน)	INTUCH	284,700.0000	27,046,500.00	6.22	-
	บริษัท ซินเน็ค (ประเทศไทย) จำกัด (มหาชน)	SYNEX	156,200.0000	2,452,340.00	0.56	-
	บริษัท ทรู คอร์ปอเรชั่น จำกัด (มหาชน)	TRUE	1,787,900.0000	19,845,690.00	4.56	-
การแพทย์						
	บริษัท บางกอก เซน ฮอสปิเทล จำกัด (มหาชน)	BCH	529,200.0000	8,784,720.00	2.02	-
	บริษัท กรุงเทพดุสิตเวชการ จำกัด (มหาชน)	BDMS	453,400.0000	11,448,350.00	2.63	-
	บริษัท โรงพยาบาลบำรุงราษฎร์ จำกัด (มหาชน)	BH	51,000.0000	10,608,000.00	2.44	-
	บริษัท มาสเตอร์ สไตล์ จำกัด (มหาชน)	MASTER	150,628.0000	6,552,318.00	1.51	-
	บริษัท โรงพยาบาลพระรามเก้า จำกัด (มหาชน)	PR9	478,200.0000	12,313,650.00	2.83	-
การท่องเที่ยวและสันทนาการ						
	บริษัท ดี เอร่าวิ้น กรุ๊ป จำกัด (มหาชน)	ERW	583,900.0000	2,335,600.00	0.54	-
	บริษัท ไมเนอร์ อินเตอร์เนชั่นแนล จำกัด (มหาชน)	MINT	444,600.0000	11,893,050.00	2.73	-
	บริษัท สยามเวลเนสกรุ๊ป จำกัด (มหาชน)	SPA	753,800.0000	5,427,360.00	1.25	-
ขนส่งและโลจิสติกส์						
	บริษัท เอเชีย เอวิเอชั่น จำกัด (มหาชน)	AAV	2,536,100.0000	7,151,802.00	1.64	-
	บริษัท ท่าอากาศยานไทย จำกัด (มหาชน)	AOT	241,700.0000	14,683,275.00	3.38	-
	บริษัท การบินกรุงเทพ จำกัด (มหาชน)	BA	139,900.0000	3,287,650.00	0.76	-
ชิ้นส่วนอิเล็กทรอนิกส์						
	บริษัท เดลต้า อีเลคโทรนิคส์ (ประเทศไทย) จำกัด (มหาชน)	DELTA	222,000.0000	33,411,000.00	7.68	-
ธนาคาร						
	ธนาคาร กรุงเทพ จำกัด (มหาชน)	BBL	96,500.0000	14,426,750.00	3.32	-
	ธนาคาร กสิกรไทย จำกัด (มหาชน)	KBANK	80,200.0000	12,070,100.00	2.78	-
	ธนาคาร กรุงเทพ จำกัด (มหาชน)	KTB	700,800.0000	14,016,000.00	3.22	-
	ธนาคาร ไทยพาณิชย์ จำกัด (มหาชน)	SCB	105,900.0000	12,125,550.00	2.79	-
พลังงานและสาธารณูปโภค						
	บริษัท โกลบอล เพาเวอร์ ซินเนอร์ยี จำกัด (มหาชน)	GPSC	90,600.0000	3,941,100.00	0.91	-
	บริษัท กัลฟ์ เอ็นเนอร์จี ดีเวลลอปเม้นท์ จำกัด (มหาชน)	GULF	442,900.0000	26,795,450.00	6.16	-
	บริษัท ปตท. สำรวจและผลิตปิโตรเลียม จำกัด (มหาชน)	PTTEP	85,900.0000	10,952,250.00	2.52	-
พัฒนาอสังหาริมทรัพย์						
	บริษัท อมตะ คอร์ปอเรชั่น จำกัด (มหาชน)	AMATA	418,300.0000	12,235,275.00	2.81	-
	บริษัท ดับบลิวเอชเอ คอร์ปอเรชั่น จำกัด (มหาชน)	WHA	1,637,000.0000	9,330,900.00	2.15	-

	ชื่อย่อ	จำนวนหน่วย / มูลค่าที่ตราไว้	มูลค่ายุติธรรม (บาท)	อัตราส่วนของ มูลค่ายุติธรรม(%)	อัตราดอกเบี้ย	วันครบ กำหนด
หลักทรัพย์จดทะเบียน						
พาณิชย์						
	บริษัท แอดไวซ์ ไอที อินฟิไนท์ จำกัด (มหาชน)	ADVICE	462,600.0000	2,821,860.00	0.65	-
	บริษัท คอมเซเว่น จำกัด (มหาชน)	COM7	353,400.0000	9,365,100.00	2.15	-
	บริษัท ซี.พี. ออลล์ จำกัด (มหาชน)	CPALL	453,300.0000	27,764,625.00	6.39	-
	บริษัท ซีที แอ็กซ์ตรา จำกัด (มหาชน)	CPAXT	416,062.0000	14,458,154.50	3.32	-
	บริษัท เซ็นทรัล รีเทล คอร์ปอเรชั่น จำกัด (มหาชน)	CRC	285,100.0000	9,550,850.00	2.20	-
	บริษัท โมชิ โมชิ รีเทล คอร์ปอเรชั่น จำกัด (มหาชน)	MOSHI	100,800.0000	4,712,400.00	1.08	-
	บริษัท ธนจิรา รีเทล คอร์ปอเรชั่น จำกัด (มหาชน)	TAN	518,300.0000	4,120,485.00	0.95	-
อาหารและเครื่องดื่ม						
	บริษัท เอ็นเอสแอล ฟู้ดส์ จำกัด (มหาชน)	NSL	78,300.0000	2,525,175.00	0.58	-
	บริษัท โอสดสกา จำกัด (มหาชน)	OSP	361,700.0000	7,812,720.00	1.80	-
	บริษัท อาร์ แอนด์ บี ฟู้ด ซัพพลาย จำกัด (มหาชน)	RBF	379,200.0000	2,578,560.00	0.59	-
	บริษัท เซ็ปเป้ จำกัด (มหาชน)	SAPPE	30,800.0000	2,448,600.00	0.56	-
รวม หลักทรัพย์จดทะเบียน				434,823,019.50	100.00	
รวมเงินลงทุน				434,823,019.50	100.00	

งบกำไรขาดทุนเบ็ดเสร็จ
สำหรับรอบระยะเวลาตั้งแต่วันที่ 1 มิถุนายน 2567 ถึงวันที่ 30 พฤศจิกายน 2567

	(หน่วย : บาท)
	ยังไม่ได้ตรวจสอบ
รายได้จากการลงทุน	
รายได้เงินปันผล	2,839,184.88
รายได้จากดอกเบี้ย	98,508.46
รวมรายได้	2,937,693.34
ค่าใช้จ่าย	
ค่าธรรมเนียมการจัดการ	3,365,174.59
ค่าธรรมเนียมผู้ดูแลผลประโยชน์	60,012.42
ค่าธรรมเนียมนายทะเบียน	1,121,725.53
ค่าสอบบัญชี	33,090.06
ค่าใช้จ่ายอื่นๆ ในการดำเนินโครงการ	2,403,400.62
รวมค่าใช้จ่าย	6,983,403.22
รายได้จากการลงทุนสุทธิ	(4,045,709.88)
รายการกำไร(ขาดทุน)สุทธิจากเงินลงทุน	
กำไร(ขาดทุน)สุทธิที่เกิดขึ้นทั้งสิ้น	(16,882,532.34)
กำไร(ขาดทุน)สุทธิที่ยังไม่เกิดขึ้นทั้งสิ้น	11,554,243.74
รวมกำไร(ขาดทุน)จากเงินลงทุนที่เกิดขึ้นและยังไม่มีเกิดขึ้น	(5,328,288.60)
รวมกำไร(ขาดทุน)จากเงินลงทุน	(5,328,288.60)
การเพิ่มขึ้น(ลดลง)ในสินทรัพย์สุทธิจากการดำเนินงาน	(9,373,998.48)
การเพิ่มขึ้นในสินทรัพย์สุทธิจากการดำเนินงานแยกตามประเภทผู้ถือหุ้นลงทุน มีดังนี้	
ชนิดสะสมมูลค่า	(8,633,718.90)
ชนิดจ่ายเงินปันผล	(633,480.24)
ชนิดขายคืนหน่วยลงทุนอัตโนมัติ	(44,749.42)
ชนิดช่องทางอิเล็กทรอนิกส์	(62,049.92)
	(9,373,998.48)