

รายงาน 6 เดือน

---

กองทุนเปิด แอล เอช โกลบอล ไพรวาท แอสเซท  
ห้ามขายผู้ลงทุนรายย่อย

---

สำหรับรอบระยะเวลาตั้งแต่วันที่ 1 สิงหาคม 2568 ถึงวันที่ 31 มกราคม 2569

กองทุนเปิด แอล เอช โกลบอลไพรเวทแอสเซต ห้ามขายผู้ลงทุนรายย่อย (LHGPAFUI)

**ประเภทโครงการ** : กองทุนรวมทรัพย์สินทางเลือก / กองทุนรวมหน่วยลงทุนประเภท Feeder Fund / กองทุนรวมที่เน้นลงทุนแบบมีความเสี่ยงต่างประเทศ (FIF) / กองทุนที่มีการลงทุนในกองทุนรวมอื่นภายใต้บลจ. เดียวกัน (Cross Investing Fund)

**นโยบายการลงทุน** : กองทุนมีนโยบายเน้นลงทุนในหน่วยลงทุนของกองทุนรวมต่างประเทศ (หรือ “กองทุนหลัก (Master fund)”) เพียงกองทุนเดียว ได้แก่ กองทุน Hamilton Lane Global Private Assets Fund (“กองทุนหลัก”) ในชนิดหน่วยลงทุน “I-USD” สกุลเงินดอลลาร์สหรัฐฯ (USD) จัดตั้งขึ้นภายใต้กฎหมายของประเทศลักเซมเบิร์ก (Luxembourg) และบริหารโดย Hamilton Lane Advisors, L.L.C. ทั้งนี้ กองทุนเปิด แอล เอช โกลบอลไพรเวทแอสเซต ห้ามขายผู้ลงทุนรายย่อย จะลงทุนในหน่วยลงทุนของกองทุนหลักโดยเฉลี่ยในรอบปีบัญชีไม่น้อยกว่าร้อยละ 80 ของมูลค่าทรัพย์สินสุทธิของกองทุน ทั้งนี้ กองทุนจะลงทุนในต่างประเทศซึ่งจะส่งผลให้มี net exposure ที่เกี่ยวข้องกับความเสี่ยงต่างประเทศโดยเฉลี่ยในรอบปีบัญชีไม่น้อยกว่าร้อยละ 80 ของมูลค่าทรัพย์สินสุทธิของกองทุนหรือตามอัตราส่วนที่สำนักงานคณะกรรมการ ก.ล.ต. ประกาศกำหนด

สำหรับเงินลงทุนส่วนที่เหลือกองทุนไทยจะพิจารณาลงทุนทั้งในและต่างประเทศ ในตราสารหนี้ที่มีลักษณะคล้ายเงินฝาก เงินฝาก ตราสารหนี้ ตราสารทุน ตราสารกึ่งหนี้กึ่งทุน ใบสำคัญแสดงสิทธิ รวมถึง หลักทรัพย์ และ/หรือทรัพย์สินอื่นหรือการหาดอกผลโดยวิธีอื่นตามที่คณะกรรมการ ก.ล.ต. หรือ สำนักงานคณะกรรมการ ก.ล.ต. ประกาศกำหนดหรือให้ความเห็นชอบ

กองทุนอาจพิจารณาลงทุนในสัญญาซื้อขายล่วงหน้า (Derivatives) เพื่อป้องกันความเสี่ยง (Hedging) จากอัตราแลกเปลี่ยน (Foreign Exchange Rate Risk) ตามดุลยพินิจของผู้จัดการกองทุน โดยในการลงทุนในสัญญาซื้อขายล่วงหน้าเพื่อป้องกันความเสี่ยงด้านอัตราแลกเปลี่ยน ผู้จัดการกองทุนจะพิจารณาจากสถานะของตลาดการเงินในขณะนั้น และปัจจัยอื่นที่เกี่ยวข้อง เช่น ปัจจัยทางเศรษฐกิจ การเมือง การเงินและการคลัง เป็นต้น เพื่อคาดการณ์ทิศทางแนวโน้มของค่าเงิน ในกรณีที่คาดการณ์ว่าค่าเงินดอลลาร์สหรัฐฯ (USD) มีแนวโน้มอ่อนค่าลง ผู้จัดการกองทุนอาจพิจารณาลงทุนในสัญญาซื้อขายล่วงหน้าเพื่อป้องกันความเสี่ยงด้านอัตราแลกเปลี่ยนเงินตราต่างประเทศในสัดส่วนที่ค่อนข้างมาก แต่หากในกรณีที่ค่าเงินดอลลาร์สหรัฐฯ (USD) มีแนวโน้มแข็งค่าขึ้น ผู้จัดการกองทุนอาจพิจารณาไม่ลงทุนในสัญญาซื้อขายล่วงหน้าเพื่อป้องกันความเสี่ยงด้านอัตราแลกเปลี่ยนเงินตราต่างประเทศ หรืออาจลงทุนในสัดส่วนน้อย อย่างไรก็ตามหากผู้จัดการกองทุนพิจารณาว่าการป้องกันความเสี่ยงอัตราแลกเปลี่ยนอาจไม่เป็นไปเพื่อประโยชน์ของผู้ถือหน่วยลงทุน หรือทำให้ผู้ถือหน่วยลงทุนเสียประโยชน์ที่อาจได้รับ ผู้จัดการกองทุนอาจไม่ป้องกันความเสี่ยงจากอัตราแลกเปลี่ยนก็ได้ นอกจากนี้การทำธุรกรรมป้องกันความเสี่ยงดังกล่าวอาจมีต้นทุนซึ่งทำให้ผลตอบแทนของกองทุนโดยรวมลดลงจากต้นทุนที่เพิ่มขึ้น

นอกจากนี้ กองทุนอาจลงทุนในสัญญาซื้อขายล่วงหน้า (Derivatives) เพื่อเพิ่มประสิทธิภาพการบริหารการลงทุน (Efficient portfolio management) หรือลดความเสี่ยง (Hedging) ที่มี underlying เป็นอัตราแลกเปลี่ยน เพื่อให้สามารถสร้างผลตอบแทนจากการลงทุนได้เพิ่มขึ้น และ/หรือลดค่าใช้จ่ายของกองทุน หรือตามที่สำนักงานคณะกรรมการ ก.ล.ต. ประกาศกำหนด

สัญญาซื้อขายล่วงหน้าที่กองทุนจะเข้าเป็นคู่สัญญาจะมีสินทรัพย์อ้างอิง ได้แก่ อัตราแลกเปลี่ยนเงิน หากเกิดเหตุการณ์ที่ส่งผลกระทบต่อสัญญาหรือคู่สัญญาที่ทำธุรกรรมไม่สามารถชำระภาระผูกพันได้ตามกำหนดเวลา อาจทำให้กองทุนไม่ได้รับผลตอบแทนตามที่คาดหวัง หรือขาดทุนจากการลงทุนในสัญญาซื้อขายล่วงหน้าได้ อย่างไรก็ตาม บริษัทจัดการจะวิเคราะห์และติดตามปัจจัยที่มีผลกระทบต่อราคาสินทรัพย์อ้างอิง รวมถึงพิจารณาความน่าเชื่อถือของคู่สัญญาก่อนทำธุรกรรมและติดตามอย่างต่อเนื่อง โดยกองทุนจะเน้นทำธุรกรรมกับคู่สัญญาที่มีอันดับความน่าเชื่อถืออยู่ในอันดับที่สามารถลงทุนได้ (Investment Grade)

กองทุนอาจลงทุนในหน่วยลงทุนของกองทุนรวม ซึ่งอยู่ภายใต้การจัดการของบริษัทจัดการ ในสัดส่วนไม่เกินร้อยละ 100 ของมูลค่าทรัพย์สินสุทธิของกองทุน โดยการลงทุนในหน่วยลงทุนดังกล่าวต้องอยู่ภายใต้กรอบนโยบายการลงทุนของกองทุนซึ่งเป็นไปตามหลักเกณฑ์เงื่อนไขที่สำนักงานคณะกรรมการ ก.ล.ต. กำหนด ทั้งนี้ กองทุนปลายทางไม่สามารถลงทุนย้อนกลับในกองทุนต้นทาง (circle investment) และกองทุนปลายทางสามารถลงทุนต่อในกองทุนอื่นภายใต้ บลจ. เดียวกันไปได้อีกไม่เกิน 1 ทอด ทั้งนี้ การลงมติใช้สิทธิออกเสียงกรณีกองทุนลงทุนในหน่วยลงทุนภายใต้การจัดการของบริษัทจัดการนี้ให้เป็นไปตามหลักเกณฑ์เงื่อนไขที่สำนักงานคณะกรรมการ ก.ล.ต. กำหนด โดยห้ามมิให้กองทุนต้นทางลงมติให้กองทุนปลายทาง



บริษัทหลักทรัพย์จัดการกองทุน แลนด์ แอนด์ เฮ้าส์ จำกัด  
LAND AND HOUSES FUND MANAGEMENT CO.,LTD

เรียน ท่านผู้ถือหุ้นหน่วยลงทุน  
กองทุนเปิด แอล เอช โกลบอลไพรเวทแอสเซทห้ามขายผู้ลงทุนรายย่อย

บริษัทหลักทรัพย์จัดการกองทุน แลนด์ แอนด์ เฮ้าส์ จำกัด ขอนำส่ง “รายงานสรุปสถานะการลงทุน” เพื่อรายงานผลการดำเนินงานของกองทุนตั้งแต่วันที่ 1 สิงหาคม 2568 ถึงวันที่ 31 มกราคม 2569 มาเพื่อโปรดทราบ

กองทุน LHGPAFUI รอบระยะเวลา 1 สิงหาคม 2568 ถึงวันที่ 31 มกราคม 2569 +0.59% โดยกอง LHGPAFUI ลงทุนในกอง Hamiltonlane Global Private Asset Fund

ภาพรวมผลการดำเนินงาน (Performance) เป็นบวก (Positive) โดยมี Secondaries (การซื้อขายสิทธิในกองทุนนอกตลาด) เป็นตัวขับเคลื่อนหลัก ร่วมกับกลุ่ม Co-investments ตัวชูโรง (Top Contributor): คือ Project Minerva (ลงทุนใน Multiversity แพลตฟอร์มการศึกษาออนไลน์อันดับหนึ่งของอิตาลี) ซึ่งมีรายได้และกำไร (EBITDA) เติบโตแข็งแกร่งอย่างต่อเนื่อง

การลงทุนใหม่ที่สำคัญ (New Investment: Project Starlight มีการปิดดีลใหม่ 3 รายการ โดยรายการที่เด่นที่สุดคือการลงทุนใน NinjaOne ซึ่งเป็นแพลตฟอร์มจัดการไอที (IT Management) ระดับโลก จุดเด่นของสินทรัพย์: NinjaOne ใช้ระบบ Cloud-native และ AI ในการบริหารจัดการไอทีแบบครบวงจรให้กว่า 30,000 องค์กร ความได้เปรียบของ HL: Hamilton Lane (HL) ได้รับสิทธิ์เข้าลงทุนในฐานะ Strategic Co-lead เนื่องจากความสัมพันธ์ที่แน่นแฟ้นกับผู้จัดการกองทุน (GP) ทำให้ได้สินทรัพย์คุณภาพดีใน "ราคาที่มีส่วนลด" (Discount) เมื่อเทียบกับราคาประเมินรอบล่าสุด โดยการลงทุนใน NinjaOne ช่วยเพิ่มสัดส่วนการลงทุนในกลุ่มโครงสร้างพื้นฐานที่ขับเคลื่อนด้วย AI และเทคโนโลยีอัตโนมัติ (Automation)

สถานะเงินสดและทิศทางในอนาคต (Cash & Outlook) เงินสดคงเหลือ: มีอยู่ประมาณ 6% ของพอร์ต แผนการใช้เงิน: สำรองไว้สำหรับดีลใหม่ๆ ที่คาดว่าจะปิดภายใน 3 เดือนข้างหน้า ทั้งในส่วนของความร่วมมือลงทุนโดยตรงและตลาดรองที่น่าสนใจ

กอง Hamiltonlane Global Private Asset ลงทุนในหลักทรัพย์ทั้ง Private Equity, Private Credit นอกตลาด โดยลงทุนทั้งแบบ Buyout 60-80% ในบริษัทที่เติบโต มั่นคง และ ประมาณ 15-35% ใน Venture Capital / Growth บริษัทขนาดเล็กที่มีการเติบโตสูง และ มีการ ซื้อ ขาย ในตลาดรอง secondaries ที่ได้ราคา discounted โดยทางทีม Hamiltonlane มีประสบการณ์การลงทุนกว่า 30 ปี และ ร่วมลงทุนกับบริษัท Private Equity ชั้นนำทั่วโลก เพื่อให้ได้ deal ที่โดดเด่น และ เพิ่มผลตอบแทนต่อกองทุน

บริษัทขอขอบพระคุณท่านผู้ถือหุ้นหน่วยลงทุนเป็นอย่างสูง ที่ได้มอบความไว้วางใจให้บริษัทบริหารเงินลงทุนของท่าน บริษัทยังคงยืนยันในความตั้งใจและทุ่มเทความสามารถเพื่อบริหารเงินของท่านอย่างมีประสิทธิภาพสูงที่สุดต่อไป และหากท่านมีข้อสงสัยประการใด ท่านสามารถติดต่อมาได้ที่บริษัทหลักทรัพย์จัดการกองทุน แลนด์ แอนด์ เฮ้าส์ จำกัด หมายเลขโทรศัพท์ 02-286-3484 หรือที่อีเมล [lhfund@lhfund.co.th](mailto:lhfund@lhfund.co.th)

ขอแสดงความนับถือ

บริษัทหลักทรัพย์จัดการกองทุน แลนด์ แอนด์ เฮ้าส์ จำกัด

รายชื่อผู้จัดการกองทุน

ผู้จัดการกองทุนรวม

ชื่อ-นามสกุล

คุณพรเพ็ญ ชูลีประเสริฐ

คุณพลสินธุ์ กิจมันัถาวร

วันเริ่มบริหารกองทุน

21 สิงหาคม 2567

21 สิงหาคม 2567



Make REAL Change

ปก.ปกท. 26/0169

6 กุมภาพันธ์ 2569

**ความเห็นของผู้ดูแลผลประโยชน์**

เรียน ผู้ถือหุ้นวงลงทุน

กองทุนเปิด แอล เอช โกลบอล ไพรวเท แอสเซท ห้ามขายผู้ลงทุนรายย่อย

ธนาคารทหารไทยธนชาต จำกัด (มหาชน) ในฐานะผู้ดูแลผลประโยชน์ของกองทุนเปิด แอล เอช โกลบอล ไพรวเท แอสเซท ห้ามขายผู้ลงทุนรายย่อย ได้ปฏิบัติหน้าที่ดูแลการจัดการของกองทุนดังกล่าวซึ่งบริหารและจัดการ โดย บริษัทหลักทรัพย์จัดการกองทุน แลนด์ แอนด์ เฮ้าส์ จำกัด สำหรับรอบระยะเวลาบัญชี ตั้งแต่วันที่ 1 สิงหาคม พ.ศ. 2568 ถึงวันที่ 31 มกราคม พ.ศ. 2569 นั้น

ธนาคารฯ เห็นว่า บริษัทหลักทรัพย์จัดการกองทุน แลนด์ แอนด์ เฮ้าส์ จำกัด ได้ปฏิบัติหน้าที่ในการบริหารและจัดการ กองทุนเปิด แอล เอช โกลบอล ไพรวเท แอสเซท ห้ามขายผู้ลงทุนรายย่อย โดยถูกต้องตามที่ควร ตามวัตถุประสงค์ที่ได้กำหนดไว้ในโครงการจัดการที่ได้รับอนุมัติจากสำนักงานคณะกรรมการกำกับหลักทรัพย์และตลาดหลักทรัพย์ และภายใต้พระราชบัญญัติหลักทรัพย์และตลาดหลักทรัพย์ พ.ศ. 2535

(มณีวรรณ อิงควิธาน)

ผู้ดูแลผลประโยชน์

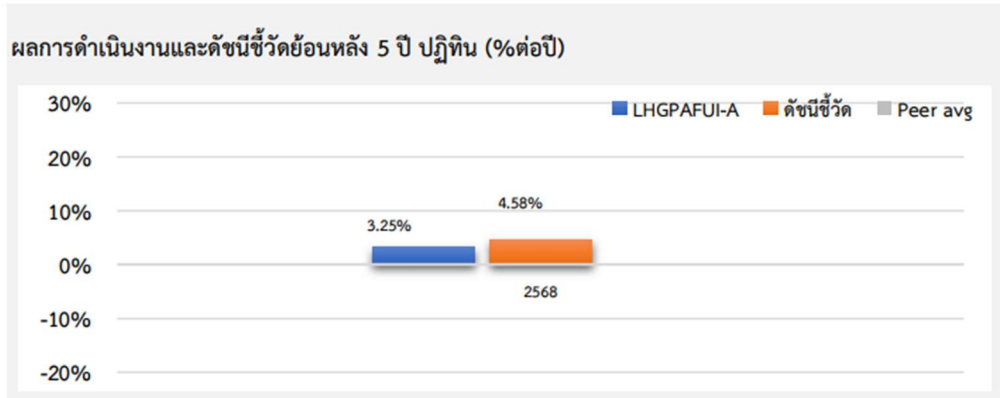
ธนาคารทหารไทยธนชาต จำกัด (มหาชน)

ธนาคารทหารไทยธนชาต จำกัด (มหาชน)  
TMBThanachart Bank Public Company Limited

3000 ถนนพหลโยธิน แขวงจตุจักร เขตจตุจักร กรุงเทพฯ 10900 ทะเบียนเลขที่/เลขประจำตัวผู้เสียภาษี 0107537000017 โทร. 0 2299 1111  
3000 Phahon Yothin Rd., Chom Phon, Chatuchak, Bangkok 10900 Reg No./Tax ID No. 0107537000017 Tel. 0 2299 1111

ttbbank.com

ตารางเปรียบเทียบผลการดำเนินงาน  
ข้อมูล ณ วันที่ 30 มกราคม 2569



ผลการดำเนินงานย้อนหลังแบบปีกลม (%ต่อปี)

	YTD	3 เดือน	6 เดือน	1 ปี <sup>1</sup>
LHGPAFUI-A	0.35	0.83	0.59	4.72
ดัชนีชี้วัด	-0.18	0.29	1.72	4.51
ค่าเฉลี่ยในกลุ่มเดียวกัน	N/A	N/A	N/A	N/A
ความผันผวนกองทุน	0.77	1.80	2.48	4.33
ความผันผวนดัชนีชี้วัด	0.48	1.93	6.13	9.29

	3 ปี <sup>1</sup>	5 ปี <sup>1</sup>	10 ปี <sup>1</sup>	ตั้งแต่จัดตั้ง <sup>1</sup>
LHGPAFUI-A	N/A	N/A	N/A	0.99
ดัชนีชี้วัด	N/A	N/A	N/A	4.66
ค่าเฉลี่ยในกลุ่มเดียวกัน	N/A	N/A	N/A	N/A
ความผันผวนกองทุน	N/A	N/A	N/A	4.74
ความผันผวนดัชนีชี้วัด	N/A	N/A	N/A	9.38

ชื่อกองทุน	มูลค่าหน่วยลงทุน	มูลค่าทรัพย์สินสุทธิ
LHGPAFUI-A	10.1428	33,650,190.24

ข้อมูล ณ วันที่ 30 มกราคม 2569

- เอกสารการวัดผลการดำเนินงานของกองทุนรวมฉบับนี้ได้จัดทำขึ้นตามมาตรฐานการวัดผลการดำเนินงานของกองทุนรวมของสมาคมบริษัทจัดการลงทุน
- ผลการดำเนินงานในอดีต/ผลการเปรียบเทียบผลการดำเนินงานที่เกี่ยวข้องกับผลิตภัณฑ์ในตลาดทุน มิได้เป็นสิ่งยืนยันถึงผลการดำเนินงานในอนาคต
- ทำความเข้าใจลักษณะสินค้า เงื่อนไข ผลตอบแทน และความเสี่ยง ก่อนตัดสินใจลงทุน

ข้อมูลกองทุนรวมต่างประเทศที่มีการลงทุนเกินร้อยละ 20 ของมูลค่าทรัพย์สินสุทธิของกองทุนรวม	
ชื่อกองทุน	กองทุน Hamilton Lane Global Private Assets Fund (“กองทุนหลัก”) ในชนิดหน่วยลงทุน “I-USD” สกุลเงินดอลลาร์สหรัฐฯ (USD) จัดตั้งขึ้นภายใต้กฎหมายของประเทศลักเซมเบิร์ก (Luxembourg) และบริหารโดย Hamilton Lane Advisors, L.L.C.
วันที่จัดตั้งทุน	พฤษภาคม 2562
วัตถุประสงค์ในการลงทุน	กองทุน Hamilton Lane Global Private Assets Fund (“กองทุนหลัก”) มีวัตถุประสงค์ในการลงทุนคือเพื่อให้ได้กำไรจากการลงทุน โดยเน้นที่จะทำให้เงินทุนเพิ่มขึ้นในระยะกลางและระยะยาวผ่านการลงทุนใน Private Assets ทั่วโลก โดยกองทุนพยายามที่จะสร้างพอร์ตการลงทุนในทรัพย์สินที่หลากหลายเพื่อหลีกเลี่ยงความเสี่ยงจากการกระจุกตัว และเพื่อให้มีสภาพคล่องเพียงพอสำหรับการไถ่ถอนที่มีอยู่จำกัด
สรุปนโยบายการลงทุน	<p>กองทุน Hamilton Lane Global Private Assets Fund (“กองทุนหลัก”) มีนโยบายมุ่งเน้นที่จะทำให้นักลงทุนเพิ่มขึ้นในระยะกลางและระยะยาวผ่านการลงทุนใน Private Assets ทั่วโลก Private Assets หมายถึง การลงทุนในตราสารทุนหรือหนี้ของบริษัทผ่านการเจรจาออกตลาดการซื้อขายแลกเปลี่ยนหลักทรัพย์ที่เป็นทางการ ซึ่งอาจลงทุนในบริษัทที่จดทะเบียนหรือไม่จดทะเบียนในตลาดหลักทรัพย์ก็ได้ บริหารจัดการโดยผู้จัดการสินทรัพย์มืออาชีพ</p> <p>โดยการลงทุนในสินทรัพย์เหล่านี้มีกลยุทธ์การลงทุนที่หลากหลาย เช่น การลงทุนในตราสารทุนนอกตลาดที่มีขนาดใหญ่โดยซื้อกิจการจากผู้ถือหุ้นปัจจุบันหรือเรียกว่า (Buyout) หรือการลงทุนในตราสารทุนนอกตลาดที่เพิ่งเริ่มก่อตั้งกิจการหรือต้องการเงินทุนเพื่อขยายกิจการหรือ (Venture/Growth Equity) หรือการลงทุนในหนี้ของบริษัทที่อยู่ในช่วงปรับโครงสร้างทางการเงิน เป็นต้น</p> <p>กองทุนอาจลงทุนในสัญญาซื้อขายล่วงหน้า (Derivatives) เพื่อป้องกันความเสี่ยง (Hedging) จากอัตราแลกเปลี่ยน (Foreign Exchange Rate Risk) อัตราดอกเบี้ย หรือ จากราคาตลาด และเพื่อเพิ่มประสิทธิภาพการบริหารการลงทุน (Efficient portfolio management) แต่จะไม่ลงทุนเพื่อการเก็งกำไร</p> <p>กองทุนอาจทำธุรกรรมการกู้ยืมเงิน (Borrowing) เพื่อประโยชน์ในการจัดการลงทุน ชำระค่าขายคืนหน่วยลงทุน ป้องกันความเสี่ยง หรือชำระหนี้สินภาระผูกพันของกองทุน โดยลงทุนในสัดส่วนไม่เกินร้อยละ 25 ของมูลค่าทรัพย์สินสุทธิของกองทุน</p> <p>กองทุนไม่ทำธุรกรรมการขายโดยมีสัญญาซื้อคืน (Repo) เพื่อการลงทุน และธุรกรรมการขายหลักทรัพย์ที่ต้องยืมหลักทรัพย์มาเพื่อการส่งมอบ (Short selling)</p>
ผู้จัดการกองทุน (Investment Manager)	Hamilton Lane Advisors, L.L.C.
สกุลเงิน	ดอลลาร์สหรัฐฯ (USD)
วันทำการซื้อขายหน่วยลงทุน	เปิดให้ซื้อขายได้เดือนละครั้ง
ค่าธรรมเนียม	Subscription Fee 0 - 5% ของมูลค่าการซื้อ
	Redemption Fee สูงสุดไม่เกิน 5% ของมูลค่าการขาย
	Management Fee 1.50%
Benchmark	ไม่มี
ISIN	LU2008199189
Bloomberg Code	HLGPAFI LX
แหล่งข้อมูลกองทุนหลัก	<a href="https://www.hamiltonlane.com/en-us/strategies/evergreen-strategies/global-private-assets-fund-row">https://www.hamiltonlane.com/en-us/strategies/evergreen-strategies/global-private-assets-fund-row</a>

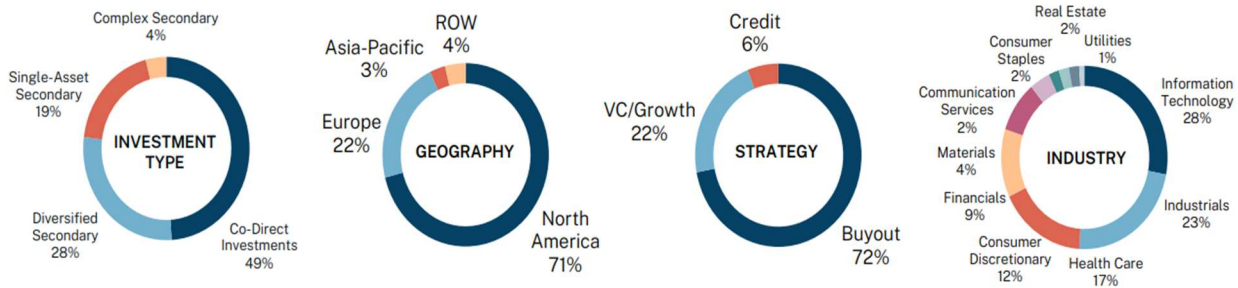


✓ พอร์ตการลงทุน

Top Ten Investments\*

Investment	Sector	General Partner	Investment Type	Strategy	% of NAV
Leaf Home + Erie	Industrials	Gridiron Capital	Co-Direct Investment	Buyout	1.6%
Mattioli Woods	Financials	Pollen Street Capital	Co-Direct Investment	Buyout	1.5%
TradingView	Information Technology	Smash Capital	Co-Direct Investment	Venture	1.5%
Solenis	Materials	Platinum Equity Capital Partners	Co-Direct Investment	Buyout	1.4%
Paddington Partners 3, L.P.	Diversified	Hellman & Friedman LLC	Diversified Secondary	Buyout	1.4%
Minimax	Industrials	ICG plc	Co-Direct Investment	Buyout	1.4%
OIP Lightning, LP	Diversified	Odyssey Investment Partners	Single-Asset Secondary	Buyout	1.3%
MeridianLink	Information Technology	Centerbridge Associates	Co-Direct Investment	Buyout	1.3%
OpenAI	Information Technology	Various	Co-Direct Investment	Venture	1.3%
XIFIN	Health Care	Avista Healthcare Partners	Co-Direct Investment	Buyout	1.3%

Current Portfolio Construction



✓ ผลการดำเนินงาน

Share Class Net Performance\*

Share Class	ISIN	Launch Date	NAV per Share	MTD	YTD	2025	Since Inception	Since Inception Annualized
I-USD	LU2008199189	May 2019	\$223.8087	1.67%	1.67%	11.23%	123.81%	12.68%
I-EUR	LU2097348770	Feb 2020	€183.6330	0.96%	0.96%	4.77%	83.63%	10.66%
I-GBP	LU1935315397	Feb 2020	£196.1895	0.92%	0.92%	8.67%	96.19%	11.89%
I-CHF	LU2329142975	July 2021	SFr. 133.8467	0.47%	0.47%	3.73%	33.85%	6.57%
I-DLT	LU2783573764	April 2024	SFr. 105.9713	0.47%	0.47%	3.73%	5.97%	3.21%
R-CHF	LU2329143270	Jan 2022	SFr. 124.6235	0.44%	0.44%	3.25%	21.32%	4.85%
R-DLT	LU2783573848	April 2024	SFr. 105.0590	0.43%	0.43%	3.24%	5.06%	2.73%
R-USD	LU2086496044	Jan 2020	\$198.3621	1.63%	1.63%	10.72%	98.36%	11.92%
R-GBP	LU2086541872	July 2021	£153.2993	0.88%	0.88%	8.17%	53.30%	9.77%
R-EUR	LU2086611246	Nov 2020	€170.6557	0.92%	0.92%	4.29%	70.66%	10.72%
R-SGD	LU2741305127	Mar 2024	\$110.2598	0.25%	0.25%	4.46%	10.26%	5.23%
F-USD	LU2008198702	May 2019	\$234.7182	1.70%	1.70%	11.88%	134.72%	13.47%
F-GBP	LU2035225098	Mar 2021	£177.2899	0.95%	0.95%	9.31%	77.29%	12.35%
A-USD	LU2911220783	Mar 2025	\$110.2796	1.59%	1.59%	8.55%	10.28%	-

\*Past performance is not indicative of future results. Please refer to endnotes.

หมายเหตุ : กองทุน Hamilton Lane Global Private Assets Fund ณ วันที่ 31 มกราคม 2569

รายงานสถานะการลงทุน การกู้ยืมเงิน และการก่อภาระผูกพัน  
มูลค่า ณ วันที่ 31 มกราคม 2569

รายละเอียดการลงทุน	มูลค่าตามราคาตลาด	%NAV
หลักทรัพย์หรือทรัพย์สินในประเทศ	1,978,222.29	5.88
เงินฝากธนาคาร	1,978,222.29	5.88
หลักทรัพย์หรือทรัพย์สินในต่างประเทศ	31,662,986.74	94.10
หน่วยลงทุน	31,662,986.74	94.10
สัญญาซื้อขายล่วงหน้า	28,736.23	0.09
สัญญาที่อ้างอิงกับอัตราแลกเปลี่ยน	28,736.23	0.09
ประเภทรายการค้างรับค้างจ่ายหรือหนี้สินอื่น ๆ	-21,422.74	-0.06
<b>มูลค่าทรัพย์สินสุทธิ</b>	<b>33,648,522.52</b>	<b>100</b>

รายละเอียดการลงทุนในหลักทรัพย์  
มูลค่า ณ วันที่ 31 มกราคม 2569

รายละเอียด	อัตราส่วน (%)	จำนวนเงินต้น หรือ จำนวนหุ้น/หน่วย	มูลค่ายุติธรรม (บาท)
<b>เงินฝากธนาคาร</b>			
Clearstream Banking S.A.	4.27	45,640.48	1,436,899.23
บริษัท ธนาคารทหารไทยธนชาติ จำกัด (มหาชน)	1.61	541,241.19	541,323.06
<b>รวมเงินฝากธนาคาร</b>	<b>5.88</b>		<b>1,978,222.29</b>
<b>สัญญาซื้อขายล่วงหน้า</b>			
สัญญาที่อ้างอิงกับอัตราแลกเปลี่ยน	0.09	30,887,117.50	28,736.23
<b>รวมสัญญาซื้อขายล่วงหน้า</b>	<b>0.09</b>		<b>28,736.23</b>
<b>หน่วยลงทุน</b>			
หมวดธุรกิจหลักทรัพย์อื่นๆ			
Hamilton Lane Global Private Assets Fund	94.10	4,568.49	31,662,986.74
<b>รวมหน่วยลงทุน</b>	<b>94.10</b>		<b>31,662,986.74</b>
<b>รวมเงินลงทุน</b>	<b>100.06</b>		<b>33,669,945.26</b>
รายการค้างจ่ายหรือหนี้สินอื่น ๆ	-0.06		-21,422.74
<b>มูลค่าทรัพย์สินสุทธิ</b>	<b>100</b>		<b>33,648,522.52</b>

ค่านายหน้าซื้อขายหลักทรัพย์-ดอลลาร์สหรัฐ  
มูลค่า ณ วันที่ 31 มกราคม 2569

ลำดับ	ชื่อบริษัทนายหน้า	ค่านายหน้า (บาท)	อัตราส่วน (%)
1	LGT BANK	119.70	100.00
	<b>รวม</b>	<b>119.70</b>	<b>100.00</b>

รายละเอียดการลงทุนในสัญญาซื้อขายล่วงหน้า  
มูลค่า ณ วันที่ 31 มกราคม 2569

ประเภทสัญญา	คู่สัญญา	วัตถุประสงค์	มูลค่าสัญญา (Notional Amount)	% NAV	วันครบกำหนด	กำไร/ขาดทุน (Net Gain/Loss)
สัญญาที่อ้างอิงกับอัตราแลกเปลี่ยน USD/THB						
สัญญาฟอร์เวิร์ด	LAND AND HOUSES BANK PUBLIC COMPANY LIMITED	ป้องกันความเสี่ยง	9,769,185.00	0.1300	27 Mar 2026	43,740.38
สัญญาฟอร์เวิร์ด	LAND AND HOUSES BANK PUBLIC COMPANY LIMITED	ป้องกันความเสี่ยง	7,975,250.00	0.4382	24 Apr 2026	147,445.25
สัญญาฟอร์เวิร์ด	LAND AND HOUSES BANK PUBLIC COMPANY LIMITED	ป้องกันความเสี่ยง	8,278,605.00	(0.4591)	29 May 2026	(154,475.91)
สัญญาฟอร์เวิร์ด	THE SIAM COMMERCIAL BANK PUBLIC COMPANY LIMITED	ป้องกันความเสี่ยง	1,564,600.00	(0.0209)	27 Feb 2026	(7,029.35)
สัญญาฟอร์เวิร์ด	THE SIAM COMMERCIAL BANK PUBLIC COMPANY LIMITED	ป้องกันความเสี่ยง	1,575,200.00	0.0106	27 Feb 2026	3,570.65
สัญญาฟอร์เวิร์ด	THE SIAM COMMERCIAL BANK PUBLIC COMPANY LIMITED	ป้องกันความเสี่ยง	1,724,277.50	(0.0134)	27 Feb 2026	(4,514.79)

รายละเอียดตัวตราสารและอันดับความน่าเชื่อถือของตราสารแห่งนี้ เงินฝาก หรือตราสารกึ่งหนี้กึ่งทุน  
มูลค่า ณ วันที่ 31 มกราคม 2569

ประเภท	ผู้ออก	อันดับ ความน่าเชื่อถือ	มูลค่าตาม ราคาตลาด
เงินฝากธนาคาร	Clearstream Banking S.A.		1,436,899.23
เงินฝากธนาคาร	บริษัท ธนาคารทหารไทยธนชาติ จำกัด (มหาชน)	AA-(FITCH)	541,323.06

**สถาบันการจัดอันดับความน่าเชื่อถือ TRIS Rating**

**คำอธิบายการจัดอันดับเครดิตตราสารหนี้ระยะกลางและยาวมีอายุตั้งแต่ 1 ปีขึ้นไป**

- AAA อันดับเครดิตสูงสุด มีความเสี่ยงต่ำที่สุด ผู้ออกตราสารหนี้มีความสามารถในการชำระดอกเบี้ยและคืนเงินต้นในเกณฑ์สูงสุด และได้รับผลกระทบน้อยมากจากการเปลี่ยนแปลงทางธุรกิจ เศรษฐกิจ และสิ่งแวดล้อมอื่น ๆ
- AA มีความเสี่ยงต่ำมาก ผู้ออกตราสารหนี้มีความสามารถในการชำระดอกเบี้ยและคืนเงินต้นในเกณฑ์สูงมาก แต่อาจได้รับผลกระทบจากการเปลี่ยนแปลงทางธุรกิจ เศรษฐกิจ และสิ่งแวดล้อมอื่น ๆ มากกว่าอันดับเครดิตที่อยู่ในระดับ AAA
- A มีความเสี่ยงในระดับต่ำ ผู้ออกตราสารหนี้มีความสามารถในการชำระดอกเบี้ยและคืนเงินต้นในเกณฑ์สูง แต่อาจได้รับผลกระทบจากการเปลี่ยนแปลงทางธุรกิจ เศรษฐกิจ และสิ่งแวดล้อมอื่น ๆ มากกว่าอันดับเครดิตที่อยู่ในระดับสูงกว่า
- BBB มีความเสี่ยงในระดับปานกลาง ผู้ออกตราสารหนี้มีความสามารถในการชำระดอกเบี้ยและคืนเงินต้นในเกณฑ์ที่เพียงพอ แต่มีความอ่อนไหวต่อการเปลี่ยนแปลงทางธุรกิจ เศรษฐกิจ และสิ่งแวดล้อมอื่น ๆ มากกว่า และอาจมีความสามารถในการชำระหนี้อ่อนแอลงเมื่อเทียบกับอันดับเครดิตที่อยู่ในระดับสูงกว่า
- BB มีความเสี่ยงในระดับสูง ผู้ออกตราสารหนี้มีความสามารถในการชำระดอกเบี้ยและคืนเงินต้นในเกณฑ์ต่ำกว่าระดับปานกลาง และจะได้รับผลกระทบจากการเปลี่ยนแปลงทางธุรกิจ เศรษฐกิจ และสิ่งแวดล้อมอื่น ๆ ค่อนข้างชัดเจน ซึ่งอาจส่งให้ความสามารถในการชำระหนี้อยู่ในเกณฑ์ที่ไม่เพียงพอ

- B มีความเสี่ยงในระดับสูงมาก ผู้ออกตราสารหนี้มีความสามารถในการชำระดอกเบี้ยและคืนเงินต้นในเกณฑ์ต่ำ และอาจจะมีหมดความสามารถหรือความตั้งใจในการชำระหนี้ได้ตามการเปลี่ยนแปลงของสถานการณ์ทางธุรกิจ เศรษฐกิจ และสิ่งแวดล้อมอื่น ๆ
- C มีความเสี่ยงในการผิดนัดชำระหนี้สูงที่สุด ผู้ออกตราสารหนี้ไม่มีความสามารถในการชำระดอกเบี้ยและคืนเงินต้นตามกำหนดอย่างชัดเจน โดยต้องอาศัยเงื่อนไขที่เอื้ออำนวยทางธุรกิจ เศรษฐกิจ และสิ่งแวดล้อมอื่น ๆ อย่างมากจึงจะมีความสามารถในการชำระหนี้ได้
- D เป็นระดับที่อยู่ในสภาวะผิดนัดชำระหนี้ โดยผู้ออกตราสารหนี้ไม่สามารถชำระดอกเบี้ยและคืนเงินต้นได้ตามกำหนด

อันดับเครดิตจาก AA ถึง C อาจมีเครื่องหมายบวก (+) หรือลบ (-) ต่อท้ายเพื่อจำแนกความแตกต่างของคุณภาพของอันดับเครดิตภายในระดับเดียวกัน

**คำอธิบายการจัดอันดับเครดิตตราสารหนี้ระยะสั้นมีอายุต่ำกว่า 1 ปี**

- T1 ผู้ออกตราสารหนี้มีสถานะทั้งทางด้านการตลาดและการเงินที่แข็งแกร่งในระดับดีมาก และนักลงทุนจะได้รับความคุ้มครองจากการผิดนัดชำระหนี้ที่ต่ำกว่าอันดับเครดิตในระดับอื่น ผู้ออกตราสารหนี้ได้รับอันดับเครดิตในระดับดังกล่าวซึ่งมีเครื่องหมาย “+” ด้วยจะได้รับความคุ้มครองด้านการผิดนัดชำระหนี้ที่สูงยิ่งขึ้น
- T2 ผู้ออกตราสารหนี้มีสถานะทั้งทางด้านการตลาดและการเงินที่แข็งแกร่งในระดับดี และมีความสามารถในการชำระหนี้ระยะสั้นในระดับที่น่าพอใจ
- T3 ผู้ออกตราสารหนี้มีความสามารถในการชำระหนี้ระยะสั้นในระดับที่ยอมรับได้
- T4 ผู้ออกตราสารหนี้มีความสามารถในการชำระหนี้ระยะสั้นที่ค่อนข้างอ่อนแอ

อันดับเครดิตทุกประเภทที่จัดโดย TRIS Rating เป็นอันดับเครดิตตราสารหนี้ในตระกูลเงินบาท ซึ่งสะท้อนความสามารถในการชำระหนี้ของผู้ออกตราสารโดยไม่รวมความเสี่ยงในการเปลี่ยนแปลงการชำระหนี้จากสกุลเงินบาทเป็นสกุลเงินตราต่างประเทศ

นอกจากนี้ TRIS Rating ยังกำหนด “แนวโน้มอันดับเครดิต” (Rating Outlook) เพื่อสะท้อนความเป็นไปได้ของการเปลี่ยนแปลงอันดับเครดิตของผู้ออกตราสารในระยะปานกลางหรือระยะยาว โดย TRIS Rating จะพิจารณาถึงโอกาสที่จะเกิดการเปลี่ยนแปลงของภาวะอุตสาหกรรมและสภาพแวดล้อมทางธุรกิจในอนาคตของผู้ออกตราสารที่อาจกระทบต่อความสามารถในการชำระหนี้ ทั้งนี้ แนวโน้มอันดับเครดิตที่ออกให้แก่หน่วยงานหนึ่ง ๆ จะเทียบเท่ากับความสามารถในการชำระหนี้ของหน่วยงานนั้น ๆ แนวโน้มอันดับเครดิตแบ่งออกเป็น 4 ระดับ ได้แก่

Positive	หมายถึง อันดับเครดิตอาจปรับขึ้น
Stable	หมายถึง อันดับเครดิตอาจไม่เปลี่ยนแปลง
Negative	หมายถึง อันดับเครดิตอาจปรับลดลง
Developing	หมายถึง อันดับเครดิตอาจปรับขึ้น ปรับลดลง หรือไม่เปลี่ยนแปลง

**สถาบันการจัดอันดับความน่าเชื่อถือ Fitch Rating**

**คำอธิบายการจัดอันดับความน่าเชื่อถือระยะยาว สำหรับประเทศไทย**

- AAA(thai) แสดงถึงระดับความน่าเชื่อถือขั้นสูงสุดของอันดับความน่าเชื่อถือภายในประเทศไทย ซึ่งกำหนดโดย Fitch โดยอันดับความน่าเชื่อถือนี้จะมอบให้กับอันดับความน่าเชื่อถือที่มีความเสี่ยง “น้อยที่สุด” เมื่อเปรียบเทียบกับผู้ออกตราสารหรือตราสารอื่นในประเทศไทย และโดยปกติแล้วจะกำหนดให้แก่ตราสารทางการเงินที่ออกหรือค้ำประกันโดยรัฐบาล
- AA(thai) แสดงถึงระดับความน่าเชื่อถือขั้นสูงมากเปรียบเทียบกับผู้ออกตราสารหรือตราสารอื่นในประเทศไทย โดยระดับความน่าเชื่อถือของตราสารทางการเงินขั้นนี้ต่างจากผู้ออกตราสารหรือตราสารอื่นที่ได้รับการจัดอันดับความน่าเชื่อถือขั้นสูงสุดของประเทศไทยเพียงเล็กน้อย

- BBB (tha) แสดงถึงระดับความน่าเชื่อถือขั้นปานกลางเมื่อเปรียบเทียบกับผู้ออกตราสารหรือตราสารอื่นในประเทศไทย อย่างไรก็ตาม มีความเป็นไปได้มากกว่าการเปลี่ยนแปลงของสถานการณ์หรือสภาพทางเศรษฐกิจจะมีผลกระทบต่อความสามารถในการชำระหนี้ได้ตรงตามกำหนดเวลาของตราสารทางการเงินเหล่านี้มากกว่าตราสารหนี้อื่นที่ได้รับการจัดอันดับความน่าเชื่อถือในประเภทที่สูงกว่า
- BB (tha) แสดงถึงระดับความน่าเชื่อถือค่อนข้างต่ำเมื่อเปรียบเทียบกับผู้ออกตราสารหรือตราสารอื่นในประเทศไทย การชำระหนี้ตามเงื่อนไขของตราสารเหล่านี้ภายในประเทศนั้น ๆ มีความไม่แน่นอนในระดับหนึ่งและความสามารถในการชำระหนี้ขึ้นตามกำหนดเวลาจะมีความไม่แน่นอนมากขึ้นตามการเปลี่ยนแปลงของเศรษฐกิจในทางลบ
- B (tha) แสดงถึงระดับความน่าเชื่อถือขั้นต่ำอย่างมีนัยสำคัญเมื่อเปรียบเทียบกับผู้ออกตราสารหรือตราสารอื่นในประเทศไทย การปฏิบัติตามเงื่อนไขของตราสารหนี้และข้อผูกพันทางการเงินยังคงเป็นไปได้ในปัจจุบัน แต่ความมั่นคงยังจำกัดอยู่ในระดับหนึ่งเท่านั้น และความสามารถในการชำระหนี้ขึ้นตามกำหนดเวลาอย่างต่อเนื่องนั้นไม่แน่นอน ขึ้นอยู่กับสถานะที่เอื้อต่อการดำเนินธุรกิจและสภาพทางเศรษฐกิจ
- CCC(tha), CC(tha), C(tha) แสดงถึงระดับความน่าเชื่อถือขั้นต่ำมากเมื่อเปรียบเทียบกับผู้ออกตราสารหรือตราสารอื่นในประเทศไทย ความสามารถในการปฏิบัติตามข้อผูกพันทางการเงินขึ้นอยู่กับสถานะที่เอื้อต่อการดำเนินธุรกิจและการพัฒนาทางเศรษฐกิจเพียงอย่างเดียว
- D(tha) อันดับความน่าเชื่อถือเหล่านี้ จะถูกกำหนดให้สำหรับองค์กรหรือตราสารหนี้ซึ่งกำลังอยู่ในภาวะผิดนัดชำระหนี้ในปัจจุบัน

**คำอธิบายการจัดอันดับความน่าเชื่อถือระยะสั้น สำหรับประเทศไทย**

- F1 (tha) แสดงถึงระดับความสามารถขั้นสูงสุดในการชำระหนี้ตามเงื่อนไขของตราสารตรงตามกำหนดเมื่อเปรียบเทียบกับผู้ออกตราสารหรือตราสารอื่น ๆ ในประเทศไทย ภายใต้อันดับความน่าเชื่อถือนี้จะมอบให้สำหรับอันดับความน่าเชื่อถือที่มีความเสี่ยง “น้อยที่สุด” เมื่อเปรียบเทียบกับผู้ออกตราสารอื่นในประเทศเดียวกันและโดยปกติแล้วจะกำหนดให้กับตราสารทางการเงินที่ออกหรือค้ำประกันโดยรัฐบาล ในกรณีที่มีระดับความน่าเชื่อถือสูงเป็นพิเศษจะมีสัญลักษณ์ “+” แสดงไว้เพิ่มเติมจากอันดับความน่าเชื่อถือที่กำหนด
- F2 (tha) แสดงถึงระดับความสามารถในการชำระหนี้ตามเงื่อนไขทางการเงินของตราสารตามกำหนดเวลาในระดับที่น่าพอใจเมื่อเปรียบเทียบกับผู้ออกตราสารหรือตราสารอื่น ๆ ในประเทศไทย อย่างไรก็ตาม ระดับความน่าเชื่อถือดังกล่าวยังไม่อาจเทียบเท่ากับกรณีที่ได้รับการจัดอันดับความน่าเชื่อถือที่สูงกว่า
- F3 (tha) แสดงถึงระดับความสามารถในการชำระหนี้ตามเงื่อนไขทางการเงินของตราสารตามกำหนดเวลาในระดับปานกลางเมื่อเปรียบเทียบกับผู้ออกตราสารหรือตราสารอื่น ๆ ในประเทศไทย ความสามารถในการชำระหนี้ดังกล่าวจะมีความไม่แน่นอนมากขึ้นไปตามความเปลี่ยนแปลงในทางลบในระยะสั้นมากกว่าตราสารที่ได้รับการจัดอันดับความน่าเชื่อถือที่สูงกว่า
- B (tha) แสดงถึงระดับความสามารถในการชำระหนี้ตามเงื่อนไขทางการเงินของตราสารตามกำหนดเวลาที่ไม่แน่นอนเมื่อเปรียบเทียบกับผู้ออกตราสารหรือตราสารอื่น ๆ ในประเทศไทย ความสามารถในการชำระหนี้ดังกล่าวจะไม่แน่นอนมากขึ้นตามการเปลี่ยนแปลงทางเศรษฐกิจและการเงินในทางลบระยะสั้น
- C (tha) แสดงถึงระดับความสามารถในการชำระหนี้ตามเงื่อนไขทางการเงินของตราสารตามกำหนดเวลาที่ไม่แน่นอนสูงเมื่อเปรียบเทียบกับผู้ออกตราสารหรือตราสารอื่น ๆ ในประเทศไทย ความสามารถในการปฏิบัติตามข้อผูกพันทางการเงินขึ้นอยู่กับสถานะที่เอื้อต่อการดำเนินธุรกิจและสภาพการณ์ทางเศรษฐกิจเท่านั้น
- D (tha) แสดงถึงการผิดนัดชำระหนี้ที่ได้เกิดขึ้นแล้วหรือกำลังจะเกิดขึ้น

**หมายเหตุประกอบการจัดอันดับความน่าเชื่อถือในระยะยาว ในระยะสั้น สำหรับประเทศไทย**

เครื่องบ่งชี้พิเศษสำหรับประเทศไทย “tha” จะถูกระบุไว้ต่อจากอันดับความน่าเชื่อถือทุกระดับ เพื่อแยกความแตกต่างออกจากการจัดอันดับความน่าเชื่อถือระดับสากล เครื่องหมาย “ + ” หรือ “ - ” อาจจะถูกระบุไว้เพิ่มเติมต่อจากอันดับความน่าเชื่อถือสำหรับประเทศหนึ่ง ๆ เพื่อแสดงถึงสถานะย่อยโดยเปรียบเทียบกันภายในอันดับความน่าเชื่อถือชั้นหลัก ทั้งนี้ จะไม่มีการระบุสัญลักษณ์ต่อท้ายดังกล่าว สำหรับอันดับความน่าเชื่อถือระดับ “AAA (tha)” หรืออันดับที่ต่ำกว่า “CCC (tha)”

สำหรับอันดับความน่าเชื่อถือในระยะยาวและจะไม่มีการระบุสัญลักษณ์ต่อท้ายดังกล่าวสำหรับอันดับความน่าเชื่อถือในระยะสั้น นอกเหนือจาก “F1 (tha)”

สัญญาณการปรับอันดับความน่าเชื่อถือ (Rating Watch) : สัญญาณการปรับอันดับความน่าเชื่อถือจะถูกใช้เพื่อแจ้งให้นักลงทุนทราบว่ามีความเป็นไปได้ที่จะมีการเปลี่ยนแปลงอันดับความน่าเชื่อถือและแจ้งแนวโน้มทิศทางของการเปลี่ยนแปลงดังกล่าว สัญญาณดังกล่าวอาจระบุเป็น “สัญญาณบวก” ซึ่งบ่งชี้แนวโน้มในการปรับอันดับความน่าเชื่อถือให้สูงขึ้น “สัญญาณลบ” จะบ่งชี้แนวโน้มในการปรับอันดับความน่าเชื่อถือให้ต่ำลง หรือ “สัญญาณวิวัฒน์” ในกรณีที่อันดับความน่าเชื่อถืออาจได้รับการปรับขึ้น ปรับลง หรือคงที่ โดยปกติสัญญาณการปรับอันดับความน่าเชื่อถือนักจะถูกระบุไว้สำหรับช่วงระยะเวลาสั้น ๆ

**รายงานสรุปเงินลงทุนในตราสารแห่งนี้ เงินฝาก หรือตราสารกึ่งหนี้กึ่งทุน  
มูลค่า ณ วันที่ 31 มกราคม 2569**

กลุ่มของตราสารการลงทุน		มูลค่าตามราคาตลาด	%NAV
(ก)	ตราสารภาครัฐไทย/ตราสารภาครัฐต่างประเทศ	-	-
(ข)	ตราสารที่ธนาคารที่มีกฎหมายเฉพาะจัดตั้งขึ้น ธนาคารพาณิชย์ หรือบริษัทเงินทุนเป็นผู้ออก/ส่งจ่าย/รับอาวัล/ค้ำประกัน	1,978,222.29	5.88
(ค)	ตราสารที่มีอันดับความน่าเชื่อถืออยู่ในอันดับที่สามารถ ลงทุนได้ (Investment grade)	-	-
(ง)	ตราสารที่มีอันดับความน่าเชื่อถืออยู่ในอันดับต่ำกว่าอันดับที่ สามารถลงทุนได้ (Non-Investment grade) หรือไม่มี Rating	-	-

สัดส่วนเงินลงทุนขั้นสูงต่อมูลค่าทรัพย์สินสุทธิของกองทุนสำหรับกลุ่มตราสารตาม (ง) เท่ากับ 15% NAV

การรับผลประโยชน์ตอบแทนเนื่องจากการใช้บริการบุคคลอื่นๆ (Soft Commission)  
มูลค่า ณ วันที่ 31 มกราคม 2569

จำนวน	บริษัทที่ให้ผลประโยชน์	ผลประโยชน์ที่ได้รับ	จัดเตรียม ชมบริษัท	สัมมนา	เหตุผลในการรับผลประโยชน์
1	บริษัทหลักทรัพย์ เอเซีย พลัส จำกัด (มหาชน)	ข่าวสาร, บทวิเคราะห์	-	✓	เพื่อประโยชน์ในการลงทุนของกองทุน
2	บริษัทหลักทรัพย์ เคที ซีมิโก้ จำกัด (มหาชน)	ข่าวสาร, บทวิเคราะห์	-	-	เพื่อประโยชน์ในการลงทุนของกองทุน
3	บริษัทหลักทรัพย์ โนมูระ พัฒนสิน จำกัด (มหาชน)	ข่าวสาร, บทวิเคราะห์	-	-	เพื่อประโยชน์ในการลงทุนของกองทุน
4	บริษัทหลักทรัพย์ เคจีไอ (ประเทศไทย) จำกัด (มหาชน)	ข่าวสาร, บทวิเคราะห์	✓	✓	เพื่อประโยชน์ในการลงทุนของกองทุน
5	ธนาคารทหารไทยธนชาต จำกัด(มหาชน)	ข่าวสาร, บทวิเคราะห์	-	-	เพื่อประโยชน์ในการลงทุนของกองทุน
6	บรรษัทตลาดรองสินเชื่อที่อยู่อาศัย	ข่าวสาร, บทวิเคราะห์	-	-	เพื่อประโยชน์ในการลงทุนของกองทุน
7	บริษัทหลักทรัพย์ ทรินิตี้ จำกัด	ข่าวสาร, บทวิเคราะห์	-	✓	เพื่อประโยชน์ในการลงทุนของกองทุน
8	บริษัทหลักทรัพย์ ฟิลลิป (ประเทศไทย) จำกัด(มหาชน)	ข่าวสาร, บทวิเคราะห์	-	-	เพื่อประโยชน์ในการลงทุนของกองทุน
9	ธนาคารเกียรตินาคินภัทร จำกัด (มหาชน)	ข่าวสาร, บทวิเคราะห์	-	-	เพื่อประโยชน์ในการลงทุนของกองทุน
10	ธนาคารอาคารสงเคราะห์	ข่าวสาร, บทวิเคราะห์	-	-	เพื่อประโยชน์ในการลงทุนของกองทุน
11	ธนาคารแลนด์ แอนด์ เฮ้าส์ จำกัด (มหาชน)	ข่าวสาร, บทวิเคราะห์	-	-	เพื่อประโยชน์ในการลงทุนของกองทุน
12	ธนาคารไอซีบีซี (ไทย) จำกัด (มหาชน)	ข่าวสาร, บทวิเคราะห์	-	-	เพื่อประโยชน์ในการลงทุนของกองทุน
13	บริษัทหลักทรัพย์ ฟินันเซีย ไซรัส จำกัด (มหาชน)	ข่าวสาร, บทวิเคราะห์	✓	✓	เพื่อประโยชน์ในการลงทุนของกองทุน
14	บริษัทหลักทรัพย์ ยูโอบี เคย์เฮียน (ประเทศไทย) จำกัด (มหาชน)	ข่าวสาร, บทวิเคราะห์	-	-	เพื่อประโยชน์ในการลงทุนของกองทุน
15	บริษัทหลักทรัพย์ ทิสโก้ จำกัด (มหาชน)	ข่าวสาร, บทวิเคราะห์	✓	✓	เพื่อประโยชน์ในการลงทุนของกองทุน
16	บริษัทหลักทรัพย์ ภัทร จำกัด (มหาชน)	ข่าวสาร, บทวิเคราะห์	✓	✓	เพื่อประโยชน์ในการลงทุนของกองทุน
17	บริษัทหลักทรัพย์ เมย์แบงก์ กิมเอ็ง (ประเทศไทย) จำกัด (มหาชน)	ข่าวสาร, บทวิเคราะห์	-	-	เพื่อประโยชน์ในการลงทุนของกองทุน
18	บริษัทหลักทรัพย์ ซีจีเอส-ซีไอเอ็มบี (ประเทศไทย) จำกัด	ข่าวสาร, บทวิเคราะห์	-	✓	เพื่อประโยชน์ในการลงทุนของกองทุน
19	บริษัทหลักทรัพย์ เอเชีย เวลท์ จำกัด	ข่าวสาร, บทวิเคราะห์	-	-	เพื่อประโยชน์ในการลงทุนของกองทุน
20	บริษัทหลักทรัพย์ บัวหลวง จำกัด (มหาชน)	ข่าวสาร, บทวิเคราะห์	✓	✓	เพื่อประโยชน์ในการลงทุนของกองทุน
21	บริษัทหลักทรัพย์ ไทยพาณิชย์ จำกัด	ข่าวสาร, บทวิเคราะห์	✓	✓	เพื่อประโยชน์ในการลงทุนของกองทุน
22	บริษัทหลักทรัพย์ กรุงศรี จำกัด (มหาชน)	ข่าวสาร, บทวิเคราะห์	✓	✓	เพื่อประโยชน์ในการลงทุนของกองทุน
23	บริษัทหลักทรัพย์ แลนด์ แอนด์ เฮ้าส์ จำกัด (มหาชน)	ข่าวสาร, บทวิเคราะห์	-	-	เพื่อประโยชน์ในการลงทุนของกองทุน
24	บริษัทหลักทรัพย์ ดีบีเอส วิกเคอร์ส (ประเทศไทย) จำกัด	ข่าวสาร, บทวิเคราะห์	✓	✓	เพื่อประโยชน์ในการลงทุนของกองทุน
25	บริษัทหลักทรัพย์อาร์เอชบี (ประเทศไทย) จำกัด (มหาชน)	ข่าวสาร, บทวิเคราะห์	-	-	เพื่อประโยชน์ในการลงทุนของกองทุน
26	บริษัทหลักทรัพย์พัฒนสิน จำกัด (มหาชน)	ข่าวสาร, บทวิเคราะห์	✓	✓	เพื่อประโยชน์ในการลงทุนของกองทุน
27	บริษัทหลักทรัพย์กสิกรไทย จำกัด (มหาชน)	ข่าวสาร, บทวิเคราะห์	✓	✓	เพื่อประโยชน์ในการลงทุนของกองทุน
28	บริษัทหลักทรัพย์ธนชาต จำกัด (มหาชน)	ข่าวสาร, บทวิเคราะห์	✓	✓	เพื่อประโยชน์ในการลงทุนของกองทุน
29	บริษัทหลักทรัพย์ ซี แอล เอส เอ (ประเทศไทย) จำกัด	ข่าวสาร, บทวิเคราะห์	-	-	เพื่อประโยชน์ในการลงทุนของกองทุน
30	บริษัทหลักทรัพย์ เคทีบีเอสที จำกัด (มหาชน)	ข่าวสาร, บทวิเคราะห์	✓	✓	เพื่อประโยชน์ในการลงทุนของกองทุน

รายงานการลงทุนที่ไม่เป็นไปตามนโยบายการลงทุน  
รอบ 6 เดือนระหว่างวันที่ 1 สิงหาคม 2568 ถึงวันที่ 31 มกราคม 2569

วันที่	รายละเอียด	การดำเนินการแก้ไข
	<b>การลงทุนเป็นไปตามนโยบายการลงทุน</b>	

การใช้สิทธิออกเสียงในที่ประชุมผู้ถือหุ้น

ผู้ลงทุนสามารถตรวจสอบแนวทางในการใช้สิทธิออกเสียงและการดำเนินการใช้สิทธิออกเสียงได้ที่ website ของบริษัทจัดการ [www.lhfund.co.th](http://www.lhfund.co.th)

รายงานรายชื่อของบุคคลที่เกี่ยวข้อง ที่มีการทำธุรกรรมกับกองทุนรวม

กองทุนรวมมีการทำธุรกรรมกับบุคคลที่เกี่ยวข้องในรอบระยะเวลาตั้งแต่วันที่ 1 สิงหาคม 2568 ถึงวันที่ 31 มกราคม 2569 ตามรายชื่อ ดังนี้

- ไม่มี -

หมายเหตุ : ผู้ลงทุนสามารถตรวจสอบการทำธุรกรรมกับบุคคลที่เกี่ยวข้องกับกองทุนรวม ได้ที่บริษัทจัดการโดยตรง หรือที่ website ของบริษัทหลักทรัพย์จัดการกองทุน แลนด์ แอนด์ เฮ้าส์ จำกัด [www.lhfund.co.th](http://www.lhfund.co.th) และสำนักงานคณะกรรมการ ก.ล.ต. [www.sec.or.th](http://www.sec.or.th)

อัตราส่วนหมุนเวียนการลงทุนของกองทุน (Portfolio Turnover Ratio: PTR)

มูลค่า ณ วันที่ 31 มกราคม 2569

ชื่อกองทุน	PTR
กองทุนเปิด แอล เอช โกลบอล ไพรวเท แอสเซท ห้ามขายผู้ลงทุนรายย่อย	0.0514

**ค่าใช้จ่ายที่เรียกเก็บจากกองทุนรวม**  
สำหรับรอบระยะเวลาตั้งแต่วันที่ 1 สิงหาคม 2568 ถึงวันที่ 31 มกราคม 2569

**ค่าใช้จ่ายที่เรียกเก็บจากกองทุนรวม**

รายการที่เรียกเก็บ	ร้อยละของมูลค่าทรัพย์สินสุทธิ		
	ตามโครงการ	(หน่วย : พันบาท)	เรียกเก็บจริง
<b>1. ค่าธรรมเนียมและค่าใช้จ่ายรวมทั้งหมดที่ประมาณการได้</b>			
● ค่าธรรมเนียมการจัดการ (Management Fee)	ไม่เกินร้อยละ 2.50	186.56	0.53945
● ค่าธรรมเนียมผู้ดูแลผลประโยชน์ (Trustee Fee)	ไม่เกินร้อยละ 0.10	4.29	0.01241
● ค่าธรรมเนียมนายทะเบียน (Registrar Fee)	ไม่เกินร้อยละ 1.00	82.93	0.23978
● ค่าที่ปรึกษาการลงทุน (Advisory Fee)	ไม่มี	ไม่มี	ไม่มี
● ค่าใช้จ่ายอื่นๆ : -	ไม่เกินร้อยละ 1.40	52.05	0.15048
- ค่าโฆษณาประชาสัมพันธ์	จ่ายตามจริง	ไม่มี	ไม่มี
- ค่าสอบบัญชี (Audit Fee)	จ่ายตามจริง	19.16	0.05539
- ค่าจัดตั้งและจดทะเบียนกองทุน (Setup and Registered Fund)	จ่ายตามจริง	21.58	0.06239
- ค่าใช้จ่ายในการจัดทำ จัดพิมพ์รายงานถึงผู้ถือหุ้น	จ่ายตามจริง	0.00	0.00000
- ค่าใช้จ่ายอื่นๆ ในการดำเนินโครงการ (Others Operating Expense)	จ่ายตามจริง	11.31	0.03270
<b>2. ค่าธรรมเนียมและค่าใช้จ่ายรวมทั้งหมดที่ประมาณการไม่ได้</b>			
- ไม่มี	จ่ายตามจริง	ไม่มี	ไม่มี
<b>รวมค่าใช้จ่ายทั้งหมด</b>	<b>ไม่เกินร้อยละ 5.00</b>	<b>325.83</b>	<b>0.94212</b>
ค่าใช้จ่ายในการซื้อขายหลักทรัพย์	จ่ายตามจริง	3.84	0.01110

**หมายเหตุ :**

- 1) ค่าธรรมเนียมและค่าใช้จ่ายต่าง ๆ รวมภาษีมูลค่าเพิ่ม หรือภาษีธุรกิจเฉพาะ หรือภาษีอื่นใด (ถ้ามี) แต่ยังไม่รวมค่า นายหน้าซื้อ ขาย หลักทรัพย์และ ค่าธรรมเนียมต่าง ๆ ที่เกิดขึ้นจากการซื้อขายหลักทรัพย์
- 2) ค่าธรรมเนียมค่าใช้จ่ายที่เรียกเก็บจากกองทุนรวม เมื่อรวมกันทั้งหมดแล้วต้องไม่เกินอัตราร้อยละ 5.00 ต่อปี ของมูลค่าทรัพย์สินสุทธิ ของกองทุนรวม

งบแสดงฐานะการเงิน  
มูลค่า ณ วันที่ 31 มกราคม 2569

	(หน่วย : บาท)
	ยังไม่ได้ตรวจสอบ
<b>สินทรัพย์</b>	
เงินลงทุนตามมูลค่ายุติธรรม	31,662,986.74
เงินฝากธนาคาร	1,978,140.42
ลูกหนี้จากเงินปันผลและดอกเบี้ย	81.87
ค่าใช้จ่ายรอดตัดบัญชี - สุทธิ	66,369.46
ลูกหนี้สัญญาซื้อขายเงินตราสารต่างประเทศล่วงหน้าสุทธิ	28,736.23
<b>รวมสินทรัพย์</b>	<b>33,736,314.72</b>
<b>หนี้สิน</b>	
ค่าใช้จ่ายค้างจ่าย	86,399.48
หนี้สินอื่น	1,392.72
<b>รวมหนี้สิน</b>	<b>87,792.20</b>
<b>สินทรัพย์สุทธิ</b>	<b>33,648,522.52</b>
<b>สินทรัพย์สุทธิ :</b>	
ทุนที่ได้รับจากผู้ถือหน่วยลงทุน	33,176,120.77
กำไร(ขาดทุน)สะสม	
บัญชีปรับสมดุล	372,470.68
กำไร(ขาดทุน)สะสมจากการดำเนินงาน	99,931.07
<b>สินทรัพย์สุทธิ</b>	<b>33,648,522.52</b>
ประเภทผู้ถือหน่วยลงทุน	
สินทรัพย์สุทธิต่อหน่วยที่คำนวณแยกตามประเภทผู้ถือหน่วยลงทุน มีดังนี้	
ชนิดสะสมมูลค่า	10.1423
จำนวนหน่วยลงทุนที่จำหน่ายแล้วทั้งหมด ณ วันสิ้นงวด (หน่วย) แยกตามประเภทผู้ถือหน่วยลงทุน มีดังนี้	
ชนิดสะสมมูลค่า	3,317,612.0770
	<b>3,317,612.0770</b>

งประกอบรายละเอียดเงินลงทุน  
มูลค่า ณ วันที่ 31 มกราคม 2569

ชื่อย่อ	จำนวนหน่วย / มูลค่าที่ตราไว้	มูลค่ายุติธรรม (บาท)	อัตราส่วนของ มูลค่ายุติธรรม (%)	อัตราดอกเบี้ย	วันครบกำหนด
---------	---------------------------------	-------------------------	---------------------------------------	---------------	-------------

หลักทรัพย์จดทะเบียน

หน่วยลงทุน

หลักทรัพย์อื่นๆ

Hamilton Lane Global Private Assets Fund	HLGPAFI LX	4,568.488	31,662,986.74	100.00	-
รวม หลักทรัพย์จดทะเบียน			31,662,986.74	100.00	
รวมเงินลงทุน - 100% (ราคาทุน 28,250,513.20 บาท)			31,662,986.74	100.00	

งบกำไรขาดทุนเบ็ดเสร็จ  
สำหรับรอบระยะเวลาตั้งแต่วันที่ 1 สิงหาคม 2568 ถึงวันที่ 31 มกราคม 2569

	(หน่วย : บาท)
	ยังไม่ได้ตรวจสอบ
รายได้จากการลงทุน	
รายได้จากดอกเบี้ย	758.75
<b>รวมรายได้</b>	<b>758.75</b>
<b>ค่าใช้จ่าย</b>	
ค่าธรรมเนียมการจัดการ	186,561.76
ค่าธรรมเนียมผู้ดูแลผลประโยชน์	4,290.91
ค่าธรรมเนียมนายทะเบียน	82,926.71
ค่าสอบบัญชี	19,156.24
ค่าใช้จ่ายอื่นๆ ในการดำเนินโครงการ	36,836.17
<b>รวมค่าใช้จ่าย</b>	<b>329,771.79</b>
<b>รายได้จากการลงทุนสุทธิ</b>	<b>(329,013.04)</b>
<b>รายได้ (ค่าใช้จ่าย) อื่น</b>	
กำไร(ขาดทุน)สุทธิที่เกิดขึ้นจากอัตราแลกเปลี่ยน	940,351.93
กำไร(ขาดทุน)สุทธิตั้งแต่ยังไม่เกิดขึ้นจากอัตราแลกเปลี่ยน	-
กำไร(ขาดทุน)สุทธิตั้งแต่ยังไม่เกิดขึ้นจากสัญญาป้องกันความเสี่ยง	(453,106.72)
<b>รวมรายได้(ค่าใช้จ่าย)อื่น</b>	<b>(684,331.58)</b>
<b>รายการกำไร(ขาดทุน)สุทธิจากเงินลงทุน</b>	
กำไร(ขาดทุน)สุทธิที่เกิดขึ้นทั้งสิ้น	209,889.33
กำไร(ขาดทุน)สุทธิตั้งแต่ยังไม่เกิดขึ้นทั้งสิ้น	1,006,260.33
<b>รวมกำไร(ขาดทุน)จากเงินลงทุนที่เกิดขึ้นและยังไม่ได้เกิดขึ้น</b>	<b>1,216,149.66</b>
<b>รวมกำไร(ขาดทุน)จากเงินลงทุน</b>	<b>531,818.08</b>
<b>การเพิ่มขึ้น(ลดลง)ในสินทรัพย์สุทธิจากการดำเนินงาน</b>	<b>202,805.04</b>
<b>การเพิ่มขึ้นในสินทรัพย์สุทธิจากการดำเนินงานแยกตามประเภทผู้ถือหุ้นหน่วยลงทุน มีดังนี้</b>	
ชนิดสะสมมูลค่า	202,805.04
	<b>202,805.04</b>