

รายงาน 6 เดือน

กองทุนเปิด แอล เอช โกลบอล อีควิตี้ พาสซีฟ

สำหรับรอบระยะเวลาตั้งแต่วันที่ 1 มิถุนายน 2567 ถึงวันที่ 30 พฤศจิกายน 2567

กองทุนเปิด แอล เอช โกลบอล อีควิตี้ พาสซีฟ (LHGEQP)

ประเภทโครงการ : กองทุนรวมหน่วยลงทุนประเภท Feeder Fund (Feeder Fund)

นโยบายการลงทุน : กองทุนมีนโยบายเน้นลงทุนในหน่วยลงทุนของกองทุนรวมต่างประเทศ (หรือ “กองทุนหลัก (Master fund)”) ที่มีนโยบายลงทุนในตราสารทุน โดยจะลงทุนในกองทุนหลักเฉลี่ยในรอบปีบัญชีไม่น้อยกว่าร้อยละ 80 ของมูลค่าทรัพย์สินสุทธิ ซึ่งกองทุนเปิด แอล เอช โกลบอล อีควิตี้ พาสซีฟ จะลงทุนในหน่วยลงทุนของกองทุน iShares MSCI ACWI ETF (“กองทุนหลัก”) สกุลเงินดอลลาร์สหรัฐฯ (USD) ที่จดทะเบียนซื้อขายในตลาดหลักทรัพย์แนสแด็ก (NASDAQ) ซึ่งกองทุนหลักได้จดทะเบียนจัดตั้งในประเทศสหรัฐอเมริกา (USA) บริหารและจัดการโดย BlackRock Fund Advisors (“BFA”)

โดยกองทุน iShares MSCI ACWI ETF มีเป้าหมายหรือกลยุทธ์การลงทุนเพื่อสร้างผลตอบแทนให้สอดคล้องกับผลการดำเนินงานของดัชนี MSCI ACWI Index (“ดัชนีอ้างอิง”) ซึ่งเป็นดัชนีที่มีส่วนประกอบเป็นตราสารทุนหรือหุ้นที่มีมูลค่าตามราคาตลาดสูงและปานกลาง (Large and Mid-capitalization) ในกลุ่มประเทศที่พัฒนาแล้ว (Developed Markets) และประเทศในกลุ่มตลาดเกิดใหม่ (Emerging Markets) โดยกองทุนหลักจะลงทุนอย่างน้อยร้อยละ 80 ของทรัพย์สินของกองทุนหลักในตราสารทุนหรือหุ้นที่เป็นองค์ประกอบของดัชนี ส่วนที่เหลือไม่เกินร้อยละ 20 ของทรัพย์สินของกองทุนหลักอาจลงทุนในสัญญาฟิวเจอร์ (Futures) ตราสารสิทธิ (Options) และสัญญาสวอป (Swap contracts) บางชนิด เงินสดและรายการเทียบเท่าเงินสด ซึ่งรวมถึงหน่วยลงทุนของกองทุนตลาดเงินที่ BlackRock Fund Advisors หรือบริษัทที่เกี่ยวข้องแนะนำหรือเป็นที่ปรึกษาการลงทุน และทรัพย์สินอื่นที่ไม่ได้เป็นส่วนประกอบของดัชนีอ้างอิง แต่สามารถช่วยให้กองทุนสร้างผลตอบแทนได้ใกล้เคียงกับดัชนีอ้างอิงได้ โดยกองทุนหลักมุ่งสร้างผลตอบแทนก่อนหักค่าธรรมเนียมและค่าใช้จ่ายให้ใกล้เคียงกับดัชนีอ้างอิง

ทั้งนี้ บริษัทจัดการขอสงวนสิทธิในการเปลี่ยนแปลงการซื้อขายหน่วยลงทุนของกองทุนดังกล่าว เป็นตลาดหลักทรัพย์ของประเทศอื่นนอกเหนือจากประเทศสหรัฐอเมริกา (USA) ได้แก่ ตลาดหลักทรัพย์ฮ่องกง หรือญี่ปุ่น และ/หรือเปลี่ยนแปลงสกุลเงินหลักเป็นสกุลเงินฮ่องกงดอลลาร์ หรือสกุลเงินเยน (ญี่ปุ่น) ในภายหลังก็ได้ โดยถือว่าได้รับความยินยอมจากผู้ถือหน่วยลงทุนแล้ว ในกรณีที่มีการเปลี่ยนแปลงสถานที่ (ประเทศ) ที่ทำการซื้อขายและ/หรือสกุลเงินที่ใช้ในการซื้อขายหน่วยลงทุนของกองทุนหลัก ซึ่งบริษัทจัดการจะคำนึงถึงประโยชน์ของกองทุนเป็นสำคัญ บริษัทจัดการจะแจ้งให้ผู้ลงทุนทราบล่วงหน้า และประกาศไว้ที่สำนักงานของบริษัทจัดการและผู้สนับสนุน และ/หรือสื่ออิเล็กทรอนิกส์ที่เกี่ยวข้อง

ส่วนที่เหลือกองทุนไทยจะพิจารณาลงทุนทั้งในและต่างประเทศ ในตราสารหนี้ที่มีลักษณะคล้ายเงินฝาก เงินฝาก ตราสารหนี้ ตราสารทุน ตราสารกึ่งหนี้กึ่งทุน ใบสำคัญแสดงสิทธิ รวมถึง หลักทรัพย์ และ/หรือ ทรัพย์สินอื่นหรือการหาผลตอบแทนโดยวิธีอื่นตามที่ระบุไว้ในโครงการ และ/หรือตามที่คณะกรรมการ ก.ล.ต. หรือ สำนักงานคณะกรรมการ ก.ล.ต. ประกาศกำหนดหรือให้ความเห็นชอบ



เรียน ท่านผู้ถือหน่วยลงทุน
กองทุนเปิด แอล เอช โกลบอล อีควิตี้ ฟาสซีฟ

บริษัทหลักทรัพย์จัดการกองทุน แลนด์ แอนด์ เฮ้าส์ จำกัด ขอนำเสนอ “รายงานสรุปสถานะการลงทุน” เพื่อรายงานผลการดำเนินงานของกองทุนตั้งแต่วันที่ 1 มิถุนายน 2567 ถึงวันที่ 30 พฤศจิกายน 2567 มาเพื่อโปรดทราบ

สภาพตลาดในรอบบัญชีตั้งแต่ 1 มิถุนายน 2567 ถึงวันที่ 30 พฤศจิกายน 2567

กองทุน LHGEQP ในช่วงรอบบัญชีตั้งแต่ 1 มิถุนายน 2567 ถึง 30 พฤศจิกายน 2567 ปรับตัวเพิ่มขึ้น 5.83% โดยในช่วงที่ผ่านมาปัจจัยที่มีผลกระทบต่อผลดำเนินงานของกองทุนดังนี้

- ตลาดหุ้นโลกแกว่งตัวขึ้นต่อเนื่องนำโดยตลาดหุ้นสหรัฐ ดัชนี S&P500 ปรับตัวขึ้น 16.00% โดยกลุ่มที่ปรับตัวขึ้นแรงจะเป็นกลุ่มที่คาดว่าจะได้ผลประโยชน์หากนาย Donald Trumps ชนะการเลือกตั้งและจะดำเนินนโยบายในเชิง Deregulation และ Deglobalization เป็นหลัก ส่งผลให้ดัชนี Russell 2000 ปรับตัวขึ้น 19.19% และกลุ่ม Financial Sector ปรับตัวขึ้น 25.97%
- ในขณะที่ตลาดหุ้นยุโรปปรับตัวลงเล็กน้อย ดัชนี STOXX600 ปรับตัวลดลง -0.28% ตามเศรษฐกิจภาคการผลิตที่ชะลอตัว โดยเฉพาะเยอรมันที่ได้รับผลกระทบจากการชะลอตัวของประเทศคู่ค้าสำคัญ เช่น จีน แต่อย่างไรก็ดีเศรษฐกิจภาคบริการและการท่องเที่ยวยังสามารถขยายตัวได้อย่างต่อเนื่อง โดยเฉพาะประเทศท่องเที่ยวขนาดเล็กอย่าง Italy และ Spain นอกจากนี้ตลาดยังคงคลายความกังวลจากความไม่แน่นอนของการเลือกตั้งในอังกฤษและฝรั่งเศส
- BOJ ได้มีการปรับขึ้นอัตราดอกเบี้ยจาก 0.10% ขึ้นมาอยู่ที่ 0.25% ในเดือน ก.ค. ตามอัตราเงินเฟ้อที่ปรับตัวสูงขึ้น ซึ่งสะท้อนการปรับทิศทางอัตราดอกเบี้ยของญี่ปุ่นที่จะเข้าสู่การปรับขึ้น ทำให้เกิดการ Unwind Yen Carry Trade ส่งผลให้ตลาดหุ้นทั่วโลกปรับตัวลดลงรุนแรง อย่างไรก็ตามค่าเงิน JPY หดแข็งค่าหลังจากนายกรัฐมนตรี Kishida ประกาศลาออกและได้นาย Ishiba จากพรรค LDP เข้ารับตำแหน่งแทนและส่งสัญญาณการปรับอัตราดอกเบี้ยด้วยความระมัดระวัง นอกจากนี้ BOJ ได้คงอัตราดอกเบี้ยในการประชุม 3 ครั้งสุดท้ายของปี 2567
- ตลาดหุ้นจีนในรอบปีบัญชีกลับปรับตัวสูงขึ้นตามความคาดหวังต่อนโยบายกระตุ้นเศรษฐกิจ ดัชนี CSI300 ปรับตัวขึ้น 11.83% และดัชนี Hang Seng ปรับตัวขึ้น 9.90% โดยมีการส่งสัญญาณถึงนโยบายการเงินว่าจะยังคงผ่อนคลายเพื่อคอยสนับสนุนสภาพคล่องเศรษฐกิจอย่างต่อเนื่อง ในส่วนของนโยบายการคลังมีการส่งสัญญาณผ่อนคลายโดยเร่งให้รัฐบาลท้องถิ่นใช้งบคงค้าง และเตรียมจะออกโครงการ Swap Debt to Equity ขนาดใหญ่เพื่อแก้ปัญหาหนี้รัฐบาลท้องถิ่น
- อย่างไรก็ตามการปรับขึ้นของตลาดหุ้นโลกในช่วงที่ผ่านมาทำให้เกิดขึ้นท่ามกลางปัญหาความขัดแย้งใน Middle East ที่รุนแรงมากขึ้นระหว่าง Israel และกลุ่ม Hamas ที่ยืดเยื้อแต่อยู่ในวงจำกัด

มุมมองต่อการลงทุน LHGEQP

- ในส่วนของ Valuation เชิง PER ในปัจจุบันถือว่าสูงกว่าค่า median 5 ปีที่ผ่านมา แต่เป็นการปรับขึ้นของราคาที่มาพร้อมกับผลประกอบการที่ปรับเพิ่มขึ้นด้วยเช่นกัน

- ในขณะที่เศรษฐกิจโลกมีแนวโน้มฟื้นตัวจากปี 2567 นำโดยสหรัฐฯ ตามนโยบายกระตุ้นเศรษฐกิจของนาย Trumps ส่วนนโยบายการเงินของธนาคารกลางหลักทั่วโลกในปัจจุบันยังเป็นการผ่อนคลาย โดย FED ยังคาดว่าจะปรับลดอัตราดอกเบี้ยในปีนี้อีก 1-2 ครั้ง
- อย่างไรก็ตามความผันผวนมีแนวโน้มที่จะเพิ่มขึ้นตามนโยบายของนาย Trumps ที่ยังชัดเจนเช่น Deglobalization

บริษัทขอขอบพระคุณท่านผู้ถือหุ้นรายละเป็นอย่างสูง ที่ได้มอบความไว้วางใจให้บริษัทบริหารเงินลงทุนของท่าน บริษัทยังคงยืนยันในความตั้งใจและทุ่มเทความสามารถเพื่อบริหารเงินของท่านอย่างมีประสิทธิภาพสูงที่สุดต่อไป และหากท่านมีข้อสงสัยประการใด ท่านสามารถติดต่อมาได้ที่บริษัทหลักทรัพย์จัดการกองทุน แลนด์ แอนด์ เฮ้าส์ จำกัด หมายเลขโทรศัพท์ 02-286-3484 หรือที่อีเมล lhfund@lhfund.co.th

ขอแสดงความนับถือ

บริษัทหลักทรัพย์จัดการกองทุน แลนด์ แอนด์ เฮ้าส์ จำกัด

รายชื่อผู้จัดการกองทุน

ผู้จัดการกองทุนรวม

ชื่อ-นามสกุล

วันเริ่มบริหารกองทุน

คุณวิริยา โกโคศวรรย์

7 พฤษภาคม 2567

คุณพรเพ็ญ ซุติประเสริฐ

25 มีนาคม 2565



Make REAL Change

ปล.ปทก. 24/2786

9 ธันวาคม 2567

ความเห็นของผู้ดูแลผลประโยชน์

เรียน ผู้ถือหุ้นหน่วยลงทุน
กองทุนเปิด แอล เอช โกลบอล อีควิตี้ พาสซีฟ

ธนาคารทหารไทยธนชาต จำกัด (มหาชน) ในฐานะผู้ดูแลผลประโยชน์ของกองทุนเปิด แอล เอช โกลบอล อีควิตี้ พาสซีฟ ได้ปฏิบัติหน้าที่ดูแลการจัดการของกองทุนดังกล่าว ซึ่งบริหารและจัดการโดย บริษัทหลักทรัพย์จัดการกองทุน แลนด์ แอนด์ เฮ้าส์ จำกัด สำหรับรอบระยะเวลาบัญชี ตั้งแต่วันที่ 1 มิถุนายน พ.ศ. 2567 ถึงวันที่ 30 พฤศจิกายน พ.ศ. 2567 นั้น

ธนาคารฯ เห็นว่า บริษัทหลักทรัพย์จัดการกองทุน แลนด์ แอนด์ เฮ้าส์ จำกัด ได้ปฏิบัติหน้าที่ในการบริหารและจัดการ กองทุนเปิด แอล เอช โกลบอล อีควิตี้ พาสซีฟ โดยถูกต้องตามที่ควร ตามวัตถุประสงค์ที่ได้กำหนดไว้ใน โครงการจัดการที่ได้รับอนุมัติจากสำนักงานคณะกรรมการกำกับหลักทรัพย์และตลาดหลักทรัพย์ และภายใต้พระราชบัญญัติหลักทรัพย์และตลาดหลักทรัพย์ พ.ศ. 2535

(มณีวรรณ อิงควิธาน)

ผู้ดูแลผลประโยชน์

ธนาคารทหารไทยธนชาต จำกัด (มหาชน)

ธนาคารทหารไทยธนชาต จำกัด (มหาชน)
TMBThanachart Bank Public Company Limited

3000 ถนนพหลโยธิน แขวงจตุจักร เขตจตุจักร กรุงเทพฯ 10900 ทะเบียนเลขที่/เลขประจำตัวผู้เสียภาษี 0107537000017 โทร. 0 2299 1111
3000 Phahon Yothin Rd., Chom Phon, Chatuchak, Bangkok 10900 Reg No./Tax ID No. 0107537000017 Tel. 0 2299 1111
ttbbank.com

ข้อมูลกองทุนรวมต่างประเทศที่มีการลงทุนเกินร้อยละ 20 ของมูลค่าทรัพย์สินสุทธิของกองทุนรวม

ชื่อกองทุน	กองทุน iShares MSCI ACWI ETF ซึ่งจัดตั้งขึ้นภายใต้กฎหมายของประเทศสหรัฐอเมริกา (USA) จดทะเบียนและซื้อขายในตลาดหลักทรัพย์ NASDAQ ในสกุลเงินดอลลาร์สหรัฐ (USD) และบริหารจัดการโดย BlackRock Fund Advisors
ประเภท	กองทุนรวมอีทีเอฟ (Exchange Traded Fund)
วันที่จัดตั้งกอง	วันที่ 26 มีนาคม 2551
วัตถุประสงค์ในการลงทุน	กองทุน iShares MSCI ACWI ETF มีวัตถุประสงค์ในการลงทุนเพื่อสร้างผลตอบแทนให้ใกล้เคียงกับดัชนี MSCI ACWI Index ("ดัชนีอ้างอิง") ซึ่งเป็นดัชนีที่มีส่วนประกอบเป็นตราสารทุนหรือหุ้นที่มีมูลค่าตามราคาตลาดสูงและปานกลาง (Large and Mid-capitalization) ในกลุ่มประเทศที่พัฒนาแล้ว (Developed Markets) และประเทศในตลาดเกิดใหม่ (Emerging Markets)
กลยุทธ์การลงทุนที่สำคัญ	<p>กองทุน iShares MSCI ACWI ETF</p> <p>กองทุนหลักมีกลยุทธ์การลงทุนเพื่อสร้างผลตอบแทนให้สอดคล้องกับผลการดำเนินงานของดัชนี MSCI ACWI Index (ดัชนีอ้างอิง) ที่สะท้อนผลการดำเนินงานของตลาดหุ้นทั้งในกลุ่มประเทศที่พัฒนาแล้ว (Developed Markets) รวมถึงประเทศในกลุ่มตลาดเกิดใหม่ (Emerging Markets) ซึ่งดัชนีอ้างอิงดังกล่าวอาจประกอบด้วยหุ้นหรือตราสารทุนที่มีมูลค่าตามราคาตลาดสูงและปานกลาง (Large and mid-capitalization)</p> <p>กองทุนหลักใช้กลยุทธ์การลงทุนแบบเชิงรับ (Passive/Indexing Approach) เพื่อให้ได้ผลตอบแทนบรรลุผลตามวัตถุประสงค์การลงทุน และมุ่งสร้างผลการดำเนินงานให้เป็นไปในทิศทางเดียวกับดัชนีอ้างอิง โดยไม่ได้มุ่งหวังที่จะชนะดัชนีอ้างอิงหรือสร้างผลตอบแทนให้มากกว่าดัชนีอ้างอิง การที่กองทุนหลักลงทุนตามดัชนีอ้างอิงนั้นอาจส่งผลให้กองทุนหลักเสียโอกาสในการสร้างผลตอบแทนที่มากกว่าดัชนีอ้างอิง แต่อาจเป็นการลดความเสี่ยงจากการลงทุนที่ใช้กลยุทธ์การลงทุนเชิงรุกได้ เช่น ความเสี่ยงจากการเลือกหลักทรัพย์ที่มีผลตอบแทนต่ำ นอกจากนี้ การลงทุนตามดัชนีอ้างอิงยังช่วยลดค่าใช้จ่ายและช่วยเพิ่มผลตอบแทนหลังหักภาษีจากการที่มีปริมาณการซื้อขายหลักทรัพย์หมุนเวียนต่ำกว่าการลงทุนที่ใช้กลยุทธ์การลงทุนเชิงรุก</p> <p>นอกจากนี้ กองทุนหลักยังใช้กลยุทธ์การเลือกลงทุนในหุ้นหรือหลักทรัพย์บางตัวที่เป็นตัวแทนของหุ้นหรือหลักทรัพย์ที่เป็นส่วนประกอบของดัชนีอ้างอิง (Representative Sampling Indexing Strategy) ซึ่งเป็นกลยุทธ์เชิงรับที่ลงทุนในหุ้นหรือหลักทรัพย์ที่เป็นตัวแทนของดัชนีอ้างอิง เพื่อให้การลงทุนโดยรวมเหมือนดัชนีอ้างอิง (Representative Sampling) ซึ่งหุ้นหรือหลักทรัพย์ดังกล่าวจะมีลักษณะการลงทุน (ขึ้นกับปัจจัยต่างๆ เช่น มูลค่าหลักทรัพย์ตามราคาตลาด และสัดส่วนถ่วงน้ำหนักอุตสาหกรรม) ลักษณะด้านปัจจัยพื้นฐาน (เช่น ความผันผวนของอัตราผลตอบแทน และผลตอบแทนจากการลงทุน) และการประเมินสภาพคล่อง ที่คล้ายคลึงกับดัชนีอ้างอิงใช้ ทั้งนี้ กองทุนหลักอาจไม่ได้มีไว้ในหุ้นหรือหลักทรัพย์ทั้งหมดที่เป็นส่วนประกอบของดัชนีอ้างอิง กล่าวคืออาจถือครองหุ้นหรือหลักทรัพย์ทั้งหมดในดัชนีอ้างอิงหรือไม่ก็ได้</p> <p>กองทุนหลักจะลงทุนอย่างน้อยร้อยละ 80 ของทรัพย์สินของกองทุนหลักในตราสารทุนหรือหุ้นเป็นส่วนประกอบของดัชนีอ้างอิง รวมถึงการลงทุนอื่นที่มีลักษณะเชิงเศรษฐกิจที่เหมือนกับหลักทรัพย์ที่เป็นส่วนประกอบของดัชนีอ้างอิง ส่วนที่เหลือไม่เกินร้อยละ 20 ของทรัพย์สินของกองทุนหลัก อาจลงทุนในสัญญาฟิวเจอร์ส (Futures) สัญญาออปชั่น (Options) สัญญาสวอป (Swap contracts) เงินสดและตราสารเทียบเท่าเงินสด ซึ่งรวมถึงหน่วยลงทุนของกองทุนตลาดเงินที่ BlackRock Fund Advisors หรือบริษัทที่เกี่ยวข้องแนะนำหรือเป็นที่ปรึกษาการลงทุน และทรัพย์สินอื่นที่ไม่ได้เป็นส่วนประกอบของดัชนีอ้างอิง แต่สามารถช่วยให้กองทุนสร้างผลตอบแทนได้ใกล้เคียงกับดัชนีอ้างอิงได้ โดยกองทุนหลักมุ่งสร้างผลตอบแทนก่อนหักค่าธรรมเนียมและค่าใช้จ่ายให้ใกล้เคียงกับดัชนีอ้างอิง</p> <p>นอกจากนี้ กองทุนหลักอาจทำธุรกรรมการให้ยืมหลักทรัพย์ได้ไม่เกิน 1 ใน 3 ของมูลค่าทรัพย์สินของกองทุนหลัก โดยเป็นดุลยพินิจของกองทุนหลักและบริษัทจัดการ ดัชนีอ้างอิงเป็นผลิตภัณฑ์ของผู้จัดทำดัชนี MSCI Inc. (Index Provider) ที่เป็นอิสระจากกองทุนหลักและ BlackRock Fund Advisors โดยบริษัทผู้จัดทำดัชนีจะเป็นผู้พิจารณากำหนดส่วนประกอบและสัดส่วนของหลักทรัพย์ในดัชนีอ้างอิง รวมถึง</p>

	เป็นผู้เผยแพร่ข้อมูลเกี่ยวกับมูลค่าตามราคาตลาดของดัชนีอ้างอิง กองทุนหลักจะเน้นลงทุน (เช่น ลงทุนมากกว่าร้อยละ 25 ของมูลค่าทรัพย์สินของกองทุนหลัก) โดยเฉพาะ กลุ่มอุตสาหกรรมตามขอบเขตเดียวกับดัชนีอ้างอิง
บริษัทจัดการ (Sponsor)	BlackRock Fund Advisors (BFA)
สกุลเงิน	ดอลลาร์สหรัฐฯ (US Dollar)
วันทำการซื้อขายหน่วยลงทุน	ทุกวันทำการ
ค่าธรรมเนียมหรือค่าใช้จ่าย ของกองทุนหลัก	ค่าใช้จ่ายทั้งหมด (Net Expenses Ratio): ประมาณ 0.32% ต่อปี
Fund Ticker	ACWI
Benchmark	MSCI ACWI Index
แหล่งข้อมูลกองทุนหลัก	https://www.ishares.com/us/products/239600/ishares-msci-acwi-etf

พอร์ตการลงทุน

TOP HOLDINGS (%)

APPLE INC	4.32
MICROSOFT CORP	3.86
NVIDIA CORP	3.80
AMAZON COM INC	2.22
META PLATFORMS INC CLASS A	1.60
ALPHABET INC CLASS A	1.24
ALPHABET INC CLASS C	1.07
BROADCOM INC	0.97
TESLA INC	0.95
TAIWAN SEMICONDUCTOR MANUFACTURING	0.94
	<u>20.97</u>

Holdings are subject to change.

TOP SECTORS (%)

Information Technology	24.32%
Financials	16.11%
Health Care	10.79%
Industrials	10.65%
Consumer Discretionary	10.60%
Communication	7.70%
Consumer Staples	6.33%
Materials	4.05%
Energy	3.99%
Utilities	2.71%
Real Estate	2.24%
Other	0.24%

FUND CHARACTERISTICS

Beta vs. S&P 500 (3y)	0.94
Standard Deviation (3yrs)	16.81%
Price to Earnings	22.68
Price to Book Ratio	3.21

GEOGRAPHIC BREAKDOWN (%)

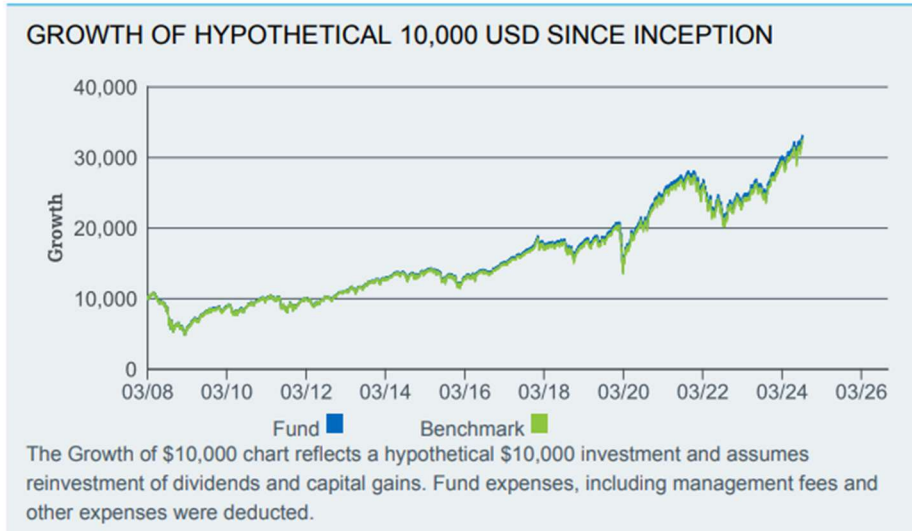


FEES AND EXPENSES BREAKDOWN

Expense Ratio	0.32%
Management Fee	0.32%
Acquired Fund Fees and Expenses	0.00%
Foreign Taxes and Other Expenses	0.00%

BlackRock Fund Advisors ("BFA"), the investment adviser to the Fund and an affiliate of BlackRock Investments, LLC, has contractually agreed to waive a portion of its management fees through Nov 30, 2021. Please see the Fund's prospectus for additional details.

ผลการดำเนินงานของกองทุนหลัก



PERFORMANCE

	1 Year	3 Year	5 Year	10 Year	Since Inception
NAV	31.74%	8.15%	12.18%	9.51%	7.50%
Market Price	31.77%	8.15%	12.17%	9.51%	7.50%
Benchmark	31.76%	8.09%	12.19%	9.39%	7.37%

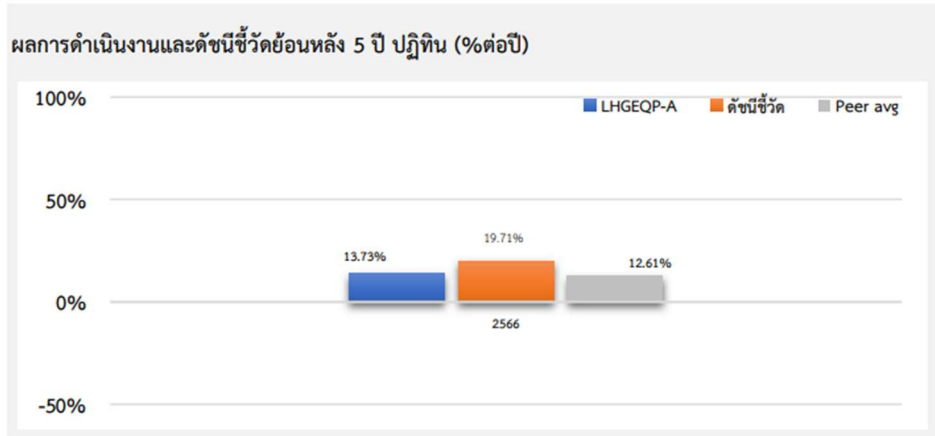
The performance quoted represents past performance and does not guarantee future results. Investment return and principal value of an investment will fluctuate so that an investor's shares, when sold or redeemed, may be worth more or less than the original cost. Current performance may be lower or higher than the performance quoted. Performance data current to the most recent month end may be obtained by visiting www.iShares.com or www.blackrock.com.

Beginning 8/10/20, the market price returns are calculated using the closing price.

Prior to 8/10/20, the market price returns were calculated using the midpoint of the bid/ask spread at 4:00 PM ET. The returns shown do not represent the returns you would receive if you traded shares at other times.

หมายเหตุ : Fund fact sheet ของกองทุน iShares MSCI ACWI ETF as of September 30, 2024

ตารางเปรียบเทียบผลการดำเนินงาน
 ชนิดสะสมมูลค่า
 ข้อมูล ณ วันที่ 29 พฤศจิกายน 2567



ผลการดำเนินงานย้อนหลังแบบปีทั้งหมด (%ต่อปี)

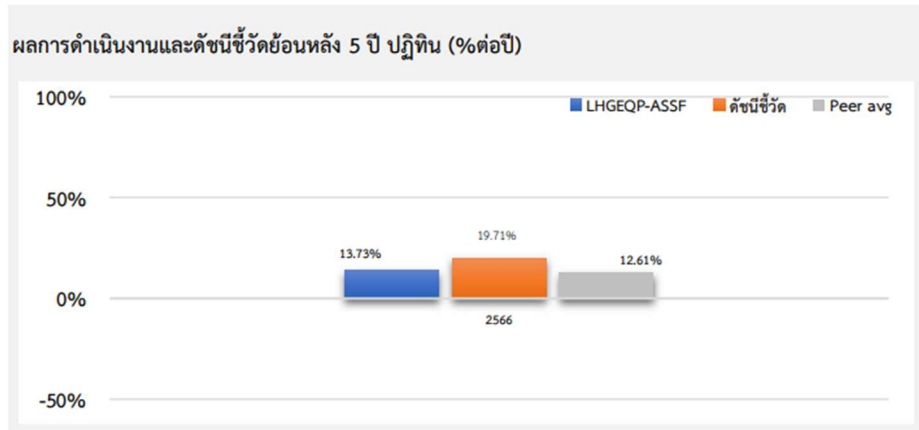
	YTD	3 เดือน	6 เดือน	1 ปี ¹
LHGEQP-A	14.72	2.83	5.84	19.17
ดัชนีชี้วัด	18.24	5.18	2.15	21.09
ค่าเฉลี่ยในกลุ่มเดียวกัน	9.40	3.62	5.03	14.62
ความผันผวนกองทุน	11.11	5.09	8.30	11.66
ความผันผวนดัชนีชี้วัด	13.29	6.81	10.11	14.15
	3 ปี ¹	5 ปี ¹	10 ปี ¹	ตั้งแต่จัดตั้ง ¹
LHGEQP-A	N/A	N/A	N/A	9.81
ดัชนีชี้วัด	N/A	N/A	N/A	15.19
ค่าเฉลี่ยในกลุ่มเดียวกัน	-3.83	6.51	4.19	N/A
ความผันผวนกองทุน	N/A	N/A	N/A	14.37
ความผันผวนดัชนีชี้วัด	N/A	N/A	N/A	16.74

ชื่อกองทุน	มูลค่าหน่วยลงทุน	มูลค่าทรัพย์สินสุทธิ
LHGEQP-A	12,5338	59,177,177.24

ข้อมูล ณ วันที่ 29 พฤศจิกายน 2567

- เอกสารการวัดผลการดำเนินงานของกองทุนรวมฉบับนี้ได้จัดทำขึ้นตามมาตรฐานการวัดผลการดำเนินงานของกองทุนรวมของสมาคมบริษัทจัดการลงทุน
- ผลการดำเนินงานในอดีต/ผลการเปรียบเทียบผลการดำเนินงานที่เกี่ยวข้องกับผลิตภัณฑ์ในตลาดทุน มิได้เป็นสิ่งยืนยันถึงผลการดำเนินงานในอนาคต
- ทำความเข้าใจลักษณะสินค้า เงื่อนไข ผลตอบแทน และความเสี่ยง ก่อนตัดสินใจลงทุน

ตารางเปรียบเทียบผลการดำเนินงาน
 ชนิดเพื่อการออมและสะสมมูลค่า
 ข้อมูล ณ วันที่ 29 พฤศจิกายน 2567



ผลการดำเนินงานย้อนหลังแบบปีทั้งหมด (%ต่อปี)

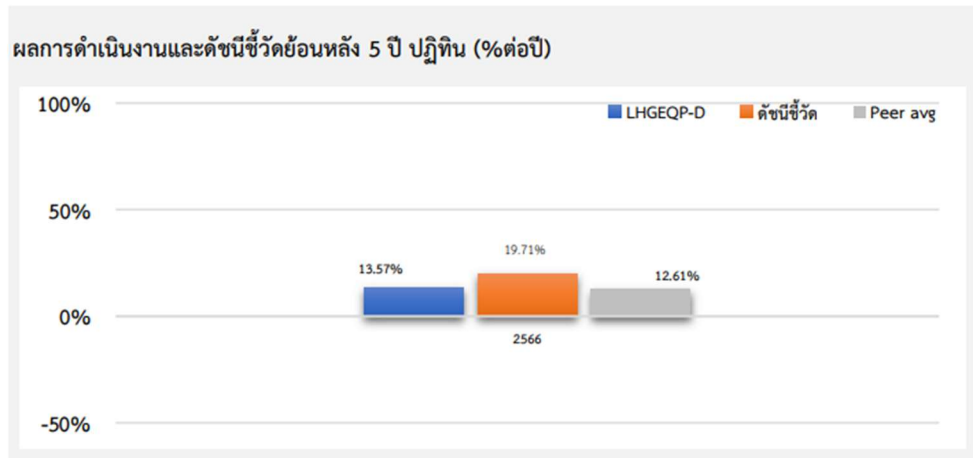
	YTD	3 เดือน	6 เดือน	1 ปี ¹
LHGEQP-ASSF	14.72	2.83	5.84	19.17
ดัชนีชี้วัด	18.24	5.18	2.15	21.09
ค่าเฉลี่ยในกลุ่มเดียวกัน	9.40	3.62	5.03	14.62
ความผันผวนกองทุน	11.11	5.09	8.30	11.66
ความผันผวนดัชนีชี้วัด	13.29	6.81	10.11	14.15
	3 ปี ¹	5 ปี ¹	10 ปี ¹	ตั้งแต่จัดตั้ง ¹
LHGEQP-ASSF	N/A	N/A	N/A	9.81
ดัชนีชี้วัด	N/A	N/A	N/A	15.19
ค่าเฉลี่ยในกลุ่มเดียวกัน	-3.83	6.51	4.19	N/A
ความผันผวนกองทุน	N/A	N/A	N/A	14.37
ความผันผวนดัชนีชี้วัด	N/A	N/A	N/A	16.74

ชื่อกองทุน	มูลค่าหน่วยลงทุน	มูลค่าทรัพย์สินสุทธิ
LHGEQP-ASSF	12,5339	559,661.56

ข้อมูล ณ วันที่ 29 พฤศจิกายน 2567

- เอกสารการวัดผลการดำเนินงานของกองทุนรวมฉบับนี้ได้จัดทำขึ้นตามมาตรฐานการวัดผลการดำเนินงานของกองทุนรวมของสมาคมบริษัทจัดการลงทุน
- ผลการดำเนินงานในอดีต/ผลการเปรียบเทียบผลการดำเนินงานที่เกี่ยวข้องกับผลิตภัณฑ์ในตลาดทุน มิได้เป็นสิ่งยืนยันถึงผลการดำเนินงานในอนาคต
- ทำความเข้าใจลักษณะสินค้า เงื่อนไข ผลตอบแทน และความเสี่ยง ก่อนตัดสินใจลงทุน

ตารางเปรียบเทียบผลการดำเนินงาน
 ชนิดจ่ายเงินปันผล
 ข้อมูล ณ วันที่ 29 พฤศจิกายน 2567



ผลการดำเนินงานย้อนหลังแบบปักหมุด (1%ต่อปี)

	YTD	3 เดือน	6 เดือน	1 ปี ¹
LHGEQP-D	14.57	2.83	5.84	18.93
ดัชนีชี้วัด	18.24	5.18	2.15	21.09
ค่าเฉลี่ยในกลุ่มเดียวกัน	9.40	3.62	5.03	14.62
ความผันผวนกองทุน	11.10	5.09	8.30	11.66
ความผันผวนดัชนีชี้วัด	13.29	6.81	10.11	14.15
	3 ปี ¹	5 ปี ¹	10 ปี ¹	ตั้งแต่จัดตั้ง ¹
LHGEQP-D	N/A	N/A	N/A	9.66
ดัชนีชี้วัด	N/A	N/A	N/A	15.19
ค่าเฉลี่ยในกลุ่มเดียวกัน	-3.83	6.51	4.19	N/A
ความผันผวนกองทุน	N/A	N/A	N/A	14.37
ความผันผวนดัชนีชี้วัด	N/A	N/A	N/A	16.74

ชื่อกองทุน	มูลค่าหน่วยลงทุน	มูลค่าทรัพย์สินสุทธิ
------------	------------------	----------------------

LHGEQP-D 11,4798 312,408.35

ข้อมูล ณ วันที่ 29 พฤศจิกายน 2567

- เอกสารการวัดผลการดำเนินงานของกองทุนรวมฉบับนี้ได้จัดทำขึ้นตามมาตรฐานการวัดผลการดำเนินงานของกองทุนรวมของสมาคมบริษัทจัดการลงทุน
- ผลการดำเนินงานในอดีต/ผลการเปรียบเทียบผลการดำเนินงานที่เกี่ยวข้องกับผลิตภัณฑ์ในตลาดทุน มิได้เป็นสิ่งยืนยันถึงผลการดำเนินงานในอนาคต
- ทำความเข้าใจลักษณะสินค้า เงื่อนไข ผลตอบแทน และความเสี่ยง ก่อนตัดสินใจลงทุน

ตารางเปรียบเทียบผลการดำเนินงาน
ชนิดจ่ายเพื่อการออมและจ่ายเงินปันผล
ข้อมูล ณ วันที่ 29 พฤศจิกายน 2567



ผลการดำเนินงานย้อนหลังแบบปีกหมด (%ต่อปี)

	YTD	3 เดือน	6 เดือน	1 ปี ¹
LHGEQP-DSSF	14.63	2.83	5.84	19.08
ดัชนีชี้วัด	18.24	5.18	2.15	21.09
ค่าเฉลี่ยในกลุ่มเดียวกัน	9.40	3.62	5.03	14.62
ความผันผวนกองทุน	11.10	5.09	8.30	11.66
ความผันผวนดัชนีชี้วัด	13.29	6.81	10.11	14.15
	3 ปี ¹	5 ปี ¹	10 ปี ¹	ตั้งแต่จัดตั้ง ¹
LHGEQP-DSSF	N/A	N/A	N/A	9.76
ดัชนีชี้วัด	N/A	N/A	N/A	15.19
ค่าเฉลี่ยในกลุ่มเดียวกัน	-3.83	6.51	4.19	N/A
ความผันผวนกองทุน	N/A	N/A	N/A	14.37
ความผันผวนดัชนีชี้วัด	N/A	N/A	N/A	16.74

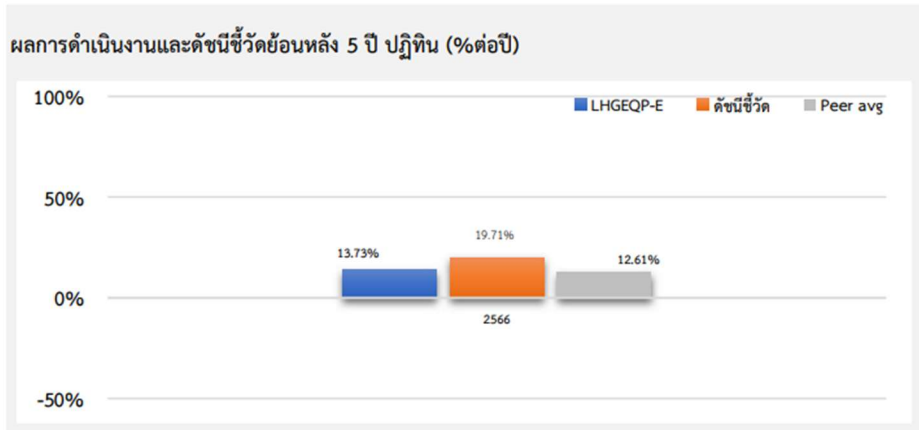
ชื่อกองทุน	มูลค่าหน่วยลงทุน	มูลค่าทรัพย์สินสุทธิ
------------	------------------	----------------------

LHGEQP-DSSF 11,8618 1,954,184.25

ข้อมูล ณ วันที่ 29 พฤศจิกายน 2567

- เอกสารการวัดผลการดำเนินงานของกองทุนรวมฉบับนี้ได้จัดทำขึ้นตามมาตรฐานการวัดผลการดำเนินงานของกองทุนรวมของสมาคมบริษัทจัดการลงทุน
- ผลการดำเนินงานในอดีต/ผลการเปรียบเทียบผลการดำเนินงานที่เกี่ยวข้องกับผลิตภัณฑ์ในตลาดทุน มิได้เป็นสิ่งยืนยันถึงผลการดำเนินงานในอนาคต
- ทำความเข้าใจลักษณะสินค้า เงื่อนไข ผลตอบแทน และความเสี่ยง ก่อนตัดสินใจลงทุน

ตารางเปรียบเทียบผลการดำเนินงาน
 ชนิดช่องทางอิเล็กทรอนิกส์
 ข้อมูล ณ วันที่ 29 พฤศจิกายน 2567



ผลการดำเนินงานย้อนหลังแบบปีกหมด (%ต่อปี)

	YTD	3 เดือน	6 เดือน	1 ปี ¹
LHGEQP-E	14.72	2.83	5.84	19.17
ดัชนีชี้วัด	18.24	5.18	2.15	21.09
ค่าเฉลี่ยในกลุ่มเดียวกัน	9.40	3.62	5.03	14.62
ความผันผวนกองทุน	11.11	5.09	8.30	11.66
ความผันผวนดัชนีชี้วัด	13.29	6.81	10.11	14.15
	3 ปี ¹	5 ปี ¹	10 ปี ¹	ตั้งแต่จัดตั้ง ¹
LHGEQP-E	N/A	N/A	N/A	9.81
ดัชนีชี้วัด	N/A	N/A	N/A	15.19
ค่าเฉลี่ยในกลุ่มเดียวกัน	-3.83	6.51	4.19	N/A
ความผันผวนกองทุน	N/A	N/A	N/A	14.37
ความผันผวนดัชนีชี้วัด	N/A	N/A	N/A	16.74

ชื่อกองทุน	มูลค่าหน่วยลงทุน	มูลค่าทรัพย์สินสุทธิ
------------	------------------	----------------------

LHGEQP-E 12,5350 2,832,675.77

ข้อมูล ณ วันที่ 29 พฤศจิกายน 2567

- เอกสารการวัดผลการดำเนินงานของกองทุนรวมฉบับนี้ได้จัดทำขึ้นตามมาตรฐานการวัดผลการดำเนินงานของกองทุนรวมของสมาคมบริษัทจัดการลงทุน
- ผลการดำเนินงานในอดีต/ผลการเปรียบเทียบผลการดำเนินงานที่เกี่ยวข้องกับผลิตภัณฑ์ในตลาดทุน มิได้เป็นสิ่งยืนยันถึงผลการดำเนินงานในอนาคต
- ทำความเข้าใจลักษณะสินค้า เงื่อนไข ผลตอบแทน และความเสี่ยง ก่อนตัดสินใจลงทุน

รายงานสถานะการลงทุน การกู้ยืมเงิน และการก่อภาระผูกพัน
มูลค่า ณ วันที่ 30 พฤศจิกายน 2567

รายละเอียดการลงทุน	มูลค่าตามราคาตลาด	%NAV
หลักทรัพย์หรือทรัพย์สินในประเทศ	17,107,143.39	26.39
เงินฝากธนาคาร	17,107,143.39	26.39
หลักทรัพย์หรือทรัพย์สินในต่างประเทศ	62,966,438.96	97.12
หุ้นสามัญ	62,966,438.96	97.12
สัญญาซื้อขายล่วงหน้า	-3,872,115.95	-5.97
สัญญาที่อ้างอิงกับอัตราแลกเปลี่ยน	-3,872,115.95	-5.97
ประเภทรายการค้างรับค้างจ่ายหรือหนี้สินอื่น ๆ	-11,369,062.24	-17.54
มูลค่าทรัพย์สินสุทธิ	64,832,404.16	100

รายละเอียดการลงทุนในหลักทรัพย์
มูลค่า ณ วันที่ 30 พฤศจิกายน 2567

รายละเอียด	อัตราส่วน (%)	จำนวนเงินต้น หรือ จำนวนหุ้น/ หน่วย	มูลค่ายุติธรรม (บาท)
เงินฝากธนาคาร			
Clearstream Banking S.A.	20.27	383,312.54	13,143,787.00
บริษัท ธนาคารทหารไทยชนชาติ จำกัด (มหาชน)	6.11	3,961,034.09	3,963,356.39
รวมเงินฝากธนาคาร	26.39		17,107,143.39
สัญญาซื้อขายล่วงหน้า			
สัญญาที่อ้างอิงกับอัตราแลกเปลี่ยน	-5.97	118,121,741.00	-3,872,115.95
รวมสัญญาซื้อขายล่วงหน้า	-5.97		-3,872,115.95
หุ้นสามัญ			
หมวดธุรกิจหลักทรัพย์อื่นๆ			
iShares MSCI ACWI ETF	97.12	15,080.00	62,966,438.96
รวมหุ้นสามัญ	97.12		62,966,438.96
รวมเงินลงทุน	117.54		76,201,466.40
รายการค้างจ่ายหรือหนี้สินอื่น ๆ	-17.54		-11,369,062.24
มูลค่าทรัพย์สิน	100		64,832,404.16

รายชื่อหุ้นที่ลงทุน 10 อันดับแรก พร้อมสัดส่วนการลงทุน
มูลค่า ณ วันที่ 30 พฤศจิกายน 2567

ลำดับ	ชื่อหลักทรัพย์	ชื่อย่อ	ร้อยละของเงินลงทุน
1	iShares MSCI ACWI ETF	ACWI US	97.12

รายละเอียดการลงทุนในสัญญาซื้อขายล่วงหน้า
มูลค่า ณ วันที่ 30 พฤศจิกายน 2567

ประเภทสัญญา	คู่สัญญา	วัตถุประสงค์	มูลค่าสัญญา (Notional Amount)	% NAV	วันครบกำหนด	กำไร/ขาดทุน (Net Gain/Loss)
สัญญาที่อ้างอิงกับอัตราแลกเปลี่ยน USD/THB						
สัญญาฟอเวิร์ด	BANK OF AYUDHYA PUBLIC COMPANY LIMITED	ป้องกันความเสี่ยง	20,556,100.00	0.9431	24 Jan 2025	611,465.70
สัญญาฟอเวิร์ด	BANK OF AYUDHYA PUBLIC COMPANY LIMITED	ป้องกันความเสี่ยง	3,738,031.00	(0.0273)	24 Jan 2025	(17,726.72)
สัญญาฟอเวิร์ด	THE SIAM COMMERCIAL BANK PUBLIC COMPANY LIMITED	ป้องกันความเสี่ยง	18,504,200.00	(0.4228)	24 Jan 2025	(274,120.55)
สัญญาฟอเวิร์ด	THE SIAM COMMERCIAL BANK PUBLIC COMPANY LIMITED	ป้องกันความเสี่ยง	36,540,810.00	(2.9978)	28 Feb 2025	(1,943,561.58)
สัญญาฟอเวิร์ด	THE SIAM COMMERCIAL BANK PUBLIC COMPANY LIMITED	ป้องกันความเสี่ยง	31,890,000.00	(3.3424)	28 Feb 2025	(2,166,966.00)
สัญญาฟอเวิร์ด	THE SIAM COMMERCIAL BANK PUBLIC COMPANY LIMITED	ป้องกันความเสี่ยง	6,892,600.00	(0.1253)	28 Feb 2025	(81,206.80)

รายละเอียดตัวตราสารและอันดับความน่าเชื่อถือของตราสารแห่งนี้ เงินฝาก หรือตราสารกึ่งหนี้กึ่งทุน
มูลค่า ณ วันที่ 30 พฤศจิกายน 2567

ประเภท	ผู้ออก	อันดับ ความน่าเชื่อถือ	มูลค่าตาม ราคาตลาด
เงินฝากธนาคาร	บริษัท ธนาคารทหารไทยธนชาติ จำกัด (มหาชน)	AA-(FITCH)	3,963,356.39
เงินฝากธนาคาร	Clearstream Banking S.A.		13,143,787.00

การรับผลประโยชน์ตอบแทนเนื่องจากการใช้บริการบุคคลอื่นๆ (Soft Commission)

จำนวน	บริษัทที่ให้ผลประโยชน์	ข่าวสาร, บทวิเคราะห์	จัดเยี่ยมชม ชมบริษัท	สัมมนา	เหตุผลในการรับผลประโยชน์
					-ไม่มี-

สถาบันการจัดอันดับความน่าเชื่อถือ TRIS Rating

คำอธิบายการจัดอันดับเครดิตตราสารหนี้ระยะกลางและยาวมีอายุตั้งแต่ 1 ปีขึ้นไป

- AAA อันดับเครดิตสูงสุด มีความเสี่ยงต่ำที่สุด ผู้ออกตราสารหนี้มีความสามารถในการชำระดอกเบี้ยและคืนเงินต้นในเกณฑ์สูงสุด และได้รับผลกระทบน้อยมาจากการเปลี่ยนแปลงทางธุรกิจ เศรษฐกิจ และสิ่งแวดล้อมอื่น ๆ
- AA มีความเสี่ยงต่ำมาก ผู้ออกตราสารหนี้มีความสามารถในการชำระดอกเบี้ยและคืนเงินต้นในเกณฑ์สูงมาก แต่อาจได้รับผลกระทบจากการเปลี่ยนแปลงทางธุรกิจ เศรษฐกิจ และสิ่งแวดล้อมอื่น ๆ มากกว่าอันดับเครดิตที่อยู่ในระดับ AAA
- A มีความเสี่ยงในระดับต่ำ ผู้ออกตราสารหนี้มีความสามารถในการชำระดอกเบี้ยและคืนเงินต้นในเกณฑ์สูง แต่อาจได้รับผลกระทบจากการเปลี่ยนแปลงทางธุรกิจ เศรษฐกิจ และสิ่งแวดล้อมอื่น ๆ มากกว่าอันดับเครดิตที่อยู่ในระดับสูงกว่า
- BBB มีความเสี่ยงในระดับปานกลาง ผู้ออกตราสารหนี้มีความสามารถในการชำระดอกเบี้ยและคืนเงินต้นในเกณฑ์ที่เพียงพอ แต่มีความอ่อนไหวต่อการเปลี่ยนแปลงทางธุรกิจ เศรษฐกิจ และสิ่งแวดล้อมอื่น ๆ มากกว่า และอาจมีความสามารถในการชำระหนี้อ่อนแอลงเมื่อเทียบกับอันดับเครดิตที่อยู่ในระดับสูงกว่า
- BB มีความเสี่ยงในระดับสูง ผู้ออกตราสารหนี้มีความสามารถในการชำระดอกเบี้ยและคืนเงินต้นในเกณฑ์ต่ำกว่าระดับปานกลาง และจะได้รับผลกระทบจากการเปลี่ยนแปลงทางธุรกิจ เศรษฐกิจ และสิ่งแวดล้อมอื่น ๆ ค่อนข้างชัดเจน ซึ่งอาจส่งให้ความสามารถในการชำระหนี้อยู่ในเกณฑ์ที่ไม่เพียงพอ
- B มีความเสี่ยงในระดับสูงมาก ผู้ออกตราสารหนี้มีความสามารถในการชำระดอกเบี้ยและคืนเงินต้นในเกณฑ์ต่ำ และอาจจะหมดความสามารถหรือความตั้งใจในการชำระหนี้ได้ตามการเปลี่ยนแปลงของสถานการณ์ทางธุรกิจ เศรษฐกิจ และสิ่งแวดล้อมอื่น ๆ
- C มีความเสี่ยงในการผิดนัดชำระหนี้สูงที่สุด ผู้ออกตราสารหนี้ไม่มีความสามารถในการชำระดอกเบี้ยและคืนเงินต้นตามกำหนดอย่างชัดเจน โดยต้องอาศัยเงื่อนไขที่เอื้ออำนวยทางธุรกิจ เศรษฐกิจ และสิ่งแวดล้อมอื่น ๆ อย่างมากจึงจะมีความสามารถในการชำระหนี้ได้
- D เป็นระดับที่อยู่ในสถานะผิดนัดชำระหนี้ โดยผู้ออกตราสารหนี้ไม่สามารถชำระดอกเบี้ยและคืนเงินต้นได้ตามกำหนด
อันดับเครดิตจาก AA ถึง C อาจมีเครื่องหมายบวก (+) หรือลบ (-) ต่อท้ายเพื่อจำแนกความแตกต่างของคุณภาพของอันดับเครดิตภายในระดับเดียวกัน

คำอธิบายการจัดอันดับเครดิตตราสารหนี้ระยะสั้นมีอายุต่ำกว่า 1 ปี

- T1 ผู้ออกตราสารหนี้มีสถานะทั้งทางด้านการตลาดและการเงินที่แข็งแกร่งในระดับดีมาก และนักลงทุนจะได้รับความคุ้มครองจากการผิดนัดชำระหนี้ที่ต่ำกว่าอันดับเครดิตในระดับอื่น ผู้ออกตราสารหนี้ได้รับอันดับเครดิตในระดับดังกล่าวซึ่งมีเครื่องหมาย “+” ด้วยจะได้รับความคุ้มครองด้านการผิดนัดชำระหนี้ที่สูงยิ่งขึ้น
- T2 ผู้ออกตราสารหนี้มีสถานะทั้งทางด้านการตลาดและการเงินที่แข็งแกร่งในระดับดี และมีความสามารถในการชำระหนี้ระยะสั้นในระดับที่น่าพอใจ
- T3 ผู้ออกตราสารหนี้มีความสามารถในการชำระหนี้ระยะสั้นในระดับที่ยอมรับได้
- T4 ผู้ออกตราสารหนี้มีความสามารถในการชำระหนี้ระยะสั้นที่ค่อนข้างอ่อนแอ

อันดับเครดิตทุกประเภทที่จัดโดย TRIS Rating เป็นอันดับเครดิตตราสารหนี้ในตระกูลเงินบาท ซึ่งสะท้อนความสามารถในการชำระหนี้ของผู้ออกตราสารโดยไม่รวมความเสี่ยงในการเปลี่ยนแปลงการชำระหนี้จากสกุลเงินบาทเป็นสกุลเงินตราต่างประเทศ

นอกจากนี้ TRIS Rating ยังกำหนด “แนวโน้มอันดับเครดิต” (Rating Outlook) เพื่อสะท้อนความเป็นไปได้ของการเปลี่ยนแปลงอันดับเครดิตของผู้ออกตราสารในระยะปานกลางหรือระยะยาว โดย TRIS Rating จะพิจารณาถึงโอกาสที่จะเกิดการเปลี่ยนแปลงของภาวะอุตสาหกรรมและสภาพแวดล้อมทางธุรกิจในอนาคตของผู้ออกตราสารที่อาจกระทบต่อความสามารถในการชำระหนี้ ทั้งนี้ แนวโน้มอันดับเครดิตที่ออกให้แก่หน่วยงานหนึ่ง ๆ จะเทียบเท่ากับความสามารถในการชำระหนี้ของหน่วยงานนั้น ๆ แนวโน้มอันดับเครดิตแบ่งออกเป็น 4 ระดับ ได้แก่

Positive	หมายถึง อันดับเครดิตอาจปรับขึ้น
Stable	หมายถึง อันดับเครดิตอาจไม่เปลี่ยนแปลง
Negative	หมายถึง อันดับเครดิตอาจปรับลดลง
Developing	หมายถึง อันดับเครดิตอาจปรับขึ้น ปรับลดลง หรือไม่เปลี่ยนแปลง

สถาบันการจัดอันดับความน่าเชื่อถือ Fitch Rating

คำอธิบายการจัดอันดับความน่าเชื่อถือระยะยาว สำหรับประเทศไทย

AAA(thai)	แสดงถึงระดับความน่าเชื่อถือขั้นสูงสุดของอันดับความน่าเชื่อถือภายในประเทศไทย ซึ่งกำหนดโดย Fitch โดยอันดับความน่าเชื่อถือนี้จะมอบให้กับอันดับความน่าเชื่อถือที่มีความเสี่ยง “น้อยที่สุด” เมื่อเปรียบเทียบกับผู้ออกตราสารหรือตราสารอื่นในประเทศไทย และโดยปกติแล้วจะกำหนดให้แก่ตราสารทางการเงินที่ออกหรือค้ำประกันโดยรัฐบาล
AA(thai)	แสดงถึงระดับความน่าเชื่อถือขั้นสูงมากเปรียบเทียบกับผู้ออกตราสารหรือตราสารอื่นในประเทศไทย โดยระดับความน่าเชื่อถือของตราสารทางการเงินชั้นนี้ต่างจากผู้ออกตราสารหรือตราสารอื่นที่ได้รับการจัดอันดับความน่าเชื่อถือขั้นสูงสุดของประเทศไทยเพียงเล็กน้อย
BBB (thai)	แสดงถึงระดับความน่าเชื่อถือขั้นปานกลางเมื่อเปรียบเทียบกับผู้ออกตราสารหรือตราสารอื่นในประเทศไทย อย่างไรก็ตามมีความเป็นไปได้มากกว่าการเปลี่ยนแปลงของสถานการณ์หรือสภาพทางเศรษฐกิจจะมีผลกระทบต่อความสามารถในการชำระหนี้ได้ตรงตามกำหนดเวลาของตราสารทางการเงินเหล่านี้มากกว่าตราสารหนี้อื่นที่ได้รับการจัดอันดับความน่าเชื่อถือในประเภทที่สูงกว่า
BB (thai)	แสดงถึงระดับความน่าเชื่อถือค่อนข้างต่ำเมื่อเปรียบเทียบกับผู้ออกตราสารหรือตราสารอื่นในประเทศไทยการชำระหนี้ตามเงื่อนไขของตราสารเหล่านี้ภายในประเทศนั้น ๆ มีความไม่แน่นอนในระดับหนึ่งและความสามารถในการชำระหนี้ขึ้นตามกำหนดเวลาจะมีความไม่แน่นอนมากขึ้นตามการเปลี่ยนแปลงของเศรษฐกิจในทางลบ
B (thai)	แสดงถึงระดับความน่าเชื่อถือขั้นต่ำอย่างมีนัยสำคัญเมื่อเปรียบเทียบกับผู้ออกตราสารหรือตราสารอื่นในประเทศไทย การปฏิบัติตามเงื่อนไขของตราสารหนี้และข้อผูกพันทางการเงินยังคงเป็นไปได้ในปัจจุบัน แต่ความมั่นคงยังคงจำกัดอยู่ในระดับหนึ่งเท่านั้น และความสามารถในการชำระหนี้ขึ้นตามกำหนดเวลาอย่างต่อเนื่องนั้นไม่แน่นอน ขึ้นอยู่กับสถานะที่เอื้อต่อการดำเนินธุรกิจและสภาพทางเศรษฐกิจ
CCC(thai), CC(thai), C(thai)	แสดงถึงระดับความน่าเชื่อถือขั้นต่ำมากเมื่อเปรียบเทียบกับผู้ออกตราสารหรือตราสารอื่นในประเทศไทย ความสามารถในการปฏิบัติตามข้อผูกพันทางการเงินขึ้นอยู่กับสถานะที่เอื้อต่อการดำเนินธุรกิจและการพัฒนาทางเศรษฐกิจเพียงอย่างเดียว
D(thai)	อันดับความน่าเชื่อถือเหล่านี้ จะถูกกำหนดให้สำหรับองค์กรหรือตราสารหนี้ซึ่งกำลังอยู่ในภาวะผิดนัดชำระหนี้ในปัจจุบัน

คำอธิบายการจัดอันดับความน่าเชื่อถือระยะสั้น สำหรับประเทศไทย

- F1 (tha) แสดงถึงระดับความสามารถขั้นสูงสุดในการชำระหนี้ตามเงื่อนไขของตราสารตรงตามกำหนดเมื่อเปรียบเทียบกับผู้ออกตราสารหรือตราสารอื่น ๆ ในประเทศไทย ภายใต้อันดับความน่าเชื่อถือนี้จะมอบให้สำหรับอันดับความน่าเชื่อถือที่มีความเสี่ยง “น้อยที่สุด” เมื่อเปรียบเทียบกับผู้ออกตราสารอื่นในประเทศไทยเดียวกันและโดยปกติแล้วจะกำหนดให้กับตราสารทางการเงินที่ออกหรือค้ำประกันโดยรัฐบาล ในกรณีที่มิระดับความน่าเชื่อถือสูงเป็นพิเศษจะมีสัญลักษณ์ “+” แสดงไว้เพิ่มเติมจากอันดับความน่าเชื่อถือที่กำหนด
- F2 (tha) แสดงถึงระดับความสามารถในการชำระหนี้ตามเงื่อนไขทางการเงินของตราสารตามกำหนดเวลาในระดับที่น่าพอใจเมื่อเปรียบเทียบกับผู้ออกตราสารหรือตราสารอื่น ๆ ในประเทศไทย อย่างไรก็ตาม ระดับความน่าเชื่อถือดังกล่าวยังไม่อาจเทียบเท่ากับกรณีที่ได้รับการจัดอันดับความน่าเชื่อถือที่สูงกว่า
- F3 (tha) แสดงถึงระดับความสามารถในการชำระหนี้ตามเงื่อนไขทางการเงินของตราสารตามกำหนดเวลาในระดับปานกลางเมื่อเปรียบเทียบกับผู้ออกตราสารหรือตราสารอื่น ๆ ในประเทศไทย ความสามารถในการชำระหนี้ดังกล่าวจะมีความไม่แน่นอนมากขึ้นไปตามความเปลี่ยนแปลงในทางลบในระยะสั้นมากกว่าตราสารที่ได้รับการจัดอันดับความน่าเชื่อถือที่สูงกว่า
- B (tha) แสดงถึงระดับความสามารถในการชำระหนี้ตามเงื่อนไขทางการเงินของตราสารตามกำหนดเวลาที่ไม่แน่นอนเมื่อเปรียบเทียบกับผู้ออกตราสารหรือตราสารอื่น ๆ ในประเทศไทย ความสามารถในการชำระหนี้ดังกล่าวจะไม่แน่นอนมากขึ้นตามการเปลี่ยนแปลงทางเศรษฐกิจและการเงินในทางลบระยะสั้น
- C (tha) แสดงถึงระดับความสามารถในการชำระหนี้ตามเงื่อนไขทางการเงินของตราสารตามกำหนดเวลาที่ไม่แน่นอนสูงเมื่อเปรียบเทียบกับผู้ออกตราสารหรือตราสารอื่น ๆ ในประเทศไทย ความสามารถในการปฏิบัติตามข้อผูกพันทางการเงินขึ้นอยู่กับสถานะที่เอื้อต่อการดำเนินธุรกิจและสภาพการณ์ทางเศรษฐกิจเท่านั้น
- D (tha) แสดงถึงการผิดนัดชำระหนี้ที่ได้เกิดขึ้นแล้วหรือกำลังจะเกิดขึ้น

หมายเหตุประกอบการจัดอันดับความน่าเชื่อถือในระยะยาว ในระยะสั้น สำหรับประเทศไทย

เครื่องบ่งชี้พิเศษสำหรับประเทศไทย “tha” จะถูกระบุไว้ต่อจากอันดับความน่าเชื่อถือทุกระดับ เพื่อแยกความแตกต่างออกจากการจัดอันดับความน่าเชื่อถือระดับสากล เครื่องหมาย “+” หรือ “-” อาจจะถูกระบุไว้เพิ่มเติมต่อจากอันดับความน่าเชื่อถือสำหรับประเทศหนึ่ง ๆ เพื่อแสดงถึงสถานะย่อยโดยเปรียบเทียบกันภายในอันดับความน่าเชื่อถือชั้นหลัก ทั้งนี้ จะไม่มีการระบุสัญลักษณ์ต่อท้ายดังกล่าว สำหรับอันดับความน่าเชื่อถือระดับ “AAA (tha)” หรืออันดับที่ต่ำกว่า “CCC (tha)”

สำหรับอันดับความน่าเชื่อถือในระยะยาวและจะไม่มีการระบุสัญลักษณ์ต่อท้ายดังกล่าวสำหรับอันดับความน่าเชื่อถือในระยะสั้น นอกเหนือจาก “F1 (tha)”

สัญญาณการปรับอันดับความน่าเชื่อถือ (Rating Watch) : สัญญาณการปรับอันดับความน่าเชื่อถือจะถูกใช้เพื่อแจ้งให้นักลงทุนทราบว่ามีความเป็นไปได้ที่จะมีการเปลี่ยนแปลงอันดับความน่าเชื่อถือและแจ้งแนวโน้มทิศทางการเปลี่ยนแปลงดังกล่าว สัญญาณดังกล่าวอาจระบุเป็น “สัญญาณบวก” ซึ่งบ่งชี้แนวโน้มในการปรับอันดับความน่าเชื่อถือให้สูงขึ้น “สัญญาณลบ” จะบ่งชี้แนวโน้มในการปรับอันดับความน่าเชื่อถือให้ต่ำลง หรือ “สัญญาณวิวัฒนาการ” ในกรณีที่อันดับความน่าเชื่อถืออาจจะได้รับการปรับขึ้น ปรับลง หรือคงที่ โดยปกติสัญญาณการปรับอันดับความน่าเชื่อถือนักจะถูกระบุไว้สำหรับช่วงระยะเวลาสั้น ๆ

รายงานสรุปเงินลงทุนในตราสารแห่งนี้ เงินฝาก หรือตราสารกึ่งหนี้กึ่งทุน
มูลค่า ณ วันที่ 30 พฤศจิกายน 2567

กลุ่มของตราสารการลงทุน	มูลค่าตามราคาตลาด	%NAV
(ก) ตราสารภาครัฐไทย/ตราสารภาครัฐต่างประเทศ	-	-
(ข) ตราสารที่ธนาคารที่มีกฎหมายเฉพาะจัดตั้งขึ้น ธนาคารพาณิชย์ หรือบริษัทเงินทุนเป็นผู้ออก/ส่งจ่าย/รับอวัล/ค้ำประกัน	17,107,143.39	26.39
(ค) ตราสารที่มีอันดับความน่าเชื่อถืออยู่ในอันดับที่สามารถลงทุนได้ (Investment grade)	-	-
(ง) ตราสารที่มีอันดับความน่าเชื่อถืออยู่ในอันดับต่ำกว่าอันดับที่สามารถลงทุนได้ (Non-Investment grade) หรือไม่มี Rating	-	-

สัดส่วนเงินลงทุนขั้นสูงต่อมูลค่าทรัพย์สินสุทธิของกองทุนสำหรับกลุ่มตราสารตาม (ง) เท่ากับ 15% NAV

รายงานการลงทุนที่ไม่เป็นไปตามนโยบายการลงทุน
รอบ 6 เดือนระหว่างวันที่ 1 มิถุนายน 2567 ถึงวันที่ 30 พฤศจิกายน 2567

วันที่	รายละเอียด	การดำเนินการแก้ไข
	การลงทุนเป็นไปตามนโยบายการลงทุน	

การใช้สิทธิออกเสียงในที่ประชุมผู้ถือหุ้น

ผู้ลงทุนสามารถตรวจสอบแนวทางในการใช้สิทธิออกเสียงและการดำเนินการใช้สิทธิออกเสียงได้ที่ website ของบริษัทจัดการ www.lhfund.co.th

รายงานรายชื่อของบุคคลที่เกี่ยวข้อง ที่มีการทำธุรกรรมกับกองทุนรวม

กองทุนรวมมีการทำธุรกรรมกับบุคคลที่เกี่ยวข้องในรอบระยะเวลาตั้งแต่วันที่ 1 มิถุนายน 2567 ถึงวันที่ 30 พฤศจิกายน 2567 ตามรายชื่อ ดังนี้

- ไม่มี -

หมายเหตุ : ผู้ลงทุนสามารถตรวจสอบการทำธุรกรรมกับบุคคลที่เกี่ยวข้องกับกองทุนรวม ได้ที่บริษัทจัดการโดยตรง หรือที่ website ของบริษัทหลักทรัพย์จัดการกองทุน แลนด์ แอนด์ เฮาส์ จำกัด www.lhfund.co.th และสำนักงานคณะกรรมการ ก.ล.ต. www.sec.or.th

อัตราส่วนหมุนเวียนการลงทุนของกองทุน (Portfolio Turnover Ratio: PTR)

มูลค่า ณ วันที่ 30 พฤศจิกายน 2567

ชื่อกองทุน	PTR
กองทุนเปิด แอล เอช โกลบอล อีควิตี้ พาสซีฟ	0.5501

ค่าใช้จ่ายที่เรียกเก็บจากกองทุนรวม

สำหรับรอบระยะเวลาตั้งแต่วันที่ 1 มิถุนายน 2567 ถึงวันที่ 30 พฤศจิกายน 2567

ค่าใช้จ่ายที่เรียกเก็บจากกองทุนรวม

รายการที่เรียกเก็บ	ร้อยละของมูลค่าทรัพย์สินสุทธิ		
	ตามโครงการ	(หน่วย : พันบาท)	เรียกเก็บจริง
1. ค่าธรรมเนียมและค่าใช้จ่ายรวมทั้งหมดที่ประมาณการได้			
● ค่าธรรมเนียมการจัดการ (Management Fee)	ไม่เกินร้อยละ 2.500	708.86	0.69826
● ค่าธรรมเนียมผู้ดูแลผลประโยชน์ (Trustee Fee)	ไม่เกินร้อยละ 0.100	12.49	0.01231
● ค่าธรรมเนียมนายทะเบียน (Registrar Fee)	ไม่เกินร้อยละ 1.000	253.82	0.25003
● ค่าที่ปรึกษาการลงทุน (Advisory Fee)	ไม่มี	ไม่มี	ไม่มี
● ค่าใช้จ่ายอื่นๆ : -	ไม่เกินร้อยละ 1.400	51.94	0.05116
- ค่าโฆษณาประชาสัมพันธ์	ไม่เกินร้อยละ 0.535	ไม่มี	ไม่มี
- ค่าสอบบัญชี (Audit Fee)	จ่ายตามจริง	18.05	0.01778
- ค่าจัดตั้งและจดทะเบียนกองทุน (Setup and Registered Fund)	จ่ายตามจริง	21.44	0.02112
- ค่าใช้จ่ายในการจัดทำ จัดพิมพ์รายงานถึงผู้ถือหุ้น	จ่ายตามจริง	0.00	0.00000
- ค่าใช้จ่ายอื่นๆ ในการดำเนินโครงการ (Others Operating Expense)	จ่ายตามจริง	12.45	0.01226
2. ค่าธรรมเนียมและค่าใช้จ่ายรวมทั้งหมดที่ประมาณการไม่ได้			
- ไม่มี	จ่ายตามจริง	ไม่มี	ไม่มี
รวมค่าใช้จ่ายทั้งหมด	ไม่เกินร้อยละ 5.000	1,027.11	1.01176
ค่าใช้จ่ายในการซื้อขายหลักทรัพย์	จ่ายตามจริง	47.40	0.04670

หมายเหตุ :

- 1) ค่าธรรมเนียมและค่าใช้จ่ายต่าง ๆ รวมภาษีมูลค่าเพิ่ม หรือภาษีธุรกิจเฉพาะ หรือภาษีอื่นใด (ถ้ามี) แต่ยังไม่รวมค่า นายหน้าซื้อขายหลักทรัพย์และค่าธรรมเนียมต่าง ๆ ที่เกิดขึ้นจากการซื้อขายหลักทรัพย์
- 2) ค่าธรรมเนียมค่าใช้จ่ายที่เรียกเก็บจากกองทุนรวม เมื่อรวมกันทั้งหมดแล้วต้องไม่เกินอัตราร้อยละ 5.00 ต่อปี ของมูลค่าทรัพย์สินสุทธิของกองทุนรวม

งบแสดงฐานะการเงิน
ณ วันที่ 30 พฤศจิกายน 2567

(หน่วย : บาท)

ยังไม่ได้ตรวจสอบ

สินทรัพย์

เงินลงทุนตามมูลค่ายุติธรรม	62,966,438.96
เงินฝากธนาคาร	17,104,821.09
ลูกหนี้จากเงินปันผลและดอกเบี้ย	2,322.30
ค่าใช้จ่ายรอตัดบัญชี - สุทธิ	23,776.12
รวมสินทรัพย์	80,097,358.47
หนี้สิน	
ค่าใช้จ่ายค้างจ่าย	159,005.24
เจ้าหนี้จากการรับซื้อคืนหน่วยลงทุน	11,228,788.24
เจ้าหนี้สัญญาซื้อขายเงินตราสารต่างประเทศล่วงหน้าสุทธิ	3,872,115.95
หนี้สินอื่น	(3,867,071.07)
รวมหนี้สิน	11,392,838.36
สินทรัพย์สุทธิ	68,704,520.11

สินทรัพย์สุทธิ :

ทุนที่ได้รับจากผู้ถือหน่วยลงทุน	51,839,978.04
กำไร(ขาดทุน)สะสม	
บัญชีปรับสมดุล	(21,355,036.65)
กำไร(ขาดทุน)สะสมจากการดำเนินงาน	34,347,462.77
สินทรัพย์สุทธิ	64,832,404.16

ประเภทผู้ถือหน่วยลงทุน

สินทรัพย์สุทธิต่อหน่วยที่คำนวณแยกตามประเภทผู้ถือหน่วยลงทุน มีดังนี้	
ชนิดสะสมมูลค่า	12.5330
ชนิดจ่ายเงินปันผล	11.4791
ชนิดช่องทางอิเล็กทรอนิกส์	12.5342
ชนิดเพื่อการออมและสะสมมูลค่า	12.5332
ชนิดเพื่อการออมและจ่ายเงินปันผล	11.8611
จำนวนหน่วยลงทุนที่จำหน่ายแล้วทั้งหมด ณ วันสิ้นงวด (หน่วย) แยกตามประเภทผู้ถือหน่วยลงทุน มีดังนี้	
ชนิดสะสมมูลค่า	4,721,405.3094
ชนิดจ่ายเงินปันผล	27,213.6894
ชนิดช่องทางอิเล็กทรอนิกส์	225,981.2031
ชนิดเพื่อการออมและสะสมมูลค่า	44,651.6373
ชนิดเพื่อการออมและจ่ายเงินปันผล	164,745.9471
	5,183,997.7863

งบประกอบรายละเอียดเงินลงทุน
ณ วันที่ 30 พฤศจิกายน 2567

ชื่อย่อ	จำนวนหน่วย / มูลค่าที่ตราไว้	มูลค่ายุติธรรม (บาท)	อัตราส่วนของ มูลค่ายุติธรรม (%)	อัตรา ดอกเบี้ย	วันครบ กำหนด
หลักทรัพย์จดทะเบียน					
หน่วยลงทุน					
หลักทรัพย์อื่นๆ					
iShares MSCI ACWI ETF	ACWI US	15,080.000	62,966,438.96	100.00	-
รวม หลักทรัพย์จดทะเบียน			62,966,438.96	100.00	
รวมเงินลงทุน - 100%			62,966,438.96	100.00	

งบกำไรขาดทุนเบ็ดเสร็จ
สำหรับรอบระยะเวลาตั้งแต่วันที่ 1 มิถุนายน 2567 ถึงวันที่ 30 พฤศจิกายน 2567

	(หน่วย : บาท)
	ยังไม่ได้ตรวจสอบ
รายได้จากการลงทุน	
รายได้เงินปันผล	571,348.64
รายได้จากดอกเบี้ย	2,549.75
รวมรายได้	573,898.39
ค่าใช้จ่าย	
ค่าธรรมเนียมการจัดการ	708,857.92
ค่าธรรมเนียมผู้ดูแลผลประโยชน์	12,492.60
ค่าธรรมเนียมนายทะเบียน	253,820.93
ค่าสอบบัญชี	18,049.29
ค่าใช้จ่ายอื่นๆ ในการดำเนินโครงการ	81,675.78
รวมค่าใช้จ่าย	1,074,896.52
รายได้จากการลงทุนสุทธิ	(500,998.13)
รายได้ (ค่าใช้จ่าย) อื่น	
กำไร(ขาดทุน)สุทธิที่เกิดขึ้นจากอัตราแลกเปลี่ยน	1,371,649.21
กำไร(ขาดทุน)สุทธิที่เกิดขึ้นจากสัญญาป้องกันความเสี่ยง	3,579,000.00
กำไร(ขาดทุน)สุทธิที่ยังไม่เกิดขึ้นจากอัตราแลกเปลี่ยน	(4,986,249.00)
กำไร(ขาดทุน)สุทธิที่ยังไม่เกิดขึ้นจากสัญญาป้องกันความเสี่ยง	(3,332,627.33)
รวมรายได้(ค่าใช้จ่าย)อื่น	(3,368,227.12)
รายการกำไร(ขาดทุน)สุทธิจากเงินลงทุน	
กำไร(ขาดทุน)สุทธิที่เกิดขึ้นทั้งสิ้น	10,402,552.32
กำไร(ขาดทุน)สุทธิที่ยังไม่เกิดขึ้นทั้งสิ้น	(1,140,651.15)
รวมกำไร(ขาดทุน)จากเงินลงทุนที่เกิดขึ้นและยังไม่มีเกิดขึ้น	9,261,901.17
รวมกำไร(ขาดทุน)จากเงินลงทุน	5,893,674.05
การเพิ่มขึ้น(ลดลง)ในสินทรัพย์สุทธิจากการดำเนินงาน	5,392,675.92
การเพิ่มขึ้นในสินทรัพย์สุทธิจากการดำเนินงานแยกตามประเภทผู้ถือหุ้นรายละคน มีดังนี้	
ชนิดสะสมมูลค่า	5,150,726.02
ชนิดจ่ายเงินปันผล	18,779.57
ชนิดช่องทางอิเล็กทรอนิกส์	100,060.01
ชนิดเพื่อการออมและสะสมมูลค่า	21,175.49
ชนิดเพื่อการออมและจ่ายเงินปันผล	101,934.83
	5,392,675.92