

รายงาน 6 เดือน

กองทุนเปิด แอล เอช โกลบอล ไดนามิกส์
มัลติ แอสเซ็ท

สำหรับรอบระยะเวลาตั้งแต่วันที่ 1 ธันวาคม 2566 ถึงวันที่ 31 พฤษภาคม 2567

กองทุนเปิด แอล เอช โกลบอล ไดนามิกส์ มัลติ แอสเซ็ท (LHGDYNAMIC)

ประเภทโครงการ : กองทุนรวมผสม/กองทุนรวมหน่วยลงทุน (Fund of Funds)/กองทุนรวมที่มีนโยบายเปิดให้มีการลงทุนในกองทุนรวมอื่นภายใต้ บลจ. เดียวกัน ประเภทรับซื้อคนหน่วยลงทุน

นโยบายการลงทุน : กองทุนมีนโยบายลงทุนในหรือมีไว้ซึ่งหน่วยลงทุนของกองทุนรวมต่างประเทศ (“กองทุนปลายทาง”) อาทิ หน่วย CIS และ/หรือ กองทุนรวม อีทีเอฟ ตั้งแต่ 2 กองทุนขึ้นไป โดยเฉลี่ยในรอบปีบัญชีไม่น้อยกว่าร้อยละ 80 ของมูลค่าทรัพย์สินสุทธิของกองทุนรวม ซึ่งกองทุนปลายทางดังกล่าวมีนโยบายกระจายการลงทุนทั่วโลกทั้งในตราสารแห่งทุน และ/หรือตราสารแห่งหนี้ และ/หรือตราสารกึ่งหนี้กึ่งทุน และ/หรือเงินฝาก และ/หรือหน่วยลงทุนของกองทุน และ/หรือ หน่วยลงทุนของกองทุนรวมอสังหาริมทรัพย์ และ/หรือ หน่วยทรัสต์ของทรัสต์เพื่อการลงทุนในอสังหาริมทรัพย์ และ/หรือ หน่วยลงทุนของกองทุนรวมโครงสร้างพื้นฐาน และ/หรือ ตราสารของกองทุนอสังหาริมทรัพย์ต่างประเทศ และ/หรือ ตราสารที่ออกโดยหน่วยของกองโครงสร้างพื้นฐานที่เป็นกองทุนโครงสร้างพื้นฐานต่างประเทศ และ/หรือ หน่วยลงทุนของกองทุน Exchange Traded Fund และ/หรือ หลักทรัพย์และทรัพย์สินอื่นหรือการหาผลตอบแทนโดยวิธีอื่นตามที่สำนักงานคณะกรรมการ ก.ล.ต. กำหนด ในสัดส่วนตั้งแต่ร้อยละ 0 ถึงร้อยละ 100 ของ NAV รวมถึงอาจลงทุนในหลักทรัพย์และ/หรือตราสารที่เกี่ยวข้องกับทองคำ และ/หรือน้ำมัน และ/หรือ สินค้าโภคภัณฑ์ และ/หรือหน่วย private equity ภายใต้กรอบการให้คำแนะนำการจัด Asset Allocation ของที่ปรึกษาการลงทุน ทั้งนี้ กองทุนจะลงทุนในกองทุนปลายทาง กองทุนใดกองทุนหนึ่งโดยเฉลี่ยในรอบปีบัญชีไม่เกินร้อยละ 79 ของมูลค่าทรัพย์สินสุทธิของกองทุน โดยผู้จัดการกองทุนสามารถปรับเปลี่ยนสัดส่วนการลงทุนเพื่อให้สอดคล้องคล่อง หรือเป็นไปตามสภาวะการลงทุน และ/หรือการคาดการณ์สภาวะการลงทุนในแต่ละขณะได้

ทั้งนี้ กองทุนมีที่ปรึกษาการลงทุน คือ Invesco Hong Kong Limited ซึ่งได้รับใบอนุญาตที่ปรึกษาการลงทุนจากประเทศฮ่องกง

กองทุนอาจพิจารณาลงทุนในสัญญาซื้อขายล่วงหน้า (Derivatives) เพื่อเพิ่มประสิทธิภาพการบริหารการลงทุน (Efficient portfolio management) และ/หรือ เพื่อป้องกันความเสี่ยง (Hedging) จากอัตราแลกเปลี่ยน (Foreign Exchange Rate Risk) ตามดุลยพินิจของผู้จัดการกองทุน ซึ่งจะพิจารณาจากสภาวะของตลาดการเงินในขณะนั้น และปัจจัยอื่นที่เกี่ยวข้อง เช่น ปัจจัยทางเศรษฐกิจ การเมือง การเงินและการคลัง เป็นต้น เพื่อคาดการณ์ทิศทางแนวโน้มของค่าเงิน ในกรณีที่คาดการณ์ว่าค่าเงินดอลลาร์สหรัฐ (USD) มีแนวโน้มอ่อนค่าลง ผู้จัดการกองทุนอาจพิจารณาลงทุนในสัญญาซื้อขายล่วงหน้าเพื่อป้องกันความเสี่ยงด้านอัตราแลกเปลี่ยนเงินตราต่างประเทศในสัดส่วนที่ค่อนข้างมาก แต่หากในกรณีที่ค่าเงินดอลลาร์สหรัฐ (USD) มีแนวโน้มแข็งค่าขึ้น ผู้จัดการกองทุนอาจพิจารณาไม่ลงทุนในสัญญาซื้อขายล่วงหน้าเพื่อป้องกันความเสี่ยงด้านอัตราแลกเปลี่ยนเงินตราต่างประเทศ หรืออาจลงทุนในสัดส่วนน้อย อย่างไรก็ตามหากผู้จัดการกองทุนพิจารณาว่าการป้องกันความเสี่ยงอัตราแลกเปลี่ยนอาจไม่เพียงพอเพื่อประโยชน์ของผู้ถือหน่วยลงทุน หรือทำให้ผู้ถือหน่วยลงทุนเสียประโยชน์ที่อาจได้รับ ผู้จัดการกองทุนอาจไม่ป้องกันความเสี่ยงจากอัตราแลกเปลี่ยนก็ได้ นอกจากนี้การทำการธุรกรรมป้องกันความเสี่ยงดังกล่าวอาจมีต้นทุนซึ่งทำให้ผลตอบแทนของกองทุนโดยรวมลดลงจากต้นทุนที่เพิ่มขึ้น

นอกจากนี้กองทุนไทยอาจลงทุนหรือมีไว้ซึ่งตราสารที่มีสัญญาซื้อขายล่วงหน้า (Structured Note) และตราสารหนี้ที่มีอันดับความน่าเชื่อถือต่ำกว่าที่สามารถลงทุนได้ (Non-investment grade) และตราสารหนี้ที่ไม่ได้รับการจัดอันดับความน่าเชื่อถือ (Unrated) และหลักทรัพย์ของบริษัทที่ไม่ได้จดทะเบียนในตลาดหลักทรัพย์ (Unlisted Securities) รวมถึงอาจทำธุรกรรมการให้ยืมหลักทรัพย์ หรือธุรกรรมการซื้อโดยมีสัญญาขายคืน (Reverse Repo) และ/หรือ ธุรกรรมประเภทการให้ยืมหลักทรัพย์ (securities lending) และ/หรือ ทรัพย์สินอื่นหรือการขาดอกผลโดยวิธีอื่นตามที่ระบุไว้ในโครงการ และ/หรือ ตามที่คณะกรรมการ ก.ล.ต. หรือ สำนักงานคณะกรรมการ ก.ล.ต. ประกาศกำหนดหรือให้ความเห็นชอบ

กองทุนอาจลงทุนในหน่วยลงทุนของกองทุนรวมหรือกองทุนรวมอสังหาริมทรัพย์ (กอง1) หรือทรัสต์เพื่อการลงทุนในอสังหาริมทรัพย์ (REITs) หรือกองทุนรวมโครงสร้างพื้นฐาน (infra) ซึ่งอยู่ภายใต้การจัดการของบริษัทจัดการ ในสัดส่วนไม่เกินร้อยละ 50 ของมูลค่าทรัพย์สินสุทธิของกองทุน ยกเว้นกรณีที่กองทุนปลายทางเป็นกองทุนรวมอสังหาริมทรัพย์ (กอง1) และกองทุนรวมโครงสร้างพื้นฐาน (infra) ลงทุนสูงสุดได้ไม่เกิน 1 ใน 3 ของจำนวนหน่วยลงทุนทั้งหมดของกองทุนปลายทาง โดยการลงทุนในหน่วยลงทุนดังกล่าวต้องอยู่ภายใต้กรอบนโยบายการลงทุนของกองทุนซึ่งเป็นไปตามหลักเกณฑ์เงื่อนไขที่สำนักงานคณะกรรมการ ก.ล.ต.กำหนด ทั้งนี้ กองทุนปลายทางไม่สามารถลงทุนย้อนกลับในกองทุนต้นทาง(circle investment) และกองทุนปลายทางไม่สามารถลงทุนต่อในกองทุนอื่นภายใต้ บลจ.เดียวกันอีก (cascade investment)

บริษัทจัดการขอสงวนสิทธิเปลี่ยนแปลงประเภทและลักษณะพิเศษของกองทุนรวมในอนาคตเป็นกองทุนรวมฟีดเดอร์ (Feeder Fund) หรือกองทุนรวมที่มีการลงทุนโดยตรงในตราสาร และ/หรือ หลักทรัพย์ต่างประเทศ หรือสามารถกลับมาเป็นกองทุนรวมหน่วยลงทุน (Fund of Funds) ได้ โดยไม่ทำให้ระดับความเสี่ยงของการลงทุน (risk spectrum) เพิ่มขึ้น ทั้งนี้ ให้เป็นไปตามดุลยพินิจของผู้จัดการกองทุนซึ่งขึ้นอยู่กับสถานการณ์ตลาด โดยเป็นไปเพื่อประโยชน์สูงสุดของผู้ถือหน่วยลงทุน อนึ่ง บริษัทจัดการจะดำเนินการแจ้งให้ผู้ถือหน่วยลงทุนทราบล่วงหน้าอย่างน้อย 30 วัน ก่อนดำเนินการเปลี่ยนแปลงประเภทกองทุนดังกล่าว โดยประกาศผ่านทางเว็บไซต์ของบริษัทจัดการ และเว็บไซต์ของผู้สนับสนุนการขายหรือรับซื้อคืนหน่วยลงทุน (ถ้ามี)



เรียน ท่านผู้ถือหน่วยลงทุน
กองทุนเปิด แอล เอช โกลบอล ไดนามิกส์ มัลติ แอสเซ็ท

บริษัทหลักทรัพย์จัดการกองทุน แลนด์ แอนด์ เฮ้าส์ จำกัด ขอนำเสนอ “รายงานสรุปสถานะการลงทุน” เพื่อรายงานผลการดำเนินงานของกองทุนตั้งแต่วันที่ 1 ธันวาคม 2566 ถึงวันที่ 31 พฤษภาคม 2567 มาเพื่อโปรดทราบ

สภาพตลาดในรอบบัญชีตั้งแต่วันที่ 1 ธันวาคม 2566 ถึงวันที่ 31 พฤษภาคม 2567

กองทุน LHGDYNAMIC ในช่วงรอบระยะเวลาตั้งแต่ 1 ธันวาคม 2566 ถึงวันที่ 31 พฤษภาคม 2567 ให้ผลตอบแทน 5.67%

- ในช่วงไตรมาส 4 ปี 2566 ตัวเลขเงินเฟ้อของทางประเทศสหรัฐฯ อยู่ในแนวโน้มขาลง ทำให้มีปัจจัยสนับสนุนตลาดหุ้นในเรื่องการลดดอกเบี้ย ทำให้หุ้นโลกปรับตัวเพิ่มขึ้นในปลายปี 2566
- ตั้งแต่เข้าสู่ปี 2567 ตลาดหุ้นโลกปรับตัวขึ้นอย่างต่อเนื่อง จาก Theme การลงทุนในด้าน AI, Semiconductor ที่ค่อนข้าง Outperformed ตลาดโดยรวมทั้งหมด และการเข้าสู่ช่วงประกาศงบโดยกลุ่ม Tech สามารถทำออกมาได้ดีกว่าคาดเป็นปัจจัยหนุนตลาดหุ้น กอง LHGDYNAMIC overweight ในหุ้นสหรัฐฯ และ กลุ่ม เทคโนโลยี ที่ได้ประโยชน์จาก AI
- กองทุน LHGDYNAMIC overweight ประเทศอินเดีย จากเศรษฐกิจอินเดียที่เติบโตเร็วกว่าประเทศอื่น ผลประกอบการขยายตัวเพิ่มขึ้น โดยหุ้นอินเดีย +18.5% ในช่วงวันที่ 1 ธันวาคม 2566 ถึงวันที่ 31 พฤษภาคม 2567
- กองทุน LHGDYNAMIC underweight ตราสารหนี้ เนื่องจาก มีมุมมองว่าตลาดหุ้นให้ผลตอบแทนที่สูงกว่า และมีความเสี่ยงที่อัตราพันธบัตรอยู่ในระดับสูงระยะยาว โดยในส่วนของตราสารหนี้กองทุน LHGDYNAMIC ลงทุนใน duration ระยะสั้น-กลาง
- ค่าเงิน USD ที่แข็งขึ้นมากจากการประกาศตัวเลขทางเศรษฐกิจสหรัฐที่ค่อนข้างแข็งแกร่ง ประกอบกับไม่มีนโยบายลดดอกเบี้ยจากธนาคารกลาง ส่งผลต่อต้นทุนการทำธุรกรรมป้องกันความเสี่ยงค่าเงินที่สูงขึ้น และทำให้ผลตอบแทนของกองทุนที่ลงทุนในรูปสกุลเงินบาทปรับตัวลดลง

มุมมอง

- ในครึ่งหลังของปี 2567 คาดว่าเศรษฐกิจโลกจะยังคงเป็นแบบ Soft landing และจะให้เห็นการดำเนินนโยบายทางการเงินที่ค่อนข้างผ่อนคลายมากขึ้นในแต่ละประเทศ อย่างไรก็ตาม ยังคงต้องจับตาดูการประกาศผลกำไรและ Guidance ของแต่ละบริษัท
- กองทุน LHGDYNAMIC มีการติดตาม วิเคราะห์ตลาด เลือกหลักทรัพย์ที่ลงทุนให้เหมาะสมกับสถานการณ์ และมีความยืดหยุ่นเนื่องจากลงทุนได้ในทั้งในตราสารทุนและตราสารหนี้

บริษัทขอขอบพระคุณท่านผู้ถือหุ้นรายละเป็นอย่างสูง ที่ได้มอบความไว้วางใจให้บริษัทบริหารเงินลงทุนของท่าน บริษัทยังคงยืนยันในความตั้งใจและทุ่มเทความสามารถเพื่อบริหารเงินของท่านอย่างมีประสิทธิภาพสูงที่สุดต่อไป และหากท่านมีข้อสงสัยประการใด ท่านสามารถติดต่อมาได้ที่บริษัทหลักทรัพย์จัดการกองทุน แลนด์ แอนด์ เฮ้าส์ จำกัด หมายเลขโทรศัพท์ 02-286-3484 หรือที่อีเมล lhfund@lhfund.co.th

ขอแสดงความนับถือ

บริษัทหลักทรัพย์จัดการกองทุน แลนด์ แอนด์ เฮ้าส์ จำกัด

รายชื่อผู้จัดการกองทุน

ผู้จัดการกองทุนรวม	
ชื่อ-นามสกุล	วันเริ่มบริหารกองทุน
คุณพรเพ็ญ ชูลีประเสริฐ	25 มีนาคม 2565
คุณพลสินธุ์ กิจมันถาวร	12 มกราคม 2565



Make REAL Change

ปล.ปทก. 24/1287

10 มิถุนายน 2567

ความเห็นของผู้ดูแลผลประโยชน์

เรียน ผู้ถือหน่วยลงทุน
กองทุนเปิด แอล เอช โกลบอล ไดนามิกส์ มัลติ แอสเซ็ท

ธนาคารทหารไทยธนชาต จำกัด (มหาชน) ในฐานะผู้ดูแลผลประโยชน์ของ
กองทุนเปิด แอล เอช โกลบอล ไดนามิกส์ มัลติ แอสเซ็ท ได้ปฏิบัติหน้าที่ดูแลการจัดการของ
กองทุนดังกล่าวซึ่งบริหารและจัดการโดย บริษัทหลักทรัพย์จัดการกองทุน แลนด์ แอนด์ เฮ้าส์
จำกัด สำหรับรอบระยะเวลาบัญชี ตั้งแต่วันที่ 1 ธันวาคม พ.ศ. 2566 ถึงวันที่ 31 พฤษภาคม พ.ศ.
2567 นั้น

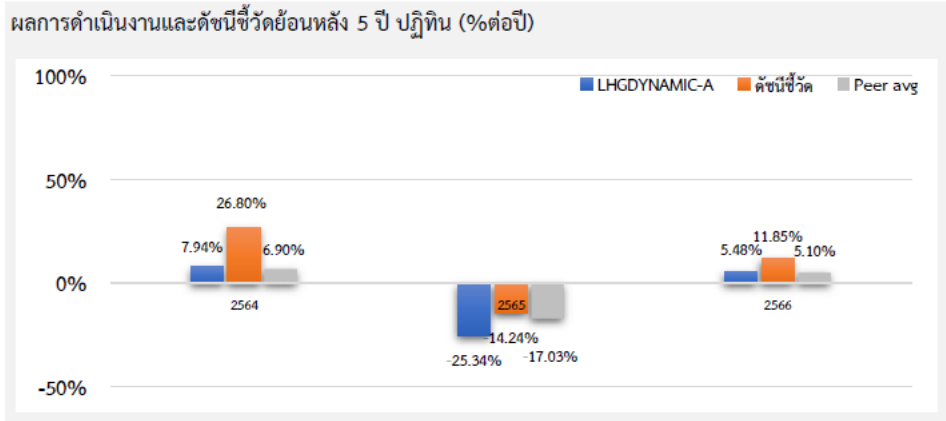
ธนาคารฯ เห็นว่า บริษัทหลักทรัพย์จัดการกองทุน แลนด์ แอนด์ เฮ้าส์ จำกัด ได้
ปฏิบัติหน้าที่ในการบริหารและจัดการ กองทุนเปิด แอล เอช โกลบอล ไดนามิกส์ มัลติ แอสเซ็ท
โดยถูกต้องตามที่ควร ตามวัตถุประสงค์ที่ได้กำหนดไว้ในโครงการจัดการที่ได้รับอนุมัติจาก
สำนักงานคณะกรรมการกำกับหลักทรัพย์และตลาดหลักทรัพย์ และภายใต้พระราชบัญญัติ
หลักทรัพย์และตลาดหลักทรัพย์ พ.ศ. 2535

(มณีวรรณ อิงควิธาน)

ผู้ดูแลผลประโยชน์

ธนาคารทหารไทยธนชาต จำกัด (มหาชน)

ตารางเปรียบเทียบผลการดำเนินงาน
ชนิดสะสมมูลค่า
ข้อมูล ณ วันที่ 31 พฤษภาคม 2567



ผลการดำเนินงานย้อนหลังแบบปีกumul (%ต่อปี)

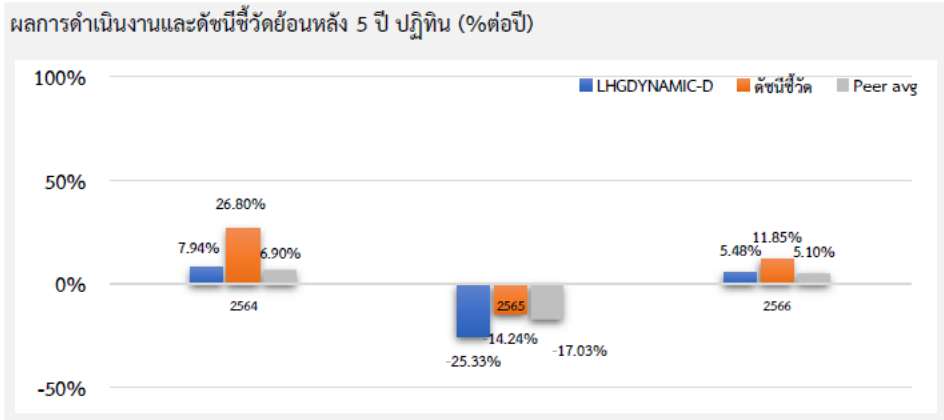
	YTD	3 เดือน	6 เดือน	1 ปี ¹
LHGDYNAMIC-A	3.74	0.70	8.33	9.67
ดัชนีชี้วัด	14.05	5.63	16.68	20.69
ค่าเฉลี่ยในกลุ่มเดียวกัน	2.93	1.40	6.30	7.14
ความผันผวนกองทุน	6.24	4.81	6.60	9.78
ความผันผวนดัชนีชี้วัด	6.67	4.95	7.27	10.20
	3 ปี ¹	5 ปี ¹	10 ปี ¹	ตั้งแต่จัดตั้ง ¹
LHGDYNAMIC-A	-5.30	N/A	N/A	-3.14
ดัชนีชี้วัด	7.26	N/A	N/A	10.50
ค่าเฉลี่ยในกลุ่มเดียวกัน	-2.90	1.67	2.22	N/A
ความผันผวนกองทุน	12.77	N/A	N/A	12.50
ความผันผวนดัชนีชี้วัด	12.44	N/A	N/A	12.04

ชื่อกองทุน	มูลค่าหน่วยลงทุน	มูลค่าทรัพย์สินสุทธิ
LHGDYNAMIC-A	8,9344	39,744,931.80

ข้อมูล ณ วันที่ 31 พฤษภาคม 2567

- เอกสารการวัดผลการดำเนินงานของกองทุนรวมฉบับนี้ได้จัดทำขึ้นตามมาตรฐานการวัดผลการดำเนินงานของกองทุนรวมของสมาคมบริษัทจัดการลงทุน
- ผลการดำเนินงานในอดีต/ผลการเปรียบเทียบผลการดำเนินงานที่เกี่ยวข้องกับผลิตภัณฑ์ในตลาดทุน มิได้เป็นสิ่งยืนยันถึงผลการดำเนินงานในอนาคต
- ทำความเข้าใจลักษณะสินค้า เงื่อนไข ผลตอบแทน และความเสี่ยง ก่อนตัดสินใจ

ตารางเปรียบเทียบผลการดำเนินงาน
 ชนิดจ่ายเงินปันผล
 ข้อมูล ณ วันที่ 31 พฤษภาคม 2567



ผลการดำเนินงานย้อนหลังแบบปักหมุด (¹%ต่อปี)

	YTD	3 เดือน	6 เดือน	1 ปี ¹
LHGDYNAMIC-D	3.72	0.68	8.31	9.65
ดัชนีชี้วัด	14.05	5.63	16.68	20.69
ค่าเฉลี่ยในกลุ่มเดียวกัน	2.93	1.40	6.30	7.14
ความผันผวนกองทุน	6.24	4.80	6.59	9.78
ความผันผวนดัชนีชี้วัด	6.67	4.95	7.27	10.20
	3 ปี ¹	5 ปี ¹	10 ปี ¹	ตั้งแต่จัดตั้ง ¹
LHGDYNAMIC-D	-6.49	N/A	N/A	-3.14
ดัชนีชี้วัด	7.26	N/A	N/A	10.50
ค่าเฉลี่ยในกลุ่มเดียวกัน	-2.90	1.67	2.22	N/A
ความผันผวนกองทุน	12.77	N/A	N/A	12.50
ความผันผวนดัชนีชี้วัด	12.44	N/A	N/A	12.04

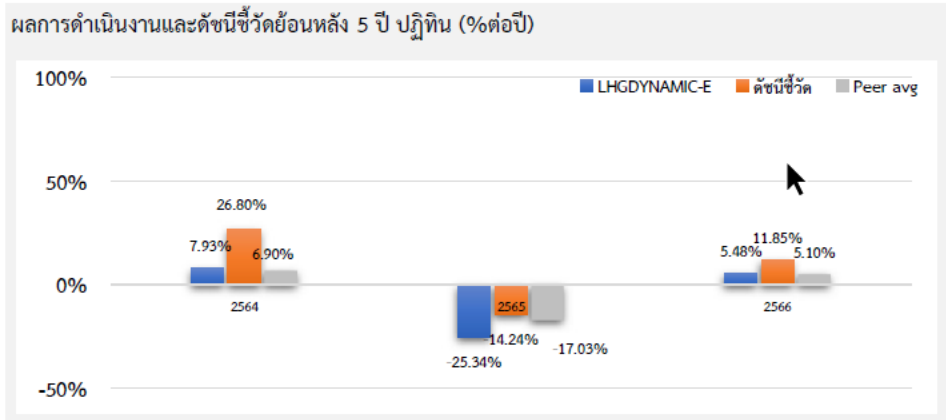
ชื่อกองทุน	มูลค่าหน่วยลงทุน	มูลค่าทรัพย์สินสุทธิ
------------	------------------	----------------------

LHGDYNAMIC-D 8,3256 42,217,331.13

ข้อมูล ณ วันที่ 31 พฤษภาคม 2567

- เอกสารการวัดผลการดำเนินงานของกองทุนรวมฉบับนี้ได้จัดทำขึ้นตามมาตรฐานการวัดผลการดำเนินงานของกองทุนรวมของสมาคมบริษัทจัดการลงทุน
- ผลการดำเนินงานในอดีต/ผลการเปรียบเทียบผลการดำเนินงานที่เกี่ยวข้องกับผลิตภัณฑ์ในตลาดทุน มิได้เป็นสิ่งยืนยันถึงผลการดำเนินงานในอนาคต
- ทำความเข้าใจลักษณะสินค้า เงื่อนไข ผลตอบแทน และความเสี่ยง ก่อนตัดสินใจ

ตารางเปรียบเทียบผลการดำเนินงาน
 ชนิดช่องทางอิเล็กทรอนิกส์
 ข้อมูล ณ วันที่ 31 พฤษภาคม 2567



ผลการดำเนินงานย้อนหลังแบบปักหมุด (1%ต่อปี)

	YTD	3 เดือน	6 เดือน	1 ปี ¹
LHGDYNAMIC-E	3.73	0.70	8.33	9.67
ดัชนีชี้วัด	14.05	5.63	16.68	20.69
ค่าเฉลี่ยในกลุ่มเดียวกัน	2.93	1.40	6.30	7.14
ความผันผวนกองทุน	6.24	4.81	6.60	9.78
ความผันผวนดัชนีชี้วัด	6.67	4.95	7.27	10.20
	3 ปี ¹	5 ปี ¹	10 ปี ¹	ตั้งแต่จัดตั้ง ¹
LHGDYNAMIC-E	-6.49	N/A	N/A	-3.14
ดัชนีชี้วัด	7.26	N/A	N/A	10.50
ค่าเฉลี่ยในกลุ่มเดียวกัน	-2.90	1.67	2.22	N/A
ความผันผวนกองทุน	12.77	N/A	N/A	12.50
ความผันผวนดัชนีชี้วัด	12.44	N/A	N/A	12.04

ชื่อกองทุน	มูลค่าหน่วยลงทุน	มูลค่าทรัพย์สินสุทธิ
LHGDYNAMIC-E	8,9343	6,799,205.22

ข้อมูล ณ วันที่ 31 พฤษภาคม 2567

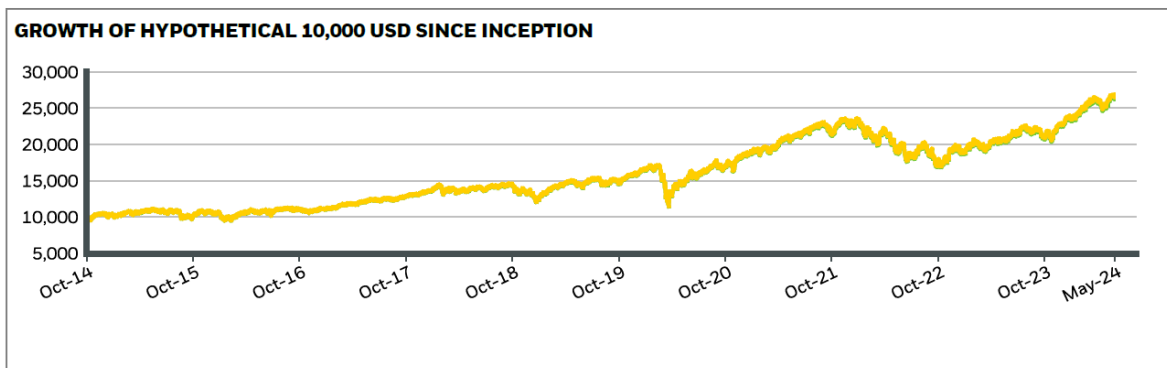
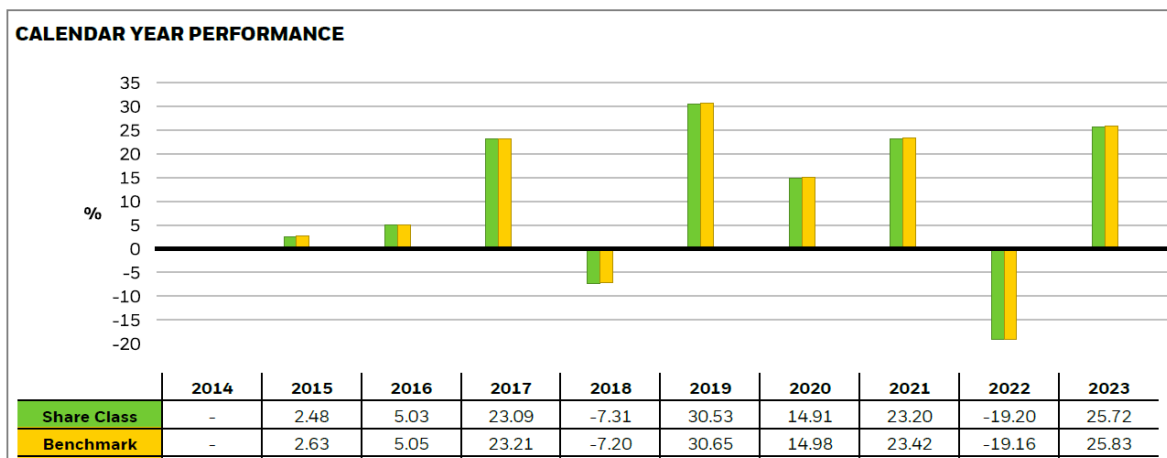
- เอกสารการวัดผลการดำเนินงานของกองทุนรวมฉบับนี้ได้จัดทำขึ้นตามมาตรฐานการวัดผลการดำเนินงานของกองทุนรวมของสมาคมบริษัทจัดการลงทุน
- ผลการดำเนินงานในอดีต/ผลการเปรียบเทียบผลการดำเนินงานที่เกี่ยวข้องกับผลิตภัณฑ์ในตลาดทุน มิได้เป็นสิ่งยืนยันถึงผลการดำเนินงานในอนาคต
- ทำความเข้าใจลักษณะสินค้า เงื่อนไข ผลตอบแทน และความเสี่ยง ก่อนตัดสินใจ

ข้อมูลกองทุนรวมต่างประเทศที่มีการลงทุนเกินร้อยละ 20 ของมูลค่าทรัพย์สินสุทธิของกองทุนรวม

✓ iShares Edge MSCI World Quality Factor UCITS ETF

นโยบายการลงทุน	กองทุนมุ่งหวังที่จะติดตามประสิทธิภาพของดัชนีที่ประกอบด้วยกลุ่มย่อยของหุ้น MSCI World ที่มีรายได้ที่แข็งแกร่งและมั่นคง
อายุโครงการ	ไม่กำหนด
สกุลเงินของกองทุน	ดอลลาร์สหรัฐ (USD)
Benchmark	MSCI World Sector Neutral Quality Index
แหล่งข้อมูลกองทุน	www.blackrock.com

ผลการดำเนินงานของกองทุน



CUMULATIVE & ANNUALISED PERFORMANCE

	CUMULATIVE (%)					ANNUALISED (% p.a.)		
	1m	3m	6m	YTD	1y	3y	5y	Since Inception
Share Class	5.40	4.27	17.19	11.68	29.14	7.82	13.50	10.59
Benchmark	5.41	4.29	17.27	11.75	29.32	7.94	13.61	10.70

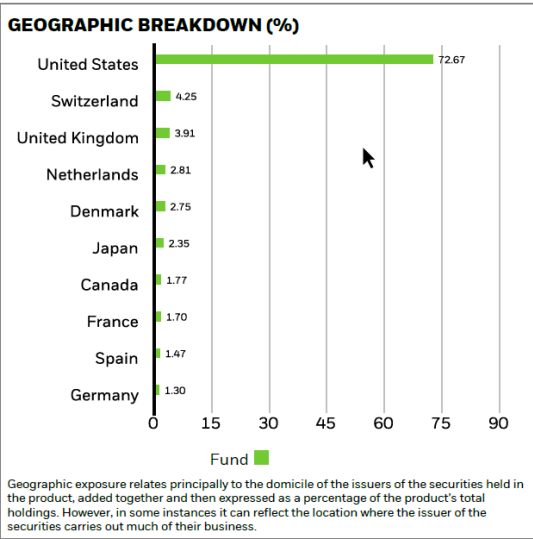
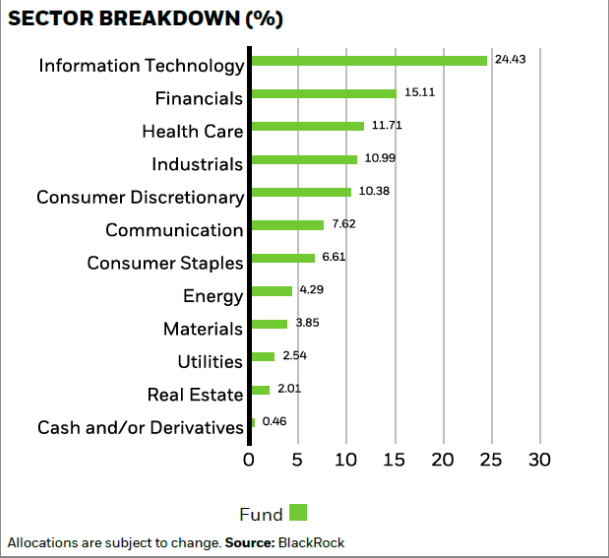
The figures shown relate to past performance. Past performance is not a reliable indicator of current or future performance and should not be the sole factor of consideration when selecting a product or strategy. Share Class and Benchmark performance displayed in USD, hedged share class benchmark performance is displayed in USD. Performance is shown on a Net Asset Value (NAV) basis, with gross income reinvested where applicable. The return of your investment may increase or decrease as a result of currency fluctuations if your investment is made in a currency other than that used in the past performance calculation. Source: BlackRock

Share Class iShares Edge MSCI World Quality Factor UCITS ETF U.S. Dollar (Accumulating)
 Benchmark MSCI World Sector Neutral Quality Index

Port การลงทุน

TOP 10 HOLDINGS (%)	
NVIDIA CORP	5.05%
APPLE INC	4.38%
MICROSOFT CORP	4.24%
VISA INC CLASS A	3.25%
META PLATFORMS INC CLASS A	3.14%
NOVO NORDISK CLASS B	2.43%
ELI LILLY	2.33%
MASTERCARD INC CLASS A	2.29%
ASML HOLDING NV	2.22%
COSTCO WHOLESALE CORP	1.64%
Total of Portfolio	30.97%

Holdings are subject to change.



รายงานสถานะการลงทุน การกู้ยืมเงิน และการก่อภาระผูกพัน
มูลค่า ณ วันที่ 31 พฤษภาคม 2567

รายละเอียดการลงทุน	มูลค่าตามราคาตลาด	%NAV
หลักทรัพย์หรือทรัพย์สินในประเทศ	17,649,914.18	19.88
เงินฝากธนาคาร	11,052,974.19	12.45
หน่วยลงทุน	6,596,939.99	7.43
หลักทรัพย์หรือทรัพย์สินในต่างประเทศ	74,343,830.94	83.76
หุ้นสามัญ	74,343,830.94	83.76
สัญญาซื้อขายล่วงหน้า	-1,460,076.81	-1.64
สัญญาที่อ้างอิงกับอัตราแลกเปลี่ยน	-1,460,076.81	-1.64
ประเภทรายการค้างรับค้างจ่ายหรือหนี้สินอื่น ๆ	-1,772,200.16	-2.00
มูลค่าทรัพย์สินสุทธิ	88,761,468.15	100

รายละเอียดการลงทุนในหลักทรัพย์
มูลค่า ณ วันที่ 31 พฤษภาคม 2567

รายละเอียด	อัตราส่วน (%)	จำนวนเงินต้น หรือ จำนวนหุ้น/หน่วย	มูลค่ายุติธรรม (บาท)
เงินฝากธนาคาร			
Clearstream Banking S.A.	9.43	336,621.77	8,372,033.77
บริษัท ธนาคารทหารไทยธนชาติ จำกัด (มหาชน)	3.02	2,680,142.98	2,680,940.42
รวมเงินฝากธนาคาร	12.45		11,052,974.19
สัญญาซื้อขายล่วงหน้า			
สัญญาที่อ้างอิงกับอัตราแลกเปลี่ยน	-1.64	42,602,604.00	-1,460,076.81
รวมสัญญาซื้อขายล่วงหน้า	-1.64		-1,460,076.81
หน่วยลงทุน			
หมวดธุรกิจหลักทรัพย์อื่นๆ			
iShares 0-5 Year Investment Grade Corporate Bond ETF	2.04	1,000.00	1,808,596.40
iShares Global High Yield Corp Bond UCITS ETF	0.53	150.00	468,189.54
iShares J.P. Morgan USD EM Bon	1.00	280.00	891,877.90
iShares US Mortgage Backed Securities UCITS ETF	1.46	8,700.00	1,296,295.65
iShares USD Ultrashort Bond UC	2.40	10,000.00	2,131,980.50
รวมหน่วยลงทุน	7.43		6,596,939.99
หุ้นสามัญ			
หมวดธุรกิจหลักทรัพย์อื่นๆ			
Invesco Nasdaq 100 ETF	12.65	1,642.00	11,228,254.29

รายละเอียด	อัตราส่วน (%)	จำนวนเงินต้น หรือ จำนวนหุ้น/หน่วย	มูลค่ายุติธรรม (บาท)
iShares Core EURO STOXX 50 UCITS ETF	18.69	8,140.00	16,593,441.50
iShares Edge MSCI World Quality Factor UCITS ETF	27.37	10,070.00	24,292,065.42
iShares MSCI EM UCITS ETF USD Dist	2.37	1,400.00	2,107,754.29
Ping An of China CSI HK Divide	5.12	32,000.00	4,544,480.26
VanEck Morningstar Wide Moat ETF	2.48	690.00	2,199,111.21
WisdomTree India Earnings Fund	9.78	5,140.00	8,677,826.53
WisdomTree Japan Hedged Equity	5.30	1,150.00	4,700,897.44
รวมหุ้นสามัญ	83.76		74,343,830.94
รวมเงินลงทุน	102.00		90,533,668.31
รายการค้างจ่ายหรือหนี้สินอื่น ๆ	-2.00		-1,772,200.16
มูลค่าทรัพย์สินสุทธิ	100		88,761,468.15

รายละเอียดการลงทุนในสัญญาซื้อขายล่วงหน้า

ประเภทสัญญา	คู่สัญญา	วัตถุประสงค์	มูลค่าสัญญา (Notional Amount)	% NAV	วันครบกำหนด	กำไร/ขาดทุน (Net Gain/Loss)
สัญญาที่อ้างอิงกับอัตราแลกเปลี่ยน USD/THB						
สัญญาฟอเวิร์ด	BANK OF AYUDHYA PUBLIC COMPANY LIMITED	ป้องกันความเสี่ยง	30,798,174.00	(1.2919)	28 Jun 2024	(1,146,700.89)
สัญญาฟอเวิร์ด	THE SIAM COMMERCIAL BANK PUBLIC COMPANY LIMITED	ป้องกันความเสี่ยง	11,804,430.00	(0.3531)	28 Jun 2024	(313,375.92)

รายละเอียดตัวตราสารและอันดับความน่าเชื่อถือของตราสารแห่งนี้ เงินฝาก หรือตราสารกึ่งหนี้กึ่งทุน
มูลค่า ณ วันที่ 31 พฤษภาคม 2567

ประเภท	ผู้ออก	อันดับความน่าเชื่อถือ	มูลค่าตามราคาตลาด
เงินฝากธนาคาร	บริษัท ธนาคารทหารไทยธนชาติ จำกัด (มหาชน)	AA-(FITCH)	2,680,940.42
เงินฝากธนาคาร	Clearstream Banking S.A.		8,372,033.77

สถาบันการจัดอันดับความน่าเชื่อถือ TRIS Rating

คำอธิบายการจัดอันดับเครดิตตราสารหนี้ระยะกลางและยาวมีอายุตั้งแต่ 1 ปีขึ้นไป

- AAA อันดับเครดิตสูงสุด มีความเสี่ยงต่ำที่สุด ผู้ออกตราสารหนี้มีความสามารถในการชำระดอกเบี้ยและคืนเงินต้นในเกณฑ์สูงสุด และได้รับผลกระทบน้อยมากจากการเปลี่ยนแปลงทางธุรกิจ เศรษฐกิจ และสิ่งแวดล้อมอื่น ๆ
- AA มีความเสี่ยงต่ำมาก ผู้ออกตราสารหนี้มีความสามารถในการชำระดอกเบี้ยและคืนเงินต้นในเกณฑ์สูงมาก แต่อาจได้รับผลกระทบจากการเปลี่ยนแปลงทางธุรกิจ เศรษฐกิจ และสิ่งแวดล้อมอื่น ๆ มากกว่าอันดับเครดิตที่อยู่ในระดับ AAA
- A มีความเสี่ยงในระดับต่ำ ผู้ออกตราสารหนี้มีความสามารถในการชำระดอกเบี้ยและคืนเงินต้นในเกณฑ์สูง แต่อาจได้รับผลกระทบจากการเปลี่ยนแปลงทางธุรกิจ เศรษฐกิจ และสิ่งแวดล้อมอื่น ๆ มากกว่าอันดับเครดิตที่อยู่ในระดับสูงกว่า
- BBB มีความเสี่ยงในระดับปานกลาง ผู้ออกตราสารหนี้มีความสามารถในการชำระดอกเบี้ยและคืนเงินต้นในเกณฑ์ที่เพียงพอ แต่มีความอ่อนไหวต่อการเปลี่ยนแปลงทางธุรกิจ เศรษฐกิจ และสิ่งแวดล้อมอื่น ๆ มากกว่า และอาจมีความสามารถในการชำระหนี้อ่อนแอลงเมื่อเทียบกับอันดับเครดิตที่อยู่ในระดับสูงกว่า
- BB มีความเสี่ยงในระดับสูง ผู้ออกตราสารหนี้มีความสามารถในการชำระดอกเบี้ยและคืนเงินต้นในเกณฑ์ต่ำกว่าระดับปานกลาง และจะได้รับผลกระทบจากการเปลี่ยนแปลงทางธุรกิจ เศรษฐกิจ และสิ่งแวดล้อมอื่น ๆ ค่อนข้างชัดเจน ซึ่งอาจส่งให้ความสามารถในการชำระหนี้อยู่ในเกณฑ์ที่ไม่เพียงพอ
- B มีความเสี่ยงในระดับสูงมาก ผู้ออกตราสารหนี้มีความสามารถในการชำระดอกเบี้ยและคืนเงินต้นในเกณฑ์ต่ำ และอาจจะหมดความสามารถหรือความตั้งใจในการชำระหนี้ได้ตามการเปลี่ยนแปลงของสถานการณ์ทางธุรกิจ เศรษฐกิจ และสิ่งแวดล้อมอื่น ๆ
- C มีความเสี่ยงในการผิดนัดชำระหนี้สูงที่สุด ผู้ออกตราสารหนี้ไม่มีความสามารถในการชำระดอกเบี้ยและคืนเงินต้นตามกำหนดอย่างชัดเจน โดยต้องอาศัยเงื่อนไขที่เอื้ออำนวยทางธุรกิจ เศรษฐกิจ และสิ่งแวดล้อมอื่น ๆ อย่างมากจึงจะมีความสามารถในการชำระหนี้ได้
- D เป็นระดับที่อยู่ในสภาวะผิดนัดชำระหนี้ โดยผู้ออกตราสารหนี้ไม่สามารถชำระดอกเบี้ยและคืนเงินต้นได้ตามกำหนด

อันดับเครดิตจาก AA ถึง C อาจมีเครื่องหมายบวก (+) หรือลบ (-) ต่อท้ายเพื่อจำแนกความแตกต่างของคุณภาพของอันดับเครดิตภายในระดับเดียวกัน

คำอธิบายการจัดอันดับเครดิตตราสารหนี้ระยะสั้นมีอายุต่ำกว่า 1 ปี

- T1 ผู้ออกตราสารหนี้มีสถานะทั้งทางด้านการตลาดและการเงินที่แข็งแกร่งในระดับดีมาก และนักลงทุนจะได้รับความคุ้มครองจากการผิดนัดชำระหนี้ที่ต่ำกว่าอันดับเครดิตในระดับอื่น ผู้ออกตราสารหนี้ได้รับอันดับเครดิตในระดับดังกล่าวซึ่งมีเครื่องหมาย “+” ด้วยจะได้รับความคุ้มครองด้านการผิดนัดชำระหนี้ที่สูงยิ่งขึ้น
- T2 ผู้ออกตราสารหนี้มีสถานะทั้งทางด้านการตลาดและการเงินที่แข็งแกร่งในระดับดี และมีความสามารถในการชำระหนี้ระยะสั้นในระดับที่น่าพอใจ
- T3 ผู้ออกตราสารหนี้มีความสามารถในการชำระหนี้ระยะสั้นในระดับที่ยอมรับได้
- T4 ผู้ออกตราสารหนี้มีความสามารถในการชำระหนี้ระยะสั้นที่ค่อนข้างอ่อนแอ

อันดับเครดิตทุกประเภทที่จัดโดย TRIS Rating เป็นอันดับเครดิตตราสารหนี้ในตระกูลเงินบาท ซึ่งสะท้อนความสามารถในการชำระหนี้ของผู้ออกตราสารโดยไม่รวมความเสี่ยงในการเปลี่ยนแปลงการชำระหนี้จากสกุลเงินบาทเป็นสกุลเงินตราต่างประเทศ

นอกจากนี้ TRIS Rating ยังกำหนด “แนวโน้มอันดับเครดิต” (Rating Outlook) เพื่อสะท้อนความเป็นไปได้ของการเปลี่ยนแปลงอันดับเครดิตของผู้ออกตราสารในระยะปานกลางหรือระยะยาว โดย TRIS Rating จะพิจารณาถึงโอกาสที่จะเกิดการเปลี่ยนแปลงของภาวะอุตสาหกรรมและสภาพแวดล้อมทางธุรกิจในอนาคตของผู้ออกตราสารที่อาจกระทบต่อความสามารถในการชำระหนี้ ทั้งนี้ แนวโน้มอันดับเครดิตที่ออกให้แก่หน่วยงานหนึ่ง ๆ จะเทียบเท่ากับความสามารถในการชำระหนี้ของหน่วยงานนั้น ๆ แนวโน้มอันดับเครดิตแบ่งออกเป็น 4 ระดับ ได้แก่

Positive	หมายถึง อันดับเครดิตอาจปรับขึ้น
Stable	หมายถึง อันดับเครดิตอาจไม่เปลี่ยนแปลง
Negative	หมายถึง อันดับเครดิตอาจปรับลดลง
Developing	หมายถึง อันดับเครดิตอาจปรับขึ้น ปรับลดลง หรือไม่เปลี่ยนแปลง

สถาบันการจัดอันดับความน่าเชื่อถือ Fitch Rating

คำอธิบายการจัดอันดับความน่าเชื่อถือระยะยาว สำหรับประเทศไทย

AAA(thai)	แสดงถึงระดับความน่าเชื่อถือขั้นสูงสุดของอันดับความน่าเชื่อถือภายในประเทศไทย ซึ่งกำหนดโดย Fitch โดยอันดับความน่าเชื่อถือนี้จะมอบให้กับอันดับความน่าเชื่อถือที่มีความเสี่ยง “น้อยที่สุด” เมื่อเปรียบเทียบกับผู้ออกตราสารหรือตราสารอื่นในประเทศไทย และโดยปกติแล้วจะกำหนดให้แก่ตราสารทางการเงินที่ออกหรือค้ำประกันโดยรัฐบาล
AA(thai)	แสดงถึงระดับความน่าเชื่อถือขั้นสูงมากเปรียบเทียบกับผู้ออกตราสารหรือตราสารอื่นในประเทศไทย โดยระดับความน่าเชื่อถือของตราสารทางการเงินขั้นนี้ต่างจากผู้ออกตราสารหรือตราสารอื่นที่ได้รับการจัดอันดับความน่าเชื่อถือขั้นสูงสุดของประเทศไทยเพียงเล็กน้อย
BBB (thai)	แสดงถึงระดับความน่าเชื่อถือขั้นปานกลางเมื่อเปรียบเทียบกับผู้ออกตราสารหรือตราสารอื่นในประเทศไทย อย่างไรก็ตามมีความเป็นไปได้มากกว่าการเปลี่ยนแปลงของสถานการณ์หรือสภาพทางเศรษฐกิจจะมีผลกระทบต่อความสามารถในการชำระหนี้ได้ตรงตามกำหนดเวลาของตราสารทางการเงินเหล่านี้มากกว่าตราสารหนี้อื่นที่ได้รับการจัดอันดับความน่าเชื่อถือในประเภทที่สูงกว่า
BB (thai)	แสดงถึงระดับความน่าเชื่อถือค่อนข้างต่ำเมื่อเปรียบเทียบกับผู้ออกตราสารหรือตราสารอื่นในประเทศไทย การชำระหนี้ตามเงื่อนไขของตราสารเหล่านี้ภายในประเทศนั้น ๆ มีความไม่แน่นอนในระดับหนึ่งและความสามารถในการชำระหนี้ขึ้นตามกำหนดเวลาจะมีความไม่แน่นอนมากขึ้นตามการเปลี่ยนแปลงของเศรษฐกิจในทางลบ
B (thai)	แสดงถึงระดับความน่าเชื่อถือขั้นต่ำอย่างมีนัยสำคัญเมื่อเปรียบเทียบกับผู้ออกตราสารหรือตราสารอื่นในประเทศไทย การปฏิบัติตามเงื่อนไขของตราสารหนี้และข้อผูกพันทางการเงินยังคงเป็นไปได้ในปัจจุบัน แต่ความมั่นคงยังจำกัดอยู่ในระดับหนึ่งเท่านั้น และความสามารถในการชำระหนี้ขึ้นตามกำหนดเวลาอย่างต่อเนื่องนั้นไม่แน่นอน ขึ้นอยู่กับสถานะที่เอื้อต่อการดำเนินธุรกิจและสภาพทางเศรษฐกิจ
CCC(thai), CC(thai), C(thai)	แสดงถึงระดับความน่าเชื่อถือขั้นต่ำมากเมื่อเปรียบเทียบกับผู้ออกตราสารหรือตราสารอื่นในประเทศไทย ความสามารถในการปฏิบัติตามข้อผูกพันทางการเงินขึ้นอยู่กับสถานะที่เอื้อต่อการดำเนินธุรกิจและการพัฒนาทางเศรษฐกิจเพียงอย่างเดียว
D(thai)	อันดับความน่าเชื่อถือเหล่านี้ จะถูกกำหนดให้สำหรับองค์กรหรือตราสารหนี้ซึ่งกำลังอยู่ในภาวะผิดนัดชำระหนี้ในปัจจุบัน

คำอธิบายการจัดอันดับความน่าเชื่อถือระยะสั้น สำหรับประเทศไทย

- F1 (tha) แสดงถึงระดับความสามารถขั้นสูงสุดในการชำระหนี้ตามเงื่อนไขของตราสารตรงตามกำหนดเมื่อเปรียบเทียบกับผู้ออกตราสารหรือตราสารอื่น ๆ ในประเทศไทย ภายใต้อันดับความน่าเชื่อถือนี้จะมอบให้สำหรับอันดับความน่าเชื่อถือที่มีความเสี่ยง “น้อยที่สุด” เมื่อเปรียบเทียบกับผู้ออกตราสารอื่นในประเทศเดียวกันและโดยปกติแล้วจะกำหนดให้กับตราสารทางการเงินที่ออกหรือค้ำประกันโดยรัฐบาล ในกรณีที่มิมีระดับความน่าเชื่อถือสูงเป็นพิเศษจะมีสัญลักษณ์ “+” แสดงไว้เพิ่มเติมจากอันดับความน่าเชื่อถือที่กำหนด
- F2 (tha) แสดงถึงระดับความสามารถในการชำระหนี้ตามเงื่อนไขทางการเงินของตราสารตามกำหนดเวลาในระดับที่น่าพอใจเมื่อเปรียบเทียบกับผู้ออกตราสารหรือตราสารอื่น ๆ ในประเทศไทย อย่างไรก็ตาม ระดับความน่าเชื่อถือดังกล่าวยังไม่อาจเทียบเท่ากับกรณีที่ได้รับการจัดอันดับความน่าเชื่อถือที่สูงกว่า
- F3 (tha) แสดงถึงระดับความสามารถในการชำระหนี้ตามเงื่อนไขทางการเงินของตราสารตามกำหนดเวลาในระดับปานกลางเมื่อเปรียบเทียบกับผู้ออกตราสารหรือตราสารอื่น ๆ ในประเทศไทย ความสามารถในการชำระหนี้ดังกล่าวจะมีความไม่แน่นอนมากขึ้นไปตามความเปลี่ยนแปลงในทางลบในระยะสั้นมากกว่าตราสารที่ได้รับการจัดอันดับความน่าเชื่อถือที่สูงกว่า
- B (tha) แสดงถึงระดับความสามารถในการชำระหนี้ตามเงื่อนไขทางการเงินของตราสารตามกำหนดเวลาที่ไม่แน่นอนเมื่อเปรียบเทียบกับผู้ออกตราสารหรือตราสารอื่น ๆ ในประเทศไทย ความสามารถในการชำระหนี้ดังกล่าวจะไม่แน่นอนมากขึ้นตามการเปลี่ยนแปลงทางเศรษฐกิจและการเงินในทางลบระยะสั้น
- C (tha) แสดงถึงระดับความสามารถในการชำระหนี้ตามเงื่อนไขทางการเงินของตราสารตามกำหนดเวลาที่ไม่แน่นอนสูงเมื่อเปรียบเทียบกับผู้ออกตราสารหรือตราสารอื่น ๆ ในประเทศไทย ความสามารถในการปฏิบัติตามข้อผูกพันทางการเงินขึ้นอยู่กับสถานะที่เอื้อต่อการดำเนินธุรกิจและสภาพการณ์ทางเศรษฐกิจเท่านั้น
- D (tha) แสดงถึงการผิดนัดชำระหนี้ที่ได้เกิดขึ้นแล้วหรือกำลังจะเกิดขึ้น

หมายเหตุประกอบการจัดอันดับความน่าเชื่อถือในระยะยาว ในระยะสั้น สำหรับประเทศไทย

เครื่องบ่งชี้พิเศษสำหรับประเทศไทย “tha” จะถูกระบุไว้ต่อจากอันดับความน่าเชื่อถือทุกระดับ เพื่อแยกความแตกต่างออกจากการจัดอันดับความน่าเชื่อถือระดับสากล เครื่องหมาย “+” หรือ “-” อาจจะถูกระบุไว้เพิ่มเติมต่อจากอันดับความน่าเชื่อถือสำหรับประเทศหนึ่งๆ เพื่อแสดงถึงสถานะย่อยโดยเปรียบเทียบกันภายในอันดับความน่าเชื่อถือชั้นหลัก ทั้งนี้ จะไม่มีการระบุสัญลักษณ์ต่อท้ายดังกล่าว สำหรับอันดับความน่าเชื่อถือระดับ “AAA (tha)” หรืออันดับที่ต่ำกว่า “CCC (tha)”

สำหรับอันดับความน่าเชื่อถือในระยะยาวและจะไม่มีการระบุสัญลักษณ์ต่อท้ายดังกล่าวสำหรับอันดับความน่าเชื่อถือในระยะสั้น นอกเหนือจาก “F1 (tha)”

สัญญาณการปรับอันดับความน่าเชื่อถือ (Rating Watch) : สัญญาณการปรับอันดับความน่าเชื่อถือจะถูกใช้เพื่อแจ้งให้นักลงทุนทราบว่ามีความเป็นไปได้ที่จะมีการเปลี่ยนแปลงอันดับความน่าเชื่อถือและแจ้งแนวโน้มทิศทางการเปลี่ยนแปลงดังกล่าว สัญญาณดังกล่าวอาจจะระบุเป็น “สัญญาณบวก” ซึ่งบ่งชี้แนวโน้มในการปรับอันดับความน่าเชื่อถือให้สูงขึ้น “สัญญาณลบ” จะบ่งชี้แนวโน้มในการปรับอันดับความน่าเชื่อถือให้ต่ำลง หรือ “สัญญาณวิวัฒนาการ” ในกรณีที่อันดับความน่าเชื่อถืออาจจะได้รับการปรับขึ้น ปรับลง หรือคงที่ โดยปกติสัญญาณการปรับอันดับความน่าเชื่อถือมักจะถูกระบุไว้สำหรับช่วงระยะเวลาสั้น ๆ

รายงานสรุปเงินลงทุน
มูลค่า ณ วันที่ 31 พฤษภาคม 2567

กลุ่มของตราสารการลงทุน	มูลค่าตามราคาตลาด	%NAV
(ก) ตราสารภาครัฐไทย/ตราสารภาครัฐต่างประเทศ	-	-
(ข) ตราสารที่ธนาคารที่มีกฎหมายเฉพาะจัดตั้งขึ้น ธนาคารพาณิชย์ หรือบริษัทเงินทุนเป็นผู้ออก/ส่งจ่าย/รับอาวัล/ค้ำประกัน	11,052,974.19	12.45
(ค) ตราสารที่มีอันดับความน่าเชื่อถืออยู่ในอันดับที่สามารถลงทุนได้ (Investment grade)	-	-
(ง) ตราสารที่มีอันดับความน่าเชื่อถืออยู่ในอันดับต่ำกว่าอันดับที่สามารถลงทุนได้ (Non-Investment grade) หรือไม่มี Rating	-	-

สัดส่วนเงินลงทุนขั้นสูงต่อมูลค่าทรัพย์สินสุทธิของกองทุนสำหรับกลุ่มตราสารตาม (ง) เท่ากับ 15% NAV

รายชื่อหุ้นที่ลงทุน 10 อันดับแรก พร้อมสัดส่วนการลงทุน
มูลค่า ณ วันที่ 31 พฤษภาคม 2567

ลำดับ	ชื่อหลักทรัพย์	ชื่อย่อ	ร้อยละของเงินลงทุน
1	Ping An of China CSI HK Divide	3070 HK	5.12
2	iShares Edge MSCI World Quality Factor UCITS ETF	IWQU LN	27.37
3	iShares Core EURO STOXX 50 UCITS ETF	SX5EEX GY	18.69
4	Invesco Nasdaq 100 ETF	QQQM US	12.65
5	WisdomTree India Earnings Fund	EPI US	9.78
6	WisdomTree Japan Hedged Equity	DXJ US	5.30
7	VanEck Morningstar Wide Moat ETF	MOAT US	2.48
8	iShares MSCI EM UCITS ETF USD Dist	IDEM LN	2.37

รายงานการลงทุนที่ไม่เป็นไปตามนโยบายการลงทุน
รอบ 6 เดือนระหว่างวันที่ 1 ธันวาคม 2566 ถึงวันที่ 31 พฤษภาคม 2567

วันที่	รายละเอียด	การดำเนินการแก้ไข
	การลงทุนเป็นไปตามนโยบายการลงทุน	

การใช้สิทธิออกเสียงในที่ประชุมผู้ถือหุ้น

ผู้ลงทุนสามารถตรวจสอบแนวทางในการใช้สิทธิออกเสียงและการดำเนินการใช้สิทธิออกเสียงได้ที่ website ของบริษัทจัดการ www.lhfund.co.th

รายงานรายชื่อของบุคคลที่เกี่ยวข้อง ที่มีการทำธุรกรรมกับกองทุนรวม

กองทุนรวมมีการทำธุรกรรมกับบุคคลที่เกี่ยวข้องในรอบระยะเวลาตั้งแต่วันที่ 1 ธันวาคม 2566 ถึงวันที่ 31 พฤษภาคม 2567 ตามรายชื่อ ดังนี้

- ไม่มี -

หมายเหตุ : ผู้ลงทุนสามารถตรวจสอบการทำธุรกรรมกับบุคคลที่เกี่ยวข้องกับกองทุนรวม ได้ที่บริษัทจัดการโดยตรง หรือที่ website ของบริษัทหลักทรัพย์จัดการกองทุน แลนด์ แอนด์ เฮาส์ จำกัด www.lhfund.co.th และสำนักงานคณะกรรมการ ก.ล.ต. www.sec.or.th

อัตราส่วนหมุนเวียนการลงทุนของกองทุน (Portfolio Turnover Ratio: PTR)

มูลค่า ณ วันที่ 31 พฤษภาคม 2567

ชื่อกองทุน	PTR
กองทุนเปิด แอล เอช โกลบอล ไดนามิกส์ มัลติ แอสเซ็ท	2.4275

ค่าใช้จ่ายที่เรียกเก็บจากกองทุนรวม
สำหรับรอบระยะเวลาตั้งแต่วันที่ 1 ธันวาคม 2566 ถึงวันที่ 31 พฤษภาคม 2567

ค่าใช้จ่ายที่เรียกเก็บจากกองทุนรวม

รายการที่เรียกเก็บ	ร้อยละของมูลค่าทรัพย์สินสุทธิ		
	ตามโครงการ	(หน่วย : พันบาท)	เรียกเก็บจริง
1. ค่าธรรมเนียมและค่าใช้จ่ายรวมทั้งหมดที่ประมาณการได้			
● ค่าธรรมเนียมการจัดการ (Management Fee)	ไม่เกินร้อยละ 2.000	380.65	0.42828
● ค่าธรรมเนียมผู้ดูแลผลประโยชน์ (Trustee Fee)	ไม่เกินร้อยละ 0.100	13.32	0.01499
● ค่าธรรมเนียมนายทะเบียน (Registrar Fee)	ไม่เกินร้อยละ 1.000	167.01	0.18791
● ค่าที่ปรึกษาการลงทุน (Advisory Fee)	ไม่มี	ไม่มี	ไม่มี
● ค่าใช้จ่ายอื่นๆ :-	ไม่เกินร้อยละ 1.400	195.44	0.21990
- ค่าโฆษณาประชาสัมพันธ์	ไม่เกินร้อยละ 0.535	ไม่มี	ไม่มี
- ค่าสอบบัญชี (Audit Fee)	จ่ายตามจริง	27.00	0.03038
- ค่าจัดตั้งและจดทะเบียนกองทุน (Setup and Registered Fund)	จ่ายตามจริง	0.36	0.00041
- ค่าใช้จ่ายในการจัดทำ จัดพิมพ์รายงานถึงผู้ถือหุ้น	จ่ายตามจริง	0.00	0.00000
- ค่าใช้จ่ายอื่นๆ ในการดำเนินโครงการ (Others Operating Expense)	จ่ายตามจริง	168.08	0.18911
2. ค่าธรรมเนียมและค่าใช้จ่ายรวมทั้งหมดที่ประมาณการไม่ได้			
- ไม่มี	จ่ายตามจริง	ไม่มี	ไม่มี
รวมค่าใช้จ่ายทั้งหมด	ไม่เกินร้อยละ 5.000	756.42	0.85108
ค่าใช้จ่ายในการซื้อขายหลักทรัพย์	จ่ายตามจริง	287.56	0.32354

หมายเหตุ :

- 1) ค่าธรรมเนียมและค่าใช้จ่ายต่าง ๆ รวมภาษีมูลค่าเพิ่ม หรือภาษีธุรกิจเฉพาะ หรือภาษีอื่นใด (ถ้ามี) แต่ยังไม่รวมค่า นายหน้าซื้อ ขาย หลักทรัพย์และค่าธรรมเนียมต่าง ๆ ที่เกิดขึ้นจากการซื้อขายหลักทรัพย์
- 2) ค่าธรรมเนียมค่าใช้จ่ายที่เรียกเก็บจากกองทุนรวม เมื่อรวมกันทั้งหมดแล้วต้องไม่เกินอัตราร้อยละ 5.00 ต่อปี ของมูลค่าทรัพย์สินสุทธิ ของกองทุนรวม

งบแสดงฐานะการเงิน
ณ วันที่ 31 พฤษภาคม 2567

	(หน่วย : บาท)
	ยังไม่ได้ตรวจสอบ
สินทรัพย์	
เงินลงทุนตามมูลค่ายุติธรรม	80,940,770.93
เงินฝากธนาคาร	11,052,176.75
ลูกหนี้จากเงินปันผลและดอกเบีย	797.44
ลูกหนี้จากการขายเงินลงทุน	2,264,918.96
รวมสินทรัพย์	94,258,664.08
หนี้สิน	
ค่าใช้จ่ายค้างจ่าย	178,191.37
เจ้าหนี้จากการซื้อเงินลงทุน	1,945,037.63
เจ้าหนี้จากการรับซื้อคืนหน่วยลงทุน	1,911,007.32
เจ้าหนี้สัญญาซื้อขายเงินตราสารต่างประเทศล่วงหน้าสุทธิ	1,460,076.81
หนี้สินอื่น	2,882.80
รวมหนี้สิน	5,497,195.93
สินทรัพย์สุทธิ	88,761,468.15
สินทรัพย์สุทธิ :	
ทุนที่ได้รับจากผู้ถือหน่วยลงทุน	102,802,694.17
กำไร(ขาดทุน)สะสม	
บัญชีปรับสมดุล	(7,746,049.07)
กำไร(ขาดทุน)สะสมจากการดำเนินงาน	(6,295,176.95)
สินทรัพย์สุทธิ	88,761,468.15
สินทรัพย์สุทธิต่อหน่วย	8.6341
จำนวนหน่วยลงทุนที่จำหน่ายแล้วทั้งหมด ณ วันสิ้นงวด (หน่วย)	10,280,269.3994
ประเภทผู้ถือหน่วยลงทุน	
สินทรัพย์สุทธิต่อหน่วยที่คำนวณแยกตามประเภทผู้ถือหน่วยลงทุน มีดังนี้	
ชนิดสะสมมูลค่า	8.9344
ชนิดจ่ายเงินปันผล	8.3256
ชนิดช่องทางอิเล็กทรอนิกส์	8.9343
จำนวนหน่วยลงทุนที่จำหน่ายแล้วทั้งหมด ณ วันสิ้นงวด (หน่วย) แยกตามประเภทผู้ถือหน่วยลงทุน มีดังนี้	
ชนิดสะสมมูลค่า	4,448,523.8024
ชนิดจ่ายเงินปันผล	5,070,727.7990
ชนิดช่องทางอิเล็กทรอนิกส์	761,017.7980
	10,280,269.3994

งบประกอบรายละเอียดเงินลงทุน
ณ วันที่ 31 พฤษภาคม 2567

	ชื่อย่อ	จำนวนหน่วย / มูลค่าที่ตราไว้	มูลค่ายุติธรรม (บาท)	อัตราส่วนของ มูลค่ายุติธรรม(%)	อัตราดอกเบี้ย	วันครบกำหนด
หน่วยลงทุน						
	iShares USD Ultrashort Bond UCITS	ERNA LN	10,000.0000	2,131,980.50	2.63	-
	iShares Global High Yield Corp Bond UCITS ETF	HYLD LN	150.0000	468,189.54	0.58	-
	iShares J.P. Morgan USD EM Bon	IEMB LN	280.0000	891,877.90	1.10	-
	iShares US Mortgage Backed Securities UCITS ETF	IMBS LN	8,700.0000	1,296,295.65	1.60	-
	iShares 0-5 Year Investment Grade Corporate Bond ETF	SLQD US	1,000.0000	1,808,596.40	2.23	-
รวม หน่วยลงทุน				6,596,939.99	8.15	
หลักทรัพย์จดทะเบียน						
หน่วยลงทุน						
	iShares Core EURO STOXX 50 UCITS ETF	SX5EEX GY	8,140.0000	16,593,441.50	20.50	-
	Ping An of China CSI HK Divide	3070 HK	32,000.0000	4,544,480.26	5.61	-
	WisdomTree Japan Hedged Equity	DXJ US	1,150.0000	4,700,897.44	5.81	-
	WisdomTree India Earnings Fund	EPI US	5,140.0000	8,677,826.53	10.72	-
	iShares MSCI EM UCITS ETF USD Dist	IDEM LN	1,400.0000	2,107,754.29	2.60	-
	iShares Edge MSCI World Quality Factor UCITS ETF	IWQU LN	10,070.0000	24,292,065.42	30.01	-
	VanEck Morningstar Wide Moat ETF	MOAT US	690.0000	2,199,111.21	2.72	-
	Invesco Nasdaq 100 ETF	QQQM US	1,642.0000	11,228,254.29	13.87	-
รวม หลักทรัพย์จดทะเบียน				74,343,830.94	91.85	
รวมเงินลงทุน - 100% (ราคาทุน 77,313,370.40 บาท)				80,940,770.93	100.00	

งบกำไรขาดทุนเบ็ดเสร็จ
สำหรับรอบระยะเวลาตั้งแต่วันที่ 1 ธันวาคม 2565 ถึงวันที่ 31 พฤษภาคม 2567

	(หน่วย : บาท)
	ยังไม่ได้ตรวจสอบ
รายได้จากการลงทุน	
รายได้เงินปันผล	531,916.01
รายได้จากดอกเบี้ย	943.59
รายได้อื่น	176.75
รวมรายได้	533,036.35
ค่าใช้จ่าย	
ค่าธรรมเนียมการจัดการ	380,649.84
ค่าธรรมเนียมผู้ดูแลผลประโยชน์	13,322.87
ค่าธรรมเนียมนายทะเบียน	167,010.18
ค่าสอบบัญชี	26,999.82
ค่าใช้จ่ายอื่น ๆ ในการดำเนินโครงการ	456,142.33
รวมค่าใช้จ่าย	1,044,125.04
รายได้จากการลงทุนสุทธิ	(511,088.69)
รายได้ (ค่าใช้จ่าย) อื่น	
กำไร(ขาดทุน)สุทธิที่เกิดขึ้นจากอัตราแลกเปลี่ยน	(1,118,283.12)
กำไร(ขาดทุน)สุทธิตั้งแต่ยังไม่เกิดขึ้นจากอัตราแลกเปลี่ยน	(1,518,431.82)
กำไร(ขาดทุน)สุทธิตั้งแต่ยังไม่เกิดขึ้นจากสัญญาป้องกันความเสี่ยง	(233,423.99)
รวมรายได้(ค่าใช้จ่าย)อื่น	(2,870,138.93)
รายการกำไร(ขาดทุน)สุทธิจากเงินลงทุน	
กำไร(ขาดทุน)สุทธิที่เกิดขึ้นทั้งสิ้น	8,807,665.39
กำไร(ขาดทุน)สุทธิตั้งแต่ยังไม่เกิดขึ้นทั้งสิ้น	1,439,213.13
รวมกำไร(ขาดทุน)จากเงินลงทุนที่เกิดขึ้นและยังไม่ได้เกิดขึ้น	10,246,878.52
รวมกำไร(ขาดทุน)จากเงินลงทุน	7,376,739.59
การเพิ่มขึ้น(ลดลง)ในสินทรัพย์สุทธิจากการดำเนินงาน	6,865,650.90
การเพิ่มขึ้นในสินทรัพย์สุทธิจากการดำเนินงานแยกตามประเภทผู้ถือหน่วยลงทุน มีดังนี้	
ชนิดสะสมมูลค่า	3,083,030.93
ชนิดจ่ายเงินปันผล	3,244,765.42
ชนิดช่องทางอิเล็กทรอนิกส์	537,854.55
	6,865,650.90