

รายงาน 6 เดือน

กองทุนเปิด แอล เอช เฟล็กซิเบิล เพื่อการเลี้ยงชีพ

สำหรับรอบระยะเวลาตั้งแต่วันที่ 1 ธันวาคม 2566 ถึงวันที่ 31 พฤษภาคม 2567

กองทุนเปิด แอล เอช เฟล็กซิเบิลเพื่อการเลี้ยงชีพ (LHFLRMF)

- ประเภทโครงการ** : กองทุนรวมเพื่อการเลี้ยงชีพที่มีนโยบายการลงทุนแบบผสมที่ไม่กำหนดสัดส่วนการลงทุนในตราสารทุน
- นโยบายการลงทุน** : กองทุนมีนโยบายที่จะลงทุนแบบผสม (Mixed Fund) ระหว่างตราสารแห่งหนึ่ง และตราสารแห่งหนึ่ง โดยกองทุนจะลงทุนในหรือมีไว้ซึ่งตราสารแห่งหนึ่ง ตราสารกึ่งหนึ่งกึ่งทุน ตราสารแห่งหนึ่ง และหรือเงินฝาก รวมทั้งหลักทรัพย์และทรัพย์สินอื่นหรือการหาดอกผลโดยวิธีอื่นอย่างใดอย่างหนึ่งหรือหลายอย่าง ตามที่สำนักงานคณะกรรมการ ก.ล.ต. ประกาศกำหนดหรือให้ความเห็นชอบ ตั้งแต่ร้อยละ 0 ถึงร้อยละ 100 ของมูลค่าทรัพย์สินสุทธิของกองทุน โดยจะปรับเปลี่ยนสัดส่วนการลงทุนให้เหมาะสมตามสถานการณ์ในแต่ละขณะ เพื่อให้ผู้ถือหน่วยลงทุนได้รับผลตอบแทนที่เหมาะสม และเป็นการกระจายการลงทุนเพื่อลดความเสี่ยงจากการลงทุน
- ทั้งนี้ กองทุนอาจจะพิจารณาลงทุนในหน่วย private equity ตามประกาศสำนักงานคณะกรรมการ ก.ล.ต. ไม่เกินร้อยละ 20 ของมูลค่าทรัพย์สินสุทธิของกองทุน
- กองทุนอาจจะพิจารณาลงทุนในหรือมีไว้ซึ่งสัญญาซื้อขายล่วงหน้า (Derivative) โดยมีวัตถุประสงค์เพื่อป้องกันความเสี่ยงจากการลงทุน (Hedging) ตามหลักเกณฑ์ที่สำนักงานคณะกรรมการ ก.ล.ต. กำหนด
- ทั้งนี้ กองทุนจะไม่ลงทุนในหรือมีไว้ซึ่งตราสารที่มีลักษณะของสัญญาซื้อขายล่วงหน้าแฝง (Structured Note) ตราสารแห่งหนึ่งของบริษัทที่ไม่ได้จดทะเบียนในตลาดหลักทรัพย์ฯ (Unlisted securities) ตราสารหนี้ที่มีอันดับความน่าเชื่อถือต่ำกว่าที่สามารถลงทุนได้ (non - investment grade) และตราสารแห่งหนึ่งที่ไม่ได้รับการจัดอันดับความน่าเชื่อถือ (Unrated Securities)
- กองทุนอาจมีไว้ซึ่งตราสารแห่งหนึ่งที่มีอันดับความน่าเชื่อถือต่ำกว่าที่สามารถลงทุนได้ (non - investment grade) เฉพาะกรณี que ตราสารแห่งหนึ่งนั้นได้รับการจัดอันดับความน่าเชื่อถือที่สามารถลงทุนได้ (Investment grade) ขณะที่กองทุนลงทุนเท่านั้น



Fund

บริษัทหลักทรัพย์จัดการกองทุน แลนด์ แอนด์ เฮ้าส์ จำกัด
LAND AND HOUSES FUND MANAGEMENT CO.,LTD

เรียน ท่านผู้ถือหน่วยลงทุน
กองทุนเปิด แอล เอช เฟล็กซ์อิเบิลเพื่อการเลี้ยงชีพ

บริษัทหลักทรัพย์จัดการกองทุน แลนด์ แอนด์ เฮ้าส์ จำกัด ขอนำส่ง “รายงานสรุปสถานะการลงทุน” เพื่อรายงานผลการดำเนินงานของกองทุนตั้งแต่วันที่ 1 ธันวาคม 2566 ถึงวันที่ 31 พฤษภาคม 2567 มาเพื่อโปรดทราบ

สภาพตลาดในรอบบัญชีตั้งแต่วันที่ 1 ธันวาคม 2566 ถึงวันที่ 31 พฤษภาคม 2567

SET Index ปรับตัวลดลงในงวดนี้ 2.5% โดยมีเหตุผลหลักๆดังนี้

- 1) การปรับลดประมาณการ GDP และกำไรตลาดหุ้นไทย
- 2) ความไม่แน่นอนจากการพิจารณาคดีทางการเมืองของศาลรัฐธรรมนูญ
- 3) แรงขาย Short sell / Force Sell หลังตลาดเข้าสู่ขาลงเต็มตัว
- 4) เศรษฐกิจจีน ยังไม่ฟื้นตัว มีผลมาถึงไทยด้วย
- 5) นักลงทุนต่างประเทศ ขายหุ้นไทยอย่างต่อเนื่อง โดยตัวเลข Net Sell ในงวดนี้สูงถึง 1.1 แสนล้านบาท

ความน่าสนใจในการลงทุนหุ้นไทย มีน้อยลง จากการขาดปัจจัยหนุนเชิงพื้นฐานโดยเฉพาะการฟื้นตัวของผลการดำเนินงานของบริษัทจดทะเบียนในตลาดหุ้นที่ค่อนข้างช้า และมี Disrupt ในบางธุรกิจด้วย รวมทั้งความกังวลจาก นโยบายปรับขึ้นค่าแรงขั้นต่ำทั่วประเทศเป็น 400 บาทต่อวัน

ที่สำคัญ คือ ความล่าช้าของมาตรการดันเศรษฐกิจจากรัฐบาล รวมถึงความไม่แน่นอนทางการเมืองที่เกิดขึ้น โดยเฉพาะหลัง 40 สว. ยืนยันให้ศาลรัฐธรรมนูญวินิจฉัยคุณสมบัติของนายกฯ เศรษฐา ซึ่งสุ่มเสี่ยงก่อให้เกิดสุญญากาศทางการเมืองได้หากผลการวินิจฉัยออกมาว่า นายกฯ ขาดคุณสมบัติ

ประเด็นที่ถูกพูดถึงในวงกว้าง จะเป็นเรื่องที่นักลงทุนต่างชาติอาศัยความได้เปรียบเรื่องระบบเทรดแบบ HFT ทำการ Short sell หุ้นไทยอย่างต่อเนื่อง จนตลาดฯ และก.ล.ต. ต้องออกมาตรการชุดใหญ่มาป้องปรามในเรื่องดังกล่าว ซึ่งได้ผลดีในระดับหนึ่ง แต่ยังไม่สามารถกลบปัจจัยลบที่มีอยู่ ส่งผลให้งวดนี้ ดัชนีตลาดหุ้นไทย มี performance ที่ไม่ดีนัก เมื่อเทียบกับตลาดอื่นๆ ดัชนีฯ ปิด ที่ระดับ 1,345.66 จุด ลดลง 2.5%

ทั้งนี้ ผลการดำเนินงานของกองทุนเปิด แอล เอช เฟล็กซ์อิเบิลเพื่อการเลี้ยงชีพ (LHFLRMF) ในรอบ 6 เดือนที่ผ่านมา (สิ้นสุดวันที่ 31 พฤษภาคม 2567) มีการปรับตัวลดลงในอัตราร้อยละ 2.56

บริษัทขอขอบพระคุณท่านผู้ถือหุ้นรายละเป็นอย่างสูง ที่ได้มอบความไว้วางใจให้บริษัทบริหารเงินลงทุนของท่าน บริษัทยังคงยืนยันในความตั้งใจและทุ่มเทความสามารถเพื่อบริหารเงินของท่านอย่างมีประสิทธิภาพสูงที่สุดต่อไป และหากท่านมีข้อสงสัยประการใด ท่านสามารถติดต่อมาได้ที่บริษัทหลักทรัพย์จัดการกองทุน แลนด์ แอนด์ เฮ้าส์ จำกัด หมายเลขโทรศัพท์ 02-286-3484 หรือที่อีเมล lhfund@lhfund.co.th

ขอแสดงความนับถือ

บริษัทหลักทรัพย์จัดการกองทุน แลนด์ แอนด์ เฮ้าส์ จำกัด

รายชื่อผู้จัดการกองทุน

ผู้จัดการกองทุนรวม	
ชื่อ-นามสกุล	วันเริ่มบริหารกองทุน
คุณกิติภพ ศรีปาน	1 สิงหาคม 2566
คุณเกรียงไกร ทำนุทัศน์	1 พฤษภาคม 2567



รายงานความเห็นของผู้ดูแลผลประโยชน์

เสนอ ผู้ถือหุ้นหน่วยลงทุนกองทุนเปิด แอล เอช เฟลิกซ์เบิ้ลเพื่อการเลี้ยงชีพ

ตามที่ธนาคารไทยพาณิชย์ จำกัด (มหาชน) ในฐานะผู้ดูแลผลประโยชน์กองทุนเปิด แอล เอช เฟลิกซ์เบิ้ลเพื่อการเลี้ยงชีพ ซึ่งมีบริษัทหลักทรัพย์จัดการกองทุน แลนด์ แอนด์ เฮาส์ จำกัด เป็นผู้จัดการกองทุนได้ปฏิบัติหน้าที่ดูแลผลประโยชน์ของกองทุนดังกล่าว สำหรับระยะเวลาตั้งแต่วันที่ 1 ธันวาคม 2566 ถึงวันที่ 31 พฤษภาคม 2567 แล้วนั้น

ธนาคารฯ เห็นว่าบริษัทหลักทรัพย์จัดการกองทุน แลนด์ แอนด์ เฮาส์ จำกัด ได้ปฏิบัติหน้าที่ในการจัดการกองทุนเปิดแอล เอช เฟลิกซ์เบิ้ลเพื่อการเลี้ยงชีพ โดยถูกต้องตามที่ควรตามวัตถุประสงค์ที่ได้กำหนดไว้ในโครงการจัดการที่ได้รับอนุมัติจากสำนักงานคณะกรรมการกำกับหลักทรัพย์และตลาดหลักทรัพย์และภายใต้พระราชบัญญัติหลักทรัพย์และตลาดหลักทรัพย์ พ.ศ. 2535

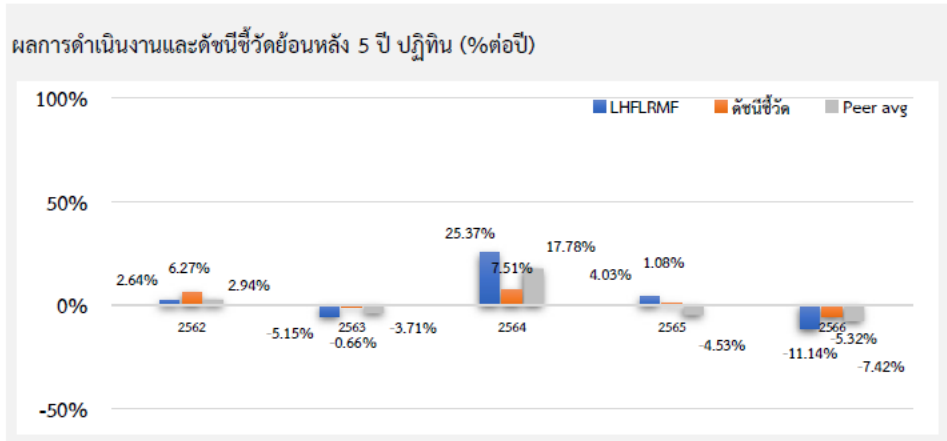
ขอแสดงความนับถือ

ธนาคารไทยพาณิชย์ จำกัด (มหาชน)

(นางสาวกรรณจิต อัจฉริยะธรรม)

ผู้จัดการบริการหลักทรัพย์

ตารางเปรียบเทียบผลการดำเนินงาน
มูลค่า ณ วันที่ 31 พฤษภาคม 2567



ผลการดำเนินงานย้อนหลังแบบปักหมุด (1%ต่อปี)

	YTD	3 เดือน	6 เดือน	1 ปี ¹
LHFLRMF	-4.57	-2.84	-2.25	-10.08
ดัชนีชี้วัด	-1.05	-0.32	0.80	-4.01
ค่าเฉลี่ยในกลุ่มเดียวกัน	-0.47	-0.02	2.13	-3.87
ความผันผวนกองทุน	5.34	4.00	6.21	9.84
ความผันผวนดัชนีชี้วัด	3.37	2.63	3.63	5.82

	3 ปี ¹	5 ปี ¹	10 ปี ¹	ตั้งแต่จัดตั้ง ¹
LHFLRMF	-0.58	1.13	4.17	3.45
ดัชนีชี้วัด	-0.91	0.77	2.47	3.03
ค่าเฉลี่ยในกลุ่มเดียวกัน	-2.90	-0.70	1.09	N/A
ความผันผวนกองทุน	11.28	15.18	13.97	13.34
ความผันผวนดัชนีชี้วัด	5.81	8.47	7.26	7.59

ชื่อกองทุน	มูลค่าหน่วยลงทุน	มูลค่าทรัพย์สินสุทธิ
LHFLRMF	14,7745	295,951,514.68

ข้อมูล ณ วันที่ 31 พฤษภาคม 2567

- เอกสารการวัดผลการดำเนินงานของกองทุนรวมฉบับนี้ได้จัดทำขึ้นตามมาตรฐานการวัดผลการดำเนินงานของกองทุนรวมของสมาคมบริษัทจัดการลงทุน
- ผลการดำเนินงานในอดีต/ผลการเปรียบเทียบผลการดำเนินงานที่เกี่ยวข้องกับผลิตภัณฑ์ในตลาดทุน มิได้เป็นสิ่งยืนยันถึงผลการดำเนินงานในอนาคต
- ทำความเข้าใจลักษณะสินค้า เงื่อนไข ผลตอบแทน และความเสี่ยง ก่อนตัดสินใจ

รายงานสถานะการลงทุน การกู้ยืมเงิน และการก่อภาระผูกพัน
มูลค่า ณ วันที่ 31 พฤษภาคม 2567

รายละเอียดการลงทุน	มูลค่าตามราคาตลาด	%NAV
หลักทรัพย์หรือทรัพย์สินในประเทศ	275,222,348.44	93.00
เงินฝากธนาคาร	73,583,856.84	24.86
หุ้นสามัญ	201,638,491.60	68.13
ประเภทรายการค้างรับค้างจ่ายหรือหนี้สินอื่น ๆ	20,729,166.24	7.00
มูลค่าทรัพย์สินสุทธิ	295,951,514.68	100

รายละเอียดการลงทุนในหลักทรัพย์
มูลค่า ณ วันที่ 31 พฤษภาคม 2567

รายละเอียด	อัตราส่วน (%)	จำนวนเงินต้น หรือ จำนวนหุ้น/หน่วย	มูลค่ายุติธรรม (บาท)
เงินฝากธนาคาร			
ธนาคารไทยพาณิชย์ จำกัด (มหาชน)	24.86	73,421,830.98	73,583,856.84
รวมเงินฝากธนาคาร	24.86		73,583,856.84
หุ้นสามัญ			
หมวดธุรกิจการท่องเที่ยวและสันทนาการ			
บริษัท ดี เอราวัณ กรุ๊ป จำกัด (มหาชน)	2.01	1,254,600.00	5,946,804.00
บริษัท ไมเนอร์ อินเตอร์เนชั่นแนล จำกัด (มหาชน)	1.46	140,800.00	4,329,600.00
บริษัท เอส โฮเทล แอนด์ รีสอร์ท จำกัด (มหาชน)	1.56	2,123,100.00	4,628,358.00
หมวดธุรกิจการแพทย์			
บริษัท กรุงเทพดุสิตเวชการ จำกัด(มหาชน)	3.32	364,100.00	9,830,700.00
บริษัท แบงคอกจีโนมิกส์อินโนเวชั่น จำกัด (มหาชน)	0.06	61,100.00	178,412.00
บริษัท โรงพยาบาลบำรุงราษฎร์ จำกัด (มหาชน)	2.18	26,600.00	6,437,200.00
หมวดธุรกิจขนส่งและโลจิสติกส์			
บริษัท การบินกรุงเทพ จำกัด (มหาชน)	1.32	194,900.00	3,898,000.00
บริษัท ท่าอากาศยานไทย จำกัด (มหาชน)	2.55	116,300.00	7,559,500.00
บริษัท เอสซีจี เจตบัเบิลยูดี โลจิสติกส์ จำกัด (มหาชน)	2.11	432,900.00	6,233,760.00
หมวดธุรกิจเงินทุนและหลักทรัพย์			
บริษัท เงินดีล้อย จำกัด (มหาชน)	2.51	372,681.00	7,416,351.90
บริษัท อีออน ธนสินทรัพย์ (ไทยแลนด์) จำกัด (มหาชน)	0.50	9,900.00	1,470,150.00
หมวดธุรกิจเทคโนโลยีสารสนเทศและการสื่อสาร			

รายละเอียด	อัตราส่วน (%)	จำนวนเงินต้น หรือ จำนวนหุ้น/หน่วย	มูลค่ายุติธรรม (บาท)
บริษัท เทิร์นคีย์ คอมมูนิเคชั่น เซอร์วิส จำกัด (มหาชน)	2.21	448,800.00	6,552,480.00
บริษัท สกาย ไอซีที จำกัด (มหาชน)	0.99	112,400.00	2,922,400.00
บริษัท แอดวานซ์ อินโฟร์ เซอร์วิส จำกัด (มหาชน)	3.64	53,100.00	10,779,300.00
หมวดธุรกิจธนาคาร			
ธนาคารกรุงเทพ จำกัด (มหาชน)	1.46	31,600.00	4,313,400.00
ธนาคารกรุงไทย จำกัด (มหาชน)	1.57	270,900.00	4,659,480.00
ธนาคารไทยพาณิชย์ จำกัด (มหาชน)	2.01	56,100.00	5,946,600.00
บริษัท ธนาคารทหารไทยธนชาติ จำกัด (มหาชน)	0.94	1,647,500.00	2,784,275.00
หมวดธุรกิจบริการ			
บริษัท มาสเตอร์ สไตล์ จำกัด (มหาชน)	0.15	7,257.00	453,562.50
บริษัท สยามเวลเนสกรุ๊ป จำกัด (มหาชน)	1.19	496,200.00	3,523,020.00
บริษัท เอสเตติก คอนเนค จำกัด (มหาชน)	0.89	218,100.00	2,639,010.00
หมวดธุรกิจพลังงานและสาธารณูปโภค			
บริษัท กัลฟ์ เอ็นเนอร์จี ดีเวลลอปเม้นท์ จำกัด (มหาชน)	2.89	211,000.00	8,545,500.00
บริษัท โกลบอล เพาเวอร์ ซินเนอร์ยี จำกัด (มหาชน)	1.85	116,300.00	5,466,100.00
บริษัท พี.กริม เพาเวอร์ จำกัด (มหาชน)	1.87	222,000.00	5,527,800.00
บริษัท ปตท.สำรวจและผลิตปิโตรเลียม จำกัด (มหาชน)	3.12	60,000.00	9,240,000.00
หมวดธุรกิจพัฒนาอสังหาริมทรัพย์			
บริษัท ดับบลิวเอชเอ คอร์ปอเรชั่น จำกัด (มหาชน)	1.61	876,000.00	4,774,200.00
บริษัท อมตะ คอร์ปอเรชั่น จำกัด (มหาชน)	1.10	141,400.00	3,252,200.00
บริษัท เซ็นทรัลพัฒนา จำกัด (มหาชน)	1.90	98,400.00	5,633,400.00
หมวดธุรกิจพาณิชย์			
บริษัท คาร์มาร์ท จำกัด (มหาชน)	0.17	36,966.00	510,130.80
บริษัท ซีพี ออลล์ จำกัด (มหาชน)	3.89	200,100.00	11,505,750.00
บริษัท ซีพี แอ็กซ์ตรา จำกัด (มหาชน)	1.37	141,300.00	4,062,375.00
บริษัท เซ็นทรัล รีเทล คอร์ปอเรชั่น จำกัด (มหาชน)	0.66	64,300.00	1,961,150.00
บริษัท ดูโฮม จำกัด (มหาชน)	1.22	309,700.00	3,623,490.00
บริษัท เบอร์ลี่ ยุคเกอร์ จำกัด (มหาชน)	1.86	247,600.00	5,496,720.00
บริษัท แม็คกรุ๊ป จำกัด (มหาชน)	0.99	261,300.00	2,926,560.00
บริษัท โมชิ โมชิ รีเทล คอร์ปอเรชั่น จำกัด (มหาชน)	1.87	118,000.00	5,546,000.00
บริษัท สยามโกลบอลเฮ้าส์ จำกัด (มหาชน)	1.15	204,244.00	3,390,450.40
หมวดธุรกิจแฟชั่น			
บริษัท ซาปรีน่า จำกัด (มหาชน)	1.99	239,700.00	5,896,620.00
หมวดธุรกิจสื่อและสิ่งพิมพ์			
บริษัท แพลน บี มีเดีย จำกัด (มหาชน)	1.02	365,416.00	3,014,682.00

รายละเอียด	อัตราส่วน (%)	จำนวนเงินต้น หรือ จำนวนหุ้น/ หน่วย	มูลค่ายุติธรรม (บาท)
หมวดธุรกิจอาหารและเครื่องดื่ม			
บริษัท ซีพี จำกัด (มหาชน)	1.25	35,700.00	3,712,800.00
บริษัท โอเอสเอส จำกัด (มหาชน)	1.71	221,500.00	5,050,200.00
รวมหุ้นสามัญ	68.13		201,638,491.60
รวมเงินลงทุน	93.00		275,222,348.44
รายการค้างจ่ายหรือหนี้สินอื่น ๆ	7.00		20,729,166.24
มูลค่าทรัพย์สินสุทธิ	100		295,951,514.68

รายละเอียดตัวตราสารและอันดับความน่าเชื่อถือของตราสารทุกตัวใน Portfolio
มูลค่า ณ วันที่ 31 พฤษภาคม 2567

ประเภท	ผู้ออก	อันดับความน่าเชื่อถือ	มูลค่าตามราคาตลาด
เงินฝากธนาคาร	ธนาคารไทยพาณิชย์ จำกัด (มหาชน)	AA+(FITCH)	73,583,856.84

สถาบันการจัดอันดับความน่าเชื่อถือ TRIS Rating

คำอธิบายการจัดอันดับเครดิตตราสารหนี้ระยะกลางและยาวมีอายุตั้งแต่ 1 ปีขึ้นไป

- AAA อันดับเครดิตสูงสุด มีความเสี่ยงต่ำที่สุด ผู้ออกตราสารหนี้มีความสามารถในการชำระดอกเบี้ยและคืนเงินต้นในเกณฑ์สูงสุด และได้รับผลกระทบน้อยมากจากการเปลี่ยนแปลงทางธุรกิจ เศรษฐกิจ และสิ่งแวดล้อมอื่น ๆ
- AA มีความเสี่ยงต่ำมาก ผู้ออกตราสารหนี้มีความสามารถในการชำระดอกเบี้ยและคืนเงินต้นในเกณฑ์สูงมาก แต่อาจได้รับผลกระทบจากการเปลี่ยนแปลงทางธุรกิจ เศรษฐกิจ และสิ่งแวดล้อมอื่น ๆ มากกว่าอันดับเครดิตที่อยู่ในระดับ AAA
- A มีความเสี่ยงในระดับต่ำ ผู้ออกตราสารหนี้มีความสามารถในการชำระดอกเบี้ยและคืนเงินต้นในเกณฑ์สูง แต่อาจได้รับผลกระทบจากการเปลี่ยนแปลงทางธุรกิจ เศรษฐกิจ และสิ่งแวดล้อมอื่น ๆ มากกว่าอันดับเครดิตที่อยู่ในระดับสูงกว่า
- BBB มีความเสี่ยงในระดับปานกลาง ผู้ออกตราสารหนี้มีความสามารถในการชำระดอกเบี้ยและคืนเงินต้นในเกณฑ์ที่เพียงพอ แต่มีความอ่อนไหวต่อการเปลี่ยนแปลงทางธุรกิจ เศรษฐกิจ และสิ่งแวดล้อมอื่น ๆ มากกว่า และอาจมีความสามารถในการชำระหนี้ที่อ่อนแอลงเมื่อเทียบกับอันดับเครดิตที่อยู่ในระดับสูงกว่า
- BB มีความเสี่ยงในระดับสูง ผู้ออกตราสารหนี้มีความสามารถในการชำระดอกเบี้ยและคืนเงินต้นในเกณฑ์ต่ำกว่าระดับปานกลาง และจะได้รับผลกระทบจากการเปลี่ยนแปลงทางธุรกิจ เศรษฐกิจ และสิ่งแวดล้อมอื่น ๆ ค่อนข้างชัดเจน ซึ่งอาจส่งผลกระทบต่อความสามารถในการชำระหนี้ที่อยู่ในเกณฑ์ที่ไม่เพียงพอ

- B มีความเสี่ยงในระดับสูงมาก ผู้ออกตราสารหนี้มีความสามารถในการชำระดอกเบี้ยและคืนเงินต้นในเกณฑ์ต่ำ และอาจจะหมดความสามารถหรือความตั้งใจในการชำระหนี้ได้ตามการเปลี่ยนแปลงของสถานการณ์ทางธุรกิจ เศรษฐกิจ และสิ่งแวดล้อมอื่น ๆ
- C มีความเสี่ยงในการผิดนัดชำระหนี้สูงที่สุด ผู้ออกตราสารหนี้ไม่มีความสามารถในการชำระดอกเบี้ยและคืนเงินต้นตามกำหนดอย่างชัดเจน โดยต้องอาศัยเงื่อนไขที่เอื้ออำนวยทางธุรกิจ เศรษฐกิจ และสิ่งแวดล้อมอื่น ๆ อย่างมากจึงจะมีความสามารถในการชำระหนี้ได้
- D เป็นระดับที่อยู่ในสภาวะผิดนัดชำระหนี้ โดยผู้ออกตราสารหนี้ไม่สามารถชำระดอกเบี้ยและคืนเงินต้นได้ตามกำหนด

อันดับเครดิตจาก AA ถึง C อาจมีเครื่องหมายบวก (+) หรือลบ (-) ต่อท้ายเพื่อจำแนกความแตกต่างของคุณภาพของอันดับเครดิตภายในระดับเดียวกัน

คำอธิบายการจัดอันดับเครดิตตราสารหนี้ระยะสั้นมีอายุต่ำกว่า 1 ปี

- T1 ผู้ออกตราสารหนี้มีสถานะทั้งทางด้านการตลาดและการเงินที่แข็งแกร่งในระดับดีมาก และนักลงทุนจะได้รับความคุ้มครองจากการผิดนัดชำระหนี้ที่ต่ำกว่าอันดับเครดิตในระดับอื่น ผู้ออกตราสารหนี้ที่ได้รับอันดับเครดิตในระดับดังกล่าวซึ่งมีเครื่องหมาย “+” ด้วยจะได้รับความคุ้มครองด้านการผิดนัดชำระหนี้ที่สูงยิ่งขึ้น
- T2 ผู้ออกตราสารหนี้มีสถานะทั้งทางด้านการตลาดและการเงินที่แข็งแกร่งในระดับดี และมีความสามารถในการชำระหนี้ระยะสั้นในระดับที่น่าพอใจ
- T3 ผู้ออกตราสารหนี้มีความสามารถในการชำระหนี้ระยะสั้นในระดับที่ยอมรับได้
- T4 ผู้ออกตราสารหนี้มีความสามารถในการชำระหนี้ระยะสั้นที่ค่อนข้างอ่อนแอ

อันดับเครดิตทุกประเภทที่จัดโดย TRIS Rating เป็นอันดับเครดิตตราสารหนี้ในตระกูลเงินบาท ซึ่งสะท้อนความสามารถในการชำระหนี้ของผู้ออกตราสารโดยไม่รวมความเสี่ยงในการเปลี่ยนแปลงการชำระหนี้จากสกุลเงินบาทเป็นสกุลเงินตราต่างประเทศ

นอกจากนี้ TRIS Rating ยังกำหนด “แนวโน้มอันดับเครดิต” (Rating Outlook) เพื่อสะท้อนความเป็นไปได้ของการเปลี่ยนแปลงอันดับเครดิตของผู้ออกตราสารในระยะปานกลางหรือระยะยาว โดย TRIS Rating จะพิจารณาถึงโอกาสที่จะเกิดการเปลี่ยนแปลงของภาวะอุตสาหกรรมและสภาพแวดล้อมทางธุรกิจในอนาคตของผู้ออกตราสารที่อาจกระทบต่อความสามารถในการชำระหนี้ ทั้งนี้ แนวโน้มอันดับเครดิตที่ออกให้แก่หน่วยงานหนึ่งๆ จะเทียบเท่ากับความสามารถในการชำระหนี้ของหน่วยงานนั้น ๆ แนวโน้มอันดับเครดิตแบ่งออกเป็น 4 ระดับ ได้แก่

Positive	หมายถึง อันดับเครดิตอาจปรับขึ้น
Stable	หมายถึง อันดับเครดิตอาจไม่เปลี่ยนแปลง
Negative	หมายถึง อันดับเครดิตอาจปรับลดลง
Developing	หมายถึง อันดับเครดิตอาจปรับขึ้น ปรับลดลง หรือไม่เปลี่ยนแปลง

สถาบันการจัดอันดับความน่าเชื่อถือ Fitch Rating

คำอธิบายการจัดอันดับความน่าเชื่อถือระยะยาว สำหรับประเทศไทย

- AAA(th) แสดงถึงระดับความน่าเชื่อถือขั้นสูงสุดของอันดับความน่าเชื่อถือภายในประเทศไทย ซึ่งกำหนดโดย Fitch โดยอันดับความน่าเชื่อถือนี้จะมอบให้กับอันดับความน่าเชื่อถือที่มีความเสี่ยง “น้อยที่สุด” เมื่อเปรียบเทียบกับผู้ออกตราสารหรือตราสารอื่นในประเทศไทย และโดยปกติแล้วจะกำหนดให้แก่ตราสารทางการเงินที่ออกหรือค้ำประกันโดยรัฐบาล
- AA(th) แสดงถึงระดับความน่าเชื่อถือขั้นสูงมากเปรียบเทียบกับผู้ออกตราสารหรือตราสารอื่นในประเทศไทย โดยระดับความน่าเชื่อถือของตราสารทางการเงินขั้นนี้ต่างจากผู้ออกตราสารหรือตราสารอื่นที่ได้รับการจัดอันดับความน่าเชื่อถือขั้นสูงสุดของประเทศไทยเพียงเล็กน้อย
- BBB (tha) แสดงถึงระดับความน่าเชื่อถือขั้นปานกลางเมื่อเปรียบเทียบกับผู้ออกตราสารหรือตราสารอื่นในประเทศไทย อย่างไรก็ตามก็มีความเป็นไปได้มากกว่าการเปลี่ยนแปลงของสถานการณ์หรือสภาพทางเศรษฐกิจจะมีผลกระทบต่อความสามารถในการชำระหนี้ได้ตรงตามกำหนดเวลาของตราสารทางการเงินเหล่านี้มากกว่าตราสารอื่นที่ได้รับการจัดอันดับความน่าเชื่อถือในประเภทที่สูงกว่า
- BB (tha) แสดงถึงระดับความน่าเชื่อถือค่อนข้างต่ำเมื่อเปรียบเทียบกับผู้ออกตราสารหรือตราสารอื่นในประเทศไทย การชำระหนี้ตามเงื่อนไขของตราสารเหล่านี้ภายในประเทศนั้นๆ มีความไม่แน่นอนในระดับหนึ่งและความสามารถในการชำระหนี้ขึ้นตามกำหนดเวลาจะมีความไม่แน่นอนมากขึ้นตามการเปลี่ยนแปลงของเศรษฐกิจในทางลบ
- B (tha) แสดงถึงระดับความน่าเชื่อถือขั้นต่ำอย่างมีนัยสำคัญเมื่อเปรียบเทียบกับผู้ออกตราสารหรือตราสารอื่นในประเทศไทย การปฏิบัติตามเงื่อนไขของตราสารหนี้และข้อผูกพันทางการเงินยังคงเป็นไปได้ในปัจจุบัน แต่ความมั่นคงยังคงจำกัดอยู่ในระดับหนึ่งเท่านั้น และความสามารถในการชำระหนี้ขึ้นตามกำหนดเวลาอย่างต่อเนื่องนั้นไม่แน่นอน ขึ้นอยู่กับสถานะที่เอื้อต่อการดำเนินธุรกิจและสภาพทางเศรษฐกิจ
- CCC(th), CC(th), C(th) แสดงถึงระดับความน่าเชื่อถือขั้นต่ำมากเมื่อเปรียบเทียบกับผู้ออกตราสารหรือตราสารอื่นในประเทศไทย ความสามารถในการปฏิบัติตามข้อผูกพันทางการเงินขึ้นอยู่กับสถานะที่เอื้อต่อการดำเนินธุรกิจและการพัฒนาทางเศรษฐกิจเพียงอย่างเดียว
- D(th) อันดับความน่าเชื่อถือเหล่านี้ จะถูกกำหนดให้สำหรับองค์กรหรือตราสารหนี้ซึ่งกำลังอยู่ในภาวะผิดนัดชำระหนี้ในปัจจุบัน

คำอธิบายการจัดอันดับความน่าเชื่อถือระยะสั้น สำหรับประเทศไทย

- F1 (tha) แสดงถึงระดับความสามารถขั้นสูงสุดในการชำระหนี้ตามเงื่อนไขของตราสารตรงตามกำหนดเมื่อเปรียบเทียบกับผู้ออกตราสารหรือตราสารอื่น ๆ ในประเทศไทย ภายใต้อันดับความน่าเชื่อถือนี้จะมอบให้สำหรับอันดับความน่าเชื่อถือที่มีความเสี่ยง “น้อยที่สุด” เมื่อเปรียบเทียบกับผู้ออกตราสารอื่นในประเทศเดียวกันและโดยปกติแล้วจะกำหนดให้กับตราสารทางการเงินที่ออกหรือค้ำประกันโดยรัฐบาล ในกรณีที่มิระดับความน่าเชื่อถือสูงเป็นพิเศษจะมีสัญลักษณ์ “+” แสดงไว้เพิ่มเติมจากอันดับความน่าเชื่อถือที่กำหนด
- F2 (tha) แสดงถึงระดับความสามารถในการชำระหนี้ตามเงื่อนไขทางการเงินของตราสารตามกำหนดเวลาในระดับที่น่าพอใจเมื่อเปรียบเทียบกับผู้ออกตราสารหรือตราสารอื่น ๆ ในประเทศไทย อย่างไรก็ตามก็ดี ระดับความน่าเชื่อถือดังกล่าวยังไม่อาจเทียบเท่ากับกรณีที่ได้รับการจัดอันดับความน่าเชื่อถือที่สูงกว่า

- F3 (tha) แสดงถึงระดับความสามารถในการชำระหนี้ตามเงื่อนไขทางการเงินของตราสารตามกำหนดเวลาในระดับปานกลางเมื่อเปรียบเทียบกับผู้ออกตราสารหรือตราสารอื่น ๆ ในประเทศไทย ความสามารถในการชำระหนี้ดังกล่าวจะมีความไม่แน่นอนมากขึ้นไปตามความเปลี่ยนแปลงในทางลบในระยะสั้นมากกว่าตราสารที่ได้รับการจัดอันดับความน่าเชื่อถือที่สูงกว่า
- B (tha) แสดงถึงระดับความสามารถในการชำระหนี้ตามเงื่อนไขทางการเงินของตราสารตามกำหนดเวลาที่ไม่แน่นอนเมื่อเปรียบเทียบกับผู้ออกตราสารหรือตราสารอื่น ๆ ในประเทศไทย ความสามารถในการชำระหนี้ดังกล่าวจะไม่แน่นอนมากขึ้นตามการเปลี่ยนแปลงทางเศรษฐกิจและการเงินในทางลบระยะสั้น
- C (tha) แสดงถึงระดับความสามารถในการชำระหนี้ตามเงื่อนไขทางการเงินของตราสารตามกำหนดเวลาที่ไม่แน่นอนสูงเมื่อเปรียบเทียบกับผู้ออกตราสารหรือตราสารอื่น ๆ ในประเทศไทย ความสามารถในการปฏิบัติตามข้อผูกพันทางการเงินขึ้นอยู่กับสถานะที่เอื้อต่อการดำเนินธุรกิจและสภาพการณ์ทางเศรษฐกิจเท่านั้น
- D (tha) แสดงถึงการผิดนัดชำระหนี้ที่ได้เกิดขึ้นแล้วหรือกำลังจะเกิดขึ้น

หมายเหตุประกอบการจัดอันดับความน่าเชื่อถือในระยะยาว ในระยะสั้น สำหรับประเทศไทย

เครื่องบ่งชี้พิเศษสำหรับประเทศไทย “tha” จะถูกระบุไว้ต่อจากอันดับความน่าเชื่อถือทุกระดับ เพื่อแยกความแตกต่างออกจากการจัดอันดับความน่าเชื่อถือระดับสากล เครื่องหมาย “ + ” หรือ “ - ” อาจจะถูกระบุไว้เพิ่มเติมต่อจากอันดับความน่าเชื่อถือสำหรับประเทศหนึ่งๆ เพื่อแสดงถึงสถานะย่อยโดยเปรียบเทียบกับภายในอันดับความน่าเชื่อถือขึ้นหลัก ทั้งนี้ จะไม่มีการระบุสัญลักษณ์ต่อท้ายดังกล่าว สำหรับอันดับความน่าเชื่อถือระดับ “AAA (tha)” หรืออันดับที่ต่ำกว่า “CCC (tha)”

สำหรับอันดับความน่าเชื่อถือในระยะยาวและจะไม่มีการระบุสัญลักษณ์ต่อท้ายดังกล่าวสำหรับอันดับความน่าเชื่อถือในระยะสั้น นอกเหนือจาก “F1 (tha)”

สัญญาณการปรับอันดับความน่าเชื่อถือ (Rating Watch) : สัญญาณการปรับอันดับความน่าเชื่อถือจะถูกใช้เพื่อแจ้งให้นักลงทุนทราบว่ามีความเป็นไปได้ที่จะมีการเปลี่ยนแปลงอันดับความน่าเชื่อถือและแจ้งแนวโน้มทิศทางของการเปลี่ยนแปลงดังกล่าว สัญญาณดังกล่าวอาจระบุเป็น “สัญญาณบวก” ซึ่งบ่งชี้แนวโน้มในการปรับอันดับความน่าเชื่อถือให้สูงขึ้น “สัญญาณลบ” จะบ่งชี้แนวโน้มในการปรับอันดับความน่าเชื่อถือให้ต่ำลง หรือ “สัญญาณวิวัฒนาการ” ในกรณีที่อันดับความน่าเชื่อถืออาจได้รับการปรับขึ้น ปรับลง หรือคงที่ โดยปกติสัญญาณการปรับอันดับความน่าเชื่อถือมักจะถูกระบุไว้สำหรับช่วงระยะเวลาสั้น ๆ

รายงานสรุปเงินลงทุน
มูลค่า ณ วันที่ 31 พฤษภาคม 2567

กลุ่มของตราสารการลงทุน	มูลค่าตามราคาตลาด	%NAV
(ก) ตราสารภาครัฐไทย/ตราสารภาครัฐต่างประเทศ	-	-
(ข) ตราสารที่ธนาคารที่มีกฎหมายเฉพาะจัดตั้งขึ้น ธนาคารพาณิชย์ หรือบริษัทเงินทุนเป็นผู้ออก/ส่งจ่าย/รับอวัล/ค้ำประกัน	73,583,856.84	24.86
(ค) ตราสารที่มีอันดับความน่าเชื่อถืออยู่ในอันดับที่สามารถลงทุนได้ (Investment grade)	-	-
(ง) ตราสารที่มีอันดับความน่าเชื่อถืออยู่ในอันดับต่ำกว่าอันดับที่สามารถลงทุนได้ (Non-Investment grade) หรือไม่มี Rating	-	-

สัดส่วนเงินลงทุนขั้นสูงต่อมูลค่าทรัพย์สินสุทธิของกองทุนสำหรับกลุ่มตราสารตาม (ง) เท่ากับ 0% NAV

รายชื่อหุ้นที่ลงทุน 10 อันดับแรก พร้อมสัดส่วนการลงทุน
มูลค่า ณ วันที่ 31 พฤษภาคม 2567

ลำดับ	ชื่อหลักทรัพย์	ชื่อย่อ	ร้อยละของเงินลงทุน
1	บริษัท ซี.พี.ออลล์ จำกัด (มหาชน)	CPALL	3.89
2	บริษัท แอดวานซ์ อินโฟร์ เซอร์วิส จำกัด (มหาชน)	ADVANC	3.64
3	บริษัท กรุงเทพดุสิตเวชการ จำกัด (มหาชน)	BDMS	3.32
4	บริษัท ปตท.สำรวจและผลิตปิโตรเลียม จำกัด (มหาชน)	PTTEP	3.12
5	บริษัท กัลฟ์ เอ็นเนอร์จี ดีเวลลอปเม้นท์ จำกัด (มหาชน)	GULF	2.89
6	บริษัท ท่าอากาศยานไทย จำกัด (มหาชน)	AOT	2.55
7	บริษัท เงินติดล้อ จำกัด (มหาชน)	TIDLOR	2.51
8	บริษัท เทิร์นคีย์ คอมมูนิเคชั่น เซอร์วิส จำกัด (มหาชน)	TKC	2.21
9	บริษัท โรงพยาบาลบำรุงราษฎร์ จำกัด (มหาชน)	BH	2.18
10	บริษัท เอสซีจี เจดับเบิ้ลยูดี โลจิสติกส์ จำกัด (มหาชน)	SJWD	2.11

รายงานการลงทุนที่ไม่เป็นไปตามนโยบายการลงทุน
รอบ 6 เดือนระหว่างวันที่ 1 ธันวาคม 2566 ถึงวันที่ 31 พฤษภาคม 2567

วันที่	รายละเอียด	การดำเนินการแก้ไข
	การลงทุนเป็นไปตามนโยบายการลงทุน	

การใช้สิทธิออกเสียงในที่ประชุมผู้ถือหุ้น

ผู้ลงทุนสามารถตรวจสอบแนวทางในการใช้สิทธิออกเสียงและการดำเนินการใช้สิทธิออกเสียงได้ที่ website ของบริษัทจัดการ www.lhfund.co.th

รายงานรายชื่อของบุคคลที่เกี่ยวข้อง ที่มีการทำธุรกรรมกับกองทุนรวม

กองทุนรวมมีการทำธุรกรรมกับบุคคลที่เกี่ยวข้องในรอบระยะเวลาตั้งแต่วันที่ 1 ธันวาคม 2566 ถึงวันที่ 31 พฤษภาคม 2567 ตามรายชื่อ ดังนี้

- บริษัทหลักทรัพย์ แลนด์ แอนด์ เฮ้าส์ จำกัด (มหาชน)

หมายเหตุ : ผู้ลงทุนสามารถตรวจสอบการทำธุรกรรมกับบุคคลที่เกี่ยวข้องกับกองทุนรวม ได้ที่บริษัทจัดการโดยตรง หรือที่ website ของบริษัท หลักทรัพย์จัดการกองทุน แลนด์ แอนด์ เฮ้าส์ จำกัด www.lhfund.co.th และสำนักงานคณะกรรมการ ก.ล.ต. www.sec.or.th

การรับผลประโยชน์ตอบแทนเนื่องจากการใช้บริการบุคคลอื่นๆ (Soft Commission)

จำนวน	บริษัทที่ให้ผลประโยชน์	ข่าวสาร, บทวิเคราะห์	จัดเยี่ยมชม บริษัท	สัมมนา	เหตุผลในการรับผลประโยชน์
1	บริษัทหลักทรัพย์ เอเชีย พลัส จำกัด (มหาชน)	✓	-	✓	เพื่อประโยชน์ในการลงทุนของกองทุน
2	บริษัทหลักทรัพย์ กรุงศรี พัฒนสิน จำกัด (มหาชน)	✓	-	-	เพื่อประโยชน์ในการลงทุนของกองทุน
3	บริษัทหลักทรัพย์ เคจีไอ (ประเทศไทย) จำกัด (มหาชน)	✓	✓	✓	เพื่อประโยชน์ในการลงทุนของกองทุน
4	ธนาคารทหารไทยธนชาต จำกัด (มหาชน)	✓	-	-	เพื่อประโยชน์ในการลงทุนของกองทุน
5	บริษัทหลักทรัพย์ ทรินิตี้ จำกัด	✓	-	✓	เพื่อประโยชน์ในการลงทุนของกองทุน
6	บริษัทหลักทรัพย์ ฟิวลิป (ประเทศไทย) จำกัด(มหาชน)	✓	-	-	เพื่อประโยชน์ในการลงทุนของกองทุน
7	ธนาคารเกียรตินาคินภัทร จำกัด (มหาชน)	✓	-	-	เพื่อประโยชน์ในการลงทุนของกองทุน
8	ธนาคารอาคารสงเคราะห์	✓	-	-	เพื่อประโยชน์ในการลงทุนของกองทุน
9	ธนาคารแลนด์ แอนด์ เฮ้าส์ จำกัด (มหาชน)	✓	-	-	เพื่อประโยชน์ในการลงทุนของกองทุน
10	ธนาคารไอซีบีซี (ไทย) จำกัด (มหาชน)	✓	-	-	เพื่อประโยชน์ในการลงทุนของกองทุน
11	ธนาคารซีทีแบงก์ สาขากรุงเทพฯ	✓	-	-	เพื่อประโยชน์ในการลงทุนของกองทุน
12	บริษัทหลักทรัพย์ ฟินันเซีย ไซรัส จำกัด (มหาชน)	✓	✓	✓	เพื่อประโยชน์ในการลงทุนของกองทุน
13	บริษัทหลักทรัพย์ ยูโอบี เคย์เฮียน (ประเทศไทย) จำกัด (มหาชน)	✓	-	-	เพื่อประโยชน์ในการลงทุนของกองทุน
14	บริษัทหลักทรัพย์ ทีเอสโก้ จำกัด (มหาชน)	✓	✓	✓	เพื่อประโยชน์ในการลงทุนของกองทุน
15	บริษัทหลักทรัพย์ ภัทร จำกัด (มหาชน)	✓	✓	✓	เพื่อประโยชน์ในการลงทุนของกองทุน
16	บริษัทหลักทรัพย์ เมย์แบงก์ กิมเอ็ง (ประเทศไทย) จำกัด (มหาชน)	✓	-	-	เพื่อประโยชน์ในการลงทุนของกองทุน
17	บริษัทหลักทรัพย์ ซีจีเอส-ซีไอเอ็มบี (ประเทศไทย) จำกัด	✓	-	✓	เพื่อประโยชน์ในการลงทุนของกองทุน
18	บริษัทหลักทรัพย์ เอเชีย เวลท์ จำกัด	✓	-	-	เพื่อประโยชน์ในการลงทุนของกองทุน
19	บริษัทหลักทรัพย์ บัวหลวง จำกัด (มหาชน)	✓	✓	✓	เพื่อประโยชน์ในการลงทุนของกองทุน
20	บริษัทหลักทรัพย์ ไทยพาณิชย์ จำกัด	✓	✓	✓	เพื่อประโยชน์ในการลงทุนของกองทุน
21	บริษัทหลักทรัพย์ กรุงศรี จำกัด (มหาชน)	✓	✓	✓	เพื่อประโยชน์ในการลงทุนของกองทุน
22	บริษัทหลักทรัพย์ แลนด์ แอนด์ เฮ้าส์ จำกัด (มหาชน)	✓	-	-	เพื่อประโยชน์ในการลงทุนของกองทุน
23	บริษัทหลักทรัพย์ ดีบีเอส วิกเคอร์ส (ประเทศไทย) จำกัด	✓	✓	✓	เพื่อประโยชน์ในการลงทุนของกองทุน
24	บริษัทหลักทรัพย์อาร์เอชบี (ประเทศไทย) จำกัด (มหาชน)	✓	-	-	เพื่อประโยชน์ในการลงทุนของกองทุน
25	บริษัทหลักทรัพย์กสิกรไทย จำกัด (มหาชน)	✓	✓	✓	เพื่อประโยชน์ในการลงทุนของกองทุน
26	บริษัทหลักทรัพย์ธนชาต จำกัด (มหาชน)	✓	✓	✓	เพื่อประโยชน์ในการลงทุนของกองทุน
27	บริษัทหลักทรัพย์ ซี แอล เอส เอ (ประเทศไทย) จำกัด	✓	-	-	เพื่อประโยชน์ในการลงทุนของกองทุน
28	บริษัทหลักทรัพย์ ดาโอ (ประเทศไทย) จำกัด (มหาชน)	✓	✓	✓	เพื่อประโยชน์ในการลงทุนของกองทุน

ค่านายหน้าซื้อขายหลักทรัพย์
ตั้งแต่วันที่ 1 ธันวาคม 2566 ถึงวันที่ 31 พฤษภาคม 2567

ลำดับ	ชื่อบริษัทยายหน้า	ค่านายหน้า (บาท)	อัตราส่วน (%)
1	บริษัทหลักทรัพย์ เกียรตินาคินภัทร จำกัด (มหาชน)	318,953.28	16.86
2	บริษัทหลักทรัพย์ ฟินันเซีย ไซรัส จำกัด (มหาชน)	281,132.33	14.86
3	บริษัทหลักทรัพย์ กสิกรไทย จำกัด (มหาชน)	248,810.00	13.15
4	บริษัทหลักทรัพย์ แลนด์ แอนด์ เฮาส์ จำกัด (มหาชน)	236,506.77	12.50
5	บริษัทหลักทรัพย์ ทีเอสโก้ จำกัด	230,753.94	12.20
6	บริษัทหลักทรัพย์ ดาโอ (ประเทศไทย) จำกัด (มหาชน)	131,176.92	6.94
7	บริษัทหลักทรัพย์ อินโนเวสต์ เอกซ์ จำกัด	109,378.38	5.78
8	บริษัทหลักทรัพย์ บัวหลวง จำกัด	105,991.75	5.60
9	บริษัทหลักทรัพย์ ซีจีเอส อินเตอร์เนชั่นแนล (ประเทศไทย) จำกัด	61,570.32	3.26
10	บริษัทหลักทรัพย์ ธนชาติ จำกัด (มหาชน)	57,561.33	3.04
11	บริษัทหลักทรัพย์ กรุงศรี พัฒนสิน จำกัด (มหาชน)	39,822.93	2.11
12	บริษัทหลักทรัพย์ ดีบีเอส วิคเคอร์ส (ประเทศไทย) จำกัด	38,953.64	2.06
13	บริษัทหลักทรัพย์ เมย์แบงก์ (ประเทศไทย) จำกัด (มหาชน)	20,447.66	1.08
14	บริษัท หลักทรัพย์ ทรินิตี้ จำกัด	10,446.79	0.55
รวม		1,891,506.04	100.00

หมายเหตุ *รวมภาษีมูลค่าเพิ่ม

อัตราส่วนหมุนเวียนการลงทุนของกองทุน (Portfolio Turnover Ratio: PTR)
มูลค่า ณ วันที่ 31 พฤษภาคม 2567

ชื่อกองทุน	PTR
กองทุนเปิด แอล เอช เฟล็กซิเบิลเพื่อการเลี้ยงชีพ	1.7300

ค่าใช้จ่ายที่เรียกเก็บจากกองทุนรวม
สำหรับรอบระยะเวลาตั้งแต่วันที่ 1 ธันวาคม 2566 ถึงวันที่ 31 พฤษภาคม 2567

ค่าใช้จ่ายที่เรียกเก็บจากกองทุนรวม

รายการที่เรียกเก็บ	ร้อยละของมูลค่าทรัพย์สินสุทธิ		
	ตามโครงการ	(หน่วย : พันบาท)	เรียกเก็บจริง
1. ค่าธรรมเนียมและค่าใช้จ่ายรวมทั้งหมดที่ประมาณการได้			
● ค่าธรรมเนียมการจัดการ (Management Fee)	ไม่เกินร้อยละ 2.140	2,739.08	0.90022
● ค่าธรรมเนียมผู้ดูแลผลประโยชน์ (Trustee Fee)	ไม่เกินร้อยละ 0.110	40.71	0.01338
● ค่าธรรมเนียมนายทะเบียน (Registrar Fee)	ไม่เกินร้อยละ 0.160	243.47	0.08002
● ค่าที่ปรึกษาการลงทุน (Advisory Fee)	ไม่มี	ไม่มี	ไม่มี
● ค่าใช้จ่ายอื่นๆ : -	ไม่เกินร้อยละ 0.500	27.94	0.00919
- ค่าโฆษณาประชาสัมพันธ์	ไม่เกินร้อยละ 0.500	ไม่มี	ไม่มี
- ค่าสอบบัญชี (Audit Fee)	จ่ายตามจริง	17.00	0.00559
- ค่าจัดตั้งและจดทะเบียนกองทุน (Setup and Registered Fund)	จ่ายตามจริง	0.00	0.00000
- ค่าใช้จ่ายในการจัดทำ จัดพิมพ์รายงานถึงผู้ถือหุ้น	จ่ายตามจริง	0.00	0.00000
- ค่าใช้จ่ายอื่นๆ ในการดำเนินโครงการ (Others Operating Expense)	จ่ายตามจริง	10.94	0.00360
2. ค่าธรรมเนียมและค่าใช้จ่ายรวมทั้งหมดที่ประมาณการไม่ได้			
- ไม่มี	จ่ายตามจริง	ไม่มี	ไม่มี
รวมค่าใช้จ่ายทั้งหมด	ไม่เกินร้อยละ 3.210	3,051.20	1.00281
ค่าใช้จ่ายในการซื้อขายหลักทรัพย์	จ่ายตามจริง	1,891.51	0.62166

หมายเหตุ :

- 1) ค่าธรรมเนียมและค่าใช้จ่ายต่าง ๆ รวมภาษีมูลค่าเพิ่ม หรือภาษีธุรกิจเฉพาะ หรือภาษีอื่นใด (ถ้ามี) แต่ยังไม่รวมค่า นายหน้าซื้อขายหลักทรัพย์และค่าธรรมเนียมต่าง ๆ ที่เกิดขึ้นจากการซื้อขายหลักทรัพย์
- 2) ค่าธรรมเนียมค่าใช้จ่ายที่เรียกเก็บจากกองทุนรวม เมื่อรวมกันทั้งหมดแล้วต้องไม่เกินอัตราร้อยละ 3.210 ต่อปี ของมูลค่าทรัพย์สินสุทธิของกองทุนรวม

งบแสดงฐานะการเงิน
ณ วันที่ 31 พฤษภาคม 2567

	(หน่วย : บาท)
	ยังไม่ได้ตรวจสอบ
สินทรัพย์	
เงินลงทุนตามมูลค่ายุติธรรม	201,638,491.60
เงินฝากธนาคาร	73,421,830.98
ลูกหนี้จากเงินปันผลและดอกเบีย	270,050.86
ลูกหนี้จากการขายเงินลงทุน	21,171,599.40
รวมสินทรัพย์	296,501,972.84
หนี้สิน	
ค่าใช้จ่ายค้างจ่าย	530,326.83
หนี้สินอื่น	20,131.33
รวมหนี้สิน	550,458.16
สินทรัพย์สุทธิ	295,951,514.68
สินทรัพย์สุทธิ :	
ทุนที่ได้รับจากผู้ถือหน่วยลงทุน	200,311,170.95
กำไร(ขาดทุน)สะสม	
บัญชีปรับสมดุล	84,522,843.34
กำไร(ขาดทุน)สะสมจากการดำเนินงาน	11,117,500.39
สินทรัพย์สุทธิ	295,951,514.68
สินทรัพย์สุทธิต่อหน่วย	14.7745
จำนวนหน่วยลงทุนที่จำหน่ายแล้วทั้งหมด ณ วันสิ้นงวด (หน่วย)	20,031,116.9745

งบประกอบรายละเอียดเงินลงทุน
ณ วันที่ 31 พฤษภาคม 2567

ชื่อหลักทรัพย์	ชื่อย่อ	จำนวนหน่วย / มูลค่าที่ตราไว้	มูลค่ายุติธรรม (บาท)	อัตราส่วนของ มูลค่ายุติธรรม(%)	อัตราดอกเบี้ย	วันครบกำหนด
หลักทรัพย์จดทะเบียน						
หุ้นสามัญ						
เงินทุนและหลักทรัพย์						
บริษัท อีออน ธนลินทรัพย์ (ไทยแลนด์) จำกัด (มหาชน)	AEONTS	9,900.0000	1,470,150.00	0.73	-	
บริษัท เงินติดล้อ จำกัด (มหาชน)	TIDLOR	372,681.0000	7,416,351.90	3.68	-	
เทคโนโลยีสารสนเทศและการสื่อสาร						
บริษัท แอดวานซ์ อินโฟร์ เซอร์วิส จำกัด (มหาชน)	ADVANC	53,100.0000	10,779,300.00	5.35	-	
บริษัท สกาย ไอซีที จำกัด (มหาชน)	SKY	112,400.0000	2,922,400.00	1.45	-	
บริษัท เทิร์นคีย์ คอมมูนิเคชั่น เซอร์วิส จำกัด (มหาชน)	TKC	448,800.0000	6,552,480.00	3.25	-	
แฟชั่น						
บริษัท ซาบีน่า จำกัด (มหาชน)	SABINA	239,700.0000	5,896,620.00	2.92	-	
การแพทย์						
บริษัท กรุงเทพดุสิตเวชการ จำกัด (มหาชน)	BDMS	364,100.0000	9,830,700.00	4.88	-	
บริษัท โรงพยาบาลบำรุงราษฎร์ จำกัด (มหาชน)	BH	26,600.0000	6,437,200.00	3.19	-	
บริษัท แบงคอกจีโนมิกส์อินโนเวชั่น จำกัด (มหาชน)	BKGI	61,100.0000	178,412.00	0.09	-	
การท่องเที่ยวและสันทนาการ						
บริษัท ดี เอราวัณ กรุ๊ป จำกัด (มหาชน)	ERW	1,254,600.0000	5,946,804.00	2.95	-	
บริษัท ไมเนอร์ อินเตอร์เนชั่นแนล จำกัด (มหาชน)	MINT	140,800.0000	4,329,600.00	2.15	-	
บริษัท เอส ไฮเทล แอนด์ รีสอร์ท จำกัด (มหาชน)	SHR	2,123,100.0000	4,628,358.00	2.30	-	
ขนส่งและโลจิสติกส์						
บริษัท ท่าอากาศยานไทย จำกัด (มหาชน)	AOT	116,300.0000	7,559,500.00	3.75	-	
บริษัท การบินกรุงเทพ จำกัด (มหาชน)	BA	194,900.0000	3,898,000.00	1.93	-	
บริษัท เอสซีจี เจดับเบิลยูดี โลจิสติกส์ จำกัด (มหาชน)	SJWD	432,900.0000	6,233,760.00	3.09	-	
ธนาคาร						
ธนาคาร กรุงเทพ จำกัด (มหาชน)	BBL	31,600.0000	4,313,400.00	2.14	-	
ธนาคาร กรุงไทย จำกัด (มหาชน)	KTB	270,900.0000	4,659,480.00	2.31	-	
ธนาคาร ไทยพาณิชย์ จำกัด (มหาชน)	SCB	56,100.0000	5,946,600.00	2.95	-	
บริษัท ธนาคารทหารไทยธนชาติ จำกัด (มหาชน)	TTB	1,647,500.0000	2,784,275.00	1.38	-	
บริการ						
บริษัท มาสเตอร์ สโตร์ จำกัด (มหาชน)	MASTER	7,257.0000	453,562.50	0.22	-	
บริษัท สยามเวลเนสกรุ๊ป จำกัด (มหาชน)	SPA	496,200.0000	3,523,020.00	1.75	-	
บริษัท เอสเตติก คอนเนค จำกัด (มหาชน)	TRP	218,100.0000	2,639,010.00	1.31	-	
พลังงานและสาธารณูปโภค						
บริษัท บี.กริม เพาเวอร์ จำกัด (มหาชน)	BGRIM	222,000.0000	5,527,800.00	2.74	-	
บริษัท โกลบอล เพาเวอร์ ซินเนอร์ยี จำกัด (มหาชน)	GPSC	116,300.0000	5,466,100.00	2.71	-	
บริษัท กัลฟ์ เอ็นเนอร์จี ดีเวลลอปเม้นท์ จำกัด (มหาชน)	GULF	211,000.0000	8,545,500.00	4.24	-	
บริษัท ปตท.สำรวจและผลิตปิโตรเลียม จำกัด (มหาชน)	PTTEP	60,000.0000	9,240,000.00	4.58	-	
พัฒนาอสังหาริมทรัพย์						
บริษัท อมตะ คอร์ปอเรชั่น จำกัด (มหาชน)	AMATA	141,400.0000	3,252,200.00	1.61	-	
บริษัท เซ็นทรัลพัฒนา จำกัด (มหาชน)	CPN	98,400.0000	5,633,400.00	2.79	-	
บริษัท ดับบลิวเอชเอ คอร์ปอเรชั่น จำกัด (มหาชน)	WHA	876,000.0000	4,774,200.00	2.37	-	
พาณิชย์						
บริษัท เบอร์ลี่ ยูคเกอร์ จำกัด (มหาชน)	BJC	247,600.0000	5,496,720.00	2.73	-	
บริษัท ซี.พี.ออลล์ จำกัด (มหาชน)	CPALL	200,100.0000	11,505,750.00	5.71	-	
บริษัท ซีพี แอ็กซ์ตรา จำกัด (มหาชน)	CPAXT	141,300.0000	4,062,375.00	2.01	-	
บริษัท เซ็นทรัล รีเทล คอร์ปอเรชั่น จำกัด (มหาชน)	CRC	64,300.0000	1,961,150.00	0.97	-	
บริษัท ดูโฮม จำกัด (มหาชน)	DOHOME	309,700.0000	3,623,490.00	1.80	-	
บริษัท สยามโกลบอลเฮ้าส์ จำกัด (มหาชน)	GLOBAL	204,244.0000	3,390,450.40	1.68	-	
บริษัท คาร์มาร์ท จำกัด (มหาชน)	KAMART	36,966.0000	510,130.80	0.25	-	
บริษัท แม็คกรุ๊ป จำกัด (มหาชน)	MC	261,300.0000	2,926,560.00	1.45	-	
บริษัท โมชิ โมชิ รีเทล คอร์ปอเรชั่น จำกัด (มหาชน)	MOSHI	118,000.0000	5,546,000.00	2.75	-	
สื่อและสิ่งพิมพ์						
บริษัท แพลน บี มีเดีย จำกัด (มหาชน)	PLANB	365,416.0000	3,014,682.00	1.50	-	
อาหารและเครื่องดื่ม						
บริษัท โอสดสกา จำกัด (มหาชน)	OSP	221,500.0000	5,050,200.00	2.50	-	
บริษัท เช็ปปี้ จำกัด (มหาชน)	SAPPE	35,700.0000	3,712,800.00	1.84	-	
รวมหลักทรัพย์จดทะเบียน			201,638,491.60	100.00		
รวมเงินลงทุน			201,638,491.60	100.00		

งบกำไรขาดทุนเบ็ดเสร็จ
สำหรับรอบระยะเวลาตั้งแต่วันที่ 1 ธันวาคม 2566 ถึงวันที่ 31 พฤษภาคม 2567

	(หน่วย : บาท)
	ยังไม่ได้ตรวจสอบ
รายได้จากการลงทุน	
รายได้เงินปันผล	3,239,664.57
รายได้จากดอกเบี้ย	177,049.10
รวมรายได้	3,416,713.67
ค่าใช้จ่าย	
ค่าธรรมเนียมการจัดการ	2,739,080.50
ค่าธรรมเนียมผู้ดูแลผลประโยชน์	40,705.74
ค่าธรรมเนียมนายทะเบียน	243,474.28
ค่าสอบบัญชี	17,000.70
ค่าใช้จ่ายอื่นๆ ในการดำเนินโครงการ	1,902,449.32
รวมค่าใช้จ่าย	4,942,710.54
รายได้จากการลงทุนสุทธิ	(1,525,996.87)
รายการกำไร(ขาดทุน)สุทธิจากเงินลงทุน	
กำไร(ขาดทุน)สุทธิที่เกิดขึ้นทั้งสิ้น	(2,355,322.32)
กำไร(ขาดทุน)สุทธิตั้งแต่ยังไม่เกิดขึ้นทั้งสิ้น	(3,139,447.12)
รวมกำไร(ขาดทุน)จากเงินลงทุนที่เกิดขึ้นและยังไม่ได้เกิดขึ้น	(5,494,769.44)
รวมกำไร(ขาดทุน)จากเงินลงทุน	(5,494,769.44)
การเพิ่มขึ้น(ลดลง)ในสินทรัพย์สุทธิจากการดำเนินงาน	(7,020,766.31)