

รายงาน 6 เดือน

กองทุนเปิด แอล เอช ยุโรป

สำหรับรอบระยะเวลาตั้งแต่วันที่ 1 ตุลาคม 2566 ถึงวันที่ 31 มีนาคม 2567

กองทุนเปิด แอล เอช ยูโรเป (LHEUROPE)

ประเภทโครงการ : กองทุนรวมหน่วยลงทุนประเภท Feeder Fund (Feeder Fund)

นโยบายการลงทุน : กองทุนมีนโยบายลงทุนในหน่วยลงทุนของกองทุนรวมต่างประเทศ (หรือ “กองทุนหลัก (Master fund)”) ที่มีนโยบายลงทุนในตราสารทุนของบริษัทต่าง ๆ ที่ตั้งอยู่ในทวีปยุโรป โดยจะลงทุนในกองทุนหลักเฉลี่ยในรอบปีบัญชีไม่น้อยกว่าร้อยละ 80 ของมูลค่าทรัพย์สินสุทธิ ซึ่งกองทุนเปิด แอล เอช ยูโรเป จะลงทุนในหน่วยลงทุนของกองทุน Invesco Pan European Small Cap Equity Fund Class C-Acc Shares (“กองทุนหลัก”) สกุลเงินยูโร (EUR) ซึ่งกองทุนหลักได้จดทะเบียนจัดตั้งในประเทศลักเซมเบิร์ก (Luxembourg) และอยู่ภายใต้ UCITS บริหารและจัดการโดย Invesco Management S.A.

กองทุนหลักมีจุดมุ่งหมายเพื่อให้เงินทุนเติบโตในระยะยาวโดยเน้นลงทุนในตราสารทุนของบริษัทขนาดเล็กที่จดทะเบียนในตลาดหลักทรัพย์ในทวีปยุโรปเป็นหลัก บางสถานการณ์กองทุนอาจลงทุนใน หุ้นที่ฟื้นตัว, หุ้นควบรวมกิจการ หรือ

หุ้นตลาดเกิดใหม่ในยุโรปตะวันออกในเวลาที่เหมาะสม โดยกองทุนมีเป้าหมายเพื่อกระจายความเสี่ยงของพอร์ตการลงทุน

กองทุนหลักอาจลงทุนในสัญญาซื้อขายล่วงหน้า (Derivatives) เพื่อเพิ่มประสิทธิภาพการบริหารการลงทุน (Efficient Portfolio Management) และ ป้องกันความเสี่ยง (Hedging)

กองทุนหลักมีการจำกัดการถือครองหน่วยลงทุนของกองทุนหลัก กรณีที่ผู้ถือหน่วยลงทุนของกองทุนหลักได้ถือครองหน่วยลงทุนเกินกว่าร้อยละ 10 ของมูลค่าทรัพย์สินสุทธิของกองทุนหลัก โดยกองทุนหลักขอสงวนสิทธิ์ในการใช้ดุลยพินิจแต่เพียงผู้เดียวในการปรับลดสัดส่วนของแต่ละคำขอในวันแรกที่มีการซื้อขายนั้นเหลือไม่เกิน 10% ของมูลค่าทรัพย์สินสุทธิของกองทุน

ส่วนที่เหลือกองทุนจะพิจารณาลงทุนทั้งในและต่างประเทศ ในตราสารหนี้ที่มีลักษณะคล้ายเงินฝาก เงินฝาก ตราสารหนี้ ตราสารทุน ตราสารกึ่งหนี้กึ่งทุน ใบสำคัญแสดงสิทธิ รวมถึง หลักทรัพย์ และ/หรือทรัพย์สินอื่น หรือการขาดอกผลโดยวิธีอื่นตามที่ระบุไว้ในโครงการ และ/หรือตามที่คณะกรรมการ ก.ล.ต. หรือ สำนักงานคณะกรรมการ ก.ล.ต. ประกาศกำหนดหรือให้ความเห็นชอบ

กองทุนไทยอาจลงทุนในสัญญาซื้อขายล่วงหน้า (Derivatives) เพื่อเพิ่มประสิทธิภาพการบริหารการลงทุน (Efficient portfolio management) และ/หรือ เพื่อป้องกันความเสี่ยง (Hedging) จากอัตราแลกเปลี่ยน (Foreign Exchange Rate Risk) ตามดุลยพินิจของผู้จัดการกองทุน ซึ่งจะพิจารณาจากสถานะของตลาดการเงินในขณะนั้น และปัจจัยอื่นที่เกี่ยวข้อง เช่น ปัจจัยทางเศรษฐกิจ การเมือง การเงินและการคลัง เป็นต้น เพื่อคาดการณ์ทิศทางแนวโน้มของค่าเงิน ในกรณีที่คาดการณ์ว่าค่าเงินสกุลเงินยูโร (EUR) มีแนวโน้มอ่อนค่าลง ผู้จัดการกองทุนอาจพิจารณาลงทุนในสัญญาซื้อขายล่วงหน้าเพื่อป้องกันความเสี่ยงด้านอัตราแลกเปลี่ยนเงินตราต่างประเทศในสัดส่วนที่ค่อนข้างมาก แต่หากในกรณีที่ค่าเงินสกุลเงินยูโร (EUR) มีแนวโน้มแข็งค่าขึ้น ผู้จัดการกองทุนอาจพิจารณาไม่ลงทุนในสัญญาซื้อขายล่วงหน้าเพื่อป้องกันความเสี่ยงด้านอัตราแลกเปลี่ยนเงินตราต่างประเทศ หรืออาจลงทุนในสัดส่วนน้อย อย่างไรก็ตามหากผู้จัดการกองทุนพิจารณาว่าการป้องกันความเสี่ยงอัตราแลกเปลี่ยนอาจไม่เป็นไปเพื่อประโยชน์ของผู้ถือหน่วยลงทุน หรือทำให้ผู้ถือหน่วยลงทุนเสียประโยชน์ที่อาจได้รับ ผู้จัดการกองทุนอาจไม่ป้องกันความเสี่ยงจากอัตราแลกเปลี่ยนก็ได้ นอกจากนี้การทำธุรกรรมป้องกันความเสี่ยงดังกล่าวอาจมีต้นทุนซึ่งทำให้ผลตอบแทนของกองทุนโดยรวมลดลงจากต้นทุนที่เพิ่มขึ้น

นอกจากนี้กองทุนอาจลงทุนหรือมีไว้ซึ่งตราสารที่มีสัญญาซื้อขายล่วงหน้าแฝง (Structured Note) และตราสารหนี้ที่มีอันดับความน่าเชื่อถือต่ำกว่าที่สามารถลงทุนได้ (Non-Investment Grade) และตราสารหนี้ที่ไม่ได้รับการจัดอันดับความน่าเชื่อถือ (Unrated) และหลักทรัพย์ของบริษัทที่ไม่ได้จดทะเบียนในตลาดหลักทรัพย์ (Unlisted Securities) รวมถึงอาจทำธุรกรรมการให้ยืมหลักทรัพย์ หรือธุรกรรมการซื้อโดยมีสัญญาขายคืน (Reverse Repo) และ/หรือ ธุรกรรมประเภทการให้ยืมหลักทรัพย์ (securities lending) และ/หรือ ทรัพย์สินอื่นหรือการหาผลตอบแทนโดยวิธีอื่นตามที่ระบุไว้ในโครงการ และ/หรือ ตามที่คณะกรรมการ ก.ล.ต. หรือ สำนักงานคณะกรรมการ ก.ล.ต. ประกาศกำหนดหรือให้ความเห็นชอบ

ทั้งนี้ บริษัทจัดการขอสงวนสิทธิในการเปลี่ยนแปลงชนิดของหน่วยลงทุน (Share Class) และ/หรือสกุลเงินที่จะลงทุนอื่นใด ตามความเหมาะสม เพื่อประโยชน์ในการบริหารจัดการให้เป็นไปตามวัตถุประสงค์ของกองทุน โดยถือว่าได้รับความเห็นชอบจากผู้ถือหน่วยลงทุนแล้ว ทั้งนี้ การเปลี่ยนแปลงดังกล่าวจะคำนึงถึงและรักษาประโยชน์ของผู้ถือหน่วยลงทุนเป็นสำคัญ

อนึ่ง ในกรณีที่บริษัทจัดการไม่สามารถเข้าลงทุนในกองทุน Invesco Pan European Small Cap Equity Fund (“กองทุนหลัก”) ในรูปสกุลเงินยูโร (EUR) หรือกรณีที่บริษัทจัดการพิจารณาเห็นว่าการลงทุนในกองทุนดังกล่าวซึ่งเป็นกองทุนหลักไม่เหมาะสมอีกต่อไป เช่น เกิดความผันผวนอันเนื่องมาจากการเปลี่ยนแปลงทางเศรษฐกิจ การเมือง การเงินตลาดทุน หรือเกิดภัยพิบัติ หรือภาวะสงคราม และ/หรือกรณีที่กองทุนหลักดังกล่าวมีการเปลี่ยนแปลงบริษัทจัดการลงทุน หรือผู้จัดการกองทุน หรือเปลี่ยนแปลงนโยบายการลงทุน การบริหารจัดการ และ/หรือผลตอบแทนของกองทุนหลักไม่เป็นไปตามที่คาดไว้ และ/หรือผู้จัดการกองทุนเห็นว่าการลงทุนในกองทุนอื่นมีความเหมาะสมกว่า และ/หรือมีโอกาสให้ผลตอบแทนดีกว่า หรือความผันผวนต่ำกว่า และ/หรือเมื่อพบว่าการบริหารจัดการของกองทุนหลักขัดกับหลักเกณฑ์ของสำนักงานคณะกรรมการ ก.ล.ต.

และ/หรือ มีการกระทำความผิดร้ายแรง โดยหน่วยงานกำกับดูแลในประเทศนั้น ๆ เป็นผู้ให้ความเห็น และ/หรือการลงทุนในกองทุนหลักจะทำให้บริษัทจัดการปฏิบัติไม่เป็นไปตามหลักเกณฑ์การลงทุนในหน่วย CIS บริษัทจัดการขอสงวนสิทธิที่จะนำเงินไปลงทุนในกองทุนรวมต่างประเทศอื่นที่มีนโยบายการลงทุนสอดคล้องกับวัตถุประสงค์ ของกองทุนเปิด แอล เอช ยูโรป โดยถือว่าได้รับความเห็นชอบจากผู้ถือหน่วยลงทุนแล้ว ทั้งนี้ บริษัทจัดการจะปิดประกาศให้ทราบล่วงหน้า ทั้งนี้ การเปลี่ยนแปลงดังกล่าวจะคำนึงถึงและรักษาประโยชน์ของผู้ถือหน่วยลงทุนเป็นสำคัญ

กองทุนอาจลงทุนในหน่วยลงทุนของกองทุนรวมหรือกองทุนรวมอสังหาริมทรัพย์ (กอง1) หรือทรัสต์เพื่อการลงทุนในอสังหาริมทรัพย์ (REITs) หรือกองทุนรวมโครงสร้างพื้นฐาน (infra) ซึ่งอยู่ภายใต้การจัดการของบริษัทจัดการ ในสัดส่วนไม่เกินร้อยละ 20 ของมูลค่าทรัพย์สินสุทธิของกองทุน ยกเว้นกรณีที่กองทุนปลายทางเป็นกองทุนรวมอสังหาริมทรัพย์ (กอง1) และกองทุนรวมโครงสร้างพื้นฐาน (infra) ลงทุนสูงสุดได้ไม่เกินร้อยละ 20 ของจำนวนหน่วยลงทุนทั้งหมดของกองทุนปลายทาง โดยการลงทุนในหน่วยลงทุนดังกล่าวต้องอยู่ภายใต้กรอบนโยบายการลงทุนของกองทุนซึ่งเป็นไปตามหลักเกณฑ์เงื่อนไขที่สำนักงานคณะกรรมการ ก.ล.ต. กำหนด ทั้งนี้ กองทุนปลายทางไม่สามารถลงทุนย้อนกลับในกองทุนต้นทาง (circle investment) และกองทุนปลายทางไม่สามารถลงทุนต่อในกองทุนอื่นภายใต้ บลจ.เดียวกันอีก (cascade investment)



เรียน ท่านผู้ถือหน่วยลงทุน
กองทุนเปิด แอล เอช ยูโรเป

บริษัทหลักทรัพย์จัดการกองทุน แลนด์ แอนด์ เฮ้าส์ จำกัด ขอนำส่ง “รายงานสรุปสถานะการลงทุน” เพื่อรายงานผลการดำเนินงานของกองทุนตั้งแต่วันที่ 1 ตุลาคม 2566 ถึงวันที่ 31 มีนาคม 2567 มาเพื่อโปรดทราบ

สภาพตลาดในรอบบัญชีตั้งแต่วันที่ 1 ตุลาคม 2566 ถึงวันที่ 31 มีนาคม 2567

กองทุน LHEUROPE ในช่วงรอบระยะเวลาตั้งแต่ 1 ตุลาคม 2566 ถึง 31 มีนาคม 2567 ปรับตัวเพิ่มขึ้นประมาณ 15.6% ใกล้เคียงกับกองทุนหลักที่ลงทุน Invesco Pan European Small Cap Fund +16% สาเหตุเนื่องจาก

- ตัวเลขเศรษฐกิจของยุโรปเริ่มเห็นการฟื้นตัวในปี 2024 จากการฟื้นตัวของภาคการบริโภค เนื่องจากกำลังซื้อของภาคครัวเรือนมีแนวโน้มดีขึ้นจากค่าจ้างที่สูงขึ้น และภาคการผลิตปรับตัวดีขึ้น หลังจากที่มีการชะลอตัวในปี 2023 ในส่วนของตัวเลขดัชนีผู้จัดการฝ่ายซื้อของฝั่งยุโรป แม้ว่าจะต่ำกว่าระดับ 50 สะท้อนโอกาสหดตัว อย่างไรก็ตาม ในส่วนของตัว Composite Service และ Manufacturing มีการปรับตัวดีขึ้นอย่างมีนัยสำคัญมาตั้งแต่กลางปี 2023 ซึ่งเป็นดัชนีชี้นำเศรษฐกิจว่ากำลังฟื้นตัวอย่างช้าๆ เป็นส่วนช่วยเสริมตลาดยุโรป
- ตัวเลขเงินเฟ้อของยุโรปทยอยปรับตัวลดลง สาเหตุหลักๆ มาจากการลดลงของราคาพลังงาน เนื่องจากความขัดแย้งทางภูมิศาสตร์ที่บรรเทาลง อย่างไรก็ตามในเงินเฟ้อจากที่นางคริสติน ลาการ์ด ประธาน ECB บอกเป็นนัยอย่างชัดเจนว่าการลดดอกเบี้ยครั้งแรกมีแนวโน้มที่จะเกิดขึ้นในเดือนมิถุนายนนี้ ซึ่งจะเป็ปัจจัยหนุนต่อตลาดในอนาคต
- แม้ว่ากำไรของบริษัทที่จดทะเบียนในดัชนี STOXX 600 จะลดลงถึง -11.6% ในไตรมาส 4 ของปี 2566 แต่คาดการณ์ว่าในปี 2567 หลายอุตสาหกรรมจะมีการเติบโตที่ดีขึ้นตามการขยายตัวของเศรษฐกิจ โดยมีการคาดหวังว่าเศรษฐกิจที่ฟื้นตัวจะช่วยกระตุ้นความต้องการในตลาด ส่งผลให้บริษัทต่าง ๆ สามารถฟื้นตัวและมีผลประกอบการที่ดีขึ้นหลังจากผ่านปีที่ท้าทายมาได้

มุมมองต่อการลงทุน LHEUROPE

- ในส่วนของ Valuation ของหุ้นยุโรปยังถูกมากเมื่อเทียบกับหุ้นโลก
- จากการคาดการณ์ว่าทาง ECB จะมีการลดดอกเบี้ยในเดือนมิถุนายน น่าจะส่งผลบวกต่อตลาดหุ้น โดยคาดว่าเม็ดเงินจากตลาดตราสารหนี้จะไหลเข้าสู่ตลาดหุ้นมากขึ้น และจะช่วย Drive ราคาหุ้นในอนาคต
- อย่างไรก็ตาม ในปีนี้จะมีการเลือกตั้งประธานคณะกรรมการยุโรปในเดือนมิถุนายน, การเลือกตั้งอังกฤษในช่วงเดือนกรกฎาคม การเลือกตั้งสหรัฐฯ ในเดือนพฤศจิกายน ซึ่งอาจเป็นปัจจัยกดดันตลาดหุ้นยุโรปในระยะสั้นได้
- กองทุน Invesco Pan European Small Capped เน้นลงทุนในหุ้นยุโรปขนาดเล็ก มักจะสร้างผลตอบแทนได้อย่างโดดเด่น ในช่วงที่เศรษฐกิจกลับมาฟื้นตัว

บริษัทขอขอบพระคุณท่านผู้ถือหน่วยลงทุนเป็นอย่างสูง ที่ได้มอบความไว้วางใจให้บริษัทบริหารเงินลงทุนของท่าน บริษัทยังคงยืนยันในความตั้งใจและทุ่มเทความสามารถเพื่อบริหารเงินของท่านอย่างมีประสิทธิภาพสูงที่สุดต่อไป และหากท่านมีข้อสงสัยประการใด ท่านสามารถติดต่อมาได้ที่บริษัทหลักทรัพย์จัดการกองทุน แลนด์ แอนด์ เฮ้าส์ จำกัด หมายเลขโทรศัพท์ 02-286-3484 หรือที่อีเมล lhfund@lhfund.co.th

ขอแสดงความนับถือ

บริษัทหลักทรัพย์จัดการกองทุน แลนด์ แอนด์ เฮ้าส์ จำกัด

รายชื่อผู้จัดการกองทุน

ผู้จัดการกองทุนรวม	วันเริ่มบริหารกองทุน
ชื่อ-นามสกุล	
คุณพรเพ็ญ ชูลีประเสริฐ	25 มีนาคม 2565
คุณพลสินธุ์ กิจมันถาวร	12 มกราคม 2565



Make REAL Change

ปก.ปพท. 24/0784

5 เมษายน 2567

ความเห็นของผู้ดูแลผลประโยชน์

เวียน ผู้ नियหน่วยลงทุน
กองทุนเปิด แอล เอช ยูโรเป

ธนาคารทหารไทยธนชาต จำกัด (มหาชน) ในฐานะผู้ดูแลผลประโยชน์ของ
กองทุนเปิด แอล เอช ยูโรเป ได้ปฏิบัติหน้าที่ดูแลการจัดการของกองทุนดังกล่าวซึ่งบริหารและ
จัดการโดย บริษัทหลักทรัพย์จัดการกองทุน แกลนด์ แอนด์ เฮิร์ส จำกัด สำหรับรอบระยะเวลาบัญชี
ตั้งแต่วันที่ 1 ตุลาคม พ.ศ. 2566 ถึงวันที่ 31 มีนาคม พ.ศ. 2567 นั้น

ธนาคารฯ เห็นว่า บริษัทหลักทรัพย์จัดการกองทุน แกลนด์ แอนด์ เฮิร์ส จำกัด ได้
ปฏิบัติหน้าที่ในการบริหารและจัดการ กองทุนเปิด แอล เอช ยูโรเป โดยถูกต้องตามที่ควร ตาม
วัตถุประสงค์ที่ได้กำหนดไว้ในโครงการจัดการที่ได้รับอนุมัติจากสำนักงานคณะกรรมการกำกับ
หลักทรัพย์และตลาดหลักทรัพย์ และภายใต้พระราชบัญญัติหลักทรัพย์และตลาดหลักทรัพย์ พ.ศ.
2535

(มณีวรรณ อิงควิธาน)

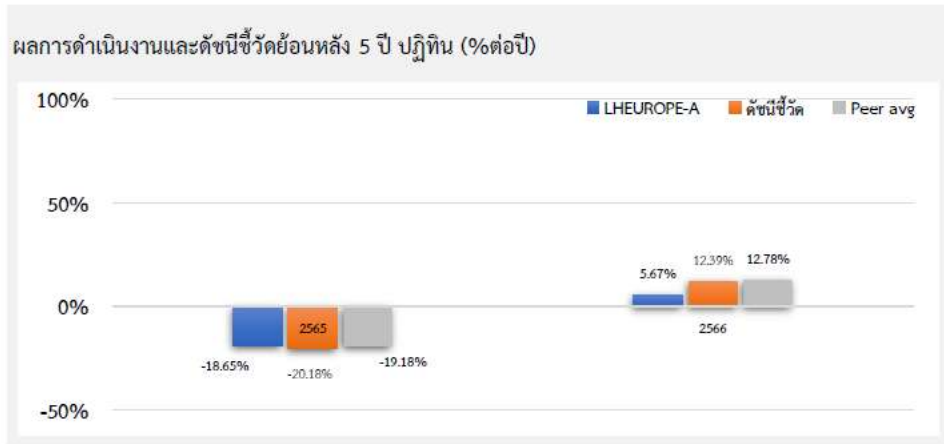
ผู้ดูแลประโยชน์

ธนาคารทหารไทยธนชาต จำกัด (มหาชน)

ธนาคารทหารไทยธนชาต จำกัด (มหาชน)
TMBThanachart Bank Public Company Limited

3000 ถนนพหลโยธิน แขวงจตุจักร เขตจตุจักร กรุงเทพฯ 10900 ทะเบียนเลขที่/เลขประจำตัวผู้เสียภาษีอากร 0107537000017 โทร. 0 2298 1111
3000 Phahon Yothin Rd., Chom Phon, Chatuchak, Bangkok 10900 Reg No./Tax ID No. 0107537000017 Tel: 0 2298 1111
ttbbank.com

ตารางเปรียบเทียบผลการดำเนินงาน
 ชนิดสะสมมูลค่า
 ข้อมูล ณ วันที่ 29 มีนาคม 2567



ผลการดำเนินงานย้อนหลังแบบปีกลุ่ม (1%ต่อปี)

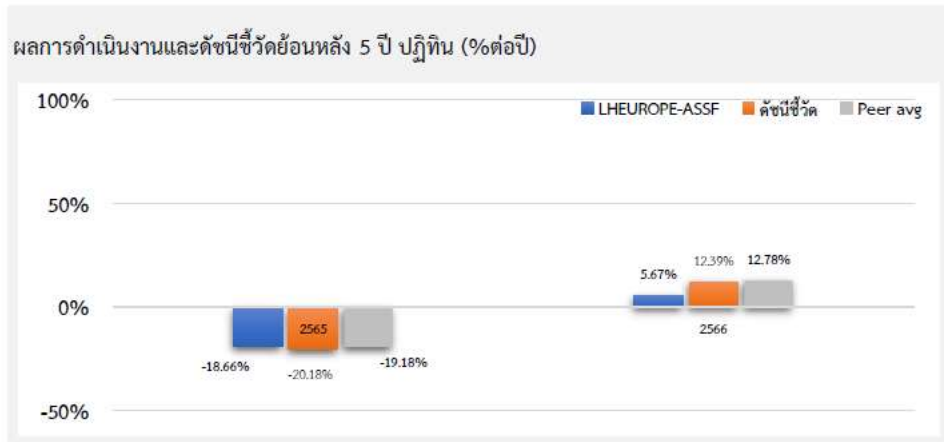
	YTD	3 เดือน	6 เดือน	1 ปี ¹
LHEUROPE-A	7.64	7.64	15.60	5.88
ดัชนีชี้วัด	10.65	10.65	18.45	13.38
ค่าเฉลี่ยในกลุ่มเดียวกัน	5.40	10.09	9.05	8.41
ความผันผวนกองทุน	4.50	4.50	8.63	12.71
ความผันผวนดัชนีชี้วัด	5.95	5.95	10.12	14.88
	3 ปี ¹	5 ปี ¹	10 ปี ¹	ตั้งแต่จัดตั้ง ¹
LHEUROPE-A	N/A	N/A	N/A	-3.50
ดัชนีชี้วัด	N/A	N/A	N/A	-0.59
ค่าเฉลี่ยในกลุ่มเดียวกัน	5.02	7.59	5.73	N/A
ความผันผวนกองทุน	N/A	N/A	N/A	17.91
ความผันผวนดัชนีชี้วัด	N/A	N/A	N/A	21.18

ชื่อกองทุน	มูลค่าหน่วยลงทุน	มูลค่าทรัพย์สินสุทธิ
LHEUROPE-A	9.1764	87,710,316.46

ข้อมูล ณ วันที่ 29 มีนาคม 2567

- เอกสารการวัดผลการดำเนินงานของกองทุนรวมฉบับนี้ได้จัดทำขึ้นตามมาตรฐานการวัดผลการดำเนินงานของกองทุนรวมของสมาคมบริษัทจัดการลงทุน
- ผลการดำเนินงานในอดีต/ผลการเปรียบเทียบผลการดำเนินงานที่เกี่ยวข้องกับผลิตภัณฑ์ในตลาดทุน มิได้เป็นสิ่งยืนยันถึงผลการดำเนินงานในอนาคต
- ทำความเข้าใจลักษณะสินค้า เงื่อนไข ผลตอบแทน และความเสี่ยง ก่อนตัดสินใจลงทุน

ตารางเปรียบเทียบผลการดำเนินงาน
 ชนิดเพื่อการออมและสะสมมูลค่า
 ข้อมูล ณ วันที่ 29 มีนาคม 2567



ผลการดำเนินงานย้อนหลังแบบปักหมุด (1%ต่อปี)

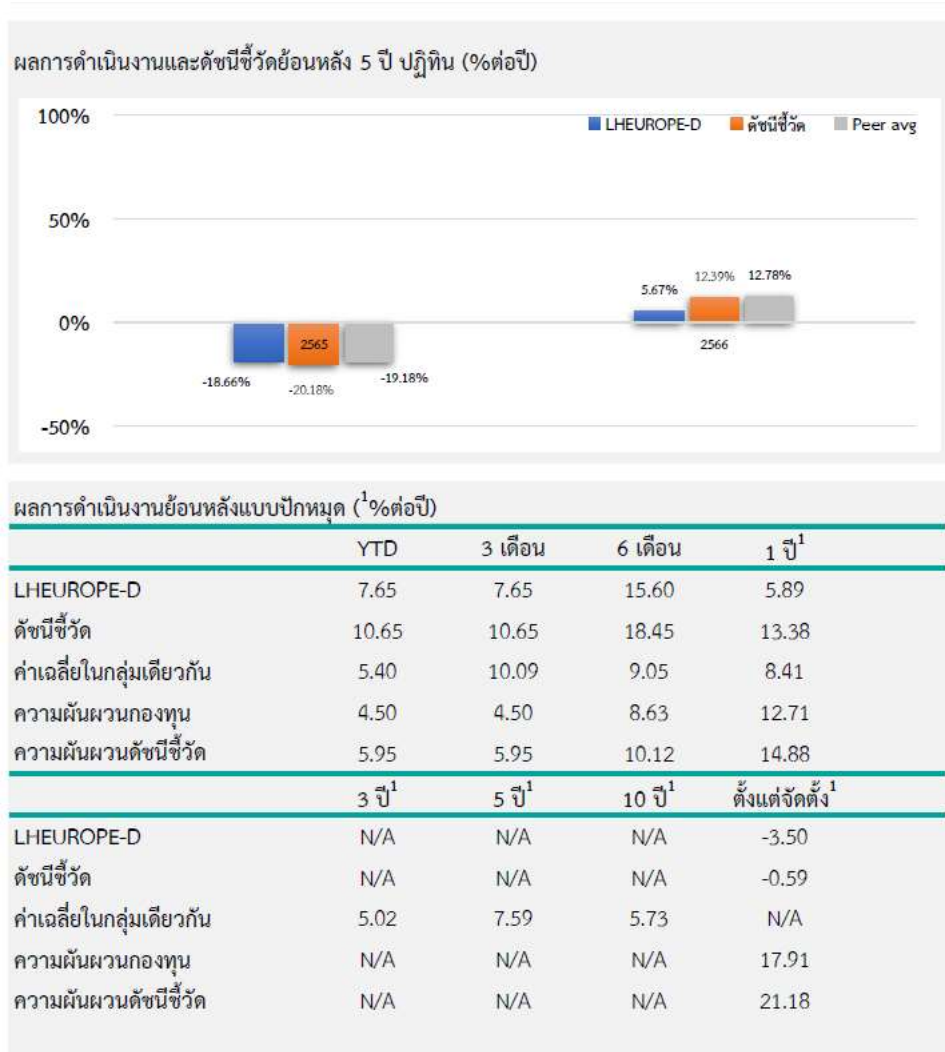
	YTD	3 เดือน	6 เดือน	1 ปี ¹
LHEUROPE-ASSF	7.64	7.64	15.60	5.88
ดัชนีชี้วัด	10.65	10.65	18.45	13.38
ค่าเฉลี่ยในกลุ่มเดียวกัน	5.40	10.09	9.05	8.41
ความผันผวนกองทุน	4.50	4.50	8.63	12.71
ความผันผวนดัชนีชี้วัด	5.95	5.95	10.12	14.88
	3 ปี ¹	5 ปี ¹	10 ปี ¹	ตั้งแต่จัดตั้ง ¹
LHEUROPE-ASSF	N/A	N/A	N/A	-3.50
ดัชนีชี้วัด	N/A	N/A	N/A	-0.59
ค่าเฉลี่ยในกลุ่มเดียวกัน	5.02	7.59	5.73	N/A
ความผันผวนกองทุน	N/A	N/A	N/A	17.91
ความผันผวนดัชนีชี้วัด	N/A	N/A	N/A	21.18

ชื่อกองทุน	มูลค่าหน่วยลงทุน	มูลค่าทรัพย์สินสุทธิ
LHEUROPE-ASSF	9.1751	1,259,590.04

ข้อมูล ณ วันที่ 29 มีนาคม 2567

- เอกสารการวัดผลการดำเนินงานของกองทุนรวมฉบับนี้ได้จัดทำขึ้นตามมาตรฐานการวัดผลการดำเนินงานของกองทุนรวมของสมาคมบริษัทจัดการลงทุน
- ผลการดำเนินงานในอดีต/ผลการเปรียบเทียบผลการดำเนินงานที่เกี่ยวข้องกับผลิตภัณฑ์ในตลาดทุน มิได้เป็นสิ่งยืนยันถึงผลการดำเนินงานในอนาคต
- ทำความเข้าใจลักษณะสินค้า เงื่อนไข ผลตอบแทน และความเสี่ยง ก่อนตัดสินใจลงทุน

ตารางเปรียบเทียบผลการดำเนินงาน
 ชนิดจ่ายเงินปันผล
 ข้อมูล ณ วันที่ 29 มีนาคม 2567

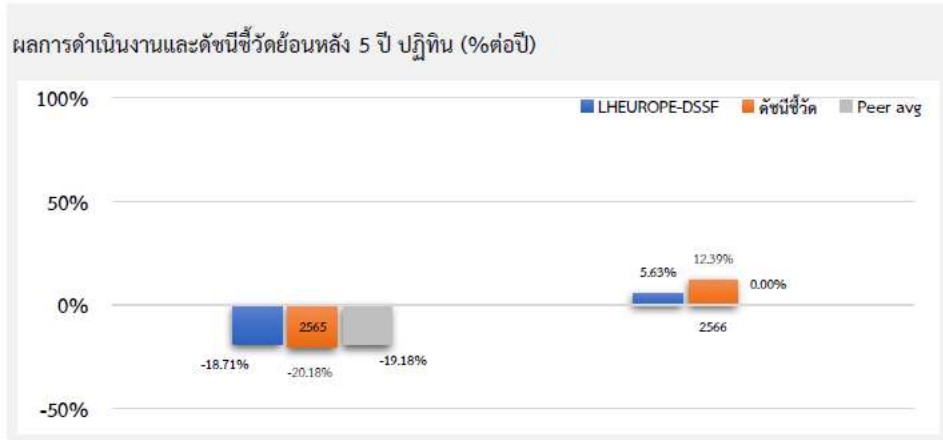


ชื่อกองทุน	มูลค่าหน่วยลงทุน	มูลค่าทรัพย์สินสุทธิ
LHEUROPE-D	8,7477	55,392,948.57

ข้อมูล ณ วันที่ 29 มีนาคม 2567

- เอกสารการวัดผลการดำเนินงานของกองทุนรวมฉบับนี้ได้จัดทำขึ้นตามมาตรฐานการวัดผลการดำเนินงานของกองทุนรวมของสมาคมบริษัทจัดการลงทุน
- ผลการดำเนินงานในอดีต/ผลการเปรียบเทียบผลการดำเนินงานที่เกี่ยวข้องกับผลิตภัณฑ์ในตลาดทุน มิได้เป็นสิ่งยืนยันถึงผลการดำเนินงานในอนาคต
- ทำความเข้าใจลักษณะสินค้า เงื่อนไข ผลตอบแทน และความเสี่ยง ก่อนตัดสินใจลงทุน

ตารางเปรียบเทียบผลการดำเนินงาน
ชนิดเพื่อการออมและจ่ายเงินปันผล
ข้อมูล ณ วันที่ 29 มีนาคม 2567



ผลการดำเนินงานย้อนหลังแบบปีกลม (1%ต่อปี)

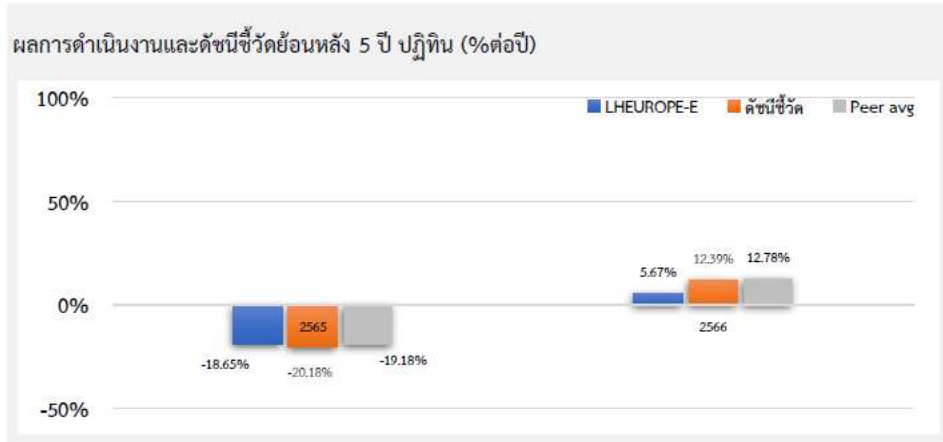
	YTD	3 เดือน	6 เดือน	1 ปี ¹
LHEUROPE-DSSF	7.64	7.64	15.60	5.88
ดัชนีชี้วัด	10.65	10.65	18.45	13.38
ค่าเฉลี่ยในกลุ่มเดียวกัน	5.40	10.09	9.05	8.41
ความผันผวนกองทุน	4.50	4.50	8.63	12.71
ความผันผวนดัชนีชี้วัด	5.95	5.95	10.12	14.88
	3 ปี ¹	5 ปี ¹	10 ปี ¹	ตั้งแต่จัดตั้ง ¹
LHEUROPE-DSSF	N/A	N/A	N/A	-3.54
ดัชนีชี้วัด	N/A	N/A	N/A	-0.59
ค่าเฉลี่ยในกลุ่มเดียวกัน	5.02	7.59	5.73	N/A
ความผันผวนกองทุน	N/A	N/A	N/A	17.91
ความผันผวนดัชนีชี้วัด	N/A	N/A	N/A	21.18

ชื่อกองทุน	มูลค่าหน่วยลงทุน	มูลค่าทรัพย์สินสุทธิ
LHEUROPE-DSSF	8,9482	1,779,546.96

ข้อมูล ณ วันที่ 29 มีนาคม 2567

- เอกสารการวัดผลการดำเนินงานของกองทุนรวมฉบับนี้ได้จัดทำขึ้นตามมาตรฐานการวัดผลการดำเนินงานของกองทุนรวมของสมาคมบริษัทจัดการลงทุน
- ผลการดำเนินงานในอดีต/ผลการเปรียบเทียบผลการดำเนินงานที่เกี่ยวข้องกับผลิตภัณฑ์ในตลาดทุน มิได้เป็นสิ่งยืนยันถึงผลการดำเนินงานในอนาคต
- ทำความเข้าใจลักษณะสินค้า เงื่อนไข ผลตอบแทน และความเสี่ยง ก่อนตัดสินใจลงทุน

ตารางเปรียบเทียบผลการดำเนินงาน
 ชนิดช่องทางอิเล็กทรอนิกส์
 ข้อมูล ณ วันที่ 29 มีนาคม 2567



ผลการดำเนินงานย้อนหลังแบบปีกลม (1%ต่อปี)

	YTD	3 เดือน	6 เดือน	1 ปี ¹
LHEUROPE-E	7.64	7.64	15.60	5.88
ดัชนีชี้วัด	10.65	10.65	18.45	13.38
ค่าเฉลี่ยในกลุ่มเดียวกัน	5.40	10.09	9.05	8.41
ความผันผวนกองทุน	4.50	4.50	8.63	12.71
ความผันผวนดัชนีชี้วัด	5.95	5.95	10.12	14.88
	3 ปี ¹	5 ปี ¹	10 ปี ¹	ตั้งแต่จัดตั้ง ¹
LHEUROPE-E	N/A	N/A	N/A	-3.50
ดัชนีชี้วัด	N/A	N/A	N/A	-0.59
ค่าเฉลี่ยในกลุ่มเดียวกัน	5.02	7.59	5.73	N/A
ความผันผวนกองทุน	N/A	N/A	N/A	17.91
ความผันผวนดัชนีชี้วัด	N/A	N/A	N/A	21.18

ชื่อกองทุน	มูลค่าหน่วยลงทุน	มูลค่าทรัพย์สินสุทธิ
LHEUROPE-E	9,1769	8,027,559.88

ข้อมูล ณ วันที่ 29 มีนาคม 2567

- เอกสารการวัดผลการดำเนินงานของกองทุนรวมฉบับนี้ได้จัดทำขึ้นตามมาตรฐานการวัดผลการดำเนินงานของกองทุนรวมของสมาคมบริษัทจัดการลงทุน
- ผลการดำเนินงานในอดีต/ผลการเปรียบเทียบผลการดำเนินงานที่เกี่ยวข้องกับผลิตภัณฑ์ในตลาดทุน มิได้เป็นสิ่งยืนยันถึงผลการดำเนินงานในอนาคต
- ทำความเข้าใจลักษณะสินค้า เงื่อนไข ผลตอบแทน และความเสี่ยง ก่อนตัดสินใจลงทุน

ข้อมูลกองทุนรวมต่างประเทศที่มีการลงทุนเกินร้อยละ 20 ของมูลค่าทรัพย์สินสุทธิของกองทุนรวม

ชื่อกองทุน	กองทุน Invesco Pan European Small Cap Equity Fund C-Acc Shares จดทะเบียนจัดตั้งในประเทศลักเซมเบิร์ก (Luxembourg) และอยู่ภายใต้ UCITS บริหารและจัดการ โดย Invesco Management S.A.
วันที่จัดตั้งกอง	วันที่ 2 มกราคม 2534
วันที่จัดตั้งชนิดหน่วยลงทุน	วันที่ 9 สิงหาคม 2542
วัตถุประสงค์ในการลงทุน	กองทุน Invesco Pan European Small Cap Equity Fund C-Acc Shares (“กองทุน”) มีเป้าหมายเพื่อแสวงหาการเติบโตในระยะยาว จากการลงทุนในบริษัทขนาดเล็กของบริษัทที่จดทะเบียนในตลาดหลักทรัพย์ในทวีปยุโรป
กลยุทธ์การลงทุนที่สำคัญ	กองทุนหลักมีจุดมุ่งหมายเพื่อให้เงินลงทุนเติบโตในระยะยาวโดยเน้นลงทุนอย่างน้อยร้อยละ 70 ของ NAV ในตราสารทุนของบริษัทขนาดเล็กที่จดทะเบียนในตลาดหลักทรัพย์ในทวีปยุโรปเป็นหลัก บางสถานการณ์กองทุนอาจลงทุนใน หุ้นที่ฟื้นตัว, หุ้นควรวรมกิจการ หรือ หุ้นตลาดเกิดใหม่ในยุโรปตะวันออกในเวลาที่เหมาะสม โดยกองทุนมีเป้าหมายเพื่อกระจายความเสี่ยงของพอร์ตการลงทุน กองทุนหลักอาจลงทุนในสัญญาซื้อขายล่วงหน้า (Derivatives) เพื่อเพิ่มประสิทธิภาพการบริหารการลงทุน (Efficient Portfolio Management) และ ป้องกันความเสี่ยง (Hedging) ธุรกรรมการให้ยืมหลักทรัพย์ (Securities lending transactions) กองทุนอาจให้ยืมหลักทรัพย์ร้อยละ 20 และสูงสุดไม่เกินร้อยละ 29 ของ NAV
บริษัทจัดการ	Invesco Management S.A. 37A Avenue JF Kennedy L-1855 Luxembourg Website: www.invescomanagementcompany.lu
สกุลเงิน	สกุลเงินยูโร (EUR)
วันทำการซื้อขายหน่วยลงทุน	ทุกวันทำการ
อายุกองทุน	ไม่กำหนด
นโยบายการจ่ายเงินปันผล	ไม่มี
Management fee	ร้อยละ 1.00 ต่อปี
Ongoing Charges	ร้อยละ 1.47 ต่อปี
ISIN	LU0100598019
Bloomberg Ticker	INVPECI LX
แหล่งข้อมูลกองทุนหลัก	www.invesco.com

พอร์ตการลงทุน

Top 10 holdings*

(total holdings: 49)

Holding	Sector	%
CTS Eventim	Communication Services	3.2
Hypoport	Financials	3.1
ISS	Industrials	3.0
BAWAG	Financials	3.0
Coface	Financials	3.0
Fugro	Industrials	3.0
Bufab	Industrials	2.9
Piovan	Industrials	2.9
Dieteren	Consumer Discretionary	2.9
Technip Energies	Energy	2.8

Sector weightings*

	in %
Industrials	34.0
Financials	14.3
Information Technology	11.5
Communication Services	10.3
Health Care	8.1
Consumer Discretionary	6.6
Energy	4.3
Materials	4.2
Others	5.8
Cash	0.9

Geographical weightings*

	in %
United Kingdom	14.4
Germany	13.6
Sweden	10.4
Italy	9.6
France	9.5
Belgium	8.7
Denmark	8.6
Switzerland	7.3
Others	17.1
Cash	0.9

ผลการดำเนินงานของกองทุน

Past performance does not predict future returns. Data points are as at month end.



Cumulative performance*

in %	YTD	YTQ	1 month	1 year	3 years	5 years
Fund	6.72	6.72	4.41	7.16	3.70	44.88
Benchmark	3.48	3.48	4.33	10.19	2.10	34.76

Calendar year performance*

in %	2019	2020	2021	2022	2023
Fund	16.78	13.74	25.37	-18.55	9.29
Benchmark	31.44	4.58	23.82	-22.50	12.74

Standardised rolling 12 month performance*

in %	03.14	03.15	03.16	03.17	03.18	03.19	03.20	03.21	03.22	03.23	03.24
Fund	10.76	-3.00	9.88	6.46	-5.81	-25.40	87.29	1.24	-4.41	7.16	
Benchmark	18.36	-1.29	14.40	8.30	-1.26	-18.13	61.21	1.88	-9.05	10.19	

The performance data shown does not take account of the commissions and costs incurred on the issue and redemption of units. Returns may increase or decrease as a result of currency fluctuations. The investment concerns the acquisition of units in an actively managed fund and not in a given underlying asset.

หมายเหตุ : Factsheet กองทุน Invesco Pan European Small Cap Equity Fund
ณ วันที่ 31 มีนาคม 2567 หรือดูข้อมูลเพิ่มเติมได้ที่ website : <https://www.invesco.com>

รายงานสถานะการลงทุน การกู้ยืมเงิน และการก่อภาระผูกพัน
มูลค่า ณ วันที่ 31 มีนาคม 2567

รายละเอียดการลงทุน	มูลค่าตามราคาตลาด	%NAV
หลักทรัพย์หรือทรัพย์สินในประเทศ	4,608,956.07	2.99
เงินฝากธนาคาร	4,608,956.07	2.99
หลักทรัพย์หรือทรัพย์สินในต่างประเทศ	151,149,484.72	98.05
หุ้นสามัญ	26,208,169.99	17.00
หน่วยลงทุน	124,941,314.73	81.05
สัญญาซื้อขายล่วงหน้า	-1,299,917.36	-0.84
สัญญาที่อ้างอิงกับอัตราแลกเปลี่ยน	-1,299,917.36	-0.84
ประเภทรายการค้างรับค้างจ่ายหรือหนี้สินอื่น ๆ	-301,508.56	-0.20
มูลค่าทรัพย์สินสุทธิ	154,157,014.87	100

รายละเอียดการลงทุนในหลักทรัพย์
มูลค่า ณ วันที่ 31 มีนาคม 2567

รายละเอียด	อัตราส่วน (%)	จำนวนเงินต้น หรือ จำนวนหุ้น/หน่วย	มูลค่ายุติธรรม (บาท)
เงินฝากธนาคาร			
Clearstream Banking S.A.	1.33	52,050.68	2,046,788.89
บริษัท ธนาคารทหารไทยธนชาติ จำกัด (มหาชน)	1.66	2,561,039.34	2,562,167.18
รวมเงินฝากธนาคาร	2.99		4,608,956.07
สัญญาซื้อขายล่วงหน้า			
สัญญาที่อ้างอิงกับอัตราแลกเปลี่ยน	-0.84	122,553,212.00	-1,299,917.36
รวมสัญญาซื้อขายล่วงหน้า	-0.84		-1,299,917.36
หน่วยลงทุน			
หมวดธุรกิจหลักทรัพย์อื่นๆ			
INVESCO Management SA	81.05	86,646.00	124,941,314.73
รวมหน่วยลงทุน	81.05		124,941,314.73
หุ้นสามัญ			
หมวดธุรกิจหลักทรัพย์อื่นๆ			
iShares Core EURO STOXX 50 UCITS ETF	17.00	13,030.00	26,208,169.99
รวมหุ้นสามัญ	17.00		26,208,169.99
รวมเงินลงทุน	100.20		154,458,523.43
รายการค้างจ่ายหรือหนี้สินอื่น ๆ	-0.20		-301,508.56
มูลค่าทรัพย์สินสุทธิ	100		154,157,014.87

รายละเอียดการลงทุนในสัญญาซื้อขายล่วงหน้า
มูลค่า ณ วันที่ 31 มีนาคม 2567

ประเภทสัญญา	คู่สัญญา	วัตถุประสงค์	มูลค่าสัญญา (Notional Amount)	% NAV	วันครบกำหนด	กำไร/ขาดทุน (Net Gain/Loss)
สัญญาที่อ้างอิงกับอัตราแลกเปลี่ยน EUR/THB						
สัญญาฟอว์เวิร์ด	BANK OF AYUDHYA PUBLIC COMPANY LIMITED	ป้องกันความเสี่ยง	11,584,200.00	(0.1314)	25 Apr 2024	(202,543.50)
สัญญาฟอว์เวิร์ด	THE SIAM COMMERCIAL BANK PUBLIC COMPANY LIMITED	ป้องกันความเสี่ยง	49,203,252.00	(0.1094)	28 Jun 2024	(168,652.26)
สัญญาฟอว์เวิร์ด	THE SIAM COMMERCIAL BANK PUBLIC COMPANY LIMITED	ป้องกันความเสี่ยง	61,765,760.00	(0.6025)	28 Jun 2024	(928,721.60)

การรับผลประโยชน์ตอบแทนเนื่องจากการใช้บริการบุคคลอื่นๆ (Soft Commission)

จำนวน	บริษัทที่ให้ผลประโยชน์	ข่าวสาร, บทวิเคราะห์	จัดเยี่ยม ชมบริษัท	สัมมนา	เหตุผลในการรับผลประโยชน์
-ไม่มี-					

รายละเอียดตัวตราสารและอันดับความน่าเชื่อถือของตราสารแห่งนี้ เงินฝาก หรือตราสารกึ่งหนี้กึ่งทุน
มูลค่า ณ วันที่ 31 มีนาคม 2567

ประเภท	ผู้ออก	อันดับ ความน่าเชื่อถือ	มูลค่าตาม ราคาตลาด
เงินฝากธนาคาร	บริษัท ธนาคารทหารไทยธนชาติ จำกัด (มหาชน)	AA-(FITCH)	2,562,167.18
เงินฝากธนาคาร	Clearstream Banking S.A.		2,046,788.89

สถาบันการจัดอันดับความน่าเชื่อถือ TRIS Rating

คำอธิบายการจัดอันดับเครดิตตราสารหนี้ระยะกลางและยาวมีอายุตั้งแต่ 1 ปีขึ้นไป

- AAA อันดับเครดิตสูงสุด มีความเสี่ยงต่ำที่สุด ผู้ออกตราสารหนี้มีความสามารถในการชำระดอกเบี้ยและคืนเงินต้นในเกณฑ์สูงสุด และได้รับผลกระทบน้อยมากจากการเปลี่ยนแปลงทางธุรกิจ เศรษฐกิจ และสิ่งแวดล้อมอื่น ๆ
- AA มีความเสี่ยงต่ำมาก ผู้ออกตราสารหนี้มีความสามารถในการชำระดอกเบี้ยและคืนเงินต้นในเกณฑ์สูงมาก แต่อาจได้รับผลกระทบจากการเปลี่ยนแปลงทางธุรกิจ เศรษฐกิจ และสิ่งแวดล้อมอื่น ๆ มากกว่าอันดับเครดิตที่อยู่ในระดับ AAA

- A มีความเสี่ยงในระดับต่ำ ผู้ออกตราสารหนี้มีความสามารถในการชำระดอกเบี้ยและคืนเงินต้นในเกณฑ์สูง แต่อาจได้รับผลกระทบจากการเปลี่ยนแปลงทางธุรกิจ เศรษฐกิจ และสิ่งแวดล้อมอื่น ๆ มากกว่าอันดับเครดิตที่อยู่ในระดับสูงกว่า
- BBB มีความเสี่ยงในระดับปานกลาง ผู้ออกตราสารหนี้มีความสามารถในการชำระดอกเบี้ยและคืนเงินต้นในเกณฑ์ที่เพียงพอ แต่มีความอ่อนไหวต่อการเปลี่ยนแปลงทางธุรกิจ เศรษฐกิจ และสิ่งแวดล้อมอื่น ๆ มากกว่า และอาจมีความสามารถในการชำระหนี้อ่อนแอลงเมื่อเทียบกับอันดับเครดิตที่อยู่ในระดับสูงกว่า
- BB มีความเสี่ยงในระดับสูง ผู้ออกตราสารหนี้มีความสามารถในการชำระดอกเบี้ยและคืนเงินต้นในเกณฑ์ต่ำกว่าระดับปานกลาง และจะได้รับผลกระทบจากการเปลี่ยนแปลงทางธุรกิจ เศรษฐกิจ และสิ่งแวดล้อมอื่น ๆ ค่อนข้างชัดเจน ซึ่งอาจส่งให้ความสามารถในการชำระหนี้อยู่ในเกณฑ์ที่ไม่เพียงพอ
- B มีความเสี่ยงในระดับสูงมาก ผู้ออกตราสารหนี้มีความสามารถในการชำระดอกเบี้ยและคืนเงินต้นในเกณฑ์ต่ำ และอาจจะหมดความสามารถหรือความตั้งใจในการชำระหนี้ได้ตามการเปลี่ยนแปลงของสถานการณ์ทางธุรกิจ เศรษฐกิจ และสิ่งแวดล้อมอื่น ๆ
- C มีความเสี่ยงในการผิดนัดชำระหนี้สูงที่สุด ผู้ออกตราสารหนี้ไม่มีความสามารถในการชำระดอกเบี้ยและคืนเงินต้นตามกำหนดอย่างชัดเจน โดยต้องอาศัยเงื่อนไขที่เอื้ออำนวยทางธุรกิจ เศรษฐกิจ และสิ่งแวดล้อมอื่น ๆ อย่างมากจึงจะมีความสามารถในการชำระหนี้ได้
- D เป็นระดับที่อยู่ในสภาวะผิดนัดชำระหนี้ โดยผู้ออกตราสารหนี้ไม่สามารถชำระดอกเบี้ยและคืนเงินต้นได้ตามกำหนด
อันดับเครดิตจาก AA ถึง C อาจมีเครื่องหมายบวก (+) หรือลบ (-) ต่อท้ายเพื่อจำแนกความแตกต่างของคุณภาพของอันดับเครดิตภายในระดับเดียวกัน

คำอธิบายการจัดอันดับเครดิตตราสารหนี้ระยะสั้นมีอายุต่ำกว่า 1 ปี

- T1 ผู้ออกตราสารหนี้มีสถานะทั้งทางด้านการตลาดและการเงินที่แข็งแกร่งในระดับดีมาก และนักลงทุนจะได้รับความคุ้มครองจากการผิดนัดชำระหนี้ที่ต่ำกว่าอันดับเครดิตในระดับอื่น ผู้ออกตราสารหนี้ได้รับอันดับเครดิตในระดับดังกล่าวซึ่งมีเครื่องหมาย “+” ด้วยจะได้รับความคุ้มครองด้านการผิดนัดชำระหนี้ที่สูงยิ่งขึ้น
- T2 ผู้ออกตราสารหนี้มีสถานะทั้งทางด้านการตลาดและการเงินที่แข็งแกร่งในระดับดี และมีความสามารถในการชำระหนี้ระยะสั้นในระดับที่น่าพอใจ
- T3 ผู้ออกตราสารหนี้มีความสามารถในการชำระหนี้ระยะสั้นในระดับที่ยอมรับได้
- T4 ผู้ออกตราสารหนี้มีความสามารถในการชำระหนี้ระยะสั้นที่ค่อนข้างอ่อนแอ

อันดับเครดิตทุกประเภทที่จัดโดย TRIS Rating เป็นอันดับเครดิตตราสารหนี้ในตระกูลเงินบาท ซึ่งสะท้อนความสามารถในการชำระหนี้ของผู้ออกตราสารโดยไม่รวมความเสี่ยงในการเปลี่ยนแปลงการชำระหนี้จากสกุลเงินบาทเป็นสกุลเงินตราต่างประเทศ

นอกจากนี้ TRIS Rating ยังกำหนด “แนวโน้มอันดับเครดิต” (Rating Outlook) เพื่อสะท้อนความเป็นไปได้ของการเปลี่ยนแปลงอันดับเครดิตของผู้ออกตราสารในระยะปานกลางหรือระยะยาว โดย TRIS Rating จะพิจารณาถึงโอกาสที่จะเกิดการเปลี่ยนแปลงของภาวะอุตสาหกรรมและสภาพแวดล้อมทางธุรกิจในอนาคตของผู้ออกตราสารที่อาจกระทบต่อความสามารถในการชำระหนี้ ทั้งนี้ แนวโน้มอันดับเครดิตที่ออกให้แก่หน่วยงานหนึ่ง ๆ จะเทียบเท่าความสามารถในการชำระหนี้ของหน่วยงานนั้น ๆ แนวโน้มอันดับเครดิตแบ่งออกเป็น 4 ระดับ ได้แก่

Positive	หมายถึง อันดับเครดิตอาจปรับขึ้น
Stable	หมายถึง อันดับเครดิตอาจไม่เปลี่ยนแปลง
Negative	หมายถึง อันดับเครดิตอาจปรับลดลง
Developing	หมายถึง อันดับเครดิตอาจปรับขึ้น ปรับลดลง หรือไม่เปลี่ยนแปลง

สถาบันการจัดอันดับความน่าเชื่อถือ Fitch Rating

คำอธิบายการจัดอันดับความน่าเชื่อถือระยะยาว สำหรับประเทศไทย

AAA(tha)	แสดงถึงระดับความน่าเชื่อถือขั้นสูงสุดของอันดับความน่าเชื่อถือภายในประเทศไทย ซึ่งกำหนดโดย Fitch โดยอันดับความน่าเชื่อถือนี้จะมอบให้กับอันดับความน่าเชื่อถือที่มีความเสี่ยง “น้อยที่สุด” เมื่อเปรียบเทียบกับผู้ออกตราสารหรือตราสารอื่นในประเทศไทย และโดยปกติแล้วจะกำหนดให้แก่ตราสารทางการเงินที่ออกหรือค้ำประกันโดยรัฐบาล
AA(tha)	แสดงถึงระดับความน่าเชื่อถือขั้นสูงมากเปรียบเทียบกับผู้ออกตราสารหรือตราสารอื่นในประเทศไทย โดยระดับความน่าเชื่อถือของตราสารทางการเงินขั้นนี้ต่างจากผู้ออกตราสารหรือตราสารอื่นที่ได้รับการจัดอันดับความน่าเชื่อถือขั้นสูงสุดของประเทศไทยเพียงเล็กน้อย
BBB (tha)	แสดงถึงระดับความน่าเชื่อถือขั้นปานกลางเมื่อเปรียบเทียบกับผู้ออกตราสารหรือตราสารอื่นในประเทศไทย อย่างไรก็ตามมีความเป็นไปได้มากกว่าการเปลี่ยนแปลงของสถานการณ์หรือสภาพทางเศรษฐกิจจะมีผลกระทบต่อความสามารถในการชำระหนี้ได้ตรงตามกำหนดเวลาของตราสารทางการเงินเหล่านี้มากกว่าตราสารหนี้อื่นที่ได้รับการจัดอันดับความน่าเชื่อถือในประเภทที่สูงกว่า
BB (tha)	แสดงถึงระดับความน่าเชื่อถือค่อนข้างต่ำเมื่อเปรียบเทียบกับผู้ออกตราสารหรือตราสารอื่นในประเทศไทย การชำระหนี้ตามเงื่อนไขของตราสารเหล่านี้ภายในประเทศนั้น ๆ มีความไม่แน่นอนในระดับหนึ่งและความสามารถในการชำระหนี้ขึ้นตามกำหนดเวลาจะมีความไม่แน่นอนมากขึ้นตามการเปลี่ยนแปลงของเศรษฐกิจในทางลบ
B (tha)	แสดงถึงระดับความน่าเชื่อถือขั้นต่ำอย่างมีนัยสำคัญเมื่อเปรียบเทียบกับผู้ออกตราสารหรือตราสารอื่นในประเทศไทย การปฏิบัติตามเงื่อนไขของตราสารหนี้และข้อผูกพันทางการเงินยังคงเป็นไปได้ในปัจจุบัน แต่ความมั่นคงยังจำกัดอยู่ในระดับหนึ่งเท่านั้น และความสามารถในการชำระหนี้ขึ้นตามกำหนดเวลาอย่างต่อเนื่องนั้นไม่แน่นอน ขึ้นอยู่กับสถานะที่เอื้อต่อการดำเนินธุรกิจและสภาพทางเศรษฐกิจ
CCC(tha), CC(tha), C(tha)	แสดงถึงระดับความน่าเชื่อถือขั้นต่ำมากเมื่อเปรียบเทียบกับผู้ออกตราสารหรือตราสารอื่นในประเทศไทย ความสามารถในการปฏิบัติตามข้อผูกพันทางการเงินขึ้นอยู่กับสถานะที่เอื้อต่อการดำเนินธุรกิจและการพัฒนาทางเศรษฐกิจเพียงอย่างเดียว
D(tha)	อันดับความน่าเชื่อถือเหล่านี้ จะถูกกำหนดให้สำหรับองค์กรหรือตราสารหนี้ซึ่งกำลังอยู่ในภาวะผิดนัดชำระหนี้ในปัจจุบัน

คำอธิบายการจัดอันดับความน่าเชื่อถือระยะสั้น สำหรับประเทศไทย

F1 (tha)	แสดงถึงระดับความสามารถขั้นสูงสุดในการชำระหนี้ตามเงื่อนไขของตราสารตรงตามกำหนดเมื่อเปรียบเทียบกับผู้ออกตราสารหรือตราสารอื่น ๆ ในประเทศไทย ภายใต้อันดับความน่าเชื่อถือนี้จะมอบให้สำหรับอันดับความน่าเชื่อถือที่มีความเสี่ยง “น้อยที่สุด” เมื่อเปรียบเทียบกับผู้ออกตราสารอื่นในประเทศเดียวกันและโดยปกติแล้วจะกำหนดให้กับตราสารทางการเงินที่ออกหรือค้ำประกันโดยรัฐบาล ในกรณีที่ระดับความน่าเชื่อถือสูงเป็นพิเศษจะมีสัญลักษณ์ “+” แสดงไว้เพิ่มเติมจากอันดับความน่าเชื่อถือที่กำหนด
----------	--

- F2 (tha) แสดงถึงระดับความสามารถในการชำระหนี้ตามเงื่อนไขทางการเงินของตราสารตามกำหนดเวลาในระดับที่น่าพอใจเมื่อเปรียบเทียบกับผู้ออกตราสารหรือตราสารอื่น ๆ ในประเทศไทย อย่างไรก็ตาม ระดับความน่าเชื่อถือดังกล่าวยังไม่อาจเทียบเท่ากับกรณีที่ได้รับการจัดอันดับความน่าเชื่อถือที่สูงกว่า
- F3 (tha) แสดงถึงระดับความสามารถในการชำระหนี้ตามเงื่อนไขทางการเงินของตราสารตามกำหนดเวลาในระดับปานกลางเมื่อเปรียบเทียบกับผู้ออกตราสารหรือตราสารอื่น ๆ ในประเทศไทย ความสามารถในการชำระหนี้ดังกล่าวจะมีความไม่แน่นอนมากขึ้นไปตามความเปลี่ยนแปลงในทางลบในระยะสั้นมากกว่าตราสารที่ได้รับการจัดอันดับความน่าเชื่อถือที่สูงกว่า
- B (tha) แสดงถึงระดับความสามารถในการชำระหนี้ตามเงื่อนไขทางการเงินของตราสารตามกำหนดเวลาที่ไม่แน่นอนเมื่อเปรียบเทียบกับผู้ออกตราสารหรือตราสารอื่น ๆ ในประเทศไทย ความสามารถในการชำระหนี้ดังกล่าวจะไม่แน่นอนมากขึ้นตามการเปลี่ยนแปลงทางเศรษฐกิจและการเงินในทางลบระยะสั้น
- C (tha) แสดงถึงระดับความสามารถในการชำระหนี้ตามเงื่อนไขทางการเงินของตราสารตามกำหนดเวลาที่ไม่แน่นอนสูงเมื่อเปรียบเทียบกับผู้ออกตราสารหรือตราสารอื่น ๆ ในประเทศไทย ความสามารถในการปฏิบัติตามข้อผูกพันทางการเงินขึ้นอยู่กับสถานะที่เอื้อต่อการดำเนินธุรกิจและสภาพการณ์ทางเศรษฐกิจเท่านั้น
- D (tha) แสดงถึงการผิดนัดชำระหนี้ที่ได้เกิดขึ้นแล้วหรือกำลังจะเกิดขึ้น

หมายเหตุประกอบการจัดอันดับความน่าเชื่อถือในระยะยาว ในระยะสั้น สำหรับประเทศไทย

เครื่องบ่งชี้พิเศษสำหรับประเทศไทย “tha” จะถูกระบุไว้ต่อจากอันดับความน่าเชื่อถือทุกระดับ เพื่อแยกความแตกต่างจากการจัดอันดับความน่าเชื่อถือระดับสากล เครื่องหมาย “ + ” หรือ “ - ” อาจจะถูกระบุไว้เพิ่มเติมต่อจากอันดับความน่าเชื่อถือสำหรับประเทศหนึ่ง ๆ เพื่อแสดงถึงสถานะย่อยโดยเปรียบเทียบกันภายในอันดับความน่าเชื่อถือขึ้นหลัก ทั้งนี้ จะไม่มีการระบุสัญลักษณ์ต่อท้ายดังกล่าว สำหรับอันดับความน่าเชื่อถือระดับ “AAA (tha)” หรืออันดับที่ต่ำกว่า “CCC (tha)”

สำหรับอันดับความน่าเชื่อถือในระยะยาวและจะไม่มีการระบุสัญลักษณ์ต่อท้ายดังกล่าวสำหรับอันดับความน่าเชื่อถือในระยะสั้น นอกเหนือจาก “F1 (tha)”

สัญญาณการปรับอันดับความน่าเชื่อถือ (Rating Watch) : สัญญาณการปรับอันดับความน่าเชื่อถือจะถูกใช้เพื่อแจ้งให้นักลงทุนทราบว่ามีความเป็นไปได้ที่จะมีการเปลี่ยนแปลงอันดับความน่าเชื่อถือและแจ้งแนวโน้มทิศทางการเปลี่ยนแปลงดังกล่าว สัญญาณดังกล่าวอาจระบุเป็น “สัญญาณบวก” ซึ่งบ่งชี้แนวโน้มในการปรับอันดับความน่าเชื่อถือให้สูงขึ้น “สัญญาณลบ” จะบ่งชี้แนวโน้มในการปรับอันดับความน่าเชื่อถือให้ต่ำลง หรือ “สัญญาณวิวัฒน์” ในกรณีที่อันดับความน่าเชื่อถืออาจได้รับการปรับขึ้น ปรับลง หรือคงที่ โดยปกติสัญญาณการปรับอันดับความน่าเชื่อถือมักจะถูกระบุไว้สำหรับช่วงระยะเวลาสั้น ๆ

รายงานสรุปเงินลงทุนในตราสารแห่งนี้ เงินฝาก หรือตราสารกึ่งหนี้กึ่งทุน
มูลค่า ณ วันที่ 31 มีนาคม 2567

กลุ่มของตราสารการลงทุน	มูลค่าตามราคาตลาด	%NAV
(ก) ตราสารภาครัฐไทย/ตราสารภาครัฐต่างประเทศ	-	-
(ข) ตราสารที่ธนาคารที่มีกฎหมายเฉพาะจัดตั้งขึ้น ธนาคารพาณิชย์ หรือบริษัทเงินทุนเป็นผู้ออก/ส่งจ่าย/รับอวัล/ค้ำประกัน	4,608,956.07	2.99
(ค) ตราสารที่มีอันดับความน่าเชื่อถืออยู่ในอันดับที่สามารถลงทุนได้ (Investment grade)	-	-
(ง) ตราสารที่มีอันดับความน่าเชื่อถืออยู่ในอันดับต่ำกว่าอันดับที่สามารถลงทุนได้ (Non-Investment grade) หรือไม่มี Rating	-	-

สัดส่วนเงินลงทุนขั้นสูงต่อมูลค่าทรัพย์สินสุทธิของกองทุนสำหรับกลุ่มตราสารตาม (ง) เท่ากับ 15% NAV

รายงานการลงทุนที่ไม่เป็นไปตามนโยบายการลงทุน
รอบ 6 เดือนระหว่างวันที่ 1 ตุลาคม 2566 ถึงวันที่ 31 มีนาคม 2567

วันที่	รายละเอียด	การดำเนินการแก้ไข
	การลงทุนเป็นไปตามนโยบายการลงทุน	

การใช้สิทธิออกเสียงในที่ประชุมผู้ถือหุ้น

ผู้ลงทุนสามารถตรวจสอบแนวทางในการใช้สิทธิออกเสียงและการดำเนินการใช้สิทธิออกเสียงได้ที่ website ของบริษัทจัดการ www.lhfund.co.th

รายงานรายชื่อของบุคคลที่เกี่ยวข้อง ที่มีการทำธุรกรรมกับกองทุนรวม

กองทุนรวมมีการทำธุรกรรมกับบุคคลที่เกี่ยวข้องในรอบระยะเวลาตั้งแต่วันที่ 1 ตุลาคม 2566 ถึงวันที่ 31 มีนาคม 2567 ตามรายชื่อ ดังนี้

- ไม่มี -

หมายเหตุ : ผู้ลงทุนสามารถตรวจสอบการทำธุรกรรมกับบุคคลที่เกี่ยวข้องกับกองทุนรวม ได้ที่บริษัทจัดการโดยตรง หรือที่ website ของบริษัทหลักทรัพย์จัดการกองทุน แลนด์ แอนด์ เฮาส์ จำกัด www.lhfund.co.th และสำนักงานคณะกรรมการ ก.ล.ด. www.sec.or.th

รายชื่อหุ้นที่ลงทุน 10 อันดับแรก พร้อมสัดส่วนการลงทุน
มูลค่า ณ วันที่ 31 มีนาคม 2567

ลำดับ	ชื่อหลักทรัพย์	ชื่อย่อ	ร้อยละของเงินลงทุน
1	iShares Core EURO STOXX 50 UCITS ETF	SX5EEX GY	17.00

อัตราส่วนหมุนเวียนการลงทุนของกองทุน (Portfolio Turnover Ratio: PTR)
มูลค่า ณ วันที่ 31 มีนาคม 2567

ชื่อกองทุน	PTR
กองทุนเปิด แอล เอช ยุโรป	0.1331

ค่าใช้จ่ายที่เรียกเก็บจากกองทุนรวม
สำหรับรอบระยะเวลาตั้งแต่วันที่ 1 ตุลาคม 2566 ถึงวันที่ 31 มีนาคม 2567

ค่าใช้จ่ายที่เรียกเก็บจากกองทุนรวม

รายการที่เรียกเก็บ	ร้อยละของมูลค่าทรัพย์สินสุทธิ		
	ตามโครงการ	(หน่วย : พันบาท)	เรียกเก็บจริง
1. ค่าธรรมเนียมและค่าใช้จ่ายรวมทั้งหมดที่ประมาณการได้			
● ค่าธรรมเนียมการจัดการ (Management Fee)	ไม่เกินร้อยละ 2.500	814.87	0.53585
● ค่าธรรมเนียมผู้ดูแลผลประโยชน์ (Trustee Fee)	ไม่เกินร้อยละ 0.100	16.30	0.01072
● ค่าธรรมเนียมนายทะเบียน (Registrar Fee)	ไม่เกินร้อยละ 1.000	286.02	0.18808
● ค่าที่ปรึกษาการลงทุน (Advisory Fee)	ไม่มี	ไม่มี	ไม่มี
● ค่าใช้จ่ายอื่นๆ : -	ไม่เกินร้อยละ 1.400	59.08	0.03886
- ค่าโฆษณาประชาสัมพันธ์	ไม่เกินร้อยละ 0.535	ไม่มี	ไม่มี
- ค่าสอบบัญชี (Audit Fee)	จ่ายตามจริง	22.00	0.01447
- ค่าจัดตั้งและจดทะเบียนกองทุน (Setup and Registered Fund)	จ่ายตามจริง	21.44	0.01410
- ค่าใช้จ่ายในการจัดทำ จัดพิมพ์รายงานถึงผู้ถือหุ้น	จ่ายตามจริง	0.00	0.00000
- ค่าใช้จ่ายอื่นๆ ในการดำเนินโครงการ (Others Operating Expense)	จ่ายตามจริง	15.64	0.01029
2. ค่าธรรมเนียมและค่าใช้จ่ายรวมทั้งหมดที่ประมาณการไม่ได้			
- ไม่มี	จ่ายตามจริง	ไม่มี	ไม่มี
รวมค่าใช้จ่ายทั้งหมด	ไม่เกินร้อยละ 5.000	1,176.27	0.77351
ค่าใช้จ่ายในการซื้อขายหลักทรัพย์	จ่ายตามจริง	22.22	0.01461

หมายเหตุ :

- 1) ค่าธรรมเนียมและค่าใช้จ่ายต่าง ๆ รวมภาษีมูลค่าเพิ่ม หรือภาษีธุรกิจเฉพาะ หรือภาษีอื่นใด (ถ้ามี) แต่ยังไม่รวมค่า นายหน้าซื้อขายหลักทรัพย์และ ค่าธรรมเนียมต่าง ๆ ที่เกิดขึ้นจากการซื้อขายหลักทรัพย์
- 2) ค่าธรรมเนียมค่าใช้จ่ายที่เรียกเก็บจากกองทุนรวม เมื่อรวมกันทั้งหมดแล้วต้องไม่เกินอัตราร้อยละ 5.00 ต่อปี ของมูลค่าทรัพย์สินสุทธิของกองทุนรวม

งบแสดงฐานะการเงิน
ณ วันที่ 31 มีนาคม 2567

	(หน่วย : บาท)
	ยังไม่ได้ตรวจสอบ
สินทรัพย์	
เงินลงทุนตามมูลค่ายุติธรรม	151,149,484.72
เงินฝากธนาคาร	4,607,828.23
ลูกหนี้จากเงินปันผลและดอกเบีย	1,127.84
ค่าใช้จ่ายรอดัดบัญชี - สุทธิ	24,596.24
รวมสินทรัพย์	155,783,037.03
หนี้สิน	
ค่าใช้จ่ายค้างจ่าย	223,508.68
เจ้าหนี้จากการรับซื้อคืนหน่วยลงทุน	93,162.22
เจ้าหนี้สัญญาซื้อขายเงินตราสารต่างประเทศล่วงหน้าสุทธิ	1,299,917.36
หนี้สินอื่น	9,433.90
รวมหนี้สิน	1,626,022.16
สินทรัพย์สุทธิ	154,157,014.87
สินทรัพย์สุทธิ :	
ทุนที่ได้รับจากผู้ถือหน่วยลงทุน	171,013,654.07
กำไร(ขาดทุน)สะสม	
บัญชีปรับสมดุล	41,178,971.59
กำไร(ขาดทุน)สะสมจากการดำเนินงาน	(58,035,610.79)
สินทรัพย์สุทธิ	154,157,014.87
ประเภทผู้ถือหน่วยลงทุน	
สินทรัพย์สุทธิต่อหน่วยที่คำนวณแยกตามประเภทผู้ถือหน่วยลงทุน มีดังนี้	
ชนิดสะสมมูลค่า	9.1756
ชนิดจ่ายเงินปันผล	8.7470
ชนิดช่องทางอิเล็กทรอนิกส์	9.1761
ชนิดเพื่อการออมและสะสมมูลค่า	9.1743
ชนิดเพื่อการออมและจ่ายเงินปันผล	8.9474
จำนวนหน่วยลงทุนที่จำหน่ายแล้วทั้งหมด ณ วันสิ้นงวด (หน่วย) แยกตามประเภทผู้ถือหน่วยลงทุน มีดังนี้	
ชนิดสะสมมูลค่า	9,558,233.6579
ชนิดจ่ายเงินปันผล	6,332,220.3656
ชนิดช่องทางอิเล็กทรอนิกส์	874,756.2778
ชนิดเพื่อการออมและสะสมมูลค่า	137,283.2750
ชนิดเพื่อการออมและจ่ายเงินปันผล	198,871.8329
	17,101,365.4092

งบประกอบรายละเอียดเงินลงทุน
ณ วันที่ 31 มีนาคม 2567

ชื่อย่อ	จำนวนหน่วย / มูลค่าที่ตราไว้	มูลค่ายุติธรรม (บาท)	อัตราส่วนของ มูลค่ายุติธรรม(%)	อัตราดอกเบี้ย	วันครบกำหนด
หลักทรัพย์จดทะเบียน					
หน่วยลงทุน					
iShares Core EURO STOXX 50 UCITS ETF	SX5EEX GY	13,030.00	26,208,169.99	17.34	
Invesco Pan European Small Cap Equity Fund	INVPECI LX	86,646.000	124,941,314.73	82.66	-
รวม หลักทรัพย์จดทะเบียน			151,149,484.72	100.00	
รวมเงินลงทุน - 100% (ราคาทุน 152,038,172.33 บาท)			151,149,484.72	100.00	

งบกำไรขาดทุนเบ็ดเสร็จ
สำหรับรอบระยะเวลาตั้งแต่วันที่ 1 ตุลาคม 2566 ถึงวันที่ 31 มีนาคม 2567

(หน่วย : บาท)

ยังไม่ได้ตรวจสอบ

รายได้จากการลงทุน

รายได้เงินปันผล	104,521.80
รายได้จากดอกเบี้ย	2,209.80
รวมรายได้	106,731.60

ค่าใช้จ่าย

ค่าธรรมเนียมการจัดการ	814,870.75
ค่าธรรมเนียมผู้ดูแลผลประโยชน์	16,297.44
ค่าธรรมเนียมนายทะเบียน	286,019.49
ค่าสอบบัญชี	22,000.26
ค่าใช้จ่ายอื่น ๆ ในการดำเนินโครงการ	59,632.33

รวมค่าใช้จ่าย **1,198,820.27**

รายได้จากการลงทุนสุทธิ **(1,092,088.67)**

รายได้ (ค่าใช้จ่าย) อื่น

กำไร(ขาดทุน)สุทธิที่เกิดขึ้นจากอัตราแลกเปลี่ยน	(5,607,996.48)
กำไร(ขาดทุน)สุทธิที่ยังไม่เกิดขึ้นจากอัตราแลกเปลี่ยน	1,833,055.37
กำไร(ขาดทุน)สุทธิที่ยังไม่เกิดขึ้นจากสัญญาป้องกันความเสี่ยง	4,083,882.44

รวมรายได้(ค่าใช้จ่าย)อื่น **308,941.33**

รายการกำไร(ขาดทุน)สุทธิจากเงินลงทุน

กำไร(ขาดทุน)สุทธิที่เกิดขึ้นทั้งสิ้น	(4,643,747.81)
กำไร(ขาดทุน)สุทธิที่ยังไม่เกิดขึ้นทั้งสิ้น	27,628,109.28

รวมกำไร(ขาดทุน)จากเงินลงทุนที่เกิดขึ้นและยังไม่ได้เกิดขึ้น **22,984,361.47**

รวมกำไร(ขาดทุน)จากเงินลงทุน **23,293,302.80**

การเพิ่มขึ้น(ลดลง)ในสินทรัพย์สุทธิจากการดำเนินงาน **22,201,214.13**

การเพิ่มขึ้นในสินทรัพย์สุทธิจากการดำเนินงานแยกตามประเภทผู้ถือหุ้นลงทุน มีดังนี้

ชนิดสะสมมูลค่า	13,181,809.65
ชนิดจ่ายเงินปันผล	7,594,849.00
ชนิดช่องทางอิเล็กทรอนิกส์	1,025,257.74
ชนิดเพื่อการออมและสะสมมูลค่า	162,907.13
ชนิดเพื่อการออมและจ่ายเงินปันผล	236,390.61
รวม	22,201,214.13