

รายงาน 6 เดือน

---

# กองทุนเปิด แอล เอช หุ้นปันผล พลัส (LHEQDPLUS)

---

สำหรับรอบระยะเวลาตั้งแต่วันที่ 1 มกราคม 2567 ถึงวันที่ 30 มิถุนายน 2567

## กองทุนเปิด แอล เอช หุ้นปันผล พลัส (LHEQDPLUS)

**ประเภทโครงการ** : กองทุนรวมตราสารแห่งทุน ประเภทรับซื้อคืนหน่วยลงทุน

**นโยบายการลงทุน** : กองทุนจะนำเงินลงทุนที่ระดมได้ไปลงทุนในตราสารทุนของบริษัทที่จดทะเบียนในตลาดหลักทรัพย์แห่งประเทศไทย โดยจะเน้นลงทุนในหุ้นที่มีประวัติการจ่ายเงินปันผล และมีแนวโน้มการจ่ายเงินปันผลที่ดี โดยเฉลี่ยในรอบปีบัญชีไม่น้อยกว่าร้อยละ 80 ของมูลค่าทรัพย์สินสุทธิของกองทุนรวม โดยมีหลักเกณฑ์การคัดเลือกหลักทรัพย์ดังนี้

1. ประวัติการจ่ายเงินปันผลในอดีตย้อนหลังอย่างน้อย 1-3 ปี และ/หรือแนวโน้มการจ่ายเงินปันผลในอนาคต และ/หรือ
  2. ผลประกอบการในอดีต และ/หรือผลประกอบการปัจจุบัน และ/หรือแนวโน้มการเติบโตในอนาคต
- โดยจะมีการพิจารณาเลือกลงทุนให้สอดคล้องตามเกณฑ์ที่กำหนด และพิจารณาปรับหลักทรัพย์ที่ลงทุนให้สอดคล้องกับสถานะเศรษฐกิจของประเทศ

สำหรับเงินทุนส่วนที่เหลือจะนำไปลงทุนในเงินฝากธนาคาร ตราสารแห่งหนี้ ตราสารกึ่งหนี้กึ่งทุน ใบสำคัญแสดงสิทธิ และ/หรือ หน่วย private equity ตามประกาศสำนักงานคณะกรรมการ ก.ล.ต. รวมถึงหลักทรัพย์หรือทรัพย์สินอื่นหรือการหาผลตอบแทนโดยวิธีอื่นตามที่คณะกรรมการ ก.ล.ต. หรือสำนักงานประกาศกำหนด

นอกจากนี้ กองทุนอาจลงทุนหรือมีไว้ในสัญญาซื้อขายล่วงหน้า (Derivatives) เพื่อป้องกันความเสี่ยงที่มีอยู่จากการลงทุน เช่น การทำสวอป และ/หรือสัญญาฟอว์เวิร์ดที่อ้างอิงกับราคาตราสาร อัตราดอกเบี้ย และ/หรือสัญญาฟิวเจอร์ เป็นต้น ตามที่สำนักงานคณะกรรมการ ก.ล.ต. ประกาศกำหนดหรือให้ความเห็นชอบ รวมทั้งอาจทำธุรกรรมการให้ยืมหลักทรัพย์หรือธุรกรรมการซื้อโดยมีสัญญาขายคืน (Reverse Repo) และ/หรือธุรกรรมประเภทการให้ยืมหลักทรัพย์ (securities lending) รวมถึงอาจลงทุนในหรือมีไว้ในซึ่งตราสารหนี้ที่มีอันดับความน่าเชื่อถือต่ำกว่าที่สามารถลงทุนได้ (non - investment grade) และตราสารหนี้ที่ไม่ได้รับการจัดอันดับความน่าเชื่อถือ (Unrated) รวมทั้งตราสารทุนที่ไม่ได้จดทะเบียนในตลาดหลักทรัพย์ (Unlisted Securities) รวมถึงทรัพย์สินอื่นใด และ/หรือการหาผลตอบแทนโดยวิธีอื่นใดอย่างหนึ่งหรือหลายอย่างโดยเป็นไปตามที่ประกาศคณะกรรมการ ก.ล.ต. หรือ ประกาศสำนักงานคณะกรรมการ ก.ล.ต. กำหนดหรือให้ความเห็นชอบ ทั้งนี้ กองทุนจะไม่ลงทุนในตราสารที่มีสัญญาซื้อขายล่วงหน้าแฝง (Structured Note)



บริษัทหลักทรัพย์จัดการกองทุน แลนด์ แอนด์ เฮาส์ จำกัด  
LAND AND HOUSES FUND MANAGEMENT CO.,LTD

เรียน ท่านผู้ถือหน่วยลงทุน  
กองทุนเปิด แอล เอช หุ้นปันผล พลัส

บริษัทหลักทรัพย์จัดการกองทุน แลนด์ แอนด์ เฮาส์ จำกัด ขอนำเสนอ “รายงานสรุปสถานะการลงทุน” เพื่อรายงานผลการดำเนินงานของกองทุนตั้งแต่วันที่ 1 มกราคม 2567 ถึงวันที่ 30 มิถุนายน 2567 มาเพื่อโปรดทราบ

สภาพตลาดในรอบบัญชีตั้งแต่วันที่ 1 มกราคม 2567 ถึงวันที่ 30 มิถุนายน 2567

ตลาดหุ้นไทย ตลอดรอบระยะเวลาบัญชีปรับตัวลดลงราว -8.1% สวนทางกับตลาดหุ้นทั่วโลกที่ส่วนใหญ่ให้ผลตอบแทนเป็นบวกในรอบระยะเวลาเดียวกัน ซึ่งการปรับตัวลดลงของตลาดหุ้นเป็นผลมาจากปัจจัยทางเศรษฐกิจที่ฟื้นตัวช้ากว่าคาด และความเชื่อมั่นของนักลงทุนที่มีต่อตลาดหุ้นไทย ทั้งจากปัจจัยการเมืองภายในประเทศ รวมไปถึงปัญหาเฉพาะตัวของบริษัทจดทะเบียนฯ ซึ่งสร้างความเสียหายในวงกว้างต่อนักลงทุน ทำให้นักลงทุนลดความเสียหายในการลงทุนในประเทศไทยออกไปโดยเฉพาะนักลงทุนต่างชาติที่ขายหุ้นไทยสุทธิตลอดช่วงรอบระยะเวลาบัญชี

ในด้านผลประกอบการรวม บริษัทจดทะเบียนไทยฟื้นตัวช้ากว่าคาด จากการที่บริษัทจดทะเบียนขนาดใหญ่หลายแห่งของไทยมีผลประกอบการคล้อยไปกับเศรษฐกิจโลก ซึ่งทั้งปี 2566 นั้นพบเจอกับความผืดเคืองจากการลดสินค้าคงคลังจากคู่ค้า รวมไปถึงจำนวนนักท่องเที่ยวต่างชาติที่เดินทางเข้าไทยมาช้ากว่าคาดที่ราว 28 ล้านคน (คิดเป็น 70% ของปี 2562) ซึ่งส่วนที่ขาดหายไปคือกลุ่มนักท่องเที่ยวจีนที่ออกเดินทางต่างประเทศลดลงจากปัญหาเศรษฐกิจภายในประเทศ อย่างไรก็ตามในช่วงต้นปี 2567 ที่ผ่านมาริมเริ่มเห็นสัญญาณบวกกับกลุ่มนักท่องเที่ยวจีนที่เดินทางเข้าประเทศมาอย่างต่อเนื่อง โดยสังเกตเห็นว่ากลุ่มนักท่องเที่ยวหลายสัญชาติที่เดินทางเข้าประเทศไทยหลังผ่านวิกฤติโควิด-19 มานั้นเป็นกลุ่มที่มีกำลังซื้อที่สูงกว่าค่าเฉลี่ยเดิม เป็นผลให้ยอดขายต่อคนในการเดินทางเข้ามาในประเทศไทยเพิ่มสูงขึ้นอย่างมีนัยสำคัญ ซึ่งคาดว่าจะเป็นส่วนช่วยในการสร้างรายได้จากการท่องเที่ยวให้กับประเทศที่เพิ่มขึ้น

มองไปข้างหน้า ในปี 2567 ผู้จัดการกองทุนคาดว่าสภาพแวดล้อมในการลงทุนในตลาดหุ้นไทย จะดีกว่าในปี 2566 ที่ผ่านมา โดยมีปัจจัยที่ต้องติดตามที่จะส่งผลให้ตลาดหุ้นไทยฟื้นตัว ได้แก่

- 1) Valuation ที่ค่อนข้างถูกเมื่อเทียบกับค่าเฉลี่ยย้อนหลัง
- 2) เงินทุนที่จะเริ่มทยอยไหลกลับเข้าลงทุนในตลาดเกิดใหม่
- 3) การกระตุ้นเศรษฐกิจของรัฐบาลชุดใหม่
- 4) จำนวนนักท่องเที่ยวที่ทยอยเพิ่มขึ้น
- 5) การฟื้นตัวของภาคส่งออก ซึ่งได้รับแรงหนุนจากการกลับมาสั่งคำสั่งซื้อสินค้าจากคู่ค้าในประเทศพัฒนาแล้ว และ
- 6) ภาพดอกเบี้ยโลกที่ใกล้ถึงจุดสูงสุดแล้วซึ่งจะเป็น Tailwind ให้กับสินทรัพย์เสี่ยง

**กลยุทธ์การลงทุน:** ผู้จัดการกองทุนยังคงกลยุทธ์การลงทุนให้เป็นไปตามนโยบายของกองทุน โดยจะปรับเปลี่ยนพอร์ตการลงทุนให้สอดคล้องกับสถานะตลาดอย่างสม่ำเสมอ ทั้งนี้ปัจจุบันผู้จัดการกองทุนเน้นการลงทุนในกลุ่มหุ้นที่มีปัจจัยพื้นฐานดี สามารถฟื้นตัวตามภาพรวมเศรษฐกิจ และกลุ่มที่จะได้รับผลประโยชน์ทางบวกจากมาตรการกระตุ้นเศรษฐกิจของภาครัฐ นอกจากนี้ยังเน้นลงทุนในหุ้นที่มีอนาคตเติบโตได้สูงกว่าตลาด ทั้งจากการเปลี่ยนแปลงเชิงโครงสร้าง นโยบาย รวมไปถึงความสามารถของเจ้าของกิจการ/ผู้บริหารองค์กร ที่สามารถสร้างการเติบโตให้กับธุรกิจและสามารถปรับตัวเข้ากับสภาวะเศรษฐกิจได้อย่างลงตัว โดยที่ราคาหุ้นยังไม่ได้สะท้อนถึงความสามารถนั้นเข้าไปในมูลค่าหุ้น

บริษัทขอขอบพระคุณท่านผู้ถือหน่วยลงทุนเป็นอย่างสูง ที่ได้มอบความไว้วางใจให้บริษัทบริหารเงินลงทุนของท่าน บริษัทยังคงยืนยันในความตั้งใจและทุ่มเทความสามารถเพื่อบริหารเงินของท่านอย่างมีประสิทธิภาพสูงที่สุดต่อไป และหากท่านมีข้อสงสัยประการใด ท่านสามารถติดต่อมาได้ที่บริษัทหลักทรัพย์จัดการกองทุน แลนด์ แอนด์ เฮ้าส์ จำกัด หมายเลขโทรศัพท์ 02-286-3484 หรือที่อีเมล [lhfund@lhfund.co.th](mailto:lhfund@lhfund.co.th)

ขอแสดงความนับถือ

บริษัทหลักทรัพย์จัดการกองทุน แลนด์ แอนด์ เฮ้าส์ จำกัด

**รายชื่อผู้จัดการกองทุน**

ผู้จัดการกองทุนรวม	วันเริ่มบริหารกองทุน
ชื่อ-นามสกุล	
คุณเกรียงไกร ทำนุทัศน์	1 พฤษภาคม 2567
คุณสมประสงค์ แซ่จิว	3 พฤศจิกายน 2564



รายงานความเห็นของผู้ดูแลผลประโยชน์

เสนอ ผู้ถือหน่วยลงทุนกองทุนเปิด แอล เอช หุ้นปันผล พลัส

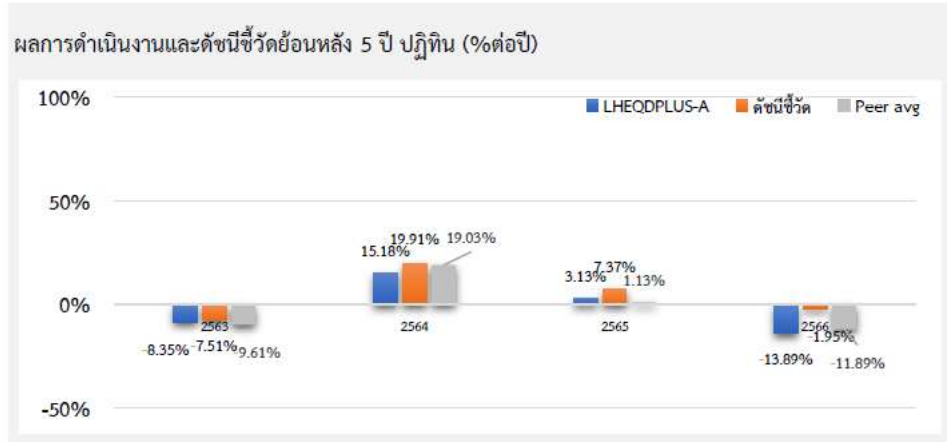
ตามที่ธนาคารไทยพาณิชย์ จำกัด (มหาชน) ในฐานะผู้ดูแลผลประโยชน์กองทุนเปิด แอล เอช หุ้นปันผล พลัส ซึ่งมีบริษัทหลักทรัพย์จัดการกองทุน แลนด์ แอนด์ เฮาส์ จำกัด เป็นผู้จัดการกองทุนได้ปฏิบัติหน้าที่ดูแลผลประโยชน์ของกองทุนดังกล่าว สำหรับระยะเวลาตั้งแต่วันที่ 1 มกราคม 2567 ถึงวันที่ 30 มิถุนายน 2567 แล้วนั้น

ธนาคารฯ เห็นว่าบริษัทหลักทรัพย์จัดการกองทุน แลนด์ แอนด์ เฮาส์ จำกัด ได้ปฏิบัติหน้าที่ในการจัดการกองทุนเปิด แอล เอช หุ้นปันผล พลัส โดยถูกต้องตามที่ควรตามวัตถุประสงค์ ที่ได้กำหนดไว้ในโครงการจัดการที่ได้รับอนุมัติจากสำนักงานคณะกรรมการกำกับหลักทรัพย์และตลาดหลักทรัพย์และภายใต้พระราชบัญญัติหลักทรัพย์และตลาดหลักทรัพย์ พ.ศ. 2535

ขอแสดงความนับถือ  
ธนาคารไทยพาณิชย์ จำกัด (มหาชน)

(นางสาวทรงจิต อ่ำบุญธรรม)  
ผู้จัดการบริการหลักทรัพย์

ตารางเปรียบเทียบผลการดำเนินงาน  
 ชนิดสะสมมูลค่า  
 ข้อมูล ณ วันที่ 28 มิถุนายน 2567



ผลการดำเนินงานย้อนหลังแบบปักหมุด<sup>1</sup> (%ต่อปี)

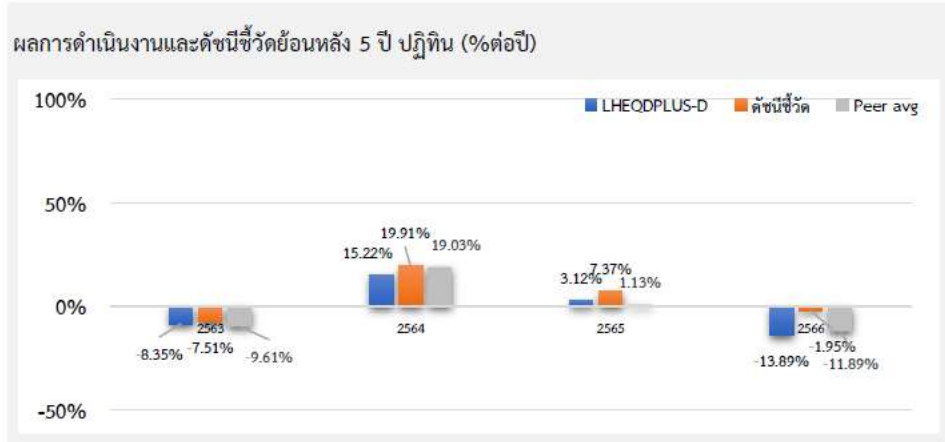
	YTD	3 เดือน	6 เดือน	1 ปี <sup>1</sup>
LHEQDPLUS-A	-4.43	-2.75	-4.43	-8.64
ดัชนีชี้วัด	-1.90	0.27	-1.90	-1.31
ค่าเฉลี่ยในกลุ่มเดียวกัน	-6.40	-4.68	-6.40	-10.13
ความผันผวนกองทุน	6.21	3.93	6.21	9.57
ความผันผวนดัชนีชี้วัด	7.01	4.90	7.01	10.49
	3 ปี <sup>1</sup>	5 ปี <sup>1</sup>	10 ปี <sup>1</sup>	ตั้งแต่จัดตั้ง <sup>1</sup>
LHEQDPLUS-A	-3.34	-3.66	N/A	-2.36
ดัชนีชี้วัด	4.35	1.27	N/A	2.29
ค่าเฉลี่ยในกลุ่มเดียวกัน	-4.17	-3.52	0.54	N/A
ความผันผวนกองทุน	10.70	15.89	N/A	15.45
ความผันผวนดัชนีชี้วัด	10.53	19.11	N/A	18.50

ชื่อกองทุน	มูลค่าหน่วยลงทุน	มูลค่าทรัพย์สินสุทธิ
LHEQDPLUS-A	8,7866	6,488,435.40

ข้อมูล ณ วันที่ 28 มิถุนายน 2567

- เอกสารการวัดผลการดำเนินงานของกองทุนรวมฉบับนี้ได้จัดทำขึ้นตามมาตรฐานการวัดผลการดำเนินงานของกองทุนรวมของสมาคมบริษัทจัดการลงทุน
- ผลการดำเนินงานในอดีต/ผลการเปรียบเทียบผลการดำเนินงานที่เกี่ยวข้องกับผลิตภัณฑ์ในตลาดทุน มิได้เป็นสิ่งยืนยันถึงผลการดำเนินงานในอนาคต
- ทำความเข้าใจลักษณะสินค้า เงื่อนไข ผลตอบแทน และความเสี่ยง ก่อนตัดสินใจลงทุน

ตารางเปรียบเทียบผลการดำเนินงาน  
 ชนิดจ่ายเงินปันผล  
 ข้อมูล ณ วันที่ 28 มิถุนายน 2567



ผลการดำเนินงานย้อนหลังแบบปีกลม (%ต่อปี)

	YTD	3 เดือน	6 เดือน	1 ปี <sup>1</sup>
LHEQDPLUS-D	-4.43	-2.75	-4.43	-8.63
ดัชนีชี้วัด	-1.90	0.27	-1.90	-1.31
ค่าเฉลี่ยในกลุ่มเดียวกัน	-6.40	-4.68	-6.40	-10.13
ความผันผวนกองทุน	6.21	3.93	6.21	9.57
ความผันผวนดัชนีชี้วัด	7.01	4.90	7.01	10.49
	3 ปี <sup>1</sup>	5 ปี <sup>1</sup>	10 ปี <sup>1</sup>	ตั้งแต่จัดตั้ง <sup>1</sup>
LHEQDPLUS-D	-3.34	-3.65	N/A	-2.36
ดัชนีชี้วัด	4.35	1.27	N/A	2.29
ค่าเฉลี่ยในกลุ่มเดียวกัน	-4.17	-3.52	0.54	N/A
ความผันผวนกองทุน	10.70	15.89	N/A	15.45
ความผันผวนดัชนีชี้วัด	10.53	19.11	N/A	18.50

ชื่อกองทุน	มูลค่าหน่วยลงทุน	มูลค่าทรัพย์สินสุทธิ
------------	------------------	----------------------

LHEQDPLUS-D 7.3579 182,234,033.27

ข้อมูล ณ วันที่ 28 มิถุนายน 2567

- เอกสารการวัดผลการดำเนินงานของกองทุนรวมฉบับนี้ได้จัดทำขึ้นตามมาตรฐานการวัดผลการดำเนินงานของกองทุนรวมของสมาคมบริษัทจัดการลงทุน
- ผลการดำเนินงานในอดีต/ผลการเปรียบเทียบผลการดำเนินงานที่เกี่ยวข้องกับผลิตภัณฑ์ในตลาดทุน มิได้เป็นสิ่งยืนยันถึงผลการดำเนินงานในอนาคต
- ทำความเข้าใจลักษณะสินค้า เงื่อนไข ผลตอบแทน และความเสี่ยง ก่อนตัดสินใจลงทุน



รายงานสถานะการลงทุน การกู้ยืมเงิน และการก่อภาระผูกพัน  
มูลค่า ณ วันที่ 30 มิถุนายน 2567

รายละเอียดการลงทุน	มูลค่าตามราคาตลาด	%NAV
หลักทรัพย์หรือทรัพย์สินในประเทศ	193,548,791.46	102.57
เงินฝากธนาคาร	12,544,855.71	6.65
หุ้นสามัญ	181,003,935.75	95.92
ประเภทรายการค้างรับค้างจ่ายหรือหนี้สินอื่น ๆ	-4,853,090.22	-2.57
<b>มูลค่าทรัพย์สินสุทธิ</b>	<b>188,695,701.24</b>	<b>100</b>

รายละเอียดการลงทุนในหลักทรัพย์  
มูลค่า ณ วันที่ 30 มิถุนายน 2567

รายละเอียด	อัตราส่วน (%)	จำนวนเงินต้น หรือ จำนวนหุ้น/ หน่วย	มูลค่ายุติธรรม (บาท)
<b>เงินฝากธนาคาร</b>			
ธนาคารไทยพาณิชย์ จำกัด (มหาชน)	6.65	12,543,961.81	12,544,855.71
<b>รวมเงินฝากธนาคาร</b>	<b>6.65</b>		<b>12,544,855.71</b>
<b>หุ้นสามัญ</b>			
หมวดธุรกิจการแพทย์			
บริษัท โรงพยาบาลบำรุงราษฎร์ จำกัด (มหาชน)	1.91	14,600.00	3,606,200.00
หมวดธุรกิจเกษตรและอุตสาหกรรมอาหาร			
บริษัท มากูโระ กรุ๊ป จำกัด (มหาชน)	1.12	122,500.00	2,119,250.00
หมวดธุรกิจขนส่งและโลจิสติกส์			
บริษัท อาร์ ซี แอล จำกัด (มหาชน)	4.54	300,600.00	8,567,100.00
หมวดธุรกิจของใช้ส่วนตัวและเวชภัณฑ์			
บริษัท นีโอ คอร์ปอเรท จำกัด (มหาชน)	3.16	103,400.00	5,971,350.00
หมวดธุรกิจเงินทุนและหลักทรัพย์			
บริษัท เงินดีดลื้อ จำกัด (มหาชน)	2.06	209,700.00	3,879,450.00
บริษัท ศักดิ์สยามลิซซิ่ง จำกัด (มหาชน)	3.11	1,127,100.00	5,860,920.00
หมวดธุรกิจเทคโนโลยีสารสนเทศและการสื่อสาร			
บริษัท ทู คอร์ปอเรชั่น จำกัด (มหาชน)	1.06	228,700.00	2,001,125.00
บริษัท อินทัช โฮลดิ้งส์ จำกัด (มหาชน)	3.35	88,300.00	6,313,450.00
บริษัท แอดวานซ์ อินโฟร์ เซอร์วิส จำกัด (มหาชน)	14.60	131,800.00	27,546,200.00
หมวดธุรกิจธนาคาร			
บริษัท ธนาคารทหารไทยธนชาติ จำกัด (มหาชน)	4.18	4,614,800.00	7,891,308.00
หมวดธุรกิจธุรกิจการเกษตร			

รายละเอียด	อัตราส่วน (%)	จำนวนเงินต้น หรือ จำนวนหุ้น/หน่วย	มูลค่ายุติธรรม (บาท)
บริษัท ศรีตรังแอมโกลอินดัสทรี จำกัด (มหาชน)	3.31	288,900.00	6,240,240.00
หมวดธุรกิจบริการ			
บริษัท มาสเตอร์ สไตล์ จำกัด (มหาชน)	2.93	88,257.00	5,538,126.75
หมวดธุรกิจพลังงานและสาธารณูปโภค			
บริษัท โกลบอล เพาเวอร์ ซินเนอร์ยี จำกัด (มหาชน)	2.00	95,100.00	3,780,225.00
บริษัท ไทยออยล์ จำกัด (มหาชน)	2.10	74,800.00	3,964,400.00
บริษัท บางจากคอร์ปอเรชั่น จำกัด (มหาชน)	2.10	105,500.00	3,956,250.00
บริษัท บีบีจีไอ จำกัด (มหาชน)	0.24	70,300.00	449,920.00
บริษัท ปตท. จำกัด (มหาชน)	6.12	355,300.00	11,547,250.00
บริษัท ปตท. สำรวจและผลิตปิโตรเลียม จำกัด (มหาชน)	10.43	129,500.00	19,684,000.00
หมวดธุรกิจพัฒนาอสังหาริมทรัพย์			
บริษัท ดับบลิวเอชเอ คอร์ปอเรชั่น จำกัด (มหาชน)	1.94	758,200.00	3,669,688.00
บริษัท แอสเสอรี่ จำกัด (มหาชน)	2.10	2,371,900.00	3,961,073.00
หมวดธุรกิจพาณิชย์			
บริษัท ซีพี ออลล์ จำกัด (มหาชน)	1.03	35,400.00	1,947,000.00
บริษัท ธนจิรา รีเทล คอร์ปอเรชั่น จำกัด (มหาชน)	2.48	322,800.00	4,680,600.00
บริษัท โฮม โปรดักส์ เซ็นเตอร์ จำกัด (มหาชน)	2.11	430,800.00	3,984,900.00
หมวดธุรกิจอาหารและเครื่องดื่ม			
บริษัท เจริญโภคภัณฑ์อาหาร จำกัด (มหาชน)	6.52	536,900.00	12,295,010.00
บริษัท เจ้าสัว ฟู้ดส์ อินดัสทรี จำกัด (มหาชน)	0.42	66,400.00	783,520.00
บริษัท อิชิตัน กรุ๊ป จำกัด (มหาชน)	2.25	244,200.00	4,249,080.00
บริษัท โอเอสสุภา จำกัด (มหาชน)	4.04	331,500.00	7,624,500.00
บริษัท ไอ-เทล คอร์ปอเรชั่น จำกัด (มหาชน)	4.71	386,600.00	8,891,800.00
<b>รวมหุ้นสามัญ</b>	<b>95.92</b>		<b>181,003,935.75</b>
<b>รวมเงินลงทุน</b>	<b>102.57</b>		<b>193,548,791.46</b>
<b>รายการค้างจ่ายหรือหนี้สินอื่น ๆ</b>	<b>-2.57</b>		<b>-4,853,090.22</b>
<b>มูลค่าทรัพย์สินสุทธิ</b>	<b>100</b>		<b>188,695,701.24</b>

รายละเอียดตัวตราสารและอันดับความน่าเชื่อถือของตราสารแห่งนี้ เงินฝาก หรือ ตราสารกึ่งหนี้กึ่งทุน  
มูลค่า ณ วันที่ 30 มิถุนายน 2567

ประเภท	ผู้ออก	อันดับความน่าเชื่อถือ	มูลค่าตามราคาตลาด
เงินฝากธนาคาร	ธนาคารไทยพาณิชย์ จำกัด (มหาชน)	AA+(FITCH)	12,544,855.71

### สถาบันการจัดอันดับความน่าเชื่อถือ TRIS Rating

#### คำอธิบายการจัดอันดับเครดิตตราสารหนี้ระยะกลางและยาวมีอายุตั้งแต่ 1 ปีขึ้นไป

- AAA อันดับเครดิตสูงสุด มีความเสี่ยงต่ำที่สุด ผู้ออกตราสารหนี้มีความสามารถในการชำระดอกเบี้ยและคืนเงินต้นในเกณฑ์สูงสุด และได้รับผลกระทบน้อยมากจากการเปลี่ยนแปลงทางธุรกิจ เศรษฐกิจ และสิ่งแวดล้อมอื่น ๆ
- AA มีความเสี่ยงต่ำมาก ผู้ออกตราสารหนี้มีความสามารถในการชำระดอกเบี้ยและคืนเงินต้นในเกณฑ์สูงมาก แต่อาจได้รับผลกระทบจากการเปลี่ยนแปลงทางธุรกิจ เศรษฐกิจ และสิ่งแวดล้อมอื่น ๆ มากกว่าอันดับเครดิตที่อยู่ในระดับ AAA
- A มีความเสี่ยงในระดับต่ำ ผู้ออกตราสารหนี้มีความสามารถในการชำระดอกเบี้ยและคืนเงินต้นในเกณฑ์สูง แต่อาจได้รับผลกระทบจากการเปลี่ยนแปลงทางธุรกิจ เศรษฐกิจ และสิ่งแวดล้อมอื่น ๆ มากกว่าอันดับเครดิตที่อยู่ในระดับสูงกว่า
- BBB มีความเสี่ยงในระดับปานกลาง ผู้ออกตราสารหนี้มีความสามารถในการชำระดอกเบี้ยและคืนเงินต้นในเกณฑ์ที่เพียงพอ แต่มีความอ่อนไหวต่อการเปลี่ยนแปลงทางธุรกิจ เศรษฐกิจ และสิ่งแวดล้อมอื่น ๆ มากกว่า และอาจมีความสามารถในการชำระหนี้ที่อ่อนแอลงเมื่อเทียบกับอันดับเครดิตที่อยู่ในระดับสูงกว่า
- BB มีความเสี่ยงในระดับสูง ผู้ออกตราสารหนี้มีความสามารถในการชำระดอกเบี้ยและคืนเงินต้นในเกณฑ์ต่ำกว่าระดับปานกลาง และจะได้รับผลกระทบจากการเปลี่ยนแปลงทางธุรกิจ เศรษฐกิจ และสิ่งแวดล้อมอื่น ๆ ค่อนข้างชัดเจน ซึ่งอาจส่งให้ความสามารถในการชำระหนี้ที่อยู่ในเกณฑ์ที่ไม่เพียงพอ
- B มีความเสี่ยงในระดับสูงมาก ผู้ออกตราสารหนี้มีความสามารถในการชำระดอกเบี้ยและคืนเงินต้นในเกณฑ์ต่ำ และอาจจะหมดความสามารถหรือความตั้งใจในการชำระหนี้ได้ตามการเปลี่ยนแปลงของสถานการณ์ทางธุรกิจ เศรษฐกิจ และสิ่งแวดล้อมอื่น ๆ
- C มีความเสี่ยงในการผิดนัดชำระหนี้สูงที่สุด ผู้ออกตราสารหนี้ไม่มีความสามารถในการชำระดอกเบี้ยและคืนเงินต้นตามกำหนดอย่างชัดเจน โดยต้องอาศัยเงื่อนไขที่เอื้ออำนวยทางธุรกิจ เศรษฐกิจ และสิ่งแวดล้อมอื่น ๆ อย่างมากจึงจะมีความสามารถในการชำระหนี้ได้
- D เป็นระดับที่อยู่ในสถานะผิดนัดชำระหนี้ โดยผู้ออกตราสารหนี้ไม่สามารถชำระดอกเบี้ยและคืนเงินต้นได้ตามกำหนด
- อันดับเครดิตจาก AA ถึง C อาจมีเครื่องหมายบวก (+) หรือลบ (-) ต่อท้ายเพื่อจำแนกความแตกต่างของคุณภาพของอันดับเครดิตภายในระดับเดียวกัน*

#### คำอธิบายการจัดอันดับเครดิตตราสารหนี้ระยะสั้นมีอายุต่ำกว่า 1 ปี

- T1 ผู้ออกตราสารหนี้มีสถานะทั้งทางด้านการตลาดและการเงินที่แข็งแกร่งในระดับดีมาก และนักลงทุนจะได้รับความคุ้มครองจากการผิดนัดชำระหนี้ที่ต่ำกว่าอันดับเครดิตในระดับอื่น ผู้ออกตราสารหนี้ได้รับอันดับเครดิตในระดับดังกล่าวซึ่งมีเครื่องหมาย “+” ด้วยจะได้รับความคุ้มครองด้านการผิดนัดชำระหนี้ที่สูงยิ่งขึ้น
- T2 ผู้ออกตราสารหนี้มีสถานะทั้งทางด้านการตลาดและการเงินที่แข็งแกร่งในระดับดี และมีความสามารถในการชำระหนี้ระยะสั้นในระดับที่น่าพอใจ
- T3 ผู้ออกตราสารหนี้มีความสามารถในการชำระหนี้ระยะสั้นในระดับที่ยอมรับได้
- T4 ผู้ออกตราสารหนี้มีความสามารถในการชำระหนี้ระยะสั้นที่ค่อนข้างอ่อนแอ

*อันดับเครดิตทุกประเภทที่จัดโดย TRIS Rating เป็นอันดับเครดิตตราสารหนี้ในตระกูลเงินบาท ซึ่งสะท้อนความสามารถในการชำระหนี้ของผู้ออกตราสารโดยไม่รวมความเสี่ยงในการเปลี่ยนแปลงการชำระหนี้จากสกุลเงินบาทเป็นสกุลเงินตราต่างประเทศ*

นอกจากนี้ TRIS Rating ยังกำหนด “แนวโน้มอันดับเครดิต” (Rating Outlook) เพื่อสะท้อนความเป็นไปได้ของการเปลี่ยนแปลงอันดับเครดิตของผู้ออกตราสารในระยะปานกลางหรือระยะยาว โดย TRIS Rating จะพิจารณาถึงโอกาสที่จะเกิดการเปลี่ยนแปลงของภาวะอุตสาหกรรมและสภาพแวดล้อมทางธุรกิจในอนาคตของผู้ออกตราสารที่อาจกระทบต่อความสามารถในการชำระหนี้ ทั้งนี้ แนวโน้มอันดับเครดิตที่ออกให้แก่หน่วยงานหนึ่งๆ จะเทียบเท่ากับความสามารถในการชำระหนี้ของหน่วยงานนั้นๆ แนวโน้มอันดับเครดิตแบ่งออกเป็น 4 ระดับ ได้แก่

Positive	หมายถึง อันดับเครดิตอาจปรับขึ้น
Stable	หมายถึง อันดับเครดิตอาจไม่เปลี่ยนแปลง
Negative	หมายถึง อันดับเครดิตอาจปรับลดลง
Developing	หมายถึง อันดับเครดิตอาจปรับขึ้น ปรับลดลง หรือไม่เปลี่ยนแปลง

### **สถาบันการจัดอันดับความน่าเชื่อถือ Fitch Rating**

#### **คำอธิบายการจัดอันดับความน่าเชื่อถือระยะยาว สำหรับประเทศไทย**

AAA(th)	แสดงถึงระดับความน่าเชื่อถือขั้นสูงสุดของอันดับความน่าเชื่อถือภายในประเทศไทย ซึ่งกำหนดโดย Fitch โดยอันดับความน่าเชื่อถือนี้จะมอบให้กับอันดับความน่าเชื่อถือที่มีความเสี่ยง “น้อยที่สุด” เมื่อเปรียบเทียบกับผู้ออกตราสารหรือตราสารอื่นในประเทศไทย และโดยปกติแล้วจะกำหนดให้แก่ตราสารทางการเงินที่ออกหรือค้ำประกันโดยรัฐบาล
AA(th)	แสดงถึงระดับความน่าเชื่อถือขั้นสูงมากเปรียบเทียบกับผู้ออกตราสารหรือตราสารอื่นในประเทศไทย โดยระดับความน่าเชื่อถือของตราสารทางการเงินขั้นนี้ต่างจากผู้ออกตราสารหรือตราสารอื่นที่ได้รับการจัดอันดับความน่าเชื่อถือขั้นสูงสุดของประเทศไทยเพียงเล็กน้อย
BBB (tha)	แสดงถึงระดับความน่าเชื่อถือขั้นปานกลางเมื่อเปรียบเทียบกับผู้ออกตราสารหรือตราสารอื่นในประเทศไทย อย่างไรก็ตามมีความเป็นไปได้มากกว่าการเปลี่ยนแปลงของสถานการณ์หรือสภาพทางเศรษฐกิจจะมีผลกระทบต่อความสามารถในการชำระหนี้ได้ตรงตามกำหนดเวลาของตราสารทางการเงินเหล่านี้มากกว่าตราสารอื่นที่ได้รับการจัดอันดับความน่าเชื่อถือในประเภทที่สูงกว่า
BB (tha)	แสดงถึงระดับความน่าเชื่อถือค่อนข้างต่ำเมื่อเปรียบเทียบกับผู้ออกตราสารหรือตราสารอื่นในประเทศไทย การชำระหนี้ตามเงื่อนไขของตราสารเหล่านี้ภายในประเทศนั้น ๆ มีความไม่แน่นอนในระดับหนึ่งและความสามารถในการชำระหนี้ขึ้นตามกำหนดเวลาจะมีความไม่แน่นอนมากขึ้นตามการเปลี่ยนแปลงของเศรษฐกิจในทางลบ
B (tha)	แสดงถึงระดับความน่าเชื่อถือขั้นต่ำอย่างมีนัยสำคัญเมื่อเปรียบเทียบกับผู้ออกตราสารหรือตราสารอื่นในประเทศไทย การปฏิบัติตามเงื่อนไขของตราสารหนี้และข้อผูกพันทางการเงินยังคงเป็นไปได้ในปัจจุบัน แต่ความมั่นคงยังจำกัดอยู่ในระดับหนึ่งเท่านั้น และความสามารถในการชำระหนี้ขึ้นตามกำหนดเวลาอย่างต่อเนื่องนั้นไม่แน่นอน ขึ้นอยู่กับสภาวะที่เอื้อต่อการดำเนินธุรกิจและสภาพทางเศรษฐกิจ
CCC(th), CC(th), C(th)	แสดงถึงระดับความน่าเชื่อถือขั้นต่ำมากเมื่อเปรียบเทียบกับผู้ออกตราสารหรือตราสารอื่นในประเทศไทย ความสามารถในการปฏิบัติตามข้อผูกพันทางการเงินขึ้นอยู่กับสภาวะที่เอื้อต่อการดำเนินธุรกิจและการพัฒนาทางเศรษฐกิจเพียงอย่างเดียว
D(th)	อันดับความน่าเชื่อถือเหล่านี้ จะถูกกำหนดให้สำหรับองค์กรหรือตราสารหนี้ซึ่งกำลังอยู่ในภาวะผิดนัดชำระหนี้ในปัจจุบัน

### คำอธิบายการจัดอันดับความน่าเชื่อถือระยะสั้น สำหรับประเทศไทย

- F1 (tha) แสดงถึงระดับความสามารถขั้นสูงสุดในการชำระหนี้ตามเงื่อนไขของตราสารตรงตามกำหนดเมื่อเปรียบเทียบกับผู้ออกตราสารหรือตราสารอื่น ๆ ในประเทศไทย ภายใต้อันดับความน่าเชื่อถือนี้จะมอบให้สำหรับอันดับความน่าเชื่อถือที่มีความเสี่ยง “น้อยที่สุด” เมื่อเปรียบเทียบกับผู้ออกตราสารอื่นในประเทศไทยและโดยปกติแล้วจะกำหนดให้กับตราสารทางการเงินที่ออกหรือค้ำประกันโดยรัฐบาล ในกรณีที่มียกระดับความน่าเชื่อถือสูงเป็นพิเศษจะมีสัญลักษณ์ “+” แสดงไว้เพิ่มเติมจากอันดับความน่าเชื่อถือที่กำหนด
- F2 (tha) แสดงถึงระดับความสามารถในการชำระหนี้ตามเงื่อนไขทางการเงินของตราสารตามกำหนดเวลาในระดับที่น่าพอใจเมื่อเปรียบเทียบกับผู้ออกตราสารหรือตราสารอื่น ๆ ในประเทศไทย อย่างไรก็ตาม ระดับความน่าเชื่อถือดังกล่าวยังไม่อาจเทียบเท่ากับกรณีที่ได้รับการจัดอันดับความน่าเชื่อถือที่สูงกว่า
- F3 (tha) แสดงถึงระดับความสามารถในการชำระหนี้ตามเงื่อนไขทางการเงินของตราสารตามกำหนดเวลาในระดับปานกลางเมื่อเปรียบเทียบกับผู้ออกตราสารหรือตราสารอื่น ๆ ในประเทศไทย ความสามารถในการชำระหนี้ดังกล่าวจะมีความไม่แน่นอนมากขึ้นไปตามความเปลี่ยนแปลงในทางลบในระยะสั้นมากกว่าตราสารที่ได้รับการจัดอันดับความน่าเชื่อถือที่สูงกว่า
- B (tha) แสดงถึงระดับความสามารถในการชำระหนี้ตามเงื่อนไขทางการเงินของตราสารตามกำหนดเวลาที่ไม่แน่นอนเมื่อเปรียบเทียบกับผู้ออกตราสารหรือตราสารอื่น ๆ ในประเทศไทย ความสามารถในการชำระหนี้ดังกล่าวจะไม่แน่นอนมากขึ้นตามการเปลี่ยนแปลงทางเศรษฐกิจและการเงินในทางลบระยะสั้น
- C (tha) แสดงถึงระดับความสามารถในการชำระหนี้ตามเงื่อนไขทางการเงินของตราสารตามกำหนดเวลาที่ไม่แน่นอนสูงเมื่อเปรียบเทียบกับผู้ออกตราสารหรือตราสารอื่น ๆ ในประเทศไทย ความสามารถในการปฏิบัติตามข้อผูกพันทางการเงินขึ้นอยู่กับสถานะที่เอื้อต่อการดำเนินธุรกิจและสภาพการณ์ทางเศรษฐกิจเท่านั้น
- D (tha) แสดงถึงการผิดนัดชำระหนี้ที่ได้เกิดขึ้นแล้วหรือกำลังจะเกิดขึ้น

### หมายเหตุประกอบการจัดอันดับความน่าเชื่อถือในระยะยาว ในระยะสั้น สำหรับประเทศไทย

เครื่องบ่งชี้พิเศษสำหรับประเทศไทย “tha” จะถูกระบุไว้ต่อจากอันดับความน่าเชื่อถือทุกระดับ เพื่อแยกความแตกต่างออกจากการจัดอันดับความน่าเชื่อถือระดับสากล เครื่องหมาย “+” หรือ “-” อาจจะถูกระบุไว้เพิ่มเติมต่อจากอันดับความน่าเชื่อถือสำหรับประเทศหนึ่งๆ เพื่อแสดงถึงสถานะย่อยโดยเปรียบเทียบกันภายในอันดับความน่าเชื่อถือชั้นหลัก ทั้งนี้ จะไม่มีการระบุสัญลักษณ์ต่อท้ายดังกล่าว สำหรับอันดับความน่าเชื่อถือระดับ “AAA (tha)” หรืออันดับที่ต่ำกว่า “CCC (tha)”

สำหรับอันดับความน่าเชื่อถือในระยะยาวและจะไม่มีการระบุสัญลักษณ์ต่อท้ายดังกล่าวสำหรับอันดับความน่าเชื่อถือในระยะสั้น นอกเหนือจาก “F1 (tha)”

สัญญาณการปรับอันดับความน่าเชื่อถือ (Rating Watch) : สัญญาณการปรับอันดับความน่าเชื่อถือจะถูกใช้เพื่อแจ้งให้นักลงทุนทราบว่ามีความเป็นไปได้ที่จะมีการเปลี่ยนแปลงอันดับความน่าเชื่อถือและแจ้งแนวโน้มทิศทางของการเปลี่ยนแปลงดังกล่าว สัญญาณดังกล่าวอาจระบุเป็น “สัญญาณบวก” ซึ่งบ่งชี้แนวโน้มในการปรับอันดับความน่าเชื่อถือให้สูงขึ้น “สัญญาณลบ” จะบ่งชี้แนวโน้มในการปรับอันดับความน่าเชื่อถือให้ต่ำลง หรือ “สัญญาณวิวัฒนาการ” ในกรณีที่อันดับความน่าเชื่อถืออาจจะได้รับการปรับขึ้น ปรับลง หรือคงที่ โดยปกติสัญญาณการปรับอันดับความน่าเชื่อถือมักจะถูกระบุไว้สำหรับช่วงระยะเวลาสั้นๆ

รายงานสรุปเงินลงทุนในตราสารแห่งนี้ เงินฝาก หรือตราสารกึ่งหนี้กึ่งทุน  
มูลค่า ณ วันที่ 30 มิถุนายน 2567

กลุ่มของตราสารการลงทุน	มูลค่าตามราคาตลาด	%NAV
(ก) ตราสารภาครัฐไทย/ตราสารภาครัฐต่างประเทศ	-	-
(ข) ตราสารที่ธนาคารที่มีกฎหมายเฉพาะจัดตั้งขึ้น ธนาคารพาณิชย์ หรือบริษัทเงินทุนเป็นผู้ออก/ส่งจ่าย/รับอวัล/ค้ำประกัน	12,544,855.71	6.65
(ค) ตราสารที่มีอันดับความน่าเชื่อถืออยู่ในอันดับที่สามารถลงทุนได้ (Investment grade)	-	-
(ง) ตราสารที่มีอันดับความน่าเชื่อถืออยู่ในอันดับต่ำกว่าอันดับที่สามารถลงทุนได้ (Non-Investment grade) หรือไม่มี Rating	-	-

สัดส่วนเงินลงทุนขั้นสูงต่อมูลค่าทรัพย์สินสุทธิของกองทุนสำหรับกลุ่มตราสารตาม (ง) เท่ากับ 15% NAV

รายชื่อหุ้นที่ลงทุน 10 อันดับแรก พร้อมสัดส่วนการลงทุน  
มูลค่า ณ วันที่ 30 มิถุนายน 2567

ลำดับ	ชื่อหลักทรัพย์	ชื่อย่อ	ร้อยละของเงินลงทุน
1	บริษัท แอดวานซ์ อินโฟร์ เซอร์วิส จำกัด (มหาชน)	ADVANC	14.60
2	บริษัท ปตท. สำรวจและผลิตปิโตรเลียม จำกัด (มหาชน)	PTTEP	10.43
3	บริษัท เจริญโภคภัณฑ์อาหาร จำกัด (มหาชน)	CPF	6.52
4	บริษัท ปตท. จำกัด (มหาชน)	PTT	6.12
5	บริษัท ไอ-เทล คอร์ปอเรชั่น จำกัด (มหาชน)	ITC	4.71
6	บริษัท อาร์ ซี แอล จำกัด (มหาชน)	RCL	4.54
7	บริษัท ธนาคารทหารไทยธนชาติ จำกัด (มหาชน)	TTB	4.18
8	บริษัท โอเอสสกา จำกัด (มหาชน)	OSP	4.04
9	บริษัท อินทัช โฮลดิ้งส์ จำกัด (มหาชน)	INTUCH	3.35
10	บริษัท ศรีตรังแอโกรอินดัสทรี จำกัด (มหาชน)	STA	3.31

รายงานการลงทุนที่ไม่เป็นไปตามนโยบายการลงทุน  
รอบ 6 เดือนระหว่างวันที่ 1 มกราคม 2567 ถึงวันที่ 30 มิถุนายน 2567

วันที่	รายละเอียด	การดำเนินการแก้ไข
	<b>การลงทุนเป็นไปตามนโยบายการลงทุน</b>	

การใช้สิทธิออกเสียงในที่ประชุมผู้ถือหุ้น

ผู้ลงทุนสามารถตรวจสอบแนวทางในการใช้สิทธิออกเสียงและการดำเนินการใช้สิทธิออกเสียงได้ที่ website ของบริษัทจัดการ [www.lhfund.co.th](http://www.lhfund.co.th)

รายงานรายชื่อของบุคคลที่เกี่ยวข้อง ที่มีการทำธุรกรรมกับกองทุนรวม

กองทุนรวมมีการทำธุรกรรมกับบุคคลที่เกี่ยวข้องในรอบระยะเวลาตั้งแต่วันที่ 1 มกราคม 2567 ถึงวันที่ 30 มิถุนายน 2567 ตามรายชื่อ ดังนี้

- บริษัท แลนด์ แอนด์ เฮ้าส์ จำกัด (มหาชน)
- บริษัทหลักทรัพย์ แลนด์ แอนด์ เฮ้าส์ จำกัด (มหาชน)

หมายเหตุ : ผู้ลงทุนสามารถตรวจสอบการทำธุรกรรมกับบุคคลที่เกี่ยวข้องกับกองทุนรวม ได้ที่บริษัทจัดการโดยตรง หรือที่ website ของบริษัทหลักทรัพย์จัดการกองทุน แลนด์ แอนด์ เฮ้าส์ จำกัด [www.lhfund.co.th](http://www.lhfund.co.th) และสำนักงานคณะกรรมการ ก.ล.ต. [www.sec.or.th](http://www.sec.or.th)

การรับผลประโยชน์ตอบแทนเนื่องจากการใช้บริการบุคคลอื่นๆ (Soft Commission)

จำนวน	บริษัทที่ให้ผลประโยชน์	ข่าวสาร, บทวิเคราะห์	จัดเยี่ยมชมบริษัท	สัมมนา	เหตุผลในการรับผลประโยชน์
1	บริษัทหลักทรัพย์ เอเชีย พลัส จำกัด (มหาชน)	✓	-	✓	เพื่อประโยชน์ในการลงทุนของกองทุน
2	บริษัทหลักทรัพย์ กรุงศรี พัฒนสิน จำกัด (มหาชน)	✓	-	-	เพื่อประโยชน์ในการลงทุนของกองทุน
3	บริษัทหลักทรัพย์ เคจีไอ (ประเทศไทย) จำกัด (มหาชน)	✓	✓	✓	เพื่อประโยชน์ในการลงทุนของกองทุน
4	ธนาคารทหารไทยธนชาติ จำกัด (มหาชน)	✓	-	-	เพื่อประโยชน์ในการลงทุนของกองทุน
5	บริษัทหลักทรัพย์ ทรินิตี้ จำกัด	✓	-	✓	เพื่อประโยชน์ในการลงทุนของกองทุน
6	บริษัทหลักทรัพย์ ฟิลลิป (ประเทศไทย) จำกัด(มหาชน)	✓	-	-	เพื่อประโยชน์ในการลงทุนของกองทุน
7	ธนาคารเกียรตินาคินภัทร จำกัด (มหาชน)	✓	-	-	เพื่อประโยชน์ในการลงทุนของกองทุน
8	ธนาคารอาคารสงเคราะห์	✓	-	-	เพื่อประโยชน์ในการลงทุนของกองทุน
9	ธนาคารแลนด์ แอนด์ เฮาส์ จำกัด (มหาชน)	✓	-	-	เพื่อประโยชน์ในการลงทุนของกองทุน
10	ธนาคารไอซีบีซี (ไทย) จำกัด (มหาชน)	✓	-	-	เพื่อประโยชน์ในการลงทุนของกองทุน
11	ธนาคารซีทีแบงก์ สาขากรุงเทพฯ	✓	-	-	เพื่อประโยชน์ในการลงทุนของกองทุน
12	บริษัทหลักทรัพย์ ฟินันเซีย ไซรัส จำกัด (มหาชน)	✓	✓	✓	เพื่อประโยชน์ในการลงทุนของกองทุน
13	บริษัทหลักทรัพย์ ยูโอบี เคย์เสียน (ประเทศไทย) จำกัด (มหาชน)	✓	-	-	เพื่อประโยชน์ในการลงทุนของกองทุน
14	บริษัทหลักทรัพย์ ทิสโก้ จำกัด (มหาชน)	✓	✓	✓	เพื่อประโยชน์ในการลงทุนของกองทุน
15	บริษัทหลักทรัพย์ ภัทร จำกัด (มหาชน)	✓	✓	✓	เพื่อประโยชน์ในการลงทุนของกองทุน
16	บริษัทหลักทรัพย์ เมย์แบงก์ กิมเอ็ง (ประเทศไทย) จำกัด (มหาชน)	✓	-	-	เพื่อประโยชน์ในการลงทุนของกองทุน
17	บริษัทหลักทรัพย์ ซีจีเอส-ซีไอเอ็มบี (ประเทศไทย) จำกัด	✓	-	✓	เพื่อประโยชน์ในการลงทุนของกองทุน
18	บริษัทหลักทรัพย์ เอเชีย เวลท์ จำกัด	✓	-	-	เพื่อประโยชน์ในการลงทุนของกองทุน
19	บริษัทหลักทรัพย์ บัวหลวง จำกัด (มหาชน)	✓	✓	✓	เพื่อประโยชน์ในการลงทุนของกองทุน
20	บริษัทหลักทรัพย์ ไทยพาณิชย์ จำกัด	✓	✓	✓	เพื่อประโยชน์ในการลงทุนของกองทุน
21	บริษัทหลักทรัพย์ กรุงศรี จำกัด (มหาชน)	✓	✓	✓	เพื่อประโยชน์ในการลงทุนของกองทุน
22	บริษัทหลักทรัพย์ แลนด์ แอนด์ เฮาส์ จำกัด (มหาชน)	✓	-	-	เพื่อประโยชน์ในการลงทุนของกองทุน
23	บริษัทหลักทรัพย์ ดีบีเอส วิกเคอร์ส (ประเทศไทย) จำกัด	✓	✓	✓	เพื่อประโยชน์ในการลงทุนของกองทุน
24	บริษัทหลักทรัพย์อาร์เอชบี (ประเทศไทย) จำกัด (มหาชน)	✓	-	-	เพื่อประโยชน์ในการลงทุนของกองทุน
25	บริษัทหลักทรัพย์กสิกรไทย จำกัด (มหาชน)	✓	✓	✓	เพื่อประโยชน์ในการลงทุนของกองทุน
26	บริษัทหลักทรัพย์ธนชาติ จำกัด (มหาชน)	✓	✓	✓	เพื่อประโยชน์ในการลงทุนของกองทุน
27	บริษัทหลักทรัพย์ ซี แอล เอส เอ (ประเทศไทย) จำกัด	✓	-	-	เพื่อประโยชน์ในการลงทุนของกองทุน
28	บริษัทหลักทรัพย์ ดาโอ (ประเทศไทย) จำกัด (มหาชน)	✓	✓	✓	เพื่อประโยชน์ในการลงทุนของกองทุน



ค่านายหน้าซื้อขายหลักทรัพย์  
ตั้งแต่วันที่ 1 มกราคม 2567 ถึงวันที่ 30 มิถุนายน 2567

ลำดับ	ชื่อบริษัทนายหน้า	ค่านายหน้า (บาท)	อัตราส่วน (%)
1	บริษัทหลักทรัพย์ บัวหลวง จำกัด	140,810.23	18.67
2	บริษัทหลักทรัพย์ แลนด์ แอนด์ เฮาส์ จำกัด (มหาชน)	135,005.51	17.90
3	บริษัทหลักทรัพย์ ดีพีเอส วิคเคอร์ส (ประเทศไทย) จำกัด	96,432.08	12.79
4	บริษัทหลักทรัพย์ ฟินันเซีย ไซรัส จำกัด (มหาชน)	82,814.52	10.98
5	บริษัทหลักทรัพย์ เมย์แบงก์ (ประเทศไทย) จำกัด (มหาชน)	80,570.51	10.68
6	บริษัทหลักทรัพย์ ทิสโก้ จำกัด	42,570.09	5.64
7	บริษัทหลักทรัพย์ กลสิกรไทย จำกัด (มหาชน)	42,084.36	5.58
8	บริษัทหลักทรัพย์ เกียรตินาคินภัทร จำกัด (มหาชน)	35,297.41	4.68
9	บริษัทหลักทรัพย์ ดาโอ (ประเทศไทย) จำกัด (มหาชน)	32,997.50	4.37
10	บริษัทหลักทรัพย์ ซีจีเอส อินเทอร์เน็ตเนชั่นแนล (ประเทศไทย) จำกัด	31,872.49	4.23
11	บริษัทหลักทรัพย์ อินโนเวสต์ เอกซ์ จำกัด	20,716.26	2.75
12	บริษัทหลักทรัพย์ กรุงศรี พัฒนสิน จำกัด (มหาชน)	8,426.22	1.12
13	บริษัท หลักทรัพย์ กรุงศรี จำกัด (มหาชน)	4,654.90	0.62
รวม		754,252.08	100.00

หมายเหตุ \*รวมภาษีมูลค่าเพิ่ม

อัตราส่วนหมุนเวียนการลงทุนของกองทุน (Portfolio Turnover Ratio: PTR)  
มูลค่า ณ วันที่ 30 มิถุนายน 2567

ชื่อกองทุน	PTR
กองทุนเปิด แอล เอช หุ้นปันผล พลัส	1.0925

ค่าใช้จ่ายที่เรียกเก็บจากกองทุนรวม  
สำหรับรอบระยะเวลาตั้งแต่วันที่ 1 มกราคม 2567 ถึงวันที่ 30 มิถุนายน 2567

ค่าใช้จ่ายที่เรียกเก็บจากกองทุนรวม

รายการที่เรียกเก็บ	ร้อยละของมูลค่าทรัพย์สินสุทธิ		
	ตามโครงการ	(หน่วย : พันบาท)	เรียกเก็บจริง
<b>1. ค่าธรรมเนียมและค่าใช้จ่ายรวมทั้งหมดที่ประมาณการได้</b>			
● ค่าธรรมเนียมการจัดการ (Management Fee)	ไม่เกินร้อยละ 2.50	1,368.44	0.69180
● ค่าธรรมเนียมผู้ดูแลผลประโยชน์ (Trustee Fee)	ไม่เกินร้อยละ 0.10	21.05	0.01064
● ค่าธรรมเนียมนายทะเบียน (Registrar Fee)	ไม่เกินร้อยละ 1.50	1,158.97	0.58590
● ค่าที่ปรึกษาการลงทุน (Advisory Fee)	ไม่มี	ไม่มี	ไม่มี
● ค่าใช้จ่ายอื่นๆ : -	ไม่เกินร้อยละ 1.90	38.15	0.01928
- ค่าโฆษณาประชาสัมพันธ์	ไม่เกินร้อยละ 0.54	ไม่มี	ไม่มี
- ค่าสอบบัญชี (Audit Fee)	จ่ายตามจริง	21.88	0.01106
- ค่าจัดตั้งและจดทะเบียนกองทุน (Setup and Registered Fund)	จ่ายตามจริง	0.00	0.00000
- ค่าใช้จ่ายในการจัดทำ จัดพิมพ์รายงานถึงผู้ถือหุ้น	จ่ายตามจริง	0.00	0.00000
- ค่าใช้จ่ายอื่นๆ ในการดำเนินโครงการ (Others Operating Expense)	จ่ายตามจริง	16.27	0.00822
<b>2. ค่าธรรมเนียมและค่าใช้จ่ายรวมทั้งหมดที่ประมาณการไม่ได้</b>			
- ไม่มี	จ่ายตามจริง	ไม่มี	ไม่มี
<b>รวมค่าใช้จ่ายทั้งหมด</b>	<b>ไม่เกินร้อยละ 6.00</b>	<b>2,586.61</b>	<b>1.30762</b>
ค่าใช้จ่ายในการซื้อขายหลักทรัพย์	จ่ายตามจริง	754.25	0.38131

หมายเหตุ :

- 1) ค่าธรรมเนียมและค่าใช้จ่ายต่าง ๆ รวมภาษีมูลค่าเพิ่ม หรือภาษีธุรกิจเฉพาะ หรือภาษีอื่นใด (ถ้ามี) แต่ยังไม่รวมค่า นายหน้าซื้อ ขาย หลักทรัพย์และค่าธรรมเนียมต่าง ๆ ที่เกิดขึ้นจากการซื้อขายหลักทรัพย์
- 2) ค่าธรรมเนียมค่าใช้จ่ายที่เรียกเก็บจากกองทุนรวม เมื่อรวมกันทั้งหมดแล้วต้องไม่เกินอัตราร้อยละ 6.000 ต่อปี ของมูลค่าทรัพย์สินสุทธิของกองทุนรวม

งบแสดงฐานะการเงิน  
ณ วันที่ 30 มิถุนายน 2567

	(หน่วย : บาท)
	ยังไม่ได้ตรวจสอบ
<b>สินทรัพย์</b>	
เงินลงทุนตามมูลค่ายุติธรรม	181,003,935.75
เงินฝากธนาคาร	12,543,961.81
ลูกหนี้จากเงินปันผลและดอกเบีย	39,833.90
<b>รวมสินทรัพย์</b>	<b>193,587,731.46</b>
<b>หนี้สิน</b>	
ค่าใช้จ่ายค้างจ่าย	443,446.44
เจ้าหนี้จากการซื้อเงินลงทุน	4,428,721.17
หนี้สินอื่น	19,862.61
<b>รวมหนี้สิน</b>	<b>4,892,030.22</b>
<b>สินทรัพย์สุทธิ</b>	<b>188,695,701.24</b>
<b>สินทรัพย์สุทธิ :</b>	
ทุนที่ได้รับจากผู้ถือหน่วยลงทุน	255,055,822.15
กำไร(ขาดทุน)สะสม	
บัญชีปรับสมดุล	(3,365,967.34)
กำไร(ขาดทุน)สะสมจากการดำเนินงาน	(62,994,153.57)
<b>สินทรัพย์สุทธิ</b>	<b>188,695,701.24</b>
<b>ประเภทผู้ถือหน่วยลงทุน</b>	
สินทรัพย์สุทธิต่อหน่วยที่คำนวณแยกตามประเภทผู้ถือหน่วยลงทุน มีดังนี้	
ชนิดสะสมมูลค่า	8.7854
ชนิดจ่ายเงินปันผล	7.3568
จำนวนหน่วยลงทุนที่จำหน่ายแล้วทั้งหมด ณ วันสิ้นงวด (หน่วย) แยกตามประเภทผู้ถือหน่วยลงทุน มีดังนี้	
ชนิดสะสมมูลค่า	738,442.5686
ชนิดจ่ายเงินปันผล	24,767,139.6320
	<b>25,505,582.2006</b>

งบประกอบรายละเอียดเงินลงทุน  
ณ วันที่ 30 มิถุนายน 2567

ชื่อหลักทรัพย์	ชื่อย่อ	จำนวนหน่วย / มูลค่าที่ตราไว้	มูลค่ายุติธรรม (บาท)	อัตราส่วนของมูลค่า ยุติธรรม(%)	อัตรากอเบิ้ล	วันครบกำหนด
หลักทรัพย์จดทะเบียน						
หุ้นสามัญ						
เกษตรและอุตสาหกรรมอาหาร						
บริษัท มากูโร กรุ๊ป จำกัด (มหาชน)	MAGURO	20,900.0000	361,570.00	0.20	-	
บริษัท มากูโร กรุ๊ป จำกัด (มหาชน)	MAGURO_IPO	101,600.0000	1,757,680.00	0.97	-	
เงินทุนและหลักทรัพย์						
บริษัท ศักดิ์สยามสิบล้อ จำกัด (มหาชน)	SAK	1,127,100.0000	5,860,920.00	3.24	-	
บริษัท เงินดีดล้อ จำกัด (มหาชน)	TIDLOR	209,700.0000	3,879,450.00	2.14	-	
เทคโนโลยีสารสนเทศและการสื่อสาร						
บริษัท แอดวานซ์ อินโฟร์ เซอร์วิส จำกัด (มหาชน)	ADVANC	131,800.0000	27,546,200.00	15.22	-	
บริษัท อินทัช โฮลดิ้งส์ จำกัด (มหาชน)	INTUCH	88,300.0000	6,313,450.00	3.49	-	
บริษัท ทู คอร์ปอเรชั่น จำกัด (มหาชน)	TRUE	228,700.0000	2,001,125.00	1.10	-	
การแพทย์						
บริษัท โรงพยาบาลบำรุงราษฎร์ จำกัด (มหาชน)	BH	14,600.0000	3,606,200.00	1.99	-	
ขนส่งและโลจิสติกส์						
บริษัท อาร์ ซี แอล จำกัด (มหาชน)	RCL	300,600.0000	8,567,100.00	4.73	-	
ของใช้ส่วนตัวและเวชภัณฑ์						
บริษัท นีโอ คอร์ปอเรชั่น จำกัด (มหาชน)	NEO	103,400.0000	5,971,350.00	3.30	-	
ธนาคาร						
บริษัท ธนาคารทหารไทยธนชาติ จำกัด (มหาชน)	TTB	4,614,800.0000	7,891,308.00	4.36	-	
ธุรกิจการเกษตร						
บริษัท ศรีตรังแอโกรอินดัสทรี จำกัด (มหาชน)	STA	288,900.0000	6,240,240.00	3.45	-	
บริการ						
บริษัท มาสเตอร์ สโตร์ จำกัด (มหาชน)	MASTER	88,257.0000	5,538,126.75	3.06	-	
พลังงานและสาธารณูปโภค						
บริษัท บีบีจีไอ จำกัด (มหาชน)	BBGI	70,300.0000	449,920.00	0.25	-	
บริษัท บางจาก คอร์ปอเรชั่น จำกัด (มหาชน)	BCP	105,500.0000	3,956,250.00	2.19	-	
บริษัท โกลบอล เพาเวอร์ ซินเนอร์ยี จำกัด (มหาชน)	GPSC	95,100.0000	3,780,225.00	2.09	-	
บริษัท ปตท. จำกัด (มหาชน)	PTT	355,300.0000	11,547,250.00	6.38	-	
บริษัท ปตท.สำรวจและผลิตปิโตรเลียม จำกัด (มหาชน)	PTTEP	129,500.0000	19,684,000.00	10.87	-	
บริษัท ไทยออยล์ จำกัด (มหาชน)	TOP	74,800.0000	3,964,400.00	2.19	-	
พัฒนาอสังหาริมทรัพย์						
บริษัท แอสสิริ จำกัด (มหาชน)	SIRI	2,371,900.0000	3,961,073.00	2.19	-	
บริษัท ดับบลิวเอชเอ คอร์ปอเรชั่น จำกัด (มหาชน)	WHA	758,200.0000	3,669,688.00	2.03	-	
พาณิชย์						
บริษัท ซี.พี.ออลล์ จำกัด (มหาชน)	CPALL	35,400.0000	1,947,000.00	1.08	-	
บริษัท โฮม โปรดักส์ เซ็นเตอร์ จำกัด (มหาชน)	HMPRO	430,800.0000	3,984,900.00	2.20	-	
บริษัท ธนจิรา รีเทล คอร์ปอเรชั่น จำกัด (มหาชน)	TAN	322,800.0000	4,680,600.00	2.59	-	
อาหารและเครื่องดื่ม						
บริษัท เจ้าสัว ฟู้ดส์ อินดัสทรี จำกัด (มหาชน)	CHAO	66,400.0000	783,520.00	0.43	-	
บริษัท เจริญโภคภัณฑ์อาหาร จำกัด (มหาชน)	CPF	536,900.0000	12,295,010.00	6.79	-	
บริษัท อิชิตัน กรุ๊ป จำกัด (มหาชน)	ICHI	244,200.0000	4,249,080.00	2.35	-	
บริษัท ไอ-เทล คอร์ปอเรชั่น จำกัด (มหาชน)	ITC	386,600.0000	8,891,800.00	4.91	-	
บริษัท โอเอสสุภา จำกัด (มหาชน)	OSP	331,500.0000	7,624,500.00	4.21	-	
รวมหลักทรัพย์จดทะเบียน			181,003,935.75	100.00		
รวมเงินลงทุน			181,003,935.75	100.00		

**งบกำไรขาดทุนเบ็ดเสร็จ**  
สำหรับรอบระยะเวลาตั้งแต่วันที่ 1 มกราคม 2567 ถึงวันที่ 30 มิถุนายน 2567

	(หน่วย : บาท)
	ยังไม่ได้ตรวจสอบ
<b>รายได้จากการลงทุน</b>	
รายได้เงินปันผล	4,863,393.47
รายได้จากดอกเบี้ย	28,323.64
<b>รวมรายได้</b>	<b>4,891,717.11</b>
<b>ค่าใช้จ่าย</b>	
ค่าธรรมเนียมการจัดการ	1,368,443.24
ค่าธรรมเนียมผู้ดูแลผลประโยชน์	21,052.98
ค่าธรรมเนียมนายทะเบียน	1,158,966.16
ค่าสอบบัญชี	21,880.04
ค่าใช้จ่ายอื่นๆ ในการดำเนินโครงการ	774,766.89
<b>รวมค่าใช้จ่าย</b>	<b>3,345,109.31</b>
<b>รายได้จากการลงทุนสุทธิ</b>	<b>1,546,607.80</b>
<b>รายการกำไร(ขาดทุน)สุทธิจากเงินลงทุน</b>	
กำไร(ขาดทุน)สุทธิที่เกิดขึ้นทั้งสิ้น	(13,936,310.47)
กำไร(ขาดทุน)สุทธิที่ยังไม่เกิดขึ้นทั้งสิ้น	3,625,776.27
<b>รวมกำไร(ขาดทุน)จากเงินลงทุนที่เกิดขึ้นและยังไม่มีเกิดขึ้น</b>	<b>(10,310,534.20)</b>
<b>รวมกำไร(ขาดทุน)จากเงินลงทุน</b>	<b>(10,310,534.20)</b>
<b>การเพิ่มขึ้น(ลดลง)ในสินทรัพย์สุทธิจากการดำเนินงาน</b>	<b>(8,763,926.40)</b>
<b>การเพิ่มขึ้น(ลดลง)ในสินทรัพย์สุทธิจากการดำเนินงานแยกตามประเภทผู้ถือหุ้นหน่วยลงทุน มีดังนี้</b>	
ชนิดสะสมมูลค่า	(303,230.58)
ชนิดจ่ายเงินปันผล	(8,460,695.82)
	<b>(8,763,926.40)</b>