

รายงาน 6 เดือน

---

## กองทุนเปิด แอล เอช ดิวิเดนด์ แอนด์ บายแบ็ค

---

สำหรับรอบระยะเวลาตั้งแต่วันที่ 1 พฤษภาคม 2566 ถึงวันที่ 31 ตุลาคม 2566

กองทุนเปิด แอล เอช ดิวิเดนด แอนด์ บายแบ็ค LHDIVB)

**ประเภทโครงการ** : กองทุนรวมหน่วยลงทุนประเภท Feeder Fund (Feeder Fund)

**นโยบายการลงทุน** : กองทุนมีนโยบายเน้นลงทุนในหน่วยลงทุนของกองทุนรวมต่างประเทศ (หรือ “กองทุนหลัก (Master fund)”) ที่มีนโยบายลงทุนในตราสารทุน ที่เน้นให้ผลตอบแทนโดยการจ่ายเงินปันผล และ/หรือการซื้อหุ้นคืน (Buyback) โดยจะลงทุนในกองทุนหลักเฉลี่ยในรอบปีบัญชีไม่น้อยกว่าร้อยละ 80 ของมูลค่าทรัพย์สินสุทธิ ซึ่งกองทุนเปิด แอล เอช ดิวิเดนด แอนด์ บายแบ็ค จะลงทุนในหน่วยลงทุนของกองทุน iShares Core Dividend ETF ที่จัดตั้งขึ้นภายใต้กฎหมายของประเทศสหรัฐอเมริกา (USA) ซึ่งจดทะเบียนและซื้อขายในตลาดหลักทรัพย์ CBOE BZX ในสกุลเงินดอลลาร์สหรัฐฯ (USD) และบริหารจัดการโดย BlackRock Fund Advisors (“BFA”)

กองทุน iShares Core Dividend ETF (“กองทุนหลัก”) มีวัตถุประสงค์ในการลงทุนเพื่อสร้างผลตอบแทนให้ใกล้เคียงกับดัชนี Morningstar US Dividend and Buyback Index (“ดัชนีอ้างอิง”) ซึ่งเป็นดัชนีที่มีส่วนประกอบเป็นตราสารทุนหรือหุ้นของบริษัทที่ตั้งอยู่ในสหรัฐอเมริกาที่ให้ผลตอบแทนแก่นักลงทุนโดยการจ่ายเงินปันผล (Dividend) และ/หรือการซื้อหุ้นคืน (Buyback) ซึ่งคำนวณในสกุลเงินดอลลาร์สหรัฐฯ (USD) ที่มีมูลค่าสูงสุดในตลาด โดยกองทุนหลักจะลงทุนอย่างน้อยร้อยละ 80 ของทรัพย์สินของกองทุนหลักในตราสารทุนหรือหุ้นที่เป็นองค์ประกอบของดัชนี ส่วนที่เหลือไม่เกินร้อยละ 20 ของทรัพย์สินของกองทุนหลัก อาจลงทุนในสัญญาฟิวเจอร์ (Futures) ตราสารสิทธิ (Options) และสัญญาสวอป (Swap contracts) บางชนิด เงินสดและรายการเทียบเท่าเงินสด ซึ่งรวมถึงหน่วยลงทุนของกองทุนตลาดเงินที่ BlackRock Fund Advisors หรือบริษัทที่เกี่ยวข้องแนะนำหรือเป็นที่ปรึกษาการลงทุน และทรัพย์สินอื่นที่ไม่ได้เป็นส่วนประกอบของดัชนีอ้างอิง แต่สามารถช่วยให้กองทุนสร้างผลตอบแทนได้ใกล้เคียงกับดัชนีอ้างอิงได้ โดยกองทุนหลักมุ่งสร้างผลตอบแทนก่อนหักค่าธรรมเนียมและค่าใช้จ่ายให้ใกล้เคียงกับดัชนีอ้างอิง

ทั้งนี้ บริษัทจัดการขอสงวนสิทธิในการเปลี่ยนแปลงการซื้อขายหน่วยลงทุนของกองทุนดังกล่าว เป็นตลาดหลักทรัพย์ของประเทศอื่นนอกเหนือจากประเทศสหรัฐอเมริกา (USA) ได้แก่ ตลาดหลักทรัพย์ฮ่องกง หรือญี่ปุ่น และ/หรือเปลี่ยนแปลงสกุลเงินหลักเป็นสกุลเงินฮ่องกงดอลลาร์ หรือสกุลเงินเยน (ญี่ปุ่น) ในภายหลังก็ได้ โดยถือว่าได้รับความยินยอมจากผู้ถือหน่วยลงทุนแล้ว ในกรณีที่มีการเปลี่ยนแปลงสถานที่ (ประเทศ) ที่ทำการซื้อขายและ/หรือสกุลเงินที่ใช้ในการซื้อขายหน่วยลงทุนของกองทุนหลัก ซึ่งบริษัทจัดการจะคำนึงถึงประโยชน์ของกองทุนเป็นสำคัญ บริษัทจัดการจะแจ้งให้ผู้ลงทุนทราบล่วงหน้า และประกาศไว้ที่สำนักงานของบริษัทจัดการและผู้สนับสนุน และ/หรือสื่ออิเล็กทรอนิกส์ที่เกี่ยวข้อง

ส่วนที่เหลือกองทุนไทยจะพิจารณาลงทุนทั้งในและต่างประเทศ ในตราสารหนี้ที่มีลักษณะคล้ายเงินฝาก เงินฝาก ตราสารหนี้ ตราสารทุน ตราสารกึ่งหนี้กึ่งทุน ใบสำคัญแสดงสิทธิ รวมถึง หลักทรัพย์ และ/หรือทรัพย์สินอื่นหรือการหาผลตอบแทนโดยวิธีอื่นตามที่ระบุไว้ในโครงการ และ/หรือตามที่คณะกรรมการ ก.ล.ต. หรือ สำนักงานคณะกรรมการ ก.ล.ต. ประกาศกำหนดหรือให้ความเห็นชอบ



เรียน ท่านผู้ถือหุ้นหน่วยลงทุน  
กองทุนเปิด แอล เอช ดิวิเดนด แอนด์ บายแบ็ค

บริษัทหลักทรัพย์จัดการกองทุน แลนด์ แอนด์ เฮ้าส์ จำกัด ขอนำส่ง “รายงานสรุปสถานะการลงทุน” เพื่อรายงานผลการดำเนินงานของกองทุนตั้งแต่วันที่ 1 พฤษภาคม 2566 ถึงวันที่ 31 ตุลาคม 2566 มาเพื่อโปรดทราบ

ผลตอบแทนของกองทุน LHDIVB รอบระยะเวลา 1 พฤษภาคม 2566 ถึง 31 ตุลาคม 2566 ให้ผลตอบแทน -0.24% LHDIVB ลงทุนใน iShares Core Dividend ETF (DIVB) โดย DIVB ค่อนข้างผันผวนในระหว่างช่วงนี้ ในช่วงเดือน สิงหาคม – ตุลาคม 2566 ตลาดหุ้นปรับตัวลงจากความกังวลเรื่องดอกเบี้ยที่อาจอยู่ในระดับสูงในระยะยาว ประกอบกับมีการขายทำกำไรหลังจากที่ตลาดหุ้นปรับตัวขึ้นในช่วงต้นปี และกลุ่มที่ DIVB ลงทุนส่วนใหญ่เช่น financial, healthcare มีการปรับขึ้นน้อยกว่ากลุ่มเทคโนโลยี ในช่วง 3 ไตรมาสแรก ปี 2023

DIVB ETF ถือเป็น ETF ที่ราคายังไม่สูงมาก ถือว่ายังเป็นกลุ่ม laggard ได้ประโยชน์หากมีการ rotate จากหุ้นกลุ่มเทคโนโลยีที่ราคาสูง และ DIVB มีการจ่ายปันผลที่ระดับสูง dividend yield และ มีการซื้อคืน Buy back จากบริษัท หากหุ้นมีราคาลดลง

บริษัทจัดการขอขอบพระคุณท่านผู้ถือหุ้นหน่วยลงทุนเป็นอย่างสูง ที่ได้มอบความไว้วางใจให้บริษัทบริหารเงินลงทุนของท่าน บริษัทยังคงยืนหยัดในความตั้งใจและทุ่มเทความสามารถเพื่อบริหารเงินของท่านอย่างมีประสิทธิภาพสูงที่สุดต่อไป และหากท่านมีข้อสงสัยประการใด ท่านสามารถติดต่อมาได้ที่บริษัทหลักทรัพย์จัดการกองทุน แลนด์ แอนด์ เฮ้าส์ จำกัด หมายเลขโทรศัพท์ 02-286-3484 หรือที่อีเมล [lhfund@lhfund.co.th](mailto:lhfund@lhfund.co.th)

ขอแสดงความนับถือ

บริษัทหลักทรัพย์จัดการกองทุน แลนด์ แอนด์ เฮ้าส์ จำกัด

รายชื่อผู้จัดการกองทุน

ผู้จัดการกองทุนรวม	วันเริ่มบริหารกองทุน
ชื่อ-นามสกุล	
คุณพรเพ็ญ ชุติประเสริฐ	30 พฤษภาคม 2565
คุณพลสินธุ์ กิจมันถาวร	30 พฤษภาคม 2565



Make REAL Change

ปก.ปกท. 23/2753

7 พฤศจิกายน 2566

**ความเห็นของผู้ดูแลผลประโยชน์**

เรียน ผู้ถือหุ้นหน่วยลงทุน  
กองทุนเปิด แอล เอช ดีวีเดนส์ แอนด์ บายแบ็ค

ธนาคารทหารไทยธนชาต จำกัด (มหาชน) ในฐานะผู้ดูแลผลประโยชน์ของ  
กองทุนเปิด แอล เอช ดีวีเดนส์ แอนด์ บายแบ็ค ได้ปฏิบัติหน้าที่ดูแลการจัดการของกองทุนดังกล่าว  
ซึ่งบริหารและจัดการโดย บริษัทหลักทรัพย์จัดการกองทุน แลนด์ แอนด์ เฮาส์ จำกัด สำหรับรอบ  
ระยะเวลาบัญชี ตั้งแต่วันที่ 1 พฤษภาคม พ.ศ. 2566 ถึงวันที่ 31 ตุลาคม พ.ศ. 2566 นั้น

ธนาคารฯ เห็นว่า บริษัทหลักทรัพย์จัดการกองทุน แลนด์ แอนด์ เฮาส์ จำกัด ได้  
ปฏิบัติหน้าที่ในการบริหารและจัดการ กองทุนเปิด แอล เอช ดีวีเดนส์ แอนด์ บายแบ็ค โดยถูกต้อง  
ตามที่ควร ตามวัตถุประสงค์ที่ได้กำหนดไว้ใน โครงการจัดการที่ได้รับอนุมัติจากสำนักงาน  
คณะกรรมการกำกับหลักทรัพย์และตลาดหลักทรัพย์ และภายใต้พระราชบัญญัติหลักทรัพย์และ  
ตลาดหลักทรัพย์ พ.ศ. 2535

(มณีนวรัตน์ อิงควิชาณ)

ผู้ดูแลผลประโยชน์

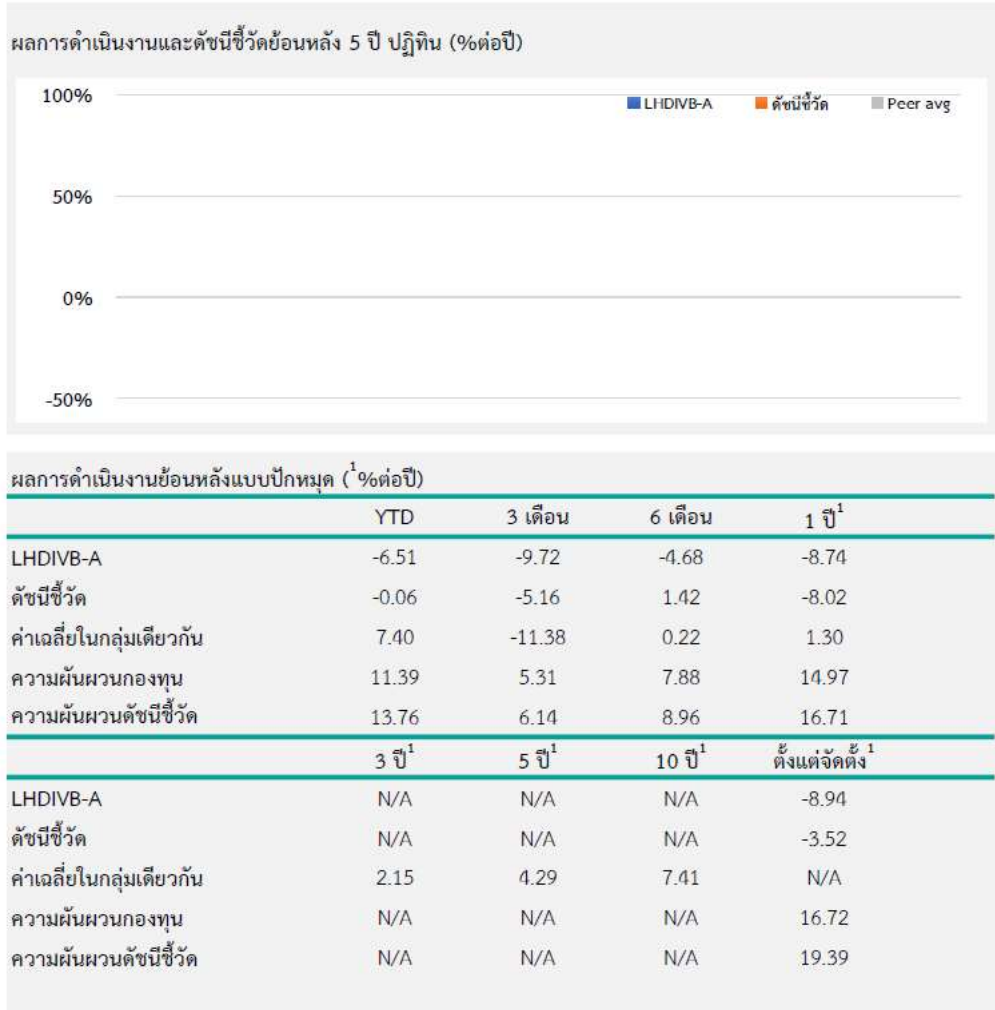
ธนาคารทหารไทยธนชาต จำกัด (มหาชน)

ธนาคารทหารไทยธนชาต จำกัด (มหาชน)  
TMBThanachart Bank Public Company Limited

3000 ถนนพหลโยธิน แขวงจตุจักร เขตจตุจักร กรุงเทพฯ 10900 โทร. 0 2299 1111  
3000 Phahon Yothin Rd., Chom Phon, Chatuchak, Bangkok 10900 Reg No./Tax ID No. 0107537000017 Tel. 0 2299 1111

ttbbank.com

ตารางเปรียบเทียบผลการดำเนินงาน  
 ชนิดสะสมมูลค่า  
 ข้อมูล ณ วันที่ 31 ตุลาคม 2566

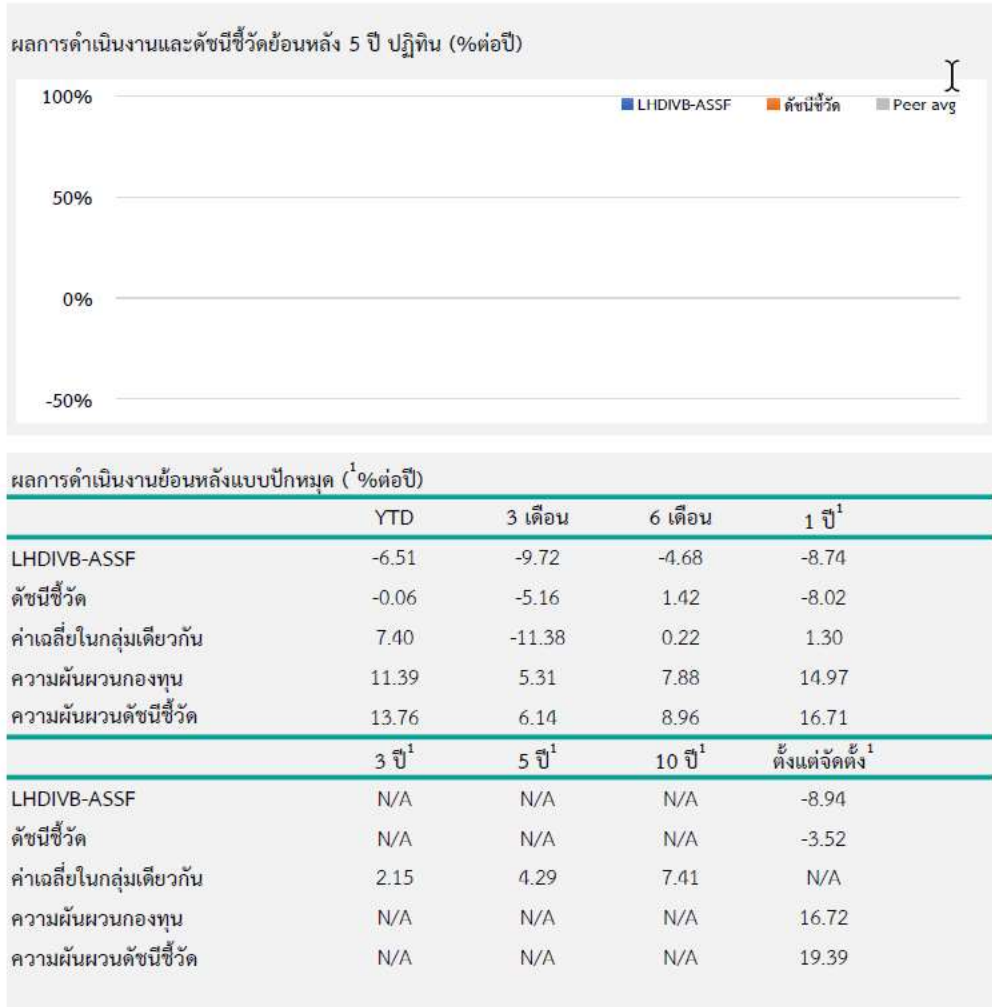


ชื่อกองทุน	มูลค่าหน่วยลงทุน	มูลค่าทรัพย์สินสุทธิ
LHDIVB-A	8,7529	25,694,794.11

ข้อมูล ณ วันที่ 31 ตุลาคม 2566

- เอกสารการวัดผลการดำเนินงานของกองทุนรวมฉบับนี้ได้จัดทำขึ้นตามมาตรฐานการวัดผลการดำเนินงานของกองทุนรวมของสมาคมบริษัทจัดการลงทุน
- ผลการดำเนินงานในอดีต/ผลการเปรียบเทียบผลการดำเนินงานที่เกี่ยวข้องกับผลิตภัณฑ์ในตลาดทุน มิได้เป็นสิ่งยืนยันถึงผลการดำเนินงานในอนาคต
- ทำความเข้าใจลักษณะสินค้า เงื่อนไข ผลตอบแทน และความเสี่ยง ก่อนตัดสินใจลงทุน

ตารางเปรียบเทียบผลการดำเนินงาน  
 ชนิดเพื่อการออมและสะสมมูลค่า  
 ข้อมูล ณ วันที่ 31 ตุลาคม 2566

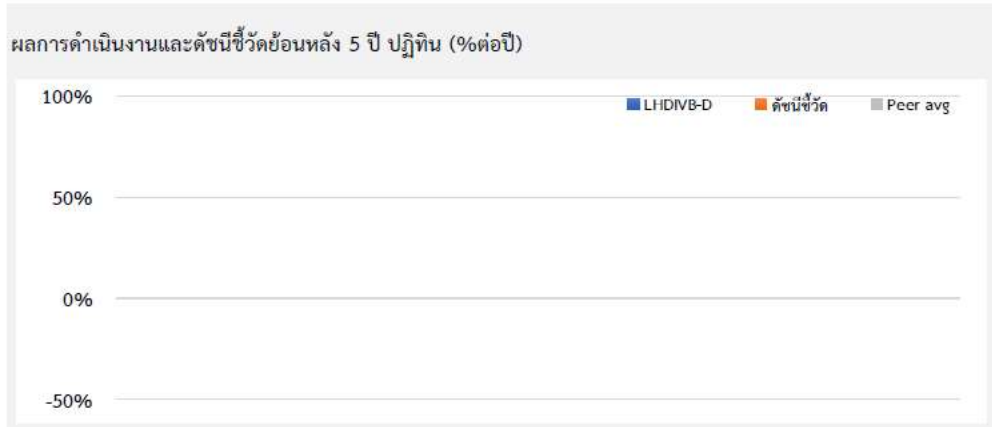


ชื่อกองทุน	มูลค่าหน่วยลงทุน	มูลค่าทรัพย์สินสุทธิ
LHDIVB-ASSF	8.7530	387,773.61

ข้อมูล ณ วันที่ 31 ตุลาคม 2566

- เอกสารการวัดผลการดำเนินงานของกองทุนรวมฉบับนี้ได้จัดทำขึ้นตามมาตรฐานการวัดผลการดำเนินงานของกองทุนรวมของสมาคมบริษัทจัดการลงทุน
- ผลการดำเนินงานในอดีต/ผลการเปรียบเทียบผลการดำเนินงานที่เกี่ยวข้องกับผลิตภัณฑ์ในตลาดทุน มิได้เป็นสิ่งยืนยันถึงผลการดำเนินงานในอนาคต
- ทำความเข้าใจลักษณะสินค้า เงื่อนไข ผลตอบแทน และความเสี่ยง ก่อนตัดสินใจลงทุน

ตารางเปรียบเทียบผลการดำเนินงาน  
 ชนิดจ่ายเงินปันผล  
 ข้อมูล ณ วันที่ 31 ตุลาคม 2566



ผลการดำเนินงานย้อนหลังแบบปีทั้งหมด (%ต่อปี)

	YTD	3 เดือน	6 เดือน	1 ปี <sup>1</sup>
LHDIVB-D	-6.51	-9.73	-4.68	-8.74
ดัชนีชี้วัด	-0.06	-5.16	1.42	-8.02
ค่าเฉลี่ยในกลุ่มเดียวกัน	7.40	-11.38	0.22	1.30
ความผันผวนกองทุน	11.39	5.31	7.88	14.97
ความผันผวนดัชนีชี้วัด	13.76	6.14	8.96	16.71
	3 ปี <sup>1</sup>	5 ปี <sup>1</sup>	10 ปี <sup>1</sup>	ตั้งแต่จัดตั้ง <sup>1</sup>
LHDIVB-D	N/A	N/A	N/A	-8.93
ดัชนีชี้วัด	N/A	N/A	N/A	-3.52
ค่าเฉลี่ยในกลุ่มเดียวกัน	2.15	4.29	7.41	N/A
ความผันผวนกองทุน	N/A	N/A	N/A	16.72
ความผันผวนดัชนีชี้วัด	N/A	N/A	N/A	19.39

ชื่อกองทุน	มูลค่าหน่วยลงทุน	มูลค่าทรัพย์สินสุทธิ
------------	------------------	----------------------

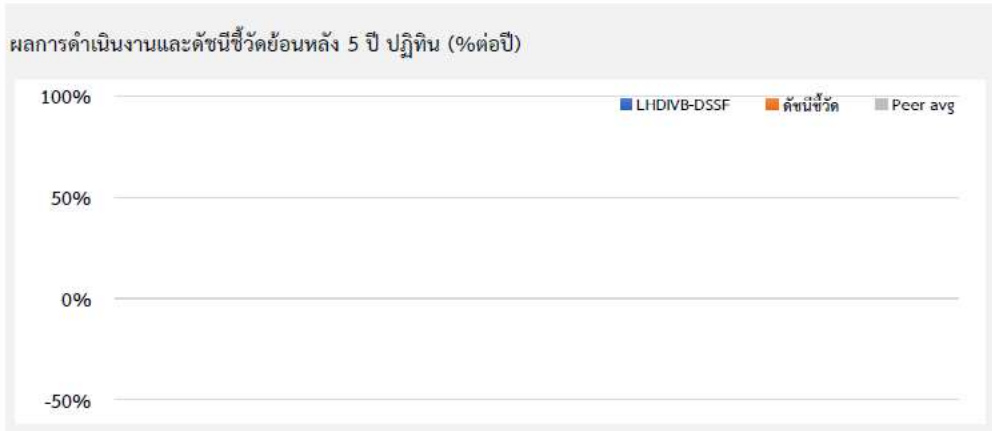
LHDIVB-D 8,2929 24,980,175.79

ข้อมูล ณ วันที่ 31 ตุลาคม 2566

- เอกสารการวัดผลการดำเนินงานของกองทุนรวมฉบับนี้ได้จัดทำขึ้นตามมาตรฐานการวัดผลการดำเนินงานของกองทุนรวมของสมาคมบริษัทจัดการลงทุน
- ผลการดำเนินงานในอดีต/ผลการเปรียบเทียบผลการดำเนินงานที่เกี่ยวข้องกับผลิตภัณฑ์ในตลาดทุน มิได้เป็นสิ่งยืนยันถึงผลการดำเนินงานในอนาคต
- ทำความเข้าใจลักษณะสินค้า เงื่อนไข ผลตอบแทน และความเสี่ยง ก่อนตัดสินใจลงทุน



ตารางเปรียบเทียบผลการดำเนินงาน  
ชนิดเพื่อการออมและจ่ายเงินปันผล  
ข้อมูล ณ วันที่ วันที่ 31 ตุลาคม 2566



ผลการดำเนินงานย้อนหลังแบบปีทั้งหมด (%ต่อปี)

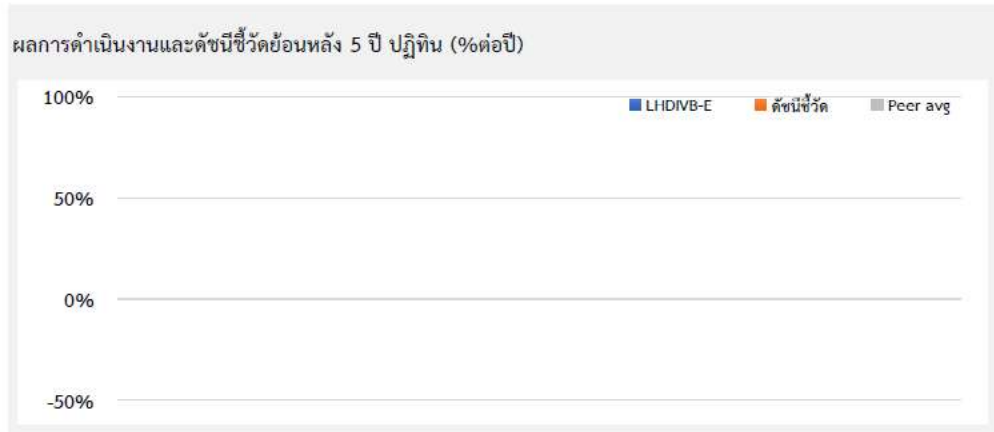
	YTD	3 เดือน	6 เดือน	1 ปี <sup>1</sup>
LHDIVB-DSSF	-6.51	-9.72	-4.68	-8.74
ดัชนีชี้วัด	-0.06	-5.16	1.42	-8.02
ค่าเฉลี่ยในกลุ่มเดียวกัน	7.40	-11.38	0.22	1.30
ความผันผวนกองทุน	11.39	5.31	7.88	14.96
ความผันผวนดัชนีชี้วัด	13.76	6.14	8.96	16.71
	3 ปี <sup>1</sup>	5 ปี <sup>1</sup>	10 ปี <sup>1</sup>	ตั้งแต่จัดตั้ง <sup>1</sup>
LHDIVB-DSSF	N/A	N/A	N/A	-8.94
ดัชนีชี้วัด	N/A	N/A	N/A	-3.52
ค่าเฉลี่ยในกลุ่มเดียวกัน	2.15	4.29	7.41	N/A
ความผันผวนกองทุน	N/A	N/A	N/A	16.72
ความผันผวนดัชนีชี้วัด	N/A	N/A	N/A	19.39

ชื่อกองทุน	มูลค่าหน่วยลงทุน	มูลค่าทรัพย์สินสุทธิ
LHDIVB-DSSF	8,7527	530,686.24

ข้อมูล ณ วันที่ 31 ตุลาคม 2566

- เอกสารการวัดผลการดำเนินงานของกองทุนรวมฉบับนี้ได้จัดทำขึ้นตามมาตรฐานการวัดผลการดำเนินงานของกองทุนรวมของสมาคมบริษัทจัดการลงทุน
- ผลการดำเนินงานในอดีต/ผลการเปรียบเทียบผลการดำเนินงานที่เกี่ยวข้องกับผลิตภัณฑ์ในตลาดทุน มิได้เป็นสิ่งยืนยันถึงผลการดำเนินงานในอนาคต
- ทำความเข้าใจลักษณะสินค้า เงื่อนไข ผลตอบแทน และความเสี่ยง ก่อนตัดสินใจลงทุน

ตารางเปรียบเทียบผลการดำเนินงาน  
 ชนิดช่องทางอิเล็กทรอนิกส์  
 ข้อมูล ณ วันที่ วันที่ 31 ตุลาคม 2566



ผลการดำเนินงานย้อนหลังแบบปีกลม (%ต่อปี)

	YTD	3 เดือน	6 เดือน	1 ปี <sup>1</sup>
LHDIVB-E	-6.51	-9.72	-4.68	-8.74
ดัชนีชี้วัด	-0.06	-5.16	1.42	-8.02
ค่าเฉลี่ยในกลุ่มเดียวกัน	7.40	-11.38	0.22	1.30
ความผันผวนกองทุน	11.39	5.31	7.88	14.97
ความผันผวนดัชนีชี้วัด	13.76	6.14	8.96	16.71
	3 ปี <sup>1</sup>	5 ปี <sup>1</sup>	10 ปี <sup>1</sup>	ตั้งแต่จัดตั้ง <sup>1</sup>
LHDIVB-E	N/A	N/A	N/A	-8.94
ดัชนีชี้วัด	N/A	N/A	N/A	-3.52
ค่าเฉลี่ยในกลุ่มเดียวกัน	2.15	4.29	7.41	N/A
ความผันผวนกองทุน	N/A	N/A	N/A	16.72
ความผันผวนดัชนีชี้วัด	N/A	N/A	N/A	19.39

ชื่อกองทุน	มูลค่าหน่วยลงทุน	มูลค่าทรัพย์สินสุทธิ
------------	------------------	----------------------

LHDIVB-E 8.7529 1,327,979.58

ข้อมูล ณ วันที่ 31 ตุลาคม 2566

- เอกสารการวัดผลการดำเนินงานของกองทุนรวมฉบับนี้ได้จัดทำขึ้นตามมาตรฐานการวัดผลการดำเนินงานของกองทุนรวมของสมาคมบริษัทจัดการลงทุน
- ผลการดำเนินงานในอดีต/ผลการเปรียบเทียบผลการดำเนินงานที่เกี่ยวข้องกับผลิตภัณฑ์ในตลาดทุน มิได้เป็นสิ่งยืนยันถึงผลการดำเนินงานในอนาคต
- ทำความเข้าใจลักษณะสินค้า เงื่อนไข ผลตอบแทน และความเสี่ยง ก่อนตัดสินใจลงทุน

ข้อมูลกองทุนรวมต่างประเทศที่มีการลงทุนเกินร้อยละ 20 ของมูลค่าทรัพย์สินสุทธิของกองทุนรวม

▪ ลักษณะที่สำคัญของกองทุนหลัก iShares Core Dividend ETF

ชื่อกองทุน	กองทุน iShares Core Dividend ETF จัดตั้งขึ้นภายใต้กฎหมายของประเทศสหรัฐอเมริกา (USA) ซึ่งจดทะเบียนและซื้อขายในตลาดหลักทรัพย์ CBOE BZX ในสกุลเงินดอลลาร์สหรัฐฯ (USD) และบริหารจัดการโดย BlackRock Fund Advisors (“BFA”)
ประเภท	กองทุนรวมอีทีเอฟ (Exchange Traded Fund)
วันที่จัดตั้งกอง	วันที่ 7 พฤศจิกายน 2560
วัตถุประสงค์ในการลงทุน	กองทุน iShares Core Dividend ETF (“กองทุนหลัก”) มีวัตถุประสงค์ในการลงทุนเพื่อสร้างผลตอบแทนให้ใกล้เคียงกับดัชนี Morningstar US Dividend and Buyback Index (“ดัชนีอ้างอิง”) ซึ่งเป็นดัชนีที่มีส่วนประกอบเป็นตราสารทุนหรือหุ้นของบริษัทในสหรัฐอเมริกาที่ให้ผลตอบแทนแก่นักลงทุนโดยการจ่ายเงินปันผลหรือการซื้อหุ้นคืน (Buyback)
กลยุทธ์การลงทุนที่สำคัญ	<p>กองทุน iShares Core Dividend ETF (“กองทุนหลัก”)</p> <p>กองทุนหลักมีกลยุทธ์การลงทุนเพื่อสร้างผลตอบแทนให้สอดคล้องกับผลการดำเนินงานของดัชนี Morningstar US Dividend and Buyback Index (ดัชนีอ้างอิง) โดยเลือกลงทุนในตราสารหรือหุ้นบริษัทในสหรัฐอเมริกาที่มีการจ่ายเงินปันผลและมีการซื้อหุ้นคืน (Buyback) ซึ่งคำนวณในสกุลเงินดอลลาร์สหรัฐฯ ที่มีมูลค่าสูงสุดในตลาด และเป็นตราสารทุนหรือหุ้นที่มีมูลค่าตามราคาตลาดขนาดใหญ่ขนาดปานกลาง (Large and Mid-capitalization) กองทุนหลักใช้วิธีการลงทุนแบบเชิงรับหรืออ้างอิงตามดัชนี (Passive หรือ Indexing Approach) เพื่อให้ได้ผลตอบแทนตามวัตถุประสงค์ของการลงทุนของกองทุน โดยใช้กลยุทธ์การเลือกลงทุนในหุ้นหรือหลักทรัพย์บางตัวที่เป็นตัวแทนของหุ้นหรือหลักทรัพย์ที่เป็นส่วนประกอบของดัชนีอ้างอิง (Representative Sampling Indexing Strategy) ซึ่งเป็นกลยุทธ์เชิงรับที่ลงทุนในหุ้นหรือหลักทรัพย์ที่เป็นตัวแทนของดัชนีอ้างอิง เพื่อให้การลงทุนโดยรวมเหมือนดัชนีอ้างอิง (Representative Sampling) ซึ่งหุ้นหรือหลักทรัพย์ดังกล่าวจะมีลักษณะการลงทุน (ขึ้นกับปัจจัยต่าง ๆ เช่น มูลค่าหลักทรัพย์ตามราคาตลาด และสัดส่วนถ่วงน้ำหนักอุตสาหกรรม) ลักษณะด้านปัจจัยพื้นฐาน (เช่น ความผันผวนของอัตราผลตอบแทน และผลตอบแทนจากการลงทุน) และการประเมินสภาพคล่อง ที่คล้ายคลึงกับดัชนีอ้างอิงใช้ ทั้งนี้ กองทุนหลักอาจไม่ได้มีไว้ในหุ้นหรือหลักทรัพย์ทั้งหมดที่เป็นส่วนประกอบของดัชนีอ้างอิง กล่าวคืออาจถือครองหุ้นหรือหลักทรัพย์ทั้งหมดในดัชนีอ้างอิงหรือไม่ก็ได้</p> <p>กองทุนหลักจะลงทุนอย่างน้อยร้อยละ 80 ของทรัพย์สินของกองทุนหลักในตราสารทุนหรือหุ้นเป็นส่วนประกอบของดัชนีอ้างอิง รวมถึงการลงทุนอื่นที่มีลักษณะเชิงเศรษฐกิจที่เหมือนกับหลักทรัพย์ที่เป็นส่วนประกอบของดัชนีอ้างอิง ส่วนที่เหลือไม่เกินร้อยละ 20 ของทรัพย์สินของกองทุนหลัก อาจลงทุนในสัญญาฟิวเจอร์ส (Futures) สัญญาออปชั่น (Options) สัญญาสวอป (Swap contracts) เงินสดและตราสารเทียบเท่าเงินสด ซึ่งรวมถึงหน่วยลงทุนของกองทุนตลาดเงินที่ BlackRock Fund Advisors หรือบริษัทที่เกี่ยวข้องแนะนำหรือเป็นที่ปรึกษาการลงทุน และทรัพย์สินอื่นที่ไม่ได้เป็นส่วนประกอบของดัชนีอ้างอิง แต่สามารถช่วยให้กองทุนสร้างผลตอบแทนได้ใกล้เคียงกับดัชนีอ้างอิงได้ โดยกองทุนหลักมุ่งสร้างผลตอบแทนก่อนหักค่าธรรมเนียมและค่าใช้จ่ายให้ใกล้เคียงกับดัชนีอ้างอิง</p> <p>นอกจากนี้ กองทุนหลักอาจทำธุรกรรมการให้ยืมหลักทรัพย์ได้ไม่เกิน 1 ใน 3 ของมูลค่าทรัพย์สินของกองทุนหลัก โดยเป็นดุลยพินิจของกองทุนหลักและบริษัทจัดการ และกองทุนหลักจะเน้นลงทุน (เช่น ลงทุน</p>

	<p>มากกว่าร้อยละ 25 ของมูลค่าทรัพย์สินของกองทุนหลัก) ในเฉพาะกลุ่มอุตสาหกรรมตามขอบเขตเดียวกับดัชนีอ้างอิง</p> <p>อนึ่ง ดัชนีอ้างอิงเป็นผลิตภัณฑ์ของผู้จัดทำหรือให้บริการดัชนี Morningstar Inc. (“Morningstar” - Index Provider) ที่เป็นอิสระจากกองทุนหลักและ BlackRock Fund Advisors โดยบริษัทผู้จัดทำดัชนีจะเป็นผู้พิจารณากำหนดส่วนประกอบและสัดส่วนของหลักทรัพย์สินในดัชนีอ้างอิง รวมถึงเป็นผู้เผยแพร่ข้อมูลเกี่ยวกับมูลค่าตามราคาตลาดของดัชนีอ้างอิง</p> <p>ดัชนี Morningstar US Dividend and Buyback Index (“ดัชนีอ้างอิง”) เป็นองค์ประกอบย่อยหรือเป็นส่วนหนึ่งของดัชนี Morningstar US Market Index (“ดัชนีหลัก”) ที่เป็นดัชนีราคาของตลาดที่มีการกระจายหลักทรัพย์สินครอบคลุมในตลาดสหรัฐอเมริกาทั้งหมด กล่าวคือ เป็นดัชนีที่ประกอบด้วยตราสารทุน/หุ้น/หลักทรัพย์สินประมาณร้อยละ 97 ของหลักทรัพย์สินทั้งหมดที่จดทะเบียนในตลาดหลักทรัพย์สหรัฐฯ โดยกลุ่มหลักทรัพย์สินที่ใช้ในการพิจารณาเลือกลงทุนหรือเข้าเป็นองค์ประกอบของดัชนี Morningstar US Dividend and Buyback Index (“ดัชนีอ้างอิง”) ได้แก่ หลักทรัพย์สินของบริษัทที่มีอัตราผลตอบแทนรวมจากเงินปันผล (Dividend yield) และผลตอบแทนจากการซื้อคืน (Buyback yield) เกินกว่า 0.1% และเป็นหลักทรัพย์สินที่มีอัตราผลตอบแทนรวมจากการปรับอัตราผลตอบแทนรวมตามวิธี Adjusted Yield Score* จากสูงไปต่ำ จนกระทั่งมูลค่าเงินปันผลและซื้อหุ้นคืนของบริษัทที่เลือกในรูป USD ครอบคลุม 50% ของมูลค่าเงินปันผลและซื้อหุ้นคืนของบริษัททั้งหมดในดัชนี Morningstar US Market Index (“ดัชนีหลัก”)</p> <p>ทั้งนี้ หลักทรัพย์สินที่ลงทุนจะไม่นับรวมหลักทรัพย์สินที่มีอัตราผลตอบแทนรวมจากการปรับอัตราผลตอบแทนรวมตามวิธี Adjusted Yield Score ดังกล่าว สูงสุด 5% แรก</p> <p>โดยน้ำหนักของแต่ละหลักทรัพย์สินในดัชนี Morningstar US Dividend and Buyback Index (“ดัชนีอ้างอิง”) มีน้ำหนักตามมูลค่าเงินปันผลและซื้อหุ้นคืนของบริษัทที่เลือกในรูป USD และไม่เกิน 4.9% ของดัชนี Morningstar US Dividend and Buyback Index (“ดัชนีอ้างอิง”) ขณะที่น้ำหนักของแต่ละกลุ่มอุตสาหกรรม (weight of each sector) จะไม่น้อยกว่า 5% และไม่มากกว่า 5% เมื่อเทียบกับดัชนี Morningstar US Market Index (“ดัชนีหลัก”)</p> <p>* การปรับอัตราผลตอบแทนรวมตามวิธี Adjusted Yield Score = (75%)(Dividend Yield) + (25%)(Buyback Yield)</p>
บริษัทจัดการ (Sponsor)	BlackRock Fund Advisors (BFA)
สกุลเงิน	ดอลลาร์สหรัฐฯ (US Dollar)
วันทำการซื้อขายหน่วยลงทุน	ทุกวันทำการ
ค่าธรรมเนียมหรือค่าใช้จ่ายของกองทุนหลัก (Expenses Ratio)	ประมาณ 0.05% ต่อปี
Fund Ticker	DIVB
Benchmark	Morningstar US Dividend and Buyback Index
แหล่งข้อมูลกองทุนหลัก	<a href="https://www.ishares.com/us/products/291387/ishares-u-s-dividend-and-buyback-etf/">https://www.ishares.com/us/products/291387/ishares-u-s-dividend-and-buyback-etf/</a>

Port การลงทุน

**TOP HOLDINGS (%)**

BROADCOM INC	4.79
CISCO SYSTEMS INC	4.59
EXXON MOBIL CORP	2.94
QUALCOMM INC	2.33
INTERNATIONAL BUSINESS MACHINES CO	2.30
TEXAS INSTRUMENT INC	2.26
PROCTER & GAMBLE	1.98
HOME DEPOT INC	1.95
JPMORGAN CHASE & CO	1.89
COMCAST CORP CLASS A	1.79
	<u>26.82</u>

Holdings are subject to change.

**TOP SECTORS (%)**

Information Technology	21.55%
Financials	18.50%
Health Care	10.91%
Energy	9.68%
Industrials	9.65%
Consumer Staples	8.89%
Consumer Discretionary	6.25%
Communication	4.60%
Materials	3.42%
Real Estate	3.12%
Utilities	2.94%
Other	0.50%

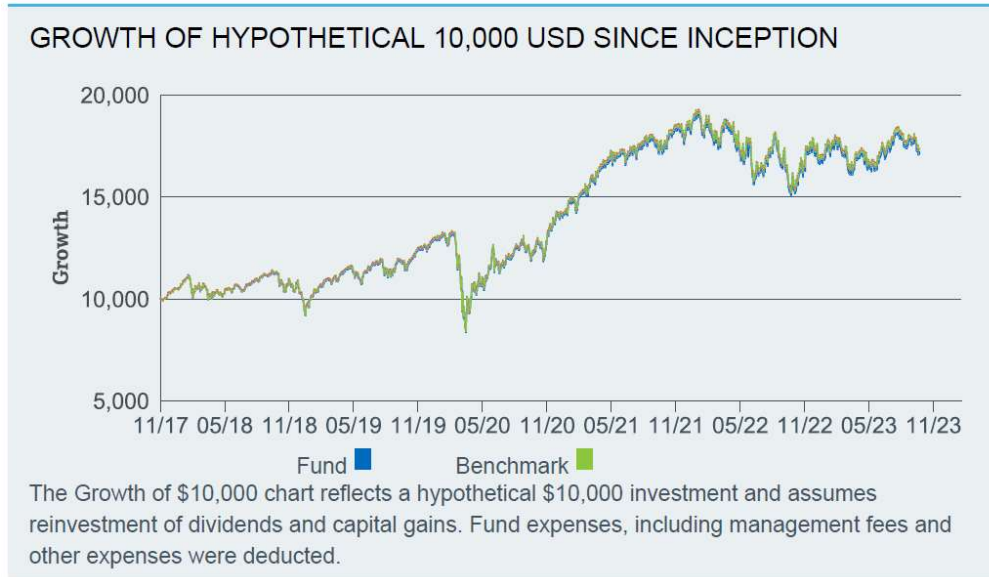
**FUND CHARACTERISTICS**

Beta vs. S&P 500 (3y)	0.95
Standard Deviation (3yrs)	18.11%
Price to Earnings	13.21
Price to Book Ratio	2.32

**FEES AND EXPENSES BREAKDOWN**

<b>Expense Ratio</b>	0.05%
Management Fee	0.05%
Acquired Fund Fees and Expenses	0.00%
Foreign Taxes and Other Expenses	0.00%

**ผลการดำเนินงาน**



**PERFORMANCE**

	1 Year	3 Year	5 Year	10 Year	Since Inception
<b>NAV</b>	13.92%	11.75%	8.81%	N/A	9.55%
<b>Market Price</b>	13.73%	11.67%	8.80%	N/A	9.54%
<b>Benchmark</b>	13.97%	11.97%	9.04%	N/A	9.79%

The performance quoted represents past performance and does not guarantee future results. Investment return and principal value of an investment will fluctuate so that an investor’s shares, when sold or redeemed, may be worth more or less than the original cost. Current performance may be lower or higher than the performance quoted. Performance data current to the most recent month end may be obtained by visiting [www.iShares.com](http://www.iShares.com) or [www.blackrock.com](http://www.blackrock.com).

Beginning 8/10/20, the market price returns are calculated using the closing price.

Prior to 8/10/20, the market price returns were calculated using the midpoint of the bid/ask spread at 4:00 PM ET. The returns shown do not represent the returns you would receive if you traded shares at other times.

หมายเหตุ : Factsheet กองทุน iShares Core Dividend ETF ณ วันที่ 30 ก.ย. 2566

รายงานสถานะการลงทุน การกู้ยืมเงิน และการก่อภาระผูกพัน  
มูลค่า ณ วันที่ 31 ตุลาคม 2566

รายละเอียดการลงทุน	มูลค่าตามราคาตลาด	%NAV
หลักทรัพย์หรือทรัพย์สินในประเทศ	1,894,336.82	3.58
เงินฝากธนาคาร	1,894,336.82	3.58
หลักทรัพย์หรือทรัพย์สินในต่างประเทศ	51,529,565.82	97.37
หุ้นสามัญ	51,529,565.82	97.37
สัญญาซื้อขายล่วงหน้า	-460,677.57	-0.87
สัญญาที่อ้างอิงกับอัตราแลกเปลี่ยน	-460,677.57	-0.87
ประเภทรายการค้างรับค้างจ่ายหรือหนี้สินอื่น ๆ	-41,815.74	-0.08
<b>มูลค่าทรัพย์สินสุทธิ</b>	<b>52,921,409.33</b>	<b>100</b>

รายละเอียดการลงทุนในหลักทรัพย์  
มูลค่า ณ วันที่ 31 ตุลาคม 2566

รายละเอียด	อัตราส่วน (%)	จำนวนเงินต้น หรือ จำนวนหุ้น/ หน่วย	มูลค่ายุติธรรม (บาท)
<b>เงินฝากธนาคาร</b>			
Clearstream Banking S.A.	2.96	43,558.70	1,565,717.47
บริษัท ธนาคารทหารไทยธนชาติ จำกัด (มหาชน)	0.62	328,232.08	328,619.35
<b>รวมเงินฝากธนาคาร</b>	<b>3.58</b>		<b>1,894,336.82</b>
<b>สัญญาซื้อขายล่วงหน้า</b>			
สัญญาที่อ้างอิงกับอัตราแลกเปลี่ยน	-0.87	46,468,056.00	-460,677.57
<b>รวมสัญญาซื้อขายล่วงหน้า</b>	<b>-0.87</b>		<b>-460,677.57</b>
<b>หุ้นสามัญ</b>			
หมวดธุรกิจหลักทรัพย์อื่นๆ			
iShares Core Dividend ETF	97.37	39,700.00	51,529,565.82
<b>รวมหุ้นสามัญ</b>	<b>97.37</b>		<b>51,529,565.82</b>
<b>รวมเงินลงทุน</b>	<b>100.08</b>		<b>52,963,225.07</b>
<b>รายการค้างจ่ายหรือหนี้สินอื่น ๆ</b>	<b>-0.08</b>		<b>-41,815.74</b>
<b>มูลค่าทรัพย์สินสุทธิ</b>	<b>100</b>		<b>52,921,409.33</b>

รายละเอียดการลงทุนในสัญญาซื้อขายล่วงหน้า

ประเภทสัญญา	คู่สัญญา	วัตถุประสงค์	มูลค่าสัญญา (Notional Amount)	% NAV	วันครบกำหนด	กำไร/ขาดทุน (Net Gain/Loss)
สัญญาที่อ้างอิงกับอัตราแลกเปลี่ยน USD/THB						
สัญญาฟอร์เวิร์ด	BANK OF AYUDHYA PUBLIC COMPANY LIMITED	ป้องกันความเสี่ยง	2,499,210.00	(0.0153)	23 Feb 2024	(8,087.24)
สัญญาฟอร์เวิร์ด	THE SIAM COMMERCIAL BANK PUBLIC COMPANY LIMITED	ป้องกันความเสี่ยง	10,050,650.00	(0.6786)	24 May 2024	(359,113.83)
สัญญาฟอร์เวิร์ด	THE SIAM COMMERCIAL BANK PUBLIC COMPANY LIMITED	ป้องกันความเสี่ยง	16,233,750.00	0.4209	23 Feb 2024	222,763.05
สัญญาฟอร์เวิร์ด	THE SIAM COMMERCIAL BANK PUBLIC COMPANY LIMITED	ป้องกันความเสี่ยง	2,346,272.50	0.0523	26 Jan 2024	27,656.07
สัญญาฟอร์เวิร์ด	THE SIAM COMMERCIAL BANK PUBLIC COMPANY LIMITED	ป้องกันความเสี่ยง	2,856,256.00	0.0186	23 Feb 2024	9,858.32
สัญญาฟอร์เวิร์ด	TMBThanachart Bank Public Company Limited	ป้องกันความเสี่ยง	2,319,167.50	0.0122	23 Feb 2024	6,446.96
สัญญาฟอร์เวิร์ด	TMBThanachart Bank Public Company Limited	ป้องกันความเสี่ยง	10,162,750.00	(0.6806)	26 Jan 2024	(360,200.90)



รายละเอียดตัวตราสารและอันดับความน่าเชื่อถือของตราสารแห่งนี้ เงินฝาก หรือตราสารกึ่งหนี้กึ่งทุน  
มูลค่า ณ วันที่ 31 ตุลาคม 2566

ประเภท	ผู้ออก	อันดับ ความน่าเชื่อถือ	มูลค่าตาม ราคาตลาด
เงินฝากธนาคาร	บริษัท ธนาคารทหารไทยชนชาติ จำกัด (มหาชน)	AA-(FITCH)	328,619.35
เงินฝากธนาคาร	Clearstream Banking S.A.		1,565,717.47

**สถาบันการจัดอันดับความน่าเชื่อถือ TRIS Rating**

**คำอธิบายการจัดอันดับเครดิตตราสารหนี้ระยะกลางและยาวมีอายุตั้งแต่ 1 ปีขึ้นไป**

- AAA อันดับเครดิตสูงสุด มีความเสี่ยงต่ำที่สุด ผู้ออกตราสารหนี้มีความสามารถในการชำระดอกเบี้ยและคืนเงินต้นในเกณฑ์สูงสุด และได้รับผลกระทบน้อยมากจากการเปลี่ยนแปลงทางธุรกิจ เศรษฐกิจ และสิ่งแวดล้อมอื่น ๆ
- AA มีความเสี่ยงต่ำมาก ผู้ออกตราสารหนี้มีความสามารถในการชำระดอกเบี้ยและคืนเงินต้นในเกณฑ์สูงมาก แต่อาจได้รับผลกระทบจากการเปลี่ยนแปลงทางธุรกิจ เศรษฐกิจ และสิ่งแวดล้อมอื่น ๆ มากกว่าอันดับเครดิตที่อยู่ในระดับ AAA
- A มีความเสี่ยงในระดับต่ำ ผู้ออกตราสารหนี้มีความสามารถในการชำระดอกเบี้ยและคืนเงินต้นในเกณฑ์สูง แต่อาจได้รับผลกระทบจากการเปลี่ยนแปลงทางธุรกิจ เศรษฐกิจ และสิ่งแวดล้อมอื่น ๆ มากกว่าอันดับเครดิตที่อยู่ในระดับสูงกว่า
- BBB มีความเสี่ยงในระดับปานกลาง ผู้ออกตราสารหนี้มีความสามารถในการชำระดอกเบี้ยและคืนเงินต้นในเกณฑ์ที่เพียงพอ แต่มีความอ่อนไหวต่อการเปลี่ยนแปลงทางธุรกิจ เศรษฐกิจ และสิ่งแวดล้อมอื่น ๆ มากกว่า และอาจมีความสามารถในการชำระหนี้อ่อนแอลงเมื่อเทียบกับอันดับเครดิตที่อยู่ในระดับสูงกว่า
- BB มีความเสี่ยงในระดับสูง ผู้ออกตราสารหนี้มีความสามารถในการชำระดอกเบี้ยและคืนเงินต้นในเกณฑ์ต่ำกว่าระดับปานกลาง และจะได้รับผลกระทบจากการเปลี่ยนแปลงทางธุรกิจ เศรษฐกิจ และสิ่งแวดล้อมอื่น ๆ ค่อนข้างชัดเจน ซึ่งอาจส่งให้ความสามารถในการชำระหนี้อยู่ในเกณฑ์ที่ไม่เพียงพอ
- B มีความเสี่ยงในระดับสูงมาก ผู้ออกตราสารหนี้มีความสามารถในการชำระดอกเบี้ยและคืนเงินต้นในเกณฑ์ต่ำ และอาจจะหมดความสามารถหรือความตั้งใจในการชำระหนี้ได้ตามการเปลี่ยนแปลงของสถานการณ์ทางธุรกิจ เศรษฐกิจ และสิ่งแวดล้อมอื่น ๆ
- C มีความเสี่ยงในการผิดนัดชำระหนี้สูงสุด ผู้ออกตราสารหนี้ไม่มีความสามารถในการชำระดอกเบี้ยและคืนเงินต้นตามกำหนดอย่างชัดเจน โดยต้องอาศัยเงื่อนไขที่เอื้ออำนวยทางธุรกิจ เศรษฐกิจ และสิ่งแวดล้อมอื่น ๆ อย่างมากจึงจะมีความสามารถในการชำระหนี้ได้
- D เป็นระดับที่อยู่ในสถานะผิดนัดชำระหนี้ โดยผู้ออกตราสารหนี้ไม่สามารถชำระดอกเบี้ยและคืนเงินต้นได้ตามกำหนด
- อันดับเครดิตจาก AA ถึง C อาจมีเครื่องหมายบวก (+) หรือลบ (-) ต่อท้ายเพื่อจำแนกความแตกต่างของคุณภาพของอันดับเครดิตภายในระดับเดียวกัน

**คำอธิบายการจัดอันดับเครดิตตราสารหนี้ระยะสั้นมีอายุต่ำกว่า 1 ปี**

- T1 ผู้ออกตราสารหนี้มีสถานะทั้งทางด้านเครดิตและการเงินที่แข็งแกร่งในระดับดีมาก และนักลงทุนจะได้รับความคุ้มครองจากการผิดนัดชำระหนี้ที่ต่ำกว่าอันดับเครดิตในระดับอื่น ผู้ออกตราสารหนี้ได้รับอันดับเครดิตในระดับดังกล่าวซึ่งมีเครื่องหมาย “+” ด้วยจะได้รับความคุ้มครองด้านการผิดนัดชำระหนี้ที่สูงยิ่งขึ้น

- T2 ผู้ออกตราสารหนี้มีสถานะทั้งทางด้านการตลาดและการเงินที่แข็งแกร่งในระดับดี และมีความสามารถในการชำระหนี้ระยะสั้นในระดับที่น่าพอใจ
- T3 ผู้ออกตราสารหนี้มีความสามารถในการชำระหนี้ระยะสั้นในระดับที่ยอมรับได้
- T4 ผู้ออกตราสารหนี้มีความสามารถในการชำระหนี้ระยะสั้นที่ค่อนข้างอ่อนแอ

อันดับเครดิตทุกประเภทที่จัดโดย TRIS Rating เป็นอันดับเครดิตตราสารหนี้ในตระกูลเงินบาท ซึ่งสะท้อนความสามารถในการชำระหนี้ของผู้ออกตราสารโดยไม่รวมความเสี่ยงในการเปลี่ยนแปลงการชำระหนี้จากสกุลเงินบาทเป็นสกุลเงินตราต่างประเทศ

นอกจากนี้ TRIS Rating ยังกำหนด “แนวโน้มอันดับเครดิต” (Rating Outlook) เพื่อสะท้อนความเป็นไปได้ของการเปลี่ยนแปลงอันดับเครดิตของผู้ออกตราสารในระยะปานกลางหรือระยะยาว โดย TRIS Rating จะพิจารณาถึงโอกาสที่จะเกิดการเปลี่ยนแปลงของภาวะอุตสาหกรรมและสภาพแวดล้อมทางธุรกิจในอนาคตของผู้ออกตราสารที่อาจกระทบต่อความสามารถในการชำระหนี้ ทั้งนี้ แนวโน้มอันดับเครดิตที่ออกให้แก่หน่วยงานหนึ่งๆ จะเทียบเท่ากับความสามารถในการชำระหนี้ของหน่วยงานนั้นๆ แนวโน้มอันดับเครดิตแบ่งออกเป็น 4 ระดับ ได้แก่

- Positive หมายถึง อันดับเครดิตอาจปรับขึ้น
- Stable หมายถึง อันดับเครดิตอาจไม่เปลี่ยนแปลง
- Negative หมายถึง อันดับเครดิตอาจปรับลดลง
- Developing หมายถึง อันดับเครดิตอาจปรับขึ้น ปรับลดลง หรือไม่เปลี่ยนแปลง

**สถาบันการจัดอันดับความน่าเชื่อถือ Fitch Rating**

**คำอธิบายการจัดอันดับความน่าเชื่อถือระยะยาว สำหรับประเทศไทย**

- AAA(tha) แสดงถึงระดับความน่าเชื่อถือขั้นสูงสุดของอันดับความน่าเชื่อถือภายในประเทศไทย ซึ่งกำหนดโดย Fitch โดยอันดับความน่าเชื่อถือนี้จะมอบให้กับอันดับความน่าเชื่อถือที่มีความเสี่ยง “น้อยที่สุด” เมื่อเปรียบเทียบกับผู้ออกตราสารหรือตราสารอื่นในประเทศไทย และโดยปกติแล้วจะกำหนดให้แก่ตราสารทางการเงินที่ออกหรือค้ำประกันโดยรัฐบาล
- AA(tha) แสดงถึงระดับความน่าเชื่อถือขั้นสูงมากเปรียบเทียบกับผู้ออกตราสารหรือตราสารอื่นในประเทศไทย โดยระดับความน่าเชื่อถือของตราสารทางการเงินขั้นนี้ต่างจากผู้ออกตราสารหรือตราสารอื่นที่ได้รับการจัดอันดับความน่าเชื่อถือขั้นสูงสุดของประเทศไทยเพียงเล็กน้อย
- BBB (tha) แสดงถึงระดับความน่าเชื่อถือขั้นปานกลางเมื่อเปรียบเทียบกับผู้ออกตราสารหรือตราสารอื่นในประเทศไทย อย่างไรก็ตามก็มีความเป็นไปได้มากกว่าการเปลี่ยนแปลงของสถานการณ์หรือสภาพทางเศรษฐกิจจะมีผลกระทบต่อความสามารถในการชำระหนี้ได้ตรงตามกำหนดเวลาของตราสารทางการเงินเหล่านี้มากกว่าตราสารหนี้อื่นที่ได้รับการจัดอันดับความน่าเชื่อถือในประเภทที่สูงกว่า
- BB (tha) แสดงถึงระดับความน่าเชื่อถือค่อนข้างต่ำเมื่อเปรียบเทียบกับผู้ออกตราสารหรือตราสารอื่นในประเทศไทย การชำระหนี้ตามเงื่อนไขของตราสารเหล่านี้ภายในประเทศนั้น ๆ มีความไม่แน่นอนในระดับหนึ่งและความสามารถในการชำระหนี้ขึ้นตามกำหนดเวลาจะมีความไม่แน่นอนมากขึ้นตามการเปลี่ยนแปลงของเศรษฐกิจในทางลบ

- B (tha) แสดงถึงระดับความน่าเชื่อถือขั้นต่ำอย่างมีนัยสำคัญเมื่อเปรียบเทียบกับผู้ออกตราสารหรือตราสารอื่นในประเทศไทย การปฏิบัติตามเงื่อนไขของตราสารหนี้และข้อผูกพันทางการเงินยังคงเป็นไปได้ในปัจจุบัน แต่ความมั่นคงยังจำกัดอยู่ในระดับหนึ่งเท่านั้น และความสามารถในการชำระหนี้คืนตามกำหนดเวลาอย่างต่อเนื่องนั้นไม่แน่นอน ขึ้นอยู่กับสถานะที่เอื้อต่อการดำเนินธุรกิจและสภาพทางเศรษฐกิจ
- CCC(th), CC(th), C(th) แสดงถึงระดับความน่าเชื่อถือขั้นต่ำมากเมื่อเปรียบเทียบกับผู้ออกตราสารหรือตราสารอื่นในประเทศไทย ความสามารถในการปฏิบัติตามข้อผูกพันทางการเงินขึ้นอยู่กับสถานะที่เอื้อต่อการดำเนินธุรกิจและการพัฒนาทางเศรษฐกิจเพียงอย่างเดียว
- D(th) อันดับความน่าเชื่อถือเหล่านี้ จะถูกกำหนดให้สำหรับองค์กรหรือตราสารหนี้ซึ่งกำลังอยู่ในภาวะผิมนัดชำระหนี้ในปัจจุบัน

### คำอธิบายการจัดอันดับความน่าเชื่อถือระยะสั้น สำหรับประเทศไทย

- F1 (tha) แสดงถึงระดับความสามารถขั้นสูงสุดในการชำระหนี้ตามเงื่อนไขของตราสารตรงตามกำหนดเมื่อเปรียบเทียบกับผู้ออกตราสารหรือตราสารอื่น ๆ ในประเทศไทย ภายใต้อันดับความน่าเชื่อถือนี้จะมอบให้สำหรับอันดับความน่าเชื่อถือที่มีความเสี่ยง “น้อยที่สุด” เมื่อเปรียบเทียบกับผู้ออกตราสารอื่นในประเทศเดียวกันและโดยปกติแล้วจะกำหนดให้กับตราสารทางการเงินที่ออกหรือค้ำประกันโดยรัฐบาล ในกรณีที่มีระดับความน่าเชื่อถือสูงเป็นพิเศษจะมีสัญลักษณ์ “+” แสดงไว้เพิ่มเติมจากอันดับความน่าเชื่อถือที่กำหนด
- F2 (tha) แสดงถึงระดับความสามารถในการชำระหนี้ตามเงื่อนไขทางการเงินของตราสารตามกำหนดเวลาในระดับที่น่าพอใจเมื่อเปรียบเทียบกับผู้ออกตราสารหรือตราสารอื่น ๆ ในประเทศไทย อย่างไรก็ตาม ระดับความน่าเชื่อถือดังกล่าวยังไม่อาจเทียบเท่ากับกรณีที่ได้รับการจัดอันดับความน่าเชื่อถือที่สูงกว่า
- F3 (tha) แสดงถึงระดับความสามารถในการชำระหนี้ตามเงื่อนไขทางการเงินของตราสารตามกำหนดเวลาในระดับปานกลางเมื่อเปรียบเทียบกับผู้ออกตราสารหรือตราสารอื่น ๆ ในประเทศไทย ความสามารถในการชำระหนี้ดังกล่าวจะมีความไม่แน่นอนมากขึ้นไปตามความเปลี่ยนแปลงในทางลบในระยะสั้นมากกว่าตราสารที่ได้รับการจัดอันดับความน่าเชื่อถือที่สูงกว่า
- B (tha) แสดงถึงระดับความสามารถในการชำระหนี้ตามเงื่อนไขทางการเงินของตราสารตามกำหนดเวลาที่ไม่แน่นอนเมื่อเปรียบเทียบกับผู้ออกตราสารหรือตราสารอื่น ๆ ในประเทศไทย ความสามารถในการชำระหนี้ดังกล่าวจะไม่แน่นอนมากขึ้นตามการเปลี่ยนแปลงทางเศรษฐกิจและการเงินในทางลบระยะสั้น
- C (tha) แสดงถึงระดับความสามารถในการชำระหนี้ตามเงื่อนไขทางการเงินของตราสารตามกำหนดเวลาที่ไม่น่าเชื่อถือสูงเมื่อเปรียบเทียบกับผู้ออกตราสารหรือตราสารอื่น ๆ ในประเทศไทย ความสามารถในการปฏิบัติตามข้อผูกพันทางการเงินขึ้นอยู่กับสถานะที่เอื้อต่อการดำเนินธุรกิจและสภาพการณ์ทางเศรษฐกิจเท่านั้น
- D (tha) แสดงถึงการผิมนัดชำระหนี้ที่ได้เกิดขึ้นแล้วหรือกำลังจะเกิดขึ้น

### หมายเหตุประกอบการจัดอันดับความน่าเชื่อถือในระยะยาว ในระยะสั้น สำหรับประเทศไทย

เครื่องบ่งชี้พิเศษสำหรับประเทศไทย “tha” จะถูกระบุไว้ต่อจากอันดับความน่าเชื่อถือทุกระดับ เพื่อแยกความแตกต่างออกจากการจัดอันดับความน่าเชื่อถือระดับสากล เครื่องหมาย “+” หรือ “-” อาจจะถูกระบุไว้เพิ่มเติมต่อจากอันดับความน่าเชื่อถือสำหรับประเทศหนึ่ง ๆ เพื่อแสดงถึงสถานะย่อยโดยเปรียบเทียบกันภายในอันดับความน่าเชื่อถือชั้นหลัก ทั้งนี้ จะไม่มีการระบุสัญลักษณ์ต่อท้ายดังกล่าว สำหรับอันดับความน่าเชื่อถือระดับ “AAA (tha)” หรืออันดับที่ต่ำกว่า “CCC (tha)”

สำหรับอันดับความน่าเชื่อถือในระยะยาวและจะไม่มีการระบุสัญลักษณ์ต่อท้ายดังกล่าวสำหรับอันดับความน่าเชื่อถือในระยะสั้น นอกเหนือจาก “F1 (tha)”

สัญญาณการปรับอันดับความน่าเชื่อถือ (Rating Watch) : สัญญาณการปรับอันดับความน่าเชื่อถือจะถูกใช้เพื่อแจ้งให้นักลงทุนทราบว่ามีความเป็นไปได้ที่จะมีการเปลี่ยนแปลงอันดับความน่าเชื่อถือและแจ้งแนวโน้มทิศทางของการเปลี่ยนแปลงดังกล่าว สัญญาณดังกล่าวอาจระบุเป็น “สัญญาณบวก” ซึ่งบ่งชี้แนวโน้มในการปรับอันดับความน่าเชื่อถือให้สูงขึ้น “สัญญาณลบ” จะบ่งชี้แนวโน้มในการปรับอันดับความน่าเชื่อถือให้ต่ำลง หรือ “สัญญาณวิวัฒน์” ในกรณีที่อันดับความน่าเชื่อถืออาจได้รับการปรับขึ้น ปรับลง หรือคงที่ โดยปกติสัญญาณการปรับอันดับความน่าเชื่อถือนักจะถูกระบุไว้สำหรับช่วงระยะเวลาสั้น ๆ

รายงานสรุปเงินลงทุนในตราสารแห่งนี้ เงินฝาก หรือตราสารกึ่งหนี้กึ่งทุน  
มูลค่า ณ วันที่ 31 ตุลาคม 2566

กลุ่มของตราสารการลงทุน	มูลค่าตามราคาตลาด	%NAV
(ก) ตราสารภาครัฐไทย/ตราสารภาครัฐต่างประเทศ	-	-
(ข) ตราสารที่ธนาคารที่มีกฎหมายเฉพาะจัดตั้งขึ้น ธนาคารพาณิชย์ หรือบริษัทเงินทุนเป็นผู้ออก/ส่งจ่าย/รับอ่าวัล/ค้าประกัน	1,894,336.82	3.58
(ค) ตราสารที่มีอันดับความน่าเชื่อถืออยู่ในอันดับที่สามารถลงทุนได้ (Investment grade)	-	-
(ง) ตราสารที่มีอันดับความน่าเชื่อถืออยู่ในอันดับต่ำกว่าอันดับที่สามารถลงทุนได้ (Non-Investment grade) หรือไม่มี Rating	-	-

สัดส่วนเงินลงทุนขั้นสูงต่อมูลค่าทรัพย์สินสุทธิของกองทุนสำหรับกลุ่มตราสารตาม (ง) เท่ากับ 15% NAV

รายงานการลงทุนที่ไม่เป็นไปตามนโยบายการลงทุน  
รอบ 6 เดือนระหว่างวันที่ 1 พฤษภาคม 2566 ถึงวันที่ 31 ตุลาคม 2566

วันที่	รายละเอียด	การดำเนินการแก้ไข
	<b>การลงทุนเป็นไปตามนโยบายการลงทุน</b>	

**การใช้สิทธิออกเสียงในที่ประชุมผู้ถือหุ้น**

ผู้ลงทุนสามารถตรวจสอบแนวทางในการใช้สิทธิออกเสียงและการดำเนินการใช้สิทธิออกเสียงได้ที่ website ของบริษัทจัดการ [www.lhfund.co.th](http://www.lhfund.co.th)

**รายงานรายชื่อของบุคคลที่เกี่ยวข้อง ที่มีการทำธุรกรรมกับกองทุนรวม**

กองทุนรวมมีการทำธุรกรรมกับบุคคลที่เกี่ยวข้องในรอบระยะเวลาตั้งแต่วันที่ 1 พฤษภาคม 2566 ถึงวันที่ 31 ตุลาคม 2566 ตามรายชื่อ ดังนี้

- ไม่มี -

หมายเหตุ : ผู้ลงทุนสามารถตรวจสอบการทำธุรกรรมกับบุคคลที่เกี่ยวข้องกับกองทุนรวม ได้ที่บริษัทจัดการโดยตรง หรือที่ website ของบริษัทหลักทรัพย์จัดการกองทุน แลนด์ แอนด์ เฮาส์ จำกัด [www.lhfund.co.th](http://www.lhfund.co.th) และสำนักงานคณะกรรมการ ก.ล.ด. [www.sec.or.th](http://www.sec.or.th)

**อัตราส่วนหมุนเวียนการลงทุนของกองทุน (Portfolio Turnover Ratio: PTR)**

มูลค่า ณ วันที่ 31 ตุลาคม 2566

ชื่อกองทุน	PTR
กองทุนเปิด แอล เอช ดิวิเดนด แอนด์ บายแบ็ค	0.1988

**รายชื่อหุ้นที่ลงทุน 10 อันดับแรก พร้อมสัดส่วนการลงทุน**

ลำดับ	ชื่อหลักทรัพย์	ชื่อย่อ	ร้อยละของเงินลงทุน
1	iShares Core Dividend ETF	DIVB US	97.37

ค่าใช้จ่ายที่เรียกเก็บจากกองทุนรวม  
สำหรับรอบระยะเวลาตั้งแต่วันที่ 1 พฤษภาคม 2566 ถึงวันที่ 31 ตุลาคม 2566

ค่าใช้จ่ายที่เรียกเก็บจากกองทุนรวม

รายการที่เรียกเก็บ	ร้อยละของมูลค่าทรัพย์สินสุทธิ		
	ตามโครงการ	(หน่วย : พันบาท)	เรียกเก็บจริง
<b>1. ค่าธรรมเนียมและค่าใช้จ่ายรวมทั้งหมดที่ประมาณการได้</b>			
● ค่าธรรมเนียมการจัดการ (Management Fee)	ไม่เกินร้อยละ 2.500	373.20	0.53944
● ค่าธรรมเนียมผู้ดูแลผลประโยชน์ (Trustee Fee)	ไม่เกินร้อยละ 0.100	8.58	0.01241
● ค่าธรรมเนียมนายทะเบียน (Registrar Fee)	ไม่เกินร้อยละ 1.000	130.99	0.18934
● ค่าที่ปรึกษาการลงทุน (Advisory Fee)	ไม่มี	ไม่มี	ไม่มี
● ค่าใช้จ่ายอื่นๆ :-	ไม่เกินร้อยละ 1.400	69.26	0.10011
- ค่าโฆษณาประชาสัมพันธ์	ไม่เกินร้อยละ 0.535	ไม่มี	ไม่มี
- ค่าสอบบัญชี (Audit Fee)	จ่ายตามจริง	20.11	0.02907
- ค่าจัดตั้งและจดทะเบียนกองทุน (Setup and Registered Fund)	จ่ายตามจริง	21.56	0.03116
- ค่าใช้จ่ายในการจัดทำ จัดพิมพ์รายงานถึงผู้ถือหุ้น	จ่ายตามจริง	0.00	0.00000
- ค่าใช้จ่ายอื่นๆ ในการดำเนินโครงการ (Others Operating Expense)	จ่ายตามจริง	27.59	0.03988
<b>2. ค่าธรรมเนียมและค่าใช้จ่ายรวมที่ประมาณการไม่ได้</b>			
- ไม่มี	จ่ายตามจริง	ไม่มี	ไม่มี
<b>รวมค่าใช้จ่ายทั้งหมด</b>	<b>ไม่เกินร้อยละ 5.000</b>	<b>582.03</b>	<b>0.84130</b>
ค่าใช้จ่ายในการซื้อขายหลักทรัพย์	จ่ายตามจริง	78.90	0.11404

หมายเหตุ :

- 1) ค่าธรรมเนียมและค่าใช้จ่ายต่าง ๆ รวมภาษีมูลค่าเพิ่ม หรือภาษีธุรกิจเฉพาะ หรือภาษีอื่นใด (ถ้ามี) แต่ยังไม่รวมค่า นายหน้าซื้อ ขายหลักทรัพย์และค่าธรรมเนียมต่าง ๆ ที่เกิดขึ้นจากการซื้อขายหลักทรัพย์
- 2) ค่าธรรมเนียมค่าใช้จ่ายที่เรียกเก็บจากกองทุนรวม เมื่อรวมกันทั้งหมดแล้วต้องไม่เกินอัตราร้อยละ 5.00 ต่อปี ของมูลค่าทรัพย์สินสุทธิของกองทุนรวม

งบแสดงฐานะการเงิน  
ณ วันที่ 31 ตุลาคม 2566

	(หน่วย : บาท)
	ยังไม่ได้ตรวจสอบ
<b>สินทรัพย์</b>	
เงินลงทุนตามมูลค่ายุติธรรม	51,529,565.82
เงินฝากธนาคาร	1,893,949.55
ลูกหนี้จากเงินปันผลและดอกเบี้ย	387.27
ค่าใช้จ่ายรอดัดบัญชี - สุทธิ	67,476.80
<b>รวมสินทรัพย์</b>	<b>53,491,379.44</b>
<b>หนี้สิน</b>	
ค่าใช้จ่ายค้างจ่าย	107,323.50
เจ้าหนี้สัญญาซื้อขายเงินตราสารต่างประเทศล่วงหน้าสุทธิ	460,677.57
หนี้สินอื่น	1,969.04
<b>รวมหนี้สิน</b>	<b>569,970.11</b>
<b>สินทรัพย์สุทธิ</b>	<b>52,921,409.33</b>
<b>สินทรัพย์สุทธิ :</b>	
ทุนที่ได้รับจากผู้ถือหน่วยลงทุน	62,044,436.20
กำไร(ขาดทุน)สะสม	
บัญชีปรับสมดุล	5,979,923.60
กำไร(ขาดทุน)สะสมจากการดำเนินงาน	(15,102,950.47)
<b>สินทรัพย์สุทธิ</b>	<b>52,921,409.33</b>
<b>ประเภทผู้ถือหน่วยลงทุน</b>	
สินทรัพย์สุทธิต่อหน่วยที่คำนวณแยกตามประเภทผู้ถือหน่วยลงทุน มีดังนี้	
ชนิดสะสมมูลค่า	8.7529
ชนิดจ่ายเงินปันผล	8.2929
ชนิดช่องทางอิเล็กทรอนิกส์	8.7529
ชนิดเพื่อการออมและสะสมมูลค่า	8.7530
ชนิดเพื่อการออมและจ่ายเงินปันผล	8.7527
จำนวนหน่วยลงทุนที่จำหน่ายแล้วทั้งหมด ณ วันสิ้นงวด (หน่วย) แยกตามประเภทผู้ถือหน่วยลงทุน มีดังนี้	
ชนิดสะสมมูลค่า	2,935,561.8424
ชนิดจ่ายเงินปันผล	3,012,231.3720
ชนิดช่องทางอิเล็กทรอนิกส์	151,717.8444
ชนิดเพื่อการออมและสะสมมูลค่า	44,301.6228
ชนิดเพื่อการออมและจ่ายเงินปันผล	60,630.9387
	<b>6,204,443.6203</b>

งบประกอบรายละเอียดเงินลงทุน  
ณ วันที่ 31 ตุลาคม 2566

ชื่อหลักทรัพย์	ชื่อย่อ	จำนวนหน่วย / มูลค่าที่ตราไว้	มูลค่ายุติธรรม (บาท)	อัตราส่วนของมูลค่ายุติธรรม (%)	อัตราดอกเบี้ย	วันครบกำหนด
หลักทรัพย์จดทะเบียน						
หน่วยลงทุน						
iShares Core Dividend ETF	DIVB US	39,700.0000	51,529,565.82	100.00	-	
รวมหลักทรัพย์จดทะเบียน			51,529,565.82	100.00		
รวมเงินลงทุน			51,529,565.82	100.00		



งบกำไรขาดทุนเบ็ดเสร็จ  
สำหรับรอบระยะเวลาตั้งแต่วันที่ 1 พฤษภาคม 2566 ถึงวันที่ 31 ตุลาคม 2566

	(หน่วย : บาท)
	ยังไม่ได้ตรวจสอบ
<b>รายได้จากการลงทุน</b>	
รายได้เงินปันผล	967,207.23
รายได้จากดอกเบี้ย	984.09
<b>รวมรายได้</b>	<b>968,191.32</b>
<b>ค่าใช้จ่าย</b>	
ค่าธรรมเนียมการจัดการ	373,203.28
ค่าธรรมเนียมผู้ดูแลผลประโยชน์	8,583.75
ค่าธรรมเนียมนายทะเบียน	130,994.43
ค่าสอบบัญชี	20,109.36
ค่าใช้จ่ายอื่นๆ ในการดำเนินโครงการ	128,189.91
<b>รวมค่าใช้จ่าย</b>	<b>661,080.73</b>
<b>รายได้จากการลงทุนสุทธิ</b>	<b>307,110.59</b>
<b>รายได้ (ค่าใช้จ่าย) อื่น</b>	
กำไร(ขาดทุน)สุทธิที่เกิดขึ้นจากอัตราแลกเปลี่ยน	(6,445,680.49)
กำไร(ขาดทุน)สุทธิที่ยังไม่เกิดขึ้นจากอัตราแลกเปลี่ยน	4,796,725.28
กำไร(ขาดทุน)สุทธิที่ยังไม่เกิดขึ้นจากสัญญาป้องกันความเสี่ยง	782,408.21
<b>รวมรายได้(ค่าใช้จ่าย)อื่น</b>	<b>(866,547.00)</b>
<b>รายการกำไร(ขาดทุน)สุทธิจากเงินลงทุน</b>	
กำไร(ขาดทุน)สุทธิที่เกิดขึ้นทั้งสิ้น	(1,191,642.02)
กำไร(ขาดทุน)สุทธิที่ยังไม่เกิดขึ้นทั้งสิ้น	(1,266,602.11)
<b>รวมกำไร(ขาดทุน)จากเงินลงทุนที่เกิดขึ้นและยังไม่ได้เกิดขึ้น</b>	<b>(2,458,244.13)</b>
<b>รวมกำไร(ขาดทุน)จากเงินลงทุน</b>	<b>(3,324,791.13)</b>
<b>การเพิ่มขึ้น(ลดลง)ในสินทรัพย์สุทธิจากการดำเนินงาน</b>	<b>(3,017,680.54)</b>
<b>การเพิ่มขึ้นในสินทรัพย์สุทธิจากการดำเนินงานแยกตามประเภทผู้ถือหุ้นลงทุน มีดังนี้</b>	
ชนิดสะสมมูลค่า	(1,465,002.74)
ชนิดจ่ายเงินปันผล	(1,399,015.74)
ชนิดช่องทางอิเล็กทรอนิกส์	(107,975.97)
ชนิดเพื่อการออมและสะสมมูลค่า	(19,291.31)
ชนิดเพื่อการออมและจ่ายเงินปันผล	(26,394.78)
	<b>(3,017,680.54)</b>