

รายงาน 6 เดือน

กองทุนเปิด แอล เอช ตราสารหนี้

สำหรับรอบระยะเวลาตั้งแต่วันที่ 1 กันยายน 2568 ถึงวันที่ 28 กุมภาพันธ์ 2569

กองทุนเปิด แอล เอช ตราสารหนี้ (LHDEBT)

- ประเภทโครงการ** : กองทุนรวมตราสารแห่งหนึ่ง ประเภทรับซื้อคืนหน่วยลงทุน โดยแบ่งชนิดหน่วยลงทุนเป็น 5 ชนิด ดังนี้
- ชนิดขายคืนหน่วยลงทุนอัตโนมัติ (LHDEBT-R)
 - ชนิดจ่ายเงินปันผล (LHDEBT-D)
 - ชนิดสะสมมูลค่า (LHDEBT-A)
 - ชนิดช่องทางอิเล็กทรอนิกส์ (LHDEBT-E)
 - ชนิดผู้ถือหน่วยลงทุนกองทุนภายใต้การบริหารจัดการ (LHDEBT-L)
- นโยบายการลงทุน** : กองทุนจะลงทุนในหลักทรัพย์หรือทรัพย์สินอันเป็นหรือเกี่ยวข้องกับตราสารแห่งหนึ่ง ตราสารทางการเงิน และ/หรือเงินฝากที่เสนอขายทั้งในประเทศ และ/หรือต่างประเทศ ของภาครัฐ และ/หรือภาคเอกชนที่มีคุณภาพและให้ผลตอบแทนที่ดีเหมาะสมกับระดับความเสี่ยง อาทิ ตราสารแห่งหนึ่งที่ออกโดยภาครัฐ และ/หรือรัฐวิสาหกิจ ตราสารแห่งหนึ่งภาคเอกชน เช่น ตราสารหนี้ ตราสารทางการเงิน และ/หรือเงินฝากที่ออกโดยธนาคารพาณิชย์ และ/หรือตราสารแห่งหนึ่ง ตราสารทางการเงินที่ออกโดยบริษัทเอกชนชั้นดี ตราสารที่ได้รับการจัดอันดับความน่าเชื่อถือของตราสารหรือผู้ออกตราสารอยู่ในอันดับที่สามารถลงทุนได้ (Investment Grade) ในกรณีตราสารดังกล่าวเป็น Subordinated Debt จะต้องได้รับอันดับความน่าเชื่อถือของตราสาร (Issue rating) อยู่ในอันดับที่สามารถลงทุนได้ (investment grade) เท่านั้น ส่วนที่เหลือบริษัทจัดการอาจพิจารณาลงทุนในหรือมีไว้ซึ่งเงินฝากและ/หรือหลักทรัพย์หรือทรัพย์สินอื่นหรือการขาดอกผลโดยวิธีอื่นอย่างใดอย่างหนึ่งหรือหลายอย่างตามที่คณะกรรมการ ก.ล.ต. หรือสำนักงานคณะกรรมการ ก.ล.ต. ประกาศกำหนดหรือให้ความเห็นชอบ
- อนึ่ง กองทุนกองทุนจะเน้นลงทุนในตราสารหนี้ที่เสนอขายในประเทศเป็นหลัก อย่างไรก็ตามกองทุนอาจพิจารณาลงทุนในตราสารหนี้ที่เสนอขายในต่างประเทศได้ในกรณีที่กองทุนสามารถหาโอกาสในการลงทุนเพิ่มเติมในตราสารสกุลเงินต่างประเทศหลังปิดความเสี่ยงค่าเงินที่ให้อัตราผลตอบแทนเพิ่มขึ้น โดยอายุเฉลี่ยของตราสารหนี้ต่างประเทศในกองทุนจะไม่เกิน 6 เดือน ทั้งนี้กองทุนจะนำเงินไปลงทุนในต่างประเทศไม่เกินร้อยละ 20 ของมูลค่าทรัพย์สินสุทธิของกองทุน
- กรณี ลงทุนในธนาคารที่มีกฎหมายเฉพาะจัดตั้งขึ้น จะต้องมียอดอันดับความน่าเชื่อถือสนับสนุน (Support Credit) ซึ่งสถาบันจัดอันดับความน่าเชื่อถือประเมินจากแนวโน้มที่ธนาคารดังกล่าวจะได้รับการสนับสนุนทางการเงินจากรัฐบาลเมื่อมีกรณีจำเป็น
- กองทุนอาจลงทุนในหรือมีไว้ซึ่งสัญญาซื้อขายล่วงหน้า (Derivative) เพื่อเพิ่มประสิทธิภาพการบริหารการลงทุน (Efficient Portfolio Management) ซึ่งพิจารณาจากสถานะของตลาดการเงินในขณะนั้น กฎระเบียบ หรือข้อบังคับ และปัจจัยอื่นที่เกี่ยวข้อง เช่น ทิศทางราคาหลักทรัพย์ ทิศทางอัตราดอกเบี้ย ค่าใช้จ่ายในการป้องกันความเสี่ยง เป็นต้น ตามที่คณะกรรมการ ก.ล.ต. หรือสำนักงานคณะกรรมการ ก.ล.ต. ประกาศกำหนด
- กองทุนอาจลงทุนในหรือมีไว้ซึ่งตราสารที่มีลักษณะของสัญญาซื้อขายล่วงหน้าแปง (Structured Note) โดยเป็นไปตามหลักเกณฑ์หรือได้รับความเห็นชอบจากสำนักงานคณะกรรมการ ก.ล.ต.

ในกรณีที่มีการลงทุนในต่างประเทศ กองทุนอาจลงทุนในสัญญาซื้อขายล่วงหน้า (Derivatives) เพื่อป้องกันความเสี่ยงจากอัตราแลกเปลี่ยน (Hedging) ของหลักทรัพย์หรือทรัพย์สินในสกุลเงินต่างประเทศที่กองทุนถืออยู่เทียบกับสกุลเงินบาท ณ ขณะใดขณะหนึ่ง ไม่น้อยกว่าร้อยละ 90 ของมูลค่าทรัพย์สินที่ลงทุนในต่างประเทศ ทั้งนี้ จะไม่ลงทุนในหรือมีไว้ซึ่งตราสารหนี้ที่ไม่ได้รับการจัดอันดับความน่าเชื่อถือ (Unrated Securities) และตราสารหนี้ที่มีอันดับความน่าเชื่อถือของตราสารหรือผู้ออก (Issue/Issuer) ต่ำกว่าที่สามารถลงทุนได้ (Non-investment grade) อย่างไรก็ตาม กองทุนอาจลงทุนในหรือมีไว้ซึ่งตราสารหนี้ที่มีอันดับความน่าเชื่อถือที่ตัวตราสารหรือที่ผู้ออกตราสารต่ำกว่าที่สามารถลงทุนได้ (Non-investment grade) เฉพาะในกรณีที่ตราสารหนี้นั้นได้รับการจัดอันดับความน่าเชื่อถือที่ตัวตราสารหรือที่ผู้ออกตราสารในอันดับที่สามารถลงทุนได้ (Investment Grade) ขณะที่กองทุนเริ่มลงทุนเท่านั้น



บริษัทหลักทรัพย์จัดการกองทุน แลนด์ แอนด์ เฮ้าส์ จำกัด
LAND AND HOUSES FUND MANAGEMENT CO.,LTD

เรียน ท่านผู้ถือหน่วยลงทุน
กองทุนเปิด แอล เอช ตราสารหนี้

บริษัทหลักทรัพย์จัดการกองทุน แลนด์ แอนด์ เฮ้าส์ จำกัด ขอนำเสนอ “รายงานสรุปสถานะการลงทุน” เพื่อรายงานผลการดำเนินงานของกองทุนตั้งแต่วันที่ 1 กันยายน 2568 ถึงวันที่ 28 กุมภาพันธ์ 2569 มาเพื่อโปรดทราบ

สภาพตลาดในรอบบัญชีตั้งแต่วันที่ 1 กันยายน 2568 ถึงวันที่ 28 กุมภาพันธ์ 2569

ตลาดตราสารหนี้

ในช่วงระยะเวลา 1 กันยายน 2568 ถึง 28 กุมภาพันธ์ 2569 เศรษฐกิจไทยยังคงอยู่ในภาวะฟื้นตัวอย่างค่อยเป็นค่อยไปแต่ต่ำกว่าศักยภาพ โดยแรงขับเคลื่อนหลักยังมาจากภาคการท่องเที่ยวและภาคบริการที่ฟื้นตัวตามจำนวนนักท่องเที่ยวต่างชาติ ขณะที่ภาคการส่งออกยังเผชิญแรงกดดันจากเศรษฐกิจโลกที่ชะลอตัว แม้จะได้รับแรงหนุนบางส่วนจากค่าเงินบาทที่มีแนวโน้มอ่อนค่า อย่างไรก็ตาม ผลกระทบจากนโยบายภาษีนำเข้าของสหรัฐฯ ยังคงเป็นปัจจัยกดดันต่อภาคอุตสาหกรรมและห่วงโซ่อุปทานในภูมิภาค ด้านอุปสงค์ภายในประเทศยังคงเปราะบางจากภาระหนี้ภาคครัวเรือนที่อยู่ในระดับสูง รายได้ภาคครัวเรือนยังฟื้นตัวไม่เต็มที่ และความระมัดระวังในการใช้จ่ายของภาคครัวเรือน รวมถึงการปล่อยสินเชื่อที่ยังหดตัว โดยเฉพาะในกลุ่ม SMEs จากความเข้มงวดของสถาบันการเงิน ด้านเสถียรภาพราคา อัตราเงินเฟ้อมีแนวโน้มปรับสูงขึ้นในช่วงจากแรงกดดันด้านต้นทุนค่าเชื้อเพลิงที่ได้รับผลกระทบจากความตึงเครียดในตะวันออกกลาง แต่ยังคงอยู่ในระดับที่บริหารจัดการได้ ทำให้ธนาคารแห่งประเทศไทยยังคงดำเนินนโยบายการเงินในทิศทางผ่อนคลาย โดยมีแนวโน้มคงอัตราดอกเบี้ยนโยบายในระดับต่ำเพื่อสนับสนุนการฟื้นตัวของเศรษฐกิจ

ทางด้านตลาดตราสารหนี้ไทยมีความผันผวนเพิ่มขึ้น ซึ่งอัตราผลตอบแทนพันธบัตรรัฐบาล โดยเฉพาะระยะกลางถึงยาวปรับตัวเพิ่มขึ้นในช่วงต้นจากความกังวลเงินเฟ้อ ก่อนจะทยอยปรับลดลงตามความคาดหวังว่าดอกเบี้ยจะอยู่ในระดับต่ำอย่างต่อเนื่อง ส่งผลให้เส้นอัตราผลตอบแทนมีลักษณะเคลื่อนไหวแบบ bearish flattening ในระยะสั้น ก่อนเปลี่ยนเป็น bull flattening ในระยะถัดมา ขณะที่ส่วนต่างผลตอบแทนระหว่างหุ้นกู้เอกชนและพันธบัตรรัฐบาล (credit spread) มีแนวโน้มขยายตัว สะท้อนความเสี่ยงด้านเครดิตที่เพิ่มขึ้นตามภาวะเศรษฐกิจที่ยังเปราะบางและความระมัดระวังของนักลงทุน.

บริษัทขอขอบพระคุณท่านผู้ถือหน่วยลงทุนเป็นอย่างสูง ที่ได้มอบความไว้วางใจให้บริษัทบริหารเงินลงทุนของท่าน บริษัทยังคงยืนหยัดในความตั้งใจและทุ่มเทความสามารถเพื่อบริหารเงินของท่านอย่างมีประสิทธิภาพสูงที่สุดต่อไป และหากท่านมีข้อสงสัยประการใด ท่านสามารถติดต่อมาได้ที่บริษัทหลักทรัพย์จัดการกองทุน แลนด์ แอนด์ เฮ้าส์ จำกัด หมายเลขโทรศัพท์ 02-286-3484 หรือที่อีเมล lhfund@lhfund.co.th

ขอแสดงความนับถือ

บริษัทหลักทรัพย์จัดการกองทุน แลนด์ แอนด์ เฮ้าส์ จำกัด

รายชื่อผู้จัดการกองทุน

ผู้จัดการกองทุนรวม

ชื่อ-นามสกุล

วันเริ่มบริหารกองทุน

คุณพัชกรกันต์ ธนวรกิจสกุล

19 สิงหาคม 2565

คุณรณิษฐา เพชรณรงค์

16 ตุลาคม 2567



ความเห็นของผู้ดูแลผลประโยชน์

วันที่ 20 มีนาคม 2569

เรียน ผู้ถือหน่วยลงทุนกองทุนเปิด แอล เอช ตราสารหนี้

ธนาคารกรุงเทพ จำกัด (มหาชน) ในฐานะผู้ดูแลผลประโยชน์ ได้ดูแลการจัดการกองทุนเปิด แอล เอช ตราสารหนี้ ซึ่งจัดการโดยบริษัทหลักทรัพย์จัดการกองทุน แลนด์ แอนด์ เฮ้าส์ จำกัด สำหรับระยะเวลาดังตั้งแต่วันที่ 1 กันยายน 2568 ถึงวันที่ 28 กุมภาพันธ์ 2569 แล้ว

ธนาคารฯ เห็นว่าบริษัทหลักทรัพย์จัดการกองทุน แลนด์ แอนด์ เฮ้าส์ จำกัด ได้ปฏิบัติหน้าที่ในการจัดการกองทุนเปิด แอล เอช ตราสารหนี้ เหมาะสมตามสมควรแห่งวัตถุประสงค์ที่ได้กำหนดไว้ในโครงการ และภายใต้พระราชบัญญัติหลักทรัพย์และตลาดหลักทรัพย์ พ.ศ. 2535

(นางฤดี สิทธิสวัสดิ์)

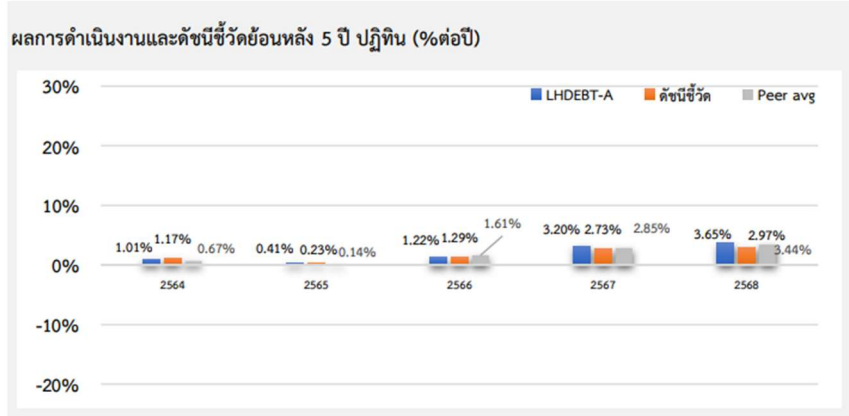
ธนาคารกรุงเทพ จำกัด (มหาชน)

ในฐานะผู้ดูแลผลประโยชน์

ธนาคารกรุงเทพ จำกัด (มหาชน)
333 ถนนสีลม แขวงสีลม
เขตบางรัก กรุงเทพฯ 10500
โทรศัพท์ 0 2230 1597
www.bangkokbank.com

Bangkok Bank Public Company Limited
333 Silom Road, Bangkok,
Bangkok 10500 Thailand
Tel. 0 2230 1597
www.bangkokbank.com

ตารางเปรียบเทียบผลการดำเนินงานของ
 ชนิดสะสมมูลค่า
 ข้อมูล ณ วันที่ 27 กุมภาพันธ์ 2569



ผลการดำเนินงานย้อนหลังแบบปีกลม (%ต่อปี)

	YTD	3 เดือน	6 เดือน	1 ปี ¹
LHDEBT-A	0.35	0.74	0.05	3.44
ดัชนีชี้วัด	0.38	0.66	0.86	2.84
ค่าเฉลี่ยในกลุ่มเดียวกัน	0.34	0.68	0.45	3.17
ความผันผวนกองทุน	0.41	0.44	0.82	1.06
ความผันผวนดัชนีชี้วัด	0.22	0.24	0.34	0.45
	3 ปี ¹	5 ปี ¹	10 ปี ¹	ตั้งแต่จัดตั้ง ¹
LHDEBT-A	2.84	1.97	1.64	1.94
ดัชนีชี้วัด	2.48	1.76	2.96	3.72
ค่าเฉลี่ยในกลุ่มเดียวกัน	2.71	1.86	1.65	N/A
ความผันผวนกองทุน	0.74	0.65	0.66	0.71
ความผันผวนดัชนีชี้วัด	0.39	0.47	1.26	1.49

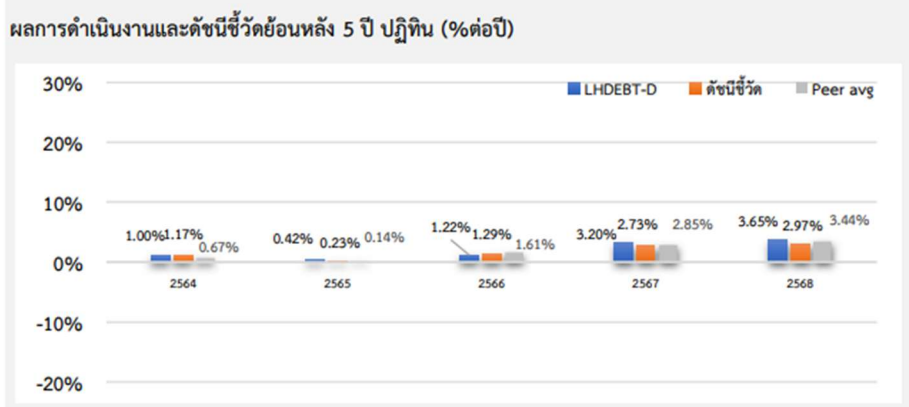
ชื่อกองทุน	มูลค่าหน่วยลงทุน	มูลค่าทรัพย์สินสุทธิ
------------	------------------	----------------------

LHDEBT-A 12,9368 210,967,470.84

ข้อมูล ณ วันที่ 27 กุมภาพันธ์ 2569

- เอกสารการวัดผลการดำเนินงานของกองทุนรวมฉบับนี้ได้จัดทำขึ้นตามมาตรฐานการวัดผลการดำเนินงานของกองทุนรวมของสมาคมบริษัทจัดการลงทุน
- ผลการดำเนินงานในอดีต/ผลการเปรียบเทียบผลการดำเนินงานที่เกี่ยวข้องกับผลิตภัณฑ์ในตลาดทุน มิได้เป็นสิ่งยืนยันถึงผลการดำเนินงานในอนาคต
- ทำความเข้าใจลักษณะสินค้า เงื่อนไข ผลตอบแทน และความเสี่ยง ก่อนตัดสินใจลงทุน

ตารางเปรียบเทียบผลการดำเนินงานของ
 ชนิดจ่ายเงินปันผล
 ข้อมูล ณ วันที่ 27 กุมภาพันธ์ 2569



ผลการดำเนินงานย้อนหลังแบบปีกลมุด (%)ต่อปี

	YTD	3 เดือน	6 เดือน	1 ปี ¹
LHDEBT-D	0.35	0.74	0.05	3.44
ดัชนีชี้วัด	0.38	0.66	0.86	2.84
ค่าเฉลี่ยในกลุ่มเดียวกัน	0.34	0.68	0.45	3.17
ความผันผวนกองทุน	0.41	0.44	0.82	1.06
ความผันผวนดัชนีชี้วัด	0.22	0.24	0.34	0.45
	3 ปี ¹	5 ปี ¹	10 ปี ¹	ตั้งแต่จัดตั้ง ¹
LHDEBT-D	2.84	1.97	1.29	1.62
ดัชนีชี้วัด	2.48	1.76	2.96	3.72
ค่าเฉลี่ยในกลุ่มเดียวกัน	2.71	1.86	1.65	N/A
ความผันผวนกองทุน	0.74	0.65	0.73	0.77
ความผันผวนดัชนีชี้วัด	0.39	0.47	1.26	1.49

ชื่อกองทุน	มูลค่าหน่วยลงทุน	มูลค่าทรัพย์สินสุทธิ
------------	------------------	----------------------

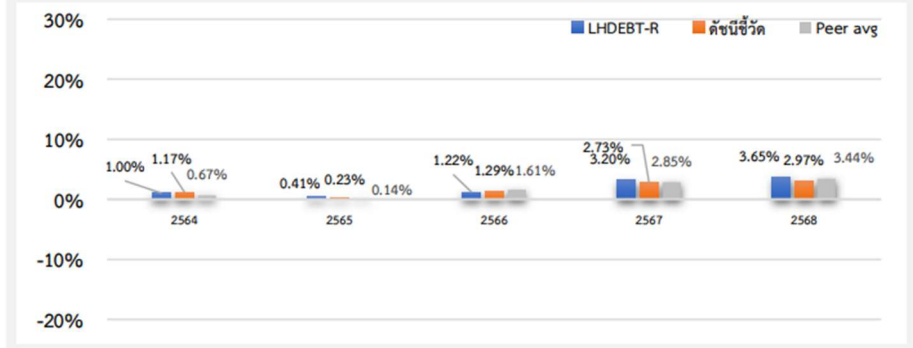
LHDEBT-D 11.7579 13,215,650.84

ข้อมูล ณ วันที่ 27 กุมภาพันธ์ 2569

- เอกสารการวัดผลการดำเนินงานของกองทุนรวมฉบับนี้ได้จัดทำขึ้นตามมาตรฐานการวัดผลการดำเนินงานของกองทุนรวมของสมาคมบริษัทจัดการลงทุน
- ผลการดำเนินงานในอดีต/ผลการเปรียบเทียบผลการดำเนินงานที่เกี่ยวข้องกับผลิตภัณฑ์ในตลาดทุน มิได้เป็นสิ่งยืนยันถึงผลการดำเนินงานในอนาคต
- ทำความเข้าใจลักษณะสินค้า เงื่อนไข ผลตอบแทน และความเสี่ยง ก่อนตัดสินใจลงทุน

ตารางเปรียบเทียบผลการดำเนินงานของ
ชนิดขายคืนหน่วยลงทุนอัตโนมัติ
ข้อมูล ณ วันที่ 27 กุมภาพันธ์ 2569

ผลการดำเนินงานและดัชนีชี้วัดย้อนหลัง 5 ปี ปฏิทิน (%ต่อปี)



ผลการดำเนินงานย้อนหลังแบบปีทั้งหมด (%ต่อปี)

	YTD	3 เดือน	6 เดือน	1 ปี ¹
LHDEBT-R	0.35	0.74	0.05	3.44
ดัชนีชี้วัด	0.38	0.66	0.86	2.84
ค่าเฉลี่ยในกลุ่มเดียวกัน	0.34	0.68	0.45	3.17
ความผันผวนกองทุน	0.41	0.44	0.82	1.06
ความผันผวนดัชนีชี้วัด	0.22	0.24	0.34	0.45
	3 ปี ¹	5 ปี ¹	10 ปี ¹	ตั้งแต่จัดตั้ง ¹
LHDEBT-R	2.84	1.97	1.64	1.92
ดัชนีชี้วัด	2.48	1.76	2.96	3.72
ค่าเฉลี่ยในกลุ่มเดียวกัน	2.71	1.86	1.65	N/A
ความผันผวนกองทุน	0.74	0.65	0.66	0.71
ความผันผวนดัชนีชี้วัด	0.39	0.47	1.26	1.49

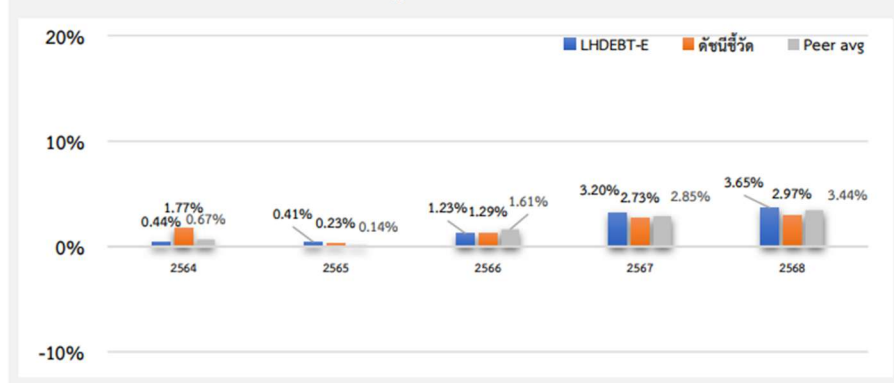
ชื่อกองทุน	มูลค่าหน่วยลงทุน	มูลค่าทรัพย์สินสุทธิ
LHDEBT-R	12,9088	3,495,957.28

ข้อมูล ณ วันที่ 27 กุมภาพันธ์ 2569

- เอกสารการวัดผลการดำเนินงานของกองทุนรวมฉบับนี้ได้จัดทำขึ้นตามมาตรฐานการวัดผลการดำเนินงานของกองทุนรวมของสมาคมบริษัทจัดการลงทุน
- ผลการดำเนินงานในอดีต/ผลการเปรียบเทียบผลการดำเนินงานที่เกี่ยวข้องกับผลิตภัณฑ์ในตลาดทุน มิได้เป็นสิ่งยืนยันถึงผลการดำเนินงานในอนาคต
- ทำความเข้าใจลักษณะสินค้า เงื่อนไข ผลตอบแทน และความเสี่ยง ก่อนตัดสินใจลงทุน

ตารางเปรียบเทียบผลการดำเนินงานของ
ชนิดช่องทางอิเล็กทรอนิกส์
ข้อมูล ณ วันที่ 27 กุมภาพันธ์ 2569

ผลการดำเนินงานและดัชนีชี้วัดย้อนหลัง 5 ปี ปฏิทิน (%ต่อปี)



ผลการดำเนินงานย้อนหลังแบบปีกลุ่ม (%ต่อปี)

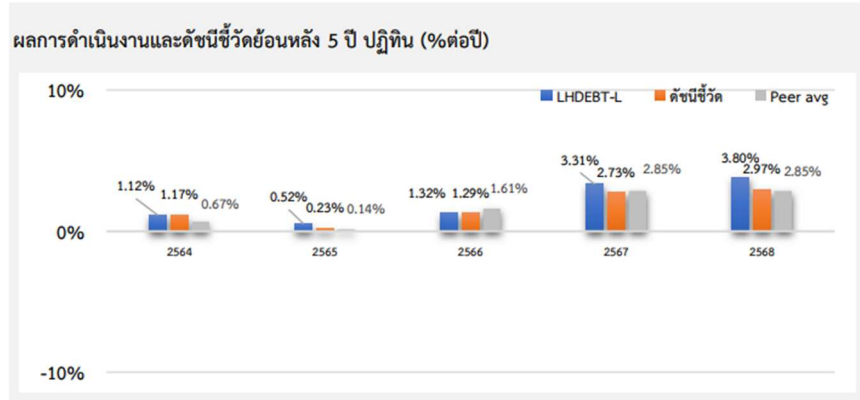
	YTD	3 เดือน	6 เดือน	1 ปี ¹
LHDEBT-E	0.36	0.75	0.05	3.44
ดัชนีชี้วัด	0.38	0.66	0.86	2.84
ค่าเฉลี่ยในกลุ่มเดียวกัน	0.34	0.68	0.45	3.17
ความผันผวนกองทุน	0.41	0.44	0.82	1.06
ความผันผวนดัชนีชี้วัด	0.22	0.24	0.34	0.45
	3 ปี ¹	5 ปี ¹	10 ปี ¹	ตั้งแต่จัดตั้ง ¹
LHDEBT-E	2.85	1.86	N/A	1.77
ดัชนีชี้วัด	2.48	1.76	N/A	1.79
ค่าเฉลี่ยในกลุ่มเดียวกัน	2.71	1.86	1.65	N/A
ความผันผวนกองทุน	0.74	0.65	N/A	0.63
ความผันผวนดัชนีชี้วัด	0.39	0.47	N/A	0.46

ชื่อกองทุน	มูลค่าหน่วยลงทุน	มูลค่าทรัพย์สินสุทธิ
LHDEBT-E	12,7554	1,201,400.74

ข้อมูล ณ วันที่ 27 กุมภาพันธ์ 2569

- เอกสารการวัดผลการดำเนินงานของกองทุนรวมฉบับนี้ได้จัดทำขึ้นตามมาตรฐานการวัดผลการดำเนินงานของกองทุนรวมของสมาคมบริษัทจัดการลงทุน
- ผลการดำเนินงานในอดีต/ผลการเปรียบเทียบผลการดำเนินงานที่เกี่ยวข้องกับผลิตภัณฑ์ในตลาดทุน มิได้เป็นสิ่งยืนยันถึงผลการดำเนินงานในอนาคต
- ทำความเข้าใจลักษณะสินค้า เงื่อนไข ผลตอบแทน และความเสี่ยง ก่อนตัดสินใจลงทุน

ตารางเปรียบเทียบผลการดำเนินงานของ
ชนิดผู้ถือหน่วยลงทุนกองทุนภายใต้การบริหารจัดการ
ข้อมูล ณ วันที่ 27 กุมภาพันธ์ 2569



ผลการดำเนินงานย้อนหลังแบบปีทั้งหมด (%ต่อปี)

	YTD	3 เดือน	6 เดือน	1 ปี ¹
LHDEBT-L	0.41	0.83	0.22	3.63
ดัชนีชี้วัด	0.38	0.66	0.86	2.84
ค่าเฉลี่ยในกลุ่มเดียวกัน	0.34	0.68	0.45	3.17
ความผันผวนกองทุน	0.41	0.44	0.82	1.06
ความผันผวนดัชนีชี้วัด	0.22	0.24	0.34	0.45
	3 ปี ¹	5 ปี ¹	10 ปี ¹	ตั้งแต่จัดตั้ง ¹
LHDEBT-L	2.98	2.09	N/A	2.03
ดัชนีชี้วัด	2.48	1.76	N/A	1.78
ค่าเฉลี่ยในกลุ่มเดียวกัน	2.71	1.86	1.65	N/A
ความผันผวนกองทุน	0.74	0.65	N/A	0.63
ความผันผวนดัชนีชี้วัด	0.39	0.47	N/A	0.46

ชื่อกองทุน	มูลค่าหน่วยลงทุน	มูลค่าทรัพย์สินสุทธิ
LHDEBT-L	12,9582	29,685,803.72

ข้อมูล ณ วันที่ 27 กุมภาพันธ์ 2569

- เอกสารการวัดผลการดำเนินงานของกองทุนรวมฉบับนี้ได้จัดทำขึ้นตามมาตรฐานการวัดผลการดำเนินงานของกองทุนรวมของสมาคมบริษัทจัดการลงทุน
- ผลการดำเนินงานในอดีต/ผลการเปรียบเทียบผลการดำเนินงานที่เกี่ยวข้องกับผลิตภัณฑ์ในตลาดทุน มิได้เป็นสิ่งยืนยันถึงผลการดำเนินงานในอนาคต
- ทำความเข้าใจลักษณะสินค้า เงื่อนไข ผลตอบแทน และความเสี่ยง ก่อนตัดสินใจลงทุน

รายงานสถานะการลงทุน การกู้ยืมเงิน และการก่อภาระผูกพัน
มูลค่า ณ วันที่ 28 กุมภาพันธ์ 2569

รายละเอียดการลงทุน	มูลค่าตามราคาตลาด	%NAV
หลักทรัพย์หรือทรัพย์สินในประเทศ	258,811,827.19	100.09
พันธบัตรรัฐบาล		
อายุคงเหลือน้อยกว่า 1 ปี	19,958,423.81	7.72
อายุคงเหลือมากกว่า 1 ปี	80,527,284.48	31.14
เงินฝากธนาคาร	651,917.33	0.25
หุ้นกู้		
อายุคงเหลือน้อยกว่า 1 ปี	9,924,610.00	3.84
อายุคงเหลือมากกว่า 1 ปี	147,749,591.57	57.14
ประเภทรายการค้างรับค้างจ่ายหรือหนี้สินอื่น ๆ	-236,663.08	-0.09
มูลค่าทรัพย์สินสุทธิ	258,572,829.14	100

รายละเอียดตัวตราสารและอันดับความน่าเชื่อถือของตราสารทุกตัวใน Portfolio
มูลค่า ณ วันที่ 28 กุมภาพันธ์ 2569

ประเภท	ผู้ออก	อันดับความน่าเชื่อถือ	มูลค่าตามราคาตลาด
พันธบัตรรัฐบาล	กระทรวงการคลัง		80,527,284.48
หุ้นกู้	ทรัสต์เพื่อการลงทุนในอสังหาริมทรัพย์และสิทธิการเช่าดับบลิวเอชเอ พรีเมียม โกรท	A(TRIS)	4,827,744.95
เงินฝากธนาคาร	ธนาคารกรุงเทพ จำกัด (มหาชน)	AA+(FITCH)	630,249.97
เงินฝากธนาคาร	ธนาคารกรุงไทย จำกัด (มหาชน)	AAA(FITCH)	21,667.36
พันธบัตรธนาคารแห่งประเทศไทย	ธนาคารแห่งประเทศไทย		19,958,423.81
หุ้นกู้	บ.น้ำตาลมิตรผล จก.	A(TRIS)	10,829,702.80
หุ้นกู้	บริษัท กัลฟ์ เอ็นเนอร์จี ดีเวลลอปเม้นท์ จำกัด (มหาชน)	AA-(TRIS)	15,499,786.08
หุ้นกู้	บริษัท เงินติดล้อ จำกัด	A+(TRIS)	2,873,096.28
หุ้นกู้	บริษัท ซีพี ออลล์ จำกัด (มหาชน)	AA-(TRIS)	10,428,921.70
หุ้นกู้	บริษัท ซีพีเอฟ (ประเทศไทย) จำกัด (มหาชน)	A(TRIS)	10,268,267.30
หุ้นกู้	บริษัท ดับบลิวเอชเอ คอร์ปอเรชั่น จำกัด (มหาชน)	A-(TRIS)	4,945,195.50
หุ้นกู้	บริษัท ดับบลิวเอชเอ ยูทิลิตี้ส์ แอนด์ พาวเวอร์ จำกัด (มหาชน)	A-(TRIS)	9,646,781.10
หุ้นกู้	บริษัท โตโยต้าไฟแนนซ์ (ประเทศไทย) จำกัด	AAA(TRIS)	11,936,421.73

ประเภท	ผู้ออก	อันดับ ความน่าเชื่อถือ	มูลค่าตาม ราคาตลาด
หุ้นกู้	บริษัท ไทยเบฟเวอเรจ จำกัด (มหาชน)	AA(FITCH)	9,652,652.70
หุ้นกู้	บริษัท บัตรกรุงไทย จำกัด (มหาชน)	AA(TRIS)	5,243,831.75
หุ้นกู้	บริษัท บีทีเอส กรุ๊ป โฮลดิ้ง จำกัด (มหาชน)	BBB+(TRIS)	5,102,842.60
หุ้นกู้	บริษัท เบอร์ลี่ ยุคเกอร์ จำกัด (มหาชน)	A(TRIS)	16,617,114.30
หุ้นกู้	บริษัท เฟรเซอร์ส พร็อพเพอร์ตี้ (ประเทศไทย) จำกัด (มหาชน)	A(TRIS)	3,795,896.64
หุ้นกู้	บริษัท ยูโอบี แคปปิตอล เซอร์วิส จำกัด	AAA(FITCH)	4,979,414.50
หุ้นกู้	บริษัท แลนด์แอนด์เฮาส์ จำกัด (มหาชน)	A(TRIS)	9,779,564.30
เงินฝากธนาคาร	บริษัท เอสซีบี เอกซ์ จำกัด (มหาชน)	AA+(FITCH)	6,882,054.00
หุ้นกู้	บริษัท แอดวานซ์ อินโฟร์ เซอร์วิส จำกัด (มหาชน)	AAA(FITCH)	13,339,324.31
หุ้นกู้	บริษัทบริหารสินทรัพย์ กรุงเทพพาณิชย์ จำกัด (มหาชน)	A-(TRIS)	1,025,589.03

สถาบันการจัดอันดับความน่าเชื่อถือ TRIS Rating

คำอธิบายการจัดอันดับเครดิตตราสารหนี้ระยะกลางและยาวมีอายุตั้งแต่ 1 ปีขึ้นไป

- AAA อันดับเครดิตสูงสุด มีความเสี่ยงต่ำที่สุด ผู้ออกตราสารหนี้มีความสามารถในการชำระดอกเบี้ยและคืนเงินต้นในเกณฑ์สูงสุด และได้รับผลกระทบน้อยมากจากการเปลี่ยนแปลงทางธุรกิจ เศรษฐกิจ และสิ่งแวดล้อมอื่น ๆ
- AA มีความเสี่ยงต่ำมาก ผู้ออกตราสารหนี้มีความสามารถในการชำระดอกเบี้ยและคืนเงินต้นในเกณฑ์สูงมาก แต่อาจได้รับผลกระทบจากการเปลี่ยนแปลงทางธุรกิจ เศรษฐกิจ และสิ่งแวดล้อมอื่น ๆ มากกว่าอันดับเครดิตที่อยู่ในระดับ AAA
- A มีความเสี่ยงในระดับต่ำ ผู้ออกตราสารหนี้มีความสามารถในการชำระดอกเบี้ยและคืนเงินต้นในเกณฑ์สูง แต่อาจได้รับผลกระทบจากการเปลี่ยนแปลงทางธุรกิจ เศรษฐกิจ และสิ่งแวดล้อมอื่น ๆ มากกว่าอันดับเครดิตที่อยู่ในระดับสูงกว่า
- BBB มีความเสี่ยงในระดับปานกลาง ผู้ออกตราสารหนี้มีความสามารถในการชำระดอกเบี้ยและคืนเงินต้นในเกณฑ์ที่เพียงพอ แต่มีความอ่อนไหวต่อการเปลี่ยนแปลงทางธุรกิจ เศรษฐกิจ และสิ่งแวดล้อมอื่น ๆ มากกว่า และอาจมีความสามารถในการชำระหนี้อ่อนแอลงเมื่อเทียบกับอันดับเครดิตที่อยู่ในระดับสูงกว่า
- BB มีความเสี่ยงในระดับสูง ผู้ออกตราสารหนี้มีความสามารถในการชำระดอกเบี้ยและคืนเงินต้นในเกณฑ์ต่ำกว่าระดับปานกลาง และจะได้รับผลกระทบจากการเปลี่ยนแปลงทางธุรกิจ เศรษฐกิจ และสิ่งแวดล้อมอื่น ๆ ค่อนข้างชัดเจน ซึ่งอาจส่งผลกระทบต่อความสามารถในการชำระหนี้ในเกณฑ์ที่ไม่เพียงพอ
- B มีความเสี่ยงในระดับสูงมาก ผู้ออกตราสารหนี้มีความสามารถในการชำระดอกเบี้ยและคืนเงินต้นในเกณฑ์ต่ำ และอาจจะหมดความสามารถหรือความตั้งใจในการชำระหนี้ได้ตามการเปลี่ยนแปลงของสถานการณ์ทางธุรกิจ เศรษฐกิจ และสิ่งแวดล้อมอื่น ๆ
- C มีความเสี่ยงในการผิดนัดชำระหนี้สูงที่สุด ผู้ออกตราสารหนี้ไม่มีความสามารถในการชำระดอกเบี้ยและคืนเงินต้นตามกำหนดอย่างชัดเจน โดยต้องอาศัยเงื่อนไขที่เอื้ออำนวยทางธุรกิจ เศรษฐกิจ และสิ่งแวดล้อมอื่น ๆ อย่างมากจึงจะมีความสามารถในการชำระหนี้ได้
- D เป็นระดับที่อยู่ในสถานะผิดนัดชำระหนี้ โดยผู้ออกตราสารหนี้ไม่สามารถชำระดอกเบี้ยและคืนเงินต้นได้ตามกำหนด

อันดับเครดิตจาก AA ถึง C อาจมีเครื่องหมายบวก (+) หรือลบ (-) ต่อท้ายเพื่อจำแนกความแตกต่างของคุณภาพของอันดับเครดิตภายในระดับเดียวกัน

คำอธิบายการจัดอันดับเครดิตตราสารหนี้ระยะสั้นมีอายุต่ำกว่า 1 ปี

- T1 ผู้ออกตราสารหนี้มีสถานะทั้งทางด้านการตลาดและการเงินที่แข็งแกร่งในระดับดีมาก และนักลงทุนจะได้รับความคุ้มครองจากการผิดนัดชำระหนี้ที่ต่ำกว่าอันดับเครดิตในระดับอื่น ผู้ออกตราสารหนี้ที่ได้รับอันดับเครดิตในระดับดังกล่าวซึ่งมีเครื่องหมาย “+” ด้วยจะได้รับความคุ้มครองด้านการผิดนัดชำระหนี้ที่สูงยิ่งขึ้น
- T2 ผู้ออกตราสารหนี้มีสถานะทั้งทางด้านการตลาดและการเงินที่แข็งแกร่งในระดับดี และมีความสามารถในการชำระหนี้ระยะสั้นในระดับที่น่าพอใจ
- T3 ผู้ออกตราสารหนี้มีความสามารถในการชำระหนี้ระยะสั้นในระดับที่ยอมรับได้
- T4 ผู้ออกตราสารหนี้มีความสามารถในการชำระหนี้ระยะสั้นที่ค่อนข้างอ่อนแอ

อันดับเครดิตทุกประเภทที่จัดโดย TRIS Rating เป็นอันดับเครดิตตราสารหนี้ในตระกูลเงินบาท ซึ่งสะท้อนความสามารถในการชำระหนี้ของผู้ออกตราสารโดยไม่รวมความเสี่ยงในการเปลี่ยนแปลงการชำระหนี้จากสกุลเงินบาทเป็นสกุลเงินตราต่างประเทศ

นอกจากนี้ TRIS Rating ยังกำหนด “แนวโน้มอันดับเครดิต” (Rating Outlook) เพื่อสะท้อนความเป็นไปได้ของการเปลี่ยนแปลงอันดับเครดิตของผู้ออกตราสารในระยะปานกลางหรือระยะยาว โดย TRIS Rating จะพิจารณาถึงโอกาสที่จะเกิดการเปลี่ยนแปลงของภาวะอุตสาหกรรมและสภาพแวดล้อมทางธุรกิจในอนาคตของผู้ออกตราสารที่อาจกระทบต่อความสามารถในการชำระหนี้ ทั้งนี้ แนวโน้มอันดับเครดิตที่ออกให้แก่หน่วยงานหนึ่ง ๆ จะเทียบเท่ากับความสามารถในการชำระหนี้ของหน่วยงานนั้น ๆ แนวโน้มอันดับเครดิตแบ่งออกเป็น 4 ระดับ ได้แก่

- Positive หมายถึง อันดับเครดิตอาจปรับขึ้น
- Stable หมายถึง อันดับเครดิตอาจไม่เปลี่ยนแปลง
- Negative หมายถึง อันดับเครดิตอาจปรับลดลง
- Developing หมายถึง อันดับเครดิตอาจปรับขึ้น ปรับลดลง หรือไม่เปลี่ยนแปลง

สถาบันการจัดอันดับความน่าเชื่อถือ Fitch Rating

คำอธิบายการจัดอันดับความน่าเชื่อถือระยะยาว สำหรับประเทศไทย

- AAA(tha) แสดงถึงระดับความน่าเชื่อถือขั้นสูงสุดของอันดับความน่าเชื่อถือภายในประเทศไทย ซึ่งกำหนดโดย Fitch โดยอันดับความน่าเชื่อถือนี้จะมอบให้กับอันดับความน่าเชื่อถือที่มีความเสี่ยง “น้อยที่สุด” เมื่อเปรียบเทียบกับผู้ออกตราสารหรือตราสารอื่นในประเทศไทย และโดยปกติแล้วจะกำหนดให้แก่ตราสารทางการเงินที่ออกหรือค้ำประกันโดยรัฐบาล
- AA(tha) แสดงถึงระดับความน่าเชื่อถือขั้นสูงมากเปรียบเทียบกับผู้ออกตราสารหรือตราสารอื่นในประเทศไทย โดยระดับความน่าเชื่อถือของตราสารทางการเงินขั้นนี้ต่างจากผู้ออกตราสารหรือตราสารอื่นที่ได้รับการจัดอันดับความน่าเชื่อถือขั้นสูงสุดของประเทศไทยเพียงเล็กน้อย
- BBB (tha) แสดงถึงระดับความน่าเชื่อถือขั้นปานกลางเมื่อเปรียบเทียบกับผู้ออกตราสารหรือตราสารอื่นในประเทศไทย อย่างไรก็ตาม ความเป็นไปได้มากกว่าการเปลี่ยนแปลงของสถานการณ์หรือสภาพทางเศรษฐกิจจะมีผลกระทบต่อความสามารถในการชำระหนี้ได้ตรงตามกำหนดเวลาของตราสารทางการเงินเหล่านี้มากกว่าตราสารหนี้อื่นที่ได้รับการจัดอันดับความน่าเชื่อถือในประเภทที่สูงกว่า
- BB (tha) แสดงถึงระดับความน่าเชื่อถือค่อนข้างต่ำเมื่อเปรียบเทียบกับผู้ออกตราสารหรือตราสารอื่นในประเทศไทย การชำระหนี้ตามเงื่อนไขของตราสารเหล่านี้ภายในประเทศนั้น ๆ มีความไม่แน่นอนในระดับหนึ่งและความสามารถในการชำระหนี้คืนตามกำหนดเวลาจะมีความไม่แน่นอนมากขึ้นตามการเปลี่ยนแปลงของเศรษฐกิจในทางลบ

- B (tha) แสดงถึงระดับความน่าเชื่อถือขั้นต่ำอย่างมีนัยสำคัญเมื่อเปรียบเทียบกับผู้ออกตราสารหรือตราสารอื่นในประเทศไทย การปฏิบัติตามเงื่อนไขของตราสารหนี้และข้อผูกพันทางการเงินยังคงเป็นไปได้ในปัจจุบัน แต่ความมั่นคงยังจำกัดอยู่ในระดับหนึ่งเท่านั้น และความสามารถในการชำระหนี้คืนตามกำหนดเวลาอย่างต่อเนื่องนั้นไม่แน่นอน ขึ้นอยู่กับสถานะที่เอื้อต่อการดำเนินธุรกิจและสภาพทางเศรษฐกิจ
- CCC(tha), CC(tha), C(tha) แสดงถึงระดับความน่าเชื่อถือขั้นต่ำมากเมื่อเปรียบเทียบกับผู้ออกตราสารหรือตราสารอื่นในประเทศไทย ความสามารถในการปฏิบัติตามข้อผูกพันทางการเงินขึ้นอยู่กับสถานะที่เอื้อต่อการดำเนินธุรกิจและการพัฒนาทางเศรษฐกิจเพียงอย่างเดียว
- D(tha) อันดับความน่าเชื่อถือเหล่านี้ จะถูกกำหนดให้สำหรับองค์กรหรือตราสารหนี้ซึ่งกำลังอยู่ในภาวะผิดนัดชำระหนี้ในปัจจุบัน

คำอธิบายการจัดอันดับความน่าเชื่อถือระยะสั้น สำหรับประเทศไทย

- F1 (tha) แสดงถึงระดับความสามารถขั้นสูงสุดในการชำระหนี้ตามเงื่อนไขของตราสารตรงตามกำหนดเมื่อเปรียบเทียบกับผู้ออกตราสารหรือตราสารอื่น ๆ ในประเทศไทย ภายใต้อันดับความน่าเชื่อถือนี้จะมอบให้สำหรับอันดับความน่าเชื่อถือที่มีความเสี่ยง “น้อยที่สุด” เมื่อเปรียบเทียบกับผู้ออกตราสารอื่นในประเทศเดียวกันและโดยปกติแล้วจะกำหนดให้กับตราสารทางการเงินที่ออกหรือค้ำประกันโดยรัฐบาล ในกรณีที่มีระดับความน่าเชื่อถือสูงเป็นพิเศษจะมีสัญลักษณ์ “+” แสดงไว้เพิ่มเติมจากอันดับความน่าเชื่อถือที่กำหนด
- F2 (tha) แสดงถึงระดับความสามารถในการชำระหนี้ตามเงื่อนไขทางการเงินของตราสารตามกำหนดเวลาในระดับที่น่าพอใจเมื่อเปรียบเทียบกับผู้ออกตราสารหรือตราสารอื่น ๆ ในประเทศไทย อย่างไรก็ตาม ระดับความน่าเชื่อถือดังกล่าวยังไม่อาจเทียบเท่ากับกรณีที่ได้รับการจัดอันดับความน่าเชื่อถือที่สูงกว่า
- F3 (tha) แสดงถึงระดับความสามารถในการชำระหนี้ตามเงื่อนไขทางการเงินของตราสารตามกำหนดเวลาในระดับปานกลางเมื่อเปรียบเทียบกับผู้ออกตราสารหรือตราสารอื่น ๆ ในประเทศไทย ความสามารถในการชำระหนี้ดังกล่าวจะมีความไม่แน่นอนมากขึ้นไปตามความเปลี่ยนแปลงในทางลบในระยะสั้นมากกว่าตราสารที่ได้รับการจัดอันดับความน่าเชื่อถือที่สูงกว่า
- B (tha) แสดงถึงระดับความสามารถในการชำระหนี้ตามเงื่อนไขทางการเงินของตราสารตามกำหนดเวลาที่ไม่แน่นอนเมื่อเปรียบเทียบกับผู้ออกตราสารหรือตราสารอื่น ๆ ในประเทศไทย ความสามารถในการชำระหนี้ดังกล่าวจะไม่แน่นอนมากขึ้นตามการเปลี่ยนแปลงทางเศรษฐกิจและการเงินในทางลบระยะสั้น
- C (tha) แสดงถึงระดับความสามารถในการชำระหนี้ตามเงื่อนไขทางการเงินของตราสารตามกำหนดเวลาที่ไม่แน่นอนสูงเมื่อเปรียบเทียบกับผู้ออกตราสารหรือตราสารอื่น ๆ ในประเทศไทย ความสามารถในการปฏิบัติตามข้อผูกพันทางการเงินขึ้นอยู่กับสถานะที่เอื้อต่อการดำเนินธุรกิจและสภาพการณ์ทางเศรษฐกิจเท่านั้น
- D (tha) แสดงถึงการผิดนัดชำระหนี้ที่ได้เกิดขึ้นแล้วหรือกำลังจะเกิดขึ้น

หมายเหตุประกอบการจัดอันดับความน่าเชื่อถือในระยะยาว ในระยะสั้น สำหรับประเทศไทย

เครื่องบ่งชี้พิเศษสำหรับประเทศไทย “tha” จะถูกระบุไว้ต่อจากอันดับความน่าเชื่อถือทุกระดับ เพื่อแยกความแตกต่างออกจากการจัดอันดับความน่าเชื่อถือระดับสากล เครื่องหมาย “+” หรือ “-” อาจจะถูกระบุไว้เพิ่มเติมต่อจากอันดับความน่าเชื่อถือสำหรับประเทศหนึ่ง ๆ เพื่อแสดงถึงสถานะย่อยโดยเปรียบเทียบกันภายในอันดับความน่าเชื่อถือชั้นหลัก ทั้งนี้ จะไม่มีการระบุสัญลักษณ์ต่อท้ายดังกล่าว สำหรับอันดับความน่าเชื่อถือระดับ “AAA (tha)” หรืออันดับที่ต่ำกว่า “CCC (tha)”

สำหรับอันดับความน่าเชื่อถือในระยะยาวและจะไม่มีการระบุสัญลักษณ์ต่อท้ายดังกล่าวสำหรับอันดับความน่าเชื่อถือในระยะสั้น นอกเหนือจาก “F1 (tha)”

สัญญาณการปรับอันดับความน่าเชื่อถือ (Rating Watch) : สัญญาณการปรับอันดับความน่าเชื่อถือจะถูกใช้เพื่อแจ้งให้นักลงทุนทราบว่ามีความเป็นไปได้ที่จะมีการเปลี่ยนแปลงอันดับความน่าเชื่อถือและแนวโน้มทิศทางของการเปลี่ยนแปลงดังกล่าว สัญญาณดังกล่าวอาจระบุเป็น “สัญญาณบวก” ซึ่งบ่งชี้แนวโน้มในการปรับอันดับความน่าเชื่อถือให้สูงขึ้น “สัญญาณลบ” จะบ่งชี้แนวโน้มในการปรับอันดับความน่าเชื่อถือให้ต่ำลง หรือ “สัญญาณวิวัฒน์” ในกรณีที่อันดับความน่าเชื่อถืออาจได้รับการปรับขึ้น ปรับลง หรือคงที่ โดยปกติสัญญาณการปรับอันดับความน่าเชื่อถือมักจะถูกระบุไว้สำหรับช่วงระยะเวลาสั้นๆ

รายงานสรุปเงินลงทุนในตราสารแห่งนี้ เงินฝาก หรือตราสารกึ่งหนี้กึ่งทุน
มูลค่า ณ วันที่ 28 กุมภาพันธ์ 2569

กลุ่มของตราสารการลงทุน	มูลค่าตามราคาตลาด	%NAV
(ก) ตราสารภาครัฐไทย/ตราสารภาครัฐต่างประเทศ	19,958,423.81	7.72
(ก) ตราสารภาครัฐไทย/ตราสารภาครัฐต่างประเทศ	80,527,284.48	31.14
(ข) ตราสารที่ธนาคารที่มีกฎหมายเฉพาะจัดตั้งขึ้น ธนาคารพาณิชย์ หรือ บริษัทเงินทุนเป็นผู้ออก/ส่งจ่าย/รับอาวัล/ค้ำประกัน	7,533,971.33	2.91
(ค) ตราสารที่มีอันดับความน่าเชื่อถืออยู่ในอันดับที่สามารถ ลงทุนได้ (Investment grade)	150,792,147.57	58.32
(ง) ตราสารที่มีอันดับความน่าเชื่อถืออยู่ในอันดับต่ำกว่าอันดับที่สามารถ ลงทุนได้ (Non-Investment grade) หรือไม่มี Rating	-	-

สัดส่วนเงินลงทุนขั้นสูงต่อมูลค่าทรัพย์สินสุทธิของกองทุนสำหรับกลุ่มตราสารตาม (ง) เท่ากับ 0% NAV

รายละเอียดการลงทุนในหลักทรัพย์
มูลค่า ณ วันที่ 28 กุมภาพันธ์ 2569

รายละเอียด	อัตราส่วน (%)	จำนวนเงินต้น หรือ จำนวนหุ้น/หน่วย	มูลค่ายุติธรรม (บาท)
เงินฝากธนาคาร			
ธนาคารกรุงเทพ จำกัด (มหาชน)	0.24	629,353.11	630,249.97
ธนาคารกรุงไทย จำกัด (มหาชน)	0.01	21,660.28	21,667.36
ธนาคารกสิกรไทย จำกัด (มหาชน)	0.00	0.00	0.00
รวมเงินฝากธนาคาร	0.25		651,917.33
พันธบัตรรัฐบาล			
กระทรวงการคลัง	31.14	78,000.00	80,527,284.48
ธนาคารแห่งประเทศไทย	7.72	20,000.00	19,958,423.81
รวมพันธบัตรรัฐบาล	38.86		100,485,708.29

รายละเอียด	อัตราส่วน (%)	จำนวนเงินต้น หรือ จำนวนหุ้น/หน่วย	มูลค่ายุติธรรม (บาท)
หุ้นกู้			
ทรัสต์เพื่อการลงทุนในอสังหาริมทรัพย์และสิทธิการเช่าดับบลิวเอชเอ พรีเมียม โกรท	1.87	5,000.00	4,827,744.95
บ.น้ำตาลมิตรผล จก.	4.19	10,000.00	10,829,702.80
บริษัท กัลฟ์ เอ็นเนอร์จี ดีเวลลอปเมนท์ จำกัด (มหาชน)	5.99	15,000.00	15,499,786.08
บริษัท เงินดีดล้อ จำกัด	1.11	3,000.00	2,873,096.28
บริษัท ซีพี ออลล์ จำกัด (มหาชน)	4.03	10,000.00	10,428,921.70
บริษัท ซีพีเอฟ (ประเทศไทย) จำกัด (มหาชน)	3.97	10,000.00	10,268,267.30
บริษัท ดับบลิวเอชเอ คอร์ปอเรชั่น จำกัด (มหาชน)	1.91	5,000.00	4,945,195.50
บริษัท ดับบลิวเอชเอ ยูทิลิตี้ส์ แอนด์ พาวเวอร์ จำกัด (มหาชน)	3.73	10,000.00	9,646,781.10
บริษัท โตโยต้าลิสซิ่ง (ประเทศไทย) จำกัด	4.62	12,000.00	11,936,421.73
บริษัท ไทยเบฟเวอเรจ จำกัด (มหาชน)	3.73	10,000.00	9,652,652.70
บริษัท บัตรกรุงไทย จำกัด (มหาชน)	2.03	5,000.00	5,243,831.75
บริษัท บีทีเอส กรุ๊ป โฮลดิ้ง จำกัด (มหาชน)	1.97	5,000.00	5,102,842.60
บริษัท เบอร์ลี่ ยุคเกอร์ จำกัด (มหาชน)	6.43	16,000.00	16,617,114.30
บริษัท เพรเซอร์ส พร็อพเพอร์ตี้ (ประเทศไทย) จำกัด (มหาชน)	1.47	4,000.00	3,795,896.64
บริษัท ยูโอบี แคปปิตอล เซอร์วิส จำกัด	1.93	5,000.00	4,979,414.50
บริษัท แลนด์แอนด์เฮ้าส์ จำกัด (มหาชน)	3.78	10,000.00	9,779,564.30
บริษัท เอสซีบี เอกซ์ จำกัด (มหาชน)	2.66	7,100.00	6,882,054.00
บริษัท แอดวานซ์ อินโฟร์ เซอร์วิส จำกัด (มหาชน)	5.16	13,000.00	13,339,324.31
บริษัทบริหารสินทรัพย์ กรุงเทพพาณิชย์ จำกัด (มหาชน)	0.40	1,000.00	1,025,589.03
รวมหุ้นกู้	60.98		157,674,201.57
รวมเงินลงทุน	100.09		258,811,827.19
รายการค้างจ่ายหรือหนี้สินอื่น ๆ	-0.09		-236,663.08
มูลค่าทรัพย์สินสุทธิ	100		258,572,829.14

รายงานการลงทุนที่ไม่เป็นไปตามนโยบายการลงทุน
รอบ 6 เดือนระหว่างวันที่ 1 กันยายน 2568 ถึงวันที่ 28 กุมภาพันธ์ 2569

วันที่	รายละเอียด	การดำเนินการแก้ไข
	การลงทุนเป็นไปตามนโยบายการลงทุน	

การใช้สิทธิออกเสียงในที่ประชุมผู้ถือหุ้น

ผู้ลงทุนสามารถตรวจดูแนวทางในการใช้สิทธิออกเสียงและการดำเนินการใช้สิทธิออกเสียงได้ที่ website ของบริษัทจัดการ www.lhfund.co.th

รายงานรายชื่อของบุคคลที่เกี่ยวข้อง ที่มีการทำธุรกรรมกับกองทุนรวม

กองทุนรวมมีการทำธุรกรรมกับบุคคลที่เกี่ยวข้องในรอบระยะเวลาตั้งแต่วันที่ 1 กันยายน 2568 ถึงวันที่ 28 กุมภาพันธ์ 2569 ตามรายชื่อ ดังนี้

- บริษัท แลนด์ แอนด์ เฮ้าส์ จำกัด (มหาชน)

หมายเหตุ : ผู้ลงทุนสามารถตรวจสอบการทำธุรกรรมกับบุคคลที่เกี่ยวข้องกับกองทุนรวม ได้ที่บริษัทจัดการโดยตรง หรือที่ website ของบริษัทหลักทรัพย์จัดการกองทุน แลนด์ แอนด์ เฮ้าส์ จำกัด www.lhfund.co.th และสำนักงานคณะกรรมการ ก.ล.ด. www.sec.or.th

การรับผลประโยชน์ตอบแทนเนื่องจากการใช้บริการบุคคลอื่นๆ (Soft Commission)

จำนวน	บริษัทที่ให้ผลประโยชน์	ผลประโยชน์ที่ได้รับ	เหตุผลในการรับผลประโยชน์
1	ธนาคารกสิกรไทย จำกัด (มหาชน)	ข่าวสาร, บทวิเคราะห์	เพื่อประโยชน์ในการลงทุนของกองทุน
2	ธนาคารไทยพาณิชย์ จำกัด (มหาชน)	ข่าวสาร, บทวิเคราะห์	เพื่อประโยชน์ในการลงทุนของกองทุน
3	ธนาคารกรุงเทพ จำกัด (มหาชน)	ข่าวสาร, บทวิเคราะห์	เพื่อประโยชน์ในการลงทุนของกองทุน
4	ธนาคารกรุงศรีอยุธยา จำกัด (มหาชน)	ข่าวสาร, บทวิเคราะห์	เพื่อประโยชน์ในการลงทุนของกองทุน
5	ธนาคารกรุงไทย จำกัด (มหาชน)	ข่าวสาร, บทวิเคราะห์	เพื่อประโยชน์ในการลงทุนของกองทุน
6	ธนาคารทีสโก้ จำกัด (มหาชน)	ข่าวสาร, บทวิเคราะห์	เพื่อประโยชน์ในการลงทุนของกองทุน
7	ธนาคารซีไอเอ็มบี ไทย จำกัด (มหาชน)	ข่าวสาร, บทวิเคราะห์	เพื่อประโยชน์ในการลงทุนของกองทุน
8	ธนาคารยูโอบี จำกัด (มหาชน)	ข่าวสาร, บทวิเคราะห์	เพื่อประโยชน์ในการลงทุนของกองทุน
9	ธนาคารอมลีน	ข่าวสาร, บทวิเคราะห์	เพื่อประโยชน์ในการลงทุนของกองทุน
10	บริษัทหลักทรัพย์ เอเชีย พลัส จำกัด (มหาชน)	ข่าวสาร, บทวิเคราะห์	เพื่อประโยชน์ในการลงทุนของกองทุน
11	บริษัทหลักทรัพย์ กรุงไทย เอ็กซ์สปริง จำกัด (มหาชน)	ข่าวสาร, บทวิเคราะห์	เพื่อประโยชน์ในการลงทุนของกองทุน
12	บริษัทหลักทรัพย์ กรุงศรี จำกัด (มหาชน)	ข่าวสาร, บทวิเคราะห์	เพื่อประโยชน์ในการลงทุนของกองทุน
13	บริษัทหลักทรัพย์ เคจีไอ (ประเทศไทย) จำกัด (มหาชน)	ข่าวสาร, บทวิเคราะห์	เพื่อประโยชน์ในการลงทุนของกองทุน
14	ธนาคารทหารไทยธนชาต จำกัด (มหาชน)	ข่าวสาร, บทวิเคราะห์	เพื่อประโยชน์ในการลงทุนของกองทุน
15	บริษัทหลักทรัพย์ ทรินิตี้ จำกัด	ข่าวสาร, บทวิเคราะห์	เพื่อประโยชน์ในการลงทุนของกองทุน
16	ธนาคารเกียรตินาคินภัทร จำกัด (มหาชน)	ข่าวสาร, บทวิเคราะห์	เพื่อประโยชน์ในการลงทุนของกองทุน
17	ธนาคารอาคารสงเคราะห์	ข่าวสาร, บทวิเคราะห์	เพื่อประโยชน์ในการลงทุนของกองทุน
18	ธนาคารแลนด์ แอนด์ เฮ้าส์ จำกัด (มหาชน)	ข่าวสาร, บทวิเคราะห์	เพื่อประโยชน์ในการลงทุนของกองทุน
19	ธนาคารไอซีบีซี (ไทย) จำกัด (มหาชน)	ข่าวสาร, บทวิเคราะห์	เพื่อประโยชน์ในการลงทุนของกองทุน
20	บริษัทหลักทรัพย์ ดาโอ (ประเทศไทย) จำกัด (มหาชน)	ข่าวสาร, บทวิเคราะห์	เพื่อประโยชน์ในการลงทุนของกองทุน
21	ธนาคารซีทีแบงก์ สาขากรุงเทพฯ	ข่าวสาร, บทวิเคราะห์	เพื่อประโยชน์ในการลงทุนของกองทุน
22	บริษัทหลักทรัพย์ แลนด์ แอนด์ เฮ้าส์ จำกัด (มหาชน)	ข่าวสาร, บทวิเคราะห์	เพื่อประโยชน์ในการลงทุนของกองทุน
23	บริษัทหลักทรัพย์ บัวหลวง จำกัด (มหาชน)	ข่าวสาร, บทวิเคราะห์	เพื่อประโยชน์ในการลงทุนของกองทุน
24	บริษัทหลักทรัพย์ ปียอนด์ จำกัด (มหาชน)	ข่าวสาร, บทวิเคราะห์	เพื่อประโยชน์ในการลงทุนของกองทุน

อัตราส่วนหมุนเวียนการลงทุนของกองทุน (Portfolio Turnover Ratio: PTR)
มูลค่า ณ วันที่ 28 กุมภาพันธ์ 2569

ชื่อกองทุน	PTR
กองทุนเปิด แอล เอช ตราสารหนี้	1.9054

ค่าใช้จ่ายที่เรียกเก็บจากกองทุนรวม

สำหรับรอบระยะเวลาตั้งแต่วันที่ 1 กันยายน 2568 ถึงวันที่ 28 กุมภาพันธ์ 2569

ค่าใช้จ่ายที่เรียกเก็บจากกองทุนรวม

รายการที่เรียกเก็บ	ร้อยละของมูลค่าทรัพย์สินสุทธิ		
	ตามโครงการ	(หน่วย : พันบาท)	เรียกเก็บจริง
1. ค่าธรรมเนียมและค่าใช้จ่ายรวมทั้งหมดที่ประมาณการได้			
● ค่าธรรมเนียมการจัดการ (Management Fee)	ไม่เกินร้อยละ 0.81	462.09	0.14796
● ค่าธรรมเนียมผู้ดูแลผลประโยชน์ (Trustee Fee)	ไม่เกินร้อยละ 0.11	48.06	0.01539
● ค่าธรรมเนียมนายทะเบียน (Registrar Fee)	ไม่เกินร้อยละ 0.81, 0.94	263.99	0.08453
● ค่าที่ปรึกษาการลงทุน (Advisory Fee)	ไม่มี	ไม่มี	ไม่มี
● ค่าใช้จ่ายอื่นๆ :-	ไม่เกินร้อยละ 0.28	41.93	0.01342
- ค่าโฆษณาประชาสัมพันธ์	ไม่เกินร้อยละ 0.50	ไม่มี	ไม่มี
- ค่าสอบบัญชี (Audit Fee)	จ่ายตามจริง	31.24	0.01000
- ค่าจัดตั้งและจดทะเบียนกองทุน (Setup and Registered Fund)	จ่ายตามจริง	0.00	0.00000
- ค่าใช้จ่ายในการจัดทำ จัดพิมพ์รายงานถึงผู้ถือหุ้นราย	จ่ายตามจริง	0.00	0.00000
- ค่าใช้จ่ายอื่นๆ ในการดำเนินโครงการ (Others Operating Expense)	จ่ายตามจริง	10.69	0.00342
2. ค่าธรรมเนียมและค่าใช้จ่ายรวมทั้งหมดที่ประมาณการไม่ได้			
- ไม่มี	จ่ายตามจริง	ไม่มี	ไม่มี
รวมค่าใช้จ่ายทั้งหมด	ไม่เกินร้อยละ 2.14	816.07	0.26130
ค่าใช้จ่ายในการซื้อขายหลักทรัพย์	จ่ายตามจริง	0.00	0.00000

หมายเหตุ :

- 1) ค่าธรรมเนียมและค่าใช้จ่ายต่าง ๆ รวมภาษีมูลค่าเพิ่ม หรือภาษีธุรกิจเฉพาะ หรือภาษีอื่นใด (ถ้ามี) แต่ยังไม่รวมค่า นายหน้าซื้อขายหลักทรัพย์และค่าธรรมเนียมต่าง ๆ ที่เกิดขึ้นจากการซื้อขายหลักทรัพย์
- 2) ค่าธรรมเนียมนายทะเบียนหน่วยลงทุนชนิดขายคืนหน่วยลงทุนอัตโนมัติ, ชนิดจ่ายเงินปันผล, ชนิดช่องทางอิเล็กทรอนิกส์ และ ชนิดผู้ถือหุ้นหน่วยลงทุนกองทุนภายใต้การบริหารจัดการ ไม่เกินร้อยละ 0.94 และ ชนิดสะสมมูลค่า ไม่เกินร้อยละ 0.81
- 3) ค่าธรรมเนียมค่าใช้จ่ายที่เรียกเก็บจากกองทุนรวม เมื่อรวมกันทั้งหมดแล้วต้องไม่เกินอัตราร้อยละ 2.14 ต่อปี ของมูลค่าทรัพย์สินสุทธิของกองทุนรวม

งบแสดงฐานะการเงิน
ณ วันที่ 28 กุมภาพันธ์ 2569

	(หน่วย : บาท)
	ยังไม่ได้ตรวจสอบ
สินทรัพย์	
เงินลงทุนตามมูลค่ายุติธรรม	256,800,024.53
เงินฝากธนาคาร	651,013.39
ลูกหนี้จากเงินปันผลและดอกเบี้ย	1,375,307.63
ลูกหนี้จากการขายเงินลงทุน	36,527,126.44
สินทรัพย์อื่น	-
รวมสินทรัพย์	295,353,471.99
หนี้สิน	
ค่าใช้จ่ายค้างจ่าย	173,729.37
เจ้าหนี้จากการรับซื้อคืนหน่วยลงทุน	35,380,636.46
หนี้สินอื่น	212,134.51
รวมหนี้สิน	36,780,642.85
สินทรัพย์สุทธิ	258,572,829.14
สินทรัพย์สุทธิ :	
ทุนที่ได้รับจากผู้ถือหน่วยลงทุน	200,873,444.20
กำไร(ขาดทุน)สะสม	
บัญชีปรับสมดุล	(31,394,428.43)
กำไร(ขาดทุน)สะสมจากการดำเนินงาน	89,093,813.37
สินทรัพย์สุทธิ	258,572,829.14
ประเภทผู้ถือหน่วยลงทุน	
สินทรัพย์สุทธิต่อหน่วยที่คำนวณแยกตามประเภทผู้ถือหน่วยลงทุน มีดังนี้	
ชนิดสะสมมูลค่า	12.9371
ชนิดจ่ายเงินปันผล	11.7581
ชนิดขายคืนหน่วยลงทุนอัตโนมัติ	12.9091
ชนิดผู้ถือหน่วยลงทุนกองทุนภายใต้การบริหารจัดการ	12.9587
ชนิดช่องทางอิเล็กทรอนิกส์	12.7557
จำนวนหน่วยลงทุนที่จำหน่ายแล้วทั้งหมด ณ วันสิ้นงวด (หน่วย) แยกตามประเภทผู้ถือหน่วยลงทุน มีดังนี้	
ชนิดสะสมมูลค่า	16,307,482.4771
ชนิดจ่ายเงินปันผล	1,123,979.8301
ชนิดขายคืนหน่วยลงทุนอัตโนมัติ	270,819.1741
ชนิดผู้ถือหน่วยลงทุนกองทุนภายใต้การบริหารจัดการ	2,290,875.9213
ชนิดช่องทางอิเล็กทรอนิกส์	94,186.9973
	20,087,344.3999

งประกอบรายละเอียดเงินลงทุน
ณ วันที่ 28 กุมภาพันธ์ 2569

ชื่อย่อ	จำนวนหน่วย / มูลค่าที่ตราไว้	มูลค่ายุติธรรม (บาท)	อัตราส่วนของ มูลค่ายุติธรรม(%)	อัตราดอกเบี้ย	วันครบกำหนด
พันธบัตร					
พันธบัตรธนาคารแห่งประเทศไทยวงที่ 50/91/68	CB26319A	2,000,000.000	1,998,886.10	0.78	- 19 มีนาคม 2569
พันธบัตรธนาคารแห่งประเทศไทยวงที่ 51/91/68	CB26326A	3,000,000.000	2,997,736.29	1.17	- 26 มีนาคม 2569
พันธบัตรธนาคารแห่งประเทศไทยวงที่ 52/86/68	CB26402B	12,000,000.000	11,989,488.72	4.67	- 2 เมษายน 2569
พันธบัตรธนาคารแห่งประเทศไทยวงที่ 2/364/69	CB27204A	3,000,000.000	2,972,312.70	1.16	- 4 กุมภาพันธ์ 2570
พันธบัตรรัฐบาลเพื่อการบริหารหนี้ ในปีงบประมาณ พ.ศ. 2567 ครั้งที่ 23	LB27NA	34,000,000.000	34,802,755.30	13.55	2.40 17 พฤศจิกายน 2570
พันธบัตรรัฐบาลเพื่อการบริหารหนี้ในปีงบประมาณ พ.ศ. 2568 ครั้งที่ 10	LB284A	32,000,000.000	32,693,073.28	12.73	2.05 17 เมษายน 2571
พันธบัตรรัฐบาลเพื่อการบริหารหนี้ในปีงบประมาณ พ.ศ. 2565 ครั้งที่ 12	LB286A	2,000,000.000	2,073,157.88	0.81	2.65 17 มิถุนายน 2571
พันธบัตรรัฐบาลเพื่อการบริหารหนี้ ในปีงบประมาณ พ.ศ. 2566 ครั้งที่ 26	LB293A	9,000,000.000	9,360,622.80	3.65	2.40 17 มีนาคม 2572
พันธบัตรรัฐบาลในปีงบประมาณ พ.ศ.2569 ครั้งที่ 9	LB365A	1,000,000.000	1,012,135.38	0.39	1.84 17 พฤษภาคม 2579
รวม พันธบัตร			99,900,168.45	38.91	
หุ้นกู้					
บริษัท แอดวานซ์ อินโฟร์ เซอร์วิส จำกัด (มหาชน) ครั้งที่ 1/256/ ครบกำหนดไถ่ถอนปี 2573	ADVANC30NA	13,000,000.000	13,265,470.01	5.17	1.92 13 พฤศจิกายน 2573
บริษัทบริหารสินทรัพย์ กรุงเทพพาณิชย์ จำกัด (มหาชน) ครั้งที่ 1/2567 ชุดที่ 2 ครบกำหนด 2570	BAM274B	1,000,000.000	1,011,964.92	0.39	3.36 4 เมษายน 2570
บริษัท เบอร์ลี่ ยุคเกอร์ จำกัด (มหาชน) ครั้งที่ 1/2563 ชุดที่ 3 ครบกำหนดไถ่ถอนปี พ.ศ. 2571	BJC283A	8,000,000.000	8,104,274.40	3.16	2.16 24 มีนาคม 2571
บริษัท เบอร์ลี่ ยุคเกอร์ จำกัด (มหาชน) ครั้งที่ 2/2567 ชุดที่ 2 ครบกำหนดไถ่ถอนปี พ.ศ. 2571	BJC289A	8,000,000.000	8,315,836.08	3.24	3.15 5 กันยายน 2571
ส่งเสริมความยั่งยืนบริษัท บีทีเอส กรุ๊ป โฮลดิ้งส์ จำกัด (มหาชน) ครั้งที่ 2/2565 ชุดที่ 2 ครบกำหนด	BTS6275B	5,000,000.000	5,054,322.05	1.97	3.85 29 พฤษภาคม 2570
บริษัท ซีพี ออลล์ จำกัด (มหาชน) ครั้งที่ 3/2560 ชุดที่ 2 ครบกำหนดไถ่ถอนปี พ.ศ. 2570	CPALL27NA	10,000,000.000	10,327,277.90	4.02	3.50 15 พฤศจิกายน 2570
บริษัท ซีพีเอฟ (ประเทศไทย) จำกัด (มหาชน) ครั้งที่ 2/2568 ชุดที่ 1 ครบกำหนดไถ่ถอนปี พ.ศ. 2574	CPFTH31OA	10,000,000.000	10,177,801.50	3.96	2.54 22 ตุลาคม 2574
บริษัท เฟรเซอร์ส พร็อพเพอร์ตี้ (ประเทศไทย) จำกัด (มหาชน) ครั้งที่ 1/2569 ชุดที่ 1 ครบ 2572	FPT291A	4,000,000.000	3,795,896.64	1.48	- 29 มกราคม 2572
บริษัท กัลฟ์ เอ็นเนอร์จี ดีเวลลอปเม้นท์ จำกัด (มหาชน) ครั้งที่ 1/2567 ชุดที่ 1 ครบ 2572	GULF294A	3,000,000.000	3,157,683.75	1.23	3.37 1 เมษายน 2572
บริษัท กัลฟ์ เอ็นเนอร์จี ดีเวลลอปเม้นท์ จำกัด (มหาชน) ครั้งที่ 2/2567 ชุดที่ 2 ครบ 2572	GULF299A	3,000,000.000	3,170,629.56	1.23	3.28 26 กันยายน 2572
หุ้นบริษัท กัลฟ์ ดีเวลลอปเม้นท์ จำกัด (มหาชน) ครั้งที่ 1/2568 ชุดที่ 2 ครบกำหนดไถ่ถอนปี 2573	GULF30OA	9,000,000.000	9,014,112.54	3.51	2.00 3 ตุลาคม 2573
บริษัท บัตรกรุงไทย จำกัด (มหาชน) ครั้งที่ 1/2567 ชุดที่ 1 ครบกำหนดไถ่ถอนปี พ.ศ. 2572	KTC292A	5,000,000.000	5,231,941.35	2.04	3.10 1 กุมภาพันธ์ 2572
บริษัท แลนด์ แอนด์ เฮ้าส์ จำกัด (มหาชน) ครั้งที่ 2/2568 ชุดที่ 1	LH27OB	10,000,000.000	9,779,564.30	3.81	- 7 ตุลาคม 2570
บริษัท น้ำตาลมิตรผล จำกัด ครั้งที่ 1/2559 ชุดที่2 ครบกำหนดไถ่ถอนปี พ.ศ. 2571	MPSC28DA	10,000,000.000	10,753,757.60	4.19	4.40 28 ธันวาคม 2571
บริษัท เงินดีดี จำกัด (มหาชน) ครั้งที่ 2/2568 ชุดที่ 2 ครบกำหนดไถ่ถอนปี พ.ศ. 2571	NTL28DA	3,000,000.000	2,873,096.28	1.12	- 1 ธันวาคม 2571
บริษัท เอสซีบี เอกซ์ จำกัด (มหาชน) ครั้งที่ 2/2568 ชุดที่ 1 ครบกำหนดไถ่ถอนปี พ.ศ. 2571	SCB285A	7,100,000.000	6,882,054.00	2.68	- 30 พฤษภาคม 2571
บริษัท ไทยเบฟเวอเรจ จำกัด (มหาชน) ครั้งที่ 1/2568 ชุดที่ 1 ครบกำหนดไถ่ถอนปี พ.ศ. 2571	TBEV288A	10,000,000.000	9,652,652.70	3.76	- 29 สิงหาคม 2571
บริษัท โตโยต้า สีสซิ่ง (ประเทศไทย) จำกัด ครั้งที่ 2/2567 ชุดที่ 3ครบปี 2571	TLT282A	1,000,000.000	1,030,427.61	0.40	2.88 28 กุมภาพันธ์ 2571
มีประกันโดยมีผู้ค้ำประกันของ บริษัท โตโยต้า สีสซิ่ง (ประเทศไทย) จำกัด ครั้งที่ 2/2568 ชุดที่1	TLT284A	5,000,000.000	4,858,631.80	1.88	- 20 เมษายน 2571
มีประกันโดยมีผู้ค้ำประกันของ บริษัท โตโยต้า สีสซิ่ง (ประเทศไทย) จำกัด ครั้งที่ 3/68 ชุดที่ 3	TLT298A	6,000,000.000	6,043,325.04	2.34	1.72 15 สิงหาคม 2572
บริษัท ยูโอบี แคปิตอล เซอร์วิส จำกัด ครั้งที่ 1/2567 ชุดที่ 1 ครบปี 2569	UOBAP266A	5,000,000.000	4,979,414.50	1.94	- 26 มิถุนายน 2569
บริษัท ดับบลิวเอชเอ คอร์ปอเรชั่น จำกัด (มหาชน) ครั้งที่ 1/2567 ชุดที่ 3 ครบกำหนดปี 2569	WHA26NA	5,000,000.000	4,945,195.50	1.93	- 20 พฤศจิกายน 2569
ทรัสต์เพื่อการลงทุนในอสังหาริมทรัพย์และสิทธิการเช่าดดับบลิวเอชเอ พรีเมียม โกรท ครบ 2571	WHART282A	5,000,000.000	4,827,744.95	1.88	- 7 กุมภาพันธ์ 2571
บริษัท ดับบลิวเอชเอ ยูทิลิตี้ส์ แอนด์ พาวเวอร์ จำกัด (มหาชน) ครั้งที่ 1/2568 ชุดที่1 ครบปี 2571	WHAUP285A	10,000,000.000	9,646,781.10	3.76	- 9 พฤษภาคม 2571
รวม หุ้นกู้			156,899,856.08	61.09	
รวมเงินลงทุน - 100% (ราคาทุน 254,467,614.71 บาท)			256,800,024.53	100.00	

งบกำไรขาดทุนเบ็ดเสร็จ
สำหรับรอบระยะเวลาตั้งแต่วันที่ 1 กันยายน 2568 ถึงวันที่ 28 กุมภาพันธ์ 2569

	(หน่วย : บาท)
	ยังไม่ได้ตรวจสอบ
รายได้จากการลงทุน	
รายได้จากดอกเบี้ย	2,511,256.52
รวมรายได้	2,511,256.52
ค่าใช้จ่าย	
ค่าธรรมเนียมการจัดการ	462,091.33
ค่าธรรมเนียมผู้ดูแลผลประโยชน์	48,058.70
ค่าธรรมเนียมนายทะเบียน	263,992.42
ค่าสอบบัญชี	31,240.60
ค่าใช้จ่ายอื่นๆ ในการดำเนินโครงการ	474,709.82
รวมค่าใช้จ่าย	1,280,092.87
รายได้จากการลงทุนสุทธิ	1,231,163.65
รายการกำไร(ขาดทุน)สุทธิจากเงินลงทุน	
กำไร(ขาดทุน)สุทธิที่เกิดขึ้นทั้งสิ้น	326,912.12
กำไร(ขาดทุน)สุทธิที่ยังไม่เกิดขึ้นทั้งสิ้น	(2,001,031.23)
รวมกำไร(ขาดทุน)จากเงินลงทุนที่เกิดขึ้นและยังไม่มีเกิดขึ้น	(1,674,119.11)
รวมกำไร(ขาดทุน)จากเงินลงทุน	(1,674,119.11)
การเพิ่มขึ้น(ลดลง)ในสินทรัพย์สุทธิจากการดำเนินงาน	(442,955.46)
การเพิ่มขึ้นในสินทรัพย์สุทธิจากการดำเนินงานแยกตามประเภทผู้ถือหุ้นลงทุน มีดังนี้	
ชนิดสะสมมูลค่า	(346,584.46)
ชนิดจ่ายเงินปันผล	(71,834.18)
ชนิดขายคืนหน่วยลงทุนอัตโนมัติ	(30.07)
ชนิดผู้ถือหุ้นลงทุนกองทุนภายใต้การบริหารจัดการ	(491.09)
ชนิดช่องทางอิเล็กทรอนิกส์	(24,015.66)
	(442,955.46)