

รายงาน 6 เดือน

---

# กองทุนเปิด แอล เอช ตราสารหนี้ สำหรับกองทุนสำรองเลี้ยงชีพ

---

สำหรับรอบระยะเวลาตั้งแต่วันที่ 1 สิงหาคม 2568 ถึงวันที่ 31 มกราคม 2569

กองทุนเปิด แอล เอช ตราสารหนี้ สำหรับกองทุนสำรองเลี้ยงชีพ (LHDEBTPVD)

**ประเภทโครงการ** : กองทุนรวมตราสารหนี้ ประเภทรับซื้อคืนหน่วยลงทุน

**นโยบายการลงทุน** : กองทุนจะลงทุนในหลักทรัพย์หรือทรัพย์สินอันเป็นหรือเกี่ยวข้องกับตราสารหนี้ ตราสารทางการเงิน และ/หรือเงินฝากที่เสนอขายทั้งในประเทศ และ/หรือต่างประเทศ ของภาครัฐ และ/หรือภาคเอกชนที่มีคุณภาพและให้ผลตอบแทนที่ดีเหมาะสมกับระดับความเสี่ยง อาทิ ตราสารหนี้ที่ออกโดยภาครัฐ และ/หรือรัฐวิสาหกิจ ตราสารหนี้ภาคเอกชน เช่น ตราสารหนี้ ตราสารทางการเงิน และ/หรือเงินฝากที่ออกโดยธนาคารพาณิชย์ และ/หรือตราสารหนี้ ตราสารทางการเงินที่ออกโดยบริษัทเอกชนชั้นดี ตราสารที่ได้รับการจัดอันดับความน่าเชื่อถือของตราสารหรือผู้ออกตราสารอยู่ในอันดับที่สามารถลงทุนได้ (Investment Grade) ในกรณีตราสารดังกล่าวเป็น Subordinated Debt จะต้องได้รับอันดับความน่าเชื่อถือของตราสาร (Issue rating) อยู่ในอันดับที่สามารถลงทุนได้ (investment grade) เท่านั้น

ส่วนที่เหลือบริษัทจัดการอาจพิจารณาลงทุนในหรือมีไว้ซึ่งเงินฝาก และ/หรือตราสาร Basel III รวมกันทุกขณะไม่เกินร้อยละ 20 ของมูลค่าทรัพย์สินสุทธิของกองทุน และ/หรือหลักทรัพย์หรือทรัพย์สินอื่นหรือการหาผลตอบแทนโดยวิธีอื่นอย่างใดอย่างหนึ่งหรือหลายอย่างตามที่คณะกรรมการ ก.ล.ด. หรือสำนักงานคณะกรรมการ ก.ล.ด. ประกาศกำหนดหรือให้ความเห็นชอบ

อนึ่ง กองทุนกองทุนจะเน้นลงทุนในตราสารหนี้ที่เสนอขายในประเทศเป็นหลัก อย่างไรก็ตามกองทุนอาจพิจารณาลงทุนในตราสารหนี้ที่เสนอขายในต่างประเทศได้ในกรณีที่กองทุนสามารถหาโอกาสในการลงทุนเพิ่มเติมในตราสารสกุลเงินต่างประเทศหลังปิดความเสี่ยงค่าเงินที่ให้อัตราผลตอบแทนเพิ่มขึ้น โดยอายุเฉลี่ยของตราสารหนี้ต่างประเทศในกองทุนจะไม่เกิน 6 เดือน ทั้งนี้กองทุนจะนำเงินไปลงทุนในต่างประเทศ ไม่เกินร้อยละ 20 ของมูลค่าทรัพย์สินสุทธิของกองทุน

กรณี ลงทุนในธนาคารที่มีกฎหมายเฉพาะจัดตั้งขึ้น จะต้องมียอดความน่าเชื่อถือสนับสนุน (Support Credit) ซึ่งสถาบันจัดอันดับความน่าเชื่อถือประเมินจากแนวโน้มที่ธนาคารดังกล่าวจะได้รับการสนับสนุนทางการเงินจากรัฐบาลเมื่อมีกรณีจำเป็น

กองทุนอาจลงทุนในหรือมีไว้ซึ่งสัญญาซื้อขายล่วงหน้า (Derivative) เพื่อเพิ่มประสิทธิภาพการบริหารการลงทุน (Efficient Portfolio Management) ซึ่งพิจารณาจากสถานะของตลาดการเงินในขณะนั้น กฎ ระเบียบ หรือข้อบังคับ และปัจจัยอื่นที่เกี่ยวข้อง เช่น ทิศทางราคาหลักทรัพย์ ทิศทางอัตราดอกเบี้ย ค่าใช้จ่ายในการป้องกันความเสี่ยง เป็นต้น ตามที่คณะกรรมการ ก.ล.ด. หรือสำนักงานคณะกรรมการ ก.ล.ด. ประกาศกำหนด

ทั้งนี้ กองทุนอาจลงทุนหรือมีไว้ซึ่งตราสารที่มีสัญญาซื้อขายล่วงหน้าแฝง (Structured Note) โดยจะพิจารณาลงทุนเฉพาะที่มีลักษณะเป็นตราสารหนี้ที่ผู้ออกมีสิทธิในการบังคับไถ่ถอนคืนก่อนกำหนด (callable) หรือตราสารหนี้ที่ผู้ออกมีสิทธิเรียกให้ผู้ออกชำระหนี้คืนก่อนกำหนด (puttable) โดยมีการกำหนดผลตอบแทนไว้อย่างแน่นอนหรือเป็นอัตราที่ผันแปรตามอัตราดอกเบี้ยของสถาบันการเงินหรืออัตราดอกเบี้ยอื่น และไม่มีการกำหนดเงื่อนไขการจ่ายผลตอบแทนที่อ้างอิงกับปัจจัยอ้างอิงอื่นเพิ่มเติม และกองทุนอาจลงทุนหรือมีไว้ซึ่งสัญญาซื้อขายล่วงหน้า (derivatives) เพื่อป้องกันความเสี่ยง (hedging) และจะลงทุนในสัญญาซื้อขายล่วงหน้า (derivatives) ที่แฝงอยู่ในธุรกรรม structure note ที่เป็น puttable / callable bond เท่านั้น

ในกรณีที่มีการลงทุนในต่างประเทศ กองทุนอาจลงทุนในสัญญาซื้อขายล่วงหน้า (Derivatives) เพื่อป้องกันความเสี่ยงจากอัตราแลกเปลี่ยน (Hedging) ของหลักทรัพย์หรือทรัพย์สินในสกุลเงินต่างประเทศที่กองทุนถืออยู่เทียบกับสกุลเงินบาท ณ ขณะใดขณะหนึ่ง ไม่น้อยกว่าร้อยละ 90 ของมูลค่าทรัพย์สินที่ลงทุนในต่างประเทศ ทั้งนี้ จะไม่ลงทุนในหรือมีไว้ซึ่งตราสารหนี้ที่ไม่ได้รับการจัดอันดับความน่าเชื่อถือ (Unrated Securities) และตราสารหนี้ที่มีอันดับความน่าเชื่อถือของตราสารหรือผู้ออก (Issue/Issuer) ต่ำกว่าที่สามารถลงทุนได้ (Non-investment grade) อย่างไรก็ตาม กองทุนอาจลงทุนในหรือมีไว้ซึ่งตราสารแห่งหนึ่งที่มีอันดับความน่าเชื่อถือที่ตัวตราสารหรือที่ผู้ออกตราสารต่ำกว่าที่สามารถลงทุนได้ (Non-investment grade) เฉพาะในกรณีที่ตราสารหนี้ นั้นได้รับการจัดอันดับความน่าเชื่อถือที่ตัวตราสารหรือที่ผู้ออกตราสารในอันดับที่สามารถลงทุนได้ (Investment Grade) ขณะที่กองทุนเริ่มลงทุนเท่านั้น



เรียน ท่านผู้ถือหน่วยลงทุน  
กองทุนเปิด แอล เอช ตราสารหนี้ สำหรับกองทุนสำรองเลี้ยงชีพ

บริษัทหลักทรัพย์จัดการกองทุน แลนด์ แอนด์ เฮ้าส์ จำกัด ขอนำส่ง “รายงานสรุปสถานะการลงทุน” เพื่อรายงานผลการดำเนินงานของกองทุนตั้งแต่วันที่ 1 สิงหาคม 2568 ถึงวันที่ 31 มกราคม 2569 มาเพื่อโปรดทราบ

### สภาพตลาดในรอบบัญชีตั้งแต่วันที่ 1 สิงหาคม 2568 ถึงวันที่ 31 มกราคม 2569

ในช่วงระยะเวลาตั้งแต่วันที่ 1 สิงหาคม 2568 ถึงวันที่ 31 มกราคม 2569 เศรษฐกิจไทยยังคงอยู่ในภาวะฟื้นตัวอย่างเปราะบางและขยายตัวต่ำกว่าศักยภาพ โดยแรงขับเคลื่อนหลักยังคงมาจากภาคการท่องเที่ยว ซึ่งช่วยสนับสนุนรายได้จากต่างประเทศและการจ้างงาน อย่างไรก็ตาม เริ่มเห็นสัญญาณการชะลอตัวตามปัจจัยฤดูกาลและกำลังซื้อของนักท่องเที่ยวที่ลดลง

ขณะเดียวกัน การบริโภคภาคเอกชนยังคงถูกกดดันจากภาระหนี้ครัวเรือนในระดับสูง รายได้ที่ฟื้นตัวอย่างค่อยเป็นค่อยไป และความระมัดระวังในการใช้จ่ายของภาคครัวเรือน ด้านการลงทุนภาคเอกชนยังคงซบเซา จากความไม่แน่นอนของเศรษฐกิจโลกและต้นทุนทางการเงินที่ยังอยู่ในระดับสูงในช่วงที่ผ่านมา

สำหรับภาคการส่งออก ยังคงเผชิญแรงกดดันจากการชะลอตัวของประเทศคู่ค้า รวมถึงผลกระทบจากนโยบายการค้าระหว่างประเทศ โดยเฉพาะมาตรการภาษีนำเข้าของสหรัฐอเมริกา ซึ่งส่งผลกระทบต่อห่วงโซ่อุปทานในภูมิภาคเอเชีย ทำให้การฟื้นตัวของภาคการส่งออกเป็นไปได้ช้า

ด้านเสถียรภาพราคา อัตราเงินเฟ้อทั่วไปอยู่ในระดับต่ำ จากราคาพลังงานและสินค้าโภคภัณฑ์ในตลาดโลกที่ปรับตัวลดลง รวมถึงมาตรการภาครัฐที่ช่วยบรรเทาค่าครองชีพ ส่งผลให้แรงกดดันด้านเงินเฟ้ออยู่ในระดับต่ำ

ในด้านนโยบายการเงิน ธนาคารแห่งประเทศไทย ยังคงดำเนินนโยบายการเงินแบบผ่อนคลาย โดยคงอัตราดอกเบี้ยนโยบายในระดับต่ำอย่างต่อเนื่อง เพื่อสนับสนุนการฟื้นตัวของเศรษฐกิจ

สำหรับตลาดตราสารหนี้ไทย ได้รับแรงสนับสนุนจากทิศทางอัตราดอกเบี้ยที่อยู่ในระดับต่ำและความต้องการลงทุนในสินทรัพย์ที่มีความเสี่ยงต่ำ ส่งผลให้เส้นอัตราผลตอบแทนพันธบัตรรัฐบาลไทยมีลักษณะแบนราบ โดยอัตราผลตอบแทนพันธบัตรระยะยาวปรับลดลงตามความคาดหวังว่าดอกเบี้ยจะอยู่ในระดับต่ำต่อเนื่อง ขณะที่อัตราผลตอบแทนระยะสั้นเคลื่อนไหวใกล้เคียงกับอัตราดอกเบี้ยนโยบาย

โดยภาพรวมสะท้อนให้เห็นว่าเศรษฐกิจไทยยังขาดแรงขับเคลื่อนใหม่ และยังคงต้องพึ่งพานโยบายการเงินแบบผ่อนคลาย ขณะที่ตลาดตราสารหนี้ยังคงทำหน้าที่เป็นแหล่งพักเงินภายใต้ภาวะความไม่แน่นอนของเศรษฐกิจโลกที่ยังอยู่ในระดับสูง

บริษัทขอขอบพระคุณท่านผู้ถือหน่วยลงทุนเป็นอย่างสูง ที่ได้มอบความไว้วางใจให้บริษัทบริหารเงินลงทุนของท่าน บริษัทยังคงยืนยันในความตั้งใจและทุ่มเทความสามารถเพื่อบริหารเงินของท่านอย่างมีประสิทธิภาพสูงที่สุดต่อไป และหากท่านมีข้อสงสัยประการใด ท่านสามารถติดต่อมาได้ที่บริษัทหลักทรัพย์จัดการกองทุน แลนด์ แอนด์ เฮ้าส์ จำกัด หมายเลขโทรศัพท์ 02-286-3484 หรือที่อีเมล [lhfund@lhfund.co.th](mailto:lhfund@lhfund.co.th)

ขอแสดงความนับถือ

บริษัทหลักทรัพย์จัดการกองทุน แลนด์ แอนด์ เฮ้าส์ จำกัด

รายชื่อผู้จัดการกองทุน

ผู้จัดการกองทุนรวม

ชื่อ-นามสกุล

คุณพัชสกันต์ ธนวรกิจสกุล

คุณณิษฐา เพชรณรงค์

วันเริ่มบริหารกองทุน

19 สิงหาคม 2565

16 ตุลาคม 2567



## ความเห็นของผู้ดูแลผลประโยชน์

วันที่ 20 กุมภาพันธ์ 2569

เรียน ผู้ถือหน่วยลงทุนกองทุนเปิด แอล เอช ตราสารหนี้ สำหรับกองทุนสำรองเลี้ยงชีพ

ธนาคารกรุงเทพ จำกัด (มหาชน) ในฐานะผู้ดูแลผลประโยชน์ ได้ดูแลการจัดการกองทุนเปิด แอล เอช ตราสารหนี้ สำหรับกองทุนสำรองเลี้ยงชีพ ซึ่งจัดการโดยบริษัทหลักทรัพย์จัดการกองทุน แลนด์ แอนด์ เฮาส์ จำกัด สำหรับระยะเวลาตั้งแต่วันที่ 1 สิงหาคม 2568 ถึงวันที่ 31 มกราคม 2569 แล้ว

ธนาคารฯ เห็นว่าบริษัทหลักทรัพย์จัดการกองทุน แลนด์ แอนด์ เฮาส์ จำกัด ได้ปฏิบัติหน้าที่ในการจัดการกองทุนเปิด แอล เอช ตราสารหนี้ สำหรับกองทุนสำรองเลี้ยงชีพ เหมาะสมตามสมควรแห่งวัตถุประสงค์ที่ได้กำหนดไว้ในโครงการและภายใต้พระราชบัญญัติหลักทรัพย์และตลาดหลักทรัพย์ พ.ศ. 2535

(นายฤดี สิทธิขวลิต)

ธนาคารกรุงเทพ จำกัด (มหาชน)

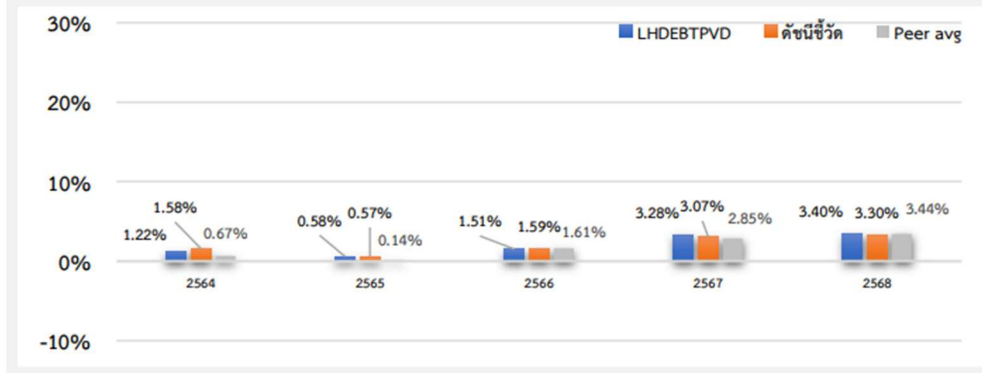
ในฐานะผู้ดูแลผลประโยชน์

ธนาคารกรุงเทพ จำกัด (มหาชน)  
333 ถนนสีลม แขวงสีลม  
เขตบางรัก กรุงเทพฯ 10500  
โทรศัพท์ 0 2230 1597  
www.bangkokbank.com

Bangkok Bank Public Company Limited  
333 Silom Road, Bangrak,  
Bangkok 10500 Thailand  
Tel. 0 2230 1597  
www.bangkokbank.com

ตารางเปรียบเทียบผลการดำเนินงาน  
มูลค่า ณ วันที่ 30 มกราคม 2569

ผลการดำเนินงานและดัชนีชี้วัดย้อนหลัง 5 ปี ปฏิทิน (%ต่อปี)



ผลการดำเนินงานย้อนหลังแบบปักหมุด (%ต่อปี)

	YTD	3 เดือน	6 เดือน	1 ปี <sup>1</sup>
LHDEBTPVD	-0.29	0.12	-0.09	3.04
ดัชนีชี้วัด	0.02	0.56	0.97	3.15
ค่าเฉลี่ยในกลุ่มเดียวกัน	-0.29	0.26	0.35	3.00
ความผันผวนกองทุน	0.17	0.38	0.81	1.03
ความผันผวนดัชนีชี้วัด	0.08	0.18	0.29	0.41
	3 ปี <sup>1</sup>	5 ปี <sup>1</sup>	10 ปี <sup>1</sup>	ตั้งแต่จัดตั้ง <sup>1</sup>
LHDEBTPVD	2.64	1.91	N/A	1.65
ดัชนีชี้วัด	2.68	1.99	N/A	2.12
ค่าเฉลี่ยในกลุ่มเดียวกัน	2.49	1.66	1.62	N/A
ความผันผวนกองทุน	0.71	0.64	N/A	0.76
ความผันผวนดัชนีชี้วัด	0.37	0.47	N/A	0.51

ชื่อกองทุน	มูลค่าหน่วยลงทุน	มูลค่าทรัพย์สินสุทธิ
LHDEBTPVD	11.1185	1,684,359,566.67

ข้อมูล ณ วันที่ 30 มกราคม 2569

- เอกสารการวัดผลการดำเนินงานของกองทุนรวมฉบับนี้ได้จัดทำขึ้นตามมาตรฐานการวัดผลการดำเนินงานของกองทุนรวมของสมาคมบริษัทจัดการลงทุน
- ผลการดำเนินงานในอดีต/ผลการเปรียบเทียบผลการดำเนินงานที่เกี่ยวข้องกับผลิตภัณฑ์ในตลาดทุน มิได้เป็นสิ่งยืนยันถึงผลการดำเนินงานในอนาคต
- ทำความเข้าใจลักษณะสินค้า เงื่อนไข ผลตอบแทน และความเสี่ยง ก่อนตัดสินใจ

รายงานสถานะการลงทุน การกู้ยืมเงิน และการก่อภาระผูกพัน  
มูลค่า ณ วันที่ 31 มกราคม 2569

รายละเอียดการลงทุน	มูลค่าตามราคาตลาด	%NAV
หลักทรัพย์หรือทรัพย์สินในประเทศ	1,658,870,677.64	98.48
พันธบัตรรัฐบาล		
อายุคงเหลือน้อยกว่า 1 ปี	408,197,074.22	24.23
อายุคงเหลือมากกว่า 1 ปี	418,556,540.70	24.85
เงินฝากธนาคาร	132,097,359.36	7.84
หุ้นกู้		
อายุคงเหลือน้อยกว่า 1 ปี	108,276,060.53	6.43
อายุคงเหลือมากกว่า 1 ปี	591,743,642.83	35.13
ประเภทรายการค้างรับค้างจ่ายหรือหนี้สินอื่น ๆ	25,534,805.59	1.52
<b>มูลค่าทรัพย์สินสุทธิ</b>	<b>1,684,403,138.28</b>	<b>100</b>

รายละเอียดการลงทุนในหลักทรัพย์  
มูลค่า ณ วันที่ 31 มกราคม 2569

รายละเอียด	อัตราส่วน (%)	จำนวนเงินต้น หรือ จำนวนหุ้น/ หน่วย	มูลค่ายุติธรรม (บาท)
<b>เงินฝากธนาคาร</b>			
ธนาคารกรุงเทพ จำกัด (มหาชน)	0.07	1,208,282.37	1,209,523.74
ธนาคารยูโอบี จำกัด (มหาชน)	0.00	0.00	0.00
<b>รวมเงินฝากธนาคาร</b>	<b>0.07</b>		<b>1,209,523.74</b>
<b>บัตรเงินฝาก</b>			
ธนาคาร ออาคารสงเคราะห์	7.77	130,000,000.00	130,887,835.62
<b>รวมบัตรเงินฝาก</b>	<b>7.77</b>		<b>130,887,835.62</b>
<b>พันธบัตรรัฐบาล</b>			
กระทรวงการคลัง	24.85	408,000.00	418,556,540.70
ธนาคารแห่งประเทศไทย	24.23	409,000.00	408,197,074.22
<b>รวมพันธบัตรรัฐบาล</b>	<b>49.08</b>		<b>826,753,614.92</b>
<b>หุ้นกู้</b>			
ทรัสต์เพื่อการลงทุนในอสังหาริมทรัพย์และสิทธิการเช่าดับบลิวเอชเอ พรีเมียม โกรท	2.84	50,000.00	47,897,957.50
บริษัท กัลฟ์ เอ็นเนอร์จี ดีเวลลอปเม้นท์ จำกัด (มหาชน)	2.06	34,000.00	34,771,866.12
บริษัท โกลบอล เพาเวอร์ ซินเนอร์ยี จำกัด (มหาชน)	1.23	20,000.00	20,768,370.00
บริษัท ควอลิตี้เฮาส์ จำกัด (มหาชน)	0.49	8,000.00	8,182,232.48

รายละเอียด	อัตราส่วน (%)	จำนวนเงินต้น หรือ จำนวนหุ้น/หน่วย	มูลค่ายุติธรรม (บาท)
บริษัท เงินติดล้อ จำกัด	0.73	12,000.00	12,299,246.88
บริษัท ซีเค พาวเวอร์ จำกัด (มหาชน)	0.68	11,000.00	11,372,456.26
บริษัท ซีพี ออลล์ จำกัด (มหาชน)	2.40	39,000.00	40,447,308.58
บริษัท ซีพีเอฟ (ประเทศไทย) จำกัด (มหาชน)	1.33	22,000.00	22,357,727.39
บริษัท ดับบลิวเอชเอ คอร์ปอเรชั่น จำกัด (มหาชน)	0.59	10,000.00	9,867,043.20
บริษัท โตโยต้าลิสซิ่ง (ประเทศไทย) จำกัด	4.87	83,000.00	82,079,516.63
บริษัท ทู คอร์ปอเรชั่น จำกัด (มหาชน)	3.96	65,000.00	66,638,675.50
บริษัท ทูนอนชาต จำกัด (มหาชน)	2.73	45,000.00	46,047,088.20
บริษัท ไทยเบฟเวอเรจ จำกัด (มหาชน)	0.92	15,000.00	15,419,800.35
บริษัท บัตรกรุงไทย จำกัด (มหาชน)	4.10	70,000.00	69,028,845.64
บริษัท บางจาก ศรีราชา จำกัด (มหาชน)	1.21	20,000.00	20,426,993.40
บริษัท เบอร์ลี่ ยูคเกอร์ จำกัด (มหาชน)	2.44	40,000.00	41,182,624.19
บริษัท พีทีที โกลบอล เคมิคอล จำกัด (มหาชน)	0.60	10,000.00	10,046,655.80
บริษัท เพอร์เซอร์ส พร็อพเพอร์ตี้ (ประเทศไทย) จำกัด (มหาชน)	0.70	12,000.00	11,738,285.28
บริษัท ยูโอบี แคปปิตอล เซอร์วิส จำกัด	0.24	4,000.00	4,087,698.24
บริษัท ลีสซิ่งไอซีบีซี (ไทย) จำกัด	1.58	26,000.00	26,639,255.76
บริษัท ศุภาลัย จำกัด(มหาชน)	0.88	15,000.00	14,740,146.60
บริษัท อยูธยา แคปปิตอล ออโต้ ลีส จำกัด	0.60	10,000.00	10,105,669.90
บริษัท แอดวานซ์ อินโฟร์ เซอร์วิส จำกัด (มหาชน)	2.53	41,000.00	42,675,015.85
บริษัท แอล เอช ไฟแนนซ์เชียล กรุ๊ป จำกัด (มหาชน)	0.88	15,000.00	14,839,690.65
บริษัทบริหารสินทรัพย์ กรุงเทพพาณิชย์ จำกัด (มหาชน)	0.97	16,000.00	16,359,532.96
<b>รวมหุ้นกู้</b>	<b>41.56</b>		<b>700,019,703.36</b>
<b>รวมเงินลงทุน</b>	<b>98.48</b>		<b>1,658,870,677.64</b>
<b>รายการค้างจ่ายหรือหนี้สินอื่น ๆ</b>	<b>1.52</b>		<b>25,534,805.59</b>
<b>มูลค่าทรัพย์สินสุทธิ</b>	<b>100</b>		<b>1,684,403,138.28</b>

รายละเอียดตัวตราสารและอันดับความน่าเชื่อถือของตราสารทุกตัวใน Portfolio  
มูลค่า ณ วันที่ 31 มกราคม 2569

ประเภท	ผู้ออก	อันดับ ความน่าเชื่อถือ	มูลค่าตาม ราคาตลาด
พันธบัตรรัฐบาล	กระทรวงการคลัง		418,556,540.70
หุ้นกู้	ทรัสต์เพื่อการลงทุนในอสังหาริมทรัพย์และสิทธิการเช่าดับบลิวเอชเอ พรีเมียม โกรท	A(TRIS)	47,897,957.50
เงินฝากธนาคาร	ธนาคาร อาคารสงเคราะห์	AAA(TRIS)	130,887,835.62
เงินฝากธนาคาร	ธนาคารกรุงเทพ จำกัด (มหาชน)	AA+(FITCH)	1,209,523.74
พันธบัตรธนาคารแห่งประเทศไทย	ธนาคารแห่งประเทศไทย		408,197,074.22
หุ้นกู้	บริษัท กัลฟ์ เอ็นเนอร์จี ดีเวลลอปเมนท์ จำกัด (มหาชน)	AA-(TRIS)	34,771,866.12
หุ้นกู้	บริษัท โกลบอล เพาเวอร์ ซินเนอร์ยี จำกัด (มหาชน)	A+(FITCH)	20,768,370.00
หุ้นกู้	บริษัท ควอลิตี้เฮาส์ จำกัด (มหาชน)	A-(TRIS)	8,182,232.48
หุ้นกู้	บริษัท เงินดีดล้อ จำกัด	A+(TRIS)	12,299,246.88
หุ้นกู้	บริษัท ซีเค พาวเวอร์ จำกัด (มหาชน)	A-(TRIS)	11,372,456.26
หุ้นกู้	บริษัท ซีพี ออลล์ จำกัด (มหาชน)	AA-(TRIS)	40,447,308.58
หุ้นกู้	บริษัท ซีพีเอฟ (ประเทศไทย) จำกัด (มหาชน)	A(TRIS)	22,357,727.39
หุ้นกู้	บริษัท ดับบลิวเอชเอ คอร์ปอเรชั่น จำกัด (มหาชน)	A-(TRIS)	9,867,043.20
หุ้นกู้	บริษัท โตโยต้าไฟแนนซ์ (ประเทศไทย) จำกัด	AAA(TRIS)	82,079,516.63
หุ้นกู้	บริษัท ทู คอร์ปอเรชั่น จำกัด (มหาชน)	A+(TRIS)	66,638,675.50
หุ้นกู้	บริษัท ทุนธนาชาติ จำกัด (มหาชน)	A(TRIS)	46,047,088.20
หุ้นกู้	บริษัท ไทยเบฟเวอเรจ จำกัด (มหาชน)	AA(FITCH)	15,419,800.35
หุ้นกู้	บริษัท บัตรกรุงไทย จำกัด (มหาชน)	AA(TRIS)	69,028,845.64
หุ้นกู้	บริษัท บางจาก ศรีราชา จำกัด (มหาชน)	A+(TRIS)	20,426,993.40
หุ้นกู้	บริษัท เบอร์ลี่ ยุคเกอร์ จำกัด (มหาชน)	A(TRIS)	41,182,624.19
หุ้นกู้	บริษัท พีทีที โกลบอล เคมิคอล จำกัด (มหาชน)	AA-(FITCH)	10,046,655.80
หุ้นกู้	บริษัท เฟรเซอร์ส พร็อพเพอร์ตี้ (ประเทศไทย) จำกัด (มหาชน)	A(TRIS)	11,738,285.28
หุ้นกู้	บริษัท ยูโอบี แคปปิตอล เซอร์วิส จำกัด	AAA(FITCH)	4,087,698.24
หุ้นกู้	บริษัท สีสิ่งไอซีซีซี (ไทย) จำกัด	AAA(FITCH)	26,639,255.76
หุ้นกู้	บริษัท ศุภลัย จำกัด(มหาชน)	A(TRIS)	14,740,146.60
หุ้นกู้	บริษัท อยุธยา แคปปิตอล ออโต้ สีส จำกัด	AA+(TRIS)	10,105,669.90
หุ้นกู้	บริษัท แอดวานซ์ อินโฟร์ เซอร์วิส จำกัด (มหาชน)	AAA(FITCH)	42,675,015.85
หุ้นกู้	บริษัท แอล เอช ไฟแนนซ์เชียล กรุ๊ป จำกัด (มหาชน)	AA+(TRIS)	14,839,690.65
หุ้นกู้	บริษัทบริหารสินทรัพย์ กรุงเทพพาณิชย์ จำกัด (มหาชน)	A-(TRIS)	16,359,532.96

### สถาบันการจัดอันดับความน่าเชื่อถือ TRIS Rating

#### คำอธิบายการจัดอันดับเครดิตตราสารหนี้ระยะกลางและยาวมีอายุตั้งแต่ 1 ปีขึ้นไป

AAA	อันดับเครดิตสูงสุด มีความเสี่ยงต่ำที่สุด ผู้ออกตราสารหนี้มีความสามารถในการชำระดอกเบี้ยและคืนเงินต้นในเกณฑ์สูงสุด และได้รับผลกระทบน้อยมากจากการเปลี่ยนแปลงทางธุรกิจ เศรษฐกิจ และสิ่งแวดล้อมอื่น ๆ
AA	มีความเสี่ยงต่ำมาก ผู้ออกตราสารหนี้มีความสามารถในการชำระดอกเบี้ยและคืนเงินต้นในเกณฑ์สูงมาก แต่อาจได้รับผลกระทบจากการเปลี่ยนแปลงทางธุรกิจ เศรษฐกิจ และสิ่งแวดล้อมอื่น ๆ มากกว่าอันดับเครดิตที่อยู่ในระดับ AAA
A	มีความเสี่ยงในระดับต่ำ ผู้ออกตราสารหนี้มีความสามารถในการชำระดอกเบี้ยและคืนเงินต้นในเกณฑ์สูง แต่อาจได้รับผลกระทบจากการเปลี่ยนแปลงทางธุรกิจ เศรษฐกิจ และสิ่งแวดล้อมอื่น ๆ มากกว่าอันดับเครดิตที่อยู่ในระดับสูงกว่า
BBB	มีความเสี่ยงในระดับปานกลาง ผู้ออกตราสารหนี้มีความสามารถในการชำระดอกเบี้ยและคืนเงินต้นในเกณฑ์ที่เพียงพอ แต่มีความอ่อนไหวต่อการเปลี่ยนแปลงทางธุรกิจ เศรษฐกิจ และสิ่งแวดล้อมอื่น ๆ มากกว่า และอาจมีความสามารถในการชำระหนี้อ่อนแอลงเมื่อเทียบกับอันดับเครดิตที่อยู่ในระดับสูงกว่า
BB	มีความเสี่ยงในระดับสูง ผู้ออกตราสารหนี้มีความสามารถในการชำระดอกเบี้ยและคืนเงินต้นในเกณฑ์ต่ำกว่าระดับปานกลาง และจะได้รับผลกระทบจากการเปลี่ยนแปลงทางธุรกิจ เศรษฐกิจ และสิ่งแวดล้อมอื่น ๆ ค่อนข้างชัดเจน ซึ่งอาจส่งให้ความสามารถในการชำระหนี้อยู่ในเกณฑ์ที่ไม่เพียงพอ
B	มีความเสี่ยงในระดับสูงมาก ผู้ออกตราสารหนี้มีความสามารถในการชำระดอกเบี้ยและคืนเงินต้นในเกณฑ์ต่ำ และอาจจะหมดความสามารถหรือความตั้งใจในการชำระหนี้ได้ตามการเปลี่ยนแปลงของสถานการณ์ทางธุรกิจ เศรษฐกิจ และสิ่งแวดล้อมอื่น ๆ
C	มีความเสี่ยงในการผิดนัดชำระหนี้สูงที่สุด ผู้ออกตราสารหนี้ไม่มีความสามารถในการชำระดอกเบี้ยและคืนเงินต้นตามกำหนดอย่างชัดเจน โดยต้องอาศัยเงื่อนไขที่เอื้ออำนวยทางธุรกิจ เศรษฐกิจ และสิ่งแวดล้อมอื่น ๆ อย่างมากจึงจะมีความสามารถในการชำระหนี้ได้
D	เป็นระดับที่อยู่ในสถานะผิดนัดชำระหนี้ โดยผู้ออกตราสารหนี้ไม่สามารถชำระดอกเบี้ยและคืนเงินต้นได้ตามกำหนด

อันดับเครดิตจาก AA ถึง C อาจมีเครื่องหมายบวก (+) หรือลบ (-) ต่อท้ายเพื่อจำแนกความแตกต่างของคุณภาพของอันดับเครดิตภายในระดับเดียวกัน

#### คำอธิบายการจัดอันดับเครดิตตราสารหนี้ระยะสั้นมีอายุต่ำกว่า 1 ปี

T1	ผู้ออกตราสารหนี้มีสถานะทั้งทางด้านการตลาดและการเงินที่แข็งแกร่งในระดับดีมาก และนักลงทุนจะได้รับความคุ้มครองจากการผิดนัดชำระหนี้ที่ต่ำกว่าอันดับเครดิตในระดับอื่น ผู้ออกตราสารหนี้ได้รับอันดับเครดิตในระดับดังกล่าวซึ่งมีเครื่องหมาย “+” ด้วยจะได้รับความคุ้มครองด้านการผิดนัดชำระหนี้ที่สูงยิ่งขึ้น
T2	ผู้ออกตราสารหนี้มีสถานะทั้งทางด้านการตลาดและการเงินที่แข็งแกร่งในระดับดี และมีความสามารถในการชำระหนี้ระยะสั้นในระดับที่น่าพอใจ
T3	ผู้ออกตราสารหนี้มีความสามารถในการชำระหนี้ระยะสั้นในระดับที่ยอมรับได้
T4	ผู้ออกตราสารหนี้มีความสามารถในการชำระหนี้ระยะสั้นที่ค่อนข้างอ่อนแอ

อันดับเครดิตทุกประเภทที่จัดโดย TRIS Rating เป็นอันดับเครดิตตราสารหนี้ในตระกูลเงินบาท ซึ่งสะท้อนความสามารถในการชำระหนี้ของผู้ออกตราสารโดยไม่รวมความเสี่ยงในการเปลี่ยนแปลงการชำระหนี้จากสกุลเงินบาทเป็นสกุลเงินตราต่างประเทศ

นอกจากนี้ TRIS Rating ยังกำหนด “แนวโน้มอันดับเครดิต” (Rating Outlook) เพื่อสะท้อนความเป็นไปได้ของการเปลี่ยนแปลงอันดับเครดิตของผู้ออกตราสารในระลอกกลางหรือระยะยาว โดย TRIS Rating จะพิจารณาถึงโอกาสที่จะเกิดการเปลี่ยนแปลงของภาวะอุตสาหกรรมและสภาพแวดล้อมทางธุรกิจในอนาคตของผู้ออกตราสารที่อาจกระทบต่อความสามารถในการชำระหนี้ ทั้งนี้ แนวโน้มอันดับเครดิตที่ออกให้แก่หน่วยงานหนึ่ง ๆ จะเทียบเท่ากับความสามารถในการชำระหนี้ของหน่วยงานนั้น ๆ แนวโน้มอันดับเครดิตแบ่งออกเป็น 4 ระดับ ได้แก่

Positive	หมายถึง อันดับเครดิตอาจปรับขึ้น
Stable	หมายถึง อันดับเครดิตอาจไม่เปลี่ยนแปลง
Negative	หมายถึง อันดับเครดิตอาจปรับลดลง
Developing	หมายถึง อันดับเครดิตอาจปรับขึ้น ปรับลดลง หรือไม่เปลี่ยนแปลง

### **สถาบันการจัดอันดับความน่าเชื่อถือ Fitch Rating**

#### **คำอธิบายการจัดอันดับความน่าเชื่อถือระยะยาว สำหรับประเทศไทย**

AAA(th)	แสดงถึงระดับความน่าเชื่อถือขั้นสูงสุดของอันดับความน่าเชื่อถือภายในประเทศไทย ซึ่งกำหนดโดย Fitch โดยอันดับความน่าเชื่อถือนี้จะมอบให้กับอันดับความน่าเชื่อถือที่มีความเสี่ยง “น้อยที่สุด” เมื่อเปรียบเทียบกับผู้ออกตราสารหรือตราสารอื่นในประเทศไทย และโดยปกติแล้วจะกำหนดให้แก่ตราสารทางการเงินที่ออกหรือค้ำประกันโดยรัฐบาล
AA(th)	แสดงถึงระดับความน่าเชื่อถือขั้นสูงมากเปรียบเทียบกับผู้ออกตราสารหรือตราสารอื่นในประเทศไทย โดยระดับความน่าเชื่อถือของตราสารทางการเงินขั้นนี้ต่างจากผู้ออกตราสารหรือตราสารอื่นที่ได้รับการจัดอันดับความน่าเชื่อถือขั้นสูงสุดของประเทศไทยเพียงเล็กน้อย
BBB (tha)	แสดงถึงระดับความน่าเชื่อถือขั้นปานกลางเมื่อเปรียบเทียบกับผู้ออกตราสารหรือตราสารอื่นในประเทศไทย อย่างไรก็ตามมีความเป็นไปได้มากกว่าการเปลี่ยนแปลงของสถานการณ์หรือสภาพทางเศรษฐกิจจะมีผลกระทบต่อความสามารถในการชำระหนี้ได้ตรงตามกำหนดเวลาของตราสารทางการเงินเหล่านี้มากกว่าตราสารหนี้อื่นที่ได้รับการจัดอันดับความน่าเชื่อถือในประเภทที่สูงกว่า
BB (tha)	แสดงถึงระดับความน่าเชื่อถือค่อนข้างต่ำเมื่อเปรียบเทียบกับผู้ออกตราสารหรือตราสารอื่นในประเทศไทย การชำระหนี้ตามเงื่อนไขของตราสารเหล่านี้ภายในประเทศนั้น ๆ มีความไม่แน่นอนในระดับหนึ่งและความสามารถในการชำระหนี้คืนตามกำหนดเวลาจะมีความไม่แน่นอนมากขึ้นตามการเปลี่ยนแปลงของเศรษฐกิจในทางลบ
B (tha)	แสดงถึงระดับความน่าเชื่อถือขั้นต่ำอย่างมีนัยสำคัญเมื่อเปรียบเทียบกับผู้ออกตราสารหรือตราสารอื่นในประเทศไทย การปฏิบัติตามเงื่อนไขของตราสารหนี้และข้อผูกพันทางการเงินยังคงเป็นไปได้ในปัจจุบัน แต่ความมั่นคงยังจำกัดอยู่ในระดับหนึ่งเท่านั้น และความสามารถในการชำระหนี้คืนตามกำหนดเวลาอย่างต่อเนื่องนั้นไม่แน่นอน ขึ้นอยู่กับสถานะที่เอื้อต่อการดำเนินธุรกิจและสภาพทางเศรษฐกิจ
CCC(th), CC(th), C(th)	แสดงถึงระดับความน่าเชื่อถือขั้นต่ำมากเมื่อเปรียบเทียบกับผู้ออกตราสารหรือตราสารอื่นในประเทศไทย ความสามารถในการปฏิบัติตามข้อผูกพันทางการเงินขึ้นอยู่กับสถานะที่เอื้อต่อการดำเนินธุรกิจและการพัฒนาทางเศรษฐกิจเพียงอย่างเดียว
D(th)	อันดับความน่าเชื่อถือเหล่านี้ จะถูกกำหนดให้สำหรับองค์กรหรือตราสารหนี้ซึ่งกำลังอยู่ในภาวะผิดนัดชำระหนี้ในปัจจุบัน

**คำอธิบายการจัดอันดับความน่าเชื่อถือระยะสั้น สำหรับประเทศไทย**

- F1 (tha) แสดงถึงระดับความสามารถขั้นสูงสุดในการชำระหนี้ตามเงื่อนไขของตราสารตรงตามกำหนดเมื่อเปรียบเทียบกับผู้ออกตราสารหรือตราสารอื่น ๆ ในประเทศไทย ภายใต้อันดับความน่าเชื่อถือนี้จะมอบให้สำหรับอันดับความน่าเชื่อถือที่มีความเสี่ยง “น้อยที่สุด” เมื่อเปรียบเทียบกับผู้ออกตราสารอื่นในประเทศเดียวกันและโดยปกติแล้วจะกำหนดให้กับตราสารทางการเงินที่ออกหรือค้ำประกันโดยรัฐบาล ในกรณีที่มีระดับความน่าเชื่อถือสูงเป็นพิเศษจะมีสัญลักษณ์ “+” แสดงไว้เพิ่มเติมจากอันดับความน่าเชื่อถือที่กำหนด
- F2 (tha) แสดงถึงระดับความสามารถในการชำระหนี้ตามเงื่อนไขทางการเงินของตราสารตามกำหนดเวลาในระดับที่น่าพอใจเมื่อเปรียบเทียบกับผู้ออกตราสารหรือตราสารอื่น ๆ ในประเทศไทย อย่างไรก็ตาม ระดับความน่าเชื่อถือดังกล่าวยังไม่อาจเทียบเท่ากับกรณีที่ได้รับการจัดอันดับความน่าเชื่อถือที่สูงกว่า
- F3 (tha) แสดงถึงระดับความสามารถในการชำระหนี้ตามเงื่อนไขทางการเงินของตราสารตามกำหนดเวลาในระดับปานกลางเมื่อเปรียบเทียบกับผู้ออกตราสารหรือตราสารอื่น ๆ ในประเทศไทย ความสามารถในการชำระหนี้ดังกล่าวจะมีความไม่แน่นอนมากขึ้นไปตามความเปลี่ยนแปลงในทางลบในระยะสั้นมากกว่าตราสารที่ได้รับการจัดอันดับความน่าเชื่อถือที่สูงกว่า
- B (tha) แสดงถึงระดับความสามารถในการชำระหนี้ตามเงื่อนไขทางการเงินของตราสารตามกำหนดเวลาที่ไม่แน่นอนเมื่อเปรียบเทียบกับผู้ออกตราสารหรือตราสารอื่น ๆ ในประเทศไทย ความสามารถในการชำระหนี้ดังกล่าวจะไม่แน่นอนมากขึ้นตามการเปลี่ยนแปลงทางเศรษฐกิจและการเงินในทางลบระยะสั้น
- C (tha) แสดงถึงระดับความสามารถในการชำระหนี้ตามเงื่อนไขทางการเงินของตราสารตามกำหนดเวลาที่ไม่แน่นอนสูงเมื่อเปรียบเทียบกับผู้ออกตราสารหรือตราสารอื่น ๆ ในประเทศไทย ความสามารถในการปฏิบัติตามข้อผูกพันทางการเงินขึ้นอยู่กับสถานะที่เอื้อต่อการดำเนินธุรกิจและสภาพการณ์ทางเศรษฐกิจเท่านั้น
- D (tha) แสดงถึงการผิดนัดชำระหนี้ที่ได้เกิดขึ้นแล้วหรือกำลังจะเกิดขึ้น

**หมายเหตุประกอบการจัดอันดับความน่าเชื่อถือในระยะยาว ในระยะสั้น สำหรับประเทศไทย**

เครื่องบ่งชี้พิเศษสำหรับประเทศไทย “tha” จะถูกระบุไว้ต่อจากอันดับความน่าเชื่อถือทุกระดับ เพื่อแยกความแตกต่างออกจากการจัดอันดับความน่าเชื่อถือระดับสากล เครื่องหมาย “+” หรือ “-” อาจจะถูกระบุไว้เพิ่มเติมต่อจากอันดับความน่าเชื่อถือสำหรับประเทศหนึ่งๆ เพื่อแสดงถึงสถานะย่อยโดยเปรียบเทียบกันภายในอันดับความน่าเชื่อถือชั้นหลัก ทั้งนี้ จะไม่มีการระบุสัญลักษณ์ต่อท้ายดังกล่าว สำหรับอันดับความน่าเชื่อถือระดับ “AAA (tha)” หรืออันดับที่ต่ำกว่า “CCC (tha)”

สำหรับอันดับความน่าเชื่อถือในระยะยาวและจะไม่มีการระบุสัญลักษณ์ต่อท้ายดังกล่าวสำหรับอันดับความน่าเชื่อถือในระยะสั้น นอกเหนือจาก “F1 (tha)”

สัญญาณการปรับอันดับความน่าเชื่อถือ (Rating Watch) : สัญญาณการปรับอันดับความน่าเชื่อถือจะถูกใช้เพื่อแจ้งให้นักลงทุนทราบว่าความเป็นไปได้ที่จะมีการเปลี่ยนแปลงอันดับความน่าเชื่อถือและแจ้งแนวโน้มทิศทางของการเปลี่ยนแปลงดังกล่าว สัญญาณดังกล่าวอาจระบุเป็น “สัญญาณบวก” ซึ่งบ่งชี้แนวโน้มในการปรับอันดับความน่าเชื่อถือให้สูงขึ้น “สัญญาณลบ” จะบ่งชี้แนวโน้มในการปรับอันดับความน่าเชื่อถือให้ต่ำลง หรือ “สัญญาณวิวัฒนาการ” ในกรณีที่อันดับความน่าเชื่อถืออาจจะได้รับการปรับขึ้น ปรับลง หรือคงที่ โดยปกติสัญญาณการปรับอันดับความน่าเชื่อถือมักจะถูกระบุไว้สำหรับช่วงระยะเวลาสั้นๆ

รายงานสรุปเงินลงทุน  
มูลค่า ณ วันที่ 31 มกราคม 2569

กลุ่มของตราสารการลงทุน	มูลค่าตามราคาตลาด	%NAV
(ก) ตราสารภาครัฐไทย/ตราสารภาครัฐต่างประเทศ	408,197,074.22	24.23
(ก) ตราสารภาครัฐไทย/ตราสารภาครัฐต่างประเทศ	418,556,540.70	24.85
(ข) ตราสารที่ธนาคารที่มีกฎหมายเฉพาะจัดตั้งขึ้น ธนาคารพาณิชย์ หรือ บริษัทเงินทุนเป็นผู้ออก/ส่งจ่าย/รับอวัล/ค้ำประกัน	132,097,359.36	7.84
(ค) ตราสารที่มีอันดับความน่าเชื่อถืออยู่ในอันดับที่สามารถ ลงทุนได้ (Investment grade)	700,019,703.36	41.56
(ง) ตราสารที่มีอันดับความน่าเชื่อถืออยู่ในอันดับต่ำกว่าอันดับที่ สามารถ ลงทุนได้ (Non-Investment grade) หรือไม่มี Rating	-	-

สัดส่วนเงินลงทุนขั้นสูงต่อมูลค่าทรัพย์สินสุทธิของกองทุนสำหรับกลุ่มตราสารตาม (ง) เท่ากับ 0% NAV

รายงานการลงทุนที่ไม่เป็นไปตามนโยบายการลงทุน  
รอบ 6 เดือน ระหว่างวันที่ 1 สิงหาคม 2568 ถึงวันที่ 31 มกราคม 2569

วันที่	รายละเอียด	การดำเนินการแก้ไข
	<b>การลงทุนเป็นไปตามนโยบายการลงทุน</b>	

การใช้สิทธิออกเสียงในที่ประชุมผู้ถือหุ้น

ผู้ลงทุนสามารถตรวจสอบแนวทางในการใช้สิทธิออกเสียงและการดำเนินการใช้สิทธิออกเสียงได้ที่ website ของบริษัทจัดการ [www.lhfund.co.th](http://www.lhfund.co.th)

รายงานรายชื่อของบุคคลที่เกี่ยวข้อง ที่มีการทำธุรกรรมกับกองทุนรวม

กองทุนรวมมีการทำธุรกรรมกับบุคคลที่เกี่ยวข้องในรอบระยะเวลาตั้งแต่วันที่ 1 สิงหาคม 2568 ถึงวันที่ 31 มกราคม 2569 ตามรายชื่อ ดังนี้

- ธนาคารแลนด์ แอนด์ เฮ้าส์ จำกัด (มหาชน)

หมายเหตุ : ผู้ลงทุนสามารถตรวจสอบการทำธุรกรรมกับบุคคลที่เกี่ยวข้องกับกองทุนรวม ได้ที่บริษัทจัดการโดยตรง หรือที่ website ของบริษัทหลักทรัพย์จัดการกองทุน แลนด์ แอนด์ เฮ้าส์ จำกัด [www.lhfund.co.th](http://www.lhfund.co.th) และสำนักงานคณะกรรมการ ก.ล.ต. [www.sec.or.th](http://www.sec.or.th)

การรับผลประโยชน์ตอบแทนเนื่องจากการใช้บริการบุคคลอื่นๆ (Soft Commission)  
มูลค่า ณ วันที่ 31 มกราคม 2569

จำนวน	บริษัทที่ให้ผลประโยชน์	ผลประโยชน์ที่ได้รับ	เหตุผลในการรับผลประโยชน์
1	ธนาคารกสิกรไทย จำกัด (มหาชน)	ข่าวสาร, บทวิเคราะห์	เพื่อประโยชน์ในการลงทุนของกองทุน
2	ธนาคารไทยพาณิชย์ จำกัด (มหาชน)	ข่าวสาร, บทวิเคราะห์	เพื่อประโยชน์ในการลงทุนของกองทุน
3	ธนาคารกรุงเทพ จำกัด (มหาชน)	ข่าวสาร, บทวิเคราะห์	เพื่อประโยชน์ในการลงทุนของกองทุน
4	ธนาคารกรุงศรีอยุธยา จำกัด (มหาชน)	ข่าวสาร, บทวิเคราะห์	เพื่อประโยชน์ในการลงทุนของกองทุน
5	ธนาคารกรุงไทย จำกัด (มหาชน)	ข่าวสาร, บทวิเคราะห์	เพื่อประโยชน์ในการลงทุนของกองทุน
6	ธนาคารทีสโก้ จำกัด (มหาชน)	ข่าวสาร, บทวิเคราะห์	เพื่อประโยชน์ในการลงทุนของกองทุน
7	ธนาคารซีไอเอ็มบี ไทย จำกัด (มหาชน)	ข่าวสาร, บทวิเคราะห์	เพื่อประโยชน์ในการลงทุนของกองทุน
8	ธนาคารยูโอบี จำกัด (มหาชน)	ข่าวสาร, บทวิเคราะห์	เพื่อประโยชน์ในการลงทุนของกองทุน
9	ธนาคารอมลีน	ข่าวสาร, บทวิเคราะห์	เพื่อประโยชน์ในการลงทุนของกองทุน
10	บริษัทหลักทรัพย์ เอเชีย พลัส จำกัด (มหาชน)	ข่าวสาร, บทวิเคราะห์	เพื่อประโยชน์ในการลงทุนของกองทุน
11	บริษัทหลักทรัพย์ กรุงไทย เอ็กซ์สปริง จำกัด (มหาชน)	ข่าวสาร, บทวิเคราะห์	เพื่อประโยชน์ในการลงทุนของกองทุน
12	บริษัทหลักทรัพย์ กรุงศรี จำกัด (มหาชน)	ข่าวสาร, บทวิเคราะห์	เพื่อประโยชน์ในการลงทุนของกองทุน
13	บริษัทหลักทรัพย์ เคจีไอ (ประเทศไทย) จำกัด (มหาชน)	ข่าวสาร, บทวิเคราะห์	เพื่อประโยชน์ในการลงทุนของกองทุน
14	ธนาคารทหารไทยชนชาติ จำกัด(มหาชน)	ข่าวสาร, บทวิเคราะห์	เพื่อประโยชน์ในการลงทุนของกองทุน
15	บริษัทหลักทรัพย์ ทรินิตี้ จำกัด	ข่าวสาร, บทวิเคราะห์	เพื่อประโยชน์ในการลงทุนของกองทุน
16	บริษัทหลักทรัพย์ ฟิลลิป (ประเทศไทย) จำกัด (มหาชน)	ข่าวสาร, บทวิเคราะห์	เพื่อประโยชน์ในการลงทุนของกองทุน
17	ธนาคารเกียรตินาคินภัทร จำกัด (มหาชน)	ข่าวสาร, บทวิเคราะห์	เพื่อประโยชน์ในการลงทุนของกองทุน
18	ธนาคารอาคารสงเคราะห์	ข่าวสาร, บทวิเคราะห์	เพื่อประโยชน์ในการลงทุนของกองทุน
19	ธนาคารแลนด์ แอนด์ เฮาส์ จำกัด (มหาชน)	ข่าวสาร, บทวิเคราะห์	เพื่อประโยชน์ในการลงทุนของกองทุน
20	ธนาคารไอซีบีซี (ไทย) จำกัด (มหาชน)	ข่าวสาร, บทวิเคราะห์	เพื่อประโยชน์ในการลงทุนของกองทุน
21	บริษัทหลักทรัพย์ ดาโอ (ประเทศไทย) จำกัด (มหาชน)	ข่าวสาร, บทวิเคราะห์	เพื่อประโยชน์ในการลงทุนของกองทุน
22	ธนาคารซีทีแบงก์ สาขากรุงเทพฯ	ข่าวสาร, บทวิเคราะห์	เพื่อประโยชน์ในการลงทุนของกองทุน
23	บริษัทหลักทรัพย์ แลนด์ แอนด์ เฮาส์ จำกัด (มหาชน)	ข่าวสาร, บทวิเคราะห์	เพื่อประโยชน์ในการลงทุนของกองทุน
24	บริษัทหลักทรัพย์ บัวหลวง จำกัด (มหาชน)	ข่าวสาร, บทวิเคราะห์	เพื่อประโยชน์ในการลงทุนของกองทุน

อัตราส่วนหมุนเวียนการลงทุนของกองทุน (Portfolio Turnover Ratio: PTR)

มูลค่า ณ วันที่ 31 มกราคม 2569

ชื่อกองทุน	PTR
กองทุนเปิด แอล เอช ตราสารหนี้ สำหรับกองทุนสำรองเลี้ยงชีพ	0.6819

ค่าใช้จ่ายที่เรียกเก็บจากกองทุนรวม  
สำหรับรอบระยะเวลาตั้งแต่วันที่ 1 สิงหาคม 2568 ถึงวันที่ 31 มกราคม 2569

ค่าใช้จ่ายที่เรียกเก็บจากกองทุนรวม

รายการที่เรียกเก็บ	ร้อยละของมูลค่าทรัพย์สินสุทธิ		
	ตามโครงการ	(หน่วย : พันบาท)	เรียกเก็บจริง
<b>1. ค่าธรรมเนียมและค่าใช้จ่ายรวมทั้งหมดที่ประมาณการได้</b>			
● ค่าธรรมเนียมการจัดการ (Management Fee)	ไม่เกินร้อยละ 0.810	2,574.04	0.15595
● ค่าธรรมเนียมผู้ดูแลผลประโยชน์ (Trustee Fee)	ไม่เกินร้อยละ 0.110	222.57	0.01348
● ค่าธรรมเนียมนายทะเบียน (Registrar Fee)	ไม่เกินร้อยละ 0.810	1,418.21	0.08592
● ค่าที่ปรึกษาการลงทุน (Advisory Fee)	ไม่มี	ไม่มี	ไม่มี
● ค่าใช้จ่ายอื่นๆ :-	ไม่เกินร้อยละ 1.400	37.59	0.00227
- ค่าโฆษณาประชาสัมพันธ์	ไม่เกินร้อยละ 0.535	ไม่มี	ไม่มี
- ค่าสอบบัญชี (Audit Fee)	จ่ายตามจริง	22.69	0.00137
- ค่าจัดตั้งและจดทะเบียนกองทุน (Setup and Registered Fund)	จ่ายตามจริง	3.60	0.00022
- ค่าใช้จ่ายในการจัดทำ จัดพิมพ์รายงานถึงผู้ถือหุ้น	จ่ายตามจริง	0.00	0.00000
- ค่าใช้จ่ายอื่นๆ ในการดำเนินโครงการ (Others Operating Expense)	จ่ายตามจริง	11.30	0.00068
<b>2. ค่าธรรมเนียมและค่าใช้จ่ายรวมทั้งหมดที่ประมาณการไม่ได้</b>			
- ไม่มี	จ่ายตามจริง	ไม่มี	ไม่มี
<b>รวมค่าใช้จ่ายทั้งหมด</b>	<b>ไม่เกินร้อยละ 2.140</b>	<b>4,252.41</b>	<b>0.25762</b>
ค่าใช้จ่ายในการซื้อขายหลักทรัพย์	จ่ายตามจริง	0.00	0.00000

หมายเหตุ :

- 1) ค่าธรรมเนียมและค่าใช้จ่ายต่าง ๆ รวมภาษีมูลค่าเพิ่ม หรือภาษีธุรกิจเฉพาะ หรือภาษีอื่นใด (ถ้ามี) แต่ยังไม่รวมค่า นายหน้าซื้อ ขาย หลักทรัพย์และค่าธรรมเนียมต่าง ๆ ที่เกิดขึ้นจากการซื้อขายหลักทรัพย์
- 2) ค่าธรรมเนียมค่าใช้จ่ายที่เรียกเก็บจากกองทุนรวม เมื่อรวมกันทั้งหมดแล้วต้องไม่เกินอัตราร้อยละ 2.14 ต่อปี ของมูลค่าทรัพย์สินสุทธิของกองทุนรวม

งบแสดงฐานะการเงิน  
ณ วันที่ 31 มกราคม 2569

(หน่วย : บาท)  
ยังไม่ได้ตรวจสอบ

เงินลงทุนตามมูลค่ายุติธรรม	1,651,135,113.56
เงินฝากธนาคาร	1,208,282.37
ลูกหนี้จากเงินปันผลและดอกเบี๋ย	6,845,878.97
ค่าใช้จ่ายจ่ายล่วงหน้า	-
ค่าใช้จ่ายรอดตัดบัญชี - สุทธิ	10,516.22
ลูกหนี้จากการขายเงินลงทุน	26,057,812.32
<b>รวมสินทรัพย์</b>	<b>1,685,257,603.44</b>
ค่าใช้จ่ายค้างจ่าย	829,715.27
หนี้สินอื่น	24,749.89
<b>รวมหนี้สิน</b>	<b>854,465.16</b>
<b>สินทรัพย์สุทธิ</b>	<b>1,684,403,138.28</b>
<b>สินทรัพย์สุทธิ :</b>	
ทุนที่ได้รับจากผู้ถือหน่วยลงทุน	1,514,906,799.36
กำไร(ขาดทุน)สะสม	
บัญชีปรับสมดุล	67,893,233.09
กำไร(ขาดทุน)สะสมจากการดำเนินงาน	101,603,105.83
<b>สินทรัพย์สุทธิ</b>	<b>1,684,403,138.28</b>
สินทรัพย์สุทธิต่อหน่วย	11.1188
จำนวนหน่วยลงทุนที่จำหน่ายแล้วทั้งหมด ณ วันสิ้นงวด (หน่วย)	151,490,679.9278

งบประกอบรายละเอียดเงินลงทุน  
ณ วันที่ 31 มกราคม 2569

ชื่อย่อ	จำนวนหน่วย / มูลค่าที่ตราไว้	มูลค่ายุติธรรม (บาท)	อัตราส่วนของมูลค่า ยุติธรรม(%)	อัตราดอกเบี้ย	วันครบกำหนด	
<b>เงินฝากประจำ</b>						
ธนาคาร อคารสงเคราะห์	CD1YGH25417DEBTPV	20,000,000.000	20,000,000.00	1.21	2.10	17 เมษายน 2569
ธนาคาร อคารสงเคราะห์	CD1YGH25604DEBTP1	10,000,000.000	10,000,000.00	0.61	1.70	4 มิถุนายน 2569
ธนาคาร อคารสงเคราะห์	CD1YGH25604DEBTP2	10,000,000.000	10,000,000.00	0.61	1.70	4 มิถุนายน 2569
ธนาคาร อคารสงเคราะห์	CD1YGH25604DEBTP3	10,000,000.000	10,000,000.00	0.61	1.70	4 มิถุนายน 2569
ธนาคาร อคารสงเคราะห์	CD1YGH25N20DEBTP1	20,000,000.000	20,000,000.00	1.21	1.35	20 พฤศจิกายน 2569
ธนาคาร อคารสงเคราะห์	CD1YGH25N20DEBTP2	20,000,000.000	20,000,000.00	1.21	1.35	20 พฤศจิกายน 2569
ธนาคาร อคารสงเคราะห์	CD1YGH25N20DEBTP3	20,000,000.000	20,000,000.00	1.21	1.35	20 พฤศจิกายน 2569
ธนาคาร อคารสงเคราะห์	CD1YGH25N20DEBTP4	20,000,000.000	20,000,000.00	1.21	1.35	20 พฤศจิกายน 2569
<b>รวม เงินฝากประจำ</b>			<b>130,000,000.00</b>	<b>7.88</b>		
<b>พันธบัตร</b>						
พันธบัตรธนาคารแห่งประเทศไทยวคที่ 44/91/68	CB26205B	18,000,000.000	17,997,771.24	1.09	-	5 กุมภาพันธ์ 2569
พันธบัตรธนาคารแห่งประเทศไทยวคที่ 45/91/68	CB26212A	18,000,000.000	17,993,221.74	1.09	-	12 กุมภาพันธ์ 2569
พันธบัตรธนาคารแห่งประเทศไทยวคที่ 3/364/68	CB26305A	20,000,000.000	19,980,249.60	1.21	-	5 มีนาคม 2569
พันธบัตรธนาคารแห่งประเทศไทยวคที่ 48/91/68	CB26305B	58,000,000.000	57,942,540.56	3.51	-	5 มีนาคม 2569
พันธบัตรธนาคารแห่งประเทศไทยวคที่ 50/91/68	CB26319A	89,000,000.000	88,880,145.48	5.38	-	19 มีนาคม 2569
พันธบัตรธนาคารแห่งประเทศไทยวคที่ 4/364/68	CB26402A	9,000,000.000	8,984,811.96	0.54	-	2 เมษายน 2569
พันธบัตรธนาคารแห่งประเทศไทยวคที่ 1/91/69	CB26409A	16,000,000.000	15,969,220.96	0.97	-	9 เมษายน 2569
พันธบัตรธนาคารแห่งประเทศไทยวคที่ 2/91/69	CB26416A	55,000,000.000	54,876,505.20	3.32	-	16 เมษายน 2569
พันธบัตรธนาคารแห่งประเทศไทยวคที่ 3/91/69	CB26423A	2,000,000.000	1,995,129.70	0.12	-	23 เมษายน 2569
พันธบัตรธนาคารแห่งประเทศไทยวคที่ 5/364/68	CB26507A	3,000,000.000	2,990,853.33	0.18	-	7 พฤษภาคม 2569
พันธบัตรธนาคารแห่งประเทศไทยวคที่ 7/364/68	CB26702A	20,000,000.000	19,902,841.40	1.21	-	2 กรกฎาคม 2569
พันธบัตรธนาคารแห่งประเทศไทยวคที่ 8/364/68	CB26820A	46,000,000.000	45,714,441.20	2.77	-	20 สิงหาคม 2569
พันธบัตรธนาคารแห่งประเทศไทยวคที่ 11/364/68	CB26N05A	10,000,000.000	9,911,616.90	0.60	-	5 พฤศจิกายน 2569
พันธบัตรธนาคารแห่งประเทศไทยวคที่ 25/FRB182/68	CBF26615B	15,000,000.000	15,003,555.60	0.91	1.36	15 มิถุนายน 2569
พันธบัตรธนาคารแห่งประเทศไทยวคที่ 1/FRB364/69	CBF27118A	30,000,000.000	30,013,602.30	1.82	1.29	18 มกราคม 2570
พันธบัตรรัฐบาลเพื่อการบริหารหนี้ในปีงบประมาณ พ.ศ. 2566 ครั้งที่ 25	LB273A	25,000,000.000	25,299,064.50	1.53	2.25	17 มีนาคม 2570
พันธบัตรรัฐบาลเพื่อการบริหารหนี้ในปีงบประมาณ พ.ศ. 2564 ครั้งที่ 11	LB276A	9,000,000.000	8,976,885.57	0.54	1.00	17 มิถุนายน 2570
พันธบัตรรัฐบาลเพื่อการบริหารหนี้ในปีงบประมาณ พ.ศ. 2567 ครั้งที่ 23	LB27NA	40,000,000.000	40,850,028.80	2.47	2.40	17 พฤศจิกายน 2570
พันธบัตรรัฐบาลเพื่อการบริหารหนี้ในปีงบประมาณ พ.ศ. 2568 ครั้งที่ 10	LB284A	45,000,000.000	45,806,314.50	2.77	2.05	17 เมษายน 2571
พันธบัตรรัฐบาลเพื่อการบริหารหนี้ในปีงบประมาณ พ.ศ. 2565 ครั้งที่ 12	LB286A	69,000,000.000	71,269,728.78	4.32	2.65	17 มิถุนายน 2571
พันธบัตรรัฐบาลเพื่อการบริหารหนี้ในปีงบประมาณ พ.ศ. 2566 ครั้งที่ 26	LB293A	38,000,000.000	39,289,525.44	2.38	2.40	17 มีนาคม 2572
พันธบัตรรัฐบาลเพื่อการบริหารหนี้ในปีงบประมาณ พ.ศ. 2569 ครั้งที่ 1	LB294A	50,000,000.000	49,859,699.00	3.02	1.19	17 เมษายน 2572
พันธบัตรรัฐบาลเพื่อการบริหารหนี้ในปีงบประมาณ พ.ศ. 2567 ครั้งที่ 36	LB29NA	43,000,000.000	44,861,227.91	2.72	2.50	17 พฤศจิกายน 2572
พันธบัตรรัฐบาล ในปีงบประมาณ พ.ศ. 2568 ครั้งที่ 16	LB303A	89,000,000.000	90,125,727.18	5.46	1.66	17 มีนาคม 2573
<b>รวม พันธบัตร</b>			<b>824,494,708.85</b>	<b>49.93</b>		

งบประกอบรายละเอียดเงินลงทุน  
ณ วันที่ 31 มกราคม 2569 (ต่อ)

ชื่อย่อ	จำนวนหน่วย / มูลค่าที่ตราไว้	มูลค่ายุติธรรม (บาท)	อัตราส่วนของมูลค่า ยุติธรรม(%)	อัตราดอกเบี้ย	วันครบกำหนด	
บริษัท แอควาซ อินโฟร์ เซอร์วิส จำกัด (มหาชน) ครั้งที่ 1/2566 ชุดที่ 1 ครบกำหนดไถ่ถอนปี 2569	ADVANC265B	6,000,000.000	6,023,830.08	0.36	2.71	12 พฤษภาคม 2569
บริษัท แอควาซ อินโฟร์ เซอร์วิส จำกัด (มหาชน) ครั้งที่ 1/2567 ครบกำหนดไถ่ถอนปี 2572	ADVANC29NA	35,000,000.000	36,403,375.75	2.20	2.76	13 พฤศจิกายน 2572
บริษัท อยูธยา แคปปิตอล ออโต้ ลีส จำกัด (มหาชน) ครั้งที่ 1/2567 ครบกำหนดไถ่ถอนปี พ.ศ. 2569	AYCAL265B	10,000,000.000	10,049,713.70	0.61	2.96	24 พฤษภาคม 2569
บริษัทบริหารสินทรัพย์ กรุงเทพพาณิชย์ จำกัด (มหาชน) ครั้งที่ 1/2567 ชุดที่ 2 ครบกำหนด 2570	BAM274B	16,000,000.000	16,182,787.68	0.98	3.36	4 เมษายน 2570
บริษัท เบอร์ลี ยูคเกอร์ จำกัด (มหาชน) ครั้งที่ 1/2567 ชุดที่ 1 ครบกำหนดไถ่ถอนปี พ.ศ. 2570	BJC276A	10,000,000.000	9,784,565.50	0.59	-	4 มิถุนายน 2570
บริษัท เบอร์ลี ยูคเกอร์ จำกัด (มหาชน) ครั้งที่ 1/2563 ชุดที่ 3 ครบกำหนดไถ่ถอนปี พ.ศ. 2571	BJC283A	8,000,000.000	8,074,463.36	0.49	2.16	24 มีนาคม 2571
บริษัท เบอร์ลี ยูคเกอร์ จำกัด (มหาชน) ครั้งที่ 2/2567 ชุดที่ 2 ครบกำหนดไถ่ถอนปี พ.ศ. 2571	BJC289A	7,000,000.000	7,231,993.23	0.44	3.15	5 กันยายน 2571
บริษัท เบอร์ลี ยูคเกอร์ จำกัด (มหาชน) ครั้งที่ 2/2567 ชุดที่ 3 ครบกำหนดไถ่ถอนปี พ.ศ. 2572	BJC299B	15,000,000.000	15,736,139.10	0.95	3.33	5 กันยายน 2572
บริษัท บางจาก ศรีราชา จำกัด (มหาชน) ครั้งที่ 1/2567 ชุดที่ 2 ครบกำหนดไถ่ถอนปี พ.ศ. 2570	BSRC277A	20,000,000.000	20,425,261.80	1.24	3.16	31 กรกฎาคม 2570
บริษัท ซิค พาวเวอร์ จำกัด (มหาชน) ครั้งที่ 1/2567 ชุดที่ 2 ครบกำหนดไถ่ถอนปี พ.ศ. 2570	CKP274A	11,000,000.000	11,221,831.61	0.69	4.20	5 เมษายน 2570
บริษัท ซีพี ออลล์ จำกัด (มหาชน) ครั้งที่ 2/2564 ชุดที่ 1 ครบกำหนดไถ่ถอนปี พ.ศ. 2569	CPALL266A	5,000,000.000	5,029,351.15	0.30	3.00	16 มิถุนายน 2569
บริษัท ซีพี ออลล์ จำกัด (มหาชน) ครั้งที่ 1/2562 ชุดที่ 2 ครบกำหนดไถ่ถอนปี พ.ศ. 2570	CPALL271A	10,000,000.000	10,221,174.00	0.62	3.95	18 มกราคม 2570
บริษัท ซีพี ออลล์ จำกัด (มหาชน) ครั้งที่ 1/2564 ชุดที่ 2 ครบกำหนดไถ่ถอนปี พ.ศ. 2571	CPALL283B	20,000,000.000	20,694,827.40	1.26	3.42	16 มีนาคม 2571
บริษัท ซีพี ออลล์ จำกัด (มหาชน) ครั้งที่ 2/2567 ชุดที่ 2 ครบกำหนดไถ่ถอนปี พ.ศ. 2572	CPALL298B	4,000,000.000	4,151,720.44	0.25	3.20	22 สิงหาคม 2572
บริษัท ซีพีเอฟ (ประเทศไทย) จำกัด (มหาชน) ครั้งที่ 1/2564 ชุดที่ 1 ครบกำหนดไถ่ถอนปี 2570	CPFTH279A	15,000,000.000	15,158,226.90	0.92	2.50	23 กันยายน 2570
บริษัท ซีพีเอฟ (ประเทศไทย) จำกัด (มหาชน) ครั้งที่ 2/2568 ชุดที่ 1 ครบกำหนดไถ่ถอนปี พ.ศ. 2574	CPFTH310A	7,000,000.000	7,015,224.93	0.42	2.54	22 ตุลาคม 2574
บริษัท เพรเซอร์ส พร็อพเพอร์ตี้ (ประเทศไทย) จำกัด (มหาชน) ครั้งที่ 2/2567 ชุดที่ 4 ครบ 2570	FPT275B	12,000,000.000	11,738,285.28	0.71	-	14 พฤษภาคม 2570
บริษัท โกลบอล เพาเวอร์ ซินเนอร์ยี จำกัด (มหาชน) ครั้งที่ 1/2567 ชุดที่ 2 ครบกำหนดไถ่ถอนปี	GPSC283A	20,000,000.000	20,528,600.20	1.24	2.86	1 มีนาคม 2571
บริษัท กัลป์ เอ็นเนอร์จี ดีเวลลอปเม้นท์ จำกัด (มหาชน) ครั้งที่ 1/2567 ชุดที่ 1 ครบ 2572	GULF294A	4,000,000.000	4,183,132.92	0.25	3.37	1 เมษายน 2572
บริษัท กัลป์ เอ็นเนอร์จี ดีเวลลอปเม้นท์ จำกัด (มหาชน) ครั้งที่ 2/2567 ชุดที่ 2 ครบ 2572	GULF299A	9,000,000.000	9,430,149.78	0.57	3.28	26 กันยายน 2572
บริษัท กัลป์ ดีเวลลอปเม้นท์ จำกัด (มหาชน) ครั้งที่ 1/2568 ชุดที่ 2 ครบกำหนดไถ่ถอนปี 2573	GULF300A	21,000,000.000	20,870,402.49	1.26	2.00	3 ตุลาคม 2573
บริษัท สีสซิ่งไอซีบีซี (ไทย) จำกัด ครั้งที่ 1/2567 ชุดที่ 2 ครบกำหนดไถ่ถอนปี พ.ศ. 2570	ICBCTL276A	26,000,000.000	26,530,269.48	1.61	3.06	13 มิถุนายน 2570
บริษัท บัตรกรุงไทย จำกัด (มหาชน) ครั้งที่ 5/2564 ชุดที่ 1 ครบกำหนดไถ่ถอนปี พ.ศ. 2567	KTC289A	50,000,000.000	47,884,474.50	2.90	-	15 กันยายน 2571
บริษัท บัตรกรุงไทย จำกัด (มหาชน) ครั้งที่ 1/2567 ชุดที่ 1 ครบกำหนดไถ่ถอนปี พ.ศ. 2572	KTC292A	20,000,000.000	20,831,823.20	1.26	3.10	1 กุมภาพันธ์ 2572
บริษัท แอล เอช ไลฟ์เนชั่นเชียว กรุ๊ป จำกัด (มหาชน) ครั้งที่ 1/2567 ชุดที่ 1 ครบกำหนดปี 2569	LHFG26DA	15,000,000.000	14,839,690.65	0.91	-	4 ธันวาคม 2569
บริษัท เงินดีดล้อ จำกัด (มหาชน) ครั้งที่ 5/2566 ชุดที่ 2 ครบกำหนดไถ่ถอนปี พ.ศ. 2569	NTL26NA	12,000,000.000	12,221,394.84	0.74	3.70	29 พฤศจิกายน 2569
บริษัท พีทีที โกลบอล เคมิคอล จำกัด (มหาชน) ครั้งที่ 1/2565 ชุดที่ 1 ครบกำหนดไถ่ถอนปี 2570	PTTGC271A	10,000,000.000	10,042,570.90	0.61	2.13	25 มกราคม 2570
บริษัท ควอลิตี้เฮาส์ จำกัด (มหาชน) ครั้งที่ 1/2567 ครบ 2570	QH272A	8,000,000.000	8,075,234.16	0.49	3.17	28 กุมภาพันธ์ 2570
บริษัท สุภาลัย จำกัด (มหาชน) ครั้งที่ 1/2568 ชุดที่ 2 ครบกำหนดไถ่ถอนปี พ.ศ. 2570	SPALI273A	15,000,000.000	14,740,146.60	0.89	-	19 มีนาคม 2570
บริษัท ไทยเบฟเวอเรจ จำกัด (มหาชน) ครั้งที่ 2/2566 ชุดที่ 2 ครบกำหนดไถ่ถอนปี พ.ศ. 2570	TBEV277A	15,000,000.000	15,401,796.30	0.93	3.37	19 กรกฎาคม 2570
บริษัท ทุนธนชาต จำกัด (มหาชน) ครั้งที่ 1/2566 รุ่นที่ 1 ครบกำหนดไถ่ถอนปี พ.ศ. 2570	TCAP277A	40,000,000.000	41,127,526.80	2.49	3.52	18 กรกฎาคม 2570
บริษัท ทุนธนชาต จำกัด (มหาชน) ครั้งที่ 2/2567 ครบกำหนดไถ่ถอนปี พ.ศ. 2570	TCAP270A	5,000,000.000	4,865,555.80	0.29	-	18 ตุลาคม 2570
บริษัท โตโยต้า สีสซิ่ง (ประเทศไทย) จำกัด ครั้งที่ 2/2567 ชุดที่ 3ครบปี 2571	TLT268B	30,000,000.000	29,772,849.30	1.80	-	21 สิงหาคม 2569
บริษัท โตโยต้า สีสซิ่ง (ประเทศไทย) จำกัด ครั้งที่ 2/2567 ชุดที่ 3ครบปี 2571	TLT282A	3,000,000.000	3,079,800.48	0.19	2.88	28 กุมภาพันธ์ 2571
มีประกันโดยมีผู้ค้ำประกันของ บริษัท โตโยต้า สีสซิ่ง (ประเทศไทย) จำกัด ครั้งที่ 4/68 ชุดที่ 1	TLT280A	25,000,000.000	23,970,726.25	1.45	-	11 ตุลาคม 2571
มีประกันโดยมีผู้ค้ำประกันของ บริษัท โตโยต้า สีสซิ่ง (ประเทศไทย) จำกัด ครั้งที่ 3/68 ชุดที่ 3	TLT298A	25,000,000.000	25,018,702.75	1.52	1.72	15 สิงหาคม 2572
บริษัท ทรู คอร์ปอเรชั่น จำกัด (มหาชน) ครั้งที่ 4/2567 ชุดที่ 2 ครบกำหนดไถ่ถอนปี พ.ศ. 2570	TRUE272C	30,000,000.000	30,442,557.30	1.84	3.45	28 กุมภาพันธ์ 2570
บริษัท ทรู คอร์ปอเรชั่น จำกัด (มหาชน) ครั้งที่ 5/2567 ชุดที่ 2 ครบกำหนดไถ่ถอนปี พ.ศ. 2570	TRUE27NC	35,000,000.000	35,799,036.00	2.17	3.40	26 พฤศจิกายน 2570
บริษัท ยูเอบี แคปปิตอล เซอร์วิสเอส จำกัด ครั้งที่ 1/2567 ชุดที่ 2 ครบกำหนดไถ่ถอนปี 2570	UOBAP276A	4,000,000.000	4,076,191.40	0.25	3.00	28 มิถุนายน 2570
บริษัท ดับบลิวเอชเอ คอร์ปอเรชั่น จำกัด (มหาชน) ครั้งที่ 1/2567 ชุดที่ 3 ครบกำหนดปี 2569	WHA26NA	10,000,000.000	9,867,043.20	0.60	-	20 พฤศจิกายน 2569
ทรัสต์เพื่อการลงทุนในอสังหาริมทรัพย์และสิทธิการเช่าดับบลิวเอชเอ พรีเมียม โกรท ครบ 2571	WHART282A	50,000,000.000	47,897,957.50	2.90	-	7 กุมภาพันธ์ 2571
รวม หุ้นกู้			696,640,404.71	42.19		
รวมเงินลงทุน - 100% (ราคาทุน 1,636,524,909.26 บาท)			1,651,135,113.56	100.00		

**งบกำไรขาดทุนเบ็ดเสร็จ**  
สำหรับรอบระยะเวลาตั้งแต่วันที่ 1 สิงหาคม 2568 ถึงวันที่ 31 มกราคม 2569

	(หน่วย : บาท)
	ยังไม่ได้ตรวจสอบ
<b>รายได้จากการลงทุน</b>	
รายได้จากดอกเบี้ย	17,643,953.66
<b>รวมรายได้</b>	<b>17,643,953.66</b>
<b>ค่าใช้จ่าย</b>	
ค่าธรรมเนียมการจัดการ	2,574,039.42
ค่าธรรมเนียมผู้ดูแลผลประโยชน์	222,568.48
ค่าธรรมเนียมนายทะเบียน	1,418,206.02
ค่าสอบบัญชี	22,685.36
ค่าใช้จ่ายอื่นๆ ในการดำเนินโครงการ	14,897.39
<b>รวมค่าใช้จ่าย</b>	<b>4,252,396.67</b>
<b>รายได้จากการลงทุนสุทธิ</b>	<b>13,391,556.99</b>
<b>รายการกำไร(ขาดทุน)สุทธิจากเงินลงทุน</b>	
กำไร(ขาดทุน)สุทธิที่เกิดขึ้นทั้งสิ้น	943,323.88
กำไร(ขาดทุน)สุทธิที่ยังไม่เกิดขึ้นทั้งสิ้น	(16,462,391.50)
<b>รวมกำไร(ขาดทุน)จากเงินลงทุนที่เกิดขึ้นและยังไม่มีเกิดขึ้น</b>	<b>(15,519,067.62)</b>
<b>รวมกำไร(ขาดทุน)จากเงินลงทุน</b>	<b>(15,519,067.62)</b>
<b>การเพิ่มขึ้น(ลดลง)ในสินทรัพย์สุทธิจากการดำเนินงาน</b>	<b>(2,127,510.63)</b>