

รายงาน 6 เดือน

กองทุนเปิด แอล เอช โกลบอล ไฮเบอร์ ซีเคียวริตี้

สำหรับรอบระยะเวลาตั้งแต่วันที่ 1 สิงหาคม 2567 ถึงวันที่ 31 มกราคม 2568

กองทุนเปิด แอล เอช โกลบอล ไซเบอร์ ซีเคียวริตี้ (LHCYBER)

ประเภทโครงการ : กองทุนรวมหน่วยลงทุนประเภท Feeder Fund (Feeder Fund)

นโยบายการลงทุน : กองทุนมีนโยบายลงทุนในหน่วยลงทุนของกองทุนรวมต่างประเทศ (หรือ “กองทุนหลัก (Master fund)”) ที่มีนโยบายลงทุนในบริษัทที่ดำเนินการด้านความปลอดภัยทาง ไซเบอร์ โดยจะลงทุนในกองทุนหลักเฉลี่ยในรอบปีบัญชีไม่น้อยกว่าร้อยละ 80 ของ มูลค่าทรัพย์สินสุทธิ ซึ่งกองทุนเปิด แอล เอช โกลบอล ไซเบอร์ ซีเคียวริตี้ จะลงทุนในหน่วยลงทุนของกองทุน First Trust Nasdaq® Cybersecurity UCITS ETF “Class A Accumulating - USD” (“กองทุนหลัก”) สกุลเงินดอลลาร์สหรัฐฯ (USD) ที่จดทะเบียนซื้อขายในตลาดหลักทรัพย์ลอนดอน (LONDON) ซึ่งกองทุนหลักได้จดทะเบียนจัดตั้งขึ้นภายใต้กฎหมายของประเทศไอร์แลนด์ (Ireland) และอยู่ภายใต้ UCITS บริหารจัดการโดย First Trust Global Portfolios Management Limited

โดยกองทุน First Trust Nasdaq® Cybersecurity UCITS ETF มีเป้าหมายเพื่อให้ผลตอบแทนด้านการลงทุนที่สอดคล้องกับราคาและผลการดำเนินงานก่อนค่าธรรมเนียมและค่าใช้จ่ายของดัชนี Nasdaq CTA Cybersecurity NTR Exclusions Index™ (“ดัชนีอ้างอิง”)

ทั้งนี้ บริษัทจัดการขอสงวนสิทธิในการเปลี่ยนแปลงการซื้อขายหน่วยลงทุนของกองทุนดังกล่าว เป็นตลาดหลักทรัพย์ของประเทศอื่นนอกเหนือจากประเทศอังกฤษ ได้แก่ ตลาดหลักทรัพย์ฮ่องกง หรือญี่ปุ่น และ/หรือเปลี่ยนแปลงสกุลเงินหลักเป็นสกุลเงินฮ่องกงดอลลาร์ หรือสกุลเงินเยน (ญี่ปุ่น) ในภายหลังก็ได้ โดยถือว่าได้รับความยินยอมจากผู้ถือหน่วยลงทุนแล้ว ในกรณีที่มีการเปลี่ยนแปลงสถานที่ (ประเทศ) ที่ทำการซื้อขายและ/หรือสกุลเงินที่ใช้ในการซื้อขายหน่วยลงทุนของกองทุนหลัก ซึ่งบริษัทจัดการจะคำนึงถึงประโยชน์ของกองทุนเป็นสำคัญ บริษัทจัดการจะแจ้งให้ผู้ลงทุนทราบล่วงหน้า และประกาศไว้ที่สำนักงานของบริษัทจัดการและผู้สนับสนุน และ/หรือสื่ออิเล็กทรอนิกส์ที่เกี่ยวข้อง

ส่วนที่เหลือกองทุนไทยจะพิจารณาลงทุนทั้งในและต่างประเทศ ในตราสารหนี้ที่มีลักษณะคล้ายเงินฝาก เงินฝาก ตราสารหนี้ ตราสารทุน ตราสารกึ่งหนี้กึ่งทุน ใบสำคัญแสดงสิทธิ รวมถึง หลักทรัพย์ และ/หรือทรัพย์สินอื่นหรือการหาผลตอบแทนโดยวิธีอื่นตามที่ระบุไว้ในโครงการ และ/หรือตามที่คณะกรรมการ ก.ล.ต. หรือ สำนักงานคณะกรรมการ ก.ล.ต. ประกาศกำหนดหรือให้ความเห็นชอบ

กองทุนไทยอาจลงทุนในสัญญาซื้อขายล่วงหน้า (Derivatives) เพื่อเพิ่มประสิทธิภาพการบริหารการลงทุน (Efficient portfolio management) และ/หรือ เพื่อป้องกันความเสี่ยง (Hedging) จากอัตราแลกเปลี่ยน (Foreign Exchange Rate Risk) ตามดุลยพินิจของผู้จัดการกองทุน ซึ่งจะพิจารณาจากสถานะของตลาดการเงินในขณะนั้น และปัจจัยอื่นที่เกี่ยวข้อง เช่น ปัจจัยทางเศรษฐกิจ การเมือง การเงินและการคลัง เป็นต้น เพื่อคาดการณ์ทิศทางแนวโน้มของค่าเงิน ในกรณีที่คาดการณ์ว่าค่าเงินดอลลาร์สหรัฐฯ (USD) มีแนวโน้มอ่อนค่าลง ผู้จัดการกองทุนอาจพิจารณาลงทุนในสัญญาซื้อขายล่วงหน้าเพื่อป้องกันความเสี่ยงด้านอัตราแลกเปลี่ยนเงินตราต่างประเทศในสัดส่วนที่ค่อนข้างมาก แต่หากในกรณีที่ค่าเงินดอลลาร์สหรัฐฯ (USD) มีแนวโน้มแข็งค่าขึ้น ผู้จัดการกองทุนอาจพิจารณาไม่ลงทุนในสัญญาซื้อขายล่วงหน้าเพื่อป้องกันความเสี่ยงด้านอัตราแลกเปลี่ยนเงินตราต่างประเทศ หรืออาจลงทุนในสัดส่วนน้อย อย่างไรก็ตามหากผู้จัดการกองทุนพิจารณาว่าการป้องกันความเสี่ยงอัตราแลกเปลี่ยนอาจไม่เป็นไปเพื่อประโยชน์ของผู้ถือหน่วยลงทุน หรือทำให้ผู้ถือหน่วยลงทุนเสียประโยชน์ที่อาจได้รับ ผู้จัดการกองทุนอาจไม่ป้องกันความเสี่ยงจากอัตราแลกเปลี่ยนก็ได้ นอกจากนี้การทำการคุ้มครองป้องกันความเสี่ยงดังกล่าวอาจมีต้นทุนซึ่งทำให้ผลตอบแทนของกองทุนโดยรวมลดลงจากต้นทุนที่เพิ่มขึ้น

นอกจากนี้กองทุนอาจลงทุนหรือมีไว้ซึ่งตราสารที่มีสัญญาซื้อขายล่วงหน้าแฝง (Structured Note) และตราสารหนี้ที่มีอันดับความน่าเชื่อถือต่ำกว่าที่สามารถลงทุนได้ (Non-Investment Grade) และตราสารหนี้ที่ไม่ได้รับการจัดอันดับความน่าเชื่อถือ (Unrated) และหลักทรัพย์ของบริษัทที่ไม่ได้จดทะเบียนในตลาดหลักทรัพย์ (Unlisted Securities) รวมถึงอาจทำธุรกรรมการให้ยืมหลักทรัพย์ หรือธุรกรรมการซื้อโดยมีสัญญาขายคืน (Reverse Repo) และ/หรือ ธุรกรรมประเภทการให้ยืมหลักทรัพย์ (securities lending) และ/หรือ ทรัพย์สินอื่นหรือการขาดผลโดยวิธีอื่นตามที่ระบุไว้ในโครงการ และ/หรือ ตามที่คณะกรรมการ ก.ล.ต. หรือ สำนักงานคณะกรรมการ ก.ล.ต. ประกาศกำหนดหรือให้ความเห็นชอบ

กองทุนอาจลงทุนในหน่วยลงทุนของกองทุนรวมหรือกองทุนรวมอสังหาริมทรัพย์ (กองง1) หรือทรัสต์เพื่อการลงทุนในอสังหาริมทรัพย์ (REITs) หรือกองทุนรวมโครงสร้างพื้นฐาน (infra) ซึ่งอยู่ภายใต้การจัดการของบริษัทจัดการ ในสัดส่วนไม่เกินร้อยละ 20 ของมูลค่าทรัพย์สินสุทธิของกองทุน ยกเว้นกรณีที่กองทุนปลายทางเป็นกองทุนรวมอสังหาริมทรัพย์ (กองง1) และกองทุนรวมโครงสร้างพื้นฐาน (infra) ลงทุนสูงสุดได้ไม่เกินร้อยละ 20 ของจำนวนหน่วยลงทุนทั้งหมดของกองทุนปลายทาง โดยการลงทุนในหน่วยลงทุนดังกล่าวต้องอยู่ภายใต้กรอบนโยบายการลงทุนของกองทุนซึ่งเป็นไปตามหลักเกณฑ์เงื่อนไขที่สำนักงานคณะกรรมการ ก.ล.ต. กำหนด ทั้งนี้ กองทุนปลายทางไม่สามารถลงทุนย้อนกลับในกองทุนต้นทาง (circle investment) และกองทุนปลายทางไม่สามารถลงทุนต่อในกองทุนอื่นภายใต้ บลจ.เดียวกันอีก (cascade investment)



เรียน ท่านผู้ถือหน่วยลงทุน
กองทุนเปิด แอล เอช โกลบอล ไซเบอร์ ซีเคียวริตี้

บริษัทหลักทรัพย์จัดการกองทุน แลนด์ แอนด์ เฮ้าส์ จำกัด ขอนำเสนอ “รายงานสรุปสถานะการลงทุน” เพื่อรายงานผลการดำเนินงานของกองทุนตั้งแต่วันที่ 1 สิงหาคม 2567 ถึงวันที่ 31 มกราคม 2568 มาเพื่อโปรดทราบ

กองทุน LHCYBER ในช่วงรอบระยะเวลาตั้งแต่ 1 สิงหาคม 2567 ถึง 31 มกราคม 2568 ปรับตัวขึ้น 15.7%

- LHCYBER ลงทุนในหน่วยลงทุน First Trust Nasdaq® Cybersecurity UCITS ETF ซึ่งเน้นลงทุนในบริษัทที่ทำธุรกิจเกี่ยวข้องกับเกี่ยวข้องกับความปลอดภัยทางไซเบอร์ โดยในช่วงที่พิจารณา CIBR LN สามารถสร้างผลตอบแทนได้ในรูปสกุลเงินดอลลาร์ที่ประมาณ 21% และเมื่อคำนวณผลกระทบจากค่าเงินบาทที่แข็งค่าและต้นทุนการทำธุรกรรมป้องกันความเสี่ยงด้านค่าเงินแล้ว ผลตอบแทนของกองทุนจึงเหลือประมาณ 15.7%
- โดยหลังจากเหตุการณ์ระบบ IT ล่มทั่วโลกที่เกิดขึ้นจากความผิดพลาดของบริษัทปลอดภัยทางไซเบอร์ชื่อดังอย่าง CrowdStrike ที่ทำให้หุ้นกลุ่มนี้ปรับตัวลงในเดือนกรกฎาคม แต่เมื่อเข้าสู่เดือนสิงหาคมเป็นต้นมา หน่วยลงทุน First Trust Nasdaq® Cybersecurity UCITS ETF กลับสามารถสร้างผลตอบแทนได้อย่างต่อเนื่อง ซึ่งได้ปัจจัยหนุนจากสถานะเศรษฐกิจและดอกเบี้ยที่สนับสนุน การมาของ ปธน. Trump ที่มีแนวโน้มจะดำเนินนโยบายที่เป็นผลดีต่อหุ้นกลุ่มความปลอดภัยทางไซเบอร์ รวมถึงผลประกอบการของหลายบริษัทในอุตสาหกรรมนี้ที่ออกมาเติบโตและทำได้เกินที่ตลาดคาด
- สำหรับแนวโน้มที่ปี 2568 คาดว่าธนาคารกลางสหรัฐฯ จะมีการลดดอกเบี้ยนโยบายต่อได้ 1-2 ครั้ง และหากปธน. Donald Trump ไม่ได้ดำเนินนโยบายภาษีรุนแรงจนเกินไป ไม่ได้สร้างอุปสรรคต่ออุตสาหกรรมที่เกี่ยวข้องกับเทคโนโลยี A.I. รวมถึงเศรษฐกิจโลกยังคงแสดงให้เห็นถึงความแข็งแกร่งและภาคการผลิตเริ่มกลับมาฟื้นตัวหลายบริษัทชั้นนำของโลกยังคงเน้นลงทุนในส่วนที่เกี่ยวข้องกับเทคโนโลยี A.I. คาดว่าปัจจัยเหล่านี้จะช่วยสนับสนุนให้กลุ่มอุตสาหกรรมความปลอดภัยทางไซเบอร์ โดยสามารถสร้างผลตอบแทนที่ดีต่อไปในปีนี้นั่นเช่นกัน

บริษัทจัดการขอขอบพระคุณท่านผู้ถือหน่วยลงทุนเป็นอย่างสูง ที่ได้มอบความไว้วางใจให้บริษัทบริหารเงินลงทุนของท่าน บริษัทยังคงยืนหยัดในความตั้งใจและทุ่มเทความสามารถเพื่อบริหารเงินของท่านอย่างมีประสิทธิภาพสูงที่สุดต่อไป และหากท่านมีข้อสงสัยประการใด ท่านสามารถติดต่อมาได้ที่บริษัทหลักทรัพย์จัดการกองทุน แลนด์ แอนด์ เฮ้าส์ จำกัด หมายเลขโทรศัพท์ 02-286-3484 หรือที่อีเมล lhfund@lhfund.co.th

ขอแสดงความนับถือ

บริษัทหลักทรัพย์จัดการกองทุน แลนด์ แอนด์ เฮ้าส์ จำกัด

รายชื่อผู้จัดการกองทุน

ผู้จัดการกองทุนรวม	
ชื่อ-นามสกุล	วันเริ่มบริหารกองทุน
คุณพลสินธุ์ กิจมันัถาวร	12 มกราคม 2565
คุณพรเพ็ญ ชูลีประเสริฐ	25 มีนาคม 2565



รายงานความเห็นของผู้ดูแลผลประโยชน์

เสนอ ผู้ถือหุ้นหน่วยลงทุนกองทุนเปิด แอล เอช โกลบอล ไฮเบอร์ ซีเคียวริตี้

ตามที่ธนาคารไทยพาณิชย์ จำกัด (มหาชน) ในฐานะผู้ดูแลผลประโยชน์กองทุนเปิด แอล เอช โกลบอล ไฮเบอร์ ซีเคียวริตี้ ซึ่งมีบริษัทหลักทรัพย์จัดการกองทุน แลนด์ แอนด์ เฮาส์ จำกัด เป็นผู้จัดการกองทุนได้ปฏิบัติหน้าที่ดูแลผลประโยชน์ของกองทุนดังกล่าว สำหรับระยะเวลาตั้งแต่วันที่ 1 สิงหาคม 2567 ถึง วันที่ 31 มกราคม 2568 แล้วนั้น

ธนาคารฯ เห็นว่าบริษัทหลักทรัพย์จัดการกองทุน แลนด์ แอนด์ เฮาส์ จำกัด ได้ปฏิบัติหน้าที่ในการจัดการกองทุนเปิด แอล เอช โกลบอล ไฮเบอร์ ซีเคียวริตี้ โดยถูกต้องตามที่ควรตามวัตถุประสงค์ ที่ได้กำหนดไว้ในโครงการจัดการที่ได้รับอนุมัติจากสำนักงานคณะกรรมการกำกับหลักทรัพย์และตลาดหลักทรัพย์และภายใต้พระราชบัญญัติหลักทรัพย์และตลาดหลักทรัพย์ พ.ศ. 2535

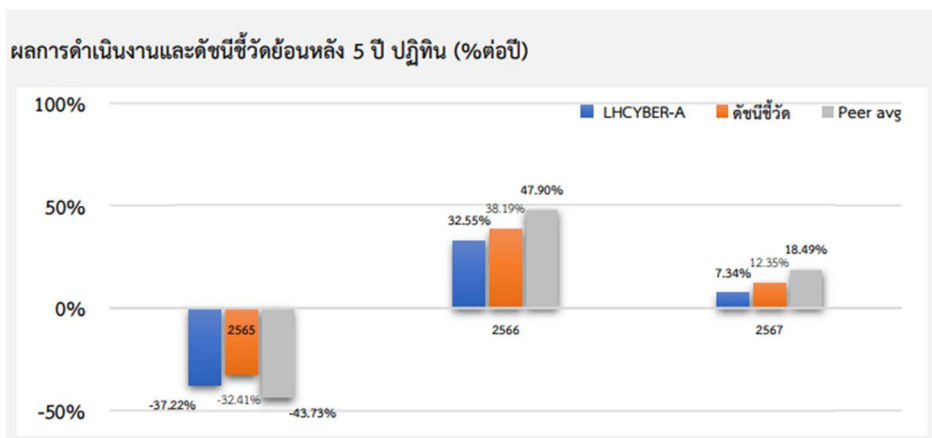
ขอแสดงความนับถือ

ธนาคารไทยพาณิชย์ จำกัด (มหาชน)

(นางสาวกรรณจิต ชำบุญธรรม)

ผู้จัดการบริหารหลักทรัพย์

ตารางเปรียบเทียบผลการดำเนินงาน
ชนิดสะสมมูลค่า
ข้อมูล ณ วันที่ 31 มกราคม 2568



ผลการดำเนินงานย้อนหลังแบบปีทั้งหมด (%ต่อปี)

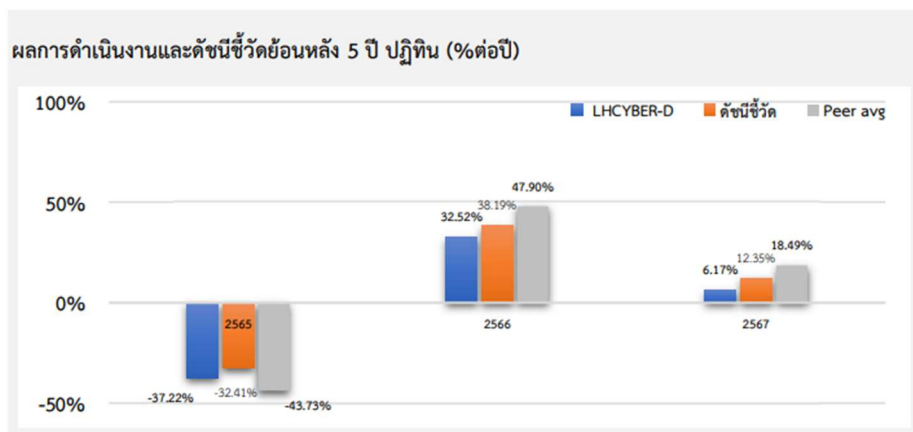
	YTD	3 เดือน	6 เดือน	1 ปี ¹
LHCYBER-A	6.61	13.93	15.75	12.03
ดัชนีชี้วัด	6.16	15.19	13.28	12.73
ค่าเฉลี่ยในกลุ่มเดียวกัน	3.71	11.90	14.07	25.25
ความผันผวนกองทุน	5.39	10.33	13.83	21.66
ความผันผวนดัชนีชี้วัด	5.50	11.56	15.50	23.41
	3 ปี ¹	5 ปี ¹	10 ปี ¹	ตั้งแต่จัดตั้ง ¹
LHCYBER-A	1.82	N/A	N/A	-0.03
ดัชนีชี้วัด	8.02	N/A	N/A	5.42
ค่าเฉลี่ยในกลุ่มเดียวกัน	2.78	7.52	-	N/A
ความผันผวนกองทุน	27.45	N/A	N/A	27.22
ความผันผวนดัชนีชี้วัด	29.34	N/A	N/A	28.88

ชื่อกองทุน	มูลค่าหน่วยลงทุน	มูลค่าทรัพย์สินสุทธิ
LHCYBER-A	9.9755	349,541,341.14

ข้อมูล ณ วันที่ 31 มกราคม 2568

- เอกสารการวัดผลการดำเนินงานของกองทุนรวมฉบับนี้ได้จัดทำขึ้นตามมาตรฐานการวัดผลการดำเนินงานของกองทุนรวมของสมาคมบริษัทจัดการลงทุน
- ผลการดำเนินงานในอดีต/ผลการเปรียบเทียบผลการดำเนินงานที่เกี่ยวข้องกับผลิตภัณฑ์ในตลาดทุน มิได้เป็นสิ่งยืนยันถึงผลการดำเนินงานในอนาคต
- ทำความเข้าใจลักษณะสินค้า เงื่อนไข ผลตอบแทน และความเสี่ยง ก่อนตัดสินใจลงทุน

ตารางเปรียบเทียบผลการดำเนินงาน
ชนิดจ่ายเงินปันผล
ข้อมูล ณ วันที่ 31 มกราคม 2568



ผลการดำเนินงานย้อนหลังแบบปีทั้งหมด (%ต่อปี)

	YTD	3 เดือน	6 เดือน	1 ปี ¹
LHCYBER-D	6.61	12.68	14.48	10.80
ดัชนีชี้วัด	6.16	15.19	13.28	12.73
ค่าเฉลี่ยในกลุ่มเดียวกัน	3.71	11.90	14.07	25.25
ความผันผวนกองทุน	5.39	10.60	14.03	21.79
ความผันผวนดัชนีชี้วัด	5.50	11.56	15.50	23.41

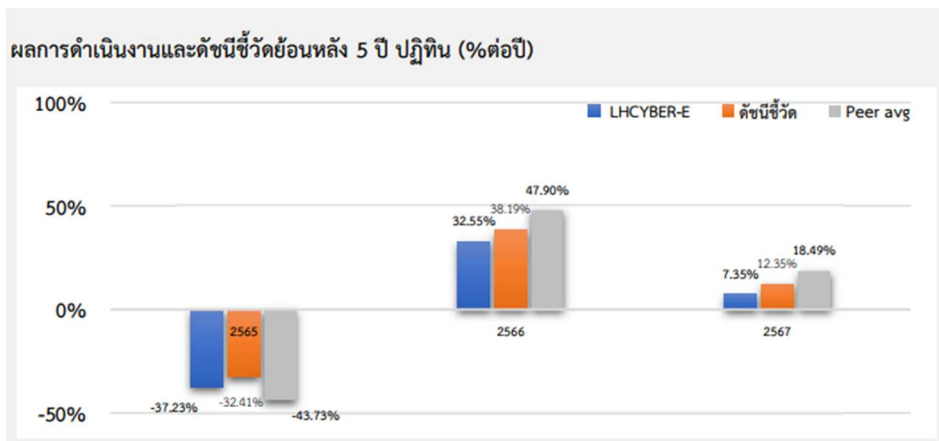
	3 ปี ¹	5 ปี ¹	10 ปี ¹	ตั้งแต่จัดตั้ง ¹
LHCYBER-D	1.44	N/A	N/A	-0.35
ดัชนีชี้วัด	8.02	N/A	N/A	5.42
ค่าเฉลี่ยในกลุ่มเดียวกัน	2.78	7.52	-	N/A
ความผันผวนกองทุน	27.48	N/A	N/A	27.25
ความผันผวนดัชนีชี้วัด	29.34	N/A	N/A	28.88

ชื่อกองทุน	มูลค่าหน่วยลงทุน	มูลค่าทรัพย์สินสุทธิ
LHCYBER-D	9.2008	75,971,769.06

ข้อมูล ณ วันที่ 31 มกราคม 2568

- เอกสารการวัดผลการดำเนินงานของกองทุนรวมฉบับนี้ได้จัดทำขึ้นตามมาตรฐานการวัดผลการดำเนินงานของกองทุนรวมของสมาคมบริษัทจัดการลงทุน
- ผลการดำเนินงานในอดีต/ผลการเปรียบเทียบผลการดำเนินงานที่เกี่ยวข้องกับผลิตภัณฑ์ในตลาดทุน มิได้เป็นสิ่งยืนยันถึงผลการดำเนินงานในอนาคต
- ทำความเข้าใจลักษณะสินค้า เงื่อนไข ผลตอบแทน และความเสี่ยง ก่อนตัดสินใจลงทุน

ตารางเปรียบเทียบผลการดำเนินงาน
 ชนิดช่องทางอิเล็กทรอนิกส์
 ข้อมูล ณ วันที่ 31 มกราคม 2568



ผลการดำเนินงานย้อนหลังแบบปีทั้งหมด (%ต่อปี)

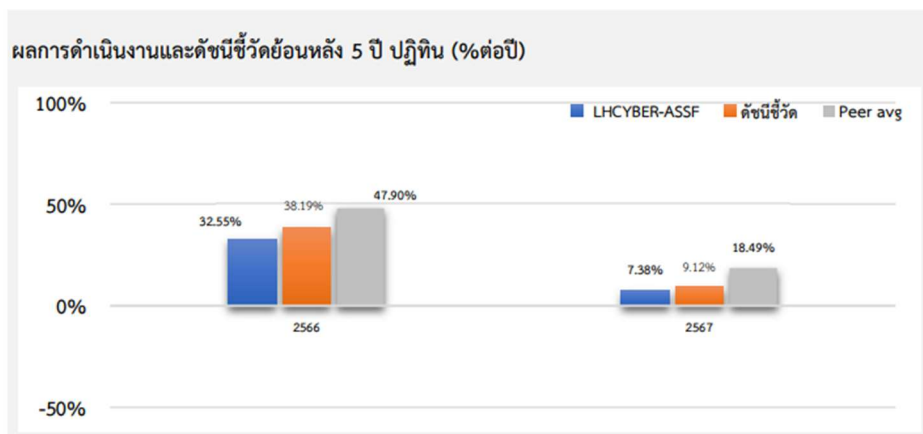
	YTD	3 เดือน	6 เดือน	1 ปี ¹
LHCYBER-E	6.61	13.93	15.75	12.03
ดัชนีชี้วัด	6.16	15.19	13.28	12.73
ค่าเฉลี่ยในกลุ่มเดียวกัน	3.71	11.90	14.07	25.25
ความผันผวนกองทุน	5.39	10.33	13.83	21.66
ความผันผวนดัชนีชี้วัด	5.50	11.56	15.50	23.41
	3 ปี ¹	5 ปี ¹	10 ปี ¹	ตั้งแต่จัดตั้ง ¹
LHCYBER-E	1.82	N/A	N/A	-0.03
ดัชนีชี้วัด	8.02	N/A	N/A	5.42
ค่าเฉลี่ยในกลุ่มเดียวกัน	2.78	7.52	-	N/A
ความผันผวนกองทุน	27.45	N/A	N/A	27.22
ความผันผวนดัชนีชี้วัด	29.34	N/A	N/A	28.88

ชื่อกองทุน	มูลค่าหน่วยลงทุน	มูลค่าทรัพย์สินสุทธิ
LHCYBER-E	9,9736	8,516,347.92

ข้อมูล ณ วันที่ 31 มกราคม 2568

- เอกสารการวัดผลการดำเนินงานของกองทุนรวมฉบับนี้ได้จัดทำขึ้นตามมาตรฐานการวัดผลการดำเนินงานของกองทุนรวมของสมาคมบริษัทจัดการลงทุน
- ผลการดำเนินงานในอดีต/ผลการเปรียบเทียบผลการดำเนินงานที่เกี่ยวข้องกับผลิตภัณฑ์ในตลาดทุน มิได้เป็นสิ่งยืนยันถึงผลการดำเนินงานในอนาคต
- ทำความเข้าใจลักษณะสินค้า เงื่อนไข ผลตอบแทน และความเสี่ยง ก่อนตัดสินใจลงทุน

ตารางเปรียบเทียบผลการดำเนินงาน
 ชนิดเพื่อการออมและสะสมมูลค่า
 ข้อมูล ณ วันที่ 31 มกราคม 2568



ผลการดำเนินงานย้อนหลังแบบปีทั้งหมด (%ต่อปี)

	YTD	3 เดือน	6 เดือน	1 ปี ¹
LHCYBER-ASSF	6.60	13.91	15.73	12.01
ดัชนีชี้วัด	5.01	12.11	8.80	8.28
ค่าเฉลี่ยในกลุ่มเดียวกัน	3.71	11.90	14.07	25.25
ความผันผวนกองทุน	5.39	10.33	13.83	21.66
ความผันผวนดัชนีชี้วัด	6.33	12.03	15.93	23.70
	3 ปี ¹	5 ปี ¹	10 ปี ¹	ตั้งแต่จัดตั้ง ¹
LHCYBER-ASSF	N/A	N/A	N/A	18.00
ดัชนีชี้วัด	N/A	N/A	N/A	18.12
ค่าเฉลี่ยในกลุ่มเดียวกัน	2.78	7.52	-	N/A
ความผันผวนกองทุน	N/A	N/A	N/A	23.96
ความผันผวนดัชนีชี้วัด	N/A	N/A	N/A	25.65

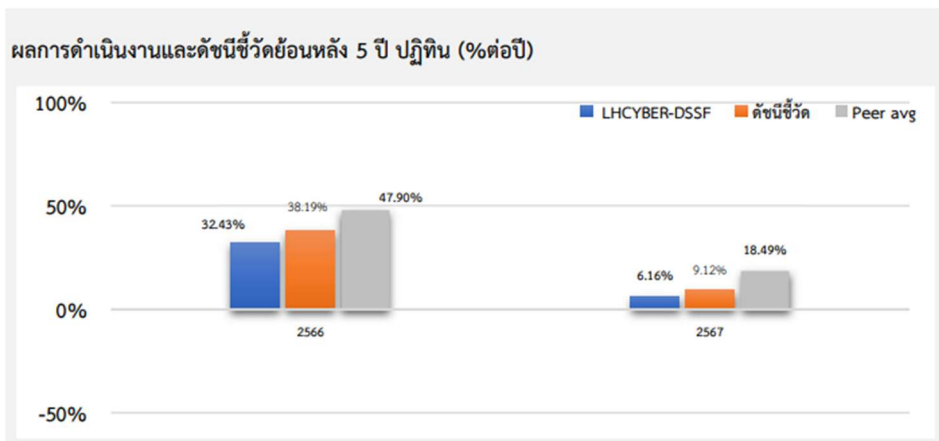
ชื่อกองทุน	มูลค่าหน่วยลงทุน	มูลค่าทรัพย์สินสุทธิ
------------	------------------	----------------------

LHCYBER-ASSF 9.9224 3,643,078.61

ข้อมูล ณ วันที่ 31 มกราคม 2568

- เอกสารการวัดผลการดำเนินงานของกองทุนรวมฉบับนี้ได้จัดทำขึ้นตามมาตรฐานการวัดผลการดำเนินงานของกองทุนรวมของสมาคมบริษัทจัดการลงทุน
- ผลการดำเนินงานในอดีต/ผลการเปรียบเทียบผลการดำเนินงานที่เกี่ยวข้องกับผลิตภัณฑ์ในตลาดทุน มิได้เป็นสิ่งยืนยันถึงผลการดำเนินงานในอนาคต
- ทำความเข้าใจลักษณะสินค้า เงื่อนไข ผลตอบแทน และความเสี่ยง ก่อนตัดสินใจลงทุน

ตารางเปรียบเทียบผลการดำเนินงาน
 ชนิดเพื่อการออมและจ่ายเงินปันผล
 ข้อมูล ณ วันที่ 31 มกราคม 2568



ผลการดำเนินงานย้อนหลังแบบปีทั้งหมด (%ต่อปี)

	YTD	3 เดือน	6 เดือน	1 ปี ¹
LHCYBER-DSSF	6.59	12.65	14.44	10.72
ดัชนีชี้วัด	5.01	12.11	8.80	8.28
ค่าเฉลี่ยในกลุ่มเดียวกัน	3.71	11.90	14.07	25.25
ความผันผวนกองทุน	5.39	10.60	14.03	21.79
ความผันผวนดัชนีชี้วัด	6.33	12.03	15.93	23.70
	3 ปี ¹	5 ปี ¹	10 ปี ¹	ตั้งแต่จัดตั้ง ¹
LHCYBER-DSSF	N/A	N/A	N/A	17.37
ดัชนีชี้วัด	N/A	N/A	N/A	18.12
ค่าเฉลี่ยในกลุ่มเดียวกัน	2.78	7.52	-	N/A
ความผันผวนกองทุน	N/A	N/A	N/A	24.01
ความผันผวนดัชนีชี้วัด	N/A	N/A	N/A	25.65

ชื่อกองทุน	มูลค่าหน่วยลงทุน	มูลค่าทรัพย์สินสุทธิ
------------	------------------	----------------------

LHCYBER-DSSF 9.4444 3,090,291.75

ข้อมูล ณ วันที่ 31 มกราคม 2568

- เอกสารการวัดผลการดำเนินงานของกองทุนรวมฉบับนี้ได้จัดทำขึ้นตามมาตรฐานการวัดผลการดำเนินงานของกองทุนรวมของสมาคมบริษัทจัดการลงทุน
- ผลการดำเนินงานในอดีต/ผลการเปรียบเทียบผลการดำเนินงานที่เกี่ยวข้องกับผลิตภัณฑ์ในตลาดทุน มิได้เป็นสิ่งยืนยันถึงผลการดำเนินงานในอนาคต
- ทำความเข้าใจลักษณะสินค้า เงื่อนไข ผลตอบแทน และความเสี่ยง ก่อนตัดสินใจลงทุน

ข้อมูลกองทุนรวมต่างประเทศที่มีการลงทุนเกินร้อยละ 20 ของมูลค่าทรัพย์สินสุทธิของกองทุนรวม

ชื่อกองทุน	กองทุน First Trust Nasdaq® Cybersecurity UCITS ETF ซึ่ง จัดทะเบียนจัดตั้งขึ้นภายใต้กฎหมายของประเทศไอร์แลนด์ (Ireland) และอยู่ภายใต้ UCITS บริหารจัดการโดย First Trust Global Portfolios Management Limited
ประเภท	กองทุนรวมอีทีเอฟ (Exchange Traded Fund)
วันที่จัดตั้งกองทุน	27 พฤษภาคม 2563
วัตถุประสงค์การลงทุน	กองทุน First Trust Nasdaq® Cybersecurity UCITS ETF มีเป้าหมายเพื่อแสวงหาผลตอบแทนด้านการลงทุนที่สอดคล้องกับราคาและผลตอบแทนก่อนค่าธรรมเนียมและค่าใช้จ่ายของกองทุนของดัชนีผลตอบแทนรวมของดัชนี Nasdaq CTA Cybersecurity NTR Exclusions Index™ (“ดัชนีอ้างอิง”)
นโยบายการลงทุน	กองทุน First Trust Nasdaq® Cybersecurity UCITS ETF จะลงทุนอย่างน้อยร้อยละ 90 ของทรัพย์สินของกองทุนหลักในตราสารทุนหรือหุ้น และใบรับฝากที่เป็นส่วนประกอบของดัชนีอ้างอิงหรือจะลงทุนในตราสาร เช่น American Depositary Receipts (“ADRs”) และ Global Depositary Receipts (“GDRs”) ซึ่งสะท้อนผลการดำเนินงานของหลักทรัพย์ที่เป็นส่วนประกอบของดัชนีอ้างอิงรวมกันอย่างน้อย 90% ของมูลค่าทรัพย์สินของกองทุน โดยดัชนี Nasdaq CTA Cybersecurity NTR Exclusions Index™ (“ดัชนีอ้างอิง”) ได้รับการออกแบบเพื่อติดตามผลการดำเนินงานของบริษัทต่าง ๆ ที่ดำเนินการในด้านความปลอดภัยทางไซเบอร์ที่เกี่ยวข้องกับการสร้าง การดำเนินงาน และการจัดการ รวมทั้งการใช้โปรโตคอลด้านความปลอดภัย (Security Protocol) กับเครือข่ายส่วนตัว และสาธารณะ คอมพิวเตอร์ และอุปกรณ์มือถือตามลำดับ เพื่อช่วยปกป้องข้อมูลจากการถูกโจมตีจากอาชญากรด้านไซเบอร์
ผู้จัดการการลงทุน (Investment Managers)	First Trust Advisors
บริษัทจัดการ	First Trust Global Portfolios Management Limited
สกุลเงิน	ดอลลาร์สหรัฐฯ (USD)
วันทำการซื้อขายหน่วยลงทุน	ทุกวันทำการ
อายุกองทุน	ไม่กำหนด
นโยบายการจ่ายเงินปันผล	ไม่มี
Total Expense Ratio	ร้อยละ 0.60 ต่อปี
Tracking Index	Nasdaq CTA Cybersecurity NTR Exclusions Index™
ISIN Codes	IE00BF16M727
แหล่งข้อมูลกองทุนหลัก	https://www.ftglobalportfolios.com/sg/professional/Products/Nasdaq-Cybersecurity/

Port การลงทุน

Portfolio

TOP 10 HOLDINGS (%)

Broadcom Inc.	10.08
CrowdStrike Holdings, Inc.	8.50
Cisco Systems, Inc.	7.56
Infosys Limited (ADR)	7.35
Palo Alto Networks, Inc.	7.03
Cloudflare, Inc.	5.12
Okta, Inc.	4.49
Check Point Software Technologies Ltd.	4.42
F5 Inc.	4.39
CyberArk Software Ltd.	4.24

Top 10 Holdings as % of Total



Top 10 holdings as a percentage of Total Net Assets. Portfolio Holdings are subject to change at any time. References to specific securities should not be construed as a recommendation to buy or sell and should not be assumed profitable.

SECTOR ALLOCATION (%)

Software	51.29	
IT Services	21.15	
Communications Equipment	12.50	
Semiconductors	10.11	
Professional Services	4.95	

COUNTRY ALLOCATION (%)

United States	77.37
Israel	8.95
India	7.37
Canada	3.43
Japan	2.68
United Kingdom	0.20

FUND CHARACTERISTICS

Max Market Cap	\$1,037.2bn
Median Market Cap	\$14.3bn
Min Market Cap	\$0.5bn
Price/Earnings	39.66
Price/Book	7.45
Price/Cash Flow	30.74
Price/Sales	5.47
Index Yield	0.70%

ผลการดำเนินงาน

Performance

Past performance does not predict future returns

Performance Since Inception (%)



Past performance prior to 11 December 2023 was achieved under circumstances which no longer apply as the fund's investment objective and policy changed and the underlying index changed from Nasdaq CTA Cybersecurity Index to Nasdaq CTA Cybersecurity Exclusions Index. Therefore, the fund's performance and historical returns shown for the periods prior to this date are not indicative of the performance that the fund, based on its current index, would have generated.

Performance Summary (%)	1 M	3 M	YTD	1 Y	3 Y	5 Y	Since Inception
Acc USD	6.70	14.27	6.70	21.80	12.59	-	18.23
Tracking Index	6.79	14.48	6.79	22.58	-	-	-

Performance for periods under one year is cumulative and over one year is annualised.

12-Month Performance Periods (%)	31.12.19	31.12.20	31.12.21	31.12.22	31.12.23	31.12.24
Acc USD	-	19.38	-26.67	39.17	18.27	
Tracking Index	-	-	-	-	19.00	

Fund performance is the performance of the share class since its inception, shown net of fees including re-invested dividends in the base currency of the share class which is in USD. Performance can go up as well as down, and investors may lose some or all of their capital. Returns may increase or decrease as a result of currency and exchange rate fluctuations. Please refer to the 'Risks' section on Page 3 for more details on risks associated with an investment in the fund.

On 24th June 2024 there was a change to the index methodology of the NASDAQ CTA Cybersecurity NTR Exclusions Index. Past performance prior to this date is based on a different methodology to the current index.

หมายเหตุ : Factsheet กองทุน First Trust Nasdaq® Cybersecurity UCITS ETF ณ วันที่ 31 มกราคม 2568

รายงานสถานะการลงทุน การกู้ยืมเงิน และการก่อภาระผูกพัน
มูลค่า ณ วันที่ 31 มกราคม 2568

รายละเอียดการลงทุน	มูลค่าตามราคาตลาด	%NAV
หลักทรัพย์หรือทรัพย์สินในประเทศ	51,414,112.22	11.66
เงินฝากธนาคาร	51,414,112.22	11.66
หลักทรัพย์หรือทรัพย์สินในต่างประเทศ	417,605,247.69	94.75
หุ้นสามัญ	417,605,247.69	94.75
สัญญาซื้อขายล่วงหน้า	-7,740,030.35	-1.76
สัญญาที่อ้างอิงกับอัตราแลกเปลี่ยน	-7,740,030.35	-1.76
ประเภทรายการค้างรับค้างจ่ายหรือหนี้สินอื่น ๆ	-20,516,501.08	-4.65
มูลค่าทรัพย์สินสุทธิ	440,762,828.48	100

รายละเอียดการลงทุนในหลักทรัพย์
มูลค่า ณ วันที่ 31 มกราคม 2568

รายละเอียด	อัตราส่วน (%)	จำนวนเงินต้น หรือ จำนวนหุ้น/ หน่วย	มูลค่ายุติธรรม (บาท)
เงินฝากธนาคาร			
JPMORGAN CHASE BANK	0.00	69.16	2,418.45
ธนาคารไทยพาณิชย์ จำกัด (มหาชน)	11.66	51,257,159.16	51,411,693.77
รวมเงินฝากธนาคาร	11.66		51,414,112.22
สัญญาซื้อขายล่วงหน้า			
สัญญาที่อ้างอิงกับอัตราแลกเปลี่ยน	-1.76	331,965,155.00	-7,740,030.35
รวมสัญญาซื้อขายล่วงหน้า	-1.76		-7,740,030.35
หุ้นสามัญ			
หมวดธุรกิจหลักทรัพย์อื่นๆ			
First Trust Nasdaq Cybersecurity UCITS ETF	94.75	279,490.00	417,605,247.69
รวมหุ้นสามัญ	94.75		417,605,247.69
รวมเงินลงทุน	104.65		461,279,329.56
รายการค้างจ่ายหรือหนี้สินอื่น ๆ	-4.65		-20,516,501.08
มูลค่าทรัพย์สินสุทธิ	100		440,762,828.48

รายละเอียดการลงทุนในสัญญาซื้อขายล่วงหน้า
มูลค่า ณ วันที่ 31 มกราคม 2568

ประเภทสัญญา	คู่สัญญา	วัตถุประสงค์	มูลค่าสัญญา (Notional Amount)	% NAV	วันครบกำหนด	กำไร/ขาดทุน (Net Gain/Loss)
สัญญาที่อ้างอิงกับอัตราแลกเปลี่ยน USD/THB						
สัญญาฟอร์เวิร์ด	KASIKORNBANK PUBLIC COMPANY LIMITED	ป้องกันความเสี่ยง	19,756,800.00	0.0940	28 Feb 2025	414,322.20
สัญญาฟอร์เวิร์ด	THE SIAM COMMERCIAL BANK PUBLIC COMPANY LIMITED	ป้องกันความเสี่ยง	23,722,545.00	0.1263	28 Mar 2025	556,468.44
สัญญาฟอร์เวิร์ด	THE SIAM COMMERCIAL BANK PUBLIC COMPANY LIMITED	ป้องกันความเสี่ยง	15,657,945.00	0.0006	04 Feb 2025	2,790.00
สัญญาฟอร์เวิร์ด	THE SIAM COMMERCIAL BANK PUBLIC COMPANY LIMITED	ป้องกันความเสี่ยง	54,224,000.00	0.0838	14 Feb 2025	369,451.20
สัญญาฟอร์เวิร์ด	THE SIAM COMMERCIAL BANK PUBLIC COMPANY LIMITED	ป้องกันความเสี่ยง	194,022,000.00	(1.7625)	28 Feb 2025	(7,768,482.00)
สัญญาฟอร์เวิร์ด	THE SIAM COMMERCIAL BANK PUBLIC COMPANY LIMITED	ป้องกันความเสี่ยง	24,581,865.00	(0.2983)	28 Feb 2025	(1,314,580.19)

รายละเอียดตัวตราสารและอันดับความน่าเชื่อถือของตราสารแห่งนี้ เงินฝาก หรือตราสารกึ่งหนี้กึ่งทุน
มูลค่า ณ วันที่ 31 มกราคม 2568

ประเภท	ผู้ออก	อันดับ ความน่าเชื่อถือ	มูลค่าตาม ราคาตลาด
เงินฝากธนาคาร	ธนาคารไทยพาณิชย์ จำกัด (มหาชน)	AA+(FITCH)	51,256,522.49
เงินฝากธนาคาร	JPMORGAN CHASE BANK		2,418.45

สถาบันการจัดอันดับความน่าเชื่อถือ TRIS Rating

คำอธิบายการจัดอันดับเครดิตตราสารหนี้ระยะกลางและยาวมีอายุตั้งแต่ 1 ปีขึ้นไป

- AAA อันดับเครดิตสูงสุด มีความเสี่ยงต่ำที่สุด ผู้ออกตราสารหนี้มีความสามารถในการชำระดอกเบี้ยและคืนเงินต้นในเกณฑ์สูงสุด และได้รับผลกระทบน้อยมากจากการเปลี่ยนแปลงทางธุรกิจ เศรษฐกิจ และสิ่งแวดล้อมอื่น ๆ
- AA มีความเสี่ยงต่ำมาก ผู้ออกตราสารหนี้มีความสามารถในการชำระดอกเบี้ยและคืนเงินต้นในเกณฑ์สูงมาก แต่อาจได้รับผลกระทบจากการเปลี่ยนแปลงทางธุรกิจ เศรษฐกิจ และสิ่งแวดล้อมอื่น ๆ มากกว่าอันดับเครดิตที่อยู่ในระดับ AAA
- A มีความเสี่ยงในระดับต่ำ ผู้ออกตราสารหนี้มีความสามารถในการชำระดอกเบี้ยและคืนเงินต้นในเกณฑ์สูง แต่อาจได้รับผลกระทบจากการเปลี่ยนแปลงทางธุรกิจ เศรษฐกิจ และสิ่งแวดล้อมอื่น ๆ มากกว่าอันดับเครดิตที่อยู่ในระดับสูงกว่า
- BBB มีความเสี่ยงในระดับปานกลาง ผู้ออกตราสารหนี้มีความสามารถในการชำระดอกเบี้ยและคืนเงินต้นในเกณฑ์ที่เพียงพอ แต่มีความอ่อนไหวต่อการเปลี่ยนแปลงทางธุรกิจ เศรษฐกิจ และสิ่งแวดล้อมอื่น ๆ มากกว่า และอาจมีความสามารถในการชำระหนี้อ่อนแอลงเมื่อเทียบกับอันดับเครดิตที่อยู่ในระดับสูงกว่า
- BB มีความเสี่ยงในระดับสูง ผู้ออกตราสารหนี้มีความสามารถในการชำระดอกเบี้ยและคืนเงินต้นในเกณฑ์ต่ำกว่าระดับปานกลาง และจะได้รับผลกระทบจากการเปลี่ยนแปลงทางธุรกิจ เศรษฐกิจ และสิ่งแวดล้อมอื่น ๆ ค่อนข้างชัดเจน ซึ่งอาจส่งให้ความสามารถในการชำระหนี้อยู่ในเกณฑ์ที่ไม่เพียงพอ

- B มีความเสี่ยงในระดับสูงมาก ผู้ออกตราสารหนี้มีความสามารถในการชำระดอกเบี้ยและคืนเงินต้นในเกณฑ์ต่ำ และอาจจะมีหมดความสามารถหรือความตั้งใจในการชำระหนี้ได้ตามการเปลี่ยนแปลงของสถานการณ์ทางธุรกิจ เศรษฐกิจ และสิ่งแวดล้อมอื่น ๆ
- C มีความเสี่ยงในการผิดนัดชำระหนี้สูงที่สุด ผู้ออกตราสารหนี้ไม่มีความสามารถในการชำระดอกเบี้ยและคืนเงินต้นตามกำหนดอย่างชัดเจน โดยต้องอาศัยเงื่อนไขที่เอื้ออำนวยทางธุรกิจ เศรษฐกิจ และสิ่งแวดล้อมอื่น ๆ อย่างมากจึงจะมีความสามารถในการชำระหนี้ได้
- D เป็นระดับที่อยู่ในสภาวะผิดนัดชำระหนี้ โดยผู้ออกตราสารหนี้ไม่สามารถชำระดอกเบี้ยและคืนเงินต้นได้ตามกำหนด

อันดับเครดิตจาก AA ถึง C อาจมีเครื่องหมายบวก (+) หรือลบ (-) ต่อท้ายเพื่อจำแนกความแตกต่างของคุณภาพของอันดับเครดิตภายในระดับเดียวกัน

คำอธิบายการจัดอันดับเครดิตตราสารหนี้ระยะสั้นมีอายุต่ำกว่า 1 ปี

- T1 ผู้ออกตราสารหนี้มีสถานะทั้งทางด้าน การตลาดและการเงินที่แข็งแกร่งในระดับดีมาก และนักลงทุนจะได้รับความคุ้มครองจากการผิดนัดชำระหนี้ที่ต่ำกว่าอันดับเครดิตในระดับอื่น ผู้ออกตราสารหนี้ได้รับอันดับเครดิตในระดับดังกล่าวซึ่งมีเครื่องหมาย “+” ด้วยจะได้รับความคุ้มครองด้านการผิดนัดชำระหนี้ที่สูงยิ่งขึ้น
- T2 ผู้ออกตราสารหนี้มีสถานะทั้งทางด้าน การตลาดและการเงินที่แข็งแกร่งในระดับดี และมีความสามารถในการชำระหนี้ระยะสั้นในระดับที่น่าพอใจ
- T3 ผู้ออกตราสารหนี้มีความสามารถในการชำระหนี้ระยะสั้นในระดับที่ยอมรับได้
- T4 ผู้ออกตราสารหนี้มีความสามารถในการชำระหนี้ระยะสั้นที่ค่อนข้างอ่อนแอ

อันดับเครดิตทุกประเภทที่จัดโดย TRIS Rating เป็นอันดับเครดิตตราสารหนี้ในตระกูลเงินบาท ซึ่งสะท้อนความสามารถในการชำระหนี้ของผู้ออกตราสารโดยไม่รวมความเสี่ยงในการเปลี่ยนแปลงการชำระหนี้จากสกุลเงินบาทเป็นสกุลเงินตราต่างประเทศ

นอกจากนี้ TRIS Rating ยังกำหนด “แนวโน้มอันดับเครดิต” (Rating Outlook) เพื่อสะท้อนความเป็นไปได้ของการเปลี่ยนแปลงอันดับเครดิตของผู้ออกตราสารในระยะปานกลางหรือระยะยาว โดย TRIS Rating จะพิจารณาถึงโอกาสที่จะเกิดการเปลี่ยนแปลงของภาวะอุตสาหกรรมและสภาพแวดล้อมทางธุรกิจในอนาคตของผู้ออกตราสารที่อาจกระทบต่อความสามารถในการชำระหนี้ ทั้งนี้ แนวโน้มอันดับเครดิตที่ออกให้แก่หน่วยงานหนึ่งๆ จะเทียบเท่ากับความสามารถในการชำระหนี้ของหน่วยงานนั้นๆ แนวโน้มอันดับเครดิตแบ่งออกเป็น 4 ระดับ ได้แก่

Positive	หมายถึง อันดับเครดิตอาจปรับขึ้น
Stable	หมายถึง อันดับเครดิตอาจไม่เปลี่ยนแปลง
Negative	หมายถึง อันดับเครดิตอาจปรับลดลง
Developing	หมายถึง อันดับเครดิตอาจปรับขึ้น ปรับลดลง หรือไม่เปลี่ยนแปลง

สถาบันการจัดอันดับความน่าเชื่อถือ Fitch Rating

คำอธิบายการจัดอันดับความน่าเชื่อถือระยะยาว สำหรับประเทศไทย

AAA(tha) แสดงถึงระดับความน่าเชื่อถือขั้นสูงสุดของอันดับความน่าเชื่อถือภายในประเทศไทย ซึ่งกำหนดโดย Fitch โดยอันดับความน่าเชื่อถือนี้จะมอบให้กับอันดับความน่าเชื่อถือที่มีความเสี่ยง “น้อยที่สุด” เมื่อเปรียบเทียบกับผู้ออกตราสารหรือตราสารอื่นในประเทศไทย และโดยปกติแล้วจะกำหนดให้แก่ตราสารทางการเงินที่ออกหรือค้ำประกันโดยรัฐบาล

- AA(tha) แสดงถึงระดับความน่าเชื่อถือขั้นสูงมากเปรียบเทียบกับผู้ออกตราสารหรือตราสารอื่นในประเทศไทย โดยระดับความน่าเชื่อถือของตราสารทางการเงินขั้นนี้ต่างจากผู้ออกตราสารหรือตราสารอื่นที่ได้รับการจัดอันดับความน่าเชื่อถือขั้นสูงสุดของประเทศไทยเพียงเล็กน้อย
- BBB (tha) แสดงถึงระดับความน่าเชื่อถือขั้นปานกลางเมื่อเปรียบเทียบกับผู้ออกตราสารหรือตราสารอื่นในประเทศไทย อย่างไรก็ตาม ความเป็นไปได้มากกว่าการเปลี่ยนแปลงของสถานการณ์หรือสภาพทางเศรษฐกิจจะมีผลกระทบต่อความสามารถในการชำระหนี้ได้ตรงตามกำหนดเวลาของตราสารทางการเงินเหล่านี้มากกว่าตราสารหนี้อื่นที่ได้รับการจัดอันดับความน่าเชื่อถือในประเภทที่สูงกว่า
- BB (tha) แสดงถึงระดับความน่าเชื่อถือค่อนข้างต่ำเมื่อเปรียบเทียบกับผู้ออกตราสารหรือตราสารอื่นในประเทศไทย การชำระหนี้ตามเงื่อนไขของตราสารเหล่านี้ภายในประเทศนั้น ๆ มีความไม่แน่นอนในระดับหนึ่งและความสามารถในการชำระหนี้ขึ้นตามกำหนดเวลาจะมีความไม่แน่นอนมากขึ้นตามการเปลี่ยนแปลงของเศรษฐกิจในทางลบ
- B (tha) แสดงถึงระดับความน่าเชื่อถือขั้นต่ำอย่างมีนัยสำคัญเมื่อเปรียบเทียบกับผู้ออกตราสารหรือตราสารอื่นในประเทศไทย การปฏิบัติตามเงื่อนไขของตราสารหนี้และข้อผูกพันทางการเงินยังคงเป็นไปได้ในปัจจุบัน แต่ความมั่นคงยังจำกัดอยู่ในระดับหนึ่งเท่านั้น และความสามารถในการชำระหนี้ขึ้นตามกำหนดเวลาอย่างต่อเนื่องนั้นไม่แน่นอน ขึ้นอยู่กับสถานะที่เอื้อต่อการดำเนินธุรกิจและสภาพทางเศรษฐกิจ
- CCC(tha), CC(tha), C(tha) แสดงถึงระดับความน่าเชื่อถือขั้นต่ำมากเมื่อเปรียบเทียบกับผู้ออกตราสารหรือตราสารอื่นในประเทศไทย ความสามารถในการปฏิบัติตามข้อผูกพันทางการเงินขึ้นอยู่กับสถานะที่เอื้อต่อการดำเนินธุรกิจและการพัฒนาทางเศรษฐกิจเพียงอย่างเดียว
- D(tha) อันดับความน่าเชื่อถือเหล่านี้ จะถูกกำหนดให้สำหรับองค์กรหรือตราสารหนี้ซึ่งกำลังอยู่ในภาวะผิดนัดชำระหนี้ในปัจจุบัน

คำอธิบายการจัดอันดับความน่าเชื่อถือระยะสั้น สำหรับประเทศไทย

- F1 (tha) แสดงถึงระดับความสามารถขั้นสูงสุดในการชำระหนี้ตามเงื่อนไขของตราสารตรงตามกำหนดเมื่อเปรียบเทียบกับผู้ออกตราสารหรือตราสารอื่น ๆ ในประเทศไทย ภายใต้อันดับความน่าเชื่อถือนี้จะมอบให้สำหรับอันดับความน่าเชื่อถือที่มีความเสี่ยง “น้อยที่สุด” เมื่อเปรียบเทียบกับผู้ออกตราสารอื่นในประเทศเดียวกันและโดยปกติแล้วจะกำหนดให้กับตราสารทางการเงินที่ออกหรือค้ำประกันโดยรัฐบาล ในกรณีที่มีระดับความน่าเชื่อถือสูงเป็นพิเศษจะมีสัญลักษณ์ “+” แสดงไว้เพิ่มเติมจากอันดับความน่าเชื่อถือที่กำหนด
- F2 (tha) แสดงถึงระดับความสามารถในการชำระหนี้ตามเงื่อนไขทางการเงินของตราสารตามกำหนดเวลาในระดับที่น่าพอใจเมื่อเปรียบเทียบกับผู้ออกตราสารหรือตราสารอื่น ๆ ในประเทศไทย อย่างไรก็ตาม ความเป็นไปได้ที่ระดับความน่าเชื่อถือดังกล่าวจะไม่อาจเทียบเท่ากับกรณีที่ได้รับการจัดอันดับความน่าเชื่อถือที่สูงกว่า
- F3 (tha) แสดงถึงระดับความสามารถในการชำระหนี้ตามเงื่อนไขทางการเงินของตราสารตามกำหนดเวลาในระดับปานกลางเมื่อเปรียบเทียบกับผู้ออกตราสารหรือตราสารอื่น ๆ ในประเทศไทย ความสามารถในการชำระหนี้ดังกล่าวจะมีความไม่แน่นอนมากขึ้นไปตามความเปลี่ยนแปลงในทางลบในระยะสั้นมากกว่าตราสารที่ได้รับการจัดอันดับความน่าเชื่อถือที่สูงกว่า
- B (tha) แสดงถึงระดับความสามารถในการชำระหนี้ตามเงื่อนไขทางการเงินของตราสารตามกำหนดเวลาที่ไม่น่าพอใจเมื่อเปรียบเทียบกับผู้ออกตราสารหรือตราสารอื่น ๆ ในประเทศไทย ความสามารถในการชำระหนี้ดังกล่าวจะไม่น่าพอใจมากขึ้นตามการเปลี่ยนแปลงทางเศรษฐกิจและการเงินในทางลบระยะสั้น
- C (tha) แสดงถึงระดับความสามารถในการชำระหนี้ตามเงื่อนไขทางการเงินของตราสารตามกำหนดเวลาที่ไม่น่าพอใจสูงเมื่อเปรียบเทียบกับผู้ออกตราสารหรือตราสารอื่น ๆ ในประเทศไทย ความสามารถในการปฏิบัติตามข้อผูกพันทางการเงินขึ้นอยู่กับสถานะที่เอื้อต่อการดำเนินธุรกิจและสภาพการณ์ทางเศรษฐกิจเท่านั้น
- D (tha) แสดงถึงการผิดนัดชำระหนี้ที่ได้เกิดขึ้นแล้วหรือกำลังจะเกิดขึ้น

หมายเหตุประกอบการจัดอันดับความน่าเชื่อถือในระยะยาว ในระยะสั้น สำหรับประเทศไทย

เครื่องบ่งชี้พิเศษสำหรับประเทศไทย “tha” จะถูกระบุไว้ต่อจากอันดับความน่าเชื่อถือทุกระดับ เพื่อแยกความแตกต่างออกจากการจัดอันดับความน่าเชื่อถือระดับสากล เครื่องหมาย “ + ” หรือ “ - ” อาจจะถูกระบุไว้เพิ่มเติมต่อจากอันดับความน่าเชื่อถือสำหรับประเทศหนึ่ง ๆ เพื่อแสดงถึงสถานะย่อยโดยเปรียบเทียบกับภายในอันดับความน่าเชื่อถือชั้นหลัก ทั้งนี้ จะไม่มีการระบุสัญลักษณ์ต่อท้ายดังกล่าว สำหรับอันดับความน่าเชื่อถือระดับ “AAA (tha)” หรืออันดับที่ต่ำกว่า “CCC (tha)”

สำหรับอันดับความน่าเชื่อถือในระยะยาวและจะไม่มีการระบุสัญลักษณ์ต่อท้ายดังกล่าวสำหรับอันดับความน่าเชื่อถือในระยะสั้น นอกเหนือจาก “F1 (tha)”

สัญญาณการปรับอันดับความน่าเชื่อถือ (Rating Watch) : สัญญาณการปรับอันดับความน่าเชื่อถือจะถูกใช้เพื่อแจ้งให้นักลงทุนทราบว่ามีความเป็นไปได้ที่จะมีการเปลี่ยนแปลงอันดับความน่าเชื่อถือและแจ้งแนวโน้มทิศทางของการเปลี่ยนแปลงดังกล่าว สัญญาณดังกล่าวอาจระบุเป็น “สัญญาณบวก” ซึ่งบ่งชี้แนวโน้มในการปรับอันดับความน่าเชื่อถือให้สูงขึ้น “สัญญาณลบ” จะบ่งชี้แนวโน้มในการปรับอันดับความน่าเชื่อถือให้ต่ำลง หรือ “สัญญาณวิวัฒนาการ” ในกรณีที่อันดับความน่าเชื่อถืออาจได้รับการปรับขึ้น ปรับลง หรือคงที่ โดยปกติสัญญาณการปรับอันดับความน่าเชื่อถือมักจะถูกระบุไว้สำหรับช่วงระยะเวลาสั้น ๆ

รายงานสรุปเงินลงทุนในตราสารแห่งนี้ เงินฝาก หรือตราสารกึ่งหนี้กึ่งทุน มูลค่า ณ วันที่ 31 มกราคม 2568

กลุ่มของตราสารการลงทุน	มูลค่าตามราคาตลาด	%NAV
(ก) ตราสารภาครัฐไทย/ตราสารภาครัฐต่างประเทศ	-	-
(ข) ตราสารที่ธนาคารที่มีกฎหมายเฉพาะจัดตั้งขึ้น ธนาคารพาณิชย์ หรือบริษัทเงินทุนเป็นผู้ออก/ส่งจ่าย/รับอวัล/ค้ำประกัน	51,258,940.94	11.63
(ค) ตราสารที่มีอันดับความน่าเชื่อถืออยู่ในอันดับที่สามารถลงทุนได้ (Investment grade)	-	-
(ง) ตราสารที่มีอันดับความน่าเชื่อถืออยู่ในอันดับต่ำกว่าอันดับที่สามารถลงทุนได้ (Non-Investment grade) หรือไม่มี Rating	-	-

สัดส่วนเงินลงทุนขั้นสูงต่อมูลค่าทรัพย์สินสุทธิของกองทุนสำหรับกลุ่มตราสารตาม (ง) เท่ากับ 15% NAV

รายงานการลงทุนที่ไม่เป็นไปตามนโยบายการลงทุน
รอบ 6 เดือนระหว่างวันที่ 1 สิงหาคม 2567 ถึงวันที่ 31 มกราคม 2568

วันที่	รายละเอียด	การดำเนินการแก้ไข
	การลงทุนเป็นไปตามนโยบายการลงทุน	

การใช้สิทธิออกเสียงในที่ประชุมผู้ถือหุ้น

ผู้ลงทุนสามารถตรวจสอบดูแนวทางในการใช้สิทธิออกเสียงและการดำเนินการใช้สิทธิออกเสียงได้ที่ website ของบริษัทจัดการ www.lhfund.co.th

รายงานรายชื่อของบุคคลที่เกี่ยวข้อง ที่มีการทำธุรกรรมกับกองทุนรวม

กองทุนรวมมีการทำธุรกรรมกับบุคคลที่เกี่ยวข้องในรอบระยะเวลาตั้งแต่วันที่ 1 สิงหาคม 2567 ถึงวันที่ 31 มกราคม 2568 ตามรายชื่อ ดังนี้

- ไม่มี -

หมายเหตุ : ผู้ลงทุนสามารถตรวจสอบการทำธุรกรรมกับบุคคลที่เกี่ยวข้องกับกองทุนรวม ได้ที่บริษัทจัดการโดยตรง หรือที่ website ของบริษัทหลักทรัพย์จัดการกองทุน แลนด์ แอนด์ เฮาส์ จำกัด www.lhfund.co.th และสำนักงานคณะกรรมการ ก.ล.ด. www.sec.or.th

การรับผลประโยชน์ตอบแทนเนื่องจากการใช้บริการบุคคลอื่นๆ (Soft Commission)

มูลค่า ณ วันที่ 31 มกราคม 2568

จำนวน	บริษัทที่ให้ผลประโยชน์	ข่าวสาร, บทวิเคราะห์	จัดเยี่ยม ชมบริษัท	สัมมนา	เหตุผลในการรับผลประโยชน์
		ไม่มี			

รายชื่อหุ้นที่ลงทุน 10 อันดับแรก พร้อมสัดส่วนการลงทุน

มูลค่า ณ วันที่ 31 มกราคม 2568

ลำดับ	ชื่อหลักทรัพย์	ชื่อย่อ	ร้อยละของเงินลงทุน
1	First Trust Nasdaq Cybersecurity UCITS ETF	CIBR LN	94.75

อัตราส่วนหมุนเวียนการลงทุนของกองทุน (Portfolio Turnover Ratio: PTR)
มูลค่า ณ วันที่ 31 มกราคม 2568

ชื่อกองทุน	PTR
กองทุนเปิด แอล เอช โกลบอล ไฮเบอร์ ซีเคียวริตี้	1.2891

ค่าใช้จ่ายที่เรียกเก็บจากกองทุนรวม
สำหรับรอบระยะเวลาตั้งแต่วันที่ 1 สิงหาคม 2567 ถึงวันที่ 31 มกราคม 2568

ค่าใช้จ่ายที่เรียกเก็บจากกองทุนรวม

รายการที่เรียกเก็บ	ร้อยละของมูลค่าทรัพย์สินสุทธิ		
	ตามโครงการ	(หน่วย : พันบาท)	เรียกเก็บจริง
1. ค่าธรรมเนียมและค่าใช้จ่ายรวมทั้งหมดที่ประมาณการได้			
● ค่าธรรมเนียมการจัดการ (Management Fee)	ไม่เกินร้อยละ 2.500	2,752.06	0.72660
● ค่าธรรมเนียมผู้ดูแลผลประโยชน์ (Trustee Fee)	ไม่เกินร้อยละ 0.100	49.94	0.01319
● ค่าธรรมเนียมนายทะเบียน (Registrar Fee)	ไม่เกินร้อยละ 1.000	715.54	0.18892
● ค่าที่ปรึกษาการลงทุน (Advisory Fee)	ไม่มี	ไม่มี	ไม่มี
● ค่าใช้จ่ายอื่นๆ : -	ไม่เกินร้อยละ 1.400	45.49	0.01201
- ค่าโฆษณาประชาสัมพันธ์	ไม่เกินร้อยละ 0.535	ไม่มี	ไม่มี
- ค่าสอบบัญชี (Audit Fee)	จ่ายตามจริง	26.97	0.00712
- ค่าจัดตั้งและจดทะเบียนกองทุน (Setup and Registered Fund)	จ่ายตามจริง	0.68	0.00018
- ค่าใช้จ่ายในการจัดทำ จัดพิมพ์รายงานถึงผู้ถือหุ้น	จ่ายตามจริง	0.00	0.00000
- ค่าใช้จ่ายอื่นๆ ในการดำเนินโครงการ (Others Operating Expense)	จ่ายตามจริง	17.84	0.00471
2. ค่าธรรมเนียมและค่าใช้จ่ายรวมทั้งหมดที่ประมาณการไม่ได้			
- ไม่มี	จ่ายตามจริง	ไม่มี	ไม่มี
รวมค่าใช้จ่ายทั้งหมด	ไม่เกินร้อยละ 5.000	3,563.03	0.94072
ค่าใช้จ่ายในการซื้อขายหลักทรัพย์	จ่ายตามจริง	768.85	0.20299

หมายเหตุ :

- 1) ค่าธรรมเนียมและค่าใช้จ่ายต่าง ๆ รวมภาษีมูลค่าเพิ่ม หรือภาษีธุรกิจเฉพาะ หรือภาษีอื่นใด (ถ้ามี) แต่ยังไม่รวมค่า นายหน้าซื้อขายหลักทรัพย์และค่าธรรมเนียมต่าง ๆ ที่เกิดขึ้นจากการซื้อขายหลักทรัพย์
- 2) ค่าธรรมเนียมค่าใช้จ่ายที่เรียกเก็บจากกองทุนรวม เมื่อรวมกันทั้งหมดแล้วต้องไม่เกินอัตราร้อยละ 5.00 ต่อปี ของมูลค่าทรัพย์สินสุทธิของกองทุนรวม

งบแสดงฐานะการเงิน
ณ วันที่ 31 มกราคม 2568

	(หน่วย : บาท)
	ยังไม่ได้ตรวจสอบ
สินทรัพย์	
เงินลงทุนตามมูลค่ายุติธรรม	417,605,247.69
เงินฝากธนาคาร	51,410,141.53
ลูกหนี้จากเงินปันผลและดอกเบีย	250,033.17
รวมสินทรัพย์	469,265,422.39
หนี้สิน	
ค่าใช้จ่ายค้างจ่าย	642,992.99
เจ้าหนี้จากการซื้อเงินลงทุน	15,621,676.45
เจ้าหนี้จากการรับซื้อคืนหน่วยลงทุน	3,947,555.94
เจ้าหนี้สัญญาซื้อขายเงินตราสารต่างประเทศล่วงหน้าสุทธิ	7,740,030.35
หนี้สินอื่น	550,338.18
รวมหนี้สิน	28,502,593.91
สินทรัพย์สุทธิ	440,762,828.48
สินทรัพย์สุทธิ :	
ทุนที่ได้รับจากผู้ถือหน่วยลงทุน	448,449,890.65
กำไร(ขาดทุน)สะสม	
บัญชีปรับสมดุล	70,304,858.97
กำไร(ขาดทุน)สะสมจากการดำเนินงาน	(77,991,921.14)
สินทรัพย์สุทธิ	440,762,828.48
สินทรัพย์สุทธิต่อหน่วย	9.8285
จำนวนหน่วยลงทุนที่จำหน่ายแล้วทั้งหมด ณ วันสิ้นงวด (หน่วย)	44,844,989.1000
ประเภทผู้ถือหน่วยลงทุน	
สินทรัพย์สุทธิต่อหน่วยที่คำนวณแยกตามประเภทผู้ถือหน่วยลงทุน มีดังนี้	
ชนิดสะสมมูลค่า	9.9755
ชนิดจ่ายเงินปันผล	9.2008
ชนิดช่องทางอิเล็กทรอนิกส์	9.9736
ชนิดเพื่อการออมและสะสมมูลค่า	9.9224
ชนิดเพื่อการออมและจ่ายเงินปันผล	9.4444
จำนวนหน่วยลงทุนที่จำหน่ายแล้วทั้งหมด ณ วันสิ้นงวด (หน่วย) แยกตามประเภทผู้ถือหน่วยลงทุน มีดังนี้	
ชนิดสะสมมูลค่า	35,039,712.4447
ชนิดจ่ายเงินปันผล	8,257,027.9220
ชนิดช่องทางอิเล็กทรอนิกส์	853,885.3601
ชนิดเพื่อการออมและสะสมมูลค่า	367,155.0658
ชนิดเพื่อการออมและจ่ายเงินปันผล	327,208.3074
	44,844,989.1000

งประกอบรายละเอียดเงินลงทุน
ณ วันที่ 31 มกราคม 2568

ชื่อย่อ	จำนวนหน่วย / มูลค่าที่ตราไว้	มูลค่ายุติธรรม (บาท)	อัตราส่วนของ มูลค่ายุติธรรม(%)	อัตราดอกเบี้ย	วันครบกำหนด
หลักทรัพย์จดทะเบียน หน่วยลงทุน หลักทรัพย์อื่นๆ					
First Trust Nasdaq Cybersecurity UCITS ETF	CIBR LN	279,490.00	417,605,247.69	100.00	-
รวม หลักทรัพย์จดทะเบียน			417,605,247.69	100.00	
รวมเงินลงทุน - 100%			417,605,247.69	100.00	

งบกำไรขาดทุนเบ็ดเสร็จ
สำหรับรอบระยะเวลาตั้งแต่วันที่ 1 สิงหาคม 2567 ถึงวันที่ 31 มกราคม 2568

	(หน่วย : บาท)
	ยังไม่ได้ตรวจสอบ
รายได้จากการลงทุน	
รายได้จากดอกเบี้ย	22,782.36
รายได้อื่น	2,529.93
รวมรายได้	25,312.29
ค่าใช้จ่าย	
ค่าธรรมเนียมการจัดการ	2,752,063.89
ค่าธรรมเนียมผู้ดูแลผลประโยชน์	49,944.79
ค่าธรรมเนียมนายทะเบียน	715,536.77
ค่าสอบบัญชี	26,970.72
ค่าใช้จ่ายอื่นๆ ในการดำเนินโครงการ	790,795.65
รวมค่าใช้จ่าย	4,335,311.82
รายได้จากการลงทุนสุทธิ	(4,309,999.53)
รายได้ (ค่าใช้จ่าย) อื่น	
กำไร(ขาดทุน)สุทธิที่เกิดขึ้นจากอัตราแลกเปลี่ยน	14,051,601.35
กำไร(ขาดทุน)สุทธิที่ยังไม่เกิดขึ้นจากอัตราแลกเปลี่ยน	(4,535,370.63)
กำไร(ขาดทุน)สุทธิที่ยังไม่เกิดขึ้นจากสัญญาป้องกันความเสี่ยง	(16,784,966.15)
รวมรายได้(ค่าใช้จ่าย)อื่น	(7,268,735.43)
รายการกำไร(ขาดทุน)สุทธิจากเงินลงทุน	
กำไร(ขาดทุน)สุทธิที่เกิดขึ้นทั้งสิ้น	33,996,888.24
กำไร(ขาดทุน)สุทธิที่ยังไม่เกิดขึ้นทั้งสิ้น	34,160,634.95
รวมกำไร(ขาดทุน)จากเงินลงทุนที่เกิดขึ้นและยังไม่ได้เกิดขึ้น	68,157,523.19
รวมกำไร(ขาดทุน)จากเงินลงทุน	60,888,787.76
การเพิ่มขึ้น(ลดลง)ในสินทรัพย์สุทธิจากการดำเนินงาน	56,578,788.23
การเพิ่มขึ้นในสินทรัพย์สุทธิจากการดำเนินงานแยกตามประเภทผู้ถือหุ้นหน่วยลงทุน มีดังนี้	
ชนิดสะสมมูลค่า	43,826,402.76
ชนิดจ่ายเงินปันผล	10,630,242.19
ชนิดช่องทางอิเล็กทรอนิกส์	1,269,774.74
ชนิดเพื่อการออมและสะสมมูลค่า	447,499.28
ชนิดเพื่อการออมและจ่ายเงินปันผล	404,869.26
	56,578,788.23