

รายงาน 6 เดือน

---

กองทุนเปิด แอล เอช คอมเพิล็กซ์ รีเทิร์น 3  
ห้ามขายผู้ลงทุนรายย่อย

---

สำหรับรอบระยะเวลาตั้งแต่วันที่ 1 พฤษภาคม 2567 ถึงวันที่ 31 ตุลาคม 2567

**กองทุนเปิด แอล เอช คอมเพล็กซ์ รีเทิร์น 3 ห้ามขายผู้ลงทุนรายย่อย (LHCOMPLEXAI3)**

ประเภทโครงการ : กองทุนรวมผสม / ประเภทรับซื้อคืนหน่วยลงทุนโดยอัตโนมัติ  
 นโยบายการลงทุน : กองทุนมีนโยบายลงทุน ดังนี้

ส่วนที่ 1 : กองทุนจะพิจารณาลงทุนในหลักทรัพย์หรือทรัพย์สินที่เกี่ยวข้องกับตราสารหนี้ และ/หรือตราสารกึ่งหนี้กึ่งทุน และ/หรือเงินฝาก และ/หรือตราสารการเงินอื่นใดทั้งในและต่างประเทศ โดยกองทุนจะลงทุนในต่างประเทศโดยเฉลี่ยรอบปีบัญชีไม่เกินร้อยละ 79 ของมูลค่าทรัพย์สินสุทธิของกองทุน รวมทั้งหลักทรัพย์หรือทรัพย์สินอื่นหรือการหาผลตอบแทนโดยวิธีอื่นใดตามที่คณะกรรมการ ก.ล.ต. หรือ สำนักงานคณะกรรมการ ก.ล.ต. ประกาศกำหนดหรือให้ความเห็นชอบโดยอันดับความน่าเชื่อถือของตราสารหรือผู้ออกตราสารอยู่ในอันดับที่สามารถลงทุนได้ (Investment Grade) และ/หรือ

ส่วนที่ 2 : กองทุนจะนำเงินลงทุนบางส่วนลงทุนในตราสารที่มีสัญญาซื้อขายล่วงหน้าแฝง ประเภทหุ้นกู้ที่มีอนุพันธ์แฝง (Structured Note) ซึ่งมีการจ่ายผลตอบแทนอ้างอิงกับดัชนีอ้างอิง (Underlying) ได้แก่ ดัชนี DB Momentum Asset Allocator Target Volatility 5.5% Index ซึ่งมี

- 1) DB Forward Gold Index ซึ่งมีการเปิดสัญญาซื้อขายล่วงหน้าของทองคำแท่งหรือทองคำรูปแบบอื่นใดที่เป็นไปตามกฎของ LBMA ที่เกี่ยวข้องกับการส่งมอบของ LBMA เว้นแต่คู่สัญญาจะตกลงกันเป็นอย่างอื่น โดยอ้างอิงจาก The London Bullion Market Association (or its successor) (the “LBMA”)
- 2) DB Forward Swaps Index ซึ่งมีการเปิดสัญญาซื้อขายล่วงหน้าอ้างอิงกับกระแสเงินสดรับในอัตราดอกเบี้ยคงที่ แต่กระแสเงินสดจ่ายในอัตราดอกเบี้ยลอยตัว (Swaps 10Y receive fixed against floating)
- 3) DB Forward Equities Index ซึ่งมีการเปิดสัญญาซื้อขายล่วงหน้าอ้างอิงกับ S&P 500 Index
- 4) DB Momentum Money Market Index ซึ่งมีการลงทุนในตราสารตลาดเงิน อายุ 1 เดือน (one-month money market instruments)

โดยมูลค่าหรือจำนวนเงินลงทุนในหุ้นกู้ที่มีอนุพันธ์แฝงนี้ (Notional Amount) ไม่เกินร้อยละ 20 ของมูลค่าทรัพย์สินสุทธิของกองทุน ณ วันที่ลงทุน

ทั้งนี้ การลงทุนในทรัพย์สินทั้ง 2 ส่วนดังกล่าวมีวัตถุประสงค์หรือเป้าหมายการลงทุนเพื่อมุ่งหวังให้ได้รับเงินลงทุนเริ่มแรกของผู้ลงทุนคืน และเพิ่มโอกาสในการสร้างผลตอบแทนส่วนเพิ่มจากการลงทุนเมื่อครบอายุโครงการ ทั้งนี้ กองทุนยังคงมีความเสี่ยงจากการผิดนัดชำระหนี้ (Default risk) และ/หรือความสามารถในการชำระหนี้ (Credit risk) ของผู้ออกหุ้นกู้ที่มีอนุพันธ์แฝง รวมถึงผู้ออกตราสารอื่นในเงินลงทุนส่วนที่ 1 ที่กองทุนคาดว่าจะลงทุน อาจส่งผลให้ผู้ลงทุนอาจได้รับคืนเงินต้นน้อยกว่าเงินลงทุนเริ่มแรกได้ ดังนั้น ผู้ลงทุนควรต้องศึกษาและทำความเข้าใจรายละเอียดลักษณะของกองทุนอย่างถี่ถ้วนก่อนตัดสินใจลงทุน

- กองทุนจะลงทุนในหรือมีไว้ซึ่งสัญญาซื้อขายล่วงหน้า (Derivatives) เพื่อป้องกันความเสี่ยงจากอัตราแลกเปลี่ยนทั้งจำนวน (Fully hedging) ในส่วนของการลงทุนในตราสารหนี้ เงินฝากตราสารการเงินในต่างประเทศ

นอกจากนี้ กองทุนอาจลงทุนในหรือมีไว้ซึ่งสัญญาซื้อขายล่วงหน้า (Derivatives) เพื่อเพิ่มประสิทธิภาพการบริหารการลงทุน (Efficient portfolio management) ของกองทุน รวมถึงกองทุนอาจลงทุนในตราสารหนี้ที่มีอันดับความน่าเชื่อถือต่ำกว่าที่สามารถลงทุนได้ (Non-Investment Grade) ตราสารและตราสารหนี้ที่ไม่ได้รับการจัดอันดับความน่าเชื่อถือ (Unrated) หลักทรัพย์ของบริษัทที่ไม่ได้จดทะเบียนในตลาดหลักทรัพย์ (Unlisted Securities) และ/หรือกองทุนอาจทำธุรกรรมการให้ยืมหลักทรัพย์ หรือธุรกรรมการซื้อโดยมีสัญญาขายคืน (Reverse Repo) ธุรกรรมประเภทการให้ยืมหลักทรัพย์ (securities lending) และ/หรือทรัพย์สินอื่นหรือการขาดอกผลโดยวิธีอื่นตามที่ระบุไว้ในโครงการ และ/หรือตามที่คณะกรรมการ ก.ล.ต. หรือสำนักงานคณะกรรมการ ก.ล.ต. ประกาศกำหนดหรือให้ความเห็นชอบ

กองทุนอาจลงทุนในหน่วยลงทุนของกองทุนรวมซึ่งอยู่ภายใต้การจัดการของบริษัทจัดการในสัดส่วนไม่เกินร้อยละ 5 ของมูลค่าทรัพย์สินสุทธิของกองทุน โดยการลงทุนในหน่วยลงทุนดังกล่าวต้องอยู่ภายใต้กรอบนโยบายการลงทุนของกองทุนซึ่งเป็นไปตามหลักเกณฑ์เงื่อนไขที่สำนักงานคณะกรรมการ ก.ล.ต. กำหนด กองทุนอาจพิจารณาลงทุนในกองทุนภายใต้การจัดการจัดการที่มีนโยบายสอดคล้องกันเพียงกองทุนเดียวได้ ทั้งนี้ กองทุนปลายทางไม่สามารถลงทุนย้อนกลับในกองทุนต้นทาง (circle investment) และกองทุนปลายทางสามารถลงทุนต่อในกองทุนอื่นภายใต้ บลจ. เดียวกัน ไปได้อีกไม่เกิน 1 ทอด ทั้งนี้ การลงมติใช้สิทธิออกเสียงกรณีกองทุนลงทุนในหน่วยลงทุนภายใต้การจัดการของบริษัทจัดการนี้ให้เป็นไปตามหลักเกณฑ์เงื่อนไขที่สำนักงานคณะกรรมการ ก.ล.ต. กำหนด โดยห้ามมิให้กองทุนต้นทางลงมติให้กองทุนปลายทาง อย่างไรก็ตาม ในกรณีที่กองทุนปลายทางไม่สามารถดำเนินการเพื่อขอมติได้ เนื่องจากติดข้อจำกัดห้ามมิให้กองทุนต้นทางลงมติให้กองทุนปลายทาง บริษัทจัดการสามารถขอรับความเห็นชอบจากสำนักงานได้ หากได้รับมติเกินกึ่งหนึ่งของผู้ถือหน่วยของกองทุนปลายทางในส่วนที่เหลือ

- กองทุนมีกลยุทธ์การบริหารจัดการลงทุน โดยจะลงทุนในตราสาร/หลักทรัพย์ที่กองทุนลงทุนโดยถือตราสาร/หลักทรัพย์ดังกล่าวไว้จนครบกำหนดอายุของตราสาร (Buy-and-Hold Strategy)

บริษัทจัดการขอสงวนสิทธิที่จะเลิกกองทุนในกรณีที่กองทุนไม่สามารถลงทุนเพื่อให้ได้ผลตอบแทนที่บริษัทจัดการพิจารณาแล้วเห็นว่าเหมาะสมภายใน 1 เดือนนับตั้งแต่วันที่จดทะเบียนกองทรัยสินเป็นกองทุนรวม และ/หรือในสถานการณ์ไม่เหมาะสม เช่น เกิดปัญหาด้านเครดิตของผู้ออกตราสารและไม่สามารถหาตราสารใหม่มาทดแทนได้ และ/หรือภาวะตลาด เศรษฐกิจมีความผันผวน รวมไปถึงเหตุการณ์ไม่ปกติที่ผลกระทบต่อกองทุน



เรียน ท่านผู้ถือหน่วยลงทุน  
กองทุนเปิด แอล เอช คอมเพล็กซ์ รีเทิร์น 3 ห้ามขายผู้ลงทุนรายย่อย

บริษัทหลักทรัพย์จัดการกองทุน แลนด์ แอนด์ เฮ้าส์ จำกัด ขอนำส่ง “รายงานสรุปสถานะการลงทุน” เพื่อรายงานผลการดำเนินงานของกองทุนตั้งแต่วันที่ 1 พฤษภาคม 2567 ถึงวันที่ 31 ตุลาคม 2567 มาเพื่อโปรดทราบ

### ตลาดตราสารหนี้

เศรษฐกิจโลกในไตรมาส 3 ปี 2567 ชะลอตัวลงจากไตรมาสก่อนหน้า ตามการชะลอตัวของเศรษฐกิจหลัก โดยเฉพาะประเทศสหรัฐฯ ประเทศจีน เช่นเดียวกับเศรษฐกิจในกลุ่มประเทศเศรษฐกิจอุตสาหกรรมใหม่ที่มีอัตราขยายตัวต่ำสุดในรอบหลายไตรมาส ตามการชะลอตัวของการลงทุนภายในประเทศและการผลิตภาคอุตสาหกรรม สะท้อนจากดัชนีผู้จัดการฝ่ายจัดซื้อภาคอุตสาหกรรมที่ปรับตัวลดลงต่ำกว่าระดับ 50 และนับเป็นระดับต่ำสุดในรอบหลายไตรมาส ในขณะที่เศรษฐกิจตลาดเกิดใหม่และประเทศกำลังพัฒนาส่วนใหญ่ขยายตัวได้อย่างต่อเนื่อง ตามการส่งออกที่ขยายตัวในเกณฑ์ดีสอดคล้องกับวัฏจักรขาขึ้นของสินค้าอิเล็กทรอนิกส์ แรงกดดันด้านเงินเฟ้อลดลงอย่างต่อเนื่องตามการลดลงของราคาอาหารและพลังงาน รวมถึงการผ่อนคลายความตึงตัวของตลาดแรงงาน ส่งผลให้ธนาคารกลางประเทศเศรษฐกิจหลักปรับลด อัตราดอกเบี้ยนโยบายลง อาทิ ธนาคารกลางสหรัฐฯ ธนาคารกลางยุโรป และธนาคารกลางอังกฤษ IMF คาดเศรษฐกิจโลกจะเติบโตคงที่ที่ 3.2% ในปี 2567 และ 2568 ซึ่งต่ำกว่าที่ควรจะเป็นโดยอ้างถึงความเสี่ยงที่เพิ่มขึ้นจากสงครามและการกีดกันทางการค้า

สำหรับประเทศไทยอัตราการขยายตัวทางเศรษฐกิจไทย(GDP) 9เดือนแรกปี 2567 ขยายตัว 2.3% จากการลงทุนภาครัฐที่เร่งขยายตัวในไตรมาส 3 การส่งออกสินค้าและบริการรวมถึงการอุปโภคบริโภคขยายตัวสูง เงินเฟ้อขยายตัวในอัตราที่ลดลง คาดการณ์ว่าเศรษฐกิจในปี 2567 จะขยายตัว 2.6% และปี 2568 จะขยายตัว 2.3 – 3.3% โดยมีปัจจัยสนับสนุนจากการเพิ่มขึ้นของรายจ่ายภาครัฐ การขยายตัวของอุปสงค์ภาคเอกชนในประเทศ และการฟื้นตัวอย่างต่อเนื่องของภาคการท่องเที่ยว แต่ยังคงต้องระวังมีความเสี่ยงท่ามกลางความไม่แน่นอนของการดำเนินนโยบายเศรษฐกิจของสหรัฐฯ ความยืดหยุ่นของสถานการณ์ความขัดแย้งทางภูมิรัฐศาสตร์ และแนวโน้มการชะลอตัวของเศรษฐกิจจีน ภาระหนี้สินครัวเรือนและภาคธุรกิจที่อยู่ในระดับสูง และแนวโน้มความผันผวนในภาคการเกษตรทั้งผลผลิตและราคาสินค้าเกษตร

เส้นผลตอบแทนของพันธบัตรเริ่มเห็นสัญญาณการปรับตัวลดลงเป็นไปตามสภาวะเศรษฐกิจของไทยที่มีแนวโน้มเติบโตลดลง แม้โดยภาพรวม GDP ยังคงเติบโต จากการประชุมคณะกรรมการนโยบายการเงินวันที่ 16 ตุลาคม 2567 คณะกรรมการมีมติ 5 ต่อ 2 เสียง ให้ลดอัตราดอกเบี้ยนโยบาย 0.25% จาก 2.50% เป็น 2.25% จากเศรษฐกิจไทยในภาพรวมมีแนวโน้มขยายตัวใกล้เคียงกับที่ประเมินไว้ ขณะที่อัตราเงินเฟ้อทั่วไปจะทยอยกลับเข้าสู่กรอบเป้าหมาย คาดการณ์การปรับลดอัตราดอกเบี้ยนโยบายลงในช่วงปี 2568 อย่างน้อย 1 ครั้ง เพื่อกระตุ้นเศรษฐกิจและลดต้นทุนทางการเงินของผู้ประกอบการ แม้ว่าอัตราเงินเฟ้อในปัจจุบันจะต่ำกว่ากรอบเป้าหมายแล้ว ซึ่งจากผลจากการลดอัตราดอกเบี้ยนโยบายลง จะส่งผลให้ผลตอบแทนของพันธบัตรระยะยาวปรับตัวลดลงลักษณะของ Flattening Yield Curve มากขึ้นจากความกังวลต่อภาวะเศรษฐกิจของไทยในระยะข้างหน้า ทางด้านส่วนต่างของผลตอบแทนหุ้นกู้ภาคเอกชนและพันธบัตรรัฐบาล (Credit Spread) คาดการณ์จะมีแนวโน้มเพิ่มขึ้นจากสภาวะเศรษฐกิจที่ลดลง ในส่วนนโยบายการเงินของธนาคารกลางสหรัฐฯ (FED) ในปี 2568 แนวโน้มอัตราดอกเบี้ยยังคงเป็นขาหลอย แต่อาจจะไม่ได้รวดเร็วเท่าปี 2567 ที่ผ่านมานี้เนื่องจาก Fed ยังคงมีความกังวลถึงสภาวะเงินเฟ้อที่อาจจะเกิดขึ้นจากนโยบายของ Trump และมาตรการกำแพงภาษีจะทำให้ต้นทุนภาคการผลิตปรับตัวเพิ่มสูงขึ้น

บริษัทขอขอบพระคุณท่านผู้ถือหน่วยลงทุนเป็นอย่างสูง ที่ได้มอบความไว้วางใจให้บริษัทบริหารเงินลงทุนของท่าน บริษัทยังคงยืนยันในความตั้งใจและทุ่มเทความสามารถเพื่อบริหารเงินของท่านอย่างมีประสิทธิภาพสูงที่สุดต่อไป และหากท่านมีข้อสงสัยประการใด ท่านสามารถติดต่อมาได้ที่บริษัทหลักทรัพย์จัดการกองทุน แลนด์ แอนด์ เฮ้าส์ จำกัด หมายเลขโทรศัพท์ 02-286-3484 หรือที่อีเมล [lhfund@lhfund.co.th](mailto:lhfund@lhfund.co.th)

ขอแสดงความนับถือ

บริษัทหลักทรัพย์จัดการกองทุน แลนด์ แอนด์ เฮ้าส์ จำกัด

รายชื่อผู้จัดการกองทุน

ผู้จัดการกองทุนรวม	
ชื่อ-นามสกุล	วันเริ่มบริหารกองทุน
คุณรณิษฐา เพชรณรงค์	16 ตุลาคม 2567
คุณพัชสกันต์ ธนวรกิจสกุล	31 พฤษภาคม 2566



Make REAL Change

ปก.ปกท. 24/2542

7 พฤศจิกายน 2567

### ความเห็นของผู้ดูแลผลประโยชน์

เรียน ผู้ถือหุ้นหน่วยลงทุน  
กองทุนเปิด แอล เอช คอมเพล็กซ์ รีเทิร์น 3 ห้ามขายผู้ลงทุนรายย่อย

ธนาคารทหารไทยธนชาต จำกัด (มหาชน) ในฐานะผู้ดูแลผลประโยชน์ของกองทุนเปิด แอล เอช คอมเพล็กซ์ รีเทิร์น 3 ห้ามขายผู้ลงทุนรายย่อย ได้ปฏิบัติหน้าที่ดูแลการจัดการของกองทุนดังกล่าวซึ่งบริหารและจัดการโดย บริษัทหลักทรัพย์จัดการกองทุน แลนด์ แอนด์ เฮ้าส์ จำกัด สำหรับรอบระยะเวลาบัญชี ตั้งแต่วันที่ 1 พฤษภาคม พ.ศ. 2567 ถึงวันที่ 31 ตุลาคม พ.ศ. 2567 นั้น

ธนาคารฯ เห็นว่า บริษัทหลักทรัพย์จัดการกองทุน แลนด์ แอนด์ เฮ้าส์ จำกัด ได้ปฏิบัติหน้าที่ในการบริหารและจัดการ กองทุนเปิด แอล เอช คอมเพล็กซ์ รีเทิร์น 3 ห้ามขายผู้ลงทุนรายย่อย โดยถูกต้องตามที่ควร ตามวัตถุประสงค์ที่ได้กำหนดไว้ในโครงการจัดการที่ได้รับอนุมัติจากสำนักงานคณะกรรมการกำกับหลักทรัพย์และตลาดหลักทรัพย์ และภายใต้พระราชบัญญัติหลักทรัพย์และตลาดหลักทรัพย์ พ.ศ. 2535

(มณีวรรณ อิงควิธาน)

ผู้ดูแลผลประโยชน์

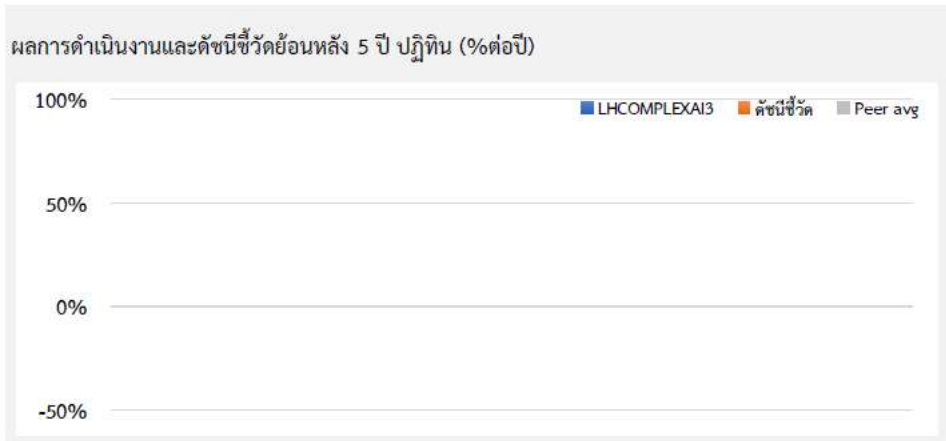
ธนาคารทหารไทยธนชาต จำกัด (มหาชน)

ธนาคารทหารไทยธนชาต จำกัด (มหาชน)  
TMBThanachart Bank Public Company Limited

3000 ถนนพหลโยธิน แขวงจตุจักร เขตจตุจักร กรุงเทพฯ 10900 ทะเบียนเลขที่/เลขประจำตัวผู้เสียภาษีอากร 0107537000017 โทร. 0 2299 1111  
3000 Phahon Yothin Rd., Chom Phon, Chatuchak, Bangkok 10900 Reg.No./Tax ID No. 0107537000017 Tel. 0 2299 1111

ttbbank.com

ตารางเปรียบเทียบผลการดำเนินงาน  
ข้อมูล ณ วันที่ 31 ตุลาคม 2567



ผลการดำเนินงานย้อนหลังแบบปักหมุด (¹%ต่อปี)

	YTD	3 เดือน	6 เดือน	1 ปี¹
LHCOMPLEXAI3	4.89	1.63	2.77	6.30
ดัชนีชี้วัด	N/A	N/A	N/A	N/A
ค่าเฉลี่ยในกลุ่มเดียวกัน	N/A	N/A	N/A	N/A
ความผันผวนกองทุน	1.41	0.78	1.20	1.55
ความผันผวนดัชนีชี้วัด	N/A	N/A	N/A	N/A
	3 ปี¹	5 ปี¹	10 ปี¹	ตั้งแต่จัดตั้ง¹
LHCOMPLEXAI3	N/A	N/A	N/A	3.84
ดัชนีชี้วัด	N/A	N/A	N/A	N/A
ค่าเฉลี่ยในกลุ่มเดียวกัน	N/A	N/A	N/A	N/A
ความผันผวนกองทุน	N/A	N/A	N/A	1.49
ความผันผวนดัชนีชี้วัด	N/A	N/A	N/A	N/A

ชื่อกองทุน	มูลค่าหน่วยลงทุน	มูลค่าทรัพย์สินสุทธิ
------------	------------------	----------------------

LHCOMPLEXAI3 10,5415 120,048,447.67

ข้อมูล ณ วันที่ 31 ตุลาคม 2567

- เอกสารการวัดผลการดำเนินงานของกองทุนรวมฉบับนี้ได้จัดทำขึ้นตามมาตรฐานการวัดผลการดำเนินงานของกองทุนรวมของสมาคมบริษัทจัดการลงทุน
- ผลการดำเนินงานในอดีต/ผลการเปรียบเทียบผลการดำเนินงานที่เกี่ยวข้องกับผลิตภัณฑ์ในตลาดทุน มิได้เป็นสิ่งยืนยันถึงผลการดำเนินงานในอนาคต
- ทำความเข้าใจลักษณะสินค้า เงื่อนไข ผลตอบแทน และความเสี่ยง ก่อนตัดสินใจลงทุน



รายงานสถานะการลงทุน การกู้ยืมเงิน และการก่อภาระผูกพัน  
มูลค่า ณ วันที่ 31 ตุลาคม 2567

รายละเอียดการลงทุน	มูลค่าตามราคาตลาด	%NAV
หลักทรัพย์หรือทรัพย์สินในประเทศ	120,152,196.61	100.09
เงินฝากธนาคาร	3,511,205.13	2.92
หุ้นกู้		
อายุคงเหลือน้อยกว่า 1 ปี	116,640,991.48	97.16
ประเภทรายการค้างรับค้างจ่ายหรือหนี้สินอื่น ๆ	-103,748.94	-0.09
<b>มูลค่าทรัพย์สินสุทธิ</b>	<b>120,048,447.67</b>	<b>100</b>

รายละเอียดการลงทุนในหลักทรัพย์  
มูลค่า ณ วันที่ 31 ตุลาคม 2567

รายละเอียด	อัตราส่วน (%)	จำนวนเงินต้น หรือ จำนวนหุ้น/ หน่วย	มูลค่ายุติธรรม (บาท)
<b>เงินฝากธนาคาร</b>			
บริษัท ธนาคารทหารไทยธนชาติ จำกัด (มหาชน)	2.92	3,509,543.15	3,511,205.13
<b>รวมเงินฝากธนาคาร</b>	2.92		3,511,205.13
<b>หุ้นกู้</b>			
ธนาคารกรุงไทย จำกัด (มหาชน)	20.91	20,000.00	25,105,816.23
บริษัท กัลฟ์ เอ็นเนอร์จี ดีเวลลอปเม้นท์ จำกัด (มหาชน)	12.52	15,000.00	15,030,109.35
บริษัท เมืองไทย แคปปิตอล จำกัด (มหาชน)	18.50	22,000.00	22,209,210.76
บริษัท ราชธานี ลิสซิ่ง จำกัด (มหาชน)	18.39	22,000.00	22,075,939.60
บริษัท เอพี (ไทยแลนด์) จก.(มหาชน)	8.36	10,000.00	10,030,241.00
บริษัททรู มูฟ เอช ยูนิเวอร์แซล คอมมิวนิเคชั่น จำกัด	18.48	22,000.00	22,189,674.54
<b>รวมหุ้นกู้</b>	97.16		116,640,991.48
<b>รวมเงินลงทุน</b>	100.09		120,152,196.61
รายการค้างจ่ายหรือหนี้สินอื่น ๆ	-0.09		-103,748.94
<b>มูลค่าทรัพย์สินสุทธิ</b>	<b>100</b>		<b>120,048,447.67</b>

การรับผลประโยชน์ตอบแทนเนื่องจากการใช้บริการบุคคลอื่นๆ (Soft Commission)

จำนวน	บริษัทที่ให้ผลประโยชน์	ผลประโยชน์ที่ได้รับ	เหตุผลในการรับผลประโยชน์
1	ธนาคารกสิกรไทย จำกัด (มหาชน)	ข่าวสาร, บทวิเคราะห์	เพื่อประโยชน์ในการลงทุนของกองทุน
2	ธนาคารไทยพาณิชย์ จำกัด (มหาชน)	ข่าวสาร, บทวิเคราะห์	เพื่อประโยชน์ในการลงทุนของกองทุน
3	ธนาคารกรุงเทพ จำกัด (มหาชน)	ข่าวสาร, บทวิเคราะห์	เพื่อประโยชน์ในการลงทุนของกองทุน
4	ธนาคารกรุงศรีอยุธยา จำกัด (มหาชน)	ข่าวสาร, บทวิเคราะห์	เพื่อประโยชน์ในการลงทุนของกองทุน
5	ธนาคารกรุงไทย จำกัด (มหาชน)	ข่าวสาร, บทวิเคราะห์	เพื่อประโยชน์ในการลงทุนของกองทุน
6	ธนาคารทีสโก้ จำกัด (มหาชน)	ข่าวสาร, บทวิเคราะห์	เพื่อประโยชน์ในการลงทุนของกองทุน
7	ธนาคารซีไอเอ็มบี ไทย จำกัด (มหาชน)	ข่าวสาร, บทวิเคราะห์	เพื่อประโยชน์ในการลงทุนของกองทุน
8	ธนาคารยูโอบี จำกัด (มหาชน)	ข่าวสาร, บทวิเคราะห์	เพื่อประโยชน์ในการลงทุนของกองทุน
9	ธนาคารอมสิน	ข่าวสาร, บทวิเคราะห์	เพื่อประโยชน์ในการลงทุนของกองทุน
10	บริษัทหลักทรัพย์ เอเชีย พลัส จำกัด (มหาชน)	ข่าวสาร, บทวิเคราะห์	เพื่อประโยชน์ในการลงทุนของกองทุน
11	บริษัทหลักทรัพย์ กรุงไทย เอ็กซ์สปริง จำกัด (มหาชน)	ข่าวสาร, บทวิเคราะห์	เพื่อประโยชน์ในการลงทุนของกองทุน
12	บริษัทหลักทรัพย์ กรุงศรี พัฒนสิน จำกัด (มหาชน)	ข่าวสาร, บทวิเคราะห์	เพื่อประโยชน์ในการลงทุนของกองทุน
13	บริษัทหลักทรัพย์ เคจีไอ (ประเทศไทย) จำกัด (มหาชน)	ข่าวสาร, บทวิเคราะห์	เพื่อประโยชน์ในการลงทุนของกองทุน
14	ธนาคารทหารไทยธนชาต จำกัด(มหาชน)	ข่าวสาร, บทวิเคราะห์	เพื่อประโยชน์ในการลงทุนของกองทุน
15	บริษัทหลักทรัพย์ ทรินิตี้ จำกัด	ข่าวสาร, บทวิเคราะห์	เพื่อประโยชน์ในการลงทุนของกองทุน
16	บริษัทหลักทรัพย์ ฟิลลิป (ประเทศไทย) จำกัด (มหาชน)	ข่าวสาร, บทวิเคราะห์	เพื่อประโยชน์ในการลงทุนของกองทุน
17	ธนาคารเกียรตินาคินภัทร จำกัด (มหาชน)	ข่าวสาร, บทวิเคราะห์	เพื่อประโยชน์ในการลงทุนของกองทุน
18	ธนาคารอาคารสงเคราะห์	ข่าวสาร, บทวิเคราะห์	เพื่อประโยชน์ในการลงทุนของกองทุน
19	ธนาคารแลนด์ แอนด์ เฮาส์ จำกัด (มหาชน)	ข่าวสาร, บทวิเคราะห์	เพื่อประโยชน์ในการลงทุนของกองทุน
20	ธนาคารไอซีบีซี (ไทย) จำกัด (มหาชน)	ข่าวสาร, บทวิเคราะห์	เพื่อประโยชน์ในการลงทุนของกองทุน
21	บริษัทหลักทรัพย์ ดาโอ (ประเทศไทย) จำกัด (มหาชน)	ข่าวสาร, บทวิเคราะห์	เพื่อประโยชน์ในการลงทุนของกองทุน
22	ธนาคารซีทีแบงก์ สาขากรุงเทพฯ	ข่าวสาร, บทวิเคราะห์	เพื่อประโยชน์ในการลงทุนของกองทุน
23	บริษัทหลักทรัพย์ แลนด์ แอนด์ เฮาส์ จำกัด (มหาชน)	ข่าวสาร, บทวิเคราะห์	เพื่อประโยชน์ในการลงทุนของกองทุน

รายละเอียดตัวตราสารและอันดับความน่าเชื่อถือของตราสารแห่งนี้ เงินฝาก หรือตราสารกึ่งหนี้กึ่งทุน  
มูลค่า ณ วันที่ 31 ตุลาคม 2567

ประเภท	ผู้ออก	อันดับ ความน่าเชื่อถือ	มูลค่าตาม ราคาตลาด
เงินฝากธนาคาร	บริษัท ธนาคารทหารไทยธนชาติ จำกัด (มหาชน)	AA-(FITCH)	3,511,205.13
หุ้นกู้	ธนาคารกรุงไทย จำกัด (มหาชน)	AA+(FITCH)	25,105,816.23
หุ้นกู้	บริษัท กัลฟ์ เอ็นเนอร์จี ดีเวลลอปเม้นท์ จำกัด (มหาชน)	A+(TRIS)	15,030,109.35
หุ้นกู้	บริษัท เมืองไทย แคปปิตอล จำกัด (มหาชน)	A-(FITCH)	22,209,210.76
หุ้นกู้	บริษัท ราชธานี ลิสซิ่ง จำกัด (มหาชน)	A-(TRIS)	22,075,939.60
หุ้นกู้	บริษัท เอพี (ไทยแลนด์) จก.(มหาชน)	A-(TRIS)	10,030,241.00
หุ้นกู้	บริษัททรู มูฟ เอช ยูนิเวอร์แซล คอมมิวนิเคชั่น จำกัด	A+(TRIS)	22,189,674.54

**สถาบันการจัดอันดับความน่าเชื่อถือ TRIS Rating**

**คำอธิบายการจัดอันดับเครดิตตราสารหนี้ระยะกลางและยาวมีอายุตั้งแต่ 1 ปีขึ้นไป**

- AAA อันดับเครดิตสูงสุด มีความเสี่ยงต่ำที่สุด ผู้ออกตราสารหนี้มีความสามารถในการชำระดอกเบี้ยและคืนเงินต้นในเกณฑ์สูงสุด และได้รับผลกระทบน้อยมากจากการเปลี่ยนแปลงทางธุรกิจ เศรษฐกิจ และสิ่งแวดล้อมอื่น ๆ
- AA มีความเสี่ยงต่ำมาก ผู้ออกตราสารหนี้มีความสามารถในการชำระดอกเบี้ยและคืนเงินต้นในเกณฑ์สูงมาก แต่อาจได้รับผลกระทบจากการเปลี่ยนแปลงทางธุรกิจ เศรษฐกิจ และสิ่งแวดล้อมอื่น ๆ มากกว่าอันดับเครดิตที่อยู่ในระดับ AAA
- A มีความเสี่ยงในระดับต่ำ ผู้ออกตราสารหนี้มีความสามารถในการชำระดอกเบี้ยและคืนเงินต้นในเกณฑ์สูง แต่อาจได้รับผลกระทบจากการเปลี่ยนแปลงทางธุรกิจ เศรษฐกิจ และสิ่งแวดล้อมอื่น ๆ มากกว่าอันดับเครดิตที่อยู่ในระดับสูงกว่า
- BBB มีความเสี่ยงในระดับปานกลาง ผู้ออกตราสารหนี้มีความสามารถในการชำระดอกเบี้ยและคืนเงินต้นในเกณฑ์ที่เพียงพอ แต่มีความอ่อนไหวต่อการเปลี่ยนแปลงทางธุรกิจ เศรษฐกิจ และสิ่งแวดล้อมอื่น ๆ มากกว่า และอาจมีความสามารถในการชำระหนี้อ่อนแอลงเมื่อเทียบกับอันดับเครดิตที่อยู่ในระดับสูงกว่า
- BB มีความเสี่ยงในระดับสูง ผู้ออกตราสารหนี้มีความสามารถในการชำระดอกเบี้ยและคืนเงินต้นในเกณฑ์ต่ำกว่าระดับปานกลาง และจะได้รับผลกระทบจากการเปลี่ยนแปลงทางธุรกิจ เศรษฐกิจ และสิ่งแวดล้อมอื่น ๆ ค่อนข้างชัดเจน ซึ่งอาจส่งให้ความสามารถในการชำระหนี้อยู่ในเกณฑ์ที่ไม่เพียงพอ
- B มีความเสี่ยงในระดับสูงมาก ผู้ออกตราสารหนี้มีความสามารถในการชำระดอกเบี้ยและคืนเงินต้นในเกณฑ์ต่ำ และอาจจะหมดความสามารถหรือความตั้งใจในการชำระหนี้ได้ตามการเปลี่ยนแปลงของสถานการณ์ทางธุรกิจ เศรษฐกิจ และสิ่งแวดล้อมอื่น ๆ
- C มีความเสี่ยงในการผิดนัดชำระหนี้สูงที่สุด ผู้ออกตราสารหนี้ไม่มีความสามารถในการชำระดอกเบี้ยและคืนเงินต้นตามกำหนดอย่างชัดเจน โดยต้องอาศัยเงื่อนไขที่เอื้ออำนวยทางธุรกิจ เศรษฐกิจ และสิ่งแวดล้อมอื่น ๆ อย่างมากจึงจะมีความสามารถในการชำระหนี้ได้
- D เป็นระดับที่อยู่ในสถานะผิดนัดชำระหนี้ โดยผู้ออกตราสารหนี้ไม่สามารถชำระดอกเบี้ยและคืนเงินต้นได้ตามกำหนด

อันดับเครดิตจาก AA ถึง C อาจมีเครื่องหมายบวก (+) หรือลบ (-) ต่อท้ายเพื่อจำแนกความแตกต่างของคุณภาพของอันดับเครดิตภายในระดับเดียวกัน

**คำอธิบายการจัดอันดับเครดิตตราสารหนี้ระยะสั้นมีอายุต่ำกว่า 1 ปี**

- T1 ผู้ออกตราสารหนี้มีสถานะทั้งทางด้านการตลาดและการเงินที่แข็งแกร่งในระดับดีมาก และนักลงทุนจะได้รับความคุ้มครองจากการผิดนัดชำระหนี้ที่ดีกว่าอันดับเครดิตในระดับอื่น ผู้ออกตราสารหนี้ที่ได้รับอันดับเครดิตในระดับดังกล่าวซึ่งมีเครื่องหมาย “+” ด้วยจะได้รับความคุ้มครองด้านการผิดนัดชำระหนี้ที่สูงยิ่งขึ้น
- T2 ผู้ออกตราสารหนี้มีสถานะทั้งทางด้านการตลาดและการเงินที่แข็งแกร่งในระดับดี และมีความสามารถในการชำระหนี้ระยะสั้นในระดับที่น่าพอใจ
- T3 ผู้ออกตราสารหนี้มีความสามารถในการชำระหนี้ระยะสั้นในระดับที่ยอมรับได้
- T4 ผู้ออกตราสารหนี้มีความสามารถในการชำระหนี้ระยะสั้นที่ค่อนข้างอ่อนแอ

อันดับเครดิตทุกประเภทที่จัดโดย TRIS Rating เป็นอันดับเครดิตตราสารหนี้ในตระกูลเงินบาท ซึ่งสะท้อนความสามารถในการชำระหนี้ของผู้ออกตราสารโดยไม่รวมความเสี่ยงในการเปลี่ยนแปลงการชำระหนี้จากสกุลเงินบาทเป็นสกุลเงินตราต่างประเทศ

นอกจากนี้ TRIS Rating ยังกำหนด “แนวโน้มอันดับเครดิต” (Rating Outlook) เพื่อสะท้อนความเป็นไปได้ของการเปลี่ยนแปลงอันดับเครดิตของผู้ออกตราสารในระยะปานกลางหรือระยะยาว โดย TRIS Rating จะพิจารณาถึงโอกาสที่จะเกิดการเปลี่ยนแปลงของภาวะอุตสาหกรรมและสภาพแวดล้อมทางธุรกิจในอนาคตของผู้ออกตราสารที่อาจกระทบต่อความสามารถในการชำระหนี้ ทั้งนี้ แนวโน้มอันดับเครดิตที่ออกให้แก่หน่วยงานหนึ่ง ๆ จะเทียบเท่ากับความสามารถในการชำระหนี้ของหน่วยงานนั้น ๆ แนวโน้มอันดับเครดิตแบ่งออกเป็น 4 ระดับ ได้แก่

- Positive หมายถึง อันดับเครดิตอาจปรับขึ้น
- Stable หมายถึง อันดับเครดิตอาจไม่เปลี่ยนแปลง
- Negative หมายถึง อันดับเครดิตอาจปรับลดลง
- Developing หมายถึง อันดับเครดิตอาจปรับขึ้น ปรับลดลง หรือไม่เปลี่ยนแปลง

**สถาบันการจัดอันดับความน่าเชื่อถือ Fitch Rating**

**คำอธิบายการจัดอันดับความน่าเชื่อถือระยะยาว สำหรับประเทศไทย**

- AAA(thai) แสดงถึงระดับความน่าเชื่อถือขั้นสูงสุดของอันดับความน่าเชื่อถือภายในประเทศไทย ซึ่งกำหนดโดย Fitch โดยอันดับความน่าเชื่อถือนี้จะมอบให้กับอันดับความน่าเชื่อถือที่มีความเสี่ยง “น้อยที่สุด” เมื่อเปรียบเทียบกับผู้ออกตราสารหรือตราสารอื่นในประเทศไทย และโดยปกติแล้วจะกำหนดให้แก่ตราสารทางการเงินที่ออกหรือค้ำประกันโดยรัฐบาล
- AA(thai) แสดงถึงระดับความน่าเชื่อถือขั้นสูงมากเปรียบเทียบกับผู้ออกตราสารหรือตราสารอื่นในประเทศไทย โดยระดับความน่าเชื่อถือของตราสารทางการเงินขั้นนี้ต่างจากผู้ออกตราสารหรือตราสารอื่นที่ได้รับการจัดอันดับความน่าเชื่อถือขั้นสูงสุดของประเทศไทยเพียงเล็กน้อย
- BBB (thai) แสดงถึงระดับความน่าเชื่อถือขั้นปานกลางเมื่อเปรียบเทียบกับผู้ออกตราสารหรือตราสารอื่นในประเทศไทย อย่างไรก็ตามก็ตีความความเป็นไปได้มากกว่าการเปลี่ยนแปลงของสถานการณ์หรือสภาพทางเศรษฐกิจจะมีผลกระทบต่อความสามารถในการชำระหนี้ได้ตรงตามกำหนดเวลาของตราสารทางการเงินเหล่านี้มากกว่าตราสารหนี้อื่นที่ได้รับการจัดอันดับความน่าเชื่อถือในประเภทที่สูงกว่า

- BB (tha) แสดงถึงระดับความน่าเชื่อถือค่อนข้างต่ำเมื่อเปรียบเทียบกับผู้ออกตราสารหรือตราสารอื่นในประเทศไทย การชำระหนี้ตามเงื่อนไขของตราสารเหล่านี้ภายในประเทศนั้น ๆ มีความไม่แน่นอนในระดับหนึ่งและความสามารถในการชำระหนี้คืนตามกำหนดเวลาจะมีความไม่แน่นอนมากขึ้นตามการเปลี่ยนแปลงของเศรษฐกิจในทางลบ
- B (tha) แสดงถึงระดับความน่าเชื่อถือขั้นต่ำอย่างมีนัยสำคัญเมื่อเปรียบเทียบกับผู้ออกตราสารหรือตราสารอื่นในประเทศไทย การปฏิบัติตามเงื่อนไขของตราสารหนี้และข้อผูกพันทางการเงินยังคงเป็นไปได้ในปัจจุบัน แต่ความมั่นคงยังจำกัดอยู่ในระดับหนึ่งเท่านั้น และความสามารถในการชำระหนี้คืนตามกำหนดเวลาอย่างต่อเนื่องนั้นไม่แน่นอน ขึ้นอยู่กับสภาวะที่เอื้อต่อการดำเนินธุรกิจและสภาพทางเศรษฐกิจ
- CCC(tha), CC(tha), C(tha) แสดงถึงระดับความน่าเชื่อถือขั้นต่ำมากเมื่อเปรียบเทียบกับผู้ออกตราสารหรือตราสารอื่นในประเทศไทย ความสามารถในการปฏิบัติตามข้อผูกพันทางการเงินขึ้นอยู่กับสภาวะที่เอื้อต่อการดำเนินธุรกิจและการพัฒนาทางเศรษฐกิจเพียงอย่างเดียว
- D(tha) อันดับความน่าเชื่อถือเหล่านี้ จะถูกกำหนดให้สำหรับองค์กรหรือตราสารหนี้ซึ่งกำลังอยู่ในภาวะผิดนัดชำระหนี้ในปัจจุบัน

**คำอธิบายการจัดอันดับความน่าเชื่อถือระยะสั้น สำหรับประเทศไทย**

- F1 (tha) แสดงถึงระดับความสามารถขั้นสูงสุดในการชำระหนี้ตามเงื่อนไขของตราสารตรงตามกำหนดเมื่อเปรียบเทียบกับผู้ออกตราสารหรือตราสารอื่น ๆ ในประเทศไทย ภายใต้อันดับความน่าเชื่อถือนี้จะมอบให้สำหรับอันดับความน่าเชื่อถือที่มีความเสี่ยง “น้อยที่สุด” เมื่อเปรียบเทียบกับผู้ออกตราสารอื่นในประเทศเดียวกันและโดยปกติแล้วจะกำหนดให้กับตราสารทางการเงินที่ออกหรือค้ำประกันโดยรัฐบาล ในกรณีที่มีระดับความน่าเชื่อถือสูงเป็นพิเศษจะมีสัญลักษณ์ “+” แสดงไว้เพิ่มเติมจากอันดับความน่าเชื่อถือที่กำหนด
- F2 (tha) แสดงถึงระดับความสามารถในการชำระหนี้ตามเงื่อนไขทางการเงินของตราสารตามกำหนดเวลาในระดับที่น่าพอใจเมื่อเปรียบเทียบกับผู้ออกตราสารหรือตราสารอื่น ๆ ในประเทศไทย อย่างไรก็ตาม ระดับความน่าเชื่อถือดังกล่าวยังไม่อาจเทียบเท่ากับกรณีที่ได้รับการจัดอันดับความน่าเชื่อถือที่สูงกว่า
- F3 (tha) แสดงถึงระดับความสามารถในการชำระหนี้ตามเงื่อนไขทางการเงินของตราสารตามกำหนดเวลาในระดับปานกลางเมื่อเปรียบเทียบกับผู้ออกตราสารหรือตราสารอื่น ๆ ในประเทศไทย ความสามารถในการชำระหนี้ดังกล่าวจะมีความไม่แน่นอนมากขึ้นไปตามความเปลี่ยนแปลงในทางลบในระยะสั้นมากกว่าตราสารที่ได้รับการจัดอันดับความน่าเชื่อถือที่สูงกว่า
- B (tha) แสดงถึงระดับความสามารถในการชำระหนี้ตามเงื่อนไขทางการเงินของตราสารตามกำหนดเวลาที่ไม่แน่นอนเมื่อเปรียบเทียบกับผู้ออกตราสารหรือตราสารอื่น ๆ ในประเทศไทย ความสามารถในการชำระหนี้ดังกล่าวจะไม่แน่นอนมากขึ้นตามการเปลี่ยนแปลงทางเศรษฐกิจและการเงินในทางลบระยะสั้น
- C (tha) แสดงถึงระดับความสามารถในการชำระหนี้ตามเงื่อนไขทางการเงินของตราสารตามกำหนดเวลาที่ไม่แน่นอนสูงเมื่อเปรียบเทียบกับผู้ออกตราสารหรือตราสารอื่น ๆ ในประเทศไทย ความสามารถในการปฏิบัติตามข้อผูกพันทางการเงินขึ้นอยู่กับสภาวะที่เอื้อต่อการดำเนินธุรกิจและสภาพการณ์ทางเศรษฐกิจเท่านั้น
- D (tha) แสดงถึงการผิดนัดชำระหนี้ที่ได้เกิดขึ้นแล้วหรือกำลังจะเกิดขึ้น

### หมายเหตุประกอบการจัดอันดับความน่าเชื่อถือในระยะยาว ในระยะสั้น สำหรับประเทศไทย

เครื่องบ่งชี้พิเศษสำหรับประเทศไทย “tha” จะถูกระบุไว้ต่อจากอันดับความน่าเชื่อถือทุกระดับ เพื่อแยกความแตกต่างออกจากการจัดอันดับความน่าเชื่อถือระดับสากล เครื่องหมาย “ + ” หรือ “ - ” อาจจะถูกระบุไว้เพิ่มเติมต่อจากอันดับความน่าเชื่อถือสำหรับประเทศหนึ่งๆ เพื่อแสดงถึงสถานะย่อยโดยเปรียบเทียบกันภายในอันดับความน่าเชื่อถือชั้นหลัก ทั้งนี้ จะไม่มีการระบุสัญลักษณ์ต่อท้ายดังกล่าว สำหรับอันดับความน่าเชื่อถือระดับ “AAA (tha)” หรืออันดับที่ต่ำกว่า “CCC (tha)”

สำหรับอันดับความน่าเชื่อถือในระยะยาวและจะไม่มีการระบุสัญลักษณ์ต่อท้ายดังกล่าวสำหรับอันดับความน่าเชื่อถือในระยะสั้น นอกเหนือจาก “F1 (tha)”

สัญญาณการปรับอันดับความน่าเชื่อถือ (Rating Watch) : สัญญาณการปรับอันดับความน่าเชื่อถือจะถูกใช้เพื่อแจ้งให้นักลงทุนทราบว่ามีความเป็นไปได้ที่จะมีการเปลี่ยนแปลงอันดับความน่าเชื่อถือและแจ้งแนวโน้มทิศทางของการเปลี่ยนแปลงดังกล่าว สัญญาณดังกล่าวอาจระบุเป็น “สัญญาณบวก” ซึ่งบ่งชี้แนวโน้มในการปรับอันดับความน่าเชื่อถือให้สูงขึ้น “สัญญาณลบ” จะบ่งชี้แนวโน้มในการปรับอันดับความน่าเชื่อถือให้ต่ำลง หรือ “สัญญาณวิวัฒนาการ” ในกรณีที่อันดับความน่าเชื่อถืออาจจะได้รับการปรับขึ้น ปรับลง หรือคงที่ โดยปกติสัญญาณการปรับอันดับความน่าเชื่อถือนักจะถูกระบุไว้สำหรับช่วงระยะเวลาสั้น ๆ

### รายงานสรุปเงินลงทุน มูลค่า ณ วันที่ 31 ตุลาคม 2567

กลุ่มของตราสารการลงทุน	มูลค่าตามราคาตลาด	%NAV
(ก) ตราสารภาครัฐไทย/ตราสารภาครัฐต่างประเทศ	-	-
(ข) ตราสารที่ธนาคารที่มีกฎหมายเฉพาะจัดตั้งขึ้น ธนาคารพาณิชย์ หรือบริษัทเงินทุนเป็นผู้ออก/ส่งจ่าย/รับอวัล/ค้ำประกัน	28,617,021.36	23.84
(ค) ตราสารที่มีอันดับความน่าเชื่อถืออยู่ในอันดับที่สามารถลงทุนได้ (Investment grade)	91,535,175.25	76.25
(ง) ตราสารที่มีอันดับความน่าเชื่อถืออยู่ในอันดับต่ำกว่าอันดับที่สามารถลงทุนได้ (Non-Investment grade) หรือไม่มี Rating	-	-

สัดส่วนเงินลงทุนขั้นสูงต่อมูลค่าทรัพย์สินสุทธิของกองทุนสำหรับกลุ่มตราสารตาม (ง) เท่ากับ 15% NAV

รายงานการลงทุนที่ไม่เป็นไปตามนโยบายการลงทุน  
รอบ 6 เดือนระหว่างวันที่ 1 พฤษภาคม 2567 ถึงวันที่ 31 ตุลาคม 2567

วันที่	รายละเอียด	การดำเนินการแก้ไข
	<b>การลงทุนเป็นไปตามนโยบายการลงทุน</b>	

การใช้สิทธิออกเสียงในที่ประชุมผู้ถือหุ้น

ผู้ลงทุนสามารถตรวจสอบแนวทางในการใช้สิทธิออกเสียงและการดำเนินการใช้สิทธิออกเสียงได้ที่ website ของบริษัทจัดการ [www.lhfund.co.th](http://www.lhfund.co.th)

รายงานรายชื่อของบุคคลที่เกี่ยวข้อง ที่มีการทำธุรกรรมกับกองทุนรวม

กองทุนรวมมีการทำธุรกรรมกับบุคคลที่เกี่ยวข้องในรอบระยะเวลาตั้งแต่วันที่ 1 พฤษภาคม 2567 ถึงวันที่ 31 ตุลาคม 2567 ตามรายชื่อ ดังนี้

- ไม่มี -

หมายเหตุ : ผู้ลงทุนสามารถตรวจสอบการทำธุรกรรมกับบุคคลที่เกี่ยวข้องกับกองทุนรวม ได้ที่บริษัทจัดการโดยตรง หรือที่ website ของบริษัทหลักทรัพย์จัดการกองทุน แลนด์ แอนด์ เฮาส์ จำกัด [www.lhfund.co.th](http://www.lhfund.co.th) และสำนักงานคณะกรรมการ ก.ล.ต. [www.sec.or.th](http://www.sec.or.th)

อัตราส่วนหมุนเวียนการลงทุนของกองทุน (Portfolio Turnover Ratio: PTR)

มูลค่า ณ วันที่ 31 ตุลาคม 2567

ชื่อกองทุน	PTR
กองทุนเปิด แอล เอช คอมเพล็กซ์ รีเทิร์น 3 ห้ามขายผู้ลงทุนรายย่อย	0.0000

**ค่าใช้จ่ายที่เรียกเก็บจากกองทุนรวม**  
สำหรับรอบระยะเวลาตั้งแต่วันที่ 1 พฤษภาคม 2567 ถึงวันที่ 31 ตุลาคม 2567

**ค่าใช้จ่ายที่เรียกเก็บจากกองทุนรวม**

รายการที่เรียกเก็บ	ร้อยละของมูลค่าทรัพย์สินสุทธิ		
	ตามโครงการ	(หน่วย : พันบาท)	เรียกเก็บจริง
<b>1. ค่าธรรมเนียมและค่าใช้จ่ายรวมทั้งหมดที่ประมาณการได้</b>			
● ค่าธรรมเนียมการจัดการ (Management Fee)	ไม่เกินร้อยละ 2.50	63.58	0.05379
● ค่าธรรมเนียมผู้ดูแลผลประโยชน์ (Trustee Fee)	ไม่เกินร้อยละ 0.10	12.72	0.01076
● ค่าธรรมเนียมนายทะเบียน (Registrar Fee)	ไม่เกินร้อยละ 1.00	31.79	0.02690
● ค่าที่ปรึกษาการลงทุน (Advisory Fee)	ไม่มี	ไม่มี	ไม่มี
● ค่าใช้จ่ายอื่นๆ : -	ไม่เกินร้อยละ 1.40	55.55	0.04700
- ค่าโฆษณาประชาสัมพันธ์	จ่ายตามจริง	ไม่มี	ไม่มี
- ค่าสอบบัญชี (Audit Fee)	จ่ายตามจริง	18.40	0.01557
- ค่าจัดตั้งและจดทะเบียนกองทุน (Setup and Registered Fund)	จ่ายตามจริง	37.15	0.03143
- ค่าใช้จ่ายในการจัดทำ จัดพิมพ์รายงานถึงผู้ถือหุ้น	จ่ายตามจริง	0.00	0.00000
- ค่าใช้จ่ายอื่นๆ ในการดำเนินโครงการ (Others Operating Expense)	จ่ายตามจริง	0.00	0.00000
<b>2. ค่าธรรมเนียมและค่าใช้จ่ายรวมทั้งหมดที่ประมาณการไม่ได้</b>			
- ไม่มี	จ่ายตามจริง	ไม่มี	ไม่มี
<b>รวมค่าใช้จ่ายทั้งหมด</b>	<b>ไม่เกินร้อยละ 5.00</b>	<b>163.64</b>	<b>0.13845</b>
ค่าใช้จ่ายในการซื้อขายหลักทรัพย์	จ่ายตามจริง	0.00	0.00000

**หมายเหตุ :**

- 1) ค่าธรรมเนียมและค่าใช้จ่ายต่าง ๆ รวมภาษีมูลค่าเพิ่ม หรือภาษีธุรกิจเฉพาะ หรือภาษีอื่นใด (ถ้ามี) แต่ยังไม่รวมค่า นายหน้าซื้อขายหลักทรัพย์และค่าธรรมเนียมต่าง ๆ ที่เกิดขึ้นจากการซื้อขายหลักทรัพย์
- 2) ค่าธรรมเนียมค่าใช้จ่ายที่เรียกเก็บจากกองทุนรวม เมื่อรวมกันทั้งหมดแล้วต้องไม่เกินอัตราร้อยละ 5.00 ต่อปี ของมูลค่าทรัพย์สินสุทธิของกองทุนรวม



งบแสดงฐานะการเงิน  
ณ วันที่ 31 ตุลาคม 2567

	(หน่วย : บาท)
	ยังไม่ได้ตรวจสอบ
<b>สินทรัพย์</b>	
เงินลงทุนตามมูลค่ายุติธรรม	116,043,552.65
เงินฝากธนาคาร	3,509,543.15
ลูกหนี้จากเงินปันผลและดอกเบี้ย	599,100.81
ค่าใช้จ่ายรอดัดบัญชี - สุทธิ	23,417.20
<b>รวมสินทรัพย์</b>	<b>120,175,613.81</b>
<b>หนี้สิน</b>	
ค่าใช้จ่ายค้างจ่าย	36,788.74
หนี้สินอื่น	90,377.40
<b>รวมหนี้สิน</b>	<b>127,166.14</b>
<b>สินทรัพย์สุทธิ</b>	<b>120,048,447.67</b>
<b>สินทรัพย์สุทธิ :</b>	
ทุนที่ได้รับจากผู้ถือหน่วยลงทุน	113,881,129.60
กำไร(ขาดทุน)สะสม	
บัญชีปรับสมดุล	0.00
กำไร(ขาดทุน)สะสมจากการดำเนินงาน	6,167,318.07
<b>สินทรัพย์สุทธิ</b>	<b>120,048,447.67</b>
สินทรัพย์สุทธิต่อหน่วย	10.5415
จำนวนหน่วยลงทุนที่จำหน่ายแล้วทั้งหมด ณ วันสิ้นงวด (หน่วย)	11,388,112.9501

งบประกอบรายละเอียดเงินลงทุน  
ณ วันที่ 31 ตุลาคม 2567

ชื่อหลักทรัพย์	ชื่อย่อ	จำนวนหน่วย / มูลค่าที่ตราไว้	มูลค่ายุติธรรม (บาท)	อัตราส่วนของ มูลค่ายุติธรรม (%)	อัตราดอกเบี้ย	วันครบกำหนด
<b>หุ้นกู้</b>						
บริษัท เอที (ไทยแลนด์) จำกัด (มหาชน)	AP251A	10,000,000.000	9,978,668.40	8.60	1.81	20 มกราคม 2568
บริษัท กัลฟ์ เอ็นเนอร์จี ดีเวลลอปเม้นท์ จำกัด (มหาชน)	GULF252A	15,000,000.000	14,972,829.90	12.90	2.02	24 กุมภาพันธ์ 2568
ธนาคารกรุงไทย จำกัด (มหาชน)	KTB252A	20,000,000.000	25,105,816.23	21.64	-	24 กุมภาพันธ์ 2568
บริษัท เมืองไทย แคปปิตอล จำกัด (มหาชน)	MTC251B	22,000,000.000	22,001,807.96	18.96	3.70	31 มกราคม 2568
บริษัท ราชธานีลิซซิ่ง จำกัด (มหาชน)	THANI251A	22,000,000.000	21,957,193.94	18.92	1.99	25 มกราคม 2568
บริษัท ทูรู มูฟ เอช ยูนิเวอร์แซล คอมมิวนิเคชั่น จำกัด	TUC252A	22,000,000.000	22,027,236.22	18.98	3.50	16 กุมภาพันธ์ 2568
<b>รวม หุ้นกู้</b>			116,043,552.65	100.00		
<b>รวมเงินลงทุน - 100% (ราคาทุน 110,802,968.35 บาท)</b>			<b>116,043,552.65</b>	<b>100.00</b>		

งบกำไรขาดทุนเบ็ดเสร็จ  
สำหรับรอบระยะเวลาตั้งแต่วันที่ 1 พฤษภาคม 2567 ถึงวันที่ 31 ตุลาคม 2567

	(หน่วย : บาท)
	ยังไม่ได้ตรวจสอบ
<b>รายได้จากการลงทุน</b>	
รายได้จากดอกเบี้ย	1,585,935.53
<b>รวมรายได้</b>	<u>1,585,935.53</u>
<b>ค่าใช้จ่าย</b>	
ค่าธรรมเนียมการจัดการ	63,576.44
ค่าธรรมเนียมผู้ดูแลผลประโยชน์	12,715.32
ค่าธรรมเนียมนายทะเบียน	31,788.28
ค่าสอบบัญชี	18,400.00
ค่าใช้จ่ายอื่นๆ ในการดำเนินโครงการ	227,203.90
<b>รวมค่าใช้จ่าย</b>	<u>353,683.94</u>
<b>รายได้จากการลงทุนสุทธิ</b>	<u>1,232,251.59</u>
<b>รายการกำไร(ขาดทุน)สุทธิจากเงินลงทุน</b>	
กำไร(ขาดทุน)สุทธิที่ยังไม่เกิดขึ้นทั้งสิ้น	2,004,955.82
<b>รวมกำไร(ขาดทุน)จากเงินลงทุนที่เกิดขึ้นและยังไม่เกิดขึ้น</b>	<u>2,004,955.82</u>
<b>รวมกำไร(ขาดทุน)จากเงินลงทุน</b>	<u>2,004,955.82</u>
<b>การเพิ่มขึ้น(ลดลง)ในสินทรัพย์สุทธิจากการดำเนินงาน</b>	<u>3,237,207.41</u>