

รายงาน 6 เดือน

---

กองทุนเปิด แอล เอช อีควิตี้ ไชน่า

ออฟพอร์ทูนิตี้

---

สำหรับรอบระยะเวลาตั้งแต่วันที่ 1 มิถุนายน 2567 ถึงวันที่ 30 พฤศจิกายน 2567

**กองทุนเปิด แอล เอช อีควิตี้ ไซน่า ออฟฟอร์ทูนิตี้ (LHCHINA)**

**ประเภทโครงการ** : กองทุนรวมหน่วยลงทุนประเภท Fund of Funds ประเภทรับซื้อคืนหน่วยลงทุน

**นโยบายการลงทุน** : กองทุนมีนโยบายที่จะลงทุนในหรือมีไว้ในซึ่งหน่วยลงทุนของกองทุนรวมต่างประเทศ (“กองทุนปลายทาง”) อาทิ หน่วย CIS และ/หรือกองทุนรวมอีทีเอฟ ตั้งแต่ 2 กองทุนขึ้นไป โดยเฉลี่ยในรอบปีบัญชี ไม่น้อยกว่าร้อยละ 80 ของมูลค่าทรัพย์สินสุทธิของกองทุนรวม โดยการลงทุนในกองทุนปลายทางดังกล่าวมีนโยบายลงทุนในตราสารทุนของบริษัทที่มีภูมิลำเนา หรือมีธุรกิจหลักอยู่ในประเทศจีน ซึ่งสัดส่วนการลงทุนในแต่ละกองทุนโดยเฉลี่ยในรอบปีบัญชีไม่เกินร้อยละ 79 ของมูลค่าทรัพย์สินสุทธิของกองทุน ทั้งนี้ กองทุนจะลงทุนในต่างประเทศซึ่งจะส่งผลให้มี net exposure ที่เกี่ยวข้องกับความเสี่ยงต่างประเทศโดยเฉลี่ยในรอบปีบัญชีไม่น้อยกว่าร้อยละ 80 ของมูลค่าทรัพย์สินสุทธิของกองทุนหรือตามอัตราส่วนที่สำนักงานคณะกรรมการ ก.ล.ต. ประกาศกำหนด

กองทุนต่างประเทศหรือกองทุนปลายทางอาจลงทุนในสัญญาซื้อขายล่วงหน้า (Derivatives) เพื่อเพิ่มประสิทธิภาพการบริหารการลงทุน (Efficient Portfolio Management) และ ป้องกันความเสี่ยง (Hedging)

ส่วนที่เหลือกองทุนจะพิจารณาลงทุนทั้งในและต่างประเทศ ในตราสารหนี้ที่มีลักษณะคล้ายเงินฝาก เงินฝาก ตราสารหนี้ ตราสารทุนตราสารกึ่งหนี้กึ่งทุน ใบสำคัญแสดงสิทธิ รวมถึง หลักทรัพย์ และ/หรือทรัพย์สินอื่นหรือ การหาผลตอบแทนโดยวิธีอื่นตามที่ระบุไว้ในโครงการและ/หรือตามที่คณะกรรมการ ก.ล.ต. หรือ สำนักงานคณะกรรมการ ก.ล.ต. ประกาศกำหนดหรือให้ความเห็นชอบ

กองทุนไทยอาจลงทุนในสัญญาซื้อขายล่วงหน้า (Derivatives) เพื่อเพิ่มประสิทธิภาพการบริหารการลงทุน (Efficient portfolio management) และ/หรือ เพื่อป้องกันความเสี่ยง (Hedging) จากอัตราแลกเปลี่ยน (Foreign Exchange Rate Risk) ตามดุลยพินิจของผู้จัดการกองทุน ซึ่งจะพิจารณาจากสภาวะของตลาดการเงินในขณะนั้น และปัจจัยอื่นที่เกี่ยวข้อง เช่น ปัจจัยทางเศรษฐกิจ การเมือง การเงินและการคลัง เป็นต้น เพื่อคาดการณ์ทิศทางแนวโน้มของค่าเงิน ในกรณีที่คาดการณ์ว่าค่าเงินดอลลาร์สหรัฐ (USD) มีแนวโน้มอ่อนค่าลง ผู้จัดการกองทุนอาจพิจารณาลงทุนในสัญญาซื้อขายล่วงหน้าเพื่อป้องกันความเสี่ยงด้านอัตราแลกเปลี่ยนเงินตราต่างประเทศในสัดส่วนที่ค่อนข้างมาก แต่หากในกรณีที่ค่าเงินดอลลาร์สหรัฐ (USD) มีแนวโน้มแข็งค่าขึ้น ผู้จัดการกองทุนอาจพิจารณาไม่ลงทุนในสัญญาซื้อขายล่วงหน้าเพื่อป้องกันความเสี่ยงด้านอัตราแลกเปลี่ยนเงินตราต่างประเทศ หรืออาจลงทุนในสัดส่วนน้อย อย่างไรก็ตามหากผู้จัดการกองทุนพิจารณาว่าการป้องกันความเสี่ยงอัตราแลกเปลี่ยนอาจไม่เป็นไปเพื่อประโยชน์ของผู้ถือหน่วยลงทุน หรือทำให้ผู้ถือหน่วยลงทุนเสียประโยชน์ที่อาจได้รับ ผู้จัดการกองทุนอาจไม่ป้องกันความเสี่ยงจากอัตราแลกเปลี่ยนก็ได้ นอกจากนี้การทำธุรกรรมป้องกันความเสี่ยงดังกล่าวอาจมีต้นทุนซึ่งทำให้ผลตอบแทนของกองทุนโดยรวมลดลงจากต้นทุนที่เพิ่มขึ้น

นอกจากนี้กองทุนอาจลงทุนหรือมีไว้ในซึ่งตราสารที่มีสัญญาซื้อขายล่วงหน้าแฝง (Structured Note) และตราสารหนี้ที่มีอันดับความน่าเชื่อถือต่ำกว่าที่สามารถลงทุนได้ (Non-investment grade) และตราสารหนี้ที่ไม่ได้รับการจัดอันดับความน่าเชื่อถือ (Unrated) และหลักทรัพย์ของบริษัทที่ไม่ได้จดทะเบียนในตลาดหลักทรัพย์ (Unlisted Securities) รวมถึงอาจทำธุรกรรมการให้ยืมหลักทรัพย์ หรือธุรกรรมการซื้อโดยมีสัญญาขายคืน (Reverse Repo) และ/หรือ ธุรกรรมประเภทการให้ยืมหลักทรัพย์ (securities lending) และ/หรือ ทรัพย์สินอื่นหรือการหาผลตอบแทนโดยวิธีอื่นตามที่ระบุไว้ในโครงการ และ/หรือ ตามที่คณะกรรมการ ก.ล.ต. หรือ สำนักงานคณะกรรมการ ก.ล.ต. ประกาศกำหนดหรือให้ความเห็นชอบ



เรียน ท่านผู้ถือหน่วยลงทุน  
กองทุนเปิด แอล เอช อีควิตี้ ไซน่า ออฟฟอร์ทูนิตี้

บริษัทหลักทรัพย์จัดการกองทุน แลนด์ แอนด์ เฮ้าส์ จำกัด ขอนำส่ง “รายงานสรุปสถานะการลงทุน” เพื่อรายงานผลการดำเนินงานของกองทุนตั้งแต่วันที่ 1 มิถุนายน 2567 ถึงวันที่ 30 พฤศจิกายน 2567 มาเพื่อโปรดทราบ

กองทุน LHCHINA ในช่วงรอบบัญชีตั้งแต่ 1 มิถุนายน 2567 ถึง 30 พฤศจิกายน 2567 ปรับตัวลดลง 5.91% โดยในช่วงที่ผ่านมาปัจจัยที่มีผลกระทบต่อผลดำเนินงานของกองทุนดังนี้

- เศรษฐกิจจีนที่ชะลอตัวต่อเนื่องจากปัญหาด้านอสังหาริมทรัพย์ ในช่วงก่อนหน้า ยังคงกดดันความเชื่อมั่นภาคครัวเรือนอย่างต่อเนื่องโดยล่าสุดเดือน พ.ย. 2567 ดัชนีความเชื่อมั่นผู้บริโภคลดลงมาอยู่ที่ 86.2 จากก่อนหน้านี้ที่ 86.9 โดยก่อนหน้าปัญหาด้านอสังหาริมทรัพย์ ดัชนีความเชื่อมั่นผู้บริโภคแกว่งตัวอยู่เหนือระดับ 110 มาโดยตลอด สอดคล้องกับยอดค้าปลีกเดือน ธ.ค. 2567 ที่ฟื้นตัวขึ้นมาอยู่ที่เพียง 3.7% เมื่อเทียบกับช่วงเดียวกันในปีก่อนหน้า (YoY %) จากก่อนหน้านี้ที่ 3.2% ในเดือน พ.ย. โดยก่อนหน้าวิกฤต COVID-19 ในช่วงระหว่างปี 2547 และปี 2560 ยอดค้าปลีกเติบโตสูงกว่า 10.0% YoY
- อัตราเงินเฟ้อที่ชะลอตัวลงต่อเนื่อง โดยล่าสุดอัตราเงินเฟ้อเดือน ธ.ค. 2567 เติบโตเพียงแค่ว่า 0.1% เมื่อเทียบกับช่วงเดียวกันในปีก่อนหน้า สะท้อนถึงอุปสงค์ที่อ่อนแอและความเสี่ยงต่อปัญหาเงินฝืด
- ตลาดหุ้นจีนปรับตัวสูงขึ้นระยะสั้นในเดือน ก.ย. ตามความคาดหวังต่อนโยบายกระตุ้นเศรษฐกิจ หลังจากที่นาย Xi Jinping ส่งสัญญาณการกระตุ้นเศรษฐกิจเป็นสิ่งจำเป็น ซึ่งปกติแล้วจะเป็นหัวข้อที่ถกในการประชุมเดือน เม.ย., ก.ค. และ ธ.ค. นักลงทุนต่างคาดหวังต่อนโยบายกระตุ้นเศรษฐกิจขนาดใหญ่ ซึ่งยังไม่มียุทธศาสตร์ชัดเจน เป็นการสื่อถึงนโยบายการเงินว่าจะยังคงผ่อนคลายเพื่อค้ำยันสนับสนุนสภาพคล่องเศรษฐกิจอย่างต่อเนื่องผ่านทาง การปรับลดอัตราดอกเบี้ย และ Required Reserve Ratio (RRR) ในส่วนของนโยบายการคลังมีการเร่งให้รัฐบาลท้องถิ่นใช้งบคลังใช้จ่าย และเตรียมจะออกโครงการ Swap Debt to Equity ขนาดใหญ่เพื่อแก้ปัญหาหนี้รัฐบาลท้องถิ่น
- ตลาดหุ้นจีนก็เผชิญกับความไม่แน่นอนอีกครั้ง หลังจากนาย Donald Trumps กลับมาชนะการเลือกตั้งอีกสมัยและจะดำเนินนโยบายในเชิง Deregulation และ Deglobalization เป็นหลักและมีการชูเพิ่ม Tariff สินค้าจีนสูงถึง 60%

#### มุมมองต่อการลงทุน LHCHINA

- ในส่วนของ Valuation เชิง PER ในปัจจุบันถือว่าต่ำกว่าค่า median 5 ปีที่ผ่านมา แต่ที่ผ่านมาเป็น การปรับลดลงของราคาพร้อมกับแนวโน้มผลประกอบการที่ปรับลดลงด้วยเช่นกัน ดังนั้นราคาที่ถูกในปัจจุบันจึงยังไม่จำเป็นต้องรีบในการเก็บสะสมเนื่องจากปัจจัยพื้นฐานยังไม่มีชัดเจน
- นโยบายการกีดกันการค้าของนาย Trumps ยังเป็นที่ต้องจับตามองอย่างต่อเนื่อง เนื่องจากนาย Trumps ประกาศว่าต้องการหาข้อมูลเพิ่มเติมถึงผลกระทบจากการปรับขึ้น Tariff เพิ่มเติมจึงยังไม่เป็นที่แน่นอน

ปัจจัยภายนอกอย่างปัญหาความขัดแย้งใน Middle East ที่ถึงแม้ปัจจุบันจะสามารถเจรจาหยุดการรบชั่วคราว แต่หากความรุนแรงเพิ่มขึ้นและกระจายเป็นวงกว้างจะกระทบต่อบรรยากาศการลงทุนสินทรัพย์เสี่ยงทั่วโลก

บริษัทขอขอบพระคุณท่านผู้ถือหน่วยลงทุนเป็นอย่างสูง ที่ได้มอบความไว้วางใจให้บริษัทบริหารเงินลงทุนของท่าน บริษัทยังคงยืนยันในความตั้งใจและทุ่มเทความสามารถเพื่อบริหารเงินของท่านอย่างมีประสิทธิภาพสูงที่สุดต่อไป และหากท่านมีข้อสงสัยประการใด ท่านสามารถติดต่อมาได้ที่บริษัทหลักทรัพย์จัดการกองทุน แลนด์ แอนด์ เฮ้าส์ จำกัด หมายเลขโทรศัพท์ 02-286-3484 หรือที่อีเมล [lhfund@lhfund.co.th](mailto:lhfund@lhfund.co.th)

ขอแสดงความนับถือ

บริษัทหลักทรัพย์จัดการกองทุน แลนด์ แอนด์ เฮ้าส์ จำกัด

รายชื่อผู้จัดการกองทุน

**ผู้จัดการกองทุนรวม**

ชื่อ-นามสกุล

วันเริ่มบริหารกองทุน

คุณวิริยา โภคสุวรรณย์

7 พฤษภาคม 2567

คุณพรเพ็ญ ชูลีประเสริฐ

25 มีนาคม 2565



Make REAL Change

ปก.ปทก. 24/2783

9 ธันวาคม 2567

### ความเห็นของผู้ดูแลผลประโยชน์

เรียน ผู้ถือหน่วยลงทุน  
กองทุนเปิด แอล เอช อีควิตี้ ไซน่า ออฟพอร์ทูนิตี้

ธนาคารทหารไทยธนชาต จำกัด (มหาชน) ในฐานะผู้ดูแลผลประโยชน์ของ  
กองทุนเปิด แอล เอช อีควิตี้ ไซน่า ออฟพอร์ทูนิตี้ ได้ปฏิบัติหน้าที่ดูแลการจัดการของกองทุน  
ดังกล่าวซึ่งบริหารและจัดการโดย บริษัทหลักทรัพย์จัดการกองทุน แลนด์ แอนด์ เฮ้าส์ จำกัด  
สำหรับรอบระยะเวลาบัญชี ตั้งแต่วันที่ 1 มิถุนายน พ.ศ. 2567 ถึงวันที่ 30 พฤศจิกายน พ.ศ. 2567  
นั้น

ธนาคารฯ เห็นว่า บริษัทหลักทรัพย์จัดการกองทุน แลนด์ แอนด์ เฮ้าส์ จำกัด ได้  
ปฏิบัติหน้าที่ในการบริหารและจัดการ กองทุนเปิด แอล เอช อีควิตี้ ไซน่า ออฟพอร์ทูนิตี้ โดย  
ถูกต้องตามที่ควร ตามวัตถุประสงค์ที่ได้กำหนดไว้ในโครงการจัดการที่ได้รับอนุมัติจากสำนักงาน  
คณะกรรมการกำกับหลักทรัพย์และตลาดหลักทรัพย์ และภายใต้พระราชบัญญัติหลักทรัพย์และ  
ตลาดหลักทรัพย์ พ.ศ. 2535

(มณีวรรณ อิงควิธาน)

ผู้ดูแลผลประโยชน์

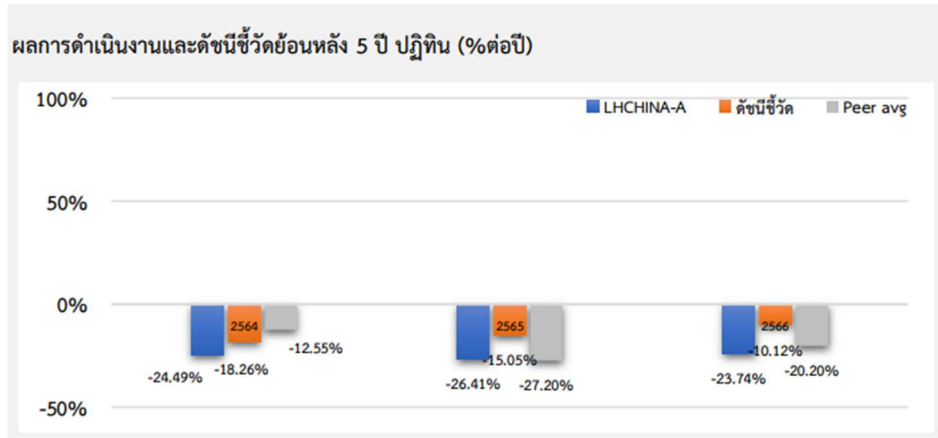
ธนาคารทหารไทยธนชาต จำกัด (มหาชน)

ธนาคารทหารไทยธนชาต จำกัด (มหาชน)  
TMBThanachart Bank Public Company Limited

3000 ถนนพหลโยธิน แขวงจตุจักร เขตจตุจักร กรุงเทพฯ 10900 ทะเบียนเลขที่/เลขประจำตัวผู้เสียภาษีอากร 0107537000017 Ins. 0 2299 1111  
3000 Phahon Yothin Rd., Chom Phon, Chatuchak, Bangkok 10900 Reg No./Tax ID No. 0107537000017 Tel. 0 2299 1111

ttbbank.com

ตารางเปรียบเทียบผลการดำเนินงาน  
 ชนิดสะสมมูลค่า  
 ข้อมูล ณ วันที่ 29 พฤศจิกายน 2567



ผลการดำเนินงานย้อนหลังแบบปีกลุ่ม (1%ต่อปี)

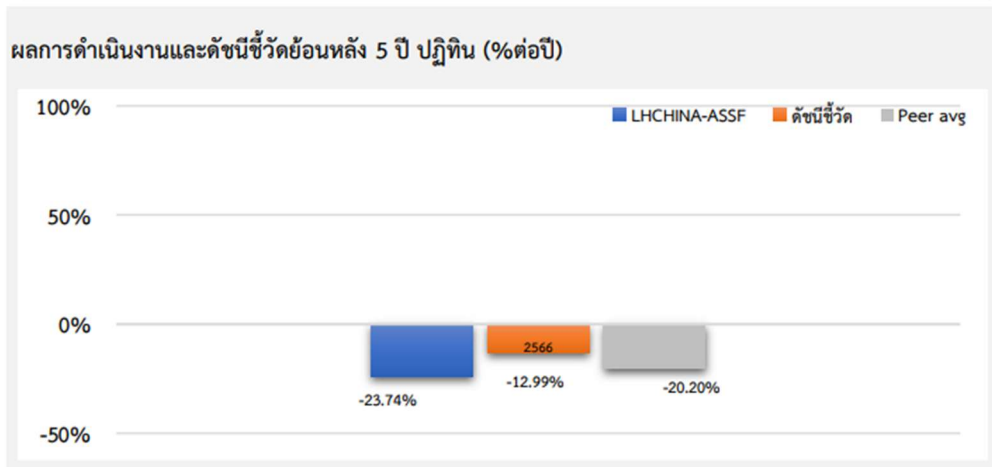
	YTD	3 เดือน	6 เดือน	1 ปี <sup>1</sup>
LHCHINA-A	-6.22	-1.62	-5.84	-8.93
ดัชนีชี้วัด	13.91	12.52	0.19	9.27
ค่าเฉลี่ยในกลุ่มเดียวกัน	6.71	11.87	3.84	2.60
ความผันผวนกองทุน	25.32	22.30	23.18	25.98
ความผันผวนดัชนีชี้วัด	24.42	18.61	20.33	25.47
	3 ปี <sup>1</sup>	5 ปี <sup>1</sup>	10 ปี <sup>1</sup>	ตั้งแต่จัดตั้ง <sup>1</sup>
LHCHINA-A	-20.00	N/A	N/A	-15.94
ดัชนีชี้วัด	-6.43	N/A	N/A	-4.28
ค่าเฉลี่ยในกลุ่มเดียวกัน	-15.46	-5.36	-1.45	N/A
ความผันผวนกองทุน	26.58	N/A	N/A	24.85
ความผันผวนดัชนีชี้วัด	27.17	N/A	N/A	25.40

ชื่อกองทุน	มูลค่าหน่วยลงทุน	มูลค่าทรัพย์สินสุทธิ
LHCHINA-A	4.6122	165,454,777.15

ข้อมูล ณ วันที่ 29 พฤศจิกายน 2567

- เอกสารการวัดผลการดำเนินงานของกองทุนรวมฉบับนี้ได้จัดทำขึ้นตามมาตรฐานการวัดผลการดำเนินงานของกองทุนรวมของสมาคมบริษัทจัดการลงทุน
- ผลการดำเนินงานในอดีต/ผลการเปรียบเทียบผลการดำเนินงานที่เกี่ยวข้องกับผลิตภัณฑ์ในตลาดทุน มิได้เป็นสิ่งยืนยันถึงผลการดำเนินงานในอนาคต
- ทำความเข้าใจลักษณะสินค้า เงื่อนไข ผลตอบแทน และความเสี่ยง ก่อนตัดสินใจลงทุน

ตารางเปรียบเทียบผลการดำเนินงาน  
 ชนิดเพื่อการออมและสะสมมูลค่า  
 ข้อมูล ณ วันที่ 29 พฤศจิกายน 2567



ผลการดำเนินงานย้อนหลังแบบปีกumul (%ต่อปี)

	YTD	3 เดือน	6 เดือน	1 ปี <sup>1</sup>
LHCHINA-ASSF	-6.24	-1.62	-5.84	-8.95
ดัชนีชี้วัด	14.14	12.54	0.37	9.49
ค่าเฉลี่ยในกลุ่มเดียวกัน	6.71	11.87	3.84	2.60
ความผันผวนกองทุน	25.32	22.29	23.18	25.98
ความผันผวนดัชนีชี้วัด	24.02	18.08	19.85	25.08
	3 ปี <sup>1</sup>	5 ปี <sup>1</sup>	10 ปี <sup>1</sup>	ตั้งแต่จัดตั้ง <sup>1</sup>
LHCHINA-ASSF	N/A	N/A	N/A	-8.29
ดัชนีชี้วัด	N/A	N/A	N/A	8.41
ค่าเฉลี่ยในกลุ่มเดียวกัน	-15.46	-5.36	-1.45	N/A
ความผันผวนกองทุน	N/A	N/A	N/A	23.76
ความผันผวนดัชนีชี้วัด	N/A	N/A	N/A	23.96

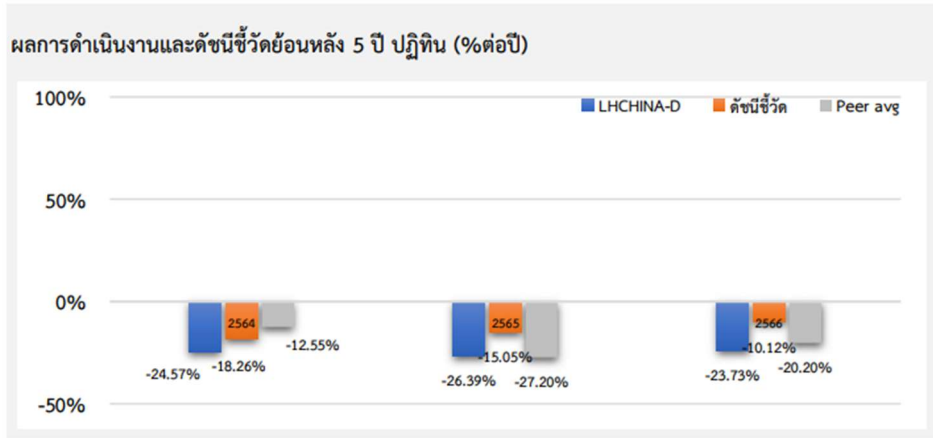
ชื่อกองทุน	มูลค่าหน่วยลงทุน	มูลค่าทรัพย์สินสุทธิ
LHCHINA-ASSF	4.5279	412,419.56

ข้อมูล ณ วันที่ 29 พฤศจิกายน 2567

- เอกสารการวัดผลการดำเนินงานของกองทุนรวมฉบับนี้ได้จัดทำขึ้นตามมาตรฐานการวัดผลการดำเนินงานของกองทุนรวมของสมาคมบริษัทจัดการลงทุน
- ผลการดำเนินงานในอดีต/ผลการเปรียบเทียบผลการดำเนินงานที่เกี่ยวข้องกับผลิตภัณฑ์ในตลาดทุน มิได้เป็นสิ่งยืนยันถึงผลการดำเนินงานในอนาคต
- ทำความเข้าใจลักษณะสินค้า เงื่อนไข ผลตอบแทน และความเสี่ยง ก่อนตัดสินใจลงทุน



ตารางเปรียบเทียบผลการดำเนินงาน  
 ชนิดจ่ายเงินปันผล  
 ข้อมูล ณ วันที่ 29 พฤศจิกายน 2567



ผลการดำเนินงานย้อนหลังแบบปักหมุด (%ต่อปี)

	YTD	3 เดือน	6 เดือน	1 ปี <sup>1</sup>
LHCHINA-D	-6.23	-1.62	-5.84	-8.93
ดัชนีชี้วัด	13.91	12.52	0.19	9.27
ค่าเฉลี่ยในกลุ่มเดียวกัน	6.71	11.87	3.84	2.60
ความผันผวนกองทุน	25.32	22.30	23.18	25.98
ความผันผวนดัชนีชี้วัด	24.42	18.61	20.33	25.47
	3 ปี <sup>1</sup>	5 ปี <sup>1</sup>	10 ปี <sup>1</sup>	ตั้งแต่จัดตั้ง <sup>1</sup>
LHCHINA-D	-19.99	N/A	N/A	-15.95
ดัชนีชี้วัด	-6.43	N/A	N/A	-4.28
ค่าเฉลี่ยในกลุ่มเดียวกัน	-15.46	-5.36	-1.45	N/A
ความผันผวนกองทุน	26.58	N/A	N/A	24.85
ความผันผวนดัชนีชี้วัด	27.17	N/A	N/A	25.40

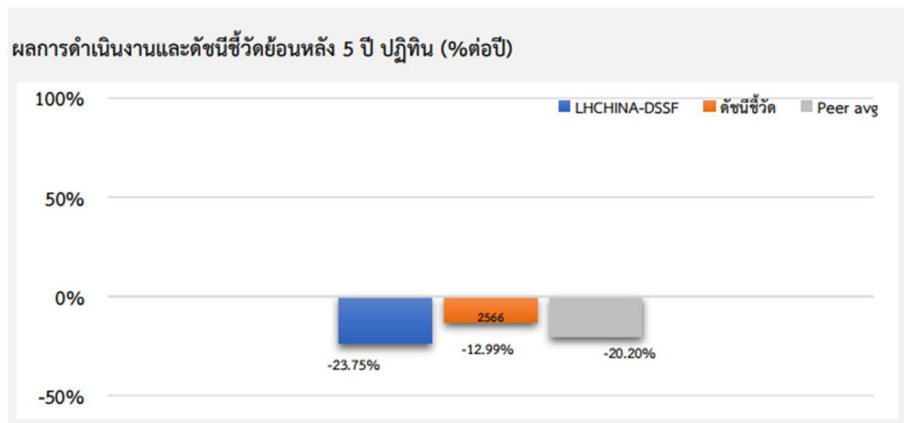
ชื่อกองทุน	มูลค่าหน่วยลงทุน	มูลค่าทรัพย์สินสุทธิ
------------	------------------	----------------------

LHCHINA-D 4.2905 84,862,375.14

ข้อมูล ณ วันที่ 29 พฤศจิกายน 2567

- เอกสารการวัดผลการดำเนินงานของกองทุนรวมฉบับนี้ได้จัดทำขึ้นตามมาตรฐานการวัดผลการดำเนินงานของกองทุนรวมของสมาคมบริษัทจัดการลงทุน
- ผลการดำเนินงานในอดีต/ผลการเปรียบเทียบผลการดำเนินงานที่เกี่ยวข้องกับผลิตภัณฑ์ในตลาดทุน มิได้เป็นสิ่งยืนยันถึงผลการดำเนินงานในอนาคต
- ทำความเข้าใจลักษณะสินค้า เงื่อนไข ผลตอบแทน และความเสี่ยง ก่อนตัดสินใจลงทุน

ตารางเปรียบเทียบผลการดำเนินงาน  
ชนิดเพื่อการออมและจ่ายเงินปันผล  
ข้อมูล ณ วันที่ 29 พฤศจิกายน 2567



ผลการดำเนินงานย้อนหลังแบบปักหมุด<sup>1</sup> (%ต่อปี)

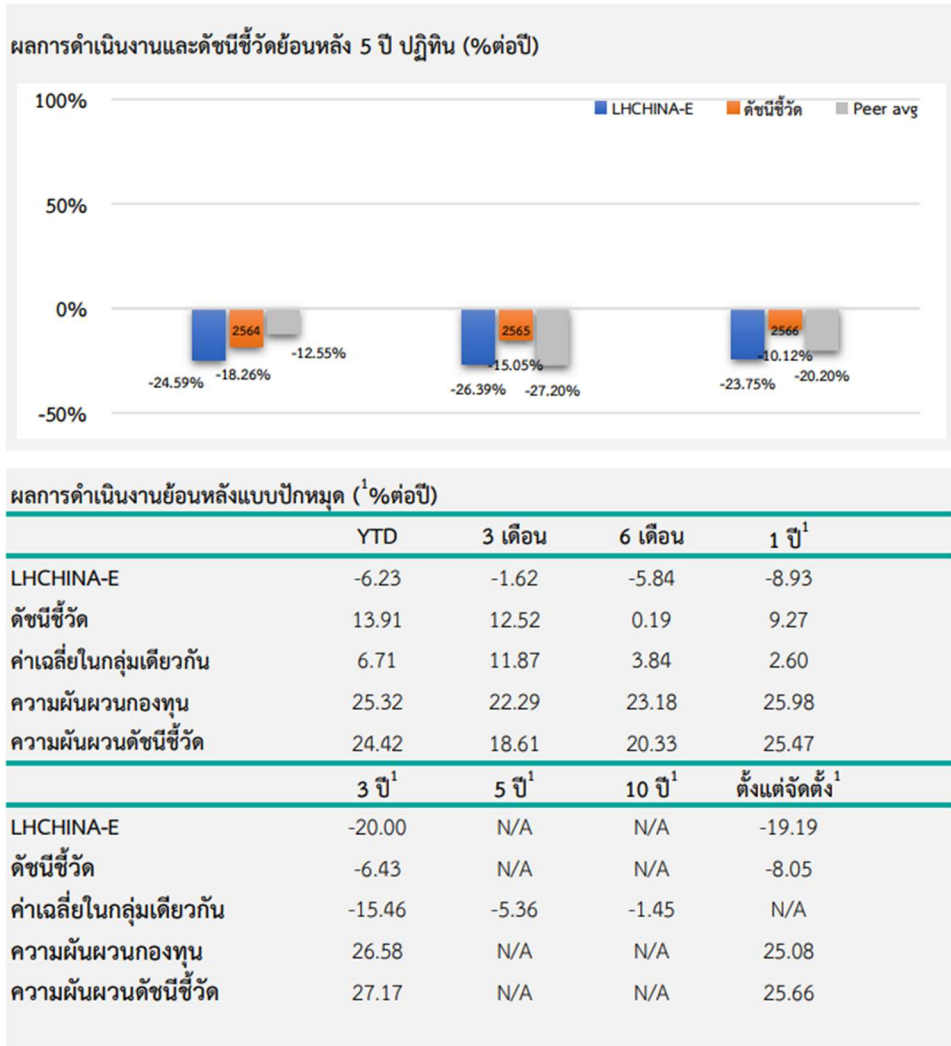
	YTD	3 เดือน	6 เดือน	1 ปี <sup>1</sup>
LHCHINA-DSSF	-6.30	-1.62	-5.84	-9.00
ดัชนีชี้วัด	14.14	12.54	0.37	9.49
ค่าเฉลี่ยในกลุ่มเดียวกัน	6.71	11.87	3.84	2.60
ความผันผวนกองทุน	25.33	22.30	23.18	25.98
ความผันผวนดัชนีชี้วัด	24.02	18.08	19.85	25.08
	3 ปี <sup>1</sup>	5 ปี <sup>1</sup>	10 ปี <sup>1</sup>	ตั้งแต่จัดตั้ง <sup>1</sup>
LHCHINA-DSSF	N/A	N/A	N/A	-8.32
ดัชนีชี้วัด	N/A	N/A	N/A	8.41
ค่าเฉลี่ยในกลุ่มเดียวกัน	-15.46	-5.36	-1.45	N/A
ความผันผวนกองทุน	N/A	N/A	N/A	23.76
ความผันผวนดัชนีชี้วัด	N/A	N/A	N/A	23.96

ชื่อกองทุน	มูลค่าหน่วยลงทุน	มูลค่าทรัพย์สินสุทธิ
LHCHINA-DSSF	4.4200	1,275,561.57

ข้อมูล ณ วันที่ 29 พฤศจิกายน 2567

- เอกสารการวัดผลการดำเนินงานของกองทุนรวมฉบับนี้ได้จัดทำขึ้นตามมาตรฐานการวัดผลการดำเนินงานของกองทุนรวมของสมาคมบริษัทจัดการลงทุน
- ผลการดำเนินงานในอดีต/ผลการเปรียบเทียบผลการดำเนินงานที่เกี่ยวข้องกับผลิตภัณฑ์ในตลาดทุน มิได้เป็นสิ่งยืนยันถึงผลการดำเนินงานในอนาคต
- ทำความเข้าใจลักษณะสินค้า เงื่อนไข ผลตอบแทน และความเสี่ยง ก่อนตัดสินใจลงทุน

ตารางเปรียบเทียบผลการดำเนินงาน  
 ชนิดช่องทางอิเล็กทรอนิกส์  
 ข้อมูล ณ วันที่ 29 พฤศจิกายน 2567



ชื่อกองทุน	มูลค่าหน่วยลงทุน	มูลค่าทรัพย์สินสุทธิ
------------	------------------	----------------------

LHCHINA-E 4,6065 19,794,241.68

ข้อมูล ณ วันที่ 29 พฤศจิกายน 2567

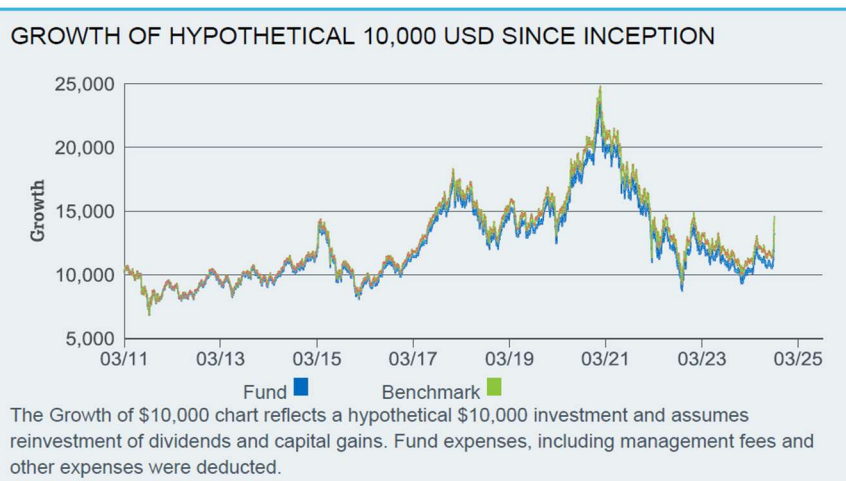
- เอกสารการวัดผลการดำเนินงานของกองทุนรวมฉบับนี้ได้จัดทำขึ้นตามมาตรฐานการวัดผลการดำเนินงานของกองทุนรวมของสมาคมบริษัทจัดการลงทุน
- ผลการดำเนินงานในอดีต/ผลการเปรียบเทียบผลการดำเนินงานที่เกี่ยวข้องกับผลิตภัณฑ์ในตลาดทุน มิได้เป็นสิ่งยืนยันถึงผลการดำเนินงานในอนาคต
- ทำความเข้าใจลักษณะสินค้า เงื่อนไข ผลตอบแทน และความเสี่ยง ก่อนตัดสินใจลงทุน

กองทุนรวมที่ลงทุนในหน่วยลงทุนของกองทุนรวมต่างประเทศที่มีการลงทุนเกินร้อยละ 20 ของมูลค่าทรัพย์สินสุทธิของกองทุนรวม

✓ กองทุน iShares MSCI China ETF

ชื่อกองทุน	iShares MSCI China ETF
นโยบายการลงทุนโดยสรุป	กองทุนมีเป้าหมายที่จะติดตามผลตอบแทนการลงทุนของดัชนีที่ประกอบด้วยหุ้นจีนที่เสนอขายให้กับนักลงทุนต่างชาติ
สกุลเงิน	HKD
วันที่จัดตั้งกองทุน	29 มีนาคม 2554
Benchmark	MSCI China Index
Ticker	MCHI
CUSIP	46429B671
แหล่งข้อมูลกองทุนหลัก	<a href="http://www.iShares.com">www.iShares.com</a> or <a href="http://www.blackrock.com">www.blackrock.com</a>

ผลการดำเนินงานของกองทุนหลัก



PERFORMANCE

	1 Year	3 Year	5 Year	10 Year	Since Inception
NAV	20.56%	-6.94%	-0.23%	2.59%	2.08%
Market Price	21.11%	-6.94%	-0.13%	2.53%	2.07%
Benchmark	23.89%	-5.56%	0.84%	3.41%	2.82%

The performance quoted represents past performance and does not guarantee future results. Investment return and principal value of an investment will fluctuate so that an investor's shares, when sold or redeemed, may be worth more or less than the original cost. Current performance may be lower or higher than the performance quoted. Performance data current to the most recent month end may be obtained by visiting [www.iShares.com](http://www.iShares.com) or [www.blackrock.com](http://www.blackrock.com).

Beginning 8/10/20, the market price returns are calculated using the closing price.

Prior to 8/10/20, the market price returns were calculated using the midpoint of the bid/ask spread at 4:00 PM ET. The returns shown do not represent the returns you would receive if you traded shares at other times.

Port การลงทุนของกองทุนหลัก

TOP HOLDINGS (%)

TENCENT HOLDINGS LTD	16.22
ALIBABA GROUP HOLDING LTD	9.31
MEITUAN	4.77
PDD HOLDINGS ADS INC	4.05
CHINA CONSTRUCTION BANK CORP H	3.15
JD.COM CLASS A INC	2.30
XIAOMI CORP	1.93
PING AN INSURANCE (GROUP) CO OF CH	1.88
INDUSTRIAL AND COMMERCIAL BANK OF	1.79
BYD LTD H	1.64
	<u>47.04</u>

Holdings are subject to change.

TOP SECTORS (%)

Consumer Discretionary	31.88%
Communication	21.63%
Financials	16.63%
Information Technology	5.66%
Industrials	4.78%
Consumer Staples	4.26%
Health Care	3.81%
Materials	3.19%
Energy	3.15%
Utilities	2.38%
Real Estate	2.03%
Cash and/or Derivatives	0.59%

หมายเหตุ : ข้อมูลจาก Factsheet iShares MSCI China ETF ณ วันที่ 30 กันยายน 2567

✓ กองทุน iShares FTSE A50 China ETF

ชื่อกองทุน	iShares FTSE A50 China ETF
นโยบายการลงทุนโดยสรุป	กองทุนมีเป้าหมายที่จะติดตามผลตอบแทนการลงทุนของดัชนีที่ประกอบด้วยบริษัทขนาดใหญ่ที่สุด 50 บริษัทในประเทศจีน ที่จดทะเบียนในตลาดหลักทรัพย์ฮ่องกงและเงิน
สกุลเงิน	HKD
วันที่จัดตั้งกองทุน	15 พฤศจิกายน 2547
Benchmark	FTSE China A50 Index
ISIN CODES	HK282308546
Bloomberg Codes	2823 IHK
แหล่งข้อมูลกองทุนหลัก	www.blackrock.com/hk

ผลการดำเนินงานของกองทุนหลัก

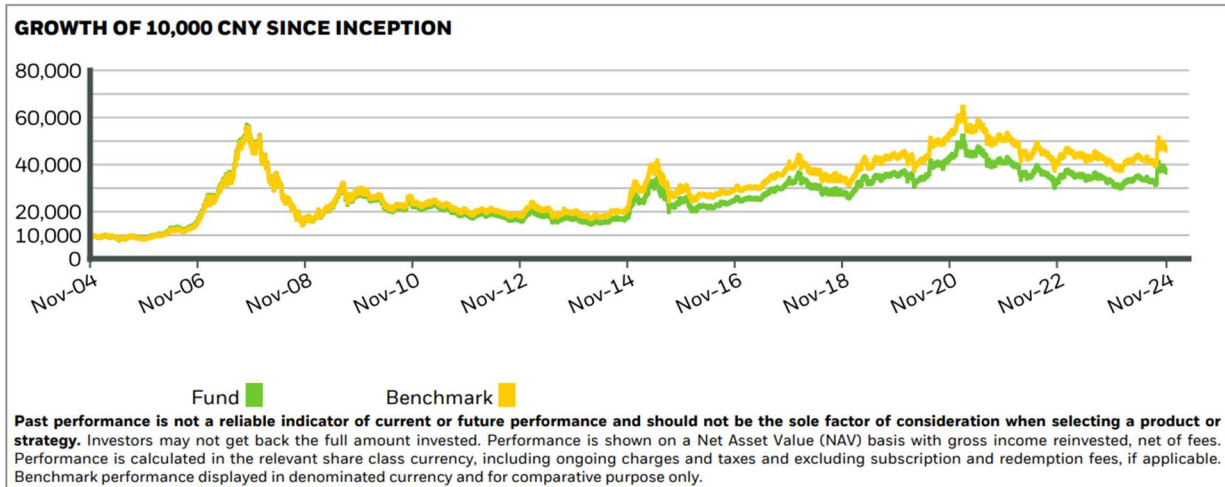
**CUMULATIVE AND ANNUALISED PERFORMANCE (%)**

	Cumulative (%)					Annualized (%)		
	1m	3m	6m	YTD	1y	3y	5y	S.I.
<b>Fund</b>	-0.30	12.23	8.75	17.69	15.12	-2.76	1.32	6.78
<b>Benchmark</b>	-0.27	12.37	8.97	18.09	15.57	-2.40	1.88	7.99

**CALENDAR YEAR PERFORMANCE (%)**

	2019	2020	2021	2022	2023
<b>Fund</b>	40.48	24.69	-10.04	-15.56	-9.46
<b>Benchmark</b>	42.12	26.16	-9.63	-15.21	-9.15

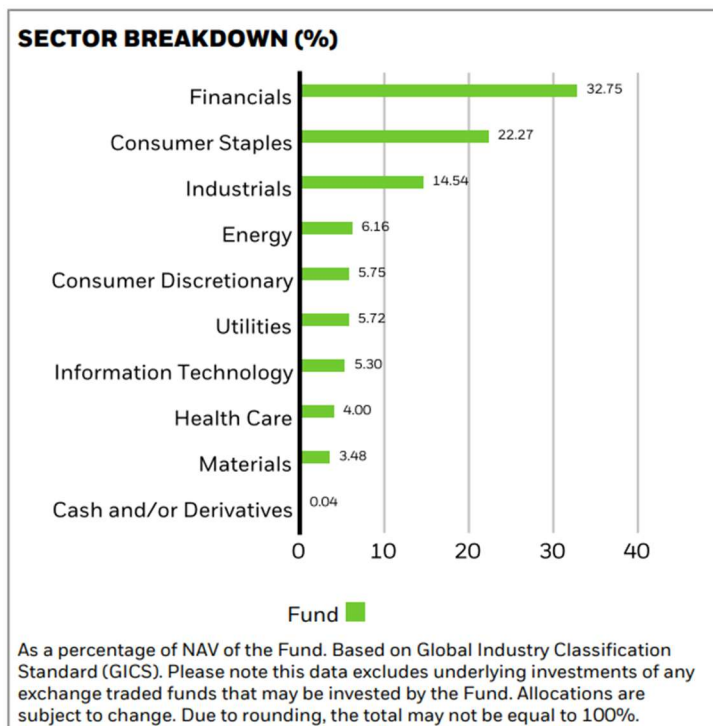
Past performance is not a reliable indicator of current or future performance and should not be the sole factor of consideration when selecting a product or strategy. Investors may not get back the full amount invested. Performance is shown on a Net Asset Value (NAV) basis with gross income reinvested, net of fees. Performance is calculated in the relevant share class currency, including ongoing charges and taxes and excluding subscription and redemption fees, if applicable. Benchmark performance displayed in denominated currency and for comparative purpose only.



Port การลงทุนของกองทุนหลัก

<b>TOP 10 HOLDINGS(%)</b>	
KWEICHOW MOUTAI LTD A	11.97%
CONTEMPORARY AMPEREX TECHNOLOGY LT	7.19%
CHINA MERCHANTS BANK LTD A	4.68%
CHINA YANGTZE POWER LTD A	4.17%
PING AN INSURANCE (GROUP) OF CHINA	3.58%
WULIANGYE YIBIN LTD A	3.50%
CNH CASH	3.13%
BYD LTD A	3.12%
INDUSTRIAL AND COMMERCIAL BANK OF	2.96%
EAST MONEY INFORMATION LTD A	2.69%
<b>Total of Portfolio</b>	<b>46.99%</b>

Holdings are subject to change.



หมายเหตุ : ข้อมูลจาก Factsheet iShares FTSE A50 China ETF ณ วันที่ 30 กันยายน 2567

รายงานสถานะการลงทุน การกู้ยืมเงิน และการก่อภาระผูกพัน  
มูลค่า ณ วันที่ 30 พฤศจิกายน 2567

รายละเอียดการลงทุน	มูลค่าตามราคาตลาด	%NAV
หลักทรัพย์หรือทรัพย์สินในประเทศ	9,217,687.09	3.39
เงินฝากธนาคาร	9,217,687.09	3.39
หลักทรัพย์หรือทรัพย์สินในต่างประเทศ	278,661,405.16	102.53
หุ้นสามัญ	278,661,405.16	102.53
สัญญาซื้อขายล่วงหน้า	-15,263,169.82	-5.62
สัญญาที่อ้างอิงกับอัตราแลกเปลี่ยน	-15,263,169.82	-5.62
ประเภทรายการค้างรับค้างจ่ายหรือหนี้สินอื่น ๆ	-829,716.11	-0.31
<b>มูลค่าทรัพย์สินสุทธิ</b>	<b>271,786,206.32</b>	<b>100</b>

รายละเอียดการลงทุนในหลักทรัพย์  
มูลค่า ณ วันที่ 30 พฤศจิกายน 2567

รายละเอียด	อัตราส่วน (%)	จำนวนเงินต้น หรือ จำนวนหุ้น/หน่วย	มูลค่ายุติธรรม (บาท)
<b>เงินฝากธนาคาร</b>			
Clearstream Banking S.A.	3.26	261,511.41	8,847,020.92
JPMORGAN CHASE BANK	0.00	0.00	0.00
บริษัท ธนาคารทหารไทยธนชาติ จำกัด (มหาชน)	0.14	366,460.38	370,666.17
<b>รวมเงินฝากธนาคาร</b>	<b>3.39</b>		<b>9,217,687.09</b>
<b>สัญญาซื้อขายล่วงหน้า</b>			
สัญญาที่อ้างอิงกับอัตราแลกเปลี่ยน	-5.62	448,141,345.00	-15,263,169.82
<b>รวมสัญญาซื้อขายล่วงหน้า</b>	<b>-5.62</b>		<b>-15,263,169.82</b>
<b>หุ้นสามัญ</b>			
หมวดธุรกิจหลักทรัพย์อื่นๆ			
iShares FTSE A50 China ETF	39.56	1,763,200.00	107,506,041.98
iShares MSCI China ETF	41.70	69,850.00	113,338,805.58
iShares MSCI Taiwan ETF	5.61	8,370.00	15,254,438.00
KraneShares ETFs/USA	15.66	40,300.00	42,562,119.60
<b>รวมหุ้นสามัญ</b>	<b>102.53</b>		<b>278,661,405.16</b>
<b>รวมเงินลงทุน</b>	<b>100.31</b>		<b>272,615,922.43</b>
รายการค้างจ่ายหรือหนี้สินอื่น ๆ	-0.31		-829,716.11
<b>มูลค่าทรัพย์สินสุทธิ</b>	<b>100</b>		<b>271,786,206.32</b>

รายชื่อหุ้นที่ลงทุน 10 อันดับแรก พร้อมสัดส่วนการลงทุน

มูลค่า ณ วันที่ 30 พฤศจิกายน 2567

ลำดับ	ชื่อหลักทรัพย์	ชื่อย่อ	ร้อยละของเงินลงทุน
1	iShares FTSE A50 China ETF	2823 HK	39.56
2	iShares MSCI China ETF	MCHI US	41.70
3	KraneShares CSI China Internet ETF(USD)	KWEB US	15.66
4	iShares MSCI Taiwan ETF	EWT US	5.61



รายละเอียดการลงทุนในสัญญาซื้อขายล่วงหน้า  
มูลค่า ณ วันที่ 30 พฤศจิกายน 2567

ประเภทสัญญา	คู่สัญญา	วัตถุประสงค์	มูลค่าสัญญา (Notional Amount)	% NAV	วันครบกำหนด	กำไร/ขาดทุน (Net Gain/Loss)
<b>สัญญาที่อ้างอิงกับอัตราแลกเปลี่ยน HKD/THB</b>						
สัญญาฟอว์เวิร์ด	THE SIAM COMMERCIAL BANK PUBLIC COMPANY LIMITED	ป้องกันความเสี่ยง	95,972,100.00	(1.7632)	28 Feb 2025	(4,792,188.00)
สัญญาฟอว์เวิร์ด	THE SIAM COMMERCIAL BANK PUBLIC COMPANY LIMITED	ป้องกันความเสี่ยง	31,252,500.00	0.5907	28 Feb 2025	1,605,420.00
สัญญาฟอว์เวิร์ด	THE SIAM COMMERCIAL BANK PUBLIC COMPANY LIMITED	ป้องกันความเสี่ยง	25,632,000.00	0.2408	28 Feb 2025	654,336.00
สัญญาฟอว์เวิร์ด	THE SIAM COMMERCIAL BANK PUBLIC COMPANY LIMITED	ป้องกันความเสี่ยง	27,998,750.00	(0.1584)	28 Mar 2025	(430,410.50)
สัญญาฟอว์เวิร์ด	TMBThanachart Bank Public Company Limited	ป้องกันความเสี่ยง	29,205,660.00	0.0590	20 Dec 2024	160,254.60
<b>สัญญาที่อ้างอิงกับอัตราแลกเปลี่ยน USD/THB</b>						
สัญญาฟอว์เวิร์ด	THE SIAM COMMERCIAL BANK PUBLIC COMPANY LIMITED	ป้องกันความเสี่ยง	32,337,000.00	(0.6328)	28 Feb 2025	(1,719,966.00)
สัญญาฟอว์เวิร์ด	THE SIAM COMMERCIAL BANK PUBLIC COMPANY LIMITED	ป้องกันความเสี่ยง	68,637,675.00	(1.6869)	28 Feb 2025	(4,584,801.90)
สัญญาฟอว์เวิร์ด	THE SIAM COMMERCIAL BANK PUBLIC COMPANY LIMITED	ป้องกันความเสี่ยง	90,567,600.00	(2.2643)	28 Feb 2025	(6,154,183.44)
สัญญาฟอว์เวิร์ด	THE SIAM COMMERCIAL BANK PUBLIC COMPANY LIMITED	ป้องกันความเสี่ยง	21,791,250.00	0.1272	28 Feb 2025	345,777.90
สัญญาฟอว์เวิร์ด	THE SIAM COMMERCIAL BANK PUBLIC COMPANY LIMITED	ป้องกันความเสี่ยง	20,091,200.00	(0.1398)	28 Mar 2025	(379,919.72)
สัญญาฟอว์เวิร์ด	THE SIAM COMMERCIAL BANK PUBLIC COMPANY LIMITED	ป้องกันความเสี่ยง	4,655,610.00	0.0120	20 Dec 2024	32,511.24

รายละเอียดตัวตราสารและอันดับความน่าเชื่อถือของตราสารแห่งนี้ เงินฝาก หรือตราสารกึ่งหนี้กึ่งทุน  
มูลค่า ณ วันที่ 30 พฤศจิกายน 2567

ประเภท	ผู้ออก	อันดับ ความน่าเชื่อถือ	มูลค่าตาม ราคาตลาด
เงินฝากธนาคาร	บริษัท ธนาคารทหารไทยธนชาติ จำกัด (มหาชน)	AA-(FITCH)	370,666.17
เงินฝากธนาคาร	Clearstream Banking S.A.		8,847,020.92

**สถาบันการจัดอันดับความน่าเชื่อถือ TRIS Rating**

**คำอธิบายการจัดอันดับเครดิตตราสารหนี้ระยะกลางและยาวมีอายุตั้งแต่ 1 ปีขึ้นไป**

- AAA อันดับเครดิตสูงสุด มีความเสี่ยงต่ำที่สุด ผู้ออกตราสารหนี้มีความสามารถในการชำระดอกเบี้ยและคืนเงินต้นในเกณฑ์สูงสุด และได้รับผลกระทบน้อยมากจากการเปลี่ยนแปลงทางธุรกิจ เศรษฐกิจ และสิ่งแวดล้อมอื่น ๆ
- AA มีความเสี่ยงต่ำมาก ผู้ออกตราสารหนี้มีความสามารถในการชำระดอกเบี้ยและคืนเงินต้นในเกณฑ์สูงมาก แต่อาจได้รับผลกระทบจากการเปลี่ยนแปลงทางธุรกิจ เศรษฐกิจ และสิ่งแวดล้อมอื่น ๆ มากกว่าอันดับเครดิตที่อยู่ในระดับ AAA
- A มีความเสี่ยงในระดับต่ำ ผู้ออกตราสารหนี้มีความสามารถในการชำระดอกเบี้ยและคืนเงินต้นในเกณฑ์สูง แต่อาจได้รับผลกระทบจากการเปลี่ยนแปลงทางธุรกิจ เศรษฐกิจ และสิ่งแวดล้อมอื่น ๆ มากกว่าอันดับเครดิตที่อยู่ในระดับสูงกว่า
- BBB มีความเสี่ยงในระดับปานกลาง ผู้ออกตราสารหนี้มีความสามารถในการชำระดอกเบี้ยและคืนเงินต้นในเกณฑ์ที่เพียงพอ แต่มีความอ่อนไหวต่อการเปลี่ยนแปลงทางธุรกิจ เศรษฐกิจ และสิ่งแวดล้อมอื่น ๆ มากกว่า และอาจมีความสามารถในการชำระหนี้อ่อนแอลงเมื่อเทียบกับอันดับเครดิตที่อยู่ในระดับสูงกว่า

- BB มีความเสี่ยงในระดับสูง ผู้ออกตราสารหนี้มีความสามารถในการชำระดอกเบี้ยและคืนเงินต้นในเกณฑ์ต่ำกว่าระดับปานกลาง และจะได้รับผลกระทบจากการเปลี่ยนแปลงทางธุรกิจ เศรษฐกิจ และสิ่งแวดล้อมอื่น ๆ ค่อนข้างชัดเจน ซึ่งอาจส่งให้ความสามารถในการชำระหนี้อยู่ในเกณฑ์ที่ไม่เพียงพอ
- B มีความเสี่ยงในระดับสูงมาก ผู้ออกตราสารหนี้มีความสามารถในการชำระดอกเบี้ยและคืนเงินต้นในเกณฑ์ต่ำ และอาจจะหมดความสามารถหรือความตั้งใจในการชำระหนี้ได้ตามการเปลี่ยนแปลงของสถานการณ์ทางธุรกิจ เศรษฐกิจ และสิ่งแวดล้อมอื่น ๆ
- C มีความเสี่ยงในการผิดนัดชำระหนี้สูงที่สุด ผู้ออกตราสารหนี้ไม่มีความสามารถในการชำระดอกเบี้ยและคืนเงินต้นตามกำหนดอย่างชัดเจน โดยต้องอาศัยเงื่อนไขที่เอื้ออำนวยทางธุรกิจ เศรษฐกิจ และสิ่งแวดล้อมอื่น ๆ อย่างมาก จึงจะมีความสามารถในการชำระหนี้ได้
- D เป็นระดับที่อยู่ในสภาวะผิดนัดชำระหนี้ โดยผู้ออกตราสารหนี้ไม่สามารถชำระดอกเบี้ยและคืนเงินต้นได้ตามกำหนด
- อันดับเครดิตจาก AA ถึง C อาจมีเครื่องหมายบวก (+) หรือลบ (-) ต่อท้ายเพื่อจำแนกความแตกต่างของคุณภาพของอันดับเครดิตภายในระดับเดียวกัน

#### คำอธิบายการจัดอันดับเครดิตตราสารหนี้ระยะสั้นมีอายุต่ำกว่า 1 ปี

- T1 ผู้ออกตราสารหนี้มีสถานะทั้งทางด้านการตลาดและการเงินที่แข็งแกร่งในระดับดีมาก และนักลงทุนจะได้รับความคุ้มครองจากการผิดนัดชำระหนี้ที่ต่ำกว่าอันดับเครดิตในระดับอื่น ผู้ออกตราสารหนี้ได้รับอันดับเครดิตในระดับดังกล่าวซึ่งมีเครื่องหมาย “+” ด้วยจะได้รับความคุ้มครองด้านการผิดนัดชำระหนี้ที่สูงยิ่งขึ้น
- T2 ผู้ออกตราสารหนี้มีสถานะทั้งทางด้านการตลาดและการเงินที่แข็งแกร่งในระดับดี และมีความสามารถในการชำระหนี้ระยะสั้นในระดับที่น่าพอใจ
- T3 ผู้ออกตราสารหนี้มีความสามารถในการชำระหนี้ระยะสั้นในระดับที่ยอมรับได้
- T4 ผู้ออกตราสารหนี้มีความสามารถในการชำระหนี้ระยะสั้นที่ค่อนข้างอ่อนแอ

อันดับเครดิตทุกประเภทที่จัดโดย TRIS Rating เป็นอันดับเครดิตตราสารหนี้ในตระกูลเงินบาท ซึ่งสะท้อนความสามารถในการชำระหนี้ของผู้ออกตราสารโดยไม่รวมความเสี่ยงในการเปลี่ยนแปลงการชำระหนี้จากสกุลเงินบาทเป็นสกุลเงินตราต่างประเทศ

นอกจากนี้ TRIS Rating ยังกำหนด “แนวโน้มอันดับเครดิต” (Rating Outlook) เพื่อสะท้อนความเป็นไปได้ของการเปลี่ยนแปลงอันดับเครดิตของผู้ออกตราสารในระยะปานกลางหรือระยะยาว โดย TRIS Rating จะพิจารณาถึงโอกาสที่จะเกิดการเปลี่ยนแปลงของภาวะอุตสาหกรรมและสภาพแวดล้อมทางธุรกิจในอนาคตของผู้ออกตราสารที่อาจกระทบต่อความสามารถในการชำระหนี้ ทั้งนี้ แนวโน้มอันดับเครดิตที่ออกให้แก่หน่วยงานหนึ่ง ๆ จะเทียบเท่ากับความสามารถในการชำระหนี้ของหน่วยงานนั้น ๆ แนวโน้มอันดับเครดิตแบ่งออกเป็น 4 ระดับ ได้แก่

Positive	หมายถึง อันดับเครดิตอาจปรับขึ้น
Stable	หมายถึง อันดับเครดิตอาจไม่เปลี่ยนแปลง
Negative	หมายถึง อันดับเครดิตอาจปรับลดลง
Developing	หมายถึง อันดับเครดิตอาจปรับขึ้น ปรับลดลง หรือไม่เปลี่ยนแปลง

## สถาบันการจัดอันดับความน่าเชื่อถือ Fitch Rating

### คำอธิบายการจัดอันดับความน่าเชื่อถือระยะยาว สำหรับประเทศไทย

- AAA(th) แสดงถึงระดับความน่าเชื่อถือขั้นสูงสุดของอันดับความน่าเชื่อถือภายในประเทศไทย ซึ่งกำหนดโดย Fitch โดยอันดับความน่าเชื่อถือนี้จะมอบให้กับอันดับความน่าเชื่อถือที่มีความเสี่ยง “น้อยที่สุด” เมื่อเปรียบเทียบกับผู้ออกตราสารหรือตราสารอื่นในประเทศไทย และโดยปกติแล้วจะกำหนดให้แก่ตราสารทางการเงินที่ออกหรือค้ำประกันโดยรัฐบาล
- AA(th) แสดงถึงระดับความน่าเชื่อถือขั้นสูงมากเปรียบเทียบกับผู้ออกตราสารหรือตราสารอื่นในประเทศไทย โดยระดับความน่าเชื่อถือของตราสารทางการเงินขั้นนี้ต่างจากผู้ออกตราสารหรือตราสารอื่นที่ได้รับการจัดอันดับความน่าเชื่อถือขั้นสูงสุดของประเทศไทยเพียงเล็กน้อย
- BBB (tha) แสดงถึงระดับความน่าเชื่อถือขั้นปานกลางเมื่อเปรียบเทียบกับผู้ออกตราสารหรือตราสารอื่นในประเทศไทย อย่างไรก็ตามก็มีความเป็นไปได้มากกว่าการเปลี่ยนแปลงของสถานการณ์หรือสภาพทางเศรษฐกิจจะมีผลกระทบต่อความสามารถในการชำระหนี้ได้ตรงตามกำหนดเวลาของตราสารทางการเงินเหล่านี้มากกว่าตราสารหนี้อื่นที่ได้รับการจัดอันดับความน่าเชื่อถือในประเภทที่สูงกว่า
- BB (tha) แสดงถึงระดับความน่าเชื่อถือค่อนข้างต่ำเมื่อเปรียบเทียบกับผู้ออกตราสารหรือตราสารอื่นในประเทศไทย การชำระหนี้ตามเงื่อนไขของตราสารเหล่านี้ภายในประเทศนั้น ๆ มีความไม่แน่นอนในระดับหนึ่งและความสามารถในการชำระหนี้ขึ้นตามกำหนดเวลาจะมีความไม่แน่นอนมากขึ้นตามการเปลี่ยนแปลงของเศรษฐกิจในทางลบ
- B (tha) แสดงถึงระดับความน่าเชื่อถือขั้นต่ำอย่างมีนัยสำคัญเมื่อเปรียบเทียบกับผู้ออกตราสารหรือตราสารอื่นในประเทศไทย การปฏิบัติตามเงื่อนไขของตราสารหนี้และข้อผูกพันทางการเงินยังคงเป็นไปได้ในปัจจุบัน แต่ความมั่นคงยังจำกัดอยู่ในระดับหนึ่งเท่านั้น และความสามารถในการชำระหนี้ขึ้นตามกำหนดเวลาอย่างต่อเนื่องนั้นไม่แน่นอน ขึ้นอยู่กับสถานะที่เอื้อต่อการดำเนินธุรกิจและสภาพทางเศรษฐกิจ
- CCC(th), CC(th), C(th) แสดงถึงระดับความน่าเชื่อถือขั้นต่ำมากเมื่อเปรียบเทียบกับผู้ออกตราสารหรือตราสารอื่นในประเทศไทย ความสามารถในการปฏิบัติตามข้อผูกพันทางการเงินขึ้นอยู่กับสถานะที่เอื้อต่อการดำเนินธุรกิจและการพัฒนาทางเศรษฐกิจเพียงอย่างเดียว
- D(th) อันดับความน่าเชื่อถือเหล่านี้ จะถูกกำหนดให้สำหรับองค์กรหรือตราสารหนี้ซึ่งกำลังอยู่ในภาวะผิดนัดชำระหนี้ในปัจจุบัน

### คำอธิบายการจัดอันดับความน่าเชื่อถือระยะสั้น สำหรับประเทศไทย

- F1 (tha) แสดงถึงระดับความสามารถขั้นสูงสุดในการชำระหนี้ตามเงื่อนไขของตราสารตรงตามกำหนดเมื่อเปรียบเทียบกับผู้ออกตราสารหรือตราสารอื่น ๆ ในประเทศไทย ภายใต้อันดับความน่าเชื่อถือนี้จะมอบให้สำหรับอันดับความน่าเชื่อถือที่มีความเสี่ยง “น้อยที่สุด” เมื่อเปรียบเทียบกับผู้ออกตราสารอื่นในประเทศเดียวกันและโดยปกติแล้วจะกำหนดให้กับตราสารทางการเงินที่ออกหรือค้ำประกันโดยรัฐบาล ในกรณีที่มิมีระดับความน่าเชื่อถือสูงเป็นพิเศษจะมีสัญลักษณ์ “+” แสดงไว้เพิ่มเติมจากอันดับความน่าเชื่อถือที่กำหนด
- F2 (tha) แสดงถึงระดับความสามารถในการชำระหนี้ตามเงื่อนไขทางการเงินของตราสารตามกำหนดเวลาในระดับที่น่าพอใจเมื่อเปรียบเทียบกับผู้ออกตราสารหรือตราสารอื่น ๆ ในประเทศไทย อย่างไรก็ตามก็ ระดับความน่าเชื่อถือดังกล่าวยังไม่อาจเทียบเท่ากับกรณีที่ได้รับการจัดอันดับความน่าเชื่อถือที่สูงกว่า
- F3 (tha) แสดงถึงระดับความสามารถในการชำระหนี้ตามเงื่อนไขทางการเงินของตราสารตามกำหนดเวลาในระดับปานกลางเมื่อเปรียบเทียบกับผู้ออกตราสารหรือตราสารอื่น ๆ ในประเทศไทย ความสามารถในการชำระหนี้ดังกล่าวจะมีความไม่แน่นอนมากขึ้นไปตามความเปลี่ยนแปลงในทางลบในระยะสั้นมากกว่าตราสารที่ได้รับการจัดอันดับความน่าเชื่อถือที่สูงกว่า

- B (tha) แสดงถึงระดับความสามารถในการชำระหนี้ตามเงื่อนไขทางการเงินของตราสารตามกำหนดเวลาที่ไม่แน่นอน เมื่อเปรียบเทียบกับผู้ออกตราสารหรือตราสารอื่น ๆ ในประเทศไทย ความสามารถในการชำระหนี้ดังกล่าวจะไม่แน่นอนมากขึ้นตามการเปลี่ยนแปลงทางเศรษฐกิจและการเงินในทางลบระยะสั้น
- C (tha) แสดงถึงระดับความสามารถในการชำระหนี้ตามเงื่อนไขทางการเงินของตราสารตามกำหนดเวลาที่ไม่แน่นอนสูง เมื่อเปรียบเทียบกับผู้ออกตราสารหรือตราสารอื่น ๆ ในประเทศไทย ความสามารถในการปฏิบัติตามข้อผูกพันทางการเงินขึ้นอยู่กับสถานะที่เอื้อต่อการดำเนินธุรกิจและสภาพการณ์ทางเศรษฐกิจเท่านั้น
- D (tha) แสดงถึงการผิดนัดชำระหนี้ที่ได้เกิดขึ้นแล้วหรือกำลังจะเกิดขึ้น

**หมายเหตุประกอบการจัดอันดับความน่าเชื่อถือในระยะยาว ในระยะสั้น สำหรับประเทศไทย**

เครื่องบ่งชี้พิเศษสำหรับประเทศไทย “tha” จะถูกระบุไว้ต่อจากอันดับความน่าเชื่อถือทุกระดับ เพื่อแยกความแตกต่างออกจากการจัดอันดับความน่าเชื่อถือระดับสากล เครื่องหมาย “ + ” หรือ “ - ” อาจจะถูกระบุไว้เพิ่มเติมต่อจากอันดับความน่าเชื่อถือสำหรับประเทศหนึ่ง ๆ เพื่อแสดงถึงสถานะย่อยโดยเปรียบเทียบกันภายในอันดับความน่าเชื่อถือชั้นหลัก ทั้งนี้ จะไม่มีการระบุสัญลักษณ์ต่อท้ายดังกล่าว สำหรับอันดับความน่าเชื่อถือระดับ “AAA (tha)” หรืออันดับที่ต่ำกว่า “CCC (tha)”

สำหรับอันดับความน่าเชื่อถือในระยะยาวและจะไม่มีการระบุสัญลักษณ์ต่อท้ายดังกล่าวสำหรับอันดับความน่าเชื่อถือในระยะสั้น นอกเหนือจาก “F1 (tha)”

สัญญาณการปรับอันดับความน่าเชื่อถือ (Rating Watch) : สัญญาณการปรับอันดับความน่าเชื่อถือจะถูกใช้เพื่อแจ้งให้นักลงทุนทราบว่ามีความเป็นไปได้ที่จะมีการเปลี่ยนแปลงอันดับความน่าเชื่อถือและแจ้งแนวโน้มทิศทางการเปลี่ยนแปลงดังกล่าว สัญญาณดังกล่าวอาจระบุเป็น “สัญญาณบวก” ซึ่งบ่งชี้แนวโน้มในการปรับอันดับความน่าเชื่อถือให้สูงขึ้น “สัญญาณลบ” จะบ่งชี้แนวโน้มในการปรับอันดับความน่าเชื่อถือให้ต่ำลง หรือ “สัญญาณวิวัฒนาการ” ในกรณีที่อันดับความน่าเชื่อถืออาจจะได้รับการปรับขึ้น ปรับลง หรือคงที่ โดยปกติสัญญาณการปรับอันดับความน่าเชื่อถือนักจะถูกระบุไว้สำหรับช่วงระยะเวลาสั้น ๆ

**รายงานสรุปเงินลงทุนในตราสารแห่งนี้ เงินฝาก หรือตราสารกึ่งหนี้กึ่งทุน  
มูลค่า ณ วันที่ 30 พฤศจิกายน 2567**

กลุ่มของตราสารการลงทุน	มูลค่าตามราคาตลาด	%NAV
(ก) ตราสารภาครัฐไทย/ตราสารภาครัฐต่างประเทศ	-	-
(ข) ตราสารที่ธนาคารที่มีกฎหมายเฉพาะจัดตั้งขึ้น ธนาคารพาณิชย์ หรือบริษัทเงินทุนเป็นผู้ออก/ส่งจ่าย/รับอวัล/ค้ำประกัน	9,217,687.09	3.39
(ค) ตราสารที่มีอันดับความน่าเชื่อถืออยู่ในอันดับที่สามารถลงทุนได้ (Investment grade)	-	-
(ง) ตราสารที่มีอันดับความน่าเชื่อถืออยู่ในอันดับต่ำกว่าอันดับที่สามารถลงทุนได้ (Non-Investment grade) หรือไม่มี Rating	-	-

สัดส่วนเงินลงทุนขั้นสูงต่อมูลค่าทรัพย์สินสุทธิของกองทุนสำหรับกลุ่มตราสารตาม (ง) เท่ากับ 15% NAV

การรับผลประโยชน์ตอบแทนเนื่องจากการใช้บริการบุคคลอื่นๆ (Soft Commission)

จำนวน	บริษัทที่ให้ผลประโยชน์	ข่าวสาร, บทวิเคราะห์	จัดเยี่ยมชมบริษัท	สัมมนา	เหตุผลในการรับผลประโยชน์
-ไม่มี-					

รายงานการลงทุนที่ไม่เป็นไปตามนโยบายการลงทุน  
รอบ 6 เดือนระหว่างวันที่ 1 มิถุนายน 2567 ถึงวันที่ 30 พฤศจิกายน 2567

วันที่	รายละเอียด	การดำเนินการแก้ไข
	<b>การลงทุนเป็นไปตามนโยบายการลงทุน</b>	

การใช้สิทธิออกเสียงในที่ประชุมผู้ถือหุ้น

ผู้ลงทุนสามารถตรวจสอบดูแนวทางในการใช้สิทธิออกเสียงและการดำเนินการใช้สิทธิออกเสียงได้ที่ website ของบริษัทจัดการ [www.lhfund.co.th](http://www.lhfund.co.th)

รายงานรายชื่อของบุคคลที่เกี่ยวข้อง ที่มีการทำธุรกรรมกับกองทุนรวม

กองทุนรวมมีการทำธุรกรรมกับบุคคลที่เกี่ยวข้องในรอบระยะเวลาตั้งแต่วันที่ 1 มิถุนายน 2567 ถึงวันที่ 30 พฤศจิกายน 2567 ตามรายชื่อ ดังนี้

- ไม่มี -

หมายเหตุ : ผู้ลงทุนสามารถตรวจสอบการทำธุรกรรมกับบุคคลที่เกี่ยวข้องกับกองทุนรวม ได้ที่บริษัทจัดการโดยตรง หรือที่ website ของบริษัทหลักทรัพย์จัดการกองทุน แลนด์ แอนด์ เฮ้าส์ จำกัด [www.lhfund.co.th](http://www.lhfund.co.th) และสำนักงานคณะกรรมการ ก.ล.ต. [www.sec.or.th](http://www.sec.or.th)

อัตราส่วนหมุนเวียนการลงทุนของกองทุน (Portfolio Turnover Ratio: PTR)

มูลค่า ณ วันที่ 30 พฤศจิกายน 2567

ชื่อกองทุน	PTR
กองทุนเปิด แอล เอช อีควิตี้ ไซน่า ออฟฟอร์ดูนิตี้	2.6426

ค่าใช้จ่ายที่เรียกเก็บจากกองทุนรวม

สำหรับรอบระยะเวลาตั้งแต่วันที่ 1 มิถุนายน 2567 ถึงวันที่ 30 พฤศจิกายน 2567

ค่าใช้จ่ายที่เรียกเก็บจากกองทุนรวม

รายการที่เรียกเก็บ	ร้อยละของมูลค่าทรัพย์สินสุทธิ		
	ตามโครงการ	(หน่วย : พันบาท)	เรียกเก็บจริง
<b>1. ค่าธรรมเนียมและค่าใช้จ่ายรวมทั้งหมดที่ประมาณการได้</b>			
● ค่าธรรมเนียมการจัดการ (Management Fee)	ไม่เกินร้อยละ 2.500	1,940.00	0.66881
● ค่าธรรมเนียมผู้ดูแลผลประโยชน์ (Trustee Fee)	ไม่เกินร้อยละ 0.100	41.90	0.01445
● ค่าธรรมเนียมนายทะเบียน (Registrar Fee)	ไม่เกินร้อยละ 1.000	544.75	0.18780
● ค่าที่ปรึกษาการลงทุน (Advisory Fee)	ไม่มี	ไม่มี	ไม่มี
● ค่าใช้จ่ายอื่นๆ :-	ไม่เกินร้อยละ 1.400	88.19	0.03040
- ค่าโฆษณาประชาสัมพันธ์	ไม่เกินร้อยละ 0.535	ไม่มี	ไม่มี
- ค่าสอบบัญชี (Audit Fee)	จ่ายตามจริง	30.58	0.01054
- ค่าจัดตั้งและจดทะเบียนกองทุน (Setup and Registered Fund)	จ่ายตามจริง	0.00	0.00000
- ค่าใช้จ่ายในการจัดทำ จัดพิมพ์รายงานถึงผู้ถือหุ้น	จ่ายตามจริง	0.00	0.00000
- ค่าใช้จ่ายอื่นๆ ในการดำเนินโครงการ (Others Operating Expense)	จ่ายตามจริง	57.61	0.01986
<b>2. ค่าธรรมเนียมและค่าใช้จ่ายรวมทั้งหมดที่ประมาณการไม่ได้</b>			
- ไม่มี	จ่ายตามจริง	ไม่มี	ไม่มี
<b>รวมค่าใช้จ่ายทั้งหมด</b>	<b>ไม่เกินร้อยละ 5.000</b>	<b>2,614.84</b>	<b>0.90146</b>
ค่าใช้จ่ายในการซื้อขายหลักทรัพย์	จ่ายตามจริง	1,690.37	0.58276

หมายเหตุ :

- 1) ค่าธรรมเนียมและค่าใช้จ่ายต่าง ๆ รวมภาษีมูลค่าเพิ่ม หรือภาษีธุรกิจเฉพาะ หรือภาษีอื่นใด (ถ้ามี) แต่ยังไม่รวมค่า นายหน้าซื้อขายหลักทรัพย์และค่าธรรมเนียมต่าง ๆ ที่เกิดขึ้นจากการซื้อขายหลักทรัพย์
- 2) ค่าธรรมเนียมค่าใช้จ่ายที่เรียกเก็บจากกองทุนรวม เมื่อรวมกันทั้งหมดแล้วต้องไม่เกินอัตราร้อยละ 5.00 ต่อปี ของมูลค่าทรัพย์สินสุทธิของกองทุนรวม

งบแสดงฐานะการเงิน  
ณ วันที่ 30 พฤศจิกายน 2567

	(หน่วย : บาท)
	ยังไม่ได้ตรวจสอบ
<b>สินทรัพย์</b>	
เงินลงทุนตามมูลค่ายุติธรรม	278,661,405.16
เงินฝากธนาคาร	9,213,481.30
ลูกหนี้จากเงินปันผลและดอกเบี้ย	4,205.79
<b>รวมสินทรัพย์</b>	<b>287,879,092.25</b>
<b>หนี้สิน</b>	
ค่าใช้จ่ายค้างจ่าย	448,763.21
เจ้าหนี้จากการรับซื้อคืนหน่วยลงทุน	367,778.00
เจ้าหนี้สัญญาซื้อขายเงินตราสารต่างประเทศล่วงหน้าสุทธิ	15,263,169.82
หนี้สินอื่น	13,174.90
<b>รวมหนี้สิน</b>	<b>16,092,885.93</b>
<b>สินทรัพย์สุทธิ</b>	<b>271,786,206.32</b>
<b>สินทรัพย์สุทธิ :</b>	
ทุนที่ได้รับจากผู้ถือหน่วยลงทุน	603,284,354.12
กำไร(ขาดทุน)สะสม	
บัญชีปรับสมดุล	135,235,717.74
กำไร(ขาดทุน)สะสมจากการดำเนินงาน	(466,733,865.54)
<b>สินทรัพย์สุทธิ</b>	<b>271,786,206.32</b>
สินทรัพย์สุทธิต่อหน่วย	4.5051
จำนวนหน่วยลงทุนที่จำหน่ายแล้วทั้งหมด ณ วันสิ้นงวด (หน่วย)	60,328,435.3925

งบประกอบรายละเอียดเงินลงทุน  
ณ วันที่ 30 พฤศจิกายน 2567

ชื่อหลักทรัพย์	ชื่อย่อ	จำนวนหน่วย / มูลค่าที่ตราไว้	มูลค่ายุติธรรม (บาท)	อัตราส่วนของ มูลค่ายุติธรรม (%)	อัตราดอกเบี้ย	วันครบกำหนด
----------------	---------	---------------------------------	-------------------------	---------------------------------------	---------------	-------------

หลักทรัพย์จดทะเบียน

หน่วยลงทุน

iShares FTSE A50 China ETF	2823 HK	1,763,200.0000	107,506,041.98	38.58	-	
iShares MSCI Taiwan ETF	EWT US	8,370.0000	15,254,438.00	5.48	-	
KraneShares CSI China Internet ETF(USD)	KWEB US	40,300.0000	42,562,119.60	15.27	-	
iShares MSCI China ETF	MCHI US	69,850.0000	113,338,805.58	40.67	-	

รวมหน่วยลงทุน

278,661,405.16 100.00

รวมหลักทรัพย์จดทะเบียน

278,661,405.16 100.00



งบกำไรขาดทุนเบ็ดเสร็จ  
สำหรับรอบระยะเวลาตั้งแต่วันที่ 1 มิถุนายน 2567 ถึงวันที่ 30 พฤศจิกายน 2567

	(หน่วย : บาท)
	ยังไม่ได้ตรวจสอบ
<b>รายได้จากการลงทุน</b>	
รายได้เงินปันผล	1,673,336.27
รายได้จากดอกเบี้ย	5,217.04
<b>รวมรายได้</b>	<b>1,678,553.31</b>
<b>ค่าใช้จ่าย</b>	
ค่าธรรมเนียมการจัดการ	1,939,996.18
ค่าธรรมเนียมผู้ดูแลผลประโยชน์	41,903.71
ค่าธรรมเนียมนายทะเบียน	544,750.82
ค่าสอบบัญชี	30,582.96
ค่าใช้จ่ายอื่นๆ ในการดำเนินโครงการ	1,748,757.94
<b>รวมค่าใช้จ่าย</b>	<b>4,305,991.61</b>
<b>รายได้จากการลงทุนสุทธิ</b>	<b>(2,627,438.30)</b>
<b>รายได้ (ค่าใช้จ่าย) อื่น</b>	
กำไร(ขาดทุน)สุทธิที่เกิดขึ้นจากอัตราแลกเปลี่ยน	(9,932,329.74)
กำไร(ขาดทุน)สุทธิที่เกิดขึ้นจากสัญญาป้องกันความเสี่ยง	8,284,890.00
กำไร(ขาดทุน)สุทธิที่ยังไม่เกิดขึ้นจากอัตราแลกเปลี่ยน	1,452,362.50
กำไร(ขาดทุน)สุทธิที่ยังไม่เกิดขึ้นจากสัญญาป้องกันความเสี่ยง	(9,529,176.76)
<b>รวมรายได้(ค่าใช้จ่าย)อื่น</b>	<b>(9,724,254.00)</b>
<b>รายการกำไร(ขาดทุน)สุทธิจากเงินลงทุน</b>	
กำไร(ขาดทุน)สุทธิที่เกิดขึ้นทั้งสิ้น	18,877,706.47
กำไร(ขาดทุน)สุทธิที่ยังไม่เกิดขึ้นทั้งสิ้น	(23,873,425.68)
<b>รวมกำไร(ขาดทุน)จากเงินลงทุนที่เกิดขึ้นและยังไม่เกิดขึ้น</b>	<b>(4,995,719.21)</b>
<b>รวมกำไร(ขาดทุน)จากเงินลงทุน</b>	<b>(14,719,973.21)</b>
<b>การเพิ่มขึ้น(ลดลง)ในสินทรัพย์สุทธิจากการดำเนินงาน</b>	<b>(17,347,411.51)</b>