

รายงาน 6 เดือน

กองทุนเปิด แอล เอช บลู สกาย อินคัม ฟันด์ (LHBLUESKY)

สำหรับรอบระยะเวลาตั้งแต่วันที่ 28 มีนาคม 2567 (วันจดทะเบียนกองทุน) ถึงวันที่ 31 สิงหาคม 2567

กองทุนเปิด แอล เอช บลู สกาย อินคัม ฟันด์ (LHBLUESKY)

ประเภทโครงการ : กองทุนรวมตราสารหนี้ / กองทุนรวมหน่วยลงทุนประเภท Fund of Funds / กองทุนรวมที่เน้นลงทุนแบบมีความเสี่ยงต่างประเทศ / กองทุนมีการลงทุนในกองทุนรวมอื่นภายใต้ บลจ. เดียวกัน (Cross Investing Fund))

นโยบายการลงทุน : กองทุนมีนโยบายลงทุนในหน่วยลงทุนของกองทุนรวมตราสารหนี้ต่างประเทศ และ/หรือ กองทุนรวมอิตีเอฟตราสารหนี้ต่างประเทศ ซึ่งกองทุนสามารถกระจายการลงทุนในภูมิภาคต่าง ๆ ทั่วโลก ตั้งแต่ 2 กองทุนขึ้นไป โดยเฉลี่ยในรอบปีบัญชีไม่น้อยกว่าร้อยละ 80 ของมูลค่าทรัพย์สินสุทธิของกองทุน ซึ่งกองทุนปลายทางดังกล่าวมีนโยบายเน้นลงทุนในตราสารหนี้ เช่น ตราสารหนี้ภาครัฐและ/หรือเอกชน ตราสารหนี้ที่มีผลตอบแทนอ้างอิงตามการเปลี่ยนแปลงของเงินเฟ้อ และ/หรือเงินฝากหรือตราสารเทียบเท่าเงินฝากของภูมิภาคต่าง ๆ ทั่วโลก โดยกองทุนมีอัตราส่วนการลงทุนในตราสารหนี้รวมกันทุกขณะไม่น้อยกว่าร้อยละ 80 ของมูลค่าทรัพย์สินสุทธิของกองทุน ทั้งนี้ กองทุนจะลงทุนในกองทุนใดกองทุนหนึ่งโดยเฉลี่ยรอบปีบัญชีไม่เกินร้อยละ 79 ของมูลค่าทรัพย์สินสุทธิของกองทุน อนึ่ง กองทุนจะลงทุนในต่างประเทศซึ่งจะส่งผลให้มี net exposure ที่เกี่ยวข้องกับความเสี่ยงต่างประเทศโดยเฉลี่ยในรอบปีบัญชีไม่น้อยกว่าร้อยละ 80 ของมูลค่าทรัพย์สินสุทธิของกองทุนหรือตามอัตราส่วนที่สำนักงานคณะกรรมการ ก.ล.ต. ประกาศกำหนด ซึ่งสัดส่วนการลงทุนในกองทุนรวมต่างประเทศ และ/หรือ กองทุนรวมอิตีเอฟต่างประเทศแต่ละกองทุนจะขึ้นอยู่กับดุลยพินิจของบริษัทจัดการตามสภาวะการลงทุนหรือการคาดการณ์สภาวะการลงทุนในแต่ละขณะ โดยการลงทุนในหน่วยลงทุนดังกล่าวต้องอยู่ภายใต้กรอบนโยบายการลงทุนของกองทุนซึ่งเป็นไปตามหลักเกณฑ์เงื่อนไขที่สำนักงานคณะกรรมการ ก.ล.ต. กำหนด

กองทุนอาจพิจารณาลงทุนในสัญญาซื้อขายล่วงหน้า (Derivatives) เพื่อป้องกันความเสี่ยง (Hedging) จากอัตราแลกเปลี่ยน (Foreign Exchange Rate Risk) ตามดุลยพินิจของผู้จัดการกองทุน โดยในการลงทุนในสัญญาซื้อขายล่วงหน้าเพื่อป้องกันความเสี่ยงด้านอัตราแลกเปลี่ยน ผู้จัดการกองทุนจะพิจารณาจากสภาวะของตลาดการเงินในขณะนั้น และปัจจัยอื่นที่เกี่ยวข้อง เช่น ปัจจัยทางเศรษฐกิจ การเมือง การเงินและการคลัง เป็นต้น เพื่อคาดการณ์ทิศทางแนวโน้มของค่าเงิน ในกรณีที่คาดการณ์ว่าค่าเงินดอลลาร์สหรัฐ (USD) มีแนวโน้มอ่อนค่าลง ผู้จัดการกองทุนอาจพิจารณาลงทุนในสัญญาซื้อขายล่วงหน้าเพื่อป้องกันความเสี่ยงด้านอัตราแลกเปลี่ยนเงินตราต่างประเทศในสัดส่วนที่ค่อนข้างมาก แต่หากในกรณีที่ค่าเงินดอลลาร์สหรัฐ (USD) มีแนวโน้มแข็งค่าขึ้น ผู้จัดการกองทุนอาจพิจารณาไม่ลงทุนในสัญญาซื้อขายล่วงหน้าเพื่อป้องกันความเสี่ยงด้านอัตราแลกเปลี่ยนเงินตราต่างประเทศ หรืออาจลงทุนในสัดส่วนน้อย อย่างไรก็ตาม หากผู้จัดการกองทุนพิจารณาว่าการป้องกันความเสี่ยงอัตราแลกเปลี่ยนอาจไม่เป็นไปเพื่อประโยชน์ของผู้ถือหน่วยลงทุน หรือทำให้ผู้ถือหน่วยลงทุนเสียประโยชน์ที่อาจได้รับ ผู้จัดการกองทุนอาจไม่ป้องกันความเสี่ยงจากอัตราแลกเปลี่ยนก็ได้ นอกจากนี้การทำธุรกรรมป้องกันความเสี่ยงดังกล่าวอาจมีต้นทุนซึ่งทำให้ผลตอบแทนของกองทุนโดยรวมลดลงจากต้นทุนที่เพิ่มขึ้น

นอกจากนี้ กองทุนอาจลงทุนในสัญญาซื้อขายล่วงหน้า (Derivatives) เพื่อเพิ่มประสิทธิภาพการบริหารการลงทุน (Efficient portfolio management) หรือลดความเสี่ยง (Hedging) ที่มี underlying เป็นอัตราดอกเบี้ย อัตราแลกเปลี่ยน ดัชนีเงินเฟ้อ credit rating หรือ credit event และ/หรือทรัพย์สินที่กองทุนรวมตราสารหนี้สามารถลงทุนได้ เพื่อให้สามารถสร้างผลตอบแทนจากการลงทุนได้เพิ่มขึ้น และ/หรือลดค่าใช้จ่ายของกองทุน หรือตามที่สำนักงานคณะกรรมการ ก.ล.ต. ประกาศกำหนด

กองทุนอาจลงทุนในหน่วยลงทุนของกองทุนรวม ซึ่งอยู่ภายใต้การจัดการของบริษัทจัดการ ในสัดส่วนไม่เกินร้อยละ 20 ของมูลค่าทรัพย์สินสุทธิของกองทุน โดยการลงทุนในหน่วยลงทุนดังกล่าวต้องอยู่ภายใต้กรอบนโยบายการลงทุนของกองทุนซึ่งเป็นไปตามหลักเกณฑ์เงื่อนไขที่สำนักงานคณะกรรมการ ก.ล.ต. กำหนด ทั้งนี้ กองทุนปลายทางไม่สามารถลงทุนย้อนกลับในกองทุนต้นทาง (circle investment) และกองทุนปลายทางสามารถลงทุนต่อในกองทุนอื่นภายใต้ บลจ. เดียวกันไปได้อีกไม่เกิน 1 ทอด ทั้งนี้ การลงมติใช้สิทธิออกเสียงกรณีกองทุนลงทุนในหน่วยลงทุนภายใต้การจัดการของบริษัทจัดการนี้ให้เป็นไปตามหลักเกณฑ์เงื่อนไขที่สำนักงานคณะกรรมการ ก.ล.ต. กำหนด โดยห้ามมิให้กองทุนต้นทางลงมติให้กองทุนปลายทาง อย่างไรก็ตาม ในกรณีที่กองทุนปลายทางไม่สามารถดำเนินการเพื่อขอมติได้ เนื่องจากติดข้อจำกัดห้ามมิให้กองทุนต้นทางลงมติให้กองทุนปลายทาง บริษัทจัดการสามารถขอรับความเห็นชอบจากสำนักงานได้ หากได้รับมติเกินกึ่งหนึ่งของผู้ถือหน่วยของกองทุนปลายทางในส่วนที่เหลือ

บริษัทจัดการขอสงวนสิทธิเปลี่ยนแปลงประเภทและลักษณะพิเศษของกองทุนรวมในอนาคตเป็นกองทุนรวมฟีดเดอร์ (Feeder Fund) หรือกองทุนรวมที่มีการลงทุนโดยตรงในตราสาร หรือสามารถกลับมาเป็นกองทุนรวมหน่วยลงทุน (Fund of Funds) ได้ โดยไม่ทำให้ระดับความเสี่ยงของการลงทุน (risk spectrum) เพิ่มขึ้น ทั้งนี้ ให้เป็นไปตามดุลยพินิจของผู้จัดการกองทุนซึ่งขึ้นอยู่กับสถานการณ์ตลาด โดยเป็นไปเพื่อประโยชน์สูงสุดของผู้ถือหน่วยลงทุน อนึ่ง บริษัทจัดการจะดำเนินการแจ้งให้ผู้ถือหน่วยลงทุนทราบล่วงหน้าอย่างน้อย 30 วัน ก่อนดำเนินการเปลี่ยนแปลงประเภทกองทุนดังกล่าว โดยประกาศผ่านทางเว็บไซต์ของบริษัทจัดการ และเว็บไซต์ของผู้สนับสนุนการขายหรือรับซื้อคืนหน่วยลงทุน (ถ้ามี)



เรียน ท่านผู้ถือหน่วยลงทุน
กองทุนเปิด แอล เอช บลู สกาย อินคัม ฟันด์

บริษัทหลักทรัพย์จัดการกองทุน แลนด์ แอนด์ เฮ้าส์ จำกัด ขอจัดส่ง “รายงานสรุปสถานะการลงทุน” เพื่อรายงานผลการดำเนินงานของกองทุนตั้งแต่วันที่ 28 มีนาคม 2567 (วันจดทะเบียนกองทุน) ถึงวันที่ 31 สิงหาคม 2567 มาเพื่อโปรดทราบ

กองทุน LHBLUESKY รอบระยะเวลาตั้งแต่วันที่ 28 มีนาคม 2567 (วันจดทะเบียนกองทุน) ถึงวันที่ 31 สิงหาคม 2567 ให้ผลตอบแทน -4.75% โดยสาเหตุหลักจาก

- กองทุน LHBLUESKY ไม่ได้มีการทำการป้องกันความเสี่ยงค่าเงิน กองทุนได้รับผลกระทบแง่ลบจากค่าเงินดอลลาร์สหรัฐฯ ที่อ่อนค่าลงกว่า 7% ในช่วงวันที่ 28 มีนาคม 2567 ถึงวันที่ 31 สิงหาคม 2567 จากอัตราพันธบัตรรัฐบาลที่ปรับตัวลง อัตราเงินเฟ้อที่ลดลง นักลงทุนคาดว่าธนาคารกลางสหรัฐฯ จะลดดอกเบี้ยได้กว่า 1% ในช่วงที่เหลือของปี 2567
- กองทุน LHBLUESKY ลงทุนในพันธบัตรรัฐบาล ตราสารหนี้เอกชน duration ในระยะสั้น – กลาง ได้รับประโยชน์จากอัตราผลตอบแทนของพันธบัตรรัฐบาลและเอกชนลดลง แต่อย่างไรก็ตามได้รับผลบวกน้อยกว่าการลงทุนใน duration ระยะยาว

มุมมอง

- ในช่วงที่เหลือของปี 2567 คาดว่าเศรษฐกิจโลกจะยังคงเป็นแบบ Soft landing และจะได้เห็นการดำเนินนโยบายทางการเงินที่ค่อนข้างผ่อนคลายมากขึ้นในแต่ละประเทศ กองทุน LHBLUESKY ได้เพิ่มการลงทุนใน duration ที่ยาวขึ้นเพื่อรับประโยชน์จากอัตราดอกเบี้ยพันธบัตรที่ลดลง และลงทุนมากขึ้นใน Investment grade corporate bond ที่ให้ผลตอบแทนสูงกว่าพันธบัตรรัฐบาล และ เศรษฐกิจที่อาจชะลอตัวลง ทำให้ Investment grade bond ยังน่าสนใจกว่า High yield bond
- คาดการณ์ว่าค่าเงินดอลลาร์สหรัฐฯ จะแข็งค่าขึ้น เนื่องจากนักลงทุนได้รับรู้เรื่องการลดดอกเบี้ยของธนาคารกลางสหรัฐฯ และทั่วโลกไปค่อนข้างมากแล้ว
- อย่างไรก็ตาม ยังคงต้องจับตาตัวเลขเศรษฐกิจ อัตราเงินเฟ้อ ตัวเลขจ้างงาน อัตราการลดดอกเบี้ยของธนาคารสหรัฐฯ และธนาคารต่างๆทั่วโลก ค่าเงินดอลลาร์สหรัฐฯ เยน และ ค่าเงินทั่วโลก ผลประกอบการบริษัท และ ตลาดหุ้นต่างประเทศ

บริษัทขอขอบพระคุณท่านผู้ถือหน่วยลงทุนเป็นอย่างสูง ที่ได้มอบความไว้วางใจให้บริษัทบริหารเงินลงทุนของท่าน บริษัทยังคงยืนยันในความตั้งใจและทุ่มเทความสามารถเพื่อบริหารเงินของท่านอย่างมีประสิทธิภาพสูงที่สุดต่อไป และหากท่านมีข้อสงสัยประการใด ท่านสามารถติดต่อมาได้ทั้งที่บริษัทหลักทรัพย์จัดการกองทุน แลนด์ แอนด์ เฮ้าส์ จำกัด หมายเลขโทรศัพท์ 02-286-3484 หรือที่อีเมล lhfund@lhfund.co.th

ขอแสดงความนับถือ

บริษัทหลักทรัพย์จัดการกองทุน แลนด์ แอนด์ เฮ้าส์ จำกัด

รายชื่อผู้จัดการกองทุน

ผู้จัดการกองทุนรวม

ชื่อ-นามสกุล

วันเริ่มบริหารกองทุน

คุณพรเพ็ญ ชุติประเสริฐ

28 มีนาคม 2567

คุณพลสินธุ์ กิจมันถาวร

28 มีนาคม 2567



รายงานความเห็นของผู้ดูแลผลประโยชน์

เสนอ ผู้ถือหุ้นหน่วยลงทุน
กองทุนเปิด แอล เอช บลู สกาย อินคัม ฟันด์(LHBLUESKY)

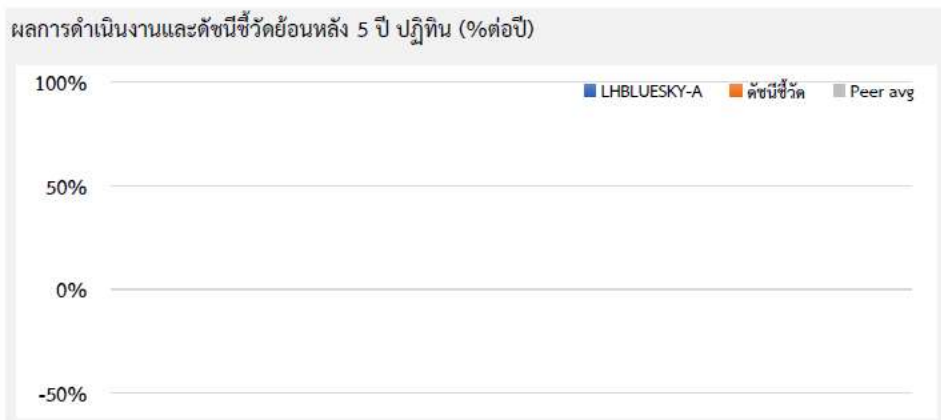
ตามที่ธนาคารกรุงไทย จำกัด (มหาชน) ในฐานะผู้ดูแลผลประโยชน์ กองทุนเปิด แอล เอช บลู สกาย อินคัม ฟันด์ ซึ่งมี บริษัทหลักทรัพย์จัดการกองทุน แลนด์ แอนด์ เฮ้าส์ จำกัด เป็นผู้จัดการกองทุน ได้ปฏิบัติหน้าที่ดูแลผลประโยชน์ของกองทุนดังกล่าว สำหรับระยะเวลาวันที่ 28 มีนาคม 2567 ถึงวันที่ 31 สิงหาคม 2567 แล้วนั้น

ธนาคารฯ เห็นว่า บริษัทหลักทรัพย์จัดการกองทุน แลนด์ แอนด์ เฮ้าส์ จำกัด ได้ปฏิบัติหน้าที่ในการจัดการ กองทุนเปิด แอล เอช บลู สกาย อินคัม ฟันด์ โดยถูกต้องตามที่ควรตามวัตถุประสงค์ที่ได้กำหนดไว้ในโครงการจัดการที่ได้รับอนุมัติจากสำนักงานคณะกรรมการกำกับหลักทรัพย์และตลาดหลักทรัพย์ และภายใต้พระราชบัญญัติหลักทรัพย์และตลาดหลักทรัพย์ พ.ศ. 2535

ขอแสดงความนับถือ
ธนาคารกรุงไทย จำกัด(มหาชน)

(นายชูกฤต ประชาศรี)
ผู้ดูแลผลประโยชน์

ตารางเปรียบเทียบผลการดำเนินงาน
ชนิดสะสมมูลค่า
ข้อมูล ณ วันที่ 30 สิงหาคม 2567



ผลการดำเนินงานย้อนหลังแบบปักหมุด (1%ต่อปี)

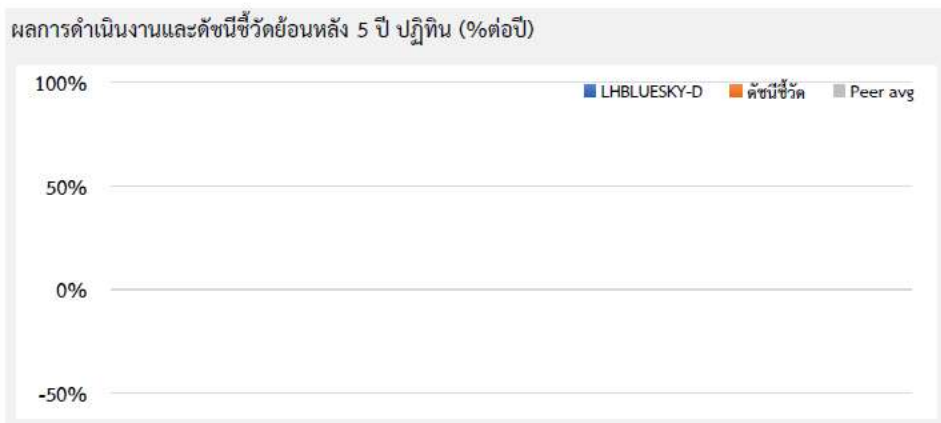
	YTD	3 เดือน	6 เดือน	1 ปี ¹
LHBLUESKY-A	N/A	-5.70	N/A	N/A
ดัชนีชี้วัด	N/A	-2.90	N/A	N/A
ค่าเฉลี่ยในกลุ่มเดียวกัน	1.43	42.00	1.31	3.99
ความผันผวนกองทุน	N/A	3.13	N/A	N/A
ความผันผวนดัชนีชี้วัด	N/A	3.22	N/A	N/A
	3 ปี ¹	5 ปี ¹	10 ปี ¹	ตั้งแต่จัดตั้ง ¹
LHBLUESKY-A	N/A	N/A	N/A	-4.75
ดัชนีชี้วัด	N/A	N/A	N/A	-3.32
ค่าเฉลี่ยในกลุ่มเดียวกัน	-2.47	-0.27	-1.25	N/A
ความผันผวนกองทุน	N/A	N/A	N/A	3.86
ความผันผวนดัชนีชี้วัด	N/A	N/A	N/A	4.49

ชื่อกองทุน	มูลค่าหน่วยลงทุน	มูลค่าทรัพย์สินสุทธิ
LHBLUESKY-A	9.5095	137,318,438.70

ข้อมูล ณ วันที่ 30 สิงหาคม 2567

- เอกสารการวัดผลการดำเนินงานของกองทุนรวมฉบับนี้ได้จัดทำขึ้นตามมาตรฐานการวัดผลการดำเนินงานของกองทุนรวมของสมาคมบริษัทจัดการลงทุน
- ผลการดำเนินงานในอดีต/ผลการเปรียบเทียบผลการดำเนินงานที่เกี่ยวข้องกับผลิตภัณฑ์ในตลาดทุน มิได้เป็นสิ่งยืนยันถึงผลการดำเนินงานในอนาคต
- ทำความเข้าใจลักษณะสินค้า เงื่อนไข ผลตอบแทน และความเสี่ยง ก่อนตัดสินใจลงทุน

ตารางเปรียบเทียบผลการดำเนินงาน
 ชนิดจ่ายเงินปันผล
 ข้อมูล ณ วันที่ 30 สิงหาคม 2567



ผลการดำเนินงานย้อนหลังแบบปักหมุด (1%ต่อปี)

	YTD	3 เดือน	6 เดือน	1 ปี ¹
LHBLUESKY-D	N/A	-5.70	N/A	N/A
ดัชนีชี้วัด	N/A	-2.90	N/A	N/A
ค่าเฉลี่ยในกลุ่มเดียวกัน	1.43	0.42	1.31	3.99
ความผันผวนกองทุน	N/A	3.13	N/A	N/A
ความผันผวนดัชนีชี้วัด	N/A	3.22	N/A	N/A
	3 ปี ¹	5 ปี ¹	10 ปี ¹	ตั้งแต่จัดตั้ง ¹
LHBLUESKY-D	N/A	N/A	N/A	-4.75
ดัชนีชี้วัด	N/A	N/A	N/A	-3.32
ค่าเฉลี่ยในกลุ่มเดียวกัน	-2.47	-0.27	-1.25	N/A
ความผันผวนกองทุน	N/A	N/A	N/A	3.86
ความผันผวนดัชนีชี้วัด	N/A	N/A	N/A	4.49

ชื่อกองทุน	มูลค่าหน่วยลงทุน	มูลค่าทรัพย์สินสุทธิ
------------	------------------	----------------------

LHBLUESKY-D 9.5095 2,071,685.46

ข้อมูล ณ วันที่ 30 สิงหาคม 2567

- เอกสารการวัดผลการดำเนินงานของกองทุนรวมฉบับนี้ได้จัดทำขึ้นตามมาตรฐานการวัดผลการดำเนินงานของกองทุนรวมของสมาคมบริษัทจัดการลงทุน
- ผลการดำเนินงานในอดีต/ผลการเปรียบเทียบผลการดำเนินงานที่เกี่ยวข้องกับผลิตภัณฑ์ในตลาดทุน มิได้เป็นสิ่งยืนยันถึงผลการดำเนินงานในอนาคต
- ทำความเข้าใจลักษณะสินค้า เงื่อนไข ผลตอบแทน และความเสี่ยง ก่อนตัดสินใจลงทุน

ข้อมูลกองทุนรวมต่างประเทศที่มีการลงทุนเกินร้อยละ 20 ของมูลค่าทรัพย์สินสุทธิของกองทุนรวม

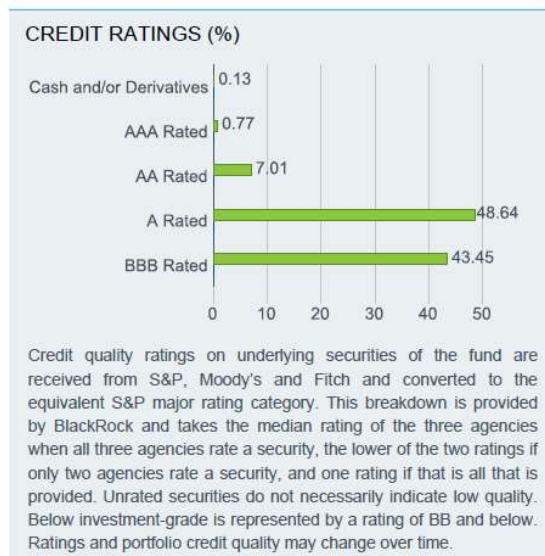
✓ กองทุน iShares 0-5 Year Investment Grade Corporate Bond ETF

ชื่อกองทุน	iShares 0-5 Year Investment Grade Corporate Bond ETF
นโยบายการลงทุน	กองทุน iShares 0-5 Year Investment Grade Corporate Bond ETF มีวัตถุประสงค์เพื่อสะท้อนผลการดำเนินงานของดัชนีที่ประกอบด้วยพันธบัตรของบริษัทที่กำหนดมูลค่าเป็นสกุลเงินดอลลาร์สหรัฐที่มีคุณภาพการลงทุนและมีอายุคงเหลือน้อยกว่า 5 ปี
วันที่จดทะเบียน	15 ตุลาคม 2556
สกุลเงินของกองทุน	ดอลลาร์สหรัฐ (USD)
Benchmark	Markit iBoxx USD Liquid Investment Grade 0-5 Index
แหล่งข้อมูลกองทุน	www.iShares.com or www.blackrock.com

พอร์ตการลงทุน

TOP HOLDINGS (%)	
CVS HEALTH CORP	0.22
COMCAST CORPORATION	0.20
BOEING CO	0.20
VERIZON COMMUNICATIONS INC	0.20
BANK OF AMERICA CORP	0.19
BANK OF AMERICA CORP	0.18
BLK CSH FND TREASURY SL AGENCY	0.17
AMGEN INC	0.17
GOLDMAN SACHS GROUP INC/ THE FRN	0.17
PFIZER INVESTMENT ENTERPRISES PTE	0.17
	<u>1.87</u>

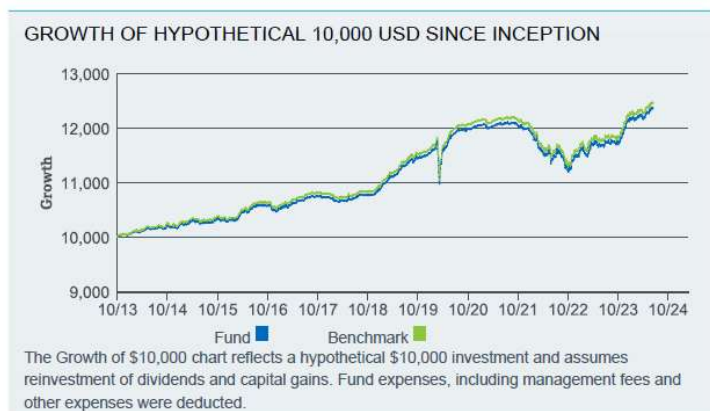
Holdings are subject to change.



FEES AND EXPENSES BREAKDOWN

Expense Ratio	Percentage (%)
Management Fee	0.06%
Acquired Fund Fees and Expenses	0.06%
Foreign Taxes and Other Expenses	0.00%

ผลการดำเนินงานของกองทุน



PERFORMANCE

	1 Year	3 Year	5 Year	10 Year	Since Inception
NAV	5.81%	0.80%	1.79%	1.97%	2.01%
Market Price	5.65%	0.79%	1.77%	1.96%	2.01%
Benchmark	5.80%	0.81%	1.83%	2.03%	2.09%

The performance quoted represents past performance and does not guarantee future results. Investment return and principal value of an investment will fluctuate so that an investor's shares, when sold or redeemed, may be worth more or less than the original cost. Current performance may be lower or higher than the performance quoted. Performance data current to the most recent month end may be obtained by visiting www.iShares.com or www.blackrock.com.

Beginning 8/10/20, the market price returns are calculated using the closing price. Prior to 8/10/20, the market price returns were calculated using the midpoint of the bid/ask spread at 4:00 PM ET. The returns shown do not represent the returns you would receive if you traded shares at other times.

หมายเหตุ : Factsheet หน่วยลงทุน iShares 0-5 Year Investment Grade Corporate Bond ETF ณ วันที่ 30 มิถุนายน 2567

**รายงานสถานะการลงทุน การกู้ยืมเงิน และการก่อภาระผูกพัน
มูลค่า ณ วันที่ 31 สิงหาคม 2567**

รายละเอียดการลงทุน	มูลค่าตามราคาตลาด	%NAV
หลักทรัพย์หรือทรัพย์สินในประเทศ	139,336,636.83	99.96
เงินฝากธนาคาร	2,423,538.64	1.74
หน่วยลงทุน	136,913,098.19	98.22
ประเภทรายการค้างรับค้างจ่ายหรือหนี้สินอื่น ๆ	53,278.31	0.04
มูลค่าทรัพย์สินสุทธิ	139,389,915.14	100

รายละเอียดการลงทุนในหลักทรัพย์
มูลค่า ณ วันที่ 31 สิงหาคม 2567

รายละเอียด	อัตราส่วน (%)	จำนวนเงินต้น หรือ จำนวนหุ้น/หน่วย	มูลค่ายุติธรรม (บาท)
เงินฝากธนาคาร			
ธนาคารกรุงไทย จำกัด (มหาชน)	1.74	2,090,825.89	2,423,538.64
รวมเงินฝากธนาคาร	1.74		2,423,538.64
หน่วยลงทุน			
หมวดธุรกิจหลักทรัพย์อื่นๆ			
iShares 0-5 Year Investment Grade Corporate Bond ETF	54.90	45,110.00	76,523,423.47
iShares Broad USD Investment G	17.89	14,200.00	24,939,369.69
iShares ETFs/Ireland	3.36	1,050.00	4,688,036.54
iShares USD Treasury Bond 3-7yr UCITS ETF	15.15	4,600.00	21,123,933.47
SPDR Bloomberg Barclays Global Aggregate Bond UCITS ETF	6.91	10,980.00	9,638,335.02
รวมหน่วยลงทุน	98.22		136,913,098.19
รวมเงินลงทุน	99.96		139,336,636.83
รายการค้างจ่ายหรือหนี้สินอื่น ๆ	0.04		53,278.31
มูลค่าทรัพย์สินสุทธิ	100		139,389,915.14

รายละเอียดตัวตราสารและอันดับความน่าเชื่อถือของตราสารแห่งนี้ เงินฝาก หรือตราสารกึ่งหนี้กึ่งทุน
มูลค่า ณ วันที่ 31 สิงหาคม 2567

ประเภท	ผู้ออก	อันดับความน่าเชื่อถือ	มูลค่าตามราคาตลาด
เงินฝากธนาคาร	ธนาคารกรุงไทย จำกัด (มหาชน)	AA+(FITCH)	2,423,538.64

สถาบันการจัดอันดับความน่าเชื่อถือ TRIS Rating

คำอธิบายการจัดอันดับเครดิตตราสารหนี้ระยะกลางและยาวมีอายุตั้งแต่ 1 ปีขึ้นไป

- AAA อันดับเครดิตสูงสุด มีความเสี่ยงต่ำที่สุด ผู้ออกตราสารหนี้มีความสามารถในการชำระดอกเบี้ยและคืนเงินต้นในเกณฑ์สูงสุด และได้รับผลกระทบน้อยมากจากการเปลี่ยนแปลงทางธุรกิจ เศรษฐกิจ และสิ่งแวดล้อมอื่น ๆ
- AA มีความเสี่ยงต่ำมาก ผู้ออกตราสารหนี้มีความสามารถในการชำระดอกเบี้ยและคืนเงินต้นในเกณฑ์สูงมาก แต่อาจได้รับผลกระทบจากการเปลี่ยนแปลงทางธุรกิจ เศรษฐกิจ และสิ่งแวดล้อมอื่น ๆ มากกว่าอันดับเครดิตที่อยู่ในระดับ AAA
- A มีความเสี่ยงในระดับต่ำ ผู้ออกตราสารหนี้มีความสามารถในการชำระดอกเบี้ยและคืนเงินต้นในเกณฑ์สูง แต่อาจได้รับผลกระทบจากการเปลี่ยนแปลงทางธุรกิจ เศรษฐกิจ และสิ่งแวดล้อมอื่น ๆ มากกว่าอันดับเครดิตที่อยู่ในระดับสูงกว่า

- BBB มีความเสี่ยงในระดับปานกลาง ผู้ออกตราสารหนี้มีความสามารถในการชำระดอกเบี้ยและคืนเงินต้นในเกณฑ์ที่เพียงพอ แต่มีความอ่อนไหวต่อการเปลี่ยนแปลงทางธุรกิจ เศรษฐกิจ และสิ่งแวดล้อมอื่น ๆ มากกว่า และอาจมีความสามารถในการชำระหนี้อ่อนแอลงเมื่อเทียบกับอันดับเครดิตที่อยู่ในระดับสูงกว่า
- BB มีความเสี่ยงในระดับสูง ผู้ออกตราสารหนี้มีความสามารถในการชำระดอกเบี้ยและคืนเงินต้นในเกณฑ์ต่ำกว่าระดับปานกลาง และจะได้รับผลกระทบจากการเปลี่ยนแปลงทางธุรกิจ เศรษฐกิจ และสิ่งแวดล้อมอื่น ๆ ค่อนข้างชัดเจน ซึ่งอาจส่งให้ความสามารถในการชำระหนี้อยู่ในเกณฑ์ที่ไม่เพียงพอ
- B มีความเสี่ยงในระดับสูงมาก ผู้ออกตราสารหนี้มีความสามารถในการชำระดอกเบี้ยและคืนเงินต้นในเกณฑ์ต่ำ และอาจจะหมดความสามารถหรือความตั้งใจในการชำระหนี้ได้ตามการเปลี่ยนแปลงของสถานการณ์ทางธุรกิจ เศรษฐกิจ และสิ่งแวดล้อมอื่น ๆ
- C มีความเสี่ยงในการผิดนัดชำระหนี้ที่สูงที่สุด ผู้ออกตราสารหนี้ไม่มีความสามารถในการชำระดอกเบี้ยและคืนเงินต้นตามกำหนดอย่างชัดเจน โดยต้องอาศัยเงื่อนไขที่เอื้ออำนวยทางธุรกิจ เศรษฐกิจ และสิ่งแวดล้อมอื่น ๆ อย่างมากจึงจะมีความสามารถในการชำระหนี้ได้
- D เป็นระดับที่อยู่ในสภาวะผิดนัดชำระหนี้ โดยผู้ออกตราสารหนี้ไม่สามารถชำระดอกเบี้ยและคืนเงินต้นได้ตามกำหนด

อันดับเครดิตจาก AA ถึง C อาจมีเครื่องหมายบวก (+) หรือลบ (-) ต่อท้ายเพื่อจำแนกความแตกต่างของคุณภาพของอันดับเครดิตภายในระดับเดียวกัน

คำอธิบายการจัดอันดับเครดิตตราสารหนี้ระยะสั้นมีอายุต่ำกว่า 1 ปี

- T1 ผู้ออกตราสารหนี้มีสถานะทั้งทางด้านการตลาดและการเงินที่แข็งแกร่งในระดับดีมาก และนักลงทุนจะได้รับความคุ้มครองจากการผิดนัดชำระหนี้ที่ต่ำกว่าอันดับเครดิตในระดับอื่น ผู้ออกตราสารหนี้ได้รับอันดับเครดิตในระดับดังกล่าวซึ่งมีเครื่องหมาย “+” ด้วยจะได้รับความคุ้มครองด้านการผิดนัดชำระหนี้ที่สูงยิ่งขึ้น
- T2 ผู้ออกตราสารหนี้มีสถานะทั้งทางด้านการตลาดและการเงินที่แข็งแกร่งในระดับดี และมีความสามารถในการชำระหนี้ระยะสั้นในระดับที่น่าพอใจ
- T3 ผู้ออกตราสารหนี้มีความสามารถในการชำระหนี้ระยะสั้นในระดับที่ยอมรับได้
- T4 ผู้ออกตราสารหนี้มีความสามารถในการชำระหนี้ระยะสั้นที่ค่อนข้างอ่อนแอ

อันดับเครดิตทุกประเภทที่จัดโดย TRIS Rating เป็นอันดับเครดิตตราสารหนี้ในตระกูลเงินบาท ซึ่งสะท้อนความสามารถในการชำระหนี้ของผู้ออกตราสารโดยไม่รวมความเสี่ยงในการเปลี่ยนแปลงการชำระหนี้จากสกุลเงินบาทเป็นสกุลเงินตราต่างประเทศ

นอกจากนี้ TRIS Rating ยังกำหนด “แนวโน้มอันดับเครดิต” (Rating Outlook) เพื่อสะท้อนความเป็นไปได้ของการเปลี่ยนแปลงอันดับเครดิตของผู้ออกตราสารในระยะปานกลางหรือระยะยาว โดย TRIS Rating จะพิจารณาถึงโอกาสที่จะเกิดการเปลี่ยนแปลงของภาวะอุตสาหกรรมและสภาพแวดล้อมทางธุรกิจในอนาคตของผู้ออกตราสารที่อาจกระทบต่อความสามารถในการชำระหนี้ ทั้งนี้ แนวโน้มอันดับเครดิตที่ออกให้แก่หน่วยงานหนึ่ง ๆ จะเทียบเท่ากับความสามารถในการชำระหนี้ของหน่วยงานนั้น ๆ แนวโน้มอันดับเครดิตแบ่งออกเป็น 4 ระดับ ได้แก่

Positive	หมายถึง อันดับเครดิตอาจปรับขึ้น
Stable	หมายถึง อันดับเครดิตอาจไม่เปลี่ยนแปลง
Negative	หมายถึง อันดับเครดิตอาจปรับลดลง
Developing	หมายถึง อันดับเครดิตอาจปรับขึ้น ปรับลดลง หรือไม่เปลี่ยนแปลง

สถาบันการจัดอันดับความน่าเชื่อถือ Fitch Rating**คำอธิบายการจัดอันดับความน่าเชื่อถือระยะยาว สำหรับประเทศไทย**

- AAA(th) แสดงถึงระดับความน่าเชื่อถือขั้นสูงสุดของอันดับความน่าเชื่อถือภายในประเทศไทย ซึ่งกำหนดโดย Fitch โดยอันดับความน่าเชื่อถือนี้จะมอบให้กับอันดับความน่าเชื่อถือที่มีความเสี่ยง “น้อยที่สุด” เมื่อเปรียบเทียบกับผู้ออกตราสารหรือตราสารอื่นในประเทศไทย และโดยปกติแล้วจะกำหนดให้แก่ตราสารทางการเงินที่ออกหรือค้ำประกันโดยรัฐบาล
- AA(th) แสดงถึงระดับความน่าเชื่อถือขั้นสูงมากเปรียบเทียบกับผู้ออกตราสารหรือตราสารอื่นในประเทศไทย โดยระดับความน่าเชื่อถือของตราสารทางการเงินชั้นนี้ต่างจากผู้ออกตราสารหรือตราสารอื่นที่ได้รับการจัดอันดับความน่าเชื่อถือขั้นสูงสุดของประเทศไทยเพียงเล็กน้อย
- BBB (tha) แสดงถึงระดับความน่าเชื่อถือขั้นปานกลางเมื่อเปรียบเทียบกับผู้ออกตราสารหรือตราสารอื่นในประเทศไทย อย่างไรก็ตามมีความเป็นไปได้มากกว่าการเปลี่ยนแปลงของสถานการณ์หรือสภาพทางเศรษฐกิจจะมีผลกระทบต่อความสามารถในการชำระหนี้ได้ตรงตามกำหนดเวลาของตราสารทางการเงินเหล่านี้มากกว่าตราสารหนี้อื่นที่ได้รับการจัดอันดับความน่าเชื่อถือในประเภทที่สูงกว่า
- BB (tha) แสดงถึงระดับความน่าเชื่อถือค่อนข้างต่ำเมื่อเปรียบเทียบกับผู้ออกตราสารหรือตราสารอื่นในประเทศไทย การชำระหนี้ตามเงื่อนไขของตราสารเหล่านี้ภายในประเทศนั้น ๆ มีความไม่แน่นอนในระดับหนึ่งและความสามารถในการชำระหนี้ขึ้นตามกำหนดเวลาจะมีความไม่แน่นอนมากขึ้นตามการเปลี่ยนแปลงของเศรษฐกิจในทางลบ
- B (tha) แสดงถึงระดับความน่าเชื่อถือขั้นต่ำอย่างมีนัยสำคัญเมื่อเปรียบเทียบกับผู้ออกตราสารหรือตราสารอื่นในประเทศไทย การปฏิบัติตามเงื่อนไขของตราสารหนี้และข้อผูกพันทางการเงินยังคงเป็นไปได้ในปัจจุบัน แต่ความมั่นคงยังจำกัดอยู่ในระดับหนึ่งเท่านั้น และความสามารถในการชำระหนี้ขึ้นตามกำหนดเวลาอย่างต่อเนื่องนั้นไม่แน่นอน ขึ้นอยู่กับสถานะที่เอื้อต่อการดำเนินธุรกิจและสภาพทางเศรษฐกิจ
- CCC(th), CC(th), C(th) แสดงถึงระดับความน่าเชื่อถือขั้นต่ำมากเมื่อเปรียบเทียบกับผู้ออกตราสารหรือตราสารอื่นในประเทศไทย ความสามารถในการปฏิบัติตามข้อผูกพันทางการเงินขึ้นอยู่กับสถานะที่เอื้อต่อการดำเนินธุรกิจและการพัฒนาทางเศรษฐกิจเพียงอย่างเดียว
- D(th) อันดับความน่าเชื่อถือเหล่านี้ จะถูกกำหนดให้สำหรับองค์กรหรือตราสารหนี้ซึ่งกำลังอยู่ในภาวะผิดนัดชำระหนี้ในปัจจุบัน

คำอธิบายการจัดอันดับความน่าเชื่อถือระยะสั้น สำหรับประเทศไทย

- F1 (tha) แสดงถึงระดับความสามารถขั้นสูงสุดในการชำระหนี้ตามเงื่อนไขของตราสารตรงตามกำหนดเมื่อเปรียบเทียบกับผู้ออกตราสารหรือตราสารอื่น ๆ ในประเทศไทย ภายใต้อันดับความน่าเชื่อถือนี้จะมอบให้สำหรับอันดับความน่าเชื่อถือที่มีความเสี่ยง “น้อยที่สุด” เมื่อเปรียบเทียบกับผู้ออกตราสารอื่นในประเทศเดียวกันและโดยปกติแล้วจะกำหนดให้กับตราสารทางการเงินที่ออกหรือค้ำประกันโดยรัฐบาล ในกรณีที่มีระดับความน่าเชื่อถือสูงเป็นพิเศษจะมีสัญลักษณ์ “+” แสดงไว้เพิ่มเติมจากอันดับความน่าเชื่อถือที่กำหนด
- F2 (tha) แสดงถึงระดับความสามารถในการชำระหนี้ตามเงื่อนไขทางการเงินของตราสารตามกำหนดเวลาในระดับที่น่าพอใจเมื่อเปรียบเทียบกับผู้ออกตราสารหรือตราสารอื่น ๆ ในประเทศไทย อย่างไรก็ตาม ระดับความน่าเชื่อถือดังกล่าวยังไม่อาจเทียบเท่ากับกรณีที่ได้รับการจัดอันดับความน่าเชื่อถือที่สูงกว่า
- F3 (tha) แสดงถึงระดับความสามารถในการชำระหนี้ตามเงื่อนไขทางการเงินของตราสารตามกำหนดเวลาในระดับปานกลางเมื่อเปรียบเทียบกับผู้ออกตราสารหรือตราสารอื่น ๆ ในประเทศไทย ความสามารถในการชำระหนี้ดังกล่าวจะมีความไม่แน่นอนมากขึ้นไปตามความเปลี่ยนแปลงในทางลบในระยะสั้นมากกว่าตราสารที่ได้รับการจัดอันดับความน่าเชื่อถือที่สูงกว่า

- B (tha) แสดงถึงระดับความสามารถในการชำระหนี้ตามเงื่อนไขทางการเงินของตราสารตามกำหนดเวลาที่ไม่แน่นอนเมื่อเปรียบเทียบกับผู้ออกตราสารหรือตราสารอื่น ๆ ในประเทศไทย ความสามารถในการชำระหนี้ดังกล่าวจะไม่แน่นอนมากขึ้นตามการเปลี่ยนแปลงทางเศรษฐกิจและการเงินในทางลบระยะสั้น
- C (tha) แสดงถึงระดับความสามารถในการชำระหนี้ตามเงื่อนไขทางการเงินของตราสารตามกำหนดเวลาที่ไม่แน่นอนสูงเมื่อเปรียบเทียบกับผู้ออกตราสารหรือตราสารอื่น ๆ ในประเทศไทย ความสามารถในการปฏิบัติตามข้อผูกพันทางการเงินขึ้นอยู่กับสภาวะที่เอื้อต่อการดำเนินธุรกิจและสภาพการณ์ทางเศรษฐกิจเท่านั้น
- D (tha) แสดงถึงการผิดนัดชำระหนี้ที่ได้เกิดขึ้นแล้วหรือกำลังจะเกิดขึ้น

หมายเหตุประกอบการจัดอันดับความน่าเชื่อถือในระยะยาว ในระยะสั้น สำหรับประเทศไทย

เครื่องบ่งชี้พิเศษสำหรับประเทศไทย “tha” จะถูกระบุไว้ต่อจากอันดับความน่าเชื่อถือทุกระดับ เพื่อแยกความแตกต่างออกจากการจัดอันดับความน่าเชื่อถือระดับสากล เครื่องหมาย “ + ” หรือ “ - ” อาจจะถูกระบุไว้เพิ่มเติมต่อจากอันดับความน่าเชื่อถือสำหรับประเทศหนึ่งๆ เพื่อแสดงถึงสถานะย่อยโดยเปรียบเทียบกันภายในอันดับความน่าเชื่อถือชั้นหลัก ทั้งนี้ จะไม่มีการระบุสัญลักษณ์ต่อท้ายดังกล่าว สำหรับอันดับความน่าเชื่อถือระดับ “AAA (tha)” หรืออันดับที่ต่ำกว่า “CCC (tha)”

สำหรับอันดับความน่าเชื่อถือในระยะยาวและจะไม่มีการระบุสัญลักษณ์ต่อท้ายดังกล่าวสำหรับอันดับความน่าเชื่อถือในระยะสั้น นอกเหนือจาก “F1 (tha)”

สัญญาณการปรับอันดับความน่าเชื่อถือ (Rating Watch) : สัญญาณการปรับอันดับความน่าเชื่อถือจะถูกใช้เพื่อแจ้งให้นักลงทุนทราบว่ามีความเป็นไปได้ที่จะมีการเปลี่ยนแปลงอันดับความน่าเชื่อถือและแจ้งแนวโน้มทิศทางการเปลี่ยนแปลงดังกล่าว สัญญาณดังกล่าวอาจระบุเป็น “สัญญาณบวก” ซึ่งบ่งชี้แนวโน้มในการปรับอันดับความน่าเชื่อถือให้สูงขึ้น “สัญญาณลบ” จะบ่งชี้แนวโน้มในการปรับอันดับความน่าเชื่อถือให้ต่ำลง หรือ “สัญญาณวิวัฒน์” ในกรณีที่อันดับความน่าเชื่อถืออาจได้รับการปรับขึ้น ปรับลง หรือคงที่ โดยปกติสัญญาณการปรับอันดับความน่าเชื่อถือมักจะถูกระบุไว้สำหรับช่วงระยะเวลาสั้นๆ

**รายงานสรุปเงินลงทุนในตราสารแห่งนี้ เงินฝาก หรือตราสารกึ่งหนี้กึ่งทุน
มูลค่า ณ วันที่ 31 สิงหาคม 2567**

กลุ่มของตราสารการลงทุน	มูลค่าตามราคาตลาด	%NAV
(ก) ตราสารภาครัฐไทย/ตราสารภาครัฐต่างประเทศ	-	-
(ข) ตราสารที่ธนาคารที่มีกฎหมายเฉพาะจัดตั้งขึ้น ธนาคารพาณิชย์ หรือบริษัทเงินทุนเป็นผู้ออก/ส่งจ่าย/รับอวัล/ค้ำประกัน	2,423,538.64	1.74
(ค) ตราสารที่มีอันดับความน่าเชื่อถืออยู่ในอันดับที่สามารถลงทุนได้ (Investment grade)	-	-
(ง) ตราสารที่มีอันดับความน่าเชื่อถืออยู่ในอันดับต่ำกว่าอันดับที่สามารถลงทุนได้ (Non-Investment grade) หรือไม่มี Rating	-	-

สัดส่วนเงินลงทุนขั้นสูงต่อมูลค่าทรัพย์สินสุทธิของกองทุนสำหรับกลุ่มตราสารตาม (ง) เท่ากับ 15% NAV

รายงานการลงทุนที่ไม่เป็นไปตามนโยบายการลงทุน
รอบ 6 เดือนระหว่าง 28 มีนาคม 2567 (วันจดทะเบียนกองทุน) ถึงวันที่ 31 สิงหาคม 2567

วันที่	รายละเอียด	การดำเนินการแก้ไข
	การลงทุนเป็นไปตามนโยบายการลงทุน	

การใช้สิทธิออกเสียงในที่ประชุมผู้ถือหุ้น

ผู้ลงทุนสามารถตรวจสอบดูแนวทางในการใช้สิทธิออกเสียงและการดำเนินการใช้สิทธิออกเสียงได้ที่ website ของบริษัทจัดการ www.lhfund.co.th

รายงานรายชื่อของบุคคลที่เกี่ยวข้อง ที่มีการทำธุรกรรมกับกองทุนรวม

กองทุนรวมมีการทำธุรกรรมกับบุคคลที่เกี่ยวข้องในรอบระยะเวลาตั้งแต่วันที่ 28 มีนาคม 2567 (วันจดทะเบียนกองทุน) ถึงวันที่ 31 สิงหาคม 2567 ตามรายชื่อ ดังนี้

- ไม่มี -

หมายเหตุ : ผู้ลงทุนสามารถตรวจสอบการทำธุรกรรมกับบุคคลที่เกี่ยวข้องกับกองทุนรวม ได้ที่บริษัทจัดการโดยตรง หรือที่ website ของบริษัทหลักทรัพย์จัดการกองทุน แลนด์ แอนด์ เฮาส์ จำกัด www.lhfund.co.th และสำนักงานคณะกรรมการ ก.ล.ต. www.sec.or.th

การรับผลประโยชน์ตอบแทนเนื่องจากการใช้บริการบุคคลอื่นๆ (Soft Commission)

จำนวน	บริษัทที่ให้ผลประโยชน์	ข่าวสาร, บทวิเคราะห์	จัดเยี่ยมชมบริษัท	สัมมนา	เหตุผลในการรับผลประโยชน์
- ไม่มี -					

อัตราส่วนหมุนเวียนการลงทุนของกองทุน (Portfolio Turnover Ratio: PTR)

มูลค่า ณ วันที่ 31 สิงหาคม 2567

ชื่อกองทุน	PTR
กองทุนเปิด แอล เอช บลู สกาย อินคัม ฟันด์	0.5279

ค่าใช้จ่ายที่เรียกเก็บจากกองทุนรวม
สำหรับรอบระยะเวลาตั้งแต่วันที่ 28 มีนาคม 2567 (วันจดทะเบียนกองทุน) ถึงวันที่ 31 สิงหาคม 2567

ค่าใช้จ่ายที่เรียกเก็บจากกองทุนรวม

รายการที่เรียกเก็บ	ร้อยละของมูลค่าทรัพย์สินสุทธิ		
	ตามโครงการ	(หน่วย : พันบาท)	เรียกเก็บจริง
1. ค่าธรรมเนียมและค่าใช้จ่ายรวมทั้งหมดที่ประมาณการได้			
● ค่าธรรมเนียมการจัดการ (Management Fee)	ไม่เกินร้อยละ 2.50	106.79	0.12734
● ค่าธรรมเนียมผู้ดูแลผลประโยชน์ (Trustee Fee)	ไม่เกินร้อยละ 0.10	8.76	0.01045
● ค่าธรรมเนียมนายทะเบียน (Registrar Fee)	ไม่เกินร้อยละ 1.00	21.37	0.02548
● ค่าที่ปรึกษาการลงทุน (Advisory Fee)	ไม่มี	ไม่มี	ไม่มี
● ค่าใช้จ่ายอื่นๆ :-	ไม่เกินร้อยละ 1.40	37.07	0.04421
- ค่าโฆษณาประชาสัมพันธ์	จ่ายตามจริง	ไม่มี	ไม่มี
- ค่าสอบบัญชี (Audit Fee)	จ่ายตามจริง	18.58	0.02216
- ค่าจัดตั้งและจดทะเบียนกองทุน (Setup and Registered Fund)	จ่ายตามจริง	18.41	0.02195
- ค่าใช้จ่ายในการจัดทำ จัดพิมพ์รายงานถึงผู้ถือหุ้น	จ่ายตามจริง	0.00	0.00000
- ค่าใช้จ่ายอื่นๆ ในการดำเนินโครงการ (Others Operating Expense)	จ่ายตามจริง	0.08	0.00010
2. ค่าธรรมเนียมและค่าใช้จ่ายรวมทั้งหมดที่ประมาณการไม่ได้			
- ไม่มี	จ่ายตามจริง	ไม่มี	ไม่มี
รวมค่าใช้จ่ายทั้งหมด	ไม่เกินร้อยละ 5.00	173.99	0.20748
ค่าใช้จ่ายในการซื้อขายหลักทรัพย์	จ่ายตามจริง	233.98	0.27901

หมายเหตุ :

- 1) ค่าธรรมเนียมและค่าใช้จ่ายต่าง ๆ รวมภาษีมูลค่าเพิ่ม หรือภาษีธุรกิจเฉพาะ หรือภาษีอื่นใด (ถ้ามี) แต่ยังไม่รวมค่า นายหน้าซื้อขายหลักทรัพย์และ ค่าธรรมเนียมต่าง ๆ ที่เกิดขึ้นจากการซื้อขายหลักทรัพย์
- 2) ค่าธรรมเนียมค่าใช้จ่ายที่เรียกเก็บจากกองทุนรวม เมื่อรวมกันทั้งหมดแล้วต้องไม่เกินอัตราร้อยละ 5.00 ต่อปี ของมูลค่าทรัพย์สินสุทธิของกองทุนรวม

งบแสดงฐานะการเงิน
ณ วันที่ 31 สิงหาคม 2567

	(หน่วย : บาท)
	ยังไม่ได้ตรวจสอบ
สินทรัพย์	
เงินลงทุนตามมูลค่ายุติธรรม	136,913,098.19
เงินฝากธนาคาร	2,422,231.63
ลูกหนี้จากเงินปันผลและดอกเบีย	1,307.01
ค่าใช้จ่ายรอตัดบัญชี - สุทธิ	109,990.18
รวมสินทรัพย์	139,446,627.01
หนี้สิน	
ค่าใช้จ่ายค้างจ่าย	55,692.12
หนี้สินอื่น	1,019.75
รวมหนี้สิน	56,711.87
สินทรัพย์สุทธิ	139,389,915.14
สินทรัพย์สุทธิ :	
ทุนที่ได้รับจากผู้ถือหน่วยลงทุน	146,579,606.58
กำไร(ขาดทุน)สะสม	
บัญชีปรับสมดุล	(1,106,078.12)
กำไร(ขาดทุน)สะสมจากการดำเนินงาน	(6,083,613.32)
สินทรัพย์สุทธิ	139,389,915.14
ประเภทผู้ถือหน่วยลงทุน	
สินทรัพย์สุทธิต่อหน่วยที่คำนวณแยกตามประเภทผู้ถือหน่วยลงทุน มีดังนี้	
ชนิดสะสมมูลค่า	9.5095
ชนิดจ่ายเงินปันผล	9.5095
จำนวนหน่วยลงทุนที่จำหน่ายแล้วทั้งหมด ณ วันสิ้นงวด (หน่วย) แยกตามประเภทผู้ถือหน่วยลงทุน มีดังนี้	
ชนิดสะสมมูลค่า	14,440,106.4953
ชนิดจ่ายเงินปันผล	217,854.1596
	14,657,960.6549

งประกอบรายละเอียดเงินลงทุน
ณ วันที่ 31 สิงหาคม 2567

	ชื่อย่อ	จำนวนหน่วย / มูลค่าที่ตราไว้	มูลค่ายุติธรรม (บาท)	อัตราส่วนของ มูลค่ายุติธรรม (%)	อัตราดอกเบี้ย	วันครบกำหนด
หน่วยลงทุน						
	iShares ETFs/Ireland	IEAC LN	1,050.0000	4,688,036.54	3.42	
	iShares USD Treasury Bond 3-7yr UCITS ETF	CBU7 LN	4,600.0000	21,123,933.47	15.43	-
	SPDR Bloomberg Barclays Global Aggregate Bond UCITS ETF	GLAG LN	10,980.0000	9,638,335.02	7.04	-
	iShares 0-5 Year Investment Grade Corporate Bond ETF	SLQD US	45,110.0000	76,523,423.47	55.89	-
	iShares Broad USD Investment G	USIG US	14,200.0000	24,939,369.69	18.22	-
รวม หน่วยลงทุน				136,913,098.19	100.00	
รวมเงินลงทุน - 100%				136,913,098.19	100.00	

งบกำไรขาดทุนเบ็ดเสร็จ
สำหรับรอบระยะเวลาตั้งแต่วันที่ 28 มีนาคม 2567 (วันจดทะเบียนกองทุน) ถึงวันที่ 31 สิงหาคม 2567

	(หน่วย : บาท)
	ยังไม่ได้ตรวจสอบ
รายได้จากการลงทุน	
รายได้เงินปันผล	587,957.90
รายได้จากดอกเบี้ย	11,366.96
รายได้อื่น	497.22
รวมรายได้	599,822.08
ค่าใช้จ่าย	
ค่าธรรมเนียมการจัดการ	106,789.05
ค่าธรรมเนียมผู้ดูแลผลประโยชน์	8,759.50
ค่าธรรมเนียมนายทะเบียน	21,365.41
ค่าสอบบัญชี	18,579.38
ค่าใช้จ่ายอื่นๆ ในการดำเนินโครงการ	254,175.31
รวมค่าใช้จ่าย	409,668.65
รายได้จากการลงทุนสุทธิ	190,153.43
รายได้ (ค่าใช้จ่าย) อื่น	
กำไร(ขาดทุน)สุทธิที่เกิดขึ้นจากอัตราแลกเปลี่ยน	(8,359,253.45)
กำไร(ขาดทุน)สุทธิที่เกิดขึ้นจากสัญญาป้องกันความเสี่ยง	-
รวมรายได้(ค่าใช้จ่าย)อื่น	(8,359,253.45)
รายการกำไร(ขาดทุน)สุทธิจากเงินลงทุน	
กำไร(ขาดทุน)สุทธิที่เกิดขึ้นทั้งสิ้น	578,471.49
กำไร(ขาดทุน)สุทธิที่ยังไม่เกิดขึ้นทั้งสิ้น	1,507,015.21
รวมกำไร(ขาดทุน)จากเงินลงทุนที่เกิดขึ้นและยังไม่มีเกิดขึ้น	2,085,486.70
รวมกำไร(ขาดทุน)จากเงินลงทุน	(6,273,766.75)
การเพิ่มขึ้น(ลดลง)ในสินทรัพย์สุทธิจากการดำเนินงาน	(6,083,613.32)
การเพิ่มขึ้นในสินทรัพย์สุทธิจากการดำเนินงานแยกตามประเภทผู้ถือหุ้นลงทุน มีดังนี้	
ชนิดสะสมมูลค่า	(5,981,435.91)
ชนิดจ่ายเงินปันผล	(102,177.41)
	(6,083,613.32)